

ARCHEOLOGICKÝ ÚSTAV AKADEMIE VĚD ČESKÉ REPUBLIKY V BRNĚ

PŘEHLED VÝZKUMŮ

57-1



Brno 2016

PŘEHLED VÝZKUMŮ

57-1

PŘEHLED VÝZKUMŮ

Recenzovaný časopis
Peer-reviewed journal

Ročník 57
Volume 57

Číslo 1
Issue 1

Předseda redakční rady Head of editorial board	Pavel Kouřil
Redakční rada Editorial board	Herwig Friesinger, Václav Furmánek, Janusz K. Kozłowski, Alexander Ruttkey, Jiří A. Svoboda, Jaroslav Tejral, Ladislav Veliačik
Odpovědný redaktor Editor in chief	Petr Škrdla
Výkonná redakce Assistant Editors	Hedvika Břínková, Jiří Juchelka, Šárka Krupičková, Olga Lečbychová, Zuzana Loskotová, Ladislav Nejman, Rudolf Procházka, Stanislav Stuchlík, Lubomír Šebela
Technická redakce, sazba Executive Editors, Typography	Barbora Tesařová
Software Software	Adobe InDesign CC
Fotografie na obálce Cover Photography	Zelená Hora (okr. Vyškov). Starobronzový kamenný segment. Zelená Hora (Vyškov District). Early Bronze Age stone segment.
Adresa redakce Address	Archeologický ústav AV ČR, Brno, v. v. i. Čechyňská 363/19 602 00 Brno IČ: 68081758 E-mail: pv@arub.cz Internet: http://www.arub.cz/prehled-vyzkumu.html
Tisk Print	Azu design, s. r. o. Bayerova 805/40 602 00 Brno

ISSN 1211-7250
MK ČR E 18648

Vychází dvakrát ročně
Vydáno v Brně roku 2016
Náklad 400 ks

Časopis je uveden na Seznamu neimpaktovaných recenzovaných periodik vydávaných v ČR.
Copyright ©2016 Archeologický ústav AV ČR, Brno, v. v. i., and the authors.

EDITORIAL

Vážení přispěvatelé a čtenáři časopisu Přehled výzkumů. V letošním roce uběhlo 60 let od rozhodnutí pracovníků Ústavu referovat o svých výzkumech ve vlastním odborném časopise (viz příloha). První číslo Přehledu výzkumů shrnulo výzkumy provedené ve výzkumné sezóně 1956. Od tohoto roku časopis pravidelně předkládá souhrny výzkumů provedené v jednotlivých výzkumných sezónách. Postupem času došlo k posunu od čistě informačního souhrnu provedených výzkumů k plnohodnotnému vědeckému časopisu, který předkládá i studie a krátké články k aktuálním otázkám oboru se zaměřením nejen na moravskou prehistorii, ale i na její širší souvislosti. V současné době je časopis veden v evropské databázi ERIH a je na seznamu recenzovaných periodik vydávaných v České republice. Čtenářům je k dispozici nejen v tištěné podobě, ale taktéž volně na internetu v tiskové kvalitě (open access journal). Nezbyvá než poděkovat všem redaktorům, kteří se na tvorbě časopisu v průběhu let podíleli, všem přispěvatelům a časopisu popřát nejen aby se v současné vědecké produkci neztratil, ale aby se dále zkvalitňoval a v neposlední řadě spoustu dalších čísel a spokojených čtenářů.

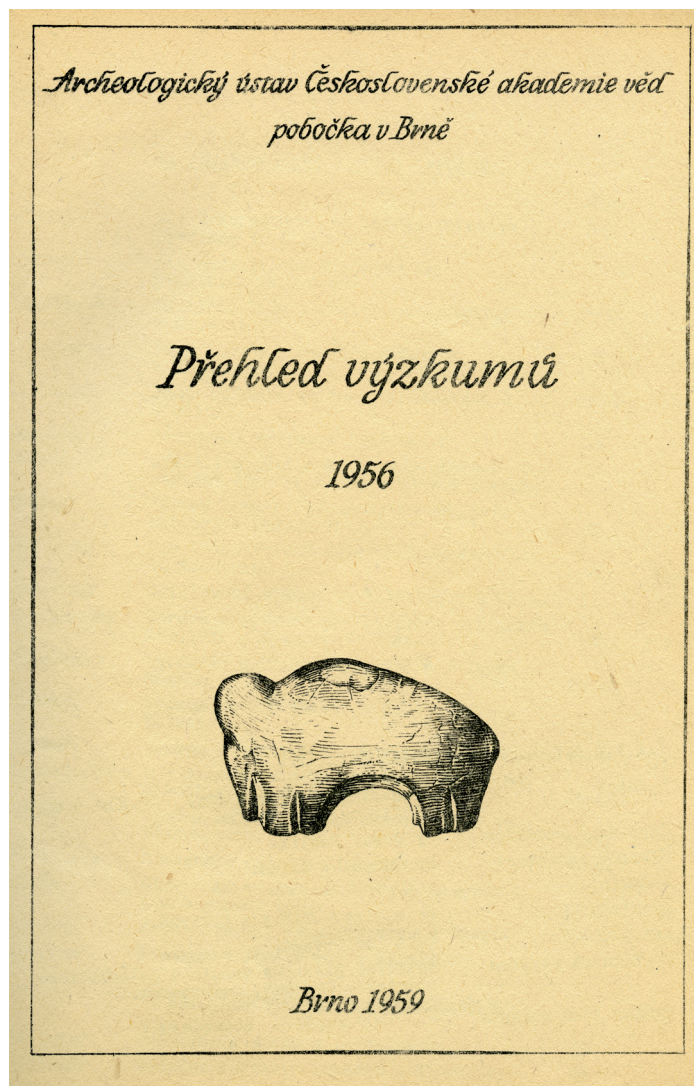
V Brně, 7. června 2016, redakce

Dear contributors and readers of Přehled výzkumů. Sixty years ago employees of our Institute founded a journal where they could publish their own research results (see attachment). The first issue of Přehled výzkumů summarized research conducted during 1956. Since the inaugural issue the journal regularly publishes research summaries for each field season. Over time the journal content widened its scope from research summaries to becoming a well-rounded scientific journal that also presents studies and articles addressing topical research questions, while focusing not only on Moravian prehistory, but also the wider context. The journal is currently listed on the ERIH European database and is also on the list of reviewed periodicals published in the Czech Republic. It is available to its readers in printed form as well as electronically as an open access journal. We would like to express our gratitude to all the editorial staff who participated in its production over the years and to all the contributors. We wish it all the best in the future, we trust it will continue its track record of continual improvement with many future issues and satisfied readers.

Brno, 7th June, editorial board

Sehr geehrte Mitwirkende und Leser der Zeitschrift Přehled výzkumů (Forschungsüberblick). In diesem Jahr sind 60 Jahre vergangen, seit die Mitarbeiter des Instituts entschieden haben, ihre Forschungsarbeiten in einer eigenen Fachzeitschrift zu veröffentlichen (vgl. Anlage). Die erste Ausgabe des Forschungsüberblicks brachte eine Zusammenfassung der in der Forschungssaison 1956 erfolgten Forschungsarbeiten. Seit diesem Jahr bringt die Zeitschrift regelmäßig Resümees der in den jeweiligen Forschungssaisonen durchgeführten Forschungen. Sukzessive entwickelte sich die Zeitschrift von einem rein informativen Überblick der erfolgten Forschungsarbeiten zu einer vollwertigen wissenschaftlichen Zeitschrift, die u.a. auch Studien und kurze Artikel zu aktuellen Fragen im Bereich vorlegt, die nicht nur auf die mährische Vorgeschichte, sondern auch auf ihre breiteren Zusammenhänge fokussiert sind. Die Zeitschrift ist heute in der europäischen Datenbank ERIH registriert und steht auf der Liste der rezensierten in der Tschechischen Republik herausgegebenen Periodika. Den Lesern steht sie nicht nur in gedruckter Form, sondern frei im Internet in Druckqualität (open access journal) zur Verfügung. Bleibt nur allen Redakteuren, die an der Schaffung der Zeitschrift im Verlauf der Jahre beteiligt waren, Dank auszusprechen und allen Mitwirkenden sowie der Zeitschrift zu wünschen, in der gegenwärtigen wissenschaftlichen Produktion nicht unter zu gehen, sondern im Gegenteil, noch besser zu werden, und nicht zuletzt viele weitere Ausgaben und zufriedene Leser.

Brno, 7. Juni 2016, die Redaktion



Ediční činnost

Pobočka ústavu v Brně zařazuje do své zprávy poprvé také ediční činnost. Vyvinula se z popudu vědeckých pracovníků ústavu jako skutečná potřeba a odpověď na tíživou otázku, která je v různých souvislostech zaměstnávala již delší dobu.

Podíváme-li se zpětně na naši archeologickou produkci, vidíme, že AR – původně rychle informující časopis o výzkumné činnosti, jež nahradil „Zprávy ústavů“ – se povznesl nad tento prostý cíl. AR se stal odborným časopisem přinášejícím též vážnou problematiku, přehledy o výzkumech v cizích státech, s dalšími speciálně zaměřenými rubrikami.

Část původního poslání AR nahrazovaly po několik let Liblické sborníky s přehledem všech výzkumů. Neudržely rovněž tuto náplň, neboť nebylo dost dobře možno obsáhnout s rozrůstajícími se výzkumy všechny akce. V posledních letech se v soulase s programem pravidelných konferencí v Liblicích omezily proto jen na výběrové zprávy a referáty s hlubším zaměřením.

Vyšli jsme tedy z potřeby podchytit veškeré práce provedené brněnskou pobočkou v jednom roce v – Přehledech výzkumů. Mají proto předně svůj význam pro archiv nálezových zpráv. Uveřejňují resumé skutečně všech výzkumů soustavných, zjišťovacích i záchranné akce. Přinášejí i kresebné tabulky s materiálem, plánky a cizojazyčný resumé. Mají tedy též jistou odbornou hodnotu nejen pro archiv a ostatní pracovníky domácí, ale i badatele zahraniční. Z tohoto důvodu představují též značný přínos pro knihovnu pobočky, která tak získává možnost výměny publikací, jež až dosud chyběla.

...

„Přehled výzkumů“ bude pobočka vydávat pravidelně každý rok a uvažuje se i o jiné, odborně vydávané řadě (Fontés, Materiály). Ediční činností sleduje pobočka dosáhnouti vydávání vlastního samostatného časopisu, v němž by její pracovníci měli takové možnosti publikační, jako jejich kolegové na všech ostatních archeologických pracovištích. ...

Obsah

Studie a krátké články Case Studies and Short Articles Studien und kurze Artikel

9

Petr Škrdla, Tereza Rychtaříková, Ladislav Nejman, Jaroslav Bartík, Alena Hrušková, Jan Krása
Ořechov IV: Nová lokalita bohunicienů nad údolím Bobravy

11

Jiří Svoboda, Martin Novák, Sandra Sázelová

Pavlov I. Předběžné výsledky výzkumu v letech 2013 – 2015

33

Jaroslav Bartík, Milan Vokáč, Martin Kuča, Alžběta Čerevková, Lubomír Prokeš, Miriam Nývtová Fišáková
**Sídlště kultury s moravskou malovanou keramikou u Slavíkovice a jeho postavení
v kontextu západní periferie lengyelské oikumeny na Moravě**

59

Lubomír Šebela

**Kulturní proměny na přelomu doby kamenné a bronzové na Moravě a mimo ni
ve světle kamenné štípané industrie**

87

Jaroslav Tejral

**Nochmals zum archäologischen Niederschlag der frühen Völkerwanderungszeit
in Nordprovinzen des römischen Reiches**

123

Přehled výzkumů na Moravě a ve Slezsku 2015 Overview of Excavations in Moravia and Silesia 2015 Übersicht den Grabungen in Mähren und Schlesien 2015

149

Paleolit, Paleolithic, Paläolithikum 151

Brno (k. ú. Líšeň, okr. Brno-město)	151
Brno (k. ú. Maloměřice, okr. Brno-město)	152
Klentnice (okr. Břeclav)	153
Kojatín (okr. Třebíč)	153
Olšovec (okr. Přerov)	154
Pavlov (okr. Břeclav)	154
Tvarožná (okr. Brno-venkov)	156

Neolit, Neolithic, Neolithikum 159

Bílov (okr. Nový Jičín)	159
Bohutice (okr. Znojmo)	159
Bučovice (okr. Vyškov)	159
Dambořice (okr. Hodonín)	160
Dolany (k. ú. Dolany u Olomouce, okr. Olomouc)	160
Jinačovice (okr. Brno-venkov)	160
Kelč (k. ú. Nemětice, okr. Vsetín)	161
Kobeřice (k. ú. Kobeřice ve Slezsku, okr. Opava)	161
Kojatín (okr. Třebíč)	162
Kyjovice (okr. Znojmo)	163
Lipůvka (okr. Blansko)	164
Luděřov (okr. Olomouc)	165
Luleč (okr. Vyškov)	165

Milovice (k. ú. Milovice u Mikulova, okr. Břeclav)	165
Modřice (okr. Brno-venkov)	166
Moravičany (okr. Šumperk)	166
Moravské Knínice (okr. Brno-venkov)	167
Neslovice (okr. Brno-venkov)	167
Ochoz u Brna (okr. Brno-venkov)	168
Olomouc (k. ú. Povel, okr. Olomouc)	168
Ostrožská Lhota (okr. Uherské Hradiště)	170
Podivín (okr. Břeclav)	170
Podivín (okr. Břeclav)	171
Podolí (k. ú. Podolí u Přerova, okr. Přerov)	171
Popůvky (k. ú. Popůvky u Brna, okr. Brno-venkov)	172
Postřelmov (okr. Šumperk)	173
Pozořice (okr. Brno-venkov)	174
Pravčice (okr. Kroměříž)	174
Prostějov (k. ú. Vrahovice, okr. Prostějov)	174
Přerov (okr. Přerov)	175
Radslavice (k. ú. Radslavice u Přerova, okr. Přerov)	175
Rozdrojovice (okr. Brno-venkov)	176
Skržice (okr. Kroměříž)	176
Sivice (okr. Brno-venkov)	176
Studénka (k. ú. Butovice, okr. Nový Jičín)	176
Šelešovice (okr. Kroměříž)	177
Třebíč (okr. Třebíč)	178
Uničov (okr. Olomouc)	178
Višňové (okr. Znojmo)	180
Zlín (k. ú. Malenovice u Zlína, okr. Zlín)	181

Eneolit, Eneolithic, Äneolithikum. 183

Babice (k. ú. Babice u Šternberka, okr. Olomouc)	183
Brodek u Prostějova (okr. Prostějov)	183
Dambořice (okr. Hodonín)	185
Dolany (k. ú. Dolany u Olomouce, okr. Olomouc)	185
Držovice (k. ú. Držovice na Moravě, okr. Prostějov)	186
Dub nad Moravou (okr. Olomouc)	188
Fryšták (k. ú. Dolní Ves, okr. Zlín)	188
Chvalkov-Lísky (k. ú. Lísky, okr. Kroměříž)	189
Ivančice (k. ú. Budkovice, okr. Brno-venkov)	189
Kobeřice (k. ú. Kobeřice ve Slezsku, okr. Opava)	190
Laškov (k. ú. Krakovec na Moravě, okr. Prostějov)	190
Měrovice nad Hanou (okr. Přerov)	191
Mikulov (k. ú. Mikulov na Moravě, okr. Břeclav)	191
Modřice (okr. Brno-venkov)	191
Moravičany (okr. Šumperk)	192
Olomouc (k. ú. Povel, okr. Olomouc)	192
Olšany u Prostějova (okr. Prostějov)	193
Opava (k. ú. Kylešovice, okr. Opava)	194
Podivín (okr. Břeclav)	194
Podivín (okr. Břeclav)	195
Popůvky (k. ú. Popůvky u Brna, okr. Brno-venkov)	195
Přerov (k. ú. Kozlovice u Přerova, okr. Přerov)	195
Raková u Konice (okr. Prostějov)	196
Senička (okr. Olomouc)	196
Slatinice (k. ú. Slatinice na Hané, okr. Olomouc)	198
Stavenice (okr. Šumperk)	198
Těšetice (k. ú. Těšetice u Olomouce, okr. Olomouc)	198
Újezd u Brna (okr. Brno-venkov)	199
Uničov (okr. Olomouc)	199

Úsov (k. ú. Úsov-město, okr. Šumperk)	199
Velká Bystřice (okr. Olomouc)	200
Všechovice (k. ú. Všechovice u Tišnova, okr. Brno-venkov)	200
Znojmo (k. ú. Znojmo-město, okr. Znojmo)	200
Doba bronzová, Bronze Age, Bronzezeit.	203
Blučina (okr. Brno-venkov)	203
Branišovice (okr. Brno-venkov)	203
Brno (k. ú. Bystřec, okr. Brno-město)	204
Brno (k. ú. Horní Heršpice, okr. Brno-město)	204
Bučovice (okr. Vyškov)	205
Dambořice (okr. Hodonín)	205
Dolany (okr. Olomouc)	206
Horní Němčí (okr. Uherské Hradiště)	206
Drahanovice (okr. Olomouc)	208
Drnholec (okr. Břeclav)	208
Ivanovice na Hané (okr. Vyškov)	209
Ivanovice na Hané (okr. Vyškov)	209
Javorník (k. ú. Bílý Potok, okr. Jeseník)	210
Klentnice (okr. Břeclav)	210
Kobeřice (okr. Opava)	211
Komořany (k. ú. Komořany na Moravě, okr. Vyškov)	212
Koválovice-Osíčany (k. ú. Koválovice u Tištiny, okr. Prostějov)	213
Litovel (okr. Olomouc)	213
Litovel (k. ú. Nasobůrky, okr. Olomouc)	215
Mackovice (okr. Znojmo)	215
Malešovice (okr. Brno-venkov)	216
Mikulovice (k. ú. Mikulovice u Znojma, okr. Znojmo)	216
Milovice (k. ú. Milovice u Mikulova, okr. Břeclav)	217
Modřice (okr. Brno-venkov)	217
Modřice (okr. Brno-venkov)	218
Moravičany (okr. Šumperk)	218
Moravský Krumlov (k. ú. Rokytná, okr. Znojmo)	219
Náměšš na Hané (okr. Olomouc)	220
Novosedly (k. ú. Novosedly na Moravě, okr. Břeclav)	220
Olomouc (k. ú. Povel, okr. Olomouc)	222
Otrokovice (k. ú. Kvítkovice u Otrokovic, okr. Zlín)	222
Podivín (okr. Břeclav)	223
Podivín (okr. Břeclav)	223
Podmolí (okr. Znojmo)	224
Podolí (k. ú. Podolí u Brna, okr. Brno-venkov)	225
Police (okr. Šumperk)	226
Popůvky (k. ú. Popůvky u Brna, okr. Brno-venkov)	227
Prostějov (okr. Prostějov)	227
Prostějov (k. ú. Čechovice u Prostějova, okr. Prostějov)	228
Prostějov (k. ú. Krasice, okr. Prostějov)	228
Racková (okr. Zlín)	229
Roštín (okr. Kroměříž)	229
Sudoměřice (okr. Hodonín)	229
Šelešovice (okr. Kroměříž)	229
Šumice (okr. Brno-venkov)	230
Těšetice (k. ú. Těšetice u Znojma, okr. Znojmo)	230
Uherský Brod (okr. Uherské Hradiště)	231
Újezd u Brna (okr. Brno-venkov)	231
Uničov (okr. Olomouc)	231
Valašské Meziříčí (k. ú. Bynina, okr. Vsetín)	231
Velké Opatovice (okr. Blansko)	232
Viničné Šumice (okr. Brno-venkov)	233

Vlasatice (okr. Brno-venkov)	233
Vřesovice (k. ú. Vřesovice u Prostějova, okr. Prostějov)	234
Zlín (k. ú. Malenovice u Zlína, okr. Zlín)	236
Žalkovice (okr. Kroměříž)	236

Doba železná, Iron Age, Eisenzeit. 237

Břeclav (okr. Břeclav)	237
Břestek (okr. Uherské Hradiště)	237
Dambořice (okr. Hodonín)	238
Horní Dunajovice (okr. Znojmo)	238
Hulín (okr. Kroměříž)	238
Ivanovice na Hané (okr. Vyškov)	239
Litovel (k. ú. Nasobůrky, okr. Olomouc)	239
Milovice (k. ú. Milovice u Mikulova, okr. Břeclav)	240
Modřice (okr. Brno-venkov)	240
Moravičany (okr. Šumperk)	241
Náměšť na Hané (okr. Olomouc)	241
Podivín (okr. Břeclav)	241
Podmolí (okr. Znojmo)	242
Pozořice (okr. Brno-venkov)	242
Pravčice (okr. Kroměříž)	242
Prostějov (k. ú. Čechovice u Prostějova, okr. Prostějov)	243
Prostějov (k. ú. Krasice, okr. Prostějov)	243
Slatinice (k. ú. Slatinice na Hané, okr. Olomouc)	243
Újezd u Brna (okr. Brno-venkov)	244
Uničov (okr. Olomouc)	244
Zlín (k. ú. Malenovice u Zlína, okr. Zlín)	245

**Doba římská a doba stěhování národů, Roman Age and Migration Period,
Römische Kaiserzeit und Völkerwanderungszeit 247**

Drnholec (okr. Břeclav)	247
Držovice (k. ú. Držovice na Moravě, okr. Prostějov)	247
Ivanovice na Hané (okr. Vyškov)	248
Klentnice (okr. Břeclav)	248
Loštice (okr. Šumperk)	248
Milovice (k. ú. Milovice u Mikulova, okr. Břeclav)	249
Moravany (k. ú. Moravany u Brna, okr. Brno-venkov)	250
Moravičany (okr. Šumperk)	250
Opava (k. ú. Komárov u Opavy, okr. Opava)	251
Podivín (okr. Břeclav)	251
Podivín (okr. Břeclav)	251
Příkazy (okr. Olomouc)	251
Sudoměřice (okr. Hodonín)	252
Tučín (okr. Přerov)	253
Újezd u Brna (okr. Brno-venkov)	253

PŘEHLED VÝZKUMŮ NA MORAVĚ
A VE SLEZSKU 2015

OVERVIEW OF EXCAVATIONS IN MORAVIA
AND SILESIA 2015

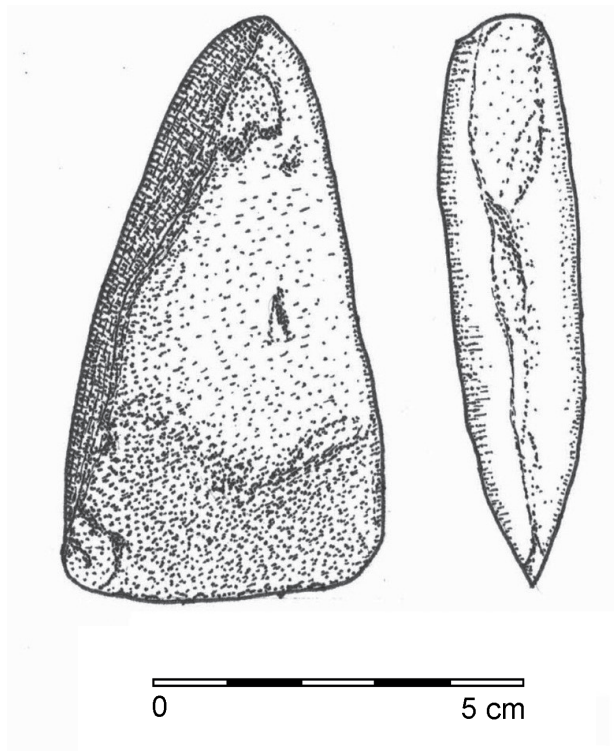
ÜBERSICHT DEN GRABUNGEN IN MÄHREN
UND SCHLESIEN 2015

NEOLIT NEOLITHIC NEOLITHICUM

BÍLOV (OKR. NOVÝ JIČÍN)

„Pískovna“. Neolit. Ojedinelý nález. Povrchový sběr.

Při cílených povrchových sběrech v jarních měsících v roce 2015 byla autorem příspěvku nalezena plochá sekerka trojúhelníkového tvaru s asymetrickým ostřím (obr. 1). Při výrobě byl použit zelený metabazit typu Jizerské hory. Místo nálezů se nachází asi 400 m jihovýchodním směrem od obce Bílov v polním úseku pod návrším Kaní hůra v poloze na mapě vyznačené pod názvem Pískovna. Místo lze přesně identifikovat zeměpisnými souřadnicemi B=49°43'28'', L=18°00'21'' (geoportal.cuzk.cz). Pod lokalitou protéká bezejmenná vodoteč a je zde umístěn malý vodní zdroj. Nadmořská výška je asi 282 m. Na povrchu části pole vystupuje písek, ve kterém bylo vyzvednuto několik kusů těžných nepatinovaných jader



Obr. 1. Bílov. Sekera (kresba D. Fryč).
Abb. 1. Bílov. Beil (Zeichnung D. Fryč).

ze suroviny místních glacienních sedimentů. Popisované naleziště snad mohlo být využíváno ke sběru a následnému zpracování suroviny.

Daniel Fryč

Resumé

Bílov (Bez. Nový Jičín), „Pískovna“. Neolithikum. Einzel Fund. Oberflächensammlung.

BOHUTICE (OKR. ZNOJMO)

Intravilán. LnK. Sídliště. Záchraný výzkum.

Během roku 2015 byly průběžně sledovány výkopy pro kanalizaci v obci. V jednom z nich naproti domu č. p. 163 byly na profilech zachyceny dva zahloubené objekty se špatně čitelným zásypem. Místo nálezů lze určit na ZM ČR 1:10 000, list 34-12-01, souřadnicemi 225/15 mm od Z/J s. č. Vzorkováním objektů se podařilo získat několik keramických zlomků, které lze přiřadit ke kultuře s lineární keramikou.

Ivan Čižmář

Resumé

Bohutice (Bez. Brno-venkov), gebauter Teil der Gemeinde. LBK. Siedlung. Rettungsgrabung.

BUČOVICE (OKR. VYŠKOV)

Kasárna Jiřího z Poděbrad. LnK. Sídliště. Záchraný výzkum.

V dubnu až červnu 2015 provedlo Muzeum Vyškovska, p. o., záchraný archeologický výzkum v areálu kasáren Jiřího z Poděbrad v Bučovicích. Zkoumaná plocha se nachází na mírném svahu na levém břehu Litavy při želez-

niční trati Brno – Vlára, v nadmořské výšce 220 – 226 m. Na ZM ČR 1:10 000, list 24-43-10, je vytyčena body 447:236, 452:243, 451:231, 437:223, 435:202, 435:225 mm od Z:J s. č.

Ve výkopech pro plynovodní potrubí byly zjištěny dva pravěké objekty. Jeden - mělce zahloubený do sprašového podloží – obsahoval zvrřecí kosti, kameny a zlomky keramiky kultury s lineární keramikou stupně IIa.

Klára Rybářová

Resumé

Bučovice (Bez. Vyškov), Kaserne des Jirí von Poděbrady. LBK. Siedlung. Rettungsgrabung.

DAMBOŘICE (OKR. HODONÍN)

„Spálený“. Neolit. LnK. Sídliště. Záchraný výzkum.

Během záchraného archeologického výzkumu při stavbě dopravní a technické infrastruktury pro rodinné domy bylo prozkoumáno celkem 16 archeologických objektů z různých období pravěku (viz oddíly Eneolit, Doba bronzová a Doba železná v tomto svazku). Na ZM ČR 1:10 000, list 24-43-24, je v prostoru stavby uvedena poloha „Spálený“. V souřadnicovém systému S-JTSK je místo nálezů dáno souřadnicemi: X= -57724,08; Y= -1179815,50.

Nejstarší horizont zjištěného osídlení prokázala jedna tvarem nepravidelná jáma, která byla objevena v jižní části celého zkoumaného prostoru. Ve výplni tohoto objektu se nacházelo množství keramiky a několik kusů štípané industrie. Na tomto základě je možné objekt zařadit do kultury s lineární keramikou. Během výzkumu bylo v prostoru skrývek nasbíráno i několik střepů lengyelské kultury.

Marek Lečbych

Resumé

Dambořice (Hodonín Dist.), „Spálený“. A part of a Linear Pottery culture settlement was discovered during a rescue excavation in 2015. One settlement feature was excavated.

DOLANY (K. Ú. DOLANY U OLOMOUCE, OKR. OLMOUC)

Centrum obce okolo kostela sv. Matouše. LnK. Záchraný výzkum.

Lokalizace: S-JSTK (X:Y) - 1115999.13: 541324.2; 1116072.06: 541288.23

Při revitalizaci centra obce okolo kostela sv. Matouše a základní školy v Dolanech u Olomouce byl v září a říjnu 2015 proveden Archeologickým centrem Olomouc záchraný archeologický výzkum na stavbě nových komunikací a ve výkopech pro kanalizaci. Stavba narušila 18 objektů datovaných do neolitu (LnK), eneolitu (KNP), mladší doby bronzové (KLPP) a novověku (18. – 19. století).

Objekty LnK (8 jam) byly zachyceny jednak v komunikaci před domem č. p. 46 a jednak podél severovýchodní strany kostela sv. Matouše. Mezi objekty můžeme identifikovat sloupové jamky, zásobnice a soujámí. Několik sloupových jamek indikuje možnou přítomnost nadzemní stavby. Keramika datuje sídliště do mladšího stupně LnK.

Marek Kalábek, Martina Kršková

Resumé

Dolany (Bez. Olomouc), gebauter Teil der Gemeinde. LBK. Siedlung. Rettungsgrabung.

JINAČOVICE (OKR. BRNO-VENKOV)

„Za Sýčkami“. MMK (?). Sídliště. Záchraný výzkum.

V roce 2015 uskutečnili pracovníci Ústavu archeologické památkové péče Brno, v. v. i., záchraný archeologický výzkum na parcelách č. 740/8 a 742/23 v severním úseku tratě „Za Sýčkami“ v souvislosti s výstavbou rodinného domu. Uvedené parcely se nachází v nadmořské výšce od 312 do 314 m, ve spodní, pozvolnější části jihozápadního až jižního svahu, kterým klesá jeden z výběžků na západní straně Babího hřbetu k Mnišímu potoku, respektive k jeho levostrannému bezejmennému přítoku. Přesná poloha lokality je na ZM ČR 1:10 000, listu 24-32-19 určena rohovými body o souřadnicích 6:360, 8:360, 8:362 a 6:362 mm od Z:J s. č.

Zdokumentovány byly vertikální řezy dvěma zahloubenými archeologickými objekty, které byly narušeny dřívějšími neohlášenými zemními pracemi. Přestože se z jejich výplní nepodařilo získat žádný movitý materiál,

Ize je s největší pravděpodobností dát do souvislosti se sídlištěm kultury s moravskou malovanou keramikou, které bylo v bezprostředním jižním sousedství dotčených pozemků odkryto v letech 2009 a 2010 (Přichystal 2010; 2011).

Michal Přichystal

Literatura

Přichystal, M. 2010: Jinačovice (okr. Brno-venkov). *Přehled výzkumů* 51, 313.

Přichystal, M. 2011: Jinačovice (okr. Brno-venkov). *Přehled výzkumů* 52(1), 163.

Resumé

Jinačovice (Bez. Brno-venkov), „Za Sýčkami“. MBK (?). Siedlung. Rettungsgrabung.

KELČ (K. Ú. NEMĚTICE, OKR. VSETÍN)

Extravilán, parc. č. 401/92. Neolit. Ojedinelý nálezn.

Uložení nálezů: Muzeum regionu Valašsko

Lokalizace: 49°30'7.171"N 17°50'10.588"E, poloměr kruhu 10 m.

Během povrchové prospekce v trati Za Chalupami v katastru Nemětice našel amatérský archeolog J. Drozd ml. v blízkosti vrcholu kóty 377 fragment broušené industrie a 3 přepálené zlomky čepelovité štípané industrie. Rámcově je řadíme do období mladší doby kamenné.

Samuel Španihel

Resumé

Kelč (Nemětice Cad., Vsetín Dist.), Außenbereich. Neolithic. Stone artifact. Isolated find.

KOBEŘICE (K. Ú. KOBEŘICE VE SLEZSKU, OKR. OPAVA)

„Horní Olšina“. HSL. Sídliště. Záchraný výzkum.

V průběhu roku 2014 a 2015 proběhlo několik záchraných archeologických výzkumů v souvislosti s výstavbou

nových rodinných domů při jižním okraji obce Kobeřice, v trati zvané „Horní Olšina“. Lokalita je ze dvou stran vymezena stávající zástavbou se zahradami (ul. Horní Olšina), na východě jej limituje silnice 467 vedoucí ze Štítiny do Kobeřic a jižní sousedství představuje zemědělsky obdělávaná půda. Na ZM ČR 1:10 000, list 15-41-11, je dotčený prostor určen krajními body 305/342, 301/338, 328/333 a 325/328 mm od Z/J sekční čáry. Výstavba domů probíhá okolo nově vzniklé ulice Nad Olšinou, již předcházela v roce 2013 záchraný archeologický výzkum zachycující zde polykulturní sídliště využívané na přelomu mladší a pozdní doby kamenné a především pak v období lužické kultury (Juchelka 2014, 123). Naleziště je situováno zhruba 270 m n. m., na výrazné terénní vlně klonící se na západě a na severu k toku Oldřišovského potoka, vzdáleného pouhých 300 m.

Na sedmi z devíti parcel, jež jsme podrobili archeologickému dohledu při strojních skrývkách ornice, byly zachyceny stopy antropogenní aktivity. Na dvou parcelách (č. 2651/12 a 2651/13) bylo doloženo pravěké osídlení lidem hornoslezské lengyelské skupiny. Na ostatních staveništích se prokázalo působení lidu lužických popelnicových polí (viz oddíl Doba bronzová v tomto svazku). Sídlištní aktivitu v době římské prozrazují nálezy vyzvednuté z jámy č. 506 na parcele č. 2651/24 a rovněž materiál z obj. 503 na parcele č. 2651/23. Další rozsah a charakter pravěkého osídlení této části Kobeřic nám odhalí plánované skrývky na zbývajících parcelách.

Parcela č. 2651/12: Záchraný archeologický výzkum byl realizován v měsíci červnu 2014. V tomto případě došlo k pochybení ze strany investora, kdy byl archeolog přivolán k již dokončené skrývce, při níž byla kromě ornice sejmuta i část sprašového podloží, a došlo tak k poškození či úplné destrukci archeologických situací. V prostoru bylo přesto identifikováno ještě šest reliktních pravěkých objektů. Jednalo se o dva rozměrově menší sídlištní objekty, křulovou jamku a reliktní dvou jam v superpozici. Další menší objekt byl zachycen na profilu výkopu vodovodní přípojky. Téměř veškerý inventarizovaný materiál pochází z již zmíněných reliktních superpozicičně umístěných sídlištních jam situovaných u jižního profilu skrývky. Torzovitě zachovaná keramika je vyrobena převážně z jemnoznné či jemně plavené hlíny světlých odstínů. Výzdobu reprezentují různé variace záseků, vrypů, přeseků a z plastické výzdoby pak malé kulovité, polokulovité i hrotité pupky a jejich kombinace (obr. 2: 2, 7). Nejvýraznějším nálezem celého souboru je část 2 cm vysoké nádoby vaničkovitého tvaru zdobené přeseky, řadící se k sakrální keramice (obr. 2: 3). Inventář doplňuje kolekce štípané industrie (SGS) obsahující i trapézovou srpovou čepel s charakteristickým leskem (obr. 2: 4) a nálezy brousků z jemnozrných hornin. Keramická náplň soujámí vykazuje prvky vyskytující se v kultuře lidu hornoslezské lengyelské skupiny, ač mírně atypické. Lze uvažovat o zařazení do tzv. komplexu skupin se smíšenou keramickou náplní. Z křulové jamky byla kromě dvou silicitů vyzvednuta i jednoduše zhotovená miniaturní miska (obr. 2: 1) o prů-

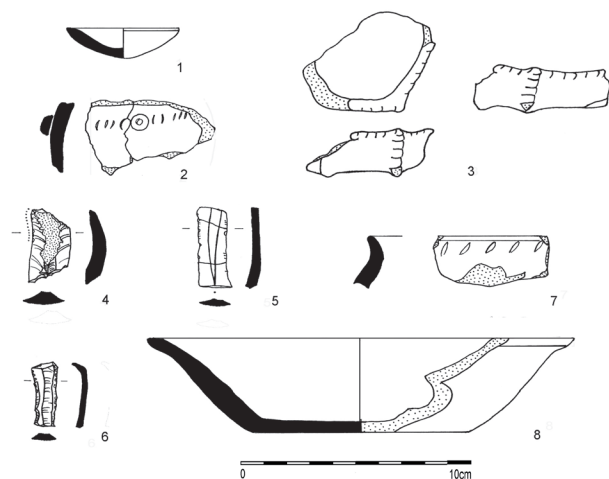
měru ústí 45 mm z plavené neostřené hlíny s pozůstatky okrovo-oranžové hlinky na povrchu, jejíž vznik lze hledat rovněž u lidu hornoslezské lengyelské skupiny.

Parcela č. 2651/13: V červenci roku 2015 proběhl další záchranný výzkum, při kterém bylo prozkoumáno 22 zahloubených objektů. Sprašové podloží bylo zachyceno pod vrstvou ornice o síle 0,5 m. 19 jam spadá do kategorie kúlových a sloupových jam, které byly soustředěny zejména ve středové části staveniště. Jejich rozmístění dokládá existenci stavby zhruba čtvercové nadzemní konstrukce menších rozměrů. Pro absenci materiálu nelze tento útvar chronologicky začlenit. U západní hrany staveniště byla zaznamenána část hliníku s šedočerně zbarvenou výplní. Objekt byl probádán formou sondy tvaru výseče, která byla položena v jihovýchodní části jámy. Zachycené rozměry (2,90 × 4,80 m) poukazují na zhruba kruhový tvar jámy o průměru ústí kolem 6 – 7 m. Jednalo se očividně o hliník s nepravidelně zahloubeným dnem a různě profilovanými stěnami. Ze sondy bylo vyzvednuto pouze 17 fragmentů keramiky, čtyři silicity a zlomek kamenné podložky z jemnozrné horniny. Hmota keramických zlomků je plavená, na vnější straně opatřená tenkou vrstvičkou hlinky okrových až světle hnědých odstínů. Z výzdobných prvků se objevily záseky, ale rovněž pozůstatek po vypíchaném ornamentu. Tyto nálezy hornoslezské lengyelské skupiny řadíme do její starší fáze.

Iva Vondroušová

Literatura

Juchelka, J. 2014: Nová sídliště lužické kultury na Opavsku. *Přehled výzkumů* 55 (1), 113–139.



Obr. 2. Koběřice – „Horní Olšina“. Výběr nálezů z obj. 503 a 504. Kresba L. Sedláčková.

Abb. 2. Koběřice – „Horní Olšina“. Auswahl der Funde aus den Objekten 503 und 504. Zeichnung L. Sedláčková.

Resumé

Koběřice (Kat. Koběřice ve Slezsku, Bez. Opava), „Horní Olšina“. Oberschlesische Gruppe der Lengyel Kultur. Siedlung. Rettungsgrabung.

KOJATÍN (OKR. TŘEBÍČ)

Západní okraj obce. Neolit – MMK (?). Náhodný nále.

Obec Kojatín v severní části třebíčského okresu náleží mladší sídelní oblasti, o to cennější je náhodný náleze sekeromlatu, který se v roce 2015 podařilo zdokumentovat (obr. 3). Získala jej již v roce 1996 M. Chromá při vybírání brambor na východním okraji obce (přibližně 49°14'32.515"N, 16°0'29.776"E v systému WGS-84). Jedná se o mírný jižní svah nad místním bezejmenným potokem, resp. Kojatínským rybníkem, nadmořská výška se zde pohybuje okolo 465 m. Poloha sloužila jako sad, poté pouze několik let jako orná plocha a v současnosti je opět zatravněná, povrchový průzkum lokality není tedy prozatím možný.

Samotný náleze představuje sekeromlat vyhotovený podle makroskopického určení z amfibolického dioritu brněnského masivu. Artefakt je poměrně malý, jeho rozměry jsou d – 96 mm, š – 39 mm, v – 34 mm. Je kompletní s mírně poškozeným ostřím, má nepravidelně zaoblený týl, mírně kónický provrt s průměrem v rozmezí 15 až 18 mm.

Z katastru obce není dosud znám žádný pravěký náleze. Ze sousedního Budišova je však uváděn nepočtený soubor broušené a štípané kamenné industrie, zejména ze sběrů J. Kniese a V. Němečka (Košťuřík *et al.* 1986, 180–181). Některé z těchto nálezů jsou snad ze širšího okolí. Kulturní klasifikace takového nálezů není jednoznačná. Nejčastěji se s tímto typem nástroje i surovinou setkáváme v kultuře s moravskou malovanou keramikou. Nejbližše dosud známé neolitické sídlištní lokality se nachází východně od Náměště nad Oslavou, přibližně 6 km od nálezů sekeromlatu v Kojatíně (Knotková 2011, 34–35; Vokáč 2003, 210–211) a u Sedlece (Kučová, Kuča 2015, 134–138).

Martin Kuča, Jitka Kučová, Václav Šoukal

Literatura

Knotková, J. 2011: *Kultura s lineární keramikou v Poslaví a Pojihlaví na Třebíčsku*. Rkp. bakalářské diplomové práce. Uloženo: Filozofická fakulta Masarykovy univerzity, Brno.

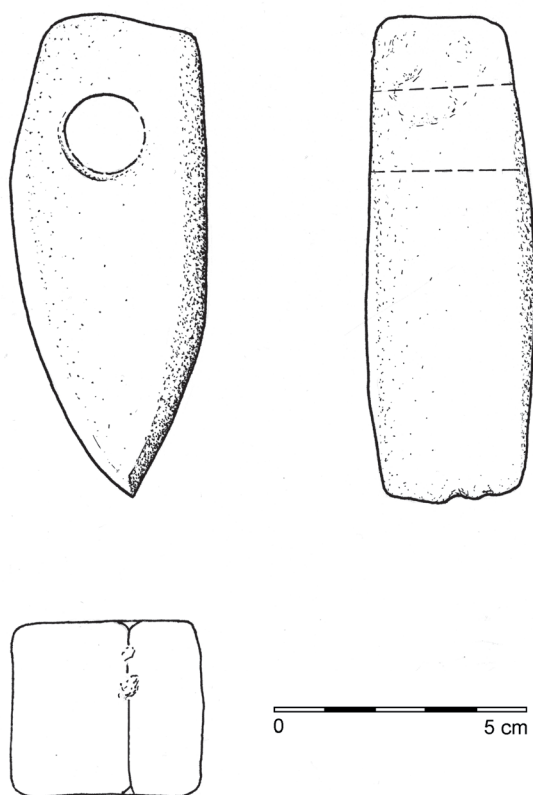
Koštuřík, P., Kovárník, J., Měřínský, Z., Oliva, M. 1986: *Pravěk Třebíčska*. Brno, Třebíč: Muzejní a vlastivědná společnost, Západosmoravské muzeum.

Kučová, J., Kuča, M. 2015: Pravěké archeologické nálezy z katastru Sedlece, okres Třebíč. *Západní Morava* 19, 134–138.

Vokáč, M. 2003: *Suroviny kamenné štípané industrie v pravěku jihozápadní Moravy*. Rkp. diplomové práce. Uloženo: Filozofická fakulta Masarykovy univerzity, Brno.

Resumé

Kojatín (Třebíč Dist.), im westlichen einde Teil der Gemeinde. Neolithic – Lengyel culture (?). Isolated polished stone artifact.



Obr. 3. Kojatín (okres Třebíč). Kamenný sekeromlat.
Fig. 3. Kojatín (Třebíč Dist.). Stone axe hammer.

KYJOVICE (OKR. ZNOJMO)

„Sutny“ I. LnK, MMK. Sídliště. Systematický výzkum.

V roce 2015 pokračoval již 51. sezónou systematický archeologický výzkum na známé polykulturní lokalitě Těšetice-Kyjovice. Výzkum se soustředil do prostoru sektoru B4 v poloze „Sutny“ I a navazoval na výzkumnou plochu otevřenou v roce 2014 (Bíško *et al.* 2015, 149–150). Nově byly odkryty čtverce 4c, 5c a 5d (obr. 4). Ve čtvercích 4d a 5e bylo pokračováno v exkavaci objektů 739 a 821 částečně odhalených již v předcházející sezóně. Do čtverce 4d zasahoval rovněž severní okraj stavební jámy kultury s lineární keramikou (obj. 819), po jediném zaškrábnutí plochy se však uložena, která tvořila jeho výplň, vytratila. Lépe zřetelný je tedy její průběh pouze po okraj čtverce 4e, jež byl prozkoumán v minulém roce (Bíško *et al.* 2015, 149–150, obr. 7). Hlavním cílem výzkumu v roce 2015 bylo mimo edukativní činnosti spojené s praxí studentů archeologie, dokončit exkavaci rozsáhlého hliníku lengyelské kultury (obj. 739). Ten byl ve své východní části ukončen dvěma rozsáhlými laloky, které zabíraly velkou část čtverců 4c a 4d (obr. 4). Obě části hliníku byly dokumentovány v rámci několika řezů, což umožnilo velmi podrobně sledovat stratigrafii výplně a navázat tak na předcházející pozorování. Z objektu se podařilo získat početnou kolekci keramického materiálu, v mnohých případech s pozůstatky červenožluté malby a typologických znaků příslušných pro starší stupeň MMK. Dále z objektu pochází kolekce štípané, broušené a ostatní kamenné industrie, mazanice, drobné hrudky červeného i žlutého barviva a osteologický materiál, mezi kterým se objevily některé exempláře zařaditelné do kategorie kostěné industrie. V objektu byla determinována také nepočetná intruze materiálu kultury s lineární keramikou. V rámci nově otevřených čtverců došlo k prozkoumání dalších čtyř poměrně mělce zahluobených objektů nepravidelně kruhového až oválného tvaru, které lze na základě získaného inventáře přiřadit ke kultuře s moravskou malovanou keramikou (obj. 823, 824) nebo je nebylo možno pro nevýraznost či nízkou početnost archeologického materiálu blíže datovat (obj. 822, 825). Výčet zjištěných struktur doplňuje ještě sedm kúlových jam (obr. 4), které ovšem nevytvářejí žádnou interpretovatelnou strukturu (pouze jedna z nich byla součástí zahluobeného objektu 825) a šest pravidelně obdélných a výrazně mělkých (do 20 cm) objektů. Tyto většinou obdélníkovité objekty jsou rozesety po celé ploše polohy „Sutny“ I. Vzhledem k faktu, že mají identický zásyp bez stratigrafických pozorování a neobsahují archeologický materiál, jsou považovány za recentní zásahy (např. Bíško *et al.* 2015, 149). Z výplní všech objektů byly již tradičně odebrány vzorky jednotlivých uloženin určené k flotaci na plavící lince.

V průběhu výzkumu a studentské praxe proběhl na vědecko-výzkumné základně v Těšeticích-Kyjovicích také „Den otevřených dveří“, jež si kladl za cíl seznámit širokou veřejnost s dosavadními výsledky a nejlepšími nálezy

pracovníků a studentů Ústavu archeologie a muzeologie FF MU v Brně za uplynulé půlstoletí.

Archeologický výzkum, následné zpracování dat a vybrané analýzy byly finančně podpořeny z projektu specifického výzkumu *Archeologická terénní prospekce, exkavace a muzejní prezentace* (MUNI/A/1130/2014).

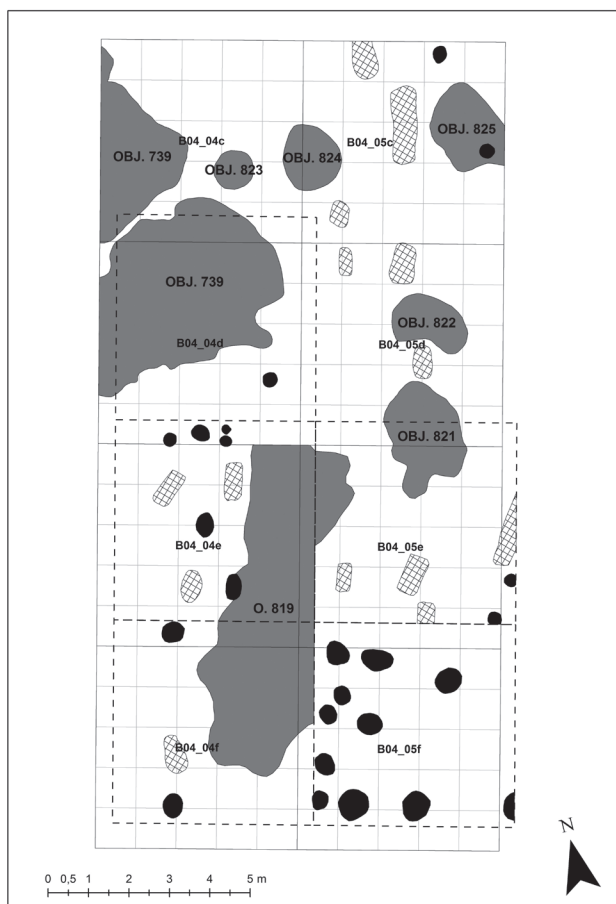
Eliška Kazdová, Jaroslav Bartík, Michal Hlavica

Literatura

Bíško, R., Bíšková, J., Kazdová, E. 2015: Kyjovice (okr. Znojmo). *Přehled výzkumů* 56(1), 149–150.

Resumé

Kyjovice (Znojmo Dist.), „Sutny“ I. LBK, Moravian Painted Ware. Settlement. Systematic excavation.



Obr. 4. Kyjovice - „Sutny“ I. Plán zkoumané plochy v sezónách 2014 a 2015 (digitalizace M. Hlavica).

Fig. 4. Kyjovice - „Sutny“ I. A plan of the excavated area in the season 2014 and 2015 (Author M. Hlavica).

LIPŮVKA (OKR. BLANSKO)

„Díly ke Kuřimí“. Neolit. Sídliště. Záchraný výzkum.

V roce 2015 uskutečnili pracovníci Ústavu archeologické památkové péče Brno, v. v. i., záchraný archeologický výzkum na parcele č. 935/47 v západní části polní tratě „Díly ke Kuřimí“ v souvislosti s budováním kanalizační výusti jihozápad. Uvedená parcela se nachází poblíž jihozápadního okraje zastavěného území obce, na mírném západním svahu, který se sklání k levému břehu potoka Lipůvka. Přesná poloha místa, situovaného v nadmořské výšce okolo 257 m, je na ZM ČR 1:10 000, list 24-32-04 určena bodem o souřadnicích 133:43 mm od Z:J s. č.

Liniový výkop pro gravitační stoku porušil dvě sídlištní jámy, z nichž ovšem pouze jedna poskytla nepočtený materiál spadající s největší pravděpodobností do mladší doby kamenné. Nabízí se možná souvislost těchto objektů s osadou kultury s lineární keramikou, která byla zachycena přibližně o 450 m dále na jih v polní trati „Široký“ při budování plynovodu v roce 1982 (Doležel 1985, 86; Štřof, Geisler 1984, 80).

Jihovýchodní část intravilánu. LnK. Sídliště. Záchraný výzkum.

V roce 2015 uskutečnili pracovníci Ústavu archeologické památkové péče Brno, v. v. i., záchraný archeologický výzkum na parcele č. 550/1 v jihovýchodní části zastavěného území obce v souvislosti s budováním kanalizační výusti jihovýchod. Lokalita se nachází v nadmořské výšce okolo 373 m, na mírném jižním svahu, který klesá z návrší Habří k pravému břehu potoka Kuřimka. Její přesná poloha je na ZM ČR 1:10 000, list 24-32-04 určena krajními body o souřadnicích 214:55 a 216:54 mm od Z:J s. č.

Společný liniový výkop pro gravitační stoku vedený v místní komunikaci porušil v úseku mezi domy č. p. 425 a 440 tři sídlištní jámy, z toho jednu navíc doplněnou o hliněnou pec. Všechny tři objekty lze na základě získaných zlomků keramických nádob datovat do kultury s lineární keramikou. Nepochybně se jedná o severní pokračování soudobé osady, která byla dříve zjištěna prostřednictvím povrchových sběrů V. Růžičky v prostoru jižněji ležící polní tratě „Nad cihelnou“ (karta SAS ČR ÚAN č. 24-32-04/7).

Michal Přichystal

Literatura

Doležel, J. 1985: Pravěké a raně středověké osídlení Tišnovska – předběžné výsledky povrchového průzkumu v letech 1979–1983 (okr. Blansko, Brno-venkov). *Přehled výzkumů* 1983, 85–89.

Štrof, A., Geisler, M. 1984: Záchranný výzkum na trase plynovodu Brno-Maloměřice – Boskovice v roce 1982 (okr. Blansko). *Přehled výzkumů 1982*, 79–82.

Resumé

Lipůvka (Bez. Blansko), „Díly ke Kuřimi“. Neolithikum. Siedlung. Rettungsgrabung.

Lipůvka (Bez. Blansko), im südöstlichen Teil der Gemeinde. LBK. Siedlung. Rettungsgrabung.

LUDĚŘOV (OKR. OLOMOUČ)

„U smrku“. MMK. Sídliště. Povrchový sběr.

Dne 1. ledna roku 2013 byl autorem zprávy při rekonstrukci terénu náhodně zjištěn na katastru obce Luděřov, v poloze zvané „U smrku“ na poli poblíž „Švédských šancí“, naoraný sídlištní objekt kultury s moravskou malovanou keramikou (dále MMK). Na ZM ČR 1:10000, list 24-22-16, se jedná o širší okolí bodu, jehož polohu určují souřadnice 160 mm od Z s. č. a 145 mm od J s. č. Nadmořská výška se pohybuje okolo 310 – 320 m. Objekt poskytl šestici keramických zlomků, díky kterým se jej podařilo kulturně zařadit. Jedná se o mírně zahnutý okraj s výzdobou nevýrazných krátkých záseků, dva zlomky ze dna dvou nádob, nezdobený střep s lomenou maximální výdutí a dva nezdobené střepy z „těla“ nádoby. Materiál je dobře pálený, písčité, s příměsí drobných kaménků. Sídlištní objekt MMK bude zřejmě souviset s větším lengyelským sídlištěm, které zde lze nepochybně předpokládat.

Tomáš Přidal

Resumé

Luděřov (Bez. Olomouc), „U smrku“. MBK. Siedlung. Oberflächensammlung.

LULEČ (OKR. VYŠKOV)

Mezi silnicí a železniční tratí. LnK. Sídliště. Záchranný výzkum.

Výstavba kanalizace v Lulči byla zahájena na konci listopadu 2015. V prosinci téhož roku byly v prostoru mezi „novou“ silnicí a železniční tratí, v blízkosti přejezdu, zjištěny dva pravěké objekty. Oba se nacházely na mírném svahu na pravém břehu Lulečského potoka, v nadmořské

výšce 292 a 298 m. První objekt odpovídá GPS souřadnicí 49°15'12.035"N, 16°55'54.234"E (ZM ČR 1:10 000, list 24-41-20), druhý 49°15'9.430"N, 16°55'50.531"E (ZM ČR 1:10 000, list 24-41-19).

V obou objektech se nacházela mazanice a keramika kultury s lineární keramikou stupně IIa. Druhý objekt obsahoval navíc kamennou zrnotěrku.

Klára Rybářová

Resumé

Luleč (Bez. Vyškov), zwischen der Fahrstraße und der Eisenbahnlinie. LBK. Siedlung. Rettungsgrabung.

MILOVICE (K. Ú. MILOVICE U MIKULOVA, OKR. BŘECLAV)

„Spitzhübel“, „Auf dem Spitzhübel“, „Špičák“. Lineární keramika. Sídliště. Povrchový sběr. Uložení nálezů: Regionální muzeum v Mikulově, př. č. 04/2015.

Lokalizace: X=-594424 Y=-1200346 (S-JTSK), rozptýl cca 100 m.

Na základě povrchových sběrů, které na polykulturní lokalitě provádělo Regionální muzeum v Mikulově v letech 2013 – 2015 (dále viz oddíl Doba bronzová, Doba železná a Doba římská a doba stěhování národů), lze potvrdit přítomnost sídliště s lineární keramikou, naopak doklady lengyelského sídliště nalezeny nebyly (podle Šebela 2002, 98). Z výzdobných motivů zde byla nalezena páska vyplněná vpichy, která se spíše vyskytuje v kontextu mladší LnK. Nálezy lineární keramiky se koncentrují ve vyšších partiích severní části lokality.

František Trampota

Literatura

Šebela, L. 2002: Soupis nálezů z neolitu. In: S. Stuchlík (ed.): *Oblast vodního díla Nové Mlýny od pravěku do středověku*. Spisy Archeologického ústavu AV ČR Brno 20. Brno: Archeologický ústav AV ČR, Brno, 94–108.

Resumé

Milovice (Milovice u Mikulova Cad., Břeclav Dist.), „Spitzhübel“, „Auf dem Spitzhübel“ or „Špičák“. Linear Pottery culture. Settlement. Surface survey.

MODŘICE (OKR. BRNO-VENKOV)

„Rybníky“ (ppč. 1690/1, 1690/42, 1690/185). VpK, MMK. Hrazené sídliště. Hrob. Záchranný výzkum.

Během záchranného archeologického výzkumu na stavbě CTP MO17 v jižní průmyslové zóně města Modřice došlo během roku 2015 k odkryvu pozůstatků rozlehlé neolitické osady kultury s vypíchanou keramikou hrazené příkopem s hrotitým dnem přerušeným čtyřmi branami a brankami (obr. 5, 6). Osada využívala sprašového výběžku nad bývalým soutokem říčky Bobravy s řekou Svratkou (WGS-84: 49°6'45.690"N, 16°36'24.378"E). K tomuto osídlení náležel také jeden kostrový hrob vybavený mísovitou keramickou nádobou. Uvnitř hrazeného areálu se nacházely stavební jámy, žlaby a pozůstatky základů nosných a obvodových konstrukcí velkých domů s převládající orientací cca v severojižním směru.



Obr. 5. Modřice-Rybníky. Řez příkopovým hrazením neolitické osady.

Abb. 5. Modřice-Rybníky. Schnitt durch der neolithischen Erdwerk (StK).



Obr. 6. Modřice-Rybníky. Základy severní brány neolitické osady.

Abb. 6. Modřice-Rybníky. Die Grundlagen der nordlichen Tor von neolithischen Erdwerk (StK).

Kultuře s moravskou malovanou keramikou bylo možné přisoudit hliníky a další sídlištní objekty, které většinou porušovaly systém neolitického hrazení.

Petr Kos, David Parma

Resumé

Modřice (Bez. Brno-venkov), „Rybníky“. StBK, MBK. Erdwerk, Siedlung, Skelettgrab. Rettungsgrabung.

MORAVIČANY (OKR. ŠUMPERK)

Intravilán, hřbitov, parcela č. 619. MMK. Sídliště. Záchranný výzkum.

Během archeologického výzkumu provedeného v letních měsících roku 2013 na místním hřbitově (viz svazek Středověk a novověk) byl v sondě o rozměrech 5 × 5,5 m (s celkovou hloubkou 2,5 m), v nejspodnějších partiích mohutného kulturního souvrství, zjištěn soubor keramiky náležející lengyelské kultuře z konce neolitu (Kalábková 2015). Lokalita je polykulturní s nálezy od neolitu do doby vrcholného středověku (Goš 1974; Nekvasil 1966; Nekvasil 2005; viz též oddíly Eneolit, Doba bronzová, Doba železná, Doba římská).

Karel Faltýnek, Pavel Šlězár

Literatura

Goš, V. 1974: Sběrka Vlastivědného kroužku v Moravičanech (okr. Šumperk). *Zprávy Československé společnosti archeologické při ČSAV* 16(5–6).

Kalábková, P. 2015: *Moravičany – hřbitov. Analýza motívových nálezů z prehistorie a protohistorie.* Nepublikovaný rukopis. Uloženo: Knihovna Národního památkového ústavu, územního odborného pracoviště Olomouc.

Nekvasil, J. 1966: Zjišťovací výzkum na raně středověkém hradisku v Moravičanech. *Přehled výzkumů* 1964, 15.

Nekvasil, J. 2005: *Moravičanské vzpomínání.* Moravičany: Obec Moravičany.

Resumé

Moravičany (Bez. Šumperk), gebauter Teil der Gemeinde, Friedhof, Parz. Nr. 619. MBK. Siedlung. Rettungsgrabung.

MORAVSKÉ KNÍNICE (OKR. BRNO- -VENKOV)

„Do Písků“. LnK. Sídliště. Záchranný výzkum.

V roce 2015 uskutečnili pracovníci Ústavu archeologické památkové péče Brno, v. v. i., záchranný archeologický výzkum na parcele č. 4494 v severozápadním cípu polní tratě „Do Písků“ v souvislosti s otevřením dočasného zemníku pro získávání materiálu na budování nedalekých zpevněných polních cest. Dosud neznámá lokalita se nachází cca 850 m jihovýchodně od centra obce a je situována v nadmořské výšce okolo 320 m, na severovýchodním svahu, který klesá k levé straně potoka Kuřimka. Přesná poloha místa nálezů je na ZM ČR 1:10 000, list 24-32-13 určena bodem o souřadnicích 306:248 mm od Z:J s. č.

Při těžbě hlíny byla zachycena jen jedna mělká sídlištní jáma s nepočetnými zlomky nádob kultury s lineární keramikou.

„U kaple“. MMK. Sídliště. Záchranný výzkum.

V roce 2015 uskutečnili pracovníci Ústavu archeologické památkové péče Brno, v. v. i., záchranný archeologický výzkum na parcele č. 4474 v poloze „U kaple“ v souvislosti s výstavbou zpevněné polní cesty C17. Uvedená polní cesta se nachází cca 400 m jižně od obce, kde od sebe odděluje polní tratě „Čihadla“ a „U kaple“. Archeologické nálezy byly zjištěny jen v její jihozápadní části, poblíž temene k severozápadu ukloněného svahového hřbetu, na němž stojí kaple sv. Cyrila a Metoděje. Přesná poloha místa, situovaného v nadmořské výšce okolo 308 m, je na ZM ČR 1:10 000, list 24-32-13 určena krajními body o souřadnicích 280:277 a 283:279 mm od Z:J s. č.

Ve zmíněném úseku polní cesty byly při úpravách stávajícího terénu zaznamenány útržky kulturní vrstvy se zlomky nádob kultury s moravskou malovanou keramikou. Jedná se o první postpaleolitické nálezy z této lokality (srov. Oliva, Doležel 1985, 18).

Michal Přichystal

Literatura

Oliva, M., Doležel, J. 1985: Nové paleolitické nálezy z Tišnovska (okr. Brno-venkov, Blansko, Žďár nad Sáz.). *Přehled výzkumů* 1983, 17–19.

Resumé

Moravské Knínice (Bez. Brno-venkov), „Do Písků“. LBK. Siedlung. Rettungsgrabung.

Moravské Knínice (Bez. Brno-venkov), „U kaple“. MBK. Siedlung. Rettungsgrabung.

NESLOVICE (OKR. BRNO- -VENKOV)

Ulice Domky. LnK. Sídliště. Záchranný výzkum.

Archeologický ústav Moravského zemského muzea provedl v měsících říjnu 2014 až září roku 2015 záchranný archeologický výzkum při výstavbě nové čtvrti v poloze Škrábky, ulice Domky.

Byl zjištěn jeden rozrušený objekt náležející kultuře s lineární keramikou (dále jen LnK). Jáma nepravidelného oválného tvaru se severojižní orientací se nacházela v hloubce 0,5 m. Dochované rozměry činily: délka 1,5 m, šířka 0,5 – 0,7 m a hloubka 0,5 m. Materiální náplň tvořila keramika, broušená a ostatní kamenná industrie, která umožnila dataci do fáze Ib kultury s LnK.

Osídlení z období mladší doby kamenné je známo v rámci katastru obce Neslovice ze 14 poloh; ve většině případů se však jedná o nálezy kamenné broušené industrie. Prokazatelné osídlení lidem kultury s LnK pocházelo pouze z trati „Jeleny“ (Hájek a kol. 2015, 47). Během výzkumu se podařilo zachytit novou, doposud neznámou polohu této kultury.

Ulice Hlavní. MMK. Sídliště. Záchranný výzkum.

Při rekonstrukci a výstavbě nové kanalizace v obci Neslovice, která probíhala od dubna roku 2014 do srpna 2015, byl proveden záchranný archeologický výzkum pod záštitou Archeologického ústavu Moravského zemského muzea.

Před domem č. p. 171 na ul. Hlavní byl v hloubce 1,5 až 1,75 m odkryt sídlištní objekt kultury s MMK. Větší část jámy byla poničena dřívějšími recentními zásahy inženýrských sítí. Zachycená délka objektu činila 0,5 m, šířka 0,3 m a hloubka 0,2 m. Materiální výplň jámy tvořila keramika, kamenná štípaná a broušená industrie, která umožnila přesnější dataci objektu do fáze Ib kultury s MMK. Jedná se o novou, dosud neznámou polohu osídlení této kultury. Nejbližší osídlení kultury s MMK se nacházelo v trati Nivky. Celkem 11 sídlištních jam zde prokopali J. Mikulášek již ve 30. letech 20. století (Mikulášek 1940).

Zdeněk Hájek

Literatura

Hájek, Z. (ed.) a kol. 2015: *Tetčice. Archeologické doklady lidských aktivit na katastru obce a blízkého okolí.* Brno: Moravské zemské muzeum.

Mikulášek, J. 1940: Neolitická sídliště u Neslovic. *Ročenka musejního spolku v Ivančicích za rok 1940*, 11–14.

Resumé

Neslovice (Brno-venkov Dist.), Domky Street. Linear Pottery culture. Settlement. Rescue excavation.

Neslovice (Brno-venkov Dist.), Hlavní Street. Moravian Painted Ware. Settlement. Rescue excavation.

OCHOZ U BRNA (OKR. BRNO-VENKOV)

Neznámá poloha. Neolit. Ojedinelý nález.

V roce 2015 se na autora tohoto článku obrátil obyvatel obce Ochoz u Brna Lubomír Niziol s informací, že doma (Ochoz u Brna č. p. 86) v kůlně nalezl po svém dědovi kamenný sekeromlat. Nalezený artefakt následně zapůjčil ke zdokumentování (obr. 7).

Jedná se o sekeromlat s provrtem o délce 13,5 cm, šířce 5,7 cm a výšce 4,5 cm, který váží 620 g. Průměr provrtu je na jedné straně 2,4 cm a na druhé straně se rozšiřuje na 2,7 cm. Předmět je vyroben z amfibolitu s dobře patrnou vrstevnatostí. Magnetická susceptibilita horniny je $0,35 \times 10^{-3}$ SI jednotek. Zdroje této horniny se nacházejí v moldanubiku západní Moravy, nejbližše např. v údolí řeky Jihlavy u Náměště nad Oslavou (Přichystal 2009, 182). Za konzultaci týkající se kamenné suroviny děkuji prof. A. Přichystalovi z Ústavu geologických věd Přírodovědecké fakulty Masarykovy univerzity v Brně.

Místo nálezu sekeromlatu není známé, což značně snižuje výpovědní hodnotu artefaktu, pravděpodobně ale pochází z nejbližšího okolí obce, snad z některé z jeskyní s pravěkým osídlením (např. jeskyně Pekárna na k. ú. Mokrá u Brna). Také datování nálezu není jisté, protože broušená industrie není ve většině případů chronologicky příliš citlivá. Širší datování nástroje je od mladého neolitu po pozdní eneolit, nejčastější jsou ale sekeromlaty tohoto tvaru v lengyelské kultuře (mladý neolit – časný eneolit). Lengyelské nálezy

jsou v okolí obce známé jak z několika jeskyní, tak i přímo z obce, kde na návrší za kostelem sv. Václava nad Ochozským potokem nalezl J. Skutil několik lengyelských střepů dokládajících zřejmě přítomnost pravěkého sídliště v tomto místě (Hromek *et al.* 1987, 62). Nepublikované nálezy neolitické štípané a broušené industrie jsou známy také z chatové oblasti Na Přifhoně.

Nalezený artefakt i přes svoji omezenou výpovědní hodnotu rozšiřuje naše znalosti týkající se osídlení jižní části Moravského krasu v době kamenné.

Ondřej Mlejnek

Literatura

Hromek, M. et al. 1987: *750 let Ochozu u Brna*. Ochoz u Brna: Místní národní výbor.

Přichystal, A. 2009: *Kamenné suroviny v pravěku východní části střední Evropy*. Brno: Masarykova univerzita.

Resumé

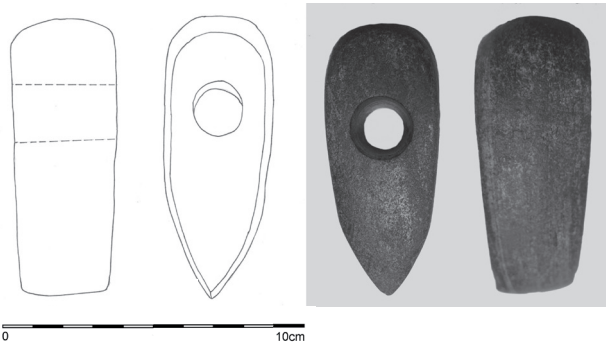
Ochoz u Brna (Brno-venkov Dist.). A polished drilled stone axe of the Neolithic Period was found in the private property in Ochoz u Brna. It was made of amphibolite originating probably from the western Moravia. The finding place of the artifact is not known, however it was probably found somewhere in a vicinity of Ochoz u Brna, perhaps in a cave in the surrounding (e. g. Pekárna cave).

OLMOUC (K. Ú. POVEL, OKR. OLMOUC)

Ulice Janského, parc. č. st. 963, 443/1, 443/3. LnK, VK. Sídlíště. Záchranný výzkum.

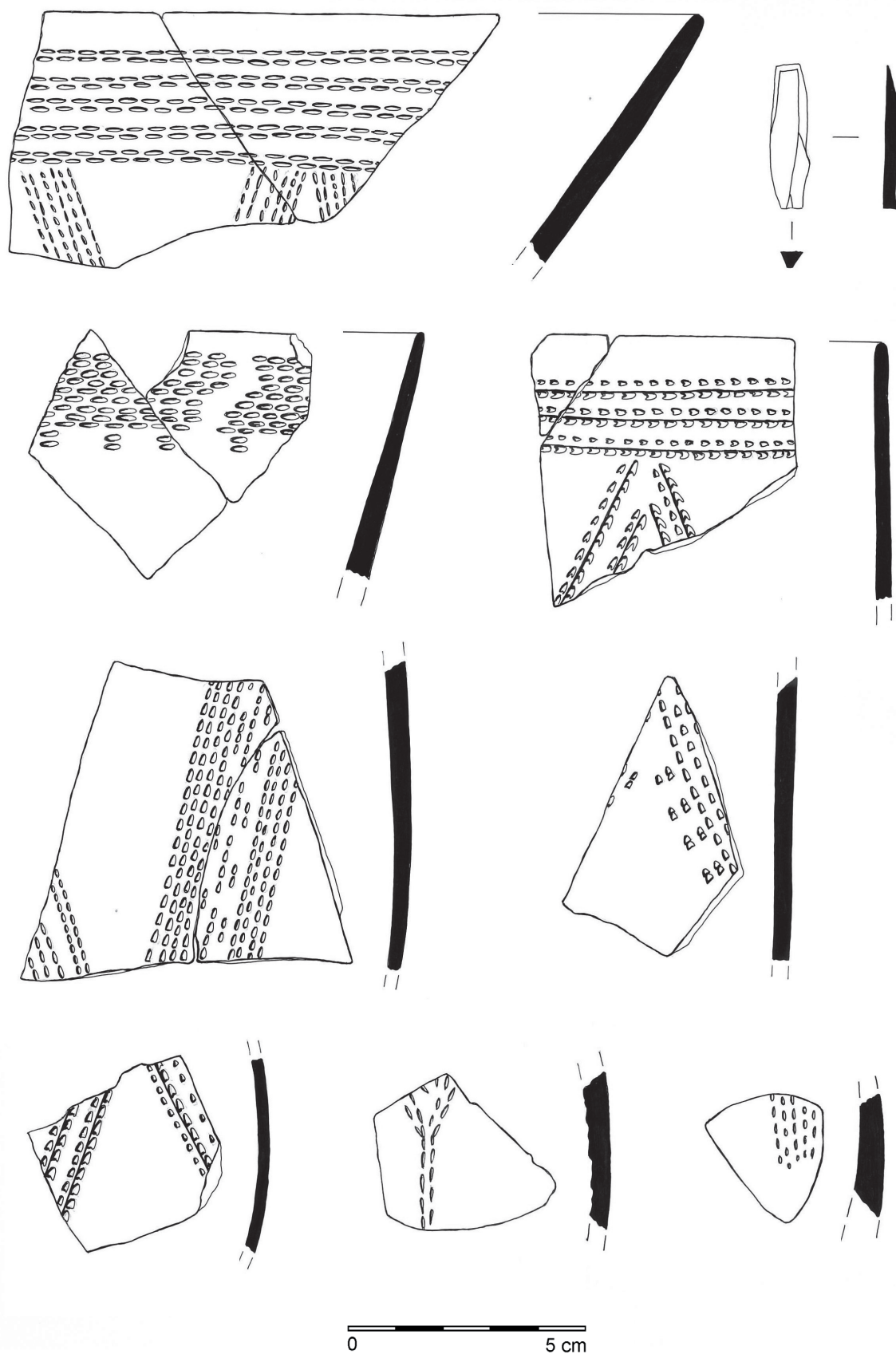
Lokalizace: WGS-84: 49°34'36.66"N, 17°14'39.24"E (dům A2, střed); 49°34'37.76"N, 17°14'33.51"E (dům B1, střed).

V letech 2014 a 2015 pokračovala výstavba bytových domů při jižní straně ulice Janského v olomoucké městské části Povel. Lokalita se nachází na mírném svahu a na pravobřežní šterkové terase řeky Moravy. Geologické podloží je zde tvořeno říčním šterkem, písky, v západní části nivními náplavovými hlínami. V březnu až dubnu 2014 proběhl záchranný archeologický výzkum v ploše domu A2 (38 × 25 m; navazuje z jižní strany k ploše domu A1 zkoumané v roce 2013), v červnu až červenci 2015 pokračoval výzkum na ploše domu B1 (63 × 20 m; cca 60 m západně od domu A1).



Obr. 7. Ochoz u Brna. Kamenný sekeromlat. Kresba a fotografie.

Fig. 7. Ochoz u Brna. Polished drilled stone axe. Drawing and photography.



Obr. 8. Olomouc, ul. Janského. Keramika z objektu 564 (kresba M. Sklenovská).

Fig. 8. Olomouc, Janského Straße. Keramik aus der Grube 564 (Zeichnung M. Sklenovská).

Pokračování osídlení v mladším stupni kultury s lineární keramikou bylo doloženo jižním směrem, v ploše domu A2, kde byl kromě keramiky v zásypech mladších výkopů zachycen sídlištní objekt nepravidelného tvaru o rozměrech 6,7 × 4 m, do písčitého podloží zahloubený 0,3 m.

Sídlištní objekt kultury s vypíchanou keramikou (obr. 8) byl zachycen v roce 2015 v ploše domu B1. Jáma 564 měla nepravidelný tvar o rozměrech 3,3 × 2,5 m a hloubce minimálně 0,3 m. V předchozích sezónách byla keramika této kultury zastoupena pouze jako příměs ve výplni mladších jam. Jedná se teprve o čtvrtou lokalitu této kultury v rámci Velké Olomouce (Dehnerová, Hadrava 2015).

Další aktivity zjištěné v sezónách 2014 – 2015 spadají do eneolitu (kultura se šňůrovou keramikou), do doby bronzové (únětická kultura, KLPP) a do novověku.

V jižní části plochy domu B1, v podložní nivní hlíně, v hloubce cca 1 m pod povrchem okolního terénu byl nalezen soliterní zlomek mamutího klu (dochovaná délka 44 cm, maximální průřez 9 cm). Sondou v okolí nebyly zjištěny doklady lidských aktivit.

Hana Dehnerová

Literatura

Dehnerová, H., Hadrava, V. 2015: Olomouc (k. ú. Povel, okr. Olomouc). *Přehled výzkumů* 56(1), 153–156.

Resumé

Olomouc (Kat. Povel, Bez. Olomouc), Janského Straže, Parzellennr. 963, 443/1, 443/3. LBK, StBK. Siedlung. Rettungsgrabung.

OSTROŽSKÁ LHOTA (OKR. UHERSKÉ HRADIŠTĚ)

„Prostřední“, „Nadlání“. LnK. Sídliště. Záchranný výzkum.

V souvislosti s opravou silnice II/495 Uherský Ostroh – Hluk proběhl v letech 2014 a 2015 v okolí rekonstruované vozovky archeologický dohled a následný záchranný archeologický výzkum. Ten proběhl v celkem třech etapách. Zatímco první dvě etapy odhalily pouze několik novověkých objektů, ve třetím úseku ohraničeném křižovatkou na Ostrožskou Novou Ves (u areálu ZD) a odbočkou do Ostrožské Lhoty se podařilo odkrýt část neolitického sídliště. Střed lokality můžeme vztáhnout ke koordinátám 48.984081° N; 17.468800° E. Z geografického hlediska

je dotčená poloha situována na mírném, jihovýchodním sprašovém svahu v nadmořské výšce od 219 do 228 m. Od potoka Okluky, který protéká jižně od lokality, je vzdálena zhruba 650 m. Po obou stranách tělesa vozovky, tedy v polní trati „Prostřední“ i „Nadlání“ byla detekována mocná kulturní vrstva, pod níž se vyrýsovalo 74 zahloubených objektů reprezentovaných převážně menšími sídlištními a sloupovými jámami. Objevilo se však i několik rozměrnějších hliníků. Některé objekty byly zkoumány pouze částečně, jelikož pokračovaly pod těleso vozovky, které ovšem nebylo stavbou dotčeno. Záchranný archeologický výzkum poskytl početný soubor keramiky, mazanice (z nichž některé kusy obsahují otisky konstrukčních prvků) a ostatní makrolitické kamenné industrie, převážně v podobě silně fragmentarizovaných částí ručních mlýnků. Pouze sporadicky je zastoupen také zooarcheologický materiál a štípaná kamenná industrie. Na základě charakteru a výzdoby keramického materiálu může být sídliště datováno do mladšího stupně kultury s lineární keramikou. V případě některých objektů bylo možné i jemnější chronologické zařazení do fáze IIb, přičemž několik z nich obsahovalo také keramiku s výzdobnými prvky charakteristickými pro železovskou skupinu.

Tomáš Chrástek, Jaroslav Bartík

Resumé

Ostrožská Lhota (Uherské Hradiště Dist.), „Prostřední“, „Nadlání“. LBK. Siedlung. Rescue excavation.

PODIVÍN (OKR. BŘECLAV)

„Rybáře“. Mladší LnK, železovská skupina. Sídliště. Záchranný výzkum. Uložení nálezů: Regionální muzeum v Mikulově, př. č. 01/2015.

Lokalizace: parcela 1257/1, X=-585377 Y=-1203678 (S-JTSK), rozptyl v okolí cca 30 m.

V průběhu října a listopadu 2014 provedlo Regionální muzeum v Mikulově záchranný výzkum během stavby komunikace pro kolonii rodinných domků v trati Rybáře, jižně od intravilánu Podivína, mezi Ladenskou strouhou a silnicí Podivín – Lednice (obr. 9). Lokalitu objevil J. Unger (1987) na základě povrchových sběrů a dále zde v roce 2014 prováděl archeologický výzkum I. Čižmář (2015) na stavbě inženýrských sítí.

Rozptyl většiny archeologických objektů se omezuje na malou oblast temene písčné duny, která vystupuje z nivy Dyje. Mimo tuto oblast se pouze ojediněle vyskytl raně středověký objekt.

V průběhu výzkumu byly objeveny objekty z latěnu, mladohradištního období a z novověku a čtyři hroby ze starého eneolitu (viz příslušné oddíly).

Neolitickou komponentu zde představuje lineární keramika, která byla mimo intruzí nalezena ve čtyřech objektech. Dále zde byla dokumentována řada kulových jamek, která tvoří výrazné struktury a nelze je jednoznačně zařadit do žádného období. V objektu 514 byla na dně objevena pec. Typologicky odpovídá výzdoba na keramice mladší lineární keramice; je zde zastoupena i železovská výzdoba, která tvoří nepočtený, ale dominantní prvek jedné jámy. Kromě keramiky zde byla nalezena štípaná, broušená a ostatní kamenná industrie, mazanice, zvířecí kosti a poměrně četné schránky hlemýždě zahradního.

František Trampota

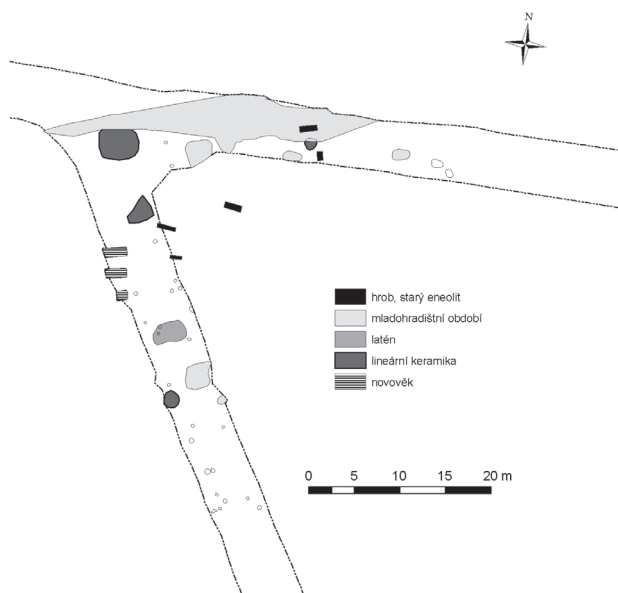
Literatura

Čížmář, I. 2015: Podivín (okr. Břeclav). *Přehled výzkumů* 56(1), 157.

Unger, J. 1987: Feststellungsgrabung in Podivín (Bez. Břeclav). *Přehled výzkumů* 1985, 49.

Resumé

Podivín (Břeclav Dist.), „Rybáře“. Late LBK, Želiezovce style. Settlement. Rescue excavation. Find of four features with late linear pottery on the top of a sand dune located in the Thaya river alluvium.



Obr. 9. Podivín-Rybáře. Plán ze záchranného výzkumu v oblasti hlavní kumulace objektů na temeni písečné duny.
Fig. 9. Podivín-Rybáře. A plan from the rescue excavation with the main cumulation of features in the area of the peak of the sand dune.

PODIVÍN (OKR. BŘECLAV) „Rybáře“. LnK. Sídliště. Záchranný výzkum.

V roce 2015 byly postupně prováděny sondáže v ploše plánovaného domu na parcele č. 1257/45 v poloze „Rybáře“. Polohu je možné určit na ZM ČR 1:10 000, list 34-23-03, koordináty 336/38 mm od Z/J s. č. Výzkum plynule navázal na sérii akcí z minulého roku, kdy zde bylo během stavby inženýrských sítí a rodinných domků odkryto polykulturní sídliště z období neolitu (LnK), doby latěnské a doby hradištní; další početné jámy těchto kultur byly zkoumány také při stavbě komunikace v roce 2014 (Čížmář 2015a, 157; 2015b, 301; Čížmář, Přichystal 2015, 207; Trampota, v tisku, v tomto čísle).

Tentokrát bylo během výzkumu zachyceno několik zahloubených objektů, které je možné přiřadit ke kultuře s lineární keramikou.

Ivan Čížmář, František Trampota

Literatura

Čížmář, I. 2015a: Podivín (okr. Břeclav). *Přehled výzkumů* 56(1), 157.

Čížmář, I. 2015b: Podivín (okr. Břeclav). *Přehled výzkumů* 56(2), 301.

Čížmář, I., Přichystal, M. 2015: Podivín (okr. Břeclav). *Přehled výzkumů* 56(1), 207.

Trampota, F. v tisku: Podivín (okr. Břeclav). *Přehled výzkumů* 57(1).

Resumé

Podivín (Bez. Břeclav), „Rybáře“. LBK. Siedlung. Rettungsgrabung.

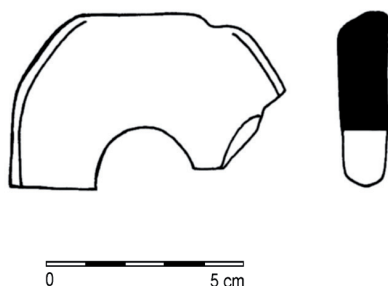
PODOLÍ (K. Ú. PODOLÍ U PŘEROVA, OKR. PŘEROV)

„Díly od Tučina“. Neolit/eneolit. Ojedinelý nález. Povrchový průzkum.

V rámci systematického průzkumu mikroregionu Tučínského potoka byl v roce 2014 prováděn povrchový sběr v poloze „Díly od Tučina“ na severním úpatí výrazného návrší „Skleňák“ (289,1 m n. m.). Při okraji meze nad chatovou kolonií byl na rozhraní parcel č. 530, 531 u hranice katastrálního území obcí Podolí u Přerova a Tučín na-

lezen fragment týlu sekeromlatu s částečně zachovaným provrtem (obr. 10). Sekeromlat byl zhotovený z kulmského prachovce světle šedého zabarvení. Nadmořská výška místa nálezové polohy činí 264 m n. m. Geografické souřadnice místa nálezů jsou 49.4497161N, 17.5208786E (WGS 84). Rozměry torza artefaktu jsou následující: maximální zachovalá délka 4,3 cm, šířka 7 cm a síla 1 cm. Průměr provrtu nástroje činí 2,5 cm. V případě torza sekeromlatu jde o solitérní nález, který lze spojit s blíže nespecifikovatelnými aktivitami v předmětném prostoru v období neolitu či eneolitu.

Zdeněk Schenk, Kateřina Dlouhá



Obr. 10. Podolí. Fragment sekeromlatu. Kresba K. Dlouhá.
Abb. 10. Podolí. Fragment des Steinhammeraxt. Zeichnung K. Dlouhá.

Resumé

Podolí (Kat. Podolí u Přerova, Bez. Přerov), “Díly od Tučina“. Neolithikum/Äneolithikum. Einzelfund. Oberflächensammlung.

POPŮVKY (K. Ú. POPŮVKY U BRNA, OKR. BRNO-VENKOV)

Nová ulice. LnK. Sídliště. Záchranný výzkum.

V roce 2015 uskutečnili pracovníci Ústavu archeologické památkové péče Brno, v. v. i., záchranný archeologický výzkum v severním úseku Nové ulice v souvislosti s budováním výtlačné kanalizace. Lokalita se nachází ve východní části intravilánu, na jihovýchodním svahu, který pozvolna klesá k levé straně údolní nivy Troubského potoka. Přesná poloha místa, ležícího v nadmořské výšce od 287 do 295 m, je na ZM ČR 1:10 000, list 24-34-03 určena body o souřadnicích 205:196, 210:213 a 205:217 mm od Z:J s. č.

Liniový výkop pro novou výtlačnou kanalizaci byl veden paralelně s gravitační stokou sledovanou v závěru roku 2014 (Přichystal 2015). V úseku od domu č. p. 150

(č. o. 22) až po křížení s komunikací ulice Vintrovna bylo rýhou porušeno dalších 16 zahloubených sídlištních objektů, z nichž většinu lze na základě získaného materiálu datovat do kultury s lineární keramikou.

Náves. LnK, MMK. Sídliště. Záchranný výzkum.

V roce 2015 uskutečnili pracovníci Ústavu archeologické památkové péče Brno, v. v. i., záchranný archeologický výzkum v severovýchodním úseku ulice Náves v souvislosti s budováním nové gravitační splaškové kanalizace. Lokalita se nachází v centru intravilánu, na úpatí jihovýchodního svahu, který zde přechází do údolní nivy při levé straně Troubského potoka. Přesná poloha místa, ležícího v nadmořské výšce od 284 do 286 m, je na ZM ČR 1:10 000, list 24-34-03 určena krajními body o souřadnicích 179:188 a 183:191 mm od Z:J s. č.

Liniový výkop pro kanalizační stoku vedený v místní komunikaci v úseku mezi domy č. p. 5 a 6 (č. o. 23 a 22) porušil celkem 6 zahloubených sídlištních objektů. Jeden z nich byl na základě získaného materiálu datován do kultury s lineární keramikou, další dvě rozsáhlé, patrně exploatační jámy patřily kultuře s moravskou malovanou keramikou. S největší pravděpodobností jde o samostatný sídlištní areál, který doplňuje naše stávající znalosti o velmi intenzivním osídlení Popůvek v mladší době kamenné.

„Pod dědinou“. LnK. Sídliště. Záchranný výzkum.

V roce 2015 uskutečnili pracovníci Ústavu archeologické památkové péče Brno, v. v. i., předstihový archeologický výzkum na parcele č. 1624/42 v severovýchodním úseku trati „Pod dědinou“ v souvislosti s plánovanou výstavbou administrativního a skladového areálu firmy T. E. A. TECHNIK s. r. o. Uvedená trať se rozkládá mezi východním okrajem intravilánu Popůvek, tělesem dálnice D1, ulicí Vintrovna, respektive silnicí II/602 a hranicí s katastrálním územím Troubsko. Samotný dotčený pozemek se nachází v nadmořské výšce od 287 do 290 m, na jihovýchodním svahu, který pozvolna klesá k levé straně údolní nivy Troubského potoka. Jeho přesná poloha je na ZM ČR 1:10 000, list 24-34-03 určena krajními body o souřadnicích 223:196, 228:193, 230:197 a 226:201 mm od Z:J s. č.

Celkem bylo prozkoumáno 26 zahloubených sídlištních objektů, z nichž devět bylo na základě získaného materiálu datováno do kultury s lineární keramikou. Řídké rozmístění těchto jam i poměrně malý počet předmětů v jejich inventáři potvrzují dřívější předpoklad, že se zde nachází okraj rozsáhlého soudobého sídlištního areálu (naposledy k této lokalitě Čižmář *et al.* 2015).

„Bukovanské louky“. MMK. Sídliště. Povrchový sběr.

V roce 2015 autor náhodně zjistil na poli rozkládajícím se na parcelách č. 593/2, 593/4, 593/5, 593/13, 593/14, 593/15, 593/16 a 593/17 v poloze „Bukovanské louky“ narušení archeologických objektů hlubokou orbou. Dosud neevidovaná lokalita se nachází cca 300 m západně od západního konce ulice Lesní a je situována v nadmořské výšce od 305 do 314 m, na úpatí k východu ukloněného svahového hřbetu, který zabíhá do pravé strany údolní nivy Troubského potoka. Poloha místa je na ZM ČR 1:10 000, list 24-34-03 určena krajními body o souřadnicích 38:174, 48:175, 49:182, 47:187 a 35:191 mm od Z:J s. č.

Opakovanými povrchovými sběry zde byly získány zlomky keramických nádob kultury s moravskou malovanou keramikou a patrně soudobá kamenná štípaná i broušená industrie.

Michal Přichystal

Literatura

Čížmář, I., Kala, J., Parma, D., Přichystal, M. 2015: Popůvky (k. ú. Popůvky u Brna, okr. Brno-venkov). *Přehled výzkumů* 56(1), 157–158

Přichystal, M. 2015: Popůvky (k. ú. Popůvky u Brna, okr. Brno-venkov). *Přehled výzkumů* 56(1), 157.

Resumé

Popůvky (Kat. Popůvky u Brna, Bez. Brno-venkov), Nová-Straže. LBK. Siedlung. Rettungsgrabung.

Popůvky (Kat. Popůvky u Brna, Bez. Brno-venkov), Náves-Straže. LBK, MBK. Siedlung. Rettungsgrabung.

Popůvky (Kat. Popůvky u Brna, Bez. Brno-venkov), „Pod dědinou“. LBK. Siedlung. Rettungsgrabung.

Popůvky (Kat. Popůvky u Brna, Bez. Brno-venkov), „Bukovanské louky“. MBK. Siedlung. Oberflächensammlungen.

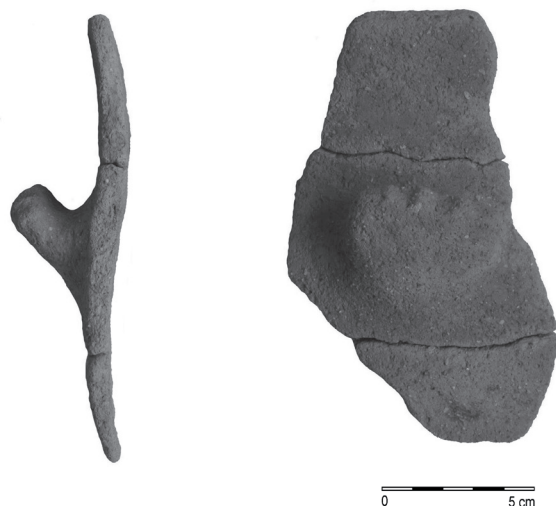
POSTŘELMOV (OKR. ŠUMPERK)

U Kapličky. LnK. Sídliště. Záchranný výzkum.

Záchranný archeologický výzkum, realizovaný společností Archaia Olomouc, o. p. s., probíhal v rámci stavby Realizace polní cesty HC1 – část 1 v k. ú. Postřelmov. Záchranný archeologický výzkum probíhal formou ploš-

ného odkryvu. Zkoumaná plocha se nachází v severní části Postřelmova, na konci ulice U Kapličky, asi 700 m západně od koryta řeky Moravy. Na zkoumané ploše bylo zachyceno 14 kúlových, 38 sloupových a 3 odpadní jámy; u dalších 43 jam nebylo možné určit funkci. Keramika nalezená na předmětné ploše byla nedokonale vypálena a díky půdním procesům a orbě značně poškozená. Z celé plochy pochází pouze jeden zdobený fragment keramiky, a to část nádoby se zdviženým lalokem, díky kterému lze lokalitu přiřadit lidu kultury s lineární keramikou (obr. 11). Určení proběhlo na základě totožné nádoby z Brna – Bohunic, Nového a Starého Lískovce (Čížmář 2008, 287). Dalším zastoupeným souborem je i kamenná štípaná industrie v podobě jádra, 4 úštěpů a 2 čepelek. Zkoumaná plocha se nachází asi 2 km severovýchodně vzdušnou čarou od lokality U Františka, kde provádělo výzkum v roce 2003 Vlastivědné muzeum v Šumperku (Goš, Halama 2006, 112–114). Souvislost či návaznost obou lokalit vzhledem k malému rozsahu stavby nebyla prokázána.

Hana Lafková



Obr. 11. Postřelmov – keramika.

Abb. 11. Postřelmov – Keramik.

Literatura

Čížmář, Z. 2008: *Život a smrt v mladší době kamenné*. Brno: Ústav archeologické památkové péče.

Goš, V., Halama, J. 2006: Postřelmov (okr. Šumperk). *Přehledy výzkumů* 47, 112–114.

Resumé

Postřelmov (Bez. Postřelmov), U Kapličky Straže. LBK. Siedlung. Rettungsgrabung.

POZOŘICE (OKR. BRNO-VENKOV)

Intravilán – ulice Nová, Pod Kostelem (č. p. 732, 682, 683, 663). LnK. Sídliště. Záchraný výzkum.

Při budování nové kanalizace a silničního průtahu obcí byly na ul. Nová a jejím křížením s ul. Pod Kostelem zachyceny sídlištní objekty a kulturní vrstva ze starého neolitu. Dokumentace probíhala v úsecích mezi domy č. p. 732, 682, 683 a 663). Lokalita evidentně pokračuje plynule podél jihozápadní osy silnice Nové až na katastr Sivic.

Petr Kos

Resumé

Pozořice (Bez. Brno-venkov), gebauter Teil der Gemeinde – Nová Straße und Pod Kostelem Straße (Haus Nr. 723, 682, 683, 663). LBK. Siedlung. Rettungsgrabung.

PRAVČICE (OKR. KROMĚŘÍŽ)

„Losky“, Pravčice 2. LnK. Sídliště. Záchraný výzkum.

Pokračováním archeologických výzkumů na stavbě R4901 Hulín – Fryšták byl i menší záchraný výzkum na katastru obce Pravčice, na akci „Příjezd k sekčnímu uzávěru ČEPRO a. s.“, který proběhl v září roku 2015.

Archeologický výzkum v místě naleziště probíhal i v roce 2014 při přeložce produktovodu, během něhož byly na lokalitě Pravčice poprvé zachyceny objekty kultury s lineární keramikou (Daňhel 2015, 159–160). Samotná plocha výzkumu se nachází cca 100 m severně od prostoru zkoumaného archeologickým výzkumem v letech 2009 – 2010, vedeného v databázi Archeologického centra Olomouc jako lokalita Pravčice 2 (Tajer 2011, 196–197).

Plocha cesty ke kontrolnímu zařízení firmy ČEPRO měla tvar nepravidelného písmena L a její rozměry byly 190 m délka a 8 m šířka. Archeologické objekty byly objeveny v severní části stavby v úseku o délce cca 60 m. Místo výzkumu je lokalizované na mapě ZM ČR 1:10 000, list 25-31-03 těmito koordináty: 281 mm od západní sekční čary (ZSČ) a 23 mm od jižní sekční čary (JSČ), 272 mm od ZSČ a 17 mm od JSČ, 278 mm od ZSČ a 14 mm od JSČ.

Během archeologických prací bylo objeveno celkem 26 archeologických objektů, přikrytých místy i přes 1 m silnou vrstvou orníční půdy. Mezi objekty se v největším množství objevily sloupové jamky, a to v počtu 15, které zde tvořily pravidelný půdorys nadzemního domu orientovaného ve směru východ – západ, o rozměrech cca 14 m délky a 4 m šířky. Ostatní jámy různých rozměrů představují sídlištní objekty o víceméně kruhových půdorysech a mísovitých či vakovitých řezech. Byl zde nalezen pravděpodobně i jeden

hliník zachycený jen zčásti u profilu výzkumu.

Materiál vyzvednutý ze zásypů objektů je tvořen hlavně zlomky keramiky, mazanice a fragmenty zvířecích kostí. Keramické artefakty dovolily na lokalitě vyčlenit dva úseky osídlení, první neolitické kultury s lineární keramikou a druhý spadající do starší doby železné, kultury platěnické. Ke kultuře s lineární keramikou, kromě pozůstatků nadzemní stavby, patří i menší mísovité či vanovité jámy a také hliník. Hluboké jámy vakovitých a trychtýřovitých tvarů se koncentrovaly na severním okraji zkoumané plochy a reprezentovaly kulturu platěnickou ze starší doby železné.

Arkadiusz Tajer

Literatura

Daňhel, M. 2015: Pravčice (okr. Kroměříž). *Přehled výzkumů* 56(1), 159–160.

Tajer, A. 2011: Pravčice (okr. Kroměříž). *Přehled výzkumů* 52(1), 196–197.

Resumé

Pravčice (Kroměříž Dist.), „Losky“, Pravčice 2. Twenty-six pits dating back to the Neolithic period and the Early Iron Age were excavated during a rescue excavation on building site of road R49 Hulín – Fryšták. Twenty-two of the total number of objects belonged to the Linear Pottery culture. Sixteen of these were remains of a house. Five small pits were remains of storage pits. One bigger object discovered on the verge of the site was probably a part of a loam pit. Small set of shards, animal bones and fragments of daub were excavated from those objects.

PROSTĚJOV (K. Ú. VRAHOVICE, OKR. PROSTĚJOV)

„Trávníky“. LnK, MMK. Sídliště. Záchraný výzkum.

Dne 2. září 2015 proběhl drobný záchraný archeologický výzkum při akci „novostavba RD pana Romana Kovalovského“ na parc. č. 748/39 (ZM ČR 1:10 000, list 24-24-08, okolí bodu o souřadnicích 81:94 od Z:J s. č.). Výkopy základových pasů z velké části zasahovaly do rozsáhlejšího sídlištního objektu nebo spíše přirozené terénní deprese zaplněné černou hlínou obsahující archeologický materiál v menší míře náležející kultuře s keramikou lineární, hojněji pak kultuře s moravskou malovanou keramikou.

Pavel Fojtík

Resumé

Prostějov (Kat. Vrahovice, Bez. Prostějov), „Trávníky“. LBK, MBK. Siedlung. Rettungsgrabung.

PŘEROV (OKR. PŘEROV)

Ulice Šířava, p. č. 1961/1. Neolit/eneolit. Ojedinelý nále. Záchraný výzkum.

V roce 2015 provedli pracovníci společnosti Archaia Olomouc, o. p. s., záchraný archeologický výzkum v souvislosti s projektem výstavby „Obchodní galerie Přerov“, která má nahradit původní objekt obchodního domu Prior z roku 1987. Předmětný prostor stavby se nachází jihovýchodně od křížení ulic Čechova a Šířava na ploše parc. č. 1961/1, 1961/2, 1961/3, 1961/4. První etapa výzkumu proběhla již v roce 2014 formou zjišťovacích sond položených v zelených páslech podél původního velkokapacitního parkoviště situovaného severovýchodně od stavby Prioru. Do stejných míst byly v roce 2015 v rámci předstihového výzkumu situovány zkoumané plochy P1 – P11 rozmístěné po obvodu parkoviště. Nadmořská výška úrovně současného povrchu lokality se pohybovala okolo 212,25 m.

V ploše P8 situované při východním rohu p. č. 1961/1 byl dne 25. 4. 2015 během začišťování hranice šterkopiskového podloží s. j. 8108 a na něj nasedajícího půdního zkulturněného půdního horizontu s. j. 8107 nalezena lichoběžníková čepel s příčnou retuší se srpovým leskem (obr. 12). Artefakt byl zhotoven ze silicitu glacienních sedimentů světle šedohnědého zbarvení. Délka nástroje činí 26 mm, šířka 12 mm. Tento soliterní nále. dokládá blíže nespecifikovatelné aktivity, které se v prostoru pozdějšího historického přerovského předměstí Šířava odehrávaly v průběhu neolitu či eneolitu.

Zdeněk Schenk, Jan Mikulík

Resumé

Přerov (Přerov Dist.), Šířava Street. During a salvage archaeological excavation on Šířava Street in Přerov in 2015, an isolated Neolithic artefact was documented. A truncated blade with the characteristic sickle gloss was made of erratic flint.



Obr. 12. Přerov (okr. Přerov), ulice Šířava. Čepel s příčnou retuší a leskem.

Abb. 12. Přerov (Přerov Dist.), Šířava Street. Truncated blade.

RADSLAVICE (K. Ú. RADSLAVICE U PŘEROVA, OKR. PŘEROV)

„U dubu“. LnK. Ojedinelý nále. Povrchový průzkum.

V rámci systematického průzkumu bečevské části Moravské brány byl v dubnu 2014 prováděn povrchový sběr v poloze „U dubu“ v západní části katastrálního území obce Radslavice u Přerova. Při severozápadním okraji parcely č. 677/21 přibližně 15 m jižně od krajské komunikace II. třídy/434 ve směru na Přerov byl nalezen kompletní exemplář kopytovitého klínu, který byl zhotovený z horniny světle namodralého zbarvení (obr. 13). Nadmořská výška místa nálezové polohy činí 222 m. Geografická souřadnice místa nálezů jsou 49.4718919N, 17.5012356E (WGS 84). Jedná se o kopytovitý klín středně vysokého plankonvexního příčného průřezu. Rozměry artefaktu jsou: délka 118 mm, výška 30 mm, šířka 25 mm. Prozatím ojedinelý nále. kamenné broušené industrie v poloze „U dubu“ lze spojit s doklady intenzivního osídlení ze staršího i mladšího stupně kultury s lineární keramikou zachycenými v sousední poloze „Podsedek“. Lokalita je situována na ploše radslavické terasy pleistocenního stáří převyšující výrazně inundaci řeky Bečvy mezi Sušicemi a Přerovem. Výsledky povrchových sběrů z minulých let prokázaly v tomto prostoru i stopy starších aktivit z období mladého paleolitu (Schenk 2010, 295–296).

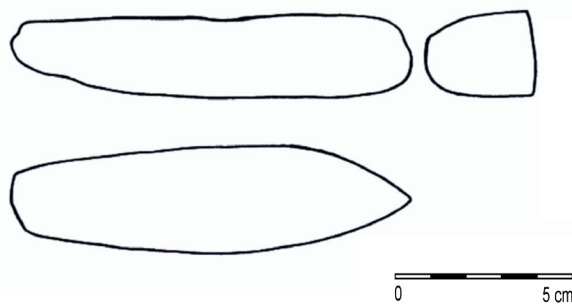
Zdeněk Schenk, Kateřina Dlouhá

Literatura

Schenk, Z. 2010: Radslavice (okr. Přerov). *Přehled výzkumů* 51, 295–296.

Resumé

Radslavice (Kat. Radslavice u Přerova, Bez. Přerov), „U dubu“. LBK. Einzelfund – Schuhleistenkeil. Oberflächensammlung.



Obr. 13. Radslavice. Kopytovitý klín LnK. Kresba K. Dlouhá.

Abb. 13. Radslavice. Der Schuhleistenkeil der LBK. Zeichnung K. Dlouhá.

ROZDROJOVICE (OKR. BRNO-VENKOV)

„U Kříže“. LnK, MMK. Sídliště. Záchranný výzkum.

Budování inženýrských sítí pro stavbu budoucích rodinných domů na známé neolitické lokalitě v Rozdrojovicích, v polní trati „U kříže“, vyvolalo v létě roku 2015 nutnost záchranného archeologického výzkumu.

Na rozsáhlé ploše nově budovaných komunikací bylo ve dvou etapách prozkoumáno celkem 64 většinou prostorově rozměrných objektů. Chronologicky můžeme objekty zařadit do kultury s lineární keramikou a doložené osídlení zde výrazně pokračovalo i v mladší fázi kultury lidu s moravskou malovanou keramikou. Kromě běžných sídlištních jam stojí za zmínku zejména nález rozsáhlé jámy s baterií čtyř pecí (LnK) a rozsáhlého hliníku s výraznou kolekcí keramických tvarů s rytou či malovanou výzdobou (MMK). Zejména tento mladší horizont zdejšího osídlení přinese do budoucna další zajímavé poznatky nejen o pestré skladbě hojně nalézáných zlomků kamenných nástrojů, ale i o duchovním životě zdejšího pravěkého lidu, který se zde odráží v nálezech několika antropomorfních plastik.

Marek Lečbych

Resumé

Rozdrojovice (Brno-venkov Dist.), „U Kříže“. A part of a Linear Pottery and Lengyel culture settlement was excavated during a rescue excavation in 2015.

SKRŽICE (OKR. KROMĚŘÍŽ)

„Pod hraští“. LnK. Sídliště. Záchranný výzkum.

V rámci rekonstrukce komunikace II/432 mezi obcemi Šelešovice a Zdounky byl mimo několika objektů z doby hradištní (viz svazek Středověk a novověk) zjištěn v hraně komunikace jeden zahluubený objekt, ve kterém byl nalezen nepočtený soubor keramiky, rámcově datovatelné do období starého neolitu. Intruze LnK se vyskytla také v jednom hradištním objektu. Místo výzkumu se nachází bezprostředně jihozápadně od železničního přejezdu v severní části tratě „Pod hraští“, kde silnice protínala mírné návrší, situované nad soutokem Kotojedky a Cvrčovického potoka (ZM ČR, list 25-31-16 v okolí bodu 95/159 mm od Z/J s. č.). Jedná se vůbec o první prokázanou archeologickou lokalitu z katastrálního území Skržic.

Miroslav Popelka

Resumé

Skržice (Bez. Kroměříž), „Pod hraští“. LBK. Siedlung. Rettungsgrabung.

SIVICE (OKR. BRNO-VENKOV)

Intravilán (č. p. 291, 210, 295, 270). LnK. Sídliště. Záchranný výzkum.

Během zemních prací spojených s budováním silničního průtahu a nové kanalizace roku 2015 v Sivicích zachycena kulturní vrstva s jednotlivými sídlištními objekty před domy č. p. 291, 210, 295 a 270, která pokračovala dále směrem k mostu železniční vlečky mokerské cementárny. Nepočtený keramický materiál umožnil dataci některých objektů do období kultury s lineární keramikou.

Petr Kos

Resumé

Sivice (Bez. Brno-venkov), gebauter Teil der Gemeinde (Haus Nr. 291, 210, 295, 270). LBK. Siedlung. Rettungsgrabung.

STUDÉNKA (K. Ú. BUTOVICE, OKR. NOVÝ JIČÍN)

„Dolní čtvrtě“. LnK, HLS. Sídliště. Povrchové sběry.

V letech 2012 – 2015 pokračoval autor příspěvku v provádění povrchových sběrů na již publikované nížinné lokalitě v povodí řeky Odry (cf. Fryč 2013). Sbíрка broušené a štípané industrie byla doplněna o několik nových vybraných artefaktů.

Na obrázku 14: 1 je vyobrazena masivní sekera obdélníkového tvaru s asymetrickým ostřím, obr. 14: 2–3 jsou sekerky lichoběžníkového tvaru s asymetrickým ostřím. Popisované sekerky jsou zhotoveny z metabazitu typu Jizerské hory. Atraktivním nálezem je kamenný předmět ve tvaru nepravidelného lichoběžníku (obr. 14: 4). V horní části jsou provrtány dva otvory. Zpracován je ze zvětralého vrstevnatého vápnatého slínovce a mohl být využíván jako závěsek. Na obrázku 15: 1 je drobný nožík s laterální a terminální retuší a zbytkem původní kůry, v případě obr. 15: 2–6 se jedná o různě upravené vrtáky na čepkách, obr. 15: 7 znázor-

ňuje vrták na čepeli s výrazným levostranným výčnělkem a částečnou terminální retuší, obr. 15: 8 vrták na čepeli s výčnělkem v terminální části. V kolekci jsou zastoupena i dvě hranová nepatinovaná rydla (obr. 15: 9–10), která přetrvávají i v době neolitické civilizace. Na obrázku 15: 11–12 jsou trapézové čepele se srpovým leskem, na obr. 15: 13 nehtovité škrabadlo na úštěpu s obvodovou retuší, obr. 15: 14 polokruhové škrabadlo s terminální retuší, obr. 15: 15 drobná nepatinovaná mikrolitická lichoběžníková čepelka s terminální retuší. Na obrázku 15: 16 je vybráno čepelové škrabadlo s obvodovou retuší, obr. 15: 17–18 části masivních čepelových škradel, obr. 15: 19 čepelové škrabadlo s terminální retuší a prošlé žářem ohně, obr. 15: 20 škrabadlo na úštěpu s terminální retuší a zbytkem původní kůry obsahující drobné schránky mořských živočichů. V místě uvedeného sídliště bylo vyzvednuto několik kusů těžných silicovitých jader. Za pomoc při určování suroviny broušené industrie děkuje autor Mgr. Milanu Vokáčovi, Ph.D.

Daniel Fryč

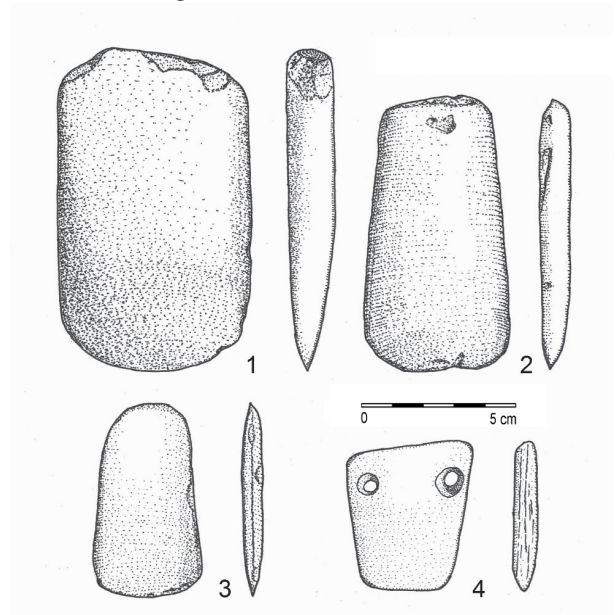
Literatura

Fryč, D. 2013: Studénka. *Přehled výzkumů* 54(1), 155–156

Sklenář, K., Hartl, J. 1989: *Archeologický slovník I: Kamenné artefakty*. Praha: Národní muzeum.

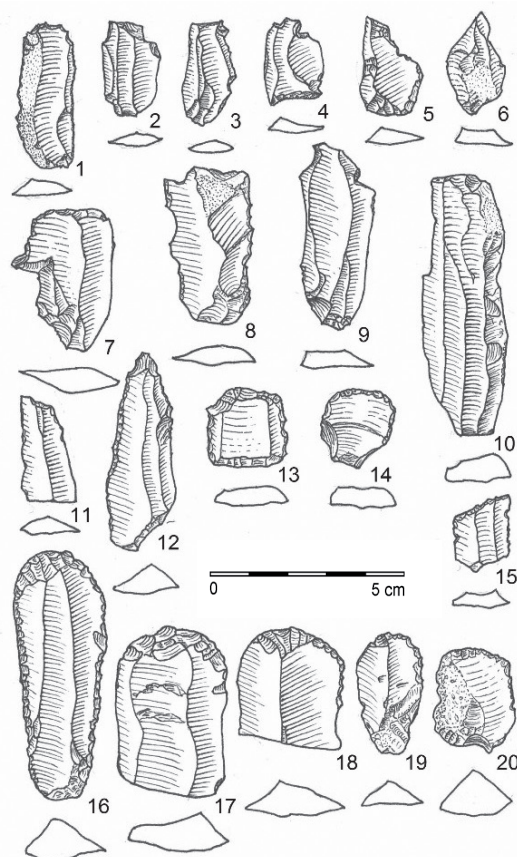
Resumé

Studénka (Kat. Butovice, Bez. Nový Jičín), „Dolní čtvrť“. LBK, Oberschlesische Lengyel Gruppe. Siedlung. Oberflächensammlungen.



Obr. 14. Studénka – Butovice. Kamenná hlazená industrie (výběr). Kresba D. Fryč.

Abb. 14. Studénka – Butovice. Auswahl der Geschliffene Steinindustrie. Zeichnung D. Fryč.



Obr. 15. Studénka – Butovice. Kamenná štípaná industrie (výběr). Kresba D. Fryč.

Abb. 15. Studénka – Butovice. Auswahl der Spaltsteinindustrie. Zeichnung D. Fryč.

ŠELEŠOVICE (OKR. KROMĚŘÍŽ)

„Pod rozdílý“. MMK. Sídliště. Záchraný výzkum.

V souvislosti s přípravou území pro novostavby rodinných domů byl ve dnech 9. až 30. června 2015 v trati „Pod rozdílý“ na k. ú. Šelešovice realizován menší záchraný archeologický výzkum, při kterém byla zachycena část polykulturního sídliště z období mladého neolitu, časné fáze komplexu lužických popelníkových polí (viz oddíl Doba bronzová) a doby hradištní (viz svazek Středověk a novověk). Lokalita je situována na východním okraji extravilánu a pokračuje až na katastr sousedních Jarohněvic. Jedná se o levobřežní terasu Kotojedky – mírný svah, exponovaný k jihovýchodu, lehce vyvýšený nad inundaci zmíněné vodoteče. Stavební aktivita zasáhla západní okraj prostoru, který bude v nejbližších letech zastavěn baterií rodinných domů (na ZM ČR 1:10 000, list 25-31-16, lze plochu stavby lokalizovat v ploše mezi body 220/290-227/298- 210/311-207/300 mm od Z/J s. č.). Neolitické období reprezentují dvě nepravidelné, nevýrazně zahlobené, sídlištní jámy kultury s moravskou malovanou keramikou.

Miroslav Popelka

Resumé

Šelešovice (Bez. Kroměříž), „Pod rozdíly“. MBK. Siedlung. Rettungsgrabung.

TŘEBÍČ (OKR. TŘEBÍČ)

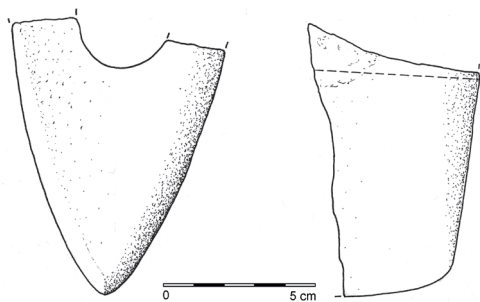
Městská část Jejkov, břeh řeky Jihlavy. Neolit/eneolit. Náhodný nález.

V roce 2013 našel M. Herzán náhodně v intravilánu Třebíče (městská část Jejkov) zlomek kamenného sekeromlatu. Místo nálezu se nachází na břehu řeky Jihlavy u Novodvorského (též Homolkova) jezu nedaleko Hlavovy ulice.

Jedná se o břitovou polovinu sekeromlatu přeraženého v provrtu a s poškozenouází (obr. 16). Rozměry dochované části jsou d – 100 mm, š – 77 mm, v – 65 mm, provrt je mírně kónický s max. průměrem 30 mm. Dle makroskopického určení byl vyhotoven z amfibolického dioritu. Samotné datování je vzhledem ke stavu dochování obtížné, rámcově jej lze zařadit do období neolitu, příp. eneolitu.

Prostor současného města Třebíč se v neolitu – eneolitu nacházel spíše na periferii, odkud nejsou doposud známy prokazatelné nálezy sídlištního charakteru, přesto je odsud evidováno poměrně velké množství kamenných artefaktů (souhrnně Košťuřík *et al.* 1986, 247).

Jitka Kučová



Obr. 16. Třebíč - Jejkov (okres Třebíč). Kamenný sekeromlat.

Fig. 16. Třebíč – Jejkov (Třebíč Dist.). Stone axe hammer.

Literatura

Košťuřík, P., Kovárník, J., Měřínský, Z., Oliva, M. 1986: *Pravěk Třebíčska*. Brno, Třebíč: Muzejní a vlastivědná společnost, Západomoravské muzeum.

Resumé

Třebíč (Třebíč Dist.), „Jejkov“. Neolithic/eneolithic. Isolated polished stone artifact.

UNIČOV (OKR. OLMOUC)

„U kravína“. LnK. Sídlíště. Záchraný archeologický výzkum.

Lokalizace: S-JSTK (X:Y) - 1101832.85: 555312.13; 1101881.96: 555239.34; 1101805.41: 555188.95; 1101825.24: 555307.63; 1101781.45: 555372.06; 1101719.5: 555401.53; 1101722.8: 555412.82; 1101788.34: 555378.95

V listopadu až prosinci 2015 Archeologické centrum Olomouc provedlo záchraný archeologický výzkum na stavbě haly a přístupové cestě k ní. Lokalita je situována v areálu bývalého zemědělského družstva na jihozápadním okraji Uničova s nadmořskou výškou 232 – 233 m, na levém břehu potoka Lukavice vzdáleném cca 230 m. Na zkoumané ploše (1 ha) bylo prozkoumáno 555 sídlištních objektů a 1 hrob (?) datovaných do neolitu (LnK), eneolitu (MMK) a mladší doby bronzové (KLPP).

Výzkum odkryl rozsáhlé sídlíště LnK zahrnující všechny typy známých archeologických objektů. Mezi objekty dominují sloupové jamky uspořádané do deseti půdorysů celých či částí dlouhých domů. Domy měly obdélný půdorys s orientací severo-severovýchod – jiho-jihozápad:

Dům/struktura 01: orientace SSV – JJZ; rozměry: min. 33 × 7,5 m (obr. 17); dochována jen část konstrukce (severní část domu ležela mimo zkoumanou plochu): sloupové jamky uspořádané do pěti řad (94 jamek); podél západní stěny byla zahlobena dlouhá stavební jáma (obj. 4), podél východní stěny byly zahlobeny dlouhé stavební jámy (obj. 77 a 126).

Dům/struktura 02: orientace SSV – JJZ; rozměry: 15 × 6,2 m; dochována jen část konstrukce: sloupové jamky uspořádané do pěti řad (identifikováno 25 jamek); podél západní stěny byla zahlobena dlouhá stavební jáma (obj. 126), podél severního čela byla zahlobena stavební jáma (obj. 92), podél východní stěny byly zahlobeny dlouhé stavební jámy (obj. 125 a 133).

Dům/struktura 03: orientace SSV – JJZ; rozměry: 14,3 × 5,3 m; dochována jen část konstrukce: sloupové jamky uspořádané do tří řad (identifikováno 20 jamek); podél východní stěny byla zahlobena dlouhá stavební jáma (obj. 198).

Dům/struktura 04: orientace SSV – JJZ; rozměry: 12,8 × 6,1 m; dochována jen část konstrukce: sloupové jamky uspořádané do pěti řad (identifikováno 39 jamek); podél východní stěny byla zahlobena dlouhá stavební jáma (obj. 138).

Dům/struktura 05: orientace SSV – JJZ; rozměry: 13 × 6 m; dochována jen část konstrukce: sloupové jamky uspořádané do pěti řad (identifikováno 31 jamek); podél západní stěny byly zahlobeny dlouhé stavební jámy (obj. 252 a 298), podél východní stěny byla zahlobena dlouhá stavební jáma (obj. 213).

Dům/struktura 06: orientace SSV – JJZ; rozměry: 12 × 5,7 m; dochována jen část konstrukce: sloupové jamky

uspořádány do pěti řad (identifikováno 29 jamek); podél západní stěny byly zahlobeny dlouhé stavební jámy (obj. 350 a 397), podél východní stěny byly zahlobeny dlouhé stavební jámy (obj. 352 a 367).

Dům/struktura 07: orientace SSV – JJZ; rozměry: 12 × 4,8 m; dochována jen část konstrukce (jižní část domu ležela mimo zkoumanou plochu): sloupové jamky uspořádány do pěti řad (identifikováno 34 jamek); podél západní stěny byla zahlobena dlouhá stavební jáma (obj. 462), podél východní stěny byly zahlobeny dlouhé stavební jámy (obj. 386 a 377).

Dům/struktura 08: orientace SSV – JJZ; rozměry: 12 × 4,8 m; dochována jen část konstrukce: sloupové jamky uspořádány do čtyř řad (identifikováno 17 jamek); podél východní stěny byly zahlobeny dlouhé stavební jámy (obj. 399 a 418).

Dům/struktura 09 (stavba zkoumána jen ve výseku šířky skryté komunikace): orientace SSV – JJZ; rozměry: min. 7 × 4,8 m; dochována jen část konstrukce (13 jamek): sloupové jamky uspořádány do čtyř řad; podél východní stěny byla zahlobena dlouhá stavební jáma (obj. 481).

Dům/struktura 10 (stavba zkoumána jen ve výseku šířky skryté komunikace): orientace SSV – JJZ; rozměry:

min. 6 × 5,5 m; dochována jen část konstrukce (21 jamek): sloupové jamky uspořádány do tří řad (?).

Na dně rozsáhlé mělké jámy byla zachycena obdélná pec (obj. 320). Dochovalo se z ní tvrdě vypálené mazaněcové dno (1 × 0,7 m) s náznakem klenby na východním okraji. Dno pece bylo vyloženo velkými plochými kameny a částmi zrnotěrek.

Naprostojí výjimečným nálezem se stal objev studny (obj. 184) situovaný do bezprostřední blízkosti domu/struktury 2 (5 m jihovýchodně od jihovýchodního nároží) a 3 (5,7 m východně od severovýchodního nároží). Jednalo se v půdoryse o nepravidelnou oválnou jámu s rozměry 5,8 × 5,5 m a orientací severovýchod – jihozápad. Pozvolný nálevkovitý okraj jámy se po metrovém schodu sklopil do téměř kolmé stěny zachycené po obvodu do hloubky 2 m. Uprostřed jámy v hloubce 1,2 m od povrchu byl v hmotě jílovité žlutohnědé výplně (kontext 302) zachycen kosočtvercový půdorys původně vydřevené studny (obr. 18). Strany studny činily 1 m a její výplň měla hnědočerný jílovitohlinitý zvodnatělý charakter (kontext 315) s velkým množstvím organických



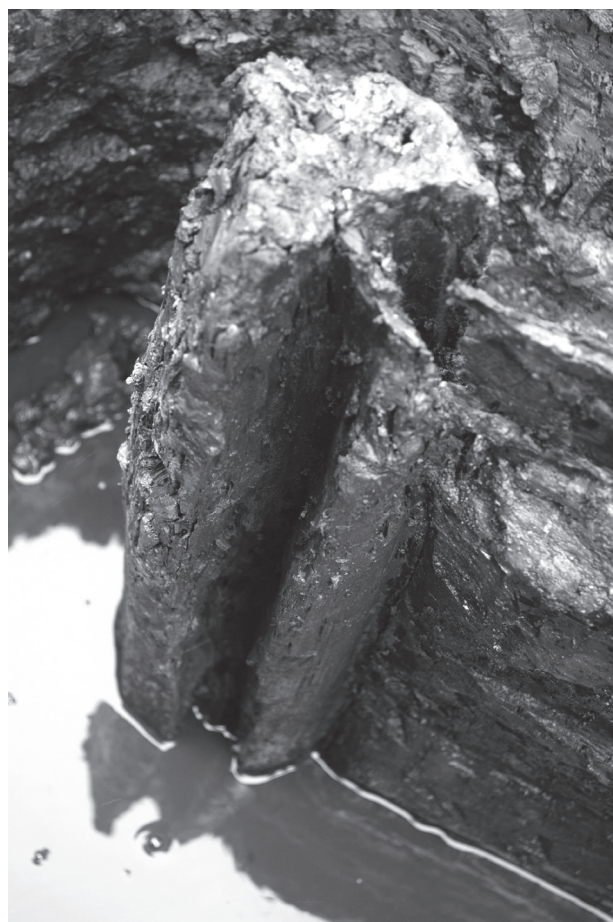
Obr. 17. Uničov, „U kravína“. Půdorys prozkoumaného domu/struktury 01.

Fig. 17. Uničov, „U kravína“. The groundplan of the excavated house/structure 01.



Obr. 18. Uničov, „U kravína“. Výdřeva studny.

Fig. 18. Uničov, „U kravína“. Timbering of the well.



Obr. 19. Uničov, „U kravína“. Rohový kůl studny s vytesaným podélným žlabem pro zasazení prken.

Fig. 19. Uničov, „U kravína“. A corner stake of the well with a horizontal groove for fitting in boards.

pozůstatků, které byly vyzvednuty pro další přírodovědné zkoumání. Horní hranice spodní vody bylo dosaženo v hloubce 1,9 m od povrchu skrývky. Postupnou preparací výplně (kontext 315) samotné studny či jejím sondováním bylo dosaženo šterkového dna v hloubce cca 3,3 m od povrchu. První stopy po výdřevě byly nalezeny v úrovni hladiny spodní vody (tj. 1,9 m od povrchu). Pevné dřevěné prvky výdřevy byly zaznamenány cca o 0,1 – 0,2 m hlouběji. Dubová konstrukce bednění sestávala ze čtyř rohových kůlů. Do každého z nich byly vytesány v jedné čtvrtině výseče dva podélné a na sebe kolmé žlábků (obr. 19). Do žlábků byla zasazena jednotlivá obdélníková prkna. Okraje prken byly přitesány do špice. Rozměry prken dosahovaly velikosti: 0,8 – 0,87 m × 0,11 – 0,25 m × 0,04 – 0,07 m. Průměr rohových kůlů se pohyboval v rozmezí 0,12 – 0,16 m, vytesané žlábků mají šířku 4 – 5 cm a hloubku 3,5 – 4,5 cm. Studna je spolehlivě datována téměř celými nádobami i pomocí dendrochronologie do období trvání sídliště.

Z výplně objektů pochází bohatá kolekce keramiky, štípané industrie (čepelky, úštěpy, jádra) a broušené industrie (lichoběžníkovité sekery a zlomky kopytovitých klínů) datující sídliště do mladšího stupně LnK.

Marek Kalábek

Resumé

Uničov (Olomouc Dist.), „U Kravína“. Linear Pottery culture. Settlement. Rescue excavation.

VIŠŇOVÉ (OKR. ZNOJMO)

„Za Jiřicemi“. Neolit. Ojedinelý nález - kamenná broušená industrie. Povrchový průzkum.

Městečko Višňové se nachází v jihozápadní části Moravskokrumlovska, jež bylo pro své příhodné podmínky v pravěku hojně vyhledáváno. Při povrchovém průzkumu v trati „Za Jiřicemi“ jihozápadně od obce byla přibližně v okolí bodu 48°59'12.029"N, 16°10'40.274"E (WGS 84) nalezena kamenná sekerka (obr. 20). Z uvedené polohy ani při opakovaném sběru nebyl doložen žádný jiný artefakt. S největší pravděpodobností se tedy jedná o ojedinelý nález. Nadmořská výška nálezu se pohybuje okolo 290 m. Trať „Za Jiřicemi“ pozvolně klesá jihovýchodním směrem z kóty 312,2 m. Podloží tvoří písky a místy křemenné šterky. Z katastru obce jsou z neolitu známy jen ojedinelé nálezy broušené kamenné industrie bez bližších nálezových okolností (Červinka 1902, 106; Podborský, Vildomec 1972, 229).

Sekerka je zachována vcelku. Je protáhlého, mírně trojúhelního tvaru, směrem k ostří se rozšiřuje (délka 10,8 cm,

max. šířka – 4,8 cm, max. tloušťka – 0,8 cm). V příčném profilu je ostří velmi mírně plankonvexní až rovné. Podle makroskopického surovinového určení se jedná o silně zvětralý metabazit typu Jizerské hory. Podle četných rýh a škrábanců na povrchu lze soudit, že se artefakt dlouho nacházel v ornici. Kulturní klasifikace sekerky je nejednoznačná, na základě suroviny lze spíše uvažovat o kultuře s lineární keramikou, avšak podle morfologie artefaktu lze tento předpoklad zpochybnit. Osídlení kultur s lineární a moravskou malovanou keramikou je v okolních katastrech poměrně husté (např. Podborský, Vildomec 1972, 220 ad.), proto ponecháváme dataci sekerky otevřenou.

Martin Kuča, Petr Kaufman, Josef Jan Kovář

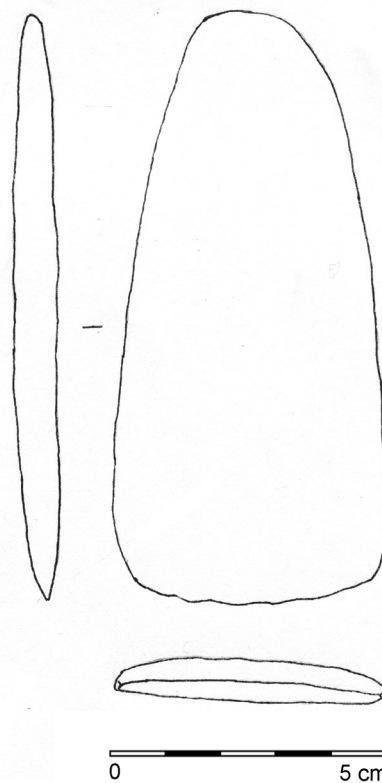
Literatura

Červinka, I. L. 1902: *Morava za pravěku*. Vlastivěda Moravská I. Země a lid (Morava). Brno: Musejní spolek.

Podborský, V., Vildomec, V. 1972: *Pravěk Znojemska*. Brno, Znojmo: Musejní spolek, Jihomoravské muzeum.

Resumé

Višňové (Znojmo Dist.), „Za Jiřicemi“. Neolithic. Isolated artefact – polished stone industry. Surface survey.



Obr. 20. Višňové (okr. Znojmo). Kamenná sekerka.
Fig. 20. Višňové (Znojmo Dist.). Polished stone axe.

ZLÍN (K. Ú. MALENOVICE U ZLÍNA, OKR. ZLÍN)

Ulice Masarykova (akce 023/15). LnK. Sídliště. Záchranný výzkum.

Při rozsáhlé stavební akci „Úprava prostor před kinem Květen v Malenovicích“, byla mimo jiné (viz oddíl Doba bronzová a svazek Středověk a novověk) prozkoumána část sídliště kultury s lineární keramikou, reprezentovaná pěti zahluobenými objekty. Stopy osídlení této kultury jsou v souvislosti se stavební aktivitou porůznu nacházeny v širší oblasti centra místní části Malenovice (viz níže).

Ulice Zahradní (akce 047/15). LnK. Sídliště. Záchranný výzkum.

Na jaře roku 2015 byla v centru Malenovic na ul. Zahradní při rozšíření teplovodu (Akce „rozšíření RZT pro vnitroblok – A“) zdokumentována kulturní vrstva s obsahem lineární keramiky. Trasu výkopu lze lokalizovat na ZM ČR 1:10 000, list 25-31-24 mezi body 448/129 a 450/147 mm od Z/J s. č. Stopy osídlení kultury s lineární keramikou byly doposud zjištěny v prostoru křižovatky ulice Masarykova a komunikace I/49 (Langová 2008, 292–293), poblíž zastávky MHD Pila (Čižmář 2013, 163–164), v prostoru jihovýchodního nároží zdravotnického centra Polimal (Popelka 2015, 161) a nejnověji v letošním roce také před objektem ENAPO v centru Malenovic. Objekty kultury s lineární keramikou jsou tedy zachyceny na poměrně velké ploše a je možné se domnívat, že se jedná o rozsáhlé sídliště, situované v širším páse na levobřežní terase řeky Dřevnice a v okolí jejího přítoku, potoka Baláše.

Ulice Zahradní (akce 178/15). LnK. Sídliště. Záchranný výzkum.

V průběhu letních měsíců roku 2015 probíhaly v centru Malenovic na ul. Zahradní zemní práce související s připojením nově vznikajícího objektu administrativního a distribučního centra (situovaného severně od komunikace I/49 v prostoru průmyslové zóny) na stávající horkovod (akce „Rozšíření distribuční sítě horkovodu Zlín – Malenovice“). Při průběžných archeologických dohledech byla na ul. Zahradní zdokumentována a ověřována kulturní vrstva, náležející kultuře s lineární keramikou, čitelná zhruba na třicetimetřovém úseku nade dnem výkopu pro teplovod v okolí bodu 438/138 mm od Z/J s. č. na ZM ČR 1:10 000, list 25-31-24. Záchranným výzkumem se podařilo ještě více zpřesnit rozsah osídlení kultury s lineární keramikou v centru místní části města Zlína – Malenovicích (viz Zlín – Malenovice, akce č. 047/15).

Adam Fojtík, Miroslav Popelka

Literatura

Čižmář, I. 2013: Zlín (k. ú. Malenovice, okr. Zlín). *Přehled výzkumů* 54(1), 163–164.

Langová, J. 2008: Zlín (k. ú. Malenovice, okr. Zlín). *Přehled výzkumů* 49, 292–293.

Popelka, M. 2015: Zlín (k. ú. Malenovice, okr. Zlín). *Přehled výzkumů* 56(1), 161.

Resumé

Zlín (Kat. Malenovice u Zlína, Bez. Zlín), Masarykova-Straße (Aktion 023/15). LBK. Siedlung. Rettungsgrabung.

Zlín (Kat. Malenovice u Zlína, Bez. Zlín), Zahradní-Straße (Aktion 047/15). LBK. Siedlung. Rettungsgrabung.

Zlín (Kat. Malenovice u Zlína, Bez. Zlín), Zahradní-Straße (Aktion 178/15). LBK. Siedlung. Rettungsgrabung.