

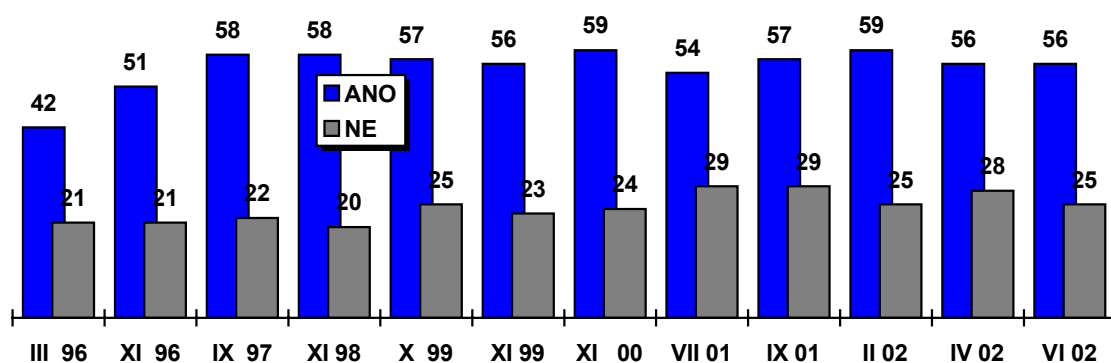
Integrace ČR do EU – aktuální postoje a názory

Technické parametry

<i>Výzkum:</i>	<i>Naše společnost 2002</i>
<i>Otázky:</i>	PM.1, PM.2, PM.20, PM.21
<i>Termín terénního šetření:</i>	5.-12.6.2002
<i>Počet respondentů:</i>	1103
<i>Reprezentativita:</i>	obyvatelstvo ČR ve věku od 15 let
<i>Výběr respondentů:</i>	kvótní výběr
<i>Zveřejněno dne:</i>	2.7.2002
<i>Kód tiskové informace:</i>	PM20703
<i>Zpracovala:</i>	Miluše Rezková

V červnu podporovalo úsilí našeho státu o integraci do Evropské unie 56 % občanů, 25 % s tím nesouhlasilo a 19 % nemělo vytvořen názor¹. Tyto výsledky odpovídají dlouhodobým zjištěním charakterizovaným výraznou převahou podpory vstupu do EU nad postojem opačným - viz graf 1.

Graf 1: Má ČR usilovat o vstup do Evropské unie?



ANO: součet odpovědí „rozhodně ano“ a „spíše ano“, NE: součet odpovědí „spíše ne“ a „rozhodně ne“. Dopočet do 100 % u každé dvojice údajů je odpověď „neví“. Velikost náhodné statistické chyby je + - 3 %.

¹ Znění otázky: „Myslíte si, že Česká republika má usilovat o vstup do Evropské unie?“
Možnosti odpovědí: Rozhodně ano, spíše ano, spíše ne, rozhodně ne, neví. Pro interpretaci byly sloučeny pozitivní odpovědi jako "ano" negativní jako "ne".

Pokud by dotázaní měli vyjádřit svůj postoj k EU v referendu², opakovaně se potvrzuje, že mnozí (dnes 41 %) by jej dosud zvažovali. K referendu by se dle vlastního vyjádření nedostavilo určitě sedm procent, pravděpodobně by se nedostavilo dalších 13 %. Mezi těmi, kdo svou účast v referendu nevyloučili, asi pětina (21 %) neví, jak by nakonec hlasovala. Pevněji rozhodnuto je dnes 59 % - mezi nimi by 17 % hlasovalo proti vstupu a 42 % ve prospěch vstupu ČR do EU.

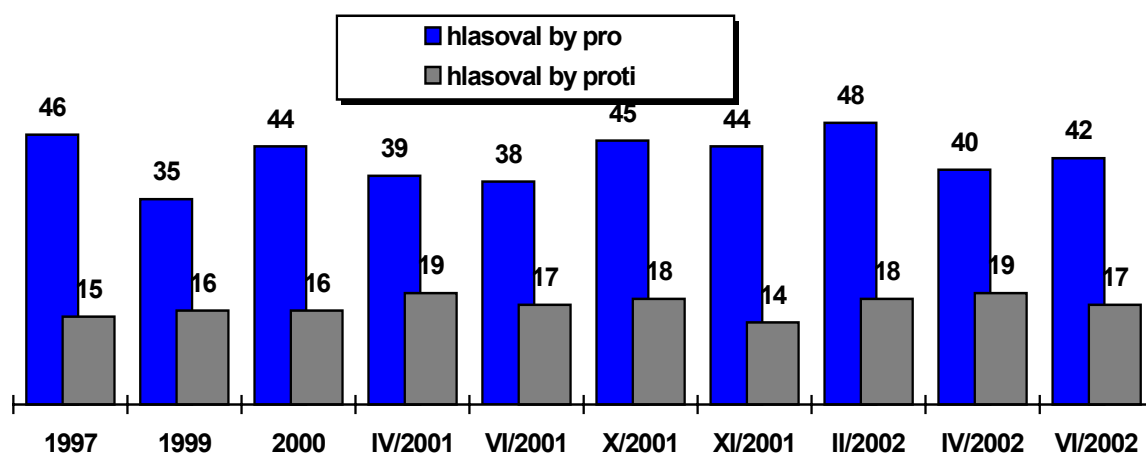
Lze konstatovat, že od posledního šetření v dubnu se postoje veřejnosti prakticky nezměnily; drobné odchylky se pohybují v rámci statistické chyby (viz tabulka 1 a graf 2). Celkové rozložení odpovědí však patří k těm rezervovanějším, zvláště v porovnání s únorem letošního roku. Odráží tak patrně nadále pokračující diskuse kolem tzv. Benešových dekretů a s tím související akcent na národní zájmy, s nímž některé politické strany vystupovaly v předvolební kampani. Mohly také zapůsobit i konkrétní informace o dopadech zavádění eura na výši spotřebitelských cen v členských zemích Evropské unie.

Tabulka 1: **Kdyby bylo zítra referendum o členství ČR v EU:**

	1997	1999	2000	2001				2002		
				IV	VI	X	XI	II	IV	VI
hlasoval by pro členství	46	35	44	39	38	45	44	48	40	42
hlasoval by proti členství	15	16	16	19	17	18	14	18	19	17
neví, jak by hlasoval	19	22	18	21	24	20	27	18	22	21
nehlasoval by	12	8	9	7	8	7	6	5	6	7
neví, zda by hlasoval	8	19	13	14	13	10	9	11	13	13

Součet procent ve sloupcích. Velikost náhodné statistické chyby +/- 3 %.

Graf 2 :**Kdyby bylo zítra referendum o členství ČR v Evropské unii:**



² Znění otázky: „Kdyby bylo zítra referendum o členství ČR v Evropské unii, Vy osobně byste hlasoval pro nebo proti členství?“ Odpovědi byly tazatelem zakódovány do jedné z pěti variant odpovědí.- viz tabulka 1.

Ve vztahu k integračnímu úsilí ČR i ve výpovědích o vlastním hlasování v referendu se již tradičně promítají některé sociálně-demografické a politické charakteristiky respondentů. Ve prospěch vstupu do EU vystupují nejčastěji stoupenčí ODS a stoupenčí Koalice, vlašnější jsou přívrženci ČSSD. Proti vstupu by hlasovala většina stoupenčí KSČM.

Podporu integraci vyjádřili nadprůměrně často lidé s úplným středním a zvláště vysokoškolským vzděláním, podnikatelé či živnostníci a respondenti z měst nad 100 000 obyvatel. Proti jsou zejména lidé starší 60 let.

Jaké jsou důvody nepřilíš vysoké ochoty našich občanů podpořit vstup ČR do EU, ověřoval další dotaz³ (viz tabulka 2). Všichni respondenti měli z předložené nabídky označit tři možnosti, které podle jejich názoru tento postoj veřejnosti nejvíce ovlivňují. Ukázalo se, že dotázaní největší váhu přičítají obavám z druhořadého postavení ČR v rámci EU a obavám ze zvýšení cen. Významnou roli v odmítavém vztahu veřejnosti podle nich hraje také její znepokojení z vykupování nemovitostí a půdy cizinci. K dalším poměrně významným faktorům dotázaní řadí obavy ze ztráty samostatnosti, identity, a obavy z takových sociálních dopadů, jako je nezaměstnanost. Ostatní důvody - např. i malá informovanost o důsledcích naší integrace a dění kolem tzv. Benešových dekretů - byly uváděny řidčeji. Dotázaní je tedy s nepřesvědčivým postojem naší veřejnosti k EU bezprostředně nespojují.

Tabulka 2: **Proč podle respondentů lidé u nás nechtějí podpořit vstup ČR do EU (v %)**

Uvedlo % respondentů jako:	1. důvod	2.důvod	3. důvod	celkem
OČEKÁVAJÍ ZVÝŠENÍ CEN	26	20	14	60
OBÁVAJÍ SE NAŠEHO DRUHOŘADÉHO POSTAVENÍ V EU	30	12	9	51
OBÁVAJÍ SE VYKUPOVÁNÍ PŮDY A NEMOVITOSTÍ CIZINCI	12	17	11	40
OBÁVAJÍ SE ZTRÁTY NAŠÍ SAMOSTATNOSTI	7	10	17	34
OBÁVAJÍ SE VYŠŠÍ NEZAMĚŠTNANOSTI, KRACHŮ NAŠICH PODNIKŮ	7	12	13	32
OČEKÁVAJÍ, ŽE JIM TO OSOBNĚ NIC NEPŘINESE	6	10	11	27
MAJÍ MÁLO INFORMACÍ O DŮSLEDČÍCH NAŠEHO VSTUPU DO EU	6	8	10	24
OČEKÁVAJÍ VĚTŠÍ POTÍŽE PRO PODNIKATELE, ŽIVNOSTNÍKY	2	3	7	12
KVŮLI SITUACI KOLEM BENEŠOVÝCH DEKRETŮ	2	4	5	11
POVAŽUJÍ ZA VÝHODNĚJŠÍ, KDYŽ DO EU NEVSTOUPÍME	2	4	3	9

³ Znění otázky: „Proč podle Vašeho názoru lidé nechtějí podpořit vstup naší republiky do Evropské unie? Z předložených možností vyberte tři hlavní důvody.“

Respondenti měli také odhadnout, z jakých příčin naši občané vstup do EU podporují ⁴ (viz tabulka 3). Nejčastěji se shodli, že jejich motivem je především očekávání lepší životní úrovně (celkově názor 54 %). S odstupem pak označili možnost volně pracovat v Evropské unii a předpoklad celkového ekonomického přínosu integrace pro ČR. Z hlediska důvodů, které v pro-evropských postojích obyvatel dotázaní označili za prvořadé, se výrazněji objevil rovněž motiv přání plného začlenění naší země do Evropy. Další nabízené důvody již nacházely ohlas menší, i když nikoli zanedbatelný. Mezi nimi figurovala např. nedostatečná informovanost o důsledcích naší integrace (24 %).

Tabulka 3: **Proč podle respondentů lidé u nás podporují vstup ČR do EU**
(v %)

Uvedlo % respondentů jako:	1. důvod	2.důvod	3. důvod	celkem
OČEKÁVAJÍ, ŽE JIM TO PŘINESE VYŠŠÍ ŽIVOTNÍ ÚROVEŇ	19	16	19	54
MOŽNOST VOLNĚ PRACOVAT V EU	15	17	10	42
OČEKÁVAJÍ CELKOVÝ HOSPODÁŘSKÝ VZESTUP U NÁS	7	15	17	39
PŘEJÍ SI, ABY SE ČR PLNĚ ZAČLENILA DO EVROPY	21	5	8	34
MOŽNOST VOLNĚ CESTOVAT DO ZEMÍ EU	6	10	11	27
NEJSOU INFOMOVÁNI O DŮSLEDČÍCH NAŠEHO VSTUPU DO EU	13	6	5	24
OČEKÁVAJÍ LEPŠÍ MOŽNOSTI PRO PODNKATELE, PRO ČESKÉ PODNIKY	9	8	7	24
OČEKÁVAJÍ ZLEPŠENÍ PRÁVNÍ SITUACE U NÁS	4	6	10	20
OČEKÁVAJÍ ZVÝŠENÍ VÁŽNOSTI, PRESTIŽE NAŠÍ ZEMĚ	3	7	6	16
MOŽNOST STUDOVAT V EU	2	7	4	13
OČEKÁVAJÍ VĚTŠÍ PRÁVA ZAMĚSTNANCŮ	1	3	3	7

⁴ Znění otázky: „Proč podle Vašeho názoru lidé podporují vstup naší republiky do Evropské unie? Z předložených možností vyberte opět tři hlavní důvody.“