

Nepolapitelný indočínský tur kuprej

Petr Hrabina

Zmínku o kupreji (*Bos sauveli*) obsahují mnohé publikace o vzácných či asijských savcích. Představen byl i v příspěvku J. Robovského (Živa 2003, 3: 130), pojednávajícím současně i o tzv. lyrorožci *Pseudonovibos spiralis*. Oba tyto tuři vyvolávali debaty ohledně oprávněnosti svého popisu. Zatímco lyrorožec byl jako druh definitivně zpochybněn (Olson a Hassanin 2003), v případě kupreje je otázka jeho existence nadále otevřená. V zoologickém systému je řazen v rámci čel. turovitých (*Bovidae*) do tribu *Bovini* zahrnujícího recentní rody *Bos*, *Bubalus*, *Syncerus* a *Pseudoryx*. Bezmála všichni zástupci těchto rodů čelí bezprostřednímu ohrožení. Bezpochyby nejvzácnější je právě kuprej, který je navíc doložen jen nemnoha muzejními exponáty a výhradně černobílými fotografickými či filmovými záběry. Zvláště cenný je v tomto směru materiál týkající se krav a telat.

Historie druhu

Za nejstarší doklad se pokládá nástěnná paleolitická malba z jeskyně v severovýchodním Thajsku, reprezentující kulturu Ban Chiang. Mladší ztvárnění kuprejů lze nalézt např. v čínské dynastii Chan (viz obr.) a kambodžské říši Khmerů. Někteří autoři ovšem připouštějí, že může jít o jiné tury. Prvním nepochybnitelným důkazem tak je postorbitální část fosilní lebky z provincie Khon Kaen v Thajsku, stará přinejmenším 1 000 let.

J. Campbell r. 1860 upozorňuje na skutečnost, že v Kambodži mimo obvyklých druhů žije i černý nebo šedočerný divoký tur. Přibližně v téže době (r. 1864) obdržel pařížské muzeum lebku býka kupreje, která je do katalogu zanesena pod označením kambodžský tur stieng. Slovo kuprej, s khmerským významem lesní tur, se do literatury poprvé promítlo r. 1870 v kambodžsko-francouzském manuálu, jehož autorem je G. Janneau. S bližším pojednáním o kupreji však přichází až M. Dufossé o plných 48 let později. Již tenkrát ho označil za rychle mizející formu, která může být brzy zcela vyhubena. Pravděpodobně vůbec první fotografii kupreje uveřejnil tentýž

autor r. 1930 v loveckém a cestovním průvodci po Kambodži. R. Vittoz (1933) ve své zootechnice zaměřené na tury jižní Indočiny připouští, že by mohlo jít o dosud vědecky nepopsaný taxon. V tomto duchu vymezil i základní odlišnosti od jiných divokých turů. Původní, avšak neúplný popis spojený s vědeckým označením *Bos (Bibos) sauveli* předložil A. Urbain (1937). Podkladem mu byl v zajetí držený dvouletý býček a preparovaná trofej. Popis dospělého býka později dokončil H. J. Coolidge (1940) na základě kůže a úplného skeletu, které získal F. Edmond-Blanc r. 1939 poblíž kambodžské obce Samrong.

Válkami zmítaná země nedala vědcům příliš mnoho prostoru pro studium. V zásadě se dosavadní znalosti omezují na práce čtyř autorů. Svá autentická pozorování z let 1929–40 zužitkoval R. Sauvel (1949), který vymezil rozšíření druhu a podal několik zásadních informací o jeho ekologii a biologii. Na něj navázal B. Lekagul (1950 a 1952), jenž posunul západní okraj areálu směrem k thajské hranici. Prosadil rovněž, aby silueta kupreje nahradila pandu velkou (*Ailuropoda melanoleuca*) v logu thajské pobočky Světového fondu divočiny (WWF). Později byl výskyt kupreje prokázán i v Thajsku,

stejně jako v dalších s Kambodžou sousedících státech — Vietnamu a Laosu. V prosinci 1951 se do Kambodže vypravil Ch. H. Wharton, který tohoto tura nepřetržitě pozoroval po dobu pěti měsíců a je autorem doposud jediných filmových záběrů.

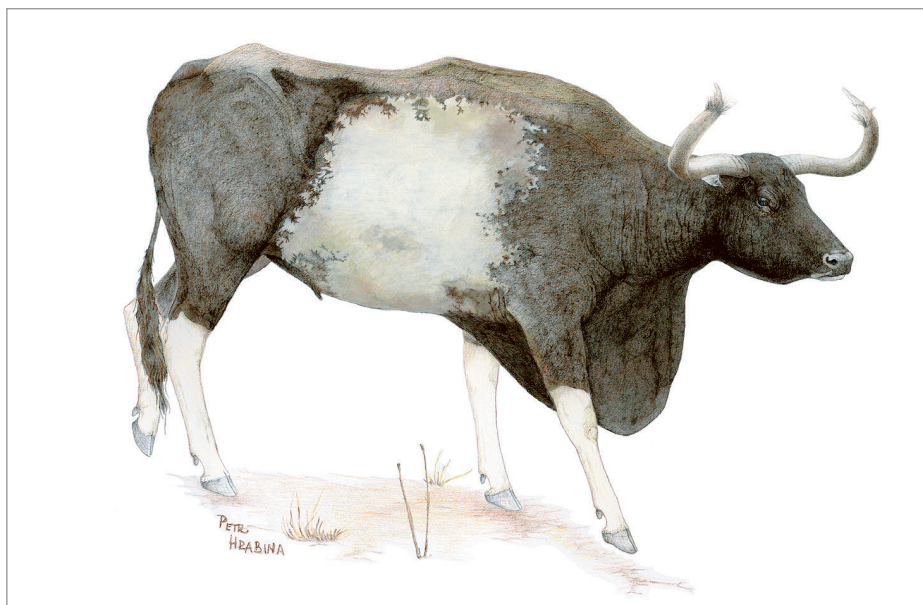
V Kambodži se kuprej stává téměř legendárním zvířetem. Zmiňují se o něm některé lidové písně, opakovaně se objevil na státních známkách a v r. 1964 byl oficiálně deklarován kambodžským národním zvířetem. Úspěšné bylo i vědecké pozorování z konce 60. let. To uskutečnil P. Pfeffer, který r. 1968 v rezervaci Phnom Prich pořídil poslední dokladovou fotografii živého zvířete (krávy). Kvůli neklidné situaci v Kambodži museli vědci obrátit svou pozornost do Vietnamu, Laosu a Thajska, kde byl kuprej vždy vzácnější. Zpět do Kambodže se vědecké expedice vrátily až po ukončení občanské války na počátku 90. let, kupreje však už nespatriily.

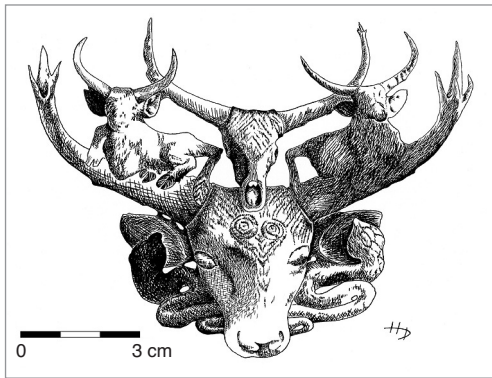
Taxonomická hádanka

Přestože se otázkou taxonomické příslušnosti kupreje zabývalo mnoho vědců, nemá tento problém doposud zcela jasné řešení. Navzdory tomu bývá poměrně jednotně začleňován společně s bantengem (*Bos javanicus*) a gaurem (*B. gaurus*) do podrodu *Bibos*. Diskutuje se provenience tohoto tura, v němž někteří vidí původní divoký druh, jiní zdivočelého domácího tura, případně jen křížence. Nejčastěji se setkáváme s posledním názorem, s nímž poprvé přišel r. 1939 G. Cheminaud. Dospěl k němu i Edmond-Blanc r. 1947, kdy kupreje označil za křížence bantenga s jiným místním turem (buvolem, zebu nebo gaurem). Je tedy skutečně mezidruhovým hybridem bantenga?

Ačkoli se zástupci rodu *Bos* s asijským buvolem *Bubalus arnee* navzájem ochotně páří, nebylo z tohoto křížení doposud získáno potomstvo, proto buvola můžeme definitivně vyloučit. Kuprej se některými znaky blíží turům podrodu *Bos* v užším pojetí, proto se jeho hybridní původ často odvozuje z okruhu plemen zebu (Bohlsen 1958). Tímto křížením již lze získat potomstvo, ostatně balijský domácí skot je většinou právě tímto křížencem. Potíž spočívá ovšem v tom, že samčí hybridi generace F1 jsou neplodní a zpětným křížením by vzhled potomků inklinoval k původnímu typu. Právě tak není pravděpodobné, že by se potomek domestikovaného zvířete choval vůči lidem extrémně plaše a nadto získal odolnost vůči některým tropickým chorobám. Představa, podle níž je kuprej křížencem divokých turů bantenga s gaurem, se proto jeví jako věrohodnější. Tury podrodu *Bibos* spojují některé charakteristiky, jako oválný průřez rohů, sblížené výchozy spánkových jam (viz obr.), prodloužené trnové výběžky hrudních obratlů, bílé zbarvené distální části končetin (ponožky), bílá brada atd. Kuprej se ovšem jeví jako jasně vyhraněný druh s poměrně omezenou individuální variabilitou. Kříženci se taktéž běžně plně integrují do societ rodiočkovských druhů, nicméně stáda kuprejů si zachovávají svou identitu. Již zmiňovaný

Mladý dospělý býk kupreje (*Bos sauveli*) s charakteristickou světlou sedlovou skvrnou na bocích a prodlouženým krčním lalokem. U krav se tato kresba nevytváří a lalok je zřetelně menší. Orig. P. Hrabina





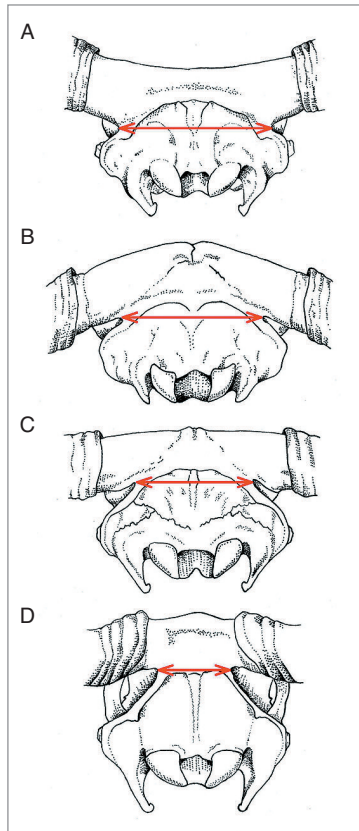
Za jedno z nejstarších ztvárnění kupreje (*Bos sauveli*) se dá považovat bronzový ornament z jihočínské provincie Jün-nan objevený r. 1956. Podle fotografické dokumentace R. S. Hoffmana (1986) kreslil P. Hrabina

Ch. Wharton (1957) nepozoroval žádné kupreje vykazující znaky křížení, i proto tuto teorii zamítl, podobně jako Pfeffer a Kim-San o 10 let později.

Postupně se vědci pod tíhou mnoha argumentů rozhodli kupreje jako druh akceptovat, což potvrdili i pomocí výsledků molekulárních analýz (Hassanin a Ropiquet 2004). G. J. Galbreath a kol. však o dva roky později připustili, že přece jen může jít o křížence. Pro srovnání použili namísto nominotypického (jávského) poddruhu bantenga, jak tomu bylo v předchozí studii, dva jedince poddruhu indočínského *B. javanicus birmanicus* původem z Kambodže. Toto shodu v sekvenci mitochondriální DNA (mtDNA) později potvrdil i francouzský tým. Ačkoli vědci nejsou doposud jednotní v interpretaci těchto zjištění, vyslovili již několik teorií (dále viz Galbreath a kol. 2007, Grignon 2007, Hassanin a Ropiquet 2007, Hedges a kol. 2007). Mezitím přišel Hassanin se spolupracovníky (2006) s jinou zajímavou zprávou, podle níž byl kuprej v Kambodži domestikován. Dílčí fragment mtDNA získaný z tura, který žil do r. 1871 v pařížském zvěřinci v Jardin des Plantes, se totiž téměř kryje s homologickou sekvencí kupreje. Dermoplastický preparát z jeho kůže byl pod označením Tur z Kambodže umístěn do muzea v Paříži a později deponován do muzea v Bourges. Tento jedinec (býk) se od svého divokého předka na první pohled liší zejména menším vzrůstem, méně vyvinutým lalokem, základním zbarvením a tvarem rohů. Autor připouští, že v Kambodži může žít hned několik plemen domácího skotu odvozeného od kupreje. Nyní se je vědci snaží identifikovat s cílem zajištění jejich čistokrevného chovu.

Ochrana druhu

Navzdory nízké početnosti nechránil kupreje po dlouhou dobu žádný zákon. Domorodci ho pravidelně lovili pro maso, trofej a kůži, které následně zpeněžovali na místních trzích. V Kambodži byl lov kupreje zakázán až výnosem z r. 1960, přičemž pod zákonnou ochranu se nejdříve dostal r. 1961 v Thajsku. Ve Vietnamu a Laosu byl kuprej zařazen na seznam chráněných druhů dokonce až v závěru 80. let. Od r. 1965 figuruje i v mezinárodní červené knize IUCN, řazený ke kriticky ohroženým taxonům. V seznamu CITES ho zanesli do přílohy I. Ještě v 60. letech kupreje lovci pravidelně

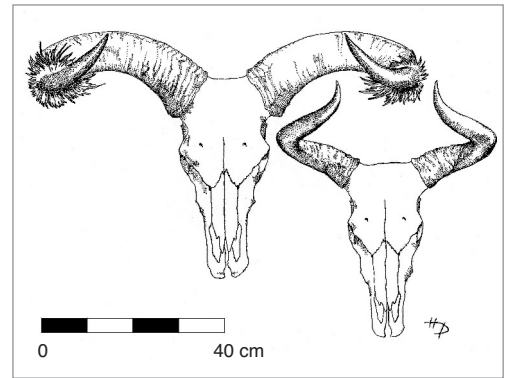


Rozlišit lebky jednotlivých podrodů turů rodu *Bos* je poměrně snadné mj. podle vzdálenosti spánkových jam (*fossae temporales*): A — pratur *Bos (Bos) primigenius*; B — zubr *Bos (Bison) bonasus*; C — jak *Bos (Poephagus) mutus*; D — kuprej *Bos (Bibos) sauveli*. Šířka lebek byla sjednocena, proto nejsou vzájemné poměry dodrženy. Podle různých autorů upravit P. Hrabina

delně pozorovali, avšak o 10 let později byl již natolik vzácný, že se načas pokládal za vyhynulého. Znovu se objevil až v červenci 1982, kdy bylo pozorováno stádo pěti jedinců v thajské provincii Si Sa Ket. Rozhodnutím thajského krále se pak toto území stalo přírodní rezervací. Ostatní státy v tomto směru nezůstávají pozadu, a tak byly na ochranu kuprejů postupně ustanoveny dvě desítky chráněných území.

Přes všechna zmíněná opatření se stavy kuprejů nadále snižovaly, proto r. 1988 vznikl ve spolupráci Americké asociace zoologických parků a akvárií (AAZPA), IUCN a WWF plán na záchranu druhu. Cílem byl odhad početnosti a odchyt přibližně 20 jedinců pro záchraný program v zajetí. Podle domorodců populace v té době čítala 100–300 jedinců, nicméně přes veškeré snahy se odchyt nezdařil. Ve stejném období však podle slov jednoho lovce prošlo na trzích rukama přinejmenším 30 lebek (Kimchhay a kol. 1998). Za trofej si trhovci žádají až 10 000 \$, což z ní činí jednu z nejdražších přírodnin vůbec.

R. E. Salter a kol. (1990) vymezili v jižním Laosu 8 lokalit, kde lze podle místních zpráv kupreje stále spatřit. Terénní šetření na některých z nich však doposud až na údajné otisky stop nepřineslo pozitivní zprávy. Podobně dopadla i pátrání v jiných zemích. Vedle přímého pronásledování ho ohrožuje i ničení a ztráta původních biotopů, potravní konkurence domácího skotu, možná hybridizace s domácími, ale i divokými tury, infekční choroby a přirození nepřítelé. Zvážíme-li všechny tyto skutečnosti,



Lebka býka (vlevo) a krávy kupreje demonstruje nápadné sexuální rozdíly. Roztřepené vláknité prstence pod špičkami rohů nejsou u některých samců vytvořeny. Rohy krav připomínají rohy afrických lesouňů rodu *Tragelaphus*. Podle různých autorů upravit P. Hrabina

pak je jasné, že jedinou šancí, jak kupreje zachránit, je cílený program chovu v zajetí.

Chov v zajetí

Do lidské péče se dostalo jen několik zvířat, z nichž většina neopustila zemi původu. V evropském zajetí se pak kuprej objevoval opravdu vzácně. V obecném povědomí je pouze typový býček z francouzské zoologické zahrady ve Vincennes, kde však k vidění mezi lety 1937–40. Nebyl ovšem jediným. Jedna lebka mladého býka z pařížského muzea totiž náležela dalšímu chovanci. Ten byl r. 1871 držen po boku tura z Bourges ve stejném zvěřinci, kde však žil pouhé čtyři měsíce. O odchyt se pokusil i sám Wharton při své druhé návštěvě Kambodže r. 1964. I když se mu podařilo postupně odchytit celkem pět jedinců, jeho expedice vyšla nakonec naprázdno. Dva z nich totiž vlivem stresu uhynuli a třem zbylým se podařilo uniknout. Oproti Evropě muselo v Asii zajetím projít více zvířat, avšak dostupná literatura hovoří jen o dvou případech. První bylo ve 40. letech údajně drženo v Thajsku a druhé pak v 50. letech v královských zahradách v kambodžském Phnompenhu.

V Kambodži a Laosu bylo zvykem vypouštět domácí krávy, aby se pářily s divokými tury, včetně kupreje. Vzniklý kříženec, zvaný ko-khmer, byl velmi ceněn pro odolnost vůči dobytčímu moru. J. Delacour (1940) uvádí, že se z těchto zvířat vytvořily na řadě míst Indočíny ferální populace (původně domestikovaných zvířat, která opět žijí ve volnosti) ohrožující genofond divokých turů.

Jelikož poslední věrohodné pozorování pochází z r. 1983, je osud kuprejů nejistý a není vyloučeno, že již mohou patřit minulosti či splynuli s početnějšími populacemi bantengů. Jistou nadějí mohou představovat lebky kuprejů objevující se sporadicky, avšak pravidelně na místních trzích, stejně jako nedávno opětovně prokázání jiného tura v Kambodži, a to indočínského poddruhu *B. a. theerapatii*. Ten zde byl pozorován naposledy v 60. letech 20. stol. Opomenout nelze ani svědectví lovců, strážců či vojáků. Jedno z posledních učinili v červnu 2006 strážci thajského Národního parku Phu Jong Na Yoi, kde nyní probíhá rozsáhlé šetření s cílem toto sdělení prokazatelně doložit. Dokud se tak nestane, je nutno tuto zprávu přijímat s rozvahou, neboť podobně slibná novina z Vietnamu (r. 2003) se ukázala jako smyšlená.