



**Centrum pro výzkum veřejného mínění  
Sociologický ústav AV ČR, v.v.i.**  
Jilská 1, Praha 1  
Tel.: +420 210 310 585  
E-mail: nadezda.cadova@soc.cas.cz

## **Názory veřejnosti na členství České republiky v Evropské unii – duben 2015**

### Technické parametry

Výzkum:	<i>Naše společnost, v15-04</i>
Realizátor:	<i>Centrum pro výzkum veřejného mínění, Sociologický ústav AV ČR, v.v.i.</i>
Projekt:	<i>Naše společnost – projekt kontinuálního výzkumu veřejného mínění CVVM SOÚ AV ČR, v.v.i.</i>
Termín terénního šetření:	<i>4. – 13. 4. 2015</i>
Výběr respondentů:	<i>Kvótní výběr</i>
Kvóty:	<i>Kraj (oblasti NUTS 3), velikost místa bydliště, pohlaví, věk, vzdělání</i>
Zdroj dat pro kvótní výběr:	<i>Český statistický úřad</i>
Reprezentativita:	<i>Obyvatelstvo ČR ve věku od 15 let</i>
Počet dotázaných:	<i>1011</i>
Počet tazatelů:	<i>235</i>
Metoda sběru dat:	<i>Osobní rozhovor tazatele s respondentem – kombinace dotazování CAPI a PAPI</i>
Výzkumný nástroj:	<i>Standardizovaný dotazník</i>
Otázky:	<i>PM.79, PM.160</i>
Zveřejněno dne:	<i>5. května 2015</i>
Zpracovala:	<i>Naděžda Čadová</i>

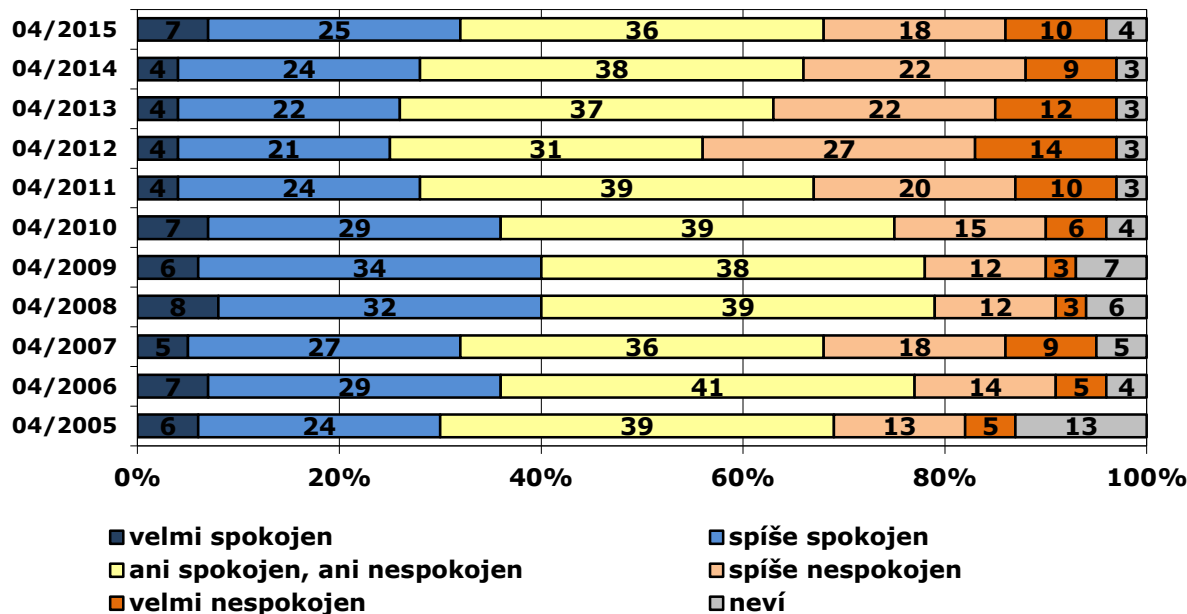
V dubnu 2015 bylo v pravidelném šetření CVVM *Naše společnost* zkoumáno téma postojů české veřejnosti k Evropské unii. Konkrétně byla zjišťována spokojenost českých občanů s členstvím v Evropské unii a obecné hodnocení různých aspektů členství v EU.

Spokojenost s členstvím v Evropské unii vyjadřuje téměř třetina českých občanů (32 %), neutrální postoj *ani spokojen, ani nespokojen* zastávají necelé dvě pětiny (36 %) a více než čtvrtina (28 %) je nespokojena. Zbylá 4 % dotázaných se k položené otázce nedokázala vyjádřit. Podíl českých občanů, kteří jsou s členstvím naší země v EU spokojeni, tak v současnosti (na rozdíl od šetření z loňského roku) mírně převažuje nad podílem nespokojených.

Z časového srovnání plyne, že největší míra spokojenosti s členstvím v EU byla v roce 2008 a 2009 (shodně 40 %), přičemž od té doby do roku 2012 podíl spokojených

postupně klesal a podíl nespokojených narůstal. Nejnižší podíl spokojených jsme zaznamenali v roce 2012, kdy spokojenost vyjádřila čtvrtina dotázaných (25 %). Od roku 2013 podíl spokojených opět mírně roste a v současnosti je tak nejvyšší od roku 2010. Oproti loňskému šetření došlo v aktuálním výzkumu k nárůstu podílu spokojených o 4 procentní body.

**Graf 1. Spokojenost s členstvím v Evropské unii<sup>1</sup>**



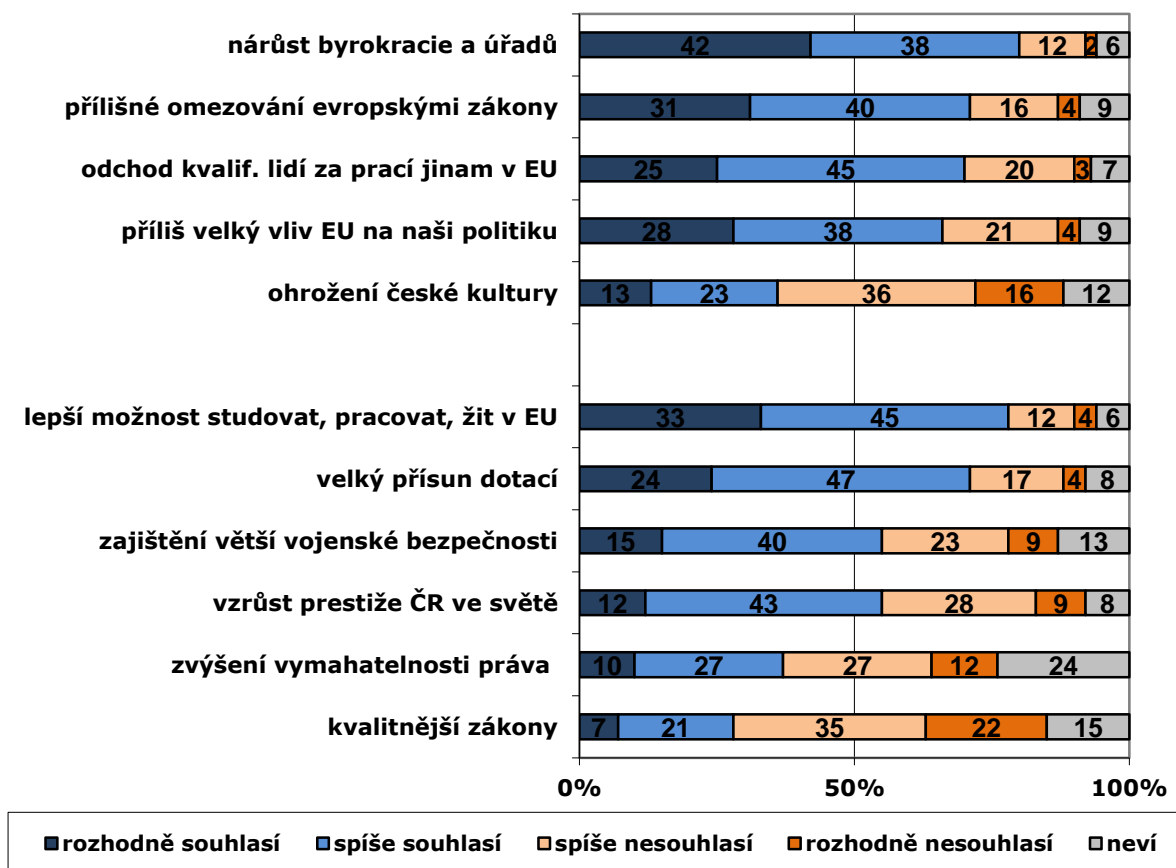
Zdroj: CVVM SOÚ AV ČR, v.v.i., Naše společnost 4. – 13. 4. 2015, 1011 respondentů starších 15 let, osobní rozhovor.

Vyjádření spokojenosti či nespokojenosti s členstvím v Evropské unii souvisí s věkem, vzděláním a životní úrovní. Mladí lidé projevují nejvyšší míru spokojenosti, ta pak s přibývajícím věkem postupně klesá a naopak narůstá nespokojenost. Také lidé s vysokoškolským vzděláním nebo středním vzděláním s maturitou jsou s členstvím v EU spokojenější a výrazné rozdíly lze sledovat i v závislosti na životní úrovni domácnosti. Lidé s dobrou životní úrovní deklarují vyšší míru spokojenosti, občané se špatnou životní úrovní zase častěji vyjadřují nespokojenost. Větší podíl spokojených dále najdeme mezi studenty a vedoucími pracovníky, nespokojeni jsou častěji důchodci a nezaměstnaní. Z hlediska politického přesvědčení jsou to zejména přívrženci ODS a ANO, kteří vyjadřují větší spokojenost, výrazně nespokojeni jsou potenciální voliči KSČM. Nespokojenost s členstvím naší země v EU vyjadřují častěji také nevoliči, tedy lidé, kteří by se „rozhodně“ neúčastnili případných voleb do Poslanecké sněmovny. Z hlediska politické orientace najdeme vyšší podíl spokojených mezi dotázanými, kteří se sami na škále pravo-levé politické orientace přiřadili k pravici, vyšší podíl nespokojených naopak mezi lidmi hlásícími se k levici.

Zhodnocení kladných a záporných stránek členství ČR v EU proběhlo v průzkumu opakovaně pomocí otázky mapující míru souhlasu s výroky o některých možných dopadech členství naší země v Evropské unii (viz graf 2)<sup>2</sup>.

<sup>1</sup> Znění otázky: „Jak jste spokojen s členstvím České republiky v Evropské unii?“ Varianty odpovědí: Jste velmi spokojen; spíše spokojen; ani spokojen, ani nespokojen; spíše nespokojen; velmi nespokojen.

<sup>2</sup> Znění otázky: „Nyní Vám přečtu několik tvrzení o členství České republiky v Evropské unii, a Vy mi, prosím, řekněte, nakolik s nimi souhlasíte či nesouhlasíte: a) Členstvím v EU vzrostla prestiž ČR ve světě. b) Členství ČR v EU přináší nárůst byrokracie a zřizování zbytečných úřadů. c)

**Graf 2: Kladné a záporné stránky členství ČR v Evropské unii (v %)**

Zdroj: CVVM SOÚ AV ČR, v.v.i., Naše společnost 4. – 13. 4. 2015, 1011 respondentů starších 15 let, osobní rozhovor.

V rámci nabídnutých záporných výroků lidé nejčastěji souhlasí s tím, že členství v EU přináší nárůst byrokracie a zřizování zbytečných úřadů (42 % souhlasí rozhodně, dalších 38 % spíše). Mezi další negativní aspekty členství pak podle nadpoloviční většiny obyvatel České republiky patří také přílišné omezování evropskými zákony (71 %), odchod kvalifikovaných lidí za prací do jiných zemí EU (70 %) a příliš velký vliv EU na naši politiku a rozhodování u nás (66 %). Naopak jen menšina lidí (36 %) se obává, že členství v Evropské unii znamená pro Českou republiku ohrožení její kultury, nadpoloviční většina českých občanů (52 %) tuto obavu nepociťuje.

Mezi klady členství podle převažujícího podílu českých občanů patří lepší možnosti studovat, pracovat a žít v zemích EU (78 %), přísun evropských dotací (71 %), zajištění větší vojenské bezpečnosti (55 %) a vzrůst prestiže ČR ve světě (55 %). Rozpolcené jsou názory na to, zda členství znamená lepší vymahatelnost práva (37 % souhlasí, 39 % nesouhlasí). S tím, že by nám členství v EU přineslo kvalitnější zákony, pak již většina lidí v České republice nesouhlasí (souhlas vyjádřilo 28 % dotázaných, nesouhlas 57 %).

Postoj k jednotlivým tvrzením je do určité míry ovlivněn politickou orientací dotázaných. Lidé, kteří se na škále politické orientaci sami zařazují napravo, jsou ve

Členství ČR v EU ohrožuje českou kulturu. d) Členství ČR v EU znamená velký přísun dotací z fondů EU. e) ČR má díky členství v EU kvalitnější zákony. f) Členství ČR v EU znamená odchod kvalifikovaných lidí za prací do jiných zemí EU. g) Členství ČR v EU získala unie příliš velký vliv na politiku a rozhodování u nás. h) Členství ČR v EU je zajištěna větší vojenská bezpečnost naší země. i) Členství ČR v EU je doprovázeno přílišným omezováním evropskými zákony. j) Členství ČR v EU jsme získali lepší možnosti studovat, pracovat a žít v zemích EU. k) Členství ČR v EU se u nás zvýšila vymahatelnost práva."



svém hodnocení více proevropští, když se ve větší míře ztotožňují s pozitivními výroky a častěji odmítají kritická tvrzení. Častěji se tak přiklání k tomu, že členství v EU znamená pro naši zemi nárůst prestiže, velký přísun dotací, kvalitnější zákony, zlepšení vojenské bezpečnosti, lepší možnost studovat, pracovat a žít v EU a lepší vymahatelnost práva. Opačně se vyjadřují lidé řadící se na levou stranu politického spektra, zejména pak voliči, kteří by podle svých slov ve volbách podpořili KSČM. Častěji se tak přikláněli k výrokům, že členství v EU s sebou přináší nárůst byrokracie a zbytečných úřadů, znamená ohrožení české kultury, že má EU příliš velký vliv na naši politiku a jsme příliš omezováni evropskými zákony. V souladu s již výše komentovanými zjištěními se i v otázce hodnocení pozitiv a negativ členství projevuje silnější proevropské naladění lidí mladších, s vyšším vzděláním a s vyšší životní úrovní.

Pokud srovnáme aktuální výsledky s názory české veřejnosti v předchozích letech (viz tabulku 1), zjistíme, že v postojích české veřejnosti k členství naší země v EU došlo k několika dílčím změnám. Nejvíce za celé sledované období, tj. od roku 2009, jsou čeští občané přesvědčeni o tom, že členství v EU pro nás znamená odchod kvalifikovaných lidí za prací do jiných zemí EU. Zároveň nejvíce od roku 2011 souhlasí s tím, že členství v Evropské unii s sebou přináší kvalitnější zákony a růst prestiže České republiky ve světě. V porovnání se šetřením realizovaným v loňském roce, můžeme nyní sledovat mírný pokles souhlasu s výrokem, že členství v Evropské unii přináší nárůst byrokracie a zřizování zbytečných úřadů.

**Tabulka 1: Kladné a záporné stránky členství ČR v EU (souhlas/nesouhlas) – časové srovnání**

	4/09	4/11	4/12	4/13	4/14	4/15
nárůst byrokracie a úřadů	75/16	79/16	82/12	82/13	84/11	<b>80/14</b>
možnost studovat, pracovat a žít v EU	76/15	76/18	72/19	75/17	79/15	<b>78/16</b>
přílišné omezování zákony EU	61/24	66/25	73/18	72/19	71/20	<b>71/20</b>
velký přísun dotací z EU	64/23	65/27	61/28	68/24	70/21	<b>71/21</b>
odchod kvalifikovaných lidí za prací do EU	62/28	59/35	58/32	64/27	65/28	<b>70/23</b>
přílišný vliv EU na naši politiku	56/31	64/28	67/24	68/25	67/25	<b>66/25</b>
zvýšení vojenské bezpečnosti ČR	55/28	52/37	46/37	52/31	55/32	<b>55/32</b>
růst prestiže ČR ve světě	61/30	48/46	46/46	49/42	51/42	<b>55/37</b>
zvýšení vymahatelnosti práva	31/38	34/44	33/39	36/40	35/40	<b>37/39</b>
ohrožení české kultury	28/59	36/56	38/51	39/50	36/57	<b>36/52</b>
kvalitnější zákony	25/56	23/63	22/63	23/61	24/59	<b>28/57</b>

Pozn.: Údaje v tabulce představují součty podílů odpovědí „rozhodně souhlasí“ + „spíše souhlasí“ a „rozhodně nesouhlasí“ + „spíše nesouhlasí“. Dopočet do 100 % tvoří odpovědi „nevím“.

Zdroj: CVVM SOÚ AV ČR, v.v.i., Naše společnost 4. – 13. 4. 2015, 1011 respondentů starších 15 let, osobní rozhovor.