

Důvěra ústavním institucím v dubnu 2013

Technické parametry

Výzkum:	<i>Naše společnost, v13-04</i>
Realizátor:	<i>Centrum pro výzkum veřejného mínění, Sociologický ústav AV ČR, v.v.i.</i>
Projekt:	<i>Naše společnost – projekt kontinuálního výzkumu veřejného mínění CVVM SOÚ AV ČR, v.v.i.</i>
Termín terénního šetření:	<i>8. – 15. 4. 2013</i>
Výběr respondentů:	<i>Kvótní výběr</i>
Kvóty:	<i>Kraj (oblasti NUTS 3), velikost místa bydliště, pohlaví, věk, vzdělání</i>
Zdroj dat pro kvótní výběr:	<i>Český statistický úřad</i>
Reprezentativita:	<i>Obyvatelstvo ČR ve věku od 15 let</i>
Počet dotázaných:	<i>1049</i>
Metoda sběru dat:	<i>Osobní rozhovor tazatele s respondentem</i>
Výzkumný nástroj:	<i>Standardizovaný dotazník</i>
Otázky:	<i>PS. 1, PI. 1</i>
Zveřejněno dne:	<i>29. dubna 2013</i>
Zpracoval:	<i>Daniel Kunštát</i>

V reprezentativním šetření CVVM SOÚ AV ČR, v.v.i., byla v dubnu 2013 vybraným občanům položena otázka, zda důvěřují jednotlivým ústavním institucím.¹ Sledování důvěry ústavním institucím je pravidelnou součástí našich šetření, což nám umožňuje mapovat vývoj názorů veřejnosti v dlouhodobém časovém horizontu.

Tabulka 1: Důvěra obyvatel ústavním institucím (v %)

DŮVĚRA	IV/12	V/12	VI/12	IX/12	X/12	XI/12	XII/12	I/13	II/13	III/13	IV/13
Prezident	47	49	51	52	50	55	53	26	x	x	61
Vláda	16	14	16	14	12	15	13	12	16	19	16
Poslanecká sněmovna	12	13	13	11	10	12	10	11	11	18	14
Senát	21	18	19	20	20	21	24	22	21	24	25
Krajské zastupitelstvo	37	35	35	34	36	37	38	39	34	38	44
Obecní zastupitelstvo	58	55	57	54	55	59	56	58	57	59	65
Starosta	60	58	56	56	54	61	58	58	57	60	64
Hejtman	39	36	34	35	36	40	38	37	35	38	43

Poznámka: Hodnoty v tabulce jsou součtem odpovědí „rozhodně důvěřuje“ a „spíše důvěřuje“. Dopočet do 100 % tvoří odpovědi „spíše nedůvěřuje“ a „rozhodně nedůvěřuje“ a odpověď „nevím“.

¹ Otázka: „Řekněte, prosím, důvěřujete prezidentovi republiky, vládě ČR, Poslanecké sněmovně PČR, Senátu PČR, svému krajskému zastupitelstvu, svému obecnímu zastupitelstvu, starostovi vaší obce či městské části, hejtmanovi vašeho kraje (primátorovi, pokud žijete v Praze)?“

V dubnovém šetření došlo ve srovnání s předešlým měřením v hodnocení pravidelně sledovaných ústavních institucí k několika zásadním změnám.

Prezidentovi republiky důvěřuje 61 % respondentů. V tomto případě se přitom jedná o první zkoumání důvěry od počátku mandátu současné hlavy státu.

Prezidentovi častěji důvěřují respondenti starší 60 let, ekonomicky neaktivní, důchodci a voliči ČSSD a KSČM.

Vládě důvěřuje 16 % dotázaných, tedy o 3 procentní body méně než v minulém výzkumu (jedná se ovšem o pokles při horní hranici statistické chyby).

Vládě častěji důvěřovali zejména mladí lidé do 29 let, studenti, vedoucí zaměstnanci, dotázaní s deklarovanou dobrou životní úrovní a vysokoškolským vzděláním. Nadprůměrné důvěře se vláda přirozeně těší mezi přívrženci koaličních stran (zejména ODS a TOP 09), naopak u potenciálních voličů levice (KSČM a ČSSD) je její podpora výrazně nižší.

Důvěru Poslanecké sněmovně vyslovilo 14 % dotázaných, Senátu přesně čtvrtina (25 %). Zatímco u Senátu oproti poslednímu výzkumu nedošlo k žádnému posunu, u Poslanecké sněmovny byl zaznamenán pokles důvěry o 4 procentní body.

Poslanecké sněmovně i Senátu častěji důvěřují lidé s dobrou životní úrovní, mladí lidé do 29 let, studenti a přívrženci ODS a TOP 09 (v tomto případě to však platí pouze pro Poslaneckou sněmovnu, Senátu naopak častěji důvěřují sympatizanti ČSSD).

O něco vyšší důvěrou disponují lokální reprezentace: krajským zastupitelstvům vyjádřilo důvěru 44 % respondentů, téměř dvě třetiny dotázaných (65 %) důvěřují svému obecnímu zastupitelstvu. U krajských a obecních zastupitelstev byl tedy oproti březnovému šetření zaznamenán nárůst důvěry shodně o šest procentních bodů.

Mezi klíčovými sociodemografickými skupinami dotázaných nelze v pohledu na krajská a obecní zastupitelstva nalézt zásadnější difference.

Do výzkumu bylo zařazeno i zjišťování důvěry starostovi obce/městské části a hejtmanovi (v Praze respondenti hodnotili primátora). Ze získaných výsledků vyplývá, že důvěryhodnost osob stojících v čele obecních a krajských samospráv v zásadě přesně kopíruje míru důvěry, kterou mezi občany požívají obecní, resp. krajská zastupitelstva: svému starostovi tak důvěřuje 64 % dotázaných, hejtmanovi 43 %.

V rámci šetření byla zjišťována také spokojenost se současnou politickou situací v naší zemi.² Výsledky a časové srovnání nabízí tabulka 2 a graf.

Tabulka 2: Spokojenost/nespokojenost se současnou politickou situací v ČR (v %)

	III/12	IV/12	V/12	IX/12	X/12	XI/12	XII/12	I/13	II/13	III/13	IV/13
Spokojen	5	5	4	3	4	4	4	3	4	5	5
Ani spokojen, ani nespokojen	19	14	15	14	14	15	15	18	18	21	20
Nespokojen	73	79	79	81	81	79	79	77	77	73	73

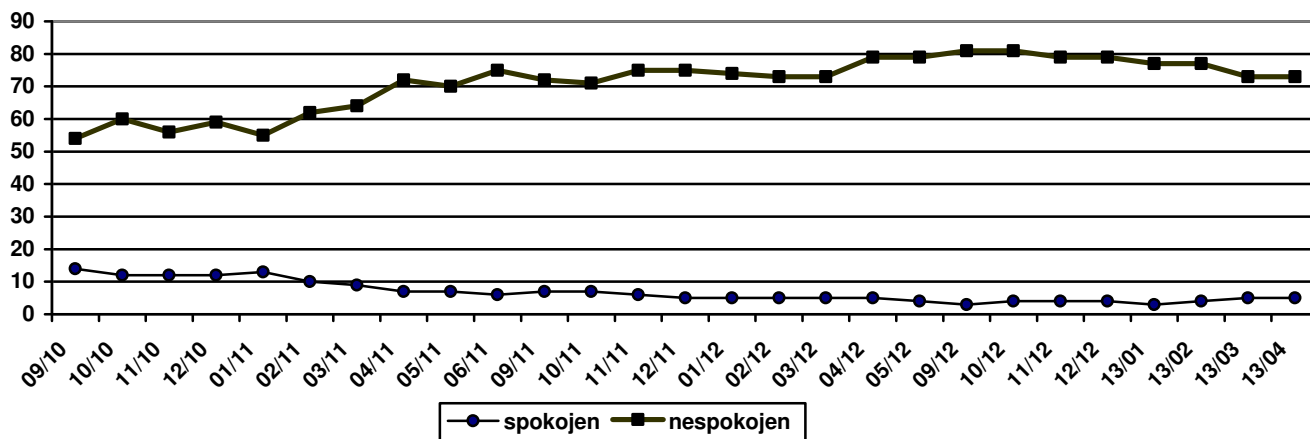
Poznámka: Hodnoty v tabulce jsou součtem odpovědí „rozhodně spokojen“ a „spíše spokojen“, resp. „spíše nespokojen“ a „rozhodně nespokojen“. Dopočet do 100 % tvoří odpověď „nevím“.

Spokojenost se současnou politickou situací vyjádřilo 5 % respondentů, tedy přibližně stejně jako v posledních šetřeních. Ani spokojeno, ani nespokojeno se cítí být 20 % obyvatel ČR. Nespokojenost s politickou situací vyjadřují necelé tři čtvrtiny dotázaných (73 %). Zbytek respondentů zvolil variantu „nevím“.

² Otázka: „Zamyslíte-li se nad celkovou současnou politickou situací v České republice, řekl byste, že jste s ní velmi spokojen, spíše spokojen, ani spokojen, ani nespokojen, spíše nespokojen, velmi nespokojen?“

Spokojenost s politickou situací vyjadřují mírně častěji mladí respondenti do 29 let, dotázaní s dobrou životní úrovní a přívrženci ODS a TOP 09. Mezi nespokojené s politickou situací se častěji řadí sympatizanti KSČM a ČSSD. Větší míra nespokojenosti panuje rovněž mezi občany považujícími svoji životní úroveň za špatnou a oslovenými staršími 60 let.

Graf: Vývoj spokojenosti/nespokojenosti s politickou situací od parlamentních voleb v r. 2010 (v %)



Zdroj: Výzkumy CVVM.