

Editorial

Vážení čtenáři a vážené čtenářky,

Toto číslo sociowebu je věnováno postojům k imigrantům. Téma vztahů mezi „domácí populací“ a cizinci je v současnosti velice aktuální. Meziroční nárůst cizinecké populace je v ČR jeden z nejvyšších v Evropě. Tato země je pro imigranty velmi atraktivní a zdá se, že tomu tak bude i v budoucnu. Přistěhovalectví je globálním fenoménem, který nelze jen tak zastavit. Je samozřejmé, že kromě výhod jako například ekonomické a kulturní obohacení pro hostující zemi imigrace znamená mnoho výzev, mezi jiným i v oblasti vztahů mezi majoritní populací a cizinci. Proto šetření postojů vůči imigrantům v nejbližších dekádách bude stále aktuálnější.

Interpretace výsledků výzkumů postojů realizovaných prostřednictvím dotazníkových šetření má určitá omezení, na něž se snaží čtenáře upozornit ve svém prvním příspěvku Martin Vávra. Zde se autor pokouší najít odpověď na to, jak se výzkumníci mohou vyrovnat s tím, že část respondentů často neodpovídá podle svých skutečných názorů, ale přizpůsobuje své odpovědi tomu, co vnímá jako společensky přijatelné. Ve svém druhém článku stejný autor zkoumá to, jaký vztah má české obyvatelstvo k lidem stejné národnosti a také k jiným národnostem různě „vzdáleným“ a „blízkým“, jak geograficky, tak i historicky a kulturně. Ve třetím příspěvku se Tomáš Čížek zabývá tím, jak česká společnost hodnotí cizince na trhu práce. Zde autor hledá odpověď na otázky: Jsou cizinci v ČR potřební? Berou domácím práci? Pracují lépe nebo hůře než „my“?. Čtvrtý příspěvek od Barbory Staňkové analyzuje postoje české veřejnosti ke specifické málo početné ale velmi medializované a problematizované skupině přistěhovalců – uprchlíků a azylantů. Pátý příspěvek od editorky tohoto čísla je věnován analýze toho, jak jsou vnímány negativní dopady a přínosy imigrace v české republice a v jiných evropských zemích. V posledním společném příspěvku se autoři Y. Leontiyeva a M. Vávra pokouší analyzovat, do jaké míry je většinová populace České republiky otevřená multikulturnímu soužití, zda Češi dávají přednost přizpůsobení se cizincům nebo podporují pluralitu náboženství, zvyků a tradic.

Česká republika je výrazně odlišná od ostatních nových členských zemí EU v tom smyslu, že již řadu let patří ke státům s nejintenzivnějším nárůstem zahraniční populace a v blízké budoucnosti tento rostoucí trend pravděpodobně

bude přetrvávat. Ovšem, jak nastiňují příspěvky tohoto čísla Sociowebu, co se týče vnímání imigrace, tato země svými názory se pořád přibližuje zemím východní a centrální Evropy, kteří se s problémem přistěhovalectví prozatím potýkají v mnohem menší míře.

Dá se tedy říci, že česká společnost není příliš tolerantní. Skutečnost, že dosud nedochází ke stupňování etnického napětí či úspěšnému prosazování antimigračních politických aktérů pravděpodobně nasvědčuje tomu, že většina zdejší populace prozatím není otevřeně xenofobní. Možná se to dá částečně vysvětlit i tím, že, na rozdíl od vyspělých evropských zemí, České republiky se prozatím nepotýká s problémy druhé generaci imigrantů. Přesto již dnes není možné nevidět jistou netoleranci, která pramení především z obavy přímé konkurence, kterou přináší levná a flexibilní pracovní síla ze zahraničí, z negativních historických zkušeností a v neposlední řadě také z předsudků a stereotypů, které často nejsou založené na osobních znalostech a zkušenostech s cizinci.

Analýzy představené v tomto čísle Sociowebu jsou součástí přehledové publikace „Postoje k imigrantům“, kterou Sociologický datový archiv, oddělení Sociologického ústavu AV ČR, v.v.i., vydává na konci letošního roku. Vydání této publikace bylo realizováno v rámci projektu „Zdroje dat, výzkum standardů, kvality dat a metody harmonizace dat pro mezinárodní sociální komparativní výzkum a integraci do sítě CESSDA“ (č. grantu MŠMT- LA09010), podpořeného Ministerstvem školství, mládeže a tělovýchovy.

Příjemné čtení Vám přeje,

Yana Leontiyeva

Yana.Leontiyeva@soc.cas.cz

Lednové číslo představí aktuální výzkumná témata, kterým se věnuje oddělení Hodnotové orientace ve společnosti.

»

Říkají respondenti ve výzkumech pravdu?

Klíčová slova: teorie, veřejné mínění

Z historie sociologického výzkumu hodnot a postojů dobře víme, že vztah mezi jednáním a postoji není ani zdaleka deterministický, neboť jednání je, mimo jiné, spoluurčeno i osobnostními a situačními charakteristikami, stejně jako mírou sociální kontroly. Ovšem i vyplňování dotazníku o postojích je určitým druhem jednání, které se odehrává v určitém rámci a obsahuje většinou určitou interakci tazatel-respondent. Bylo by tedy sociologicky naivní předpokládat, že odpovědi respondentů přesně odrážejí jejich skutečné jednání nebo dokonce i jen jejich skutečné názory. Na zkreslení působí mimo jiné i jev zvaný „social desirability“, tedy snaha respondenta prezentovat takové názory a preference jaké předpokládá, že jsou společností uznávány, a názory, o kterých předpokládá, že jsou naopak odsuzovány si nechávat pro sebe. Lidé nechtějí být devianty a své chování i projev přizpůsobují tomu, co od nich očekává okolí. „Social desirability“ se neprojevuje u všech témat stejně intenzivně, ale jeho vliv je větší u „citlivých“ témat, kam vztahy k cizincům/jiným národnostem jistě patří – vedle například údajů o příjmech, náboženství nebo sexualitě. Teprve v anonymních arénách typu diskusních fór na internetu můžeme najít primitivní vyjádření předsudků, která kdyby byla zařazena jako možné odpovědi v dotazníku, dosti pravděpodobně by nebyly vybírány ani těmi samými lidmi, kteří se takto v anonymitě projevují. Neznamena to nutně, že postoj projevovaný v anonymitě je nutně validnější než „veřejný“ názor projevovaný před tazatelem. Pokud někdo mírní vyjádření svých postojů, pak lze očekávat, že tím spíše bude mírnit své jednání, pokud se bude cítit být pod sociální kontrolou.

V počátcích metodologického výzkumu byla tendence hodnotit tento jev pouze jako důsledek psychologických vlastností respondenta, konkrétně tendenci k podřízenosti, naslouchání autoritám nebo jako důsledek vlivu tazatele [Tourangeau, Rips, Rasinski 2000]. V současných metodologických diskusích navíc sílí přesvědčení, že ona „sociální žádoucnost“, kterou respondenti vnímají a vůči které přizpůsobují své odpovědi je (také) kulturní jev. Je silnější v kulturách, které mají silnější kolektivistické a konformistické rysy – například východoasijských. Je také silnější v zemích spíše chudších (poměřováno podle HDP na osobu) a uvnitř těchto zemí u individuí s menším vlivem. Tento fakt – to, že síla social desirability není

distribuována náhodně, ale vykazuje systematické diference mezi kulturami a uvnitř těchto kultur mezi společenskými třídami – má významný důsledek pro sociologický výzkum [Johnson, Vijver 2003]. Názor, že „social desirability“ se týká vždy spíše respondentů pocházejících z vyšších společenských pater, zpochybnil ale pro případ xenofobie a rasismu Michael Billig [1991]. Ten provedl řadu rozhovorů s lidmi z různých vrstev společnosti a přišel s názorem, že zejména v případě, kdy se od respondentů očekává jistá aktivita v obhajování svých (což je v případě dotazníkového šetření minimálně) pak jsou to spíše lidé vzdělanější, pracující na vyšších pozicích atp., kteří se dokáží lépe přizpůsobit normě společnosti – pokud to považují za žádoucí. Vysvětluje tak například to, proč více vzdělaní lidé vyjadřují méně negativní mínění o členech jednotlivých etnik. Nemusí jít pouze o to, že vzdělání nás zbavuje předsudků, ale také o to, že vzdělanější lidé jsou schopni své předsudky lépe skrývat (neboť „ví, co se patří“ a chtějí to ukázat i před ostatními, například před výzkumníkem), nebo je dokáží lépe argumentovat a vydávat za ne-předsudky (a naopak napadat jiné názory jako předsudečné). Stručně řečeno – k úspěšnému podřízení se společenské normě je potřeba i určitá kompetence, která umožňuje tuto normu identifikovat a propojit se svými vlastními postoji.

Znamená toto vše, že bychom měli automaticky předpokládat, že míra xenofobie ve společnosti je výrazně vyšší? To jistě ne, spíše to znamená, že není možné brát výsledky dotazníkových šetření jako zcela směrodatné a to zejména co se „extrémních“ názorů týče a potřebujeme je doplnit například výsledky pozorování, analýzou dokumentů, nebo třeba i výsledky statistik o konkrétních trestných činech a přestupcích.

Vliv social desirability je možné snížit vhodnou formulací otázky (například projektivní otázkou nebo formulací, která naznačuje, že předsudek nelze vnímat jako něco deviantního), nastavením dotazovací situace tak, že se respondent nebude cítit stigmatizován (proškolením tazatelů, aby nenaznačovali, kterou odpověď vnímají jako „správnou“, použitím samovyplňování citlivých částí dotazníku respondentem). Při použití těchto technik se většinou průměrná míra projevovaných předsudků zvýší, což svědčí o reálném působení social desirability efektu v této oblasti. Jako slibné lze vnímat i použití indikátorů, které neměří postoje pomocí dotazníkových měření, ale spíše prostřednictvím pozorování, nebo měření fyziologických reakcí (reakční doba, tepová frekvence atp.) na podněty relevantní vzhledem ke zjišťovanému postoji. I v rámci dotazníkových šetření se výzkumníci s fenoménem social desirability zkusili vyrovnat s pomocí mnoha triků. Jedním bylo použití falešného detektoru lži. Respondentům vyplňujícím dotazníky byly na tělo připevněny „detektory“ (ve skutečnosti bez jakékoli funkce), a bylo jim řečeno, že jsou pro

zvýšení kvality výsledků výzkumu jejich odpovědi

kontrolovány polygrafem. Vedle toho výzkumníci dotazovali i kontrolní skupinu bez použití tohoto zařízení. Předmětem výzkumu byly vlastnosti, které respondenti připisovali bělochům a černochoům. Skupina, ve které byl použit „detektor“, vyjadřovala v průměru více negativních předsudků vůči lidem černé pleti [Roese, N., Jamieson, D. 1993]. Jde ovšem zaprvé o jednání na hranici výzkumné etiky (neboť respondentovi vlastně lžeme), zadruhé je výsledek tohoto „vylepšení“ závislý na víře respondentů v nemožnost oklamat detektor. Neexistuje zřejmě žádná forma výzkumu, která by efekt social desirability zcela odstranila. Důležité ale je, že podle mnoha experimentů tento efekt existuje a jeho důsledky nejsou nevýznamné, a proto je musíme brát při interpretaci dat v úvahu.

Literatura:

Billig, M. 1991. *Ideology and opinions: studies in rhetorical psychology*. London: Sage

Johnson, Timothy, Fons van de Vijver. 2003. „Social desirability in cross-cultural research.“ Pp. 195 - 206 In Harkness, Janet, Peter Mohler, Fons Van De Vijver (Eds.) *Cross-cultural survey methods*. Hoboken. John Wiley and sons

Roese, N.J. & Jamieson, D.W. (1993). "Twenty years of bogus pipeline research: A critical review and meta-analysis". *Psychological Bulletin*, 114, 363–375.

Tourangeau, Roger, Lance Rips, Kenneth Rasinski. 2000. *The psychology of survey response*. New York. Cambridge university press

Martin Vávra

Martin.Vavra@soc.cas.cz

«Témata»

»

Sympatie k národům a národnostem

Klíčová slova: menšina, migrace, veřejné mínění

Tento Socioweb je věnován tématu cizinců a postojů k nim. Ovšem, jak ukáží i v následujícím textu, postoje k cizincům z různých zemí se velmi výrazně liší. To ukázal ve svých

výzkumech, prováděných ve dvacátých letech v USA, již jeden z klasiků výzkumů migrace a postojů k cizincům Emory Bogardus. Ten zjistil, že mezi respondenty existuje velmi konzistentní vzorec postojů k různým národnostem. Tyto postoje nevariovaly příliš ani podle vzdělání, věku nebo pohlaví. Mezi národnostmi, ke kterým pociťovali Američané největší sympatie, patří bílí rodilí Američané, Britové a Kanadáné, potom následovali Francouzi, Němci, Švédové a příslušníci dalších západo- a severo-evropských národů. Větší distanci pociťovali Američané ke Španělům, Italům, Židům a obecně k národnostem jižní a východní Evropy. Vůbec nejmenší sympatie pak ve výzkumu vyjadřovali vůči Japoncům, Číňanům, Indům a Turkům [Pettigrew a kol. 1980: 23]. Intenzita předsudků v USA se od prvních výzkumů na toto téma do současnosti postupně snižovala, ovšem pořadí národností dle sociální distance se udrželo – až na některé výjimky (například Italové v očích amerických respondentů značně stoupli i relativně vzhledem k dalším národnostem).

A jak jsme na tom s postoji k cizincům pocházejícím z různých zemí a kultur v České republice? To můžeme vidět v následující tabulce.

Tabulka 1.: Sympatie k národům a národnostem

	Průměr	Směrodatná odchylka	Podíl respondentů, kteří zvolili odpověď „nevím“ (v %)
Češi	1,81	1,07	2,09
Slováci	2,06	1,16	2,00
Francouzi	2,35	1,15	3,39
Angličané	2,64	1,21	4,96
Švédové	2,65	1,29	7,31
Rakušané	2,94	1,33	3,13
Řekové	2,96	1,32	6,88
Poláci	3,06	1,36	2,52
Japonci	3,29	1,46	6,79
Maďaři	3,41	1,39	5,13
Američané	3,46	1,58	2,87
Němci	3,53	1,51	2,61
Indové	3,76	1,41	13,93
Litevci	3,77	1,49	16,80
Srbové	4,04	1,53	10,18
Rusové	4,07	1,52	3,31
Ukrajinci	4,32	1,60	5,40
Izraelci	4,37	1,60	11,92
Číňané	4,45	1,51	8,09
Turci	4,56	1,42	11,92
Kurdové	4,78	1,53	23,30
Palestinci	5,09	1,52	14,62
Afgánci	5,10	1,54	14,62
Iráčané	5,15	1,56	15,06

Zdroj: OAMM prosinec 2008, N=1152

Poznámka: Podnětem pro respondenty byla otázka tohoto znění: „Jak byste pomoci této karty označil svůj vztah k lidem těchto národů a národností? Jednička znamená, že jsou Vám velmi sympatiční, sedmička velmi nesympatiční.“ Průměr byl vypočítán z této sedmibodové škály.

Vidíme, že nejsympatičtější národem jsou, dle očekávání, Češi. Toto v průměru pozitivní hodnocení má také velmi malý rozptyl. Vzhledem k tomu, že drtivá většina respondentů patří k české národnosti, by bylo jiné obsazení prvního místa spíše překvapením. Na druhém místě jsou Slovinci, to znamená, že míra sympatií k tomuto národu je přes rozdělení společného státu velmi vysoká. Pak již následují národnosti západní Evropy (s výjimkou Němců, jejichž hodnocení je poněkud horší), a také Evropy jižní a střední a také Američané. V druhé polovině tabulky jsou národnosti, jejichž příslušníci žijí ve své většině na Balkáně, ve východní Evropě a v Asii. Na posledních třech místech nacházíme Palestince, Afgánce a Iráčany. Pokud koreluje průměrné sympatie pro každou národnost s procentuálním podílem respondentů, kteří místo hodnocení zvolili odpověď „nevím“, zjistíme hodnotu korelačního koeficientu 0,718 (Pearsonova korelace, hladina významnosti vyšší než 0,001, N=24). To znamená, že národnosti, u kterých velká část respondentů nevěděla jaké hodnocení zvolit, jsou zároveň těmi národnostmi, ke kterým respondenti (ti, kteří nějaké hodnocení zvolili) vyjadřují nejméně sympatií.

Připomeňme si, že tyto výsledky bereme „tak jak jsou“, jako náhled respondentů na určité etnické, kulturně nebo dokonce jen geograficky vymezené skupiny lidí. Nejde zde o to, abychom posuzovali správnost či oprávněnost těchto pohledů. Je například pochybné, zda jsou „Afgánci“ národem či národností ve stejném smyslu jako například Češi nebo jsou spíše příslušníky více etnik žijící v jednom státě, přičemž jejich „afgánská identita“ je často velmi slabá. Můžeme také pochybovat, zda všichni respondenti, kteří hodnotili (nezvolili tedy odpověď „nevím“ nebo prostě neodmítli odpověď) nějaké představitele hodnocených národností znají. Spíše lze předpokládat, že hodnocení probíhá často na základě mediálních informací a obrazů.

Kromě jednorozměrné analýzy, tedy analýzy, která zkoumá pouze rozložení jednotlivých proměnných, jejich průměry, odchylky a další charakteristiky ve vzájemném srovnání, je samozřejmě zajímavé i to, s jakými dalšími proměnnými postoje k národnostem souvisejí.

Tabulka 2. Vztah postojů k národům ve vztahu k dalším proměnným

Vzdělání	Vzdělání hodnocení národností spíše zlepšuje, nejvýraznější je toto zlepšení u sympatií k Židům.
Velikost obce	Nemá významný vliv
Pohlaví	Nemá významný vliv
Čistý měsíční příjem domácnosti	Se zvyšujícím se příjmem domácnosti zlepšuje i hodnocení většiny národností.
Životní úroveň domácnosti	Se zvyšující subjektivní životní úrovní se zlepšuje i hodnocení většiny národností.
Zařazení na škále levice – pravice	Lidé, kteří se řadí na škále spíše doprava, hodnotí lépe nám geograficky nejbližší národnosti, u ostatních skupin není rozdíl signifikantní.
Věk	Nemá významný vliv.
Zájem o dění ohledně Lisabonské smlouvy; zájem o předsednictví ČR v EU	Zájem a informovanost souvisí s hodnocením národností v tom smyslu, že lidé, kteří se cítí být informováni a mají zájem o dění v EU, hodnotí všechny národnosti pozitivněji.
Pohled do budoucna	Optimismus v pohledu do budoucnosti koreluje pozitivně s připsáváním sympatičnosti u většiny národností.

Všeobecně lze říci, že nejsilnější vliv mají uvedené proměnné na hodnocení národností nám v průměru nejbližších („třetí shluk“). U národností, které jsou hodnoceny hůře (první a druhý shluk), jsou vztahy s dalšími proměnnými slabší – lze říci, že jsou hodnoceny spíše špatně bez ohledu na věk, vzdělání či třeba politické preference.

Literatura:

Pettigrew, T. et al. 1982. *Prejudice*. Cambridge: The Belknap Press of Harvard University Press

Martin Vávra

Martin.Vavra@soc.cas.cz

»

Postoje k cizincům na trhu práce očima sociologického výzkumu

Klíčová slova: migrace, trh práce, veřejné mínění

Počet cizinců na území České republiky podle posledních dostupných údajů ČSÚ neustále meziročně zvětšoval. K poslednímu dni loňského roku se na našem území nacházelo 438 tisíc cizích státních příslušníků. Reálné číslo může být ještě vyšší, neboť do oficiálních statistik nejsou samozřejmě započítáni ti, jež v naší zemi pobývali nelegálně. S ohledem na různé odhady se může jednat až o několik desítek tisíc dalších osob. Důvodem, proč si tak velké množství lidí volí náš stát jako místo svého nového přechodného nebo i trvalého bydliště, je především nabídka pracovních příležitostí. Dnes je již naprostou samozřejmostí, že práce na stavbách vykonávají zejména ukrajinští dělníci a lidé z postsovětských republik, maloobchod ve většině českých měst je zase z nezanedbatelné části v rukou vietnamské komunity, desetitisíce dalších, takzvaně agenturních pracovníků, pracují v nově postavených továrnách, především automobilového průmyslu. Česká republika se ze země etnicky homogenní stala státem, kde počet cizinců výrazně vzrostl a jejich význam pro pracovní trh je stále větší a celkově významný. Tato situace se v současné době zásadně změnila s příchodem finanční hospodářské krize,

nicméně stejně jako je obtížné předvídat její další průběh, je obtížné popsat její vliv na situaci cizinců na českém trhu práce. Samozřejmě těmi prvními, kdo přišli o práci, byli právě zahraniční pracovníci kvůli snížené poptávce po automobilech a výstavbě nových budov. Tento článek chce podat stručný přehled postojů české veřejnosti k zaměstnávání cizinců na trhu práce. Jako zdroj poslouží šetření IVVM a CVVM [1] a některá další významná šetření, která s problematikou cizinců a trhu práce zaobírala.

Po celá devadesátá léta nebylo toto téma součástí většího množství výzkumů, což lze vysvětlit malou aktuálností této problematiky vzhledem k nepříliš velkému množství cizinců v ČR. V roce 1993 a 1994 ale byla respondentům v rámci výzkumu Ekonomická očekávání a postoje položena otázka: „Je třeba zavést omezující opatření pro cizince, aby bylo možné zaměstnat především lidi z naší republiky?“. Drtivá většina respondentů (v roce 1993 to bylo 86 procent respondentů, o rok později 86,5 procenta respondentů) s tímto výrokem souhlasilo. Další data pocházejí až z roku 1997, kdy bylo položeno dokonce více otázek s touto tematikou. Zajímavé byly výsledky těch otázek, kdy měli dotazovaní hodnotit pracovní výkon cizinců podle toho, zda jsou z „Východu“ či ze „Západu“, protože ukazují velmi rozdílné hodnocení obou skupin cizinců. Devět procent respondentů hodnotilo pracovní výkon „západních“ pracovníků negativně, ale u „východních“ to bylo již dvacet pět procent.

Obdobný posun, v tomto případě desetiprocentní, směrem k negativnímu hodnocení mezi oběma kategoriemi cizinců (65 procent respondentů by nepřijímalo cizince ze „Západu“ oproti 75 procentům v případě „východních“ pracovníků) pak najdeme i v další otázce, která zkoumala názor dotazovaných na přijímání cizinců do českých firem. Obdobné otázky byly položeny i v roce 2003 s tím, že tentokrát byly vztaženy přímo k pracovnímu výkonu českých občanů. Opět byli z hlediska pracovního výkonu lépe hodnoceni „západní“ občané, ale je zajímavé, že v obou kategoriích cizinců byl pracovní výkon hodnocen lépe než pracovní výkon Čechů, u západních pracovníků byl tento rozdíl ale mnohem výraznější.

V roce 2003 se ve výzkumu Naše společnost objevilo i několik otázek, které se pak opakovaly

také v letech 2007, 2008 a 2009. Opakované otázky zahrnují téma zaměstnávání cizinců ze zemí EU a ostatních, ohrožení českých občanů levnou pracovní silou a oblastmi profesního uplatnění a umístění pracovních míst pro cizince.

Tabulka 1. Názory na zaměstnávání cizinců od roku 2003. Sloupcová procenta.

Při přijímání do práce je správné upřednostňovat cizince ze zemí EU oproti jiným cizincům

	2003	2007	2008	2009
Souhlasí	28.7	40.9	37.1	40.4
Nesouhlasí	54.7	47.7	49.1	45.1
Neví	16.6	11.5	13.8	14.5

Levná cizí pracovní síla ohrožuje současně zaměstnávání českých občanů.

	2003	2007	2008	2009
Souhlasí	82.3	67.8	66.2	77.9
Nesouhlasí	12.3	29.1	27.8	17
Neví	5.3	3.2	6	5.1

Cizinci by se měli zaměstnávat jen v profesích, o něž občané ČR nemají zájem.

	2003	2007	2008	2009
Souhlasí	62.6	66.3	62.5	65.9
Nesouhlasí	28	28.8	29.7	26.3
Neví	9.5	4.9	7.8	7.8

Zaměstnávání cizinců by se mělo omezit v oblastech s vysokou nezaměstnaností.

	2003	2007	2008	2009
Souhlasí	81.1	74.9	62.9	78.2
Nesouhlasí	11.5	18.4	19.9	14.1
Neví	7.4	6.7	10.9	7.6

Zdroj: CVVM květen 2003 (N =1047) a 2007 (N =1131), březen 2008 (N=1028) a 2009 (N=1139)

Z uvedených odpovědí a vzhledem k možnosti časového srovnání lze mezi lety 2003 až 2008 vysledovat pozvolnou změnu postoje k zaměstnávání cizinců zejména u tvrzení: „Levná cizí pracovní síla ohrožuje současné zaměstnávání českých občanů“ a „Zaměstnávání cizinců by se mělo omezit v oblastech s vysokou nezaměstnaností“ směrem k menšímu souhlasu s těmito tvrzeními, v roce 2009 se však již tento trend neprojevuje, což se dá vysvětlit v úvodu zmíněnou změnou situací v ekonomickém vývoji.

Velmi obecně položená otázka zkoumala názor na správnost zaměstnávání cizinců v ČR. V roce 2003 byl ještě počet souhlasících a nesouhlasících respondentů přibližně stejný, v dalších zkoumaných letech však již výrazně převažoval podíl respondentů souhlasících se zaměstnáváním cizinců. Stejně jako v případě výše popsaných otázek se zde mezi lety 2008 a 2009 již zřejmě projevila vliv světové hospodářské krize, nicméně počet souhlasících dotázaných je stále větší než byl v roce 2003.

Tabulka 2. Domníváte se, že je správné zaměstnávat cizince v ČR? Sloupcová procenta.

	2003	2008	2009
Rozhodně ano	5	10.6	6.7
Spíše ano	40.2	57.1	47.7
Spíše ne	34.6	21.4	28.4
Rozhodně ne	9	3.9	7.9
Neví	11.3	7	9.4

Zdroj: CVVM květen 2003 (N=1047), březen 2008 (N = 1028) a 2009 (N=1139)

Přijímání uprchlíků a azylantů českou společností

Klíčová slova: migrace, veřejné mínění

Sametovou revolucí v roce 1989 započalo otevírání se české společnosti světu. To bylo spojeno samozřejmě i s přílivem

cizinců, jejichž počet od roku 1989 vzrostl na více než desetinásobek [1]. Z toho vychází i potřeba regulovat počty cizinců pobývajících na našem území. Vedle přistěhovalců, tj. cizinců, kteří odešli ze své země za účelem dlouhodobého pobytu v jiné zemi, a cizinců pobývajících u nás krátkodobě, tvoří zvláštní kategorii uprchlíci. „Uprchlíkem se rozumí každý, kdo je ve své vlasti pronásledován z politických, náboženských či etnických důvodů a pro ohrožení své osoby je nucen svoji vlast opustit a hledat azyl v jiné zemi [2].“ Pokud uspěje při žádosti o udělení azylu, stává se z něj azylant, který má přibližně stejná práva jako cizinci s trvalým pobytem.

Žadatelé o azyl tvoří jen zlomek z celkového počtu cizinců žijících na území České republiky. Zatímco cizinců s trvalým nebo dlouhodobým pobytem u nás bylo v roce 2008 asi 438 tisíc, k prosinci 2008 žilo v České republice pouze 2110 cizinců s platným azylem [3]. Počet žadatelů o azyl přitom od roku 2003 neustále klesá. K výraznému snížení počtu žádostí došlo v roce 2004 v důsledku vstupu do Evropské unie. Z 11 400 žádostí o azyl v roce 2003 jsme se tak v roce 2008 dostali až na 1656 [4]. V tomto roce bylo přitom uděleno pouze 157 azylů.

Ačkoliv jsou azylanti jen malou podskupinou cizinců žijících v ČR, je jim stejně jako ve statistikách věnována zvláštní pozornost i v šetřeních a výzkumech veřejného mínění. Nejnovější data věnovaná postojům k cizincům a mezi nimi i k azylantům (či uprchlíkům) [5] pochází z pravidelného šetření CVVM „Naše společnost“ z března 2009. Jen malý zlomek dotázaných (5%) si myslí, že by Česká republika měla rozhodně umožnit každému žít na jejím území. Téměř dvě třetiny dotázaných bylo rozhodně nebo spíše proti takové možnosti. 81% si pak myslí, že cizinci by měli mít možnost dlouhodobě pobývat v České republice pouze za určitých podmínek.

Na základě analýzy dalších otázek, které podrobněji zjišťovaly, jaké důvody by je k tomu měly opravňovat, vidíme, že respondenti odlišují jako specifické důvody poskytnutí azylu a humanitární ochrany. Takové důvody bere 64% respondentů v případě azylu, a dokonce 82% v případě humanitární ochrany za opravňující k přijetí cizinců. To je výrazně vyšší podíl než u důvodů ekonomického rázu (podnikání nebo zaměstnání), u nichž s přijetím cizinců souhlasí asi polovina respondentů. Souhlas s přijetím

Vztah českých občanů k cizincům na trhu práce byl zkoumán i v mezinárodních šetřeních jako jsou například výzkumy ESS a ISSP [2]. Výsledky výzkumů, které zde nelze z nedostatku prostoru prezentovat, potvrzují výsledky domácích průzkumů a umožňují také srovnání s ostatními zeměmi. Občané České republiky se v těchto výzkumech řadí svým nepříliš vstřícným postojem k zaměstnávání cizinců k ostatním postkomunistickým zemím a také k ekonomicky méně vyspělým západním zemím jako jsou Portugalsko a Řecko. Občané západních zemí mají k cizincům výrazně pozitivnější vztah a nejvýrazněji je to vidět v případě severovýchodních států.

Z výsledků sociologických šetření je patrný hluboce ambivalentní názor na cizince pracující v České republice. Konzistentní jsou názory respondentů na tvrzení o zabírání pracovních míst českým občanům pracovní imigrací, s tímto výrokem a jeho různými verzemi vždy souhlasí výrazná většina respondentů. Celkově spíše negativní postoj české veřejnosti k zaměstnávání cizinců se v době současné hospodářské krize může ukázat jako velký problém. To hlavně v případě pokud by spolu s růstem nezaměstnanosti došlo k dalšímu prohlubování negativních názorů a nálad, které by pak mohly být zneužity některými extrémistickými stranami a hnutími.

[1] Jedná se o výzkumy Institutu pro výzkum veřejného mínění (při českém statistickém úřadu) a jeho nástupce Centra pro výzkum veřejného mínění Sociologického ústavu AV ČR.

[2] European Social Survey (Evropský sociální výzkum) a International Social Survey Programme (Program mezinárodního sociálního výzkumu). Obě opakovaná mezinárodní šetření řeší za ČR Sociologický ústav AV ČR, v.v.i.

Tomáš Čížek

tomas.cizek@soc.cas.cz

»

cizinců, kteří se u nás chtějí usídlit (tj. získat trvalý pobyt), pak nepřesahuje ani 40%. Přes 80% procent dotázaných by souhlasilo s přijetím cizinců, kteří tu chtějí studovat či získat praxi. Přesto by ale ani v případě uprchlíků neměli mít nárok na přijetí všichni z nich, téměř tři čtvrtiny respondentů se domnívají, že by Česká republika měla přijímat pouze některé uprchlíky.

Problematice ochoty českého obyvatelstva přijímat uprchlíky či azylanty se blíže věnovala šetření CVVM z května 2000 a 2001 [6]. Respondentům byly předloženy k posouzení tři důvody pro usazení cizince v České republice – pronásledování z rasových důvodů, zlepšení životních podmínek a ohrožení života. Výsledky jsou v obou letech obdobné. Více než polovina dotázaných by umožnila usadit se na našem území prakticky všem těm, co jsou ohroženi na životě. Stejnou možnost by těm, co jsou pronásledováni z rasových důvodů, dala ani ne třetina dotázaných. Tyto dva důvody mají znatelně větší podporu respondentů než usazení kvůli lepším životním podmínkám, kde by prakticky všem dala tuto možnost jen okolo 10% dotázaných. Při obrácení interpretace už se ale odpovědi respondentů nezdají tolik vstřícné – jedna třetina dotázaných by z cizinců ohrožených na životě dovolila usadit se u nás jen menší části, 10% z nich by to neumožnilo téměř nikomu. Polovina by pak poskytla útočiště jen menší části z pronásledovaných z důvodů rasové příslušnosti a pětina téměř nikomu z takto pronásledovaných cizinců.

Polovina respondentů z šetření v roce 2000 a 2001 vnímá poskytnutí azylu cizincům negativně a domnívá se, že udělování azylů představuje pro naši společnost nebezpečí. Mezi nimi vévodí strach ze zvýšení kriminality, z nepřizpůsobivosti a konfliktů, ale také ze zvýšení nezaměstnanosti. Za přínos považovalo v roce 2000 udělování azylu pouze 7% respondentů, o rok později to bylo 10%. Zbývající zhruba třetina se domnívala, že udělování azylů není ani nebezpečím, ani přínosem pro společnost.

Jedna z otázek, která byla respondentům položena, se zaměřila na to, jak by respondenti přijímali azylanty v případě, že by s nimi žili v bezprostřední blízkosti. 63% dotázaných v roce 2000 a 59% o rok později by nesouhlasilo s vybudováním tábora pro uprchlíky v blízkosti svého bydliště. Nejčastějšími zdůvodněními nesouhlasu byla obava o bezpečnost, strach z kriminality a z případných konfliktů.

Při pohledu na výše představené údaje z výzkumů můžeme shrnout, že uprchlíci či azylanti jsou vnímáni jako svébytná podskupina cizinců, která na jedné straně zasluhuje větší vstřícnost ze strany české populace při přijetí na naše území, neboť jde o ohrožené či pronásledované cizince. Na druhou stranu ale tato podskupina vyvolává i větší obavy z bezpečnosti a nemožnosti vzájemného klidného soužití. Většina dotázaných se tak kloní k názoru, že i když by měla Česká republika přijímat uprchlíky s větší otevřeností než cizince, kteří do této kategorie nespádají, ani v jejich

případě by nemělo být přijetí bezpodmínečné a měla by jej dosáhnout pouze část žadatelů.

[1] Údaje pochází ze statistik Českého statistického úřadu www.czso.cz

[2] Digitální parlamentní knihovna http://www.psp.cz/eknih/1993ps/tisky/t0116_0_0.htm

[3] www.czso.cz

[4] Údaje ze statistické zprávy Odboru azylové a migrační politiky ze září 2009, dostupné na www.mvcr.cz

[5] Rozdíl v těchto pojmech je vysvětlen výše. V otázkách, které jsou pokládány respondentům a jejichž analýzou se text zabývá, však není rozdílnost těchto označení striktně dodržována.

[6] I když tematika je podobná jako v šetřeních zmíněných výše, přímé srovnání by bylo nekorektní vzhledem k odlišné formulaci otázek. Více o srovnatelnosti a o problémech s tím spojených viz. například příspěvek Martina Vávry v tomto čísle Sociowebu.

Barbora Staňková

barbora.stankovska@soc.cas.cz

»

Imigranti v ČR - jsou přínosem nebo zátěží?

Klíčová slova: Evropa, migrace, veřejné mínění

Otázky soužití s národnostními menšinami a migranty jsou v ČR stále aktuálnější. V České republice existuje poměrně velké množství studií mapujících postoje české veřejnosti vůči cizincům [viz například Leontiyeva 2007; Havlík 2007; Chaloupková, Šalamounová 2006; Leontiyeva 2006; Rabušic, Burjanek 2003; Leontiyeva 2003; Burjanek 2001; Nedomová, Kostecký 1997; atd.]. Výsledky většiny těchto výzkumů veřejného mínění nejsou pro českou společnou příliš příznivé. Tak například Nedomová a Kostecký [1997] uvádí, že postoje české společnosti k imigraci jsou bezpochyby negativní. Rabušic a Burjanek [2003] dodávají, že česká populace spíše odmítá koncept multikulturalismu, vyžaduje asimilaci cizinců a zároveň si nepřeje, aby stát jejich integraci podporoval. Postoje vůči přistěhovalcům a ochota přijímat další cizince souvisí s celkovým vnímáním přínosů a negativních dopadů imigrace na hostitelskou zemi. To, jak majoritní populace pocítuje dopady stále se zvětšujícího počtu nově přicházejících cizinců, se odráží jak na postojích k populačním a migračním politikám státu, tak i na chování vůči imigrantům samotným. Ve své analýze založené na saténech z mezinárodního

šetření European Social Survey, Chaloupková a Šalamounová [2006] uvádějí, že se Češi kloní k názoru, že pro jejich zemi je lepší, když migranti sdílejí české zvyky a tradice a ve vnímání dopadů imigrace se Češi blíží spíše ekonomický slabším evropským zemím.

V tomto krátkém příspěvku se na základě nejaktuálnějších dat z omnibusového šetření Centra pro výzkum veřejného mínění (CVVM) pokusím nahlédnout na to, jak česká veřejnost vnímá přínosy a negativní dopady imigrace a na konci příspěvku pomocí mezinárodních dat z výzkumu European Social Survey (ESS) z roku 2002 srovnávám postoje k dopadům imigrace v ČR s názory v ostatních evropských zemích.

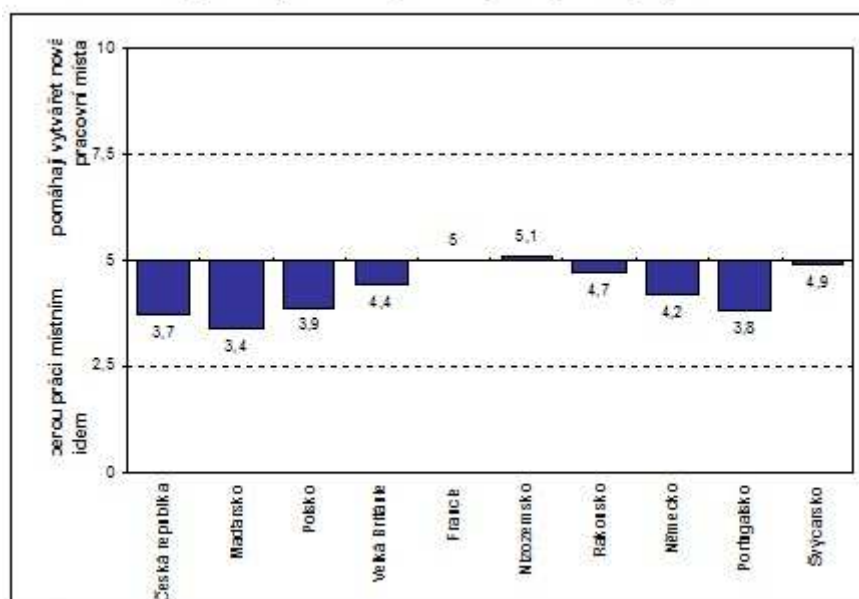
Výzkum CVVM v roce 2009 obsahoval rozšířenou baterii otázek týkajících se postojů české veřejnosti k dopadům imigrace [1]. Analýza odpovědí oslovených respondentů ukázala, že imigrace je českou veřejností vnímána jednoznačně jako zátěž a negativní jev pro celou společnost. Více než dvě třetiny respondentů jsou přesvědčeny, že přistěhovalci zvyšují míru kriminality (74 %), a téměř stejný počet se domnívá, že zvyšují nezaměstnanost místních obyvatel (72 %) nebo představují zdravotní riziko pro majoritní společnost (71 %). Výrazně menší počet dotázaných (36 %) ovšem vnímá cizince jako celkovou hrozbu pro jejich způsob života. Na druhé straně jen čtvrtina respondentů souhlasí s tvrzením, že přistěhovalci obohacují jejich kulturu (25 %), přispívají ekonomickému rozvoji této země (25 %) nebo pomáhají řešení demografických problémů (26 %). Zajímavé je, že v případě negativního dopadu jen zlomek respondentů neuměl odpovědět, zatímco u otázek týkajících se pozitivního přínosu imigrace podíl nerozhodnutých občanů je vyšší. Částečně se to kompenzuje o něco častější volbou prostřední kategorie, která nevyjadřuje ani souhlas, ani nesouhlas s uvedenými „pozitivními“ tvrzeními. To, že u negativních dopadů migrace pouze velmi malá část respondentů volila odpověď nevím (kterážto kategorie může sloužit i jako volba pro někoho, kdo zastává společensky odsuzovaný postoj) a současně velká většina s negativními výroky souhlasila může znamenat i to, že v České republice respondenti nepocítují společenský tlak odpovídat v souladu se základními principy multikulturalismu a tedy méně přizpůsobují své odpovědi tak, jak by se dalo předpokládat na základě konceptu „social desirability“ (viz předchozí článek M. Vávry).

Zdá se, že navzdory aktivnímu zapojení cizinců do ekonomických aktivit v ČR česká populace pořád vnímá imigraci jako fenomén, který stát spíše finančně zatěžuje, spíše než by mu prospíval. Samozřejmě česká veřejnost není naprosto jednotná ve smyslu vnímání dopadů imigrace, dá se říci, že pozitivněji migraci hodnotí například mladší respondenti s vyšším vzděláním, kteří bydlí ve větších městech a také, což je poměrně zajímavé, příznivci pravice [2]. Negativní vnímání důsledků imigrace je zároveň spojeno s názory, že stát nemá mít vůči cizincům velké závazky, například s názory, že vláda vynakládá na pomoc přistěhovalcům nebo

menšinám příliš mnoho peněz.

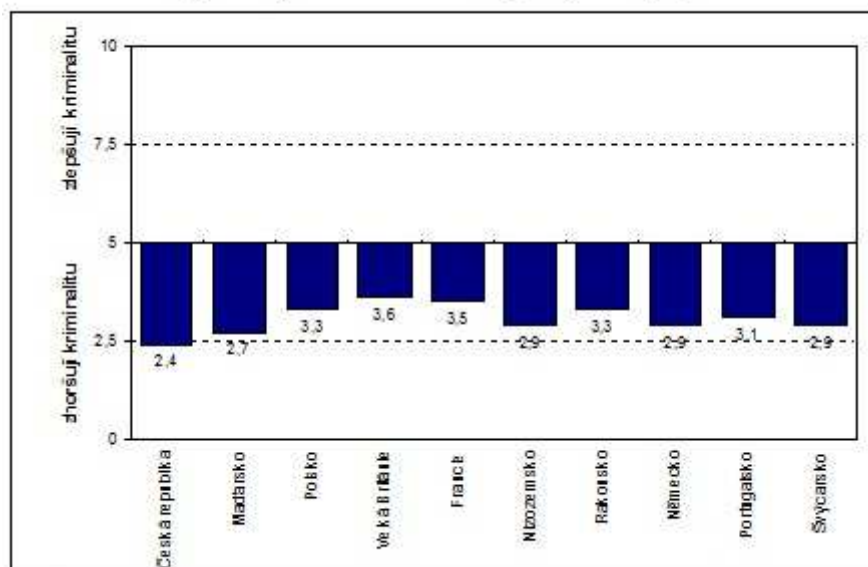
Na závěr tohoto příspěvku se pokusím o velmi stručné srovnání veřejného mínění v České republice s názory na podobnou problematiku v ostatních evropských zemích na základě dat z evropského výzkumného projektu ESS z roku 2002. Postoje k dopadům imigrace se v tomto mezinárodním šetření zjišťovaly pomocí baterií otázek s desetibodovou škálou, kde krajní body znamenaly naprostý souhlas s jedním z protikladných tvrzení [3]. Pro účely tohoto příspěvku jsou vybrány jen čtyři otázky, které zkoumají dopad imigrace na vybrané sféry: trh práce, kriminalita, ekonomika obecně a kultura. Nulová hodnota byla přiřazena negativním odpovědím typu „migranti berou práci“ nebo „migranti narušují kulturu“, maximální 10ti bodová hodnota – pozitivnímu tvrzení typu „migranti vytváří nová pracovní místa“ nebo „migranti obohacují kulturu“. Uvedené grafy znázorňují rozdíl mezi průměrnými hodnotami odpovědi v deseti Evropských zemích. Z grafů je vidět že z deseti vybraných zemí se Češi se jeví jako národ s nejskeptičtější „náladou“ ohledně přínosu imigrace. Následující čtyři grafy znázorňují poněkud rozdílné vnímání dopadů imigrace v Evropě. Problémy zvyšující se kriminality spojené s imigrací a konkurencí s levnou zahraniční pracovní silou jsou ve většině porovnávaných zemí vnímány negativně, s výjimkou Francie a Nizozemska, jejichž obyvatelstvo se více přiklání k názoru, že cizinci vytváří nová pracovní místa. Obyvatelé Francie, Německa, Rakouska a Švýcarska jsou na rozdíl od obyvatel ostatních zemí poněkud ochotnější přiznat ekonomický přínos imigrace. Nejen všechny západoevropské země, ale i Polsko a Maďarsko se domnívají, že pobyt imigrantů v zemi obohacuje jejich kulturu. Nakonec Češi nejvíce ze všech vyčítají cizincům zvýšení kriminality, a jsou nejméně ze všech ochotní přiznat, že kulturní různorodost spojená s přílivem nových imigrantů jejich zemi obohacuje. Na závěr bych ráda jen podotkla, že toho srovnání bylo založeno na datech z roku 2002, tudíž neodráží případné změny společenských nálad spojené s hojně medializovanými nepokoji, násilnostmi a protesty přistěhovalců ve Francii či Dánsku. Bylo by nesmírně zajímavé sledovat jak tyto události ovlivnily postoje k imigrantům a novější vlna ESS rovněž obsahuje několik otázek týkajících se vnímání fenoménu přistěhovalectví, ovšem aktuálnější mezinárodní datový soubor obsahující česká data by měl být k dispozici na webových stránkách projektu až na začátku příštího roku.

Graf 1. Vnímání dopadů imigrace na trh práce v vybraných evropských zemích



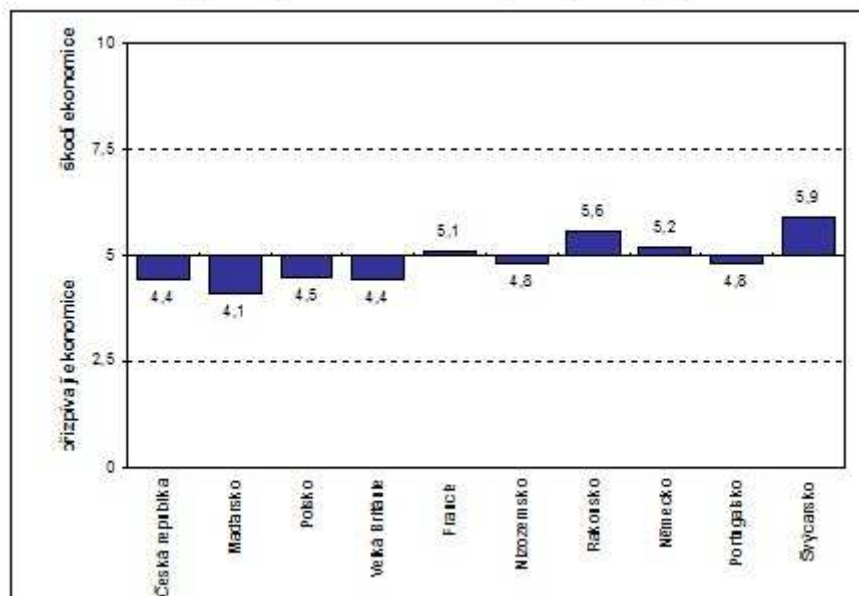
Zdroj: ESS 2002

Graf 2. Vnímání dopadů imigrace na kriminalitu v vybraných evropských zemích



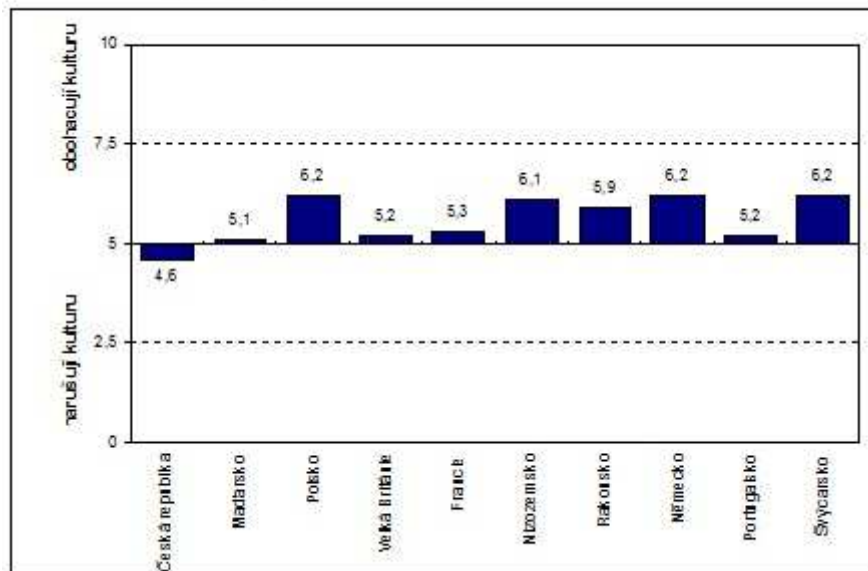
Zdroj: ESS 2002

Graf 3. Vnímání dopadů imigrace na ekonomiku v vybraných evropských zemích



Zdroj : ESS 2002

Graf 4. Vnímání dopadů imigrace na kulturu cílové zemi



Zdroj : ESS 2002

Literatura:

Burjanek, A. 2001 „Xenofobie po česku – jak si stojíme mezi Evropany“, *Sociální studia* 6: 73–89,

Havlík R. 2007 „Postoje k cizincům a menšinám ve světle sociologického výzkumu“. *Paideia: Philosophical E-Journal of Charles University* 4 (2) Dostupné z: <<http://userweb.pedf.cuni.cz/paideia/download/havlik.pdf>>.

Chaloupková J., P. Šalamounová 2006. „Postoje k imigrantům a dopadům migrace v evropských zemích“. *Sociologický Časopis/Czech Sociological review* 5 (1): 79-92.

Leontiyeva, Y. 2003. „Cizinci v ČR: „my“ a „oni“?“. *Naše společnost* 2003/3-4.

Leontiyeva, Y. 2006. „Postoje k imigrantům v České republice a v Evropě“. *SDA Info VIII* (2)

Leontiyeva, Y. 2007 „Imigrace a česká politika“ *Socioweb* 12/2007

Nedomová A., T. Kostelecký 1997. „The Czech National Identity“. *Czech Sociological review*, 5 (1): 79-92

Rabušic, L., A. Burjanek 2003. *Imigrace a imigrační politika jako prvek řešení české demografické situace?*. Brno: Výzkumný ústav práce a sociálních věcí, výzkumné centrum.

[1]Otázka: Řekněte, nakolik souhlasíte či nesouhlasíte s následujícími výroky. Cizinci pobývající dlouhodobě v České republice... a) obohacují naši vlastní kulturu, b) zvyšují celkovou nezaměstnanost, c) se podílejí na nárůstu kriminality, d) přispívají k řešení problému stárnoucí populace, e) znamenají zdravotní riziko (šíření nemocí), f) přispívají k rozvoji hospodářství, g) ohrožují náš způsob života. Varianty odpovědi: 1) rozhodně souhlasím, 2) spíše souhlasím, 3) ano souhlas, ani nesouhlas, 4) spíše nesouhlasím, 5) rozhodně nesouhlasím.

[2] Podrobněji o vztahu postojů k imigraci a politickými preferencemi viz například Leontiyeva 2007.

[3] Použité otázky: a) Lidé, kteří sem přicházejí žít, většinou berou práci lidem v (název cílové země), nebo většinou pomáhají vytvářet nová pracovní místa? ... c) Pro ekonomiku (název cílové země) je obecně špatné, nebo dobré, že sem přicházejí žít lidé z jiných zemí? d) Lidé z jiných zemí, kteří sem přicházejí žít, většinou narušují, nebo obohacují kulturu [název daného státu]? ... f) Způsobují lidé z jiných zemí, kteří sem přicházejí žít, zhoršování, nebo zlepšování problémů spojených se zločinností v (název cílové země)? U každé otázky respondenti museli vybrat odpověď na škále od 0 do 10, kde nejnižší bod znamenal negativní dopady, a nejvyšší – pozitivní dopady.

Yana Leontiyeva

Yana.Leontiyeva@soc.cas.cz

»

6 Postoje k multikulturnímu soužití a kulturnímu přizpůsobení cizinců

Klíčová slova: migrace, multikulturalismus, veřejné mínění

Československo bylo od roku 1948 až do roku 1989 do značné míry odříznuto od ostatního světa, dokonce i v rámci východního bloku existovala omezení pohybu osob mezi státy. Současná situace je ovšem zcela jiná. Podle oficiálních statistik se postupně zvyšuje jak podíl migrantů na celkové populaci, tak i počet žadatelů o azyl. To, že by se tento trend zastavil nebo dokonce obrátil, lze jen stěží očekávat. Z toho vyplývá nejen nutnost nastavit formální pravidla pro migranty, ale také potřeba tolerance k jiným kulturám ve společnosti. Jak je na tom česká společnost s touto tolerancí? Oceňují respondenti v České republice kulturní diverzitu? Jaké charakteristiky způsobují, že někdo již není vnímán jako cizinec, ale jako člověk patřící k nám? A jak jsme na tom v mezinárodním srovnání? To jsou otázky, kterými se zde budeme zabývat.

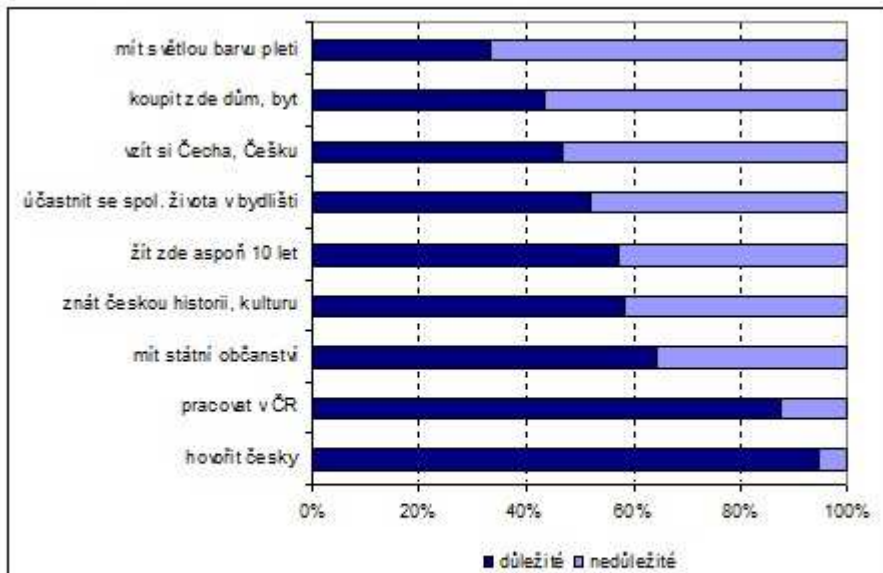
Nejdříve se budeme věnovat je názoru na potřebnost přizpůsobení se dominantním zvyklostem [1]. Nejaktuálnější data pocházejí z výzkumu CVVM provedeném v březnu roku 2009. Stejná otázka byla zařazena i rok předtím, takže můžeme srovnávat. Období jednoho roku je velmi krátké na dělání závěrů o trendech, spíše jde o posouzení stability tohoto postoje ve společnosti. Analýza odpovědí z března 2008 a 2009 ukazuje statisticky významný úbytek týkající se podílu respondentů, kteří si myslí, že by se cizinci v ČR měli celkově přizpůsobit našim zvyklostem (68 % v roce 2008 a 61 % v roce 2009) a nárůst podílu těch, kdo se domnívá, že se měli přizpůsobit jen částečně (27 % oproti 35 %). První názor ovšem stále zůstává v poměrně výrazné většině. Názor, podle něž by cizinci v ČR mohli žít zcela podle svých zvyklostí, má podporu necelých 4% procent respondentů v obou výzkumech.

V kontextu postojů ke kulturní pluralitě se stává velmi podstatnou odpověď na otázku, co konstituuje „češství,“ jaká očekávání by měl cizinec naplnit, čemu se přizpůsobit, aby už nebyl vnímán jako cizinec, tedy aby se v našich očích asimiloval. V březnovém šetření CVVM z roku 2009 respondentům byla položena baterie otázek, zahrnující kulturní kritéria (jazyk, znalost historie), teritoriální kritéria (pobyt), kritéria formální (občanství) nebo sociální (sociální kontakty v bydlišti) a také jedno biologické (barva kůže) [2].

Jak ukazuje graf 1 nejpodstatnější pro to, abychom si někoho zařadili jako „domácího“, je znalost jazyka. U této položky je také nejmenší rozptyl (to znamená největší shoda mezi respondenty) a současně nejméně respondentů volilo odpověď „nevím“. Na opačném pólu je „rasové“ kritérium barvy pleti, což lze vnímat jako pozitivní, ovšem jak vidíme v grafu, stále více než 30% respondentů vidí tuto charakteristiku jako důležitou.

Pro mezinárodní komparaci postojů k multikulturnímu soužití použijeme data z v mezinárodního projektu European social survey z roku 2002. V první vlně ESS (v dalších vlnách již ne) byl zařazen i blok otázek zkoumající postoje ke kulturní různorodosti. V tabulce 1. jsou uvedeny podíly respondentů, kteří s uvedenými výroky souhlasí.

Graf 1. Co by měl přistěhovelec naplnovat, aby nebyl vnímán jako cizinec?



Zdroj: CVVM, březen 2009

Poznámka: Kategorie „důležité“ představuje podíl odpovědi „velmi důležité“ a „poměrně důležité“, kategorie „nedůležité“ pak odpovědi „málo důležité“ a „nedůležité“. Odpovědi „nevím“ byly vypuštěny.

Tabulka 1. Postoje ke kulturní pluralitě v různých evropských zemích v roce 2002. Podíl souhlasných odpovědí.

	(A) pro zemi je lepší sdílet stejné zvyky a tradice	(B) pro zemi lepší mít rozmanitost náboženství	(C) pro zemi lepší mít společný jazyk	(D) vzdělávat děti imigrantů v oddělených školách	(E) zastavit imigraci pro snížení napětí
Švýcarsko	35,4	49,28	86,52	23,87	31,11
Švédsko	36,5	35,15	95,22	18,46	16,32
Německo	39,2	34,65	94,89	17,64	45,40
Rakousko	39,9	33,56	85,08	28,34	39,27
Lucembursko	41,2	44,70	93,26	11,15	36,19
Norsko	42,6	14,89	97,45	22,05	29,57
Irsko	43,6	58,06	92,92	47,03	28,28
Nizozemsko	43,6	53,23	96,82	12,22	36,31
Velká Británie	44,7	51,24	94,72	28,52	42,62
Dánsko	46,3	38,40	97,22	15,72	47,21
Itálie	50,7	24,97	85,23	23,77	44,01
Francie	52,1	66,64	97,20	37,20	33,94
Belgie	54,1	48,04	92,37	21,74	41,16
Finsko	54,3	40,16	94,67	21,72	26,47
Maďarsko	57,3	41,81	94,63	36,06	64,34
Španělsko	58,1	34,89	81,79	26,77	24,24
Slovinsko	67,8	24,83	92,76	33,51	46,21
Česká republika	69,9	31,56	90,23	41,64	52,16
Portugalsko	71,3	19,44	92,45	54,51	47,92
Polsko	71,5	20,73	89,18	69,93	55,75
Řecko	83,4	17,11	92,05	60,60	70,73

Zdroj: ESS 2002.

Poznámka: Odpovědi rozhodně a spíše souhlasím (v procentech) na pět postojových výroků : (A) Pro zemi je lepší, když téměř všichni sdílí stejné zvyky a tradice, (B) Pro zemi je lepší, když v ní existuje rozmanitost různých náboženství, (C) Pro zemi je lepší, když téměř všichni umí mluvit nejméně jedním společným jazykem, (D) Skupinám lidí, kteří sem přišli, by mělo být dovoleno, aby vzdělávali své děti ve vlastních oddělených školách, pokud si to přejí, (E) Pokud chce země snížit napětí, měla by zastavit přistěhovalectví.

Interpretace výsledků u jednotlivých zemí a srovnání zemí navzájem zde není triviální záležitostí. Rozhodně nelze říci, že by se jednotlivé země zařazovaly u všech otázek stejně. Je ovšem zajímavé, že Česká republika se nachází vždy v blízkosti dalších postsocialistických zemí a také zemí středozezemních – stejně jako u předcházející trojice otázek. Hodnoty proměnných za jednotlivé země jsme zpracovali pomocí multidimenzionálního škálování a získali jsme grafický výstup, ve kterém můžeme sledovat vzájemné pozice jednotlivých zemí i shluků zemí.

I v grafu 2 vidíme, že na levé straně jsou pospolu země středozezemské a postsocialistické. Tyto země vyjadřovaly nejmenší podporu kulturní pluralitě, a to zejména u sdílení zvyků a tradic a plurality náboženství. Tyto země také nejvíce souhlasí s tvrzením, že pokud chce země snížit napětí, měla by zastavit přistěhovalectví. V pravé části grafu jsou země, které jsou v těchto otázkách tolerantnější. Ovšem nelze celou věc chápat tak že tyto země jsou tolerantnější ve všech ohledech. Například Řecko je mnohem přístupnější existenci oddělených škol.

Závěrem lze říci, že v populaci České republiky existuje pouze malá podpora pro multikulturní soužití. Respondenti podporují spíše asimilaci, poměrně skepticky se stavějí k přínosu kulturní a náboženské rozmanitosti. Mezinárodní srovnání ukázalo, že v tomto je Česká republika blízko většině postsocialistických a také středozezemních zemí. Je samozřejmě otázkou, do jaké míry jde o pevné a promyšlené postoje. Pripomeňme, že cíl této studie je explorační. V budoucnu bylo by vhodné například také zkoumat, do jaké míry jsou tato témata pro respondenty skutečně aktuální a podstatná.

[1] Podnět v dotazníku zněl: „Cizinci by se v ČR podle Vás měli...“ a následovaly tři možnosti uvedené v tabulce. Možnost „nevím“ nebyla nabízena, pokud ji respondent uvedl, tazatel ji zaznamenal.

[2] Otázka zněla: „Pokud člověk, který se do ČR přistěhuje ze zahraničí, nechce být lidmi v místě Vašeho bydliště vnímán jako cizinec, nakolik jsou podle Vás důležité následující okolnosti:“ Respondenti se zařazovali na škále: velmi důležité – poměrně důležité – málo důležité – nedůležité

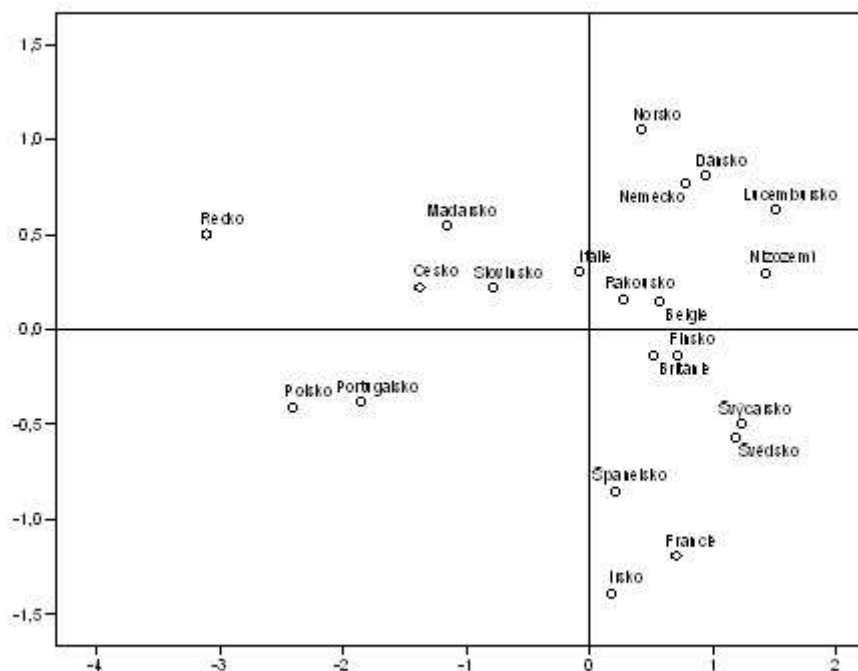
Yana Leontiyeva

Yana.Leontiyeva@soc.cas.cz

Martin Vávra

Martin.Vavra@soc.cas.cz@soc.cas.cz

Graf 2. Postoje ke kulturní pluralitě v různých evropských zemích. Grafický výstup multidimenzionálního škálování na datech ESS 2002¹.



Metoda ALSCAL v SPSS.
Hodnoty kritéria S-Stress = 0,12882; kritérium RSQ = 0,93541

« Vydává Sociologický ústav AV ČR, v.v.i., dne 1. 6. 2009 » « Šéfredaktorka: Marta Kolářová »
« Redakční rada: Daniel Čermák, Radka Dudová, Jana Chaloupková, Yana Leontiyeva, Pat Lyons, Petra Guasti, Natalie Simonová, Eva Mitchel, Petr Sunega, Iva Štohanzlová » « Technická redaktorka: Jana Slezáková »
« Adresa: SOCIOweb, Sociologický ústav AV ČR, v.v.i., Jilská 1, 110 00 Praha 1, tel./fax: +420 222 221 662, e-mail: socioweb@soc.cas.cz » « ISSN 1214-1720 »

« © Sociologický ústav AV ČR, v.v.i., Praha »