

Tisková zpráva

Důvěra ústavním institucím v prosinci 2016

- ⊙ Prezidentovi důvěřuje 56 % Čechů, vládě 39 %.
- ⊙ Tradičně nejvyšší důvěře se těší obecní zastupitelstva (64 %) a starostové (63 %).
- ⊙ Jako nejméně důvěryhodné ze sledovaných institucí se respondentům jevila Poslanecká sněmovna PČR (27 %) a Senát PČR (30 %).
- ⊙ S politickou situací je spokojen jen jeden ze šesti občanů (17 %), nespokojena je téměř polovina (47 %).

Zpracoval:

Jan Červenka

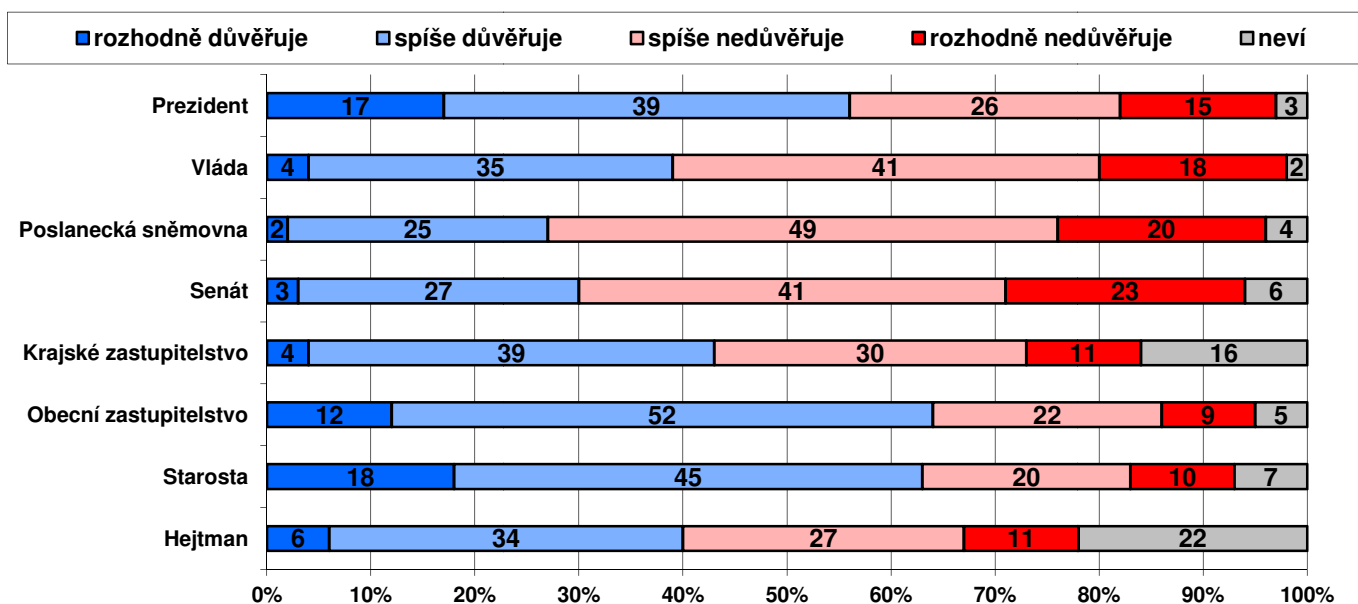
Centrum pro výzkum veřejného mínění, Sociologický ústav AV ČR, v.v.i.

Tel.: 210 310 586; e-mail: jan.cervenka@soc.cas.cz



V reprezentativním šetření CVVM SOÚ AV ČR, v.v.i., byla v prosinci 2016 vybraným občanům položena otázka, zda důvěřují základním ústavním institucím.¹ Sledování důvěry ústavním institucím je pravidelnou součástí našich šetření, což nám umožňuje mapovat vývoj postojů v dlouhodobém časovém horizontu.

Graf 1: Důvěra/nedůvěra obyvatel ústavním institucím (%)



Zdroj: CVVM SOÚ AV ČR, v.v.i., Naše společnost 28. 11. – 12. 12. 2016, 1028 respondentů starších 15 let, osobní rozhovor.

Jak ukazují výsledky v grafu 1, v prosinci 2016 prezidentovi republiky důvěru vyjadřovalo 56 % občanů, v tom 17 % prezidentovi důvěřovalo „rozhodně“ a 39 % „spíše“. Nedůvěru prezidentovi republiky vyjádřilo 41 % respondentů, v tom 26 % „spíše“ a 15 % „rozhodně“. 3 % oslovených se nedokázala rozhodnout a zvolila odpověď „nevím“.

Vládě důvěřují téměř dvě pětiny (39 %) veřejnosti, když 4 % dotázaných vládě „rozhodně důvěřují“ a 35 % jí „spíše důvěřuje“. Bezmála třípětinová většina (59 %) občanů vládě nedůvěřuje, v tom 18 % jí „rozhodně nedůvěřuje“ a 41 % „spíše nedůvěřuje“. Zbývajících 2 % se nedokázala vyjádřit.

¹ Otázka: „Řekněte, prosím, důvěřujete prezidentovi republiky, vládě, Poslanecké sněmovně PČR, Senátu PČR, svému krajskému zastupitelstvu, svému obecnímu zastupitelstvu, starostovi vaší obce či městské části, hejtmanovi vašeho kraje (primátorovi, pokud žijete v Praze)?“

Poslanecká sněmovna má důvěru 27 % občanů, více než dvě třetiny (69 %) jí nedůvěřují. Senátu důvěřuje 30 % občanů a podíl nedůvěřujících je u něj na úrovni necelých dvou třetin (64 %).

Na krajské (a v případě hlavního města Prahy magistrátní) úrovni jsou podíly důvěry a nedůvěry přibližně vyrovnané s tím, že u obou zkoumaných položek důvěra pouze nevýznamně převládá nad nedůvěrou. Konkrétně krajským zastupitelstvům 43 % dotázaných důvěřuje, zatímco podíl nedůvěry činí 41 % a zbývajících 16 % se nedokáže rozhodnout. V případě hejtmanů (a v Praze primátora) pak důvěra činí 40 % a nedůvěra 38 % při 22 % nerozhodnutých, kteří uvedli odpověď „nevím“.

Podstatně lépe než všechny ostatní zkoumané instituce jsou na tom obecní zastupitelstva, případně zastupitelstva městských částí a starostové, jimž důvěřuje více než třípětinová většina občanů. Konkrétně v případě obecních zastupitelstev podíl důvěry dosahoval 64 %, v tom 12 % obecním zastupitelstvům „rozhodně důvěřuje“ a 52 % jim „spíše důvěřuje“. Podíl nedůvěřujících u obecních zastupitelstev činí necelou třetinu (31 %), přičemž „spíše“ jim nedůvěřuje 22 % a „rozhodně“ 9 %. Starostové jsou na tom podobně, když důvěru jim vyjádřilo 63 % dotázaných, v tom 18 % „rozhodně“ a 45 % „spíše“, nedůvěra ke starostům pak dosáhla 30 %, když 20 % respondentů podle svých slov starostům „spíše nedůvěřuje“ a 10 % jim „rozhodně nedůvěřuje“.

Tabulka 1a: Důvěra obyvatel ústavním institucím (%) – časové srovnání

DŮVĚRA	XI/15	XII/15	I/16	II/16	III/16	IV/16	V/16	VI/16	IX/16	X/16	XI/16	XII/16
Prezident	56	59	59	59	62	56	57	58	57	56	48	56
Vláda	46	44	44	40	41	39	40	39	38	38	35	39
Poslanecká sněmovna	34	35	33	28	30	27	28	26	27	27	26	27
Senát	34	33	33	30	30	29	27	31	28	27	28	30
Krajské zastupitelstvo	42	45	43	42	43	45	42	43	40	38	44	43
Obecní zastupitelstvo	61	61	64	62	63	63	63	62	62	60	62	64
Starosta	63	64	65	64	64	65	63	66	62	62	65	63
Hejtman	41	40	40	39	41	38	40	40	38	34	39	40

Poznámka: Hodnoty v tabulce jsou součtem odpovědí „rozhodně důvěřuje“ a „spíše důvěřuje“. Dopočet do 100 % tvoří odpovědi „spíše nedůvěřuje“ a „rozhodně nedůvěřuje“ a odpověď „nevím“.

Zdroj: CVVM SOÚ AV ČR, v.v.i., Naše společnost.

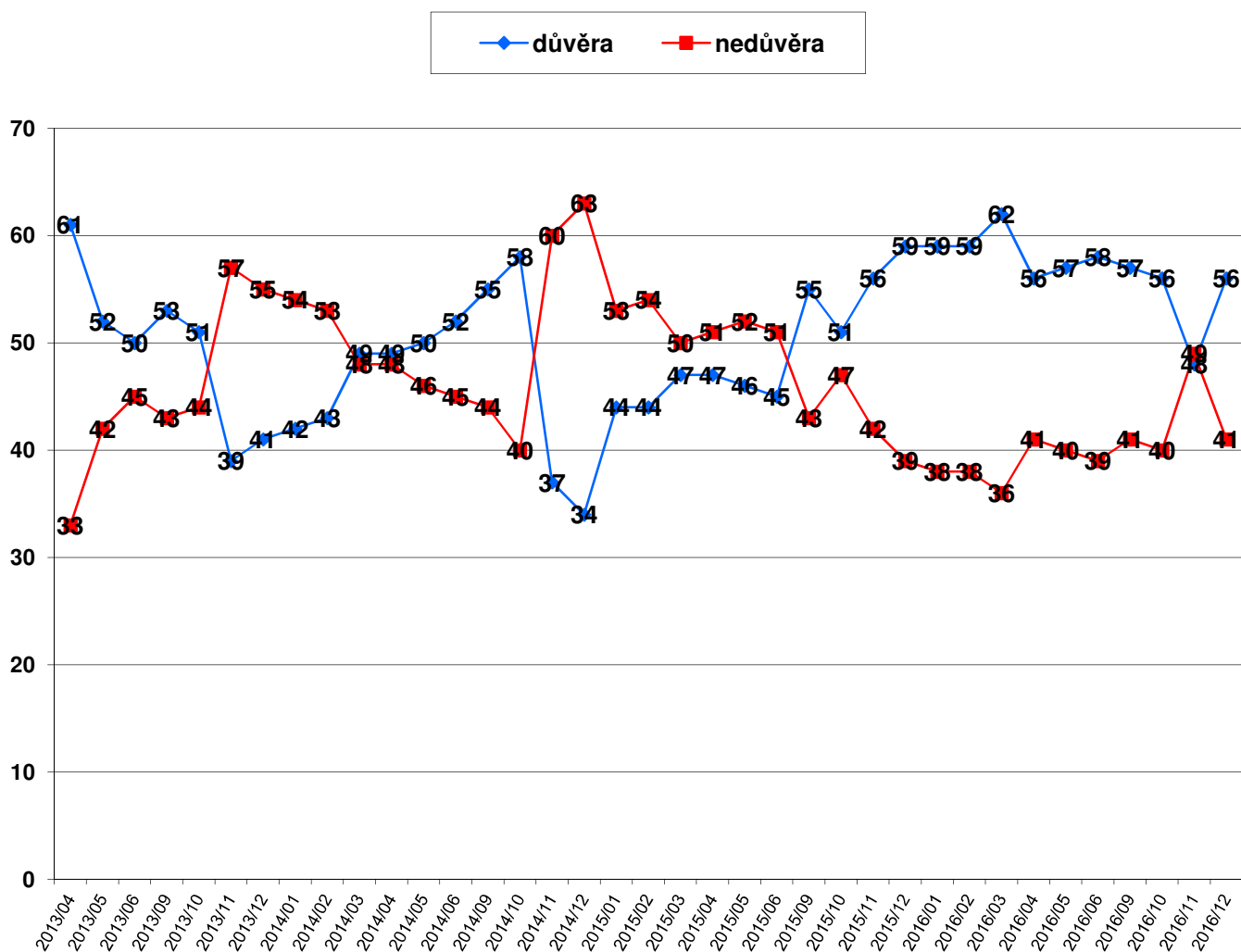
Tabulka 1b: Nedůvěra obyvatel ústavním institucím (%) – časové srovnání

NEDŮVĚRA	XI/15	XII/15	I/16	II/16	III/16	IV/16	V/16	VI/16	IX/16	X/16	XI/16	XII/16
Prezident	42	39	38	38	36	41	40	39	41	40	49	41
Vláda	51	52	52	57	56	57	55	57	59	57	62	59
Poslanecká sněmovna	62	61	63	68	66	68	67	66	68	66	69	69
Senát	59	61	61	61	62	62	65	58	64	63	65	64
Krajské zastupitelstvo	43	41	41	41	40	38	43	38	43	45	40	41
Obecní zastupitelstvo	33	34	30	32	30	31	32	31	32	34	32	31
Starosta	30	30	28	30	28	29	31	28	30	31	28	30
Hejtman	40	40	38	42	38	40	42	40	42	45	38	38

Poznámka: Hodnoty v tabulce jsou součtem odpovědí „rozhodně nedůvěřuje“ a „spíše nedůvěřuje“. Dopočet do 100 % tvoří odpovědi „spíše důvěřuje“ a „rozhodně důvěřuje“ a odpověď „nevím“.

Zdroj: CVVM SOÚ AV ČR, v.v.i., Naše společnost.

Graf 2: Vývoj důvěry/nedůvěry v prezidenta (% , duben 2013 – prosinec 2016)

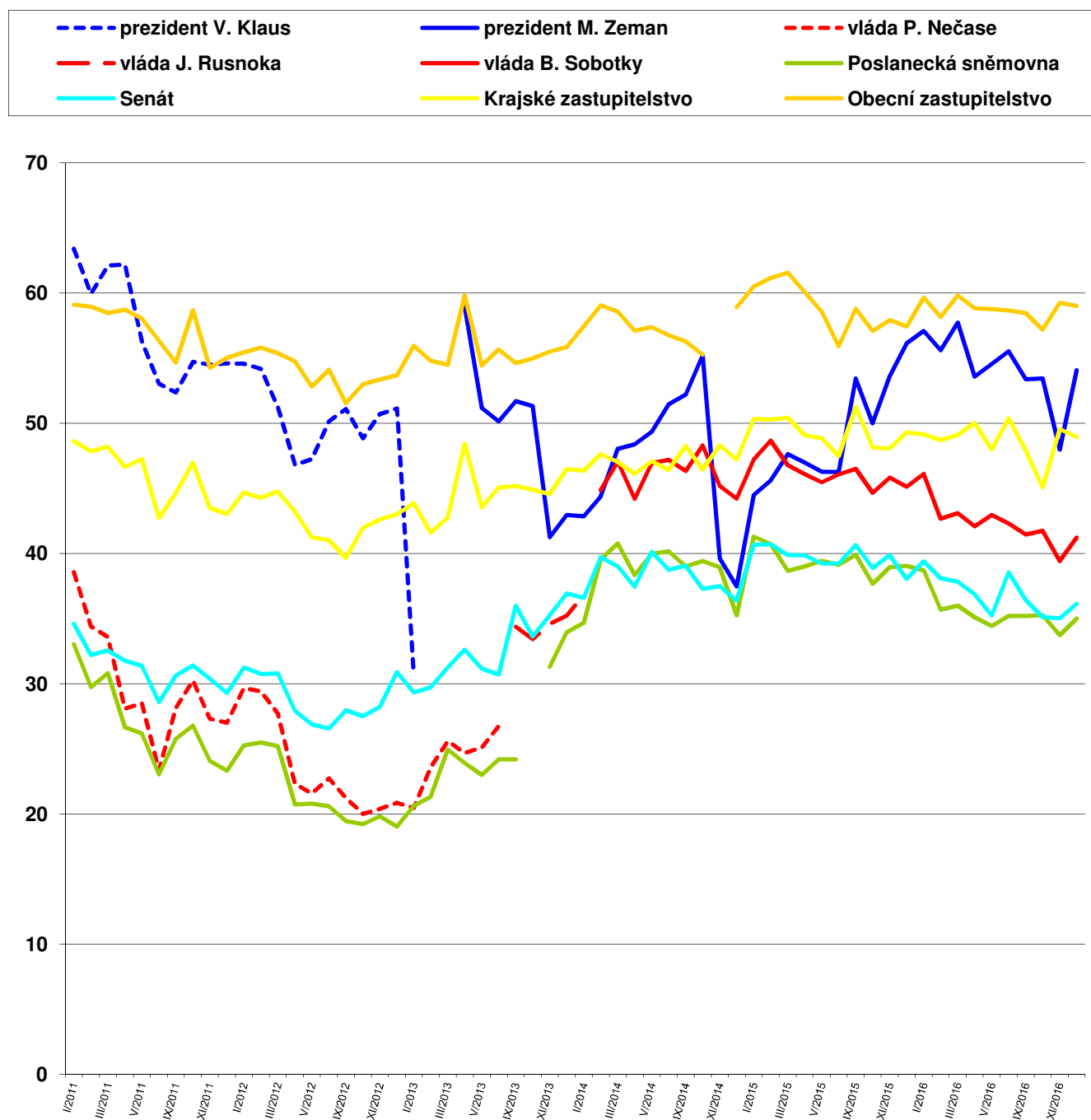


Zdroj: Výzkumy CVVM SOÚ AV ČR, v.v.i., Naše společnost.

V časovém srovnání, které nabízejí tabulky 1a a 1b, můžeme vidět, že v porovnání s předchozím šetřením z listopadu 2016 vzrostla důvěra k prezidentovi o 8 procentních bodů a naopak nedůvěra k němu o 8 procentních bodů klesla, čímž se hodnocení prezidenta po listopadovém výkyvu vrátila zpět na úroveň, na níž se pohybuje od dubna 2016. Také u vlády došlo v prosinci k určitému zvýšení podílu důvěry (o 4 procentní body) v porovnání s listopadovým výzkumem, čímž se důvěra vládě vrátila na úroveň obvyklou v průběhu celého letošního roku. Důvěra ostatním institucím se v porovnání s minulým šetřením statisticky významně neposunula.

U vlády, u Poslanecké sněmovny a v menší míře i u Senátu pak v dlouhodobější perspektivě vidíme podstatné zvýšení důvěry v porovnání s předchozím volebním obdobím PS ukončeným předčasnými volbami na podzim roku 2013. Kritičtější postoje veřejnosti k politice zejména v průběhu roku 2012 se sice nikoli dramaticky, ale statisticky signifikantně promítaly i do přechodného snížení důvěry v krajskou a místní samosprávu (viz graf 3). V porovnání s rokem 2015 je ale hodnocení vlády, Poslanecké sněmovny a Senátu poněkud horší.

Graf 3: Důvěra ústavním institucím v letech 2011 - 2016 (index důvěry)²



Zdroj: Výzkumy CVVM SOÚ AV ČR, v.v.i., Naše společnost.

Z podrobnější analýzy vyplývá, že častěji prezidentovi důvěřují lidé ve věku od 60 let výše, vyučení, důchodci, lidé věřící, dotázaní z Moravy a zejména ze střední Moravy, obyvatelé měst s populací od 15 do 30 tisíc, ti, kteří se politicky zařazují na leviči či levý střed, voliči ČSSD či KSČM a v menší míře i ANO a ti, kdo důvěřují vládě a ostatním

² Index důvěry může nabývat hodnot od 0 do 100 a je vypočítán jako součtový skór z nezaokrouhlených hodnot procentních podílů příslušných variant odpovědí vynásobených hodnotami 1 (rozhodně důvěřuje), 0,75 (spíše důvěřuje), 0,5 (neví), 0,25 (spíše nedůvěřuje) a 0 (rozhodně nedůvěřuje).

zkoumaným institucím, Naopak nižší důvěru nebo vyšší nedůvěru k němu vykazují lidé ve věku od 20 do 29 let, absolventi vysokých škol, obyvatelé Čech a zejména Pražané, nevěřící, lidé nespokojení se současnou politickou situací, samostatně činní bez zaměstnanců, vysoce kvalifikovaní odborníci nebo vedoucí pracovníci, ženy v domácnosti nebo na mateřské dovolené, ti, kdo se hlásí k pravici nebo k pravému středu, voliči ODS, TOP 09 či Pirátské strany, rozhodnutí nevolíči a ti, kdo nedůvěřují vládě a dalším institucím.

Vládě častěji důvěřují či méně nedůvěřují lidé spokojení nebo „ani spokojeni, ani nespokojeni“ s politickou situací, respondenti spokojení se svým životem, občané příznivě hodnotící současnou ekonomickou situaci a životní úroveň své domácnosti, obyvatelé Jihomoravského kraje, lidé hlásící se k levému středu, voliči ANO, ČSSD či KDU-ČSL a dotázaní, kteří důvěřují prezidentovi, oběma komorám parlamentu či regionálním a místním zastupitelstvům a starostům či hejtmanům. Naopak relativně nižší důvěru nebo vyšší podíl nedůvěřujících vládě šetření ukázalo mezi lidmi kritickými k současné ekonomické situaci, dotázanými nespokojenými se současnou politickou situací, respondenty se špatnou životní úrovní, těmi, kdo jsou nespokojeni s vlastním životem, obyvateli měst s populací od 5 do 15 tisíc, dotázanými ze severozápadních Čech, respondenty bez vyznání, pracujícími z dělnických profesí, těmi, kdo se hlásí jednoznačně k levici, voliči KSČM nebo SPD, rozhodnými nevoliči bez preferované strany a lidmi vyjadřujícími nedůvěru jiným ústavním institucím.

Poslanecké sněmovně častěji důvěřují nebo méně nedůvěřují lidé hodnotící životní úroveň své domácnosti jako dobrou, respondenti spokojení nebo „ani spokojeni, ani nespokojeni“ s politickou situací, lidé příznivě hodnotící současnou ekonomickou situaci, ženy, nižší odborní zaměstnanci, lidé, kteří se hlásí k pravému středu, voliči ČSSD nebo ANO a ti, kdo důvěřují ostatním ústavním institucím. Naopak relativně nižší důvěru nebo vyšší podíl nedůvěřujících Poslanecké sněmovně šetření ukázalo mezi respondenty hodnotícími životní úroveň domácnosti jako špatnou, dotázanými kritickými k současné ekonomické situaci, lidmi nespokojenými se současnou politickou situací, těmi, kdo jsou nespokojeni se svým životem, muži, obyvateli měst od 5 do 15 tisíc, lidmi pracujícími v dělnických profesích, voliči SPD, těmi, kdo nevědí, koho by volili, rozhodnými nevoliči bez preferované strany a respondenty vyjadřujícími nedůvěru jiným ústavním institucím.

Senátu ve zvýšené míře důvěřují či snížené míře nedůvěřují lidé hodnotící životní úroveň své domácnosti jako dobrou, respondenti spokojení s politickou situací, dotázaní spokojení s vlastním životem, lidé příznivě hodnotící současnou ekonomickou situaci, ženy, studenti, obyvatelé Jihomoravského kraje, věřící, voliči ANO a ti, kdo důvěřují prezidentovi, vládě, Poslanecké sněmovně, krajským i obecním zastupitelstvům a starostům nebo hejtmanům. Naopak relativně nižší důvěru nebo vyšší podíl nedůvěřujících Senátu šetření ukázalo mezi respondenty se špatnou životní úrovní své domácnosti, lidmi hodnotícími současnou ekonomickou situaci v ČR jako špatnou, dotázanými nespokojenými se současnou politickou situací, těmi, kdo jsou nespokojeni s vlastním životem, muži, obyvateli Ústeckého kraje, nevěřícími, voliči SPD, rozhodnými nevoliči bez preferované strany a dotázanými nedůvěřujícími jiným ústavním institucím.

Důvěra krajským zastupitelstvům vykazuje zřejmou korelaci s hodnocením životní úrovně vlastní domácnosti a ekonomické situace v ČR, se spokojeností s politickou situací, spokojeností s vlastním životem a s důvěrou jiným zkoumaným institucím. Vyšší důvěru nebo nižší nedůvěru ke krajským zastupitelstvům mají lidé ve věku 15 až 19 let, studenti, nižší odborní zaměstnanci a věřící, naopak skeptičtější se k nim staví nezaměstnaní a respondenti bez vyznání. Z hlediska stranických preferencí zvýšený podíl důvěry nebo snížený podíl nedůvěry byl zaznamenán mezi stoupenci ČSSD a ANO, naopak nižší důvěru ke krajským zastupitelstvům vyjadřují voliči KSČM, TOP 09 a nevoliči bez preferované strany. Regionálně vyšší důvěru či nižší nedůvěru ke krajskému zastupitelstvu vykazují dotázaní v Jihočeském a Libereckém kraji a na Vysočině, naopak nižší důvěru nebo vyšší nedůvěru ke krajskému zastupitelstvu vyjadřují dotázaní v Praze. Důvěra ke krajskému zastupitelstvu je samozřejmě velmi silně propojená s důvěrou k hejtmanovi.³

V případě hejtmanů a pražského primátora se pak důvěra opět zvyšuje spolu se zlepšujícími se hodnocením životní úrovně vlastní domácnosti i ekonomické situace v ČR a s rostoucí spokojeností s politickou situací, jakož i s rostoucí spokojeností s vlastním životem. Vyšší důvěra nebo nižší nedůvěra byla zaznamenána mezi ženami, mladými ve věku 15 až 19 let a studenty, nižší důvěru nebo vyšší nedůvěru vykazují muži, samostatně činní bez zaměstnanců a dotázaní bez vyznání. Podle stranických preferencí hejtmanům více důvěřují voliči ČSSD či ANO, naopak méně

³ Spearmanův koeficient pořadové korelace mezi důvěrou krajskému zastupitelstvu a důvěrou hejtmanovi činil 0,701.

důvěřujících a více nedůvěřujících je mezi rozhodnými nevoliči. Regionálně vyšší podíl nedůvěry byl zaznamenán v Praze.

Také u obecních zastupitelstev a starostů obcí či městských obvodů v případě statutárních měst se objevují tytéž korelace s životní úrovní, hodnocením ekonomické situace, spokojeností s politickou situací a s vlastním životem, jako v případě krajských zastupitelstev a hejtmanů, přičemž i zde je důvěra v zastupitelstvo velmi silně spjatá s důvěrou starostovi.⁴ V případě obecních zastupitelstev se vyšší důvěra, případně nižší nedůvěra, objevuje mezi dotázanými z obcí a malých měst do 2 tisíc obyvatel, obyvateli Vysočiny a voliči ČSSD, KDU-ČSL či ANO, naopak nižší důvěru či zvýšenou nedůvěru obecním zastupitelstvům šetření ukázalo u Pražanů, voličů SPD a rozhodných nevoličů.

Starostové mají vyšší důvěru nebo nižší podíl nedůvěry mezi lidmi, kteří se politicky hlásí k pravému středu, voliči ČSSD, KDU-ČSL či ANO, věřícími katolíky, obyvateli jihozápadních Čech či Pardubického kraje a dotázanými z obcí a malých měst do 2 tisíc obyvatel, naopak s nižší důvěrou nebo zvýšeným podílem nedůvěřujících se starostové setkávají u lidí jednoznačně se hlásících k levici, u těch, kdo se na pravolevé škále politické orientace nedokážou zařadit, u lidí bez náboženského vyznání, u dotázaných z měst od 30 do 80 tisíc obyvatel, u Pražanů, u obyvatel Ústeckého kraje, u voličů SPD a u rozhodných nevoličů.

V rámci šetření byla zjišťována také spokojenost se současnou politickou situací v naší zemi.⁵ Aktuální výsledky a časové srovnání nabízí tabulka 2.

Tabulka 2: Spokojenost/nespokojenost se současnou politickou situací v ČR (v %)

	X/15	XI/15	XII/15	I/16	II/16	III/16	IV/16	V/16	VI/16	IX/16	X/16	XI/16	XII/16
Spokojen	21	20	21	23	17	20	19	19	18	18	19	17	17
Ani spokojen, ani nespokojen	32	33	30	33	35	33	30	35	33	32	32	32	33
Nespokojen	43	44	46	41	45	44	48	43	45	46	44	48	47

Poznámka: Hodnoty v tabulce jsou součtem odpovědí „rozhodně spokojen“ a „spíše spokojen“, resp. „spíše nespokojen“ a „rozhodně nespokojen“. Dopočet do 100 % tvoří odpověď „nevím“.

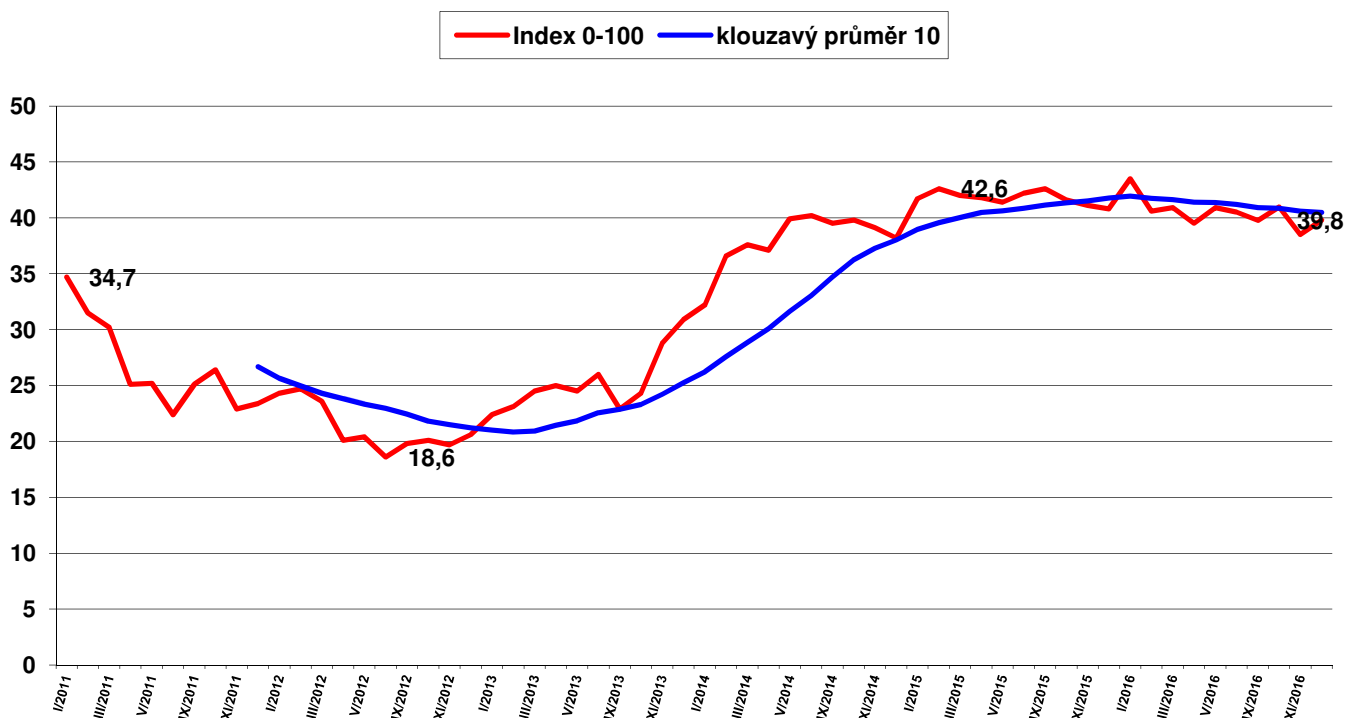
Zdroj: CVVM SOÚ AV ČR, v.v.i., Naše společnost 28. 11. – 12. 12. 2016, 1028 respondentů starších 15 let, osobní rozhovor.

Spokojenost se současnou politickou situací vyjádřila jedna šestina (17 %) respondentů, v tom 1 % „rozhodně“ a 16 % „spíše“. Ani spokojena, ani nespokojena se cítí být třetina (33 %) obyvatel ČR. Nespokojenost s politickou situací v současnosti vyjadřuje téměř polovina (47 %) dotázaných, když 35 % je s ní „spíše nespokojeno“ a 12 % „rozhodně nespokojeno“. Zbytek (3 %) uvedl variantu „nevím“. V porovnání s minulým šetřením z listopadu 2016 se spokojenost s politickou situací významně nezměnila. Aktuální spokojenost se současnou politickou situací je přitom nepatrně nižší v porovnání s výsledkem zaznamenaným před rokem v prosinci 2015, jak ukazuje tabulka 2, když tehdy zaznamenaný podíl spokojených byl o 4 procentní body vyšší než v aktuálním výzkumu. V delším časovém srovnání, které nabízí graf 4, je ovšem stále patrné výrazné zlepšení oproti období let 2011 až 2013.

⁴ Spearmanův koeficient pořadové korelace mezi důvěrou obecnímu zastupitelstvu a důvěrou starostovi činil 0,755.

⁵ Otázka: „Zamyslíte-li se nad celkovou současnou politickou situací v České republice, řekl byste, že jste s ní velmi spokojen, spíše spokojen, ani spokojen, ani nespokojen, spíše nespokojen, velmi nespokojen?“

Graf 4: Spokojenost se současnou politickou situací v letech 2011-2016 (index spokojenosti 0-100)⁶



Zdroj: Výzkumy CVVM SOÚ AV ČR, v.v.i., Naše společnost.

Podrobnější analýza ukázala, že spokojenost s politickou situací roste se zlepšujícím se hodnocením životní úrovně vlastní domácnosti, se zlepšujícím se hodnocením ekonomické situace v ČR a s rostoucí spokojeností se svým životem celkově. Spokojenější nebo méně nespokojení s politickou situací jsou mladí lidé ve věku od 15 do 19 let, absolventi vysokých škol, nižší odborní pracovníci a voliči ANO či ČSSD, vyšší nespokojenost nebo nižší spokojenost naopak vyjadřují dotázaní ve věku od 60 let výše, vyučení bez maturity, dotázaní ze Zlínského kraje, kvalifikovaní dělníci, ti, kdo se na pravolevé škále politické orientace jednoznačně hlásí k levici, voliči KSČM či SPD a rozhodní nevoliči.

⁶ Index spokojenosti může nabývat hodnot od 0 do 100 a je vypočítán jako součtový skóre z nezaokrouhlených hodnot procentních podílů příslušných variant odpovědí vynásobených hodnotami 1 (velmi spokojen), 0,75 (spíše spokojen), 0,5 (ani spokojen, ani nespokojen + neví), 0,25 (spíše nespokojen) a 0 (velmi nespokojen). Klouzávý průměr 10 představuje řadu průměrů indexu spokojenosti z deseti po sobě jdoucích šetření, přičemž 10 je počet šetření, které CVVM zpravidla realizuje v průběhu jednoho roku.

Technické parametry výzkumu

<i>Výzkum:</i>	<i>Naše společnost, v16-12</i>
<i>Realizátor:</i>	<i>Centrum pro výzkum veřejného mínění, Sociologický ústav AV ČR, v.v.i.</i>
<i>Projekt:</i>	<i>Naše společnost – projekt kontinuálního výzkumu veřejného mínění CVVM SOÚ AV ČR, v.v.i.</i>
<i>Termín terénního šetření:</i>	<i>28. 11. - 12. 12. 2016</i>
<i>Výběr respondentů:</i>	<i>Kvótní výběr</i>
<i>Kvóty:</i>	<i>Kraj (oblasti NUTS 3), velikost místa bydliště, pohlaví, věk, vzdělání</i>
<i>Zdroj dat pro kvótní výběr:</i>	<i>Český statistický úřad</i>
<i>Reprezentativita:</i>	<i>Obyvatelstvo ČR ve věku od 15 let</i>
<i>Počet dotázaných:</i>	<i>1028</i>
<i>Počet tazatelů:</i>	<i>254</i>
<i>Metoda sběru dat:</i>	<i>Osobní rozhovor tazatele s respondentem - kombinace dotazování CAPI a PAPI</i>
<i>Výzkumný nástroj:</i>	<i>Standardizovaný dotazník</i>
<i>Otázky:</i>	<i>PI.1, PS.1</i>
<i>Kód zprávy:</i>	<i>pi161216</i>
<i>Zveřejněno dne:</i>	<i>16. prosince 2016</i>
<i>Zpracoval:</i>	<i>Jan Červenka</i>

Slovníček pojmů:

Kvótní výběr – napodobuje strukturu základního souboru (u nás je to obyvatelstvo České republiky starší 15 let) pomocí nastavení velikosti vybraných parametrů, tzv. kvót. Jinými slovy kvótní výběr je založen na stejném procentuálním zastoupení vybraných vlastností. Pro tvorbu kvót používáme údaje z Českého statistického úřadu. V našich výzkumech jsou stanoveny kvóty na pohlaví, věk, vzdělání, region a velikost obce. Vzorek je tedy vybrán tak, aby procentuální podíl např. mužů a žen ve vzorku odpovídal procentuálnímu podílu mužů a žen v každém kraji ČR. Podobně je zachován procentuální podíl obyvatel jednotlivých krajů ČR, občanů různých věkových kategorií, lidí s různým stupněm dosaženého vzdělání a z různých velkých obcí.

Reprezentativní výběr je takový výběr z celé populace, z jehož vlastností se dá platně usuzovat na vlastnosti celé populace. V našem případě to tedy znamená, že respondenti jsou vybráni tak, abychom zjištěné údaje mohli zobecnit na obyvatele České republiky starší 15 let.

Centrum pro výzkum veřejného mínění (CVVM) je výzkumným oddělením Sociologického ústavu AV ČR, v.v.i.. Jeho historie sahá do roku 1946, kdy jako součást Ministerstva informací začal fungovat Československý ústav pro výzkum veřejného mínění. Současné Centrum vzniklo v roce 2001 převedením svého předchůdce (IVVM) z Českého statistického úřadu do Sociologického ústavu AV ČR, v.v.i.. Včlenění do vědecké instituce zaručuje kvalitní odborné zázemí a kredit pracoviště; jako součást akademického prostředí musí CVVM SOÚ AV ČR, v.v.i., splňovat veškeré nároky a dosahovat tak té nejvyšší odborné úrovně. Hlavní náplní práce oddělení je výzkumný projekt Naše společnost, v jehož rámci je prováděno deset šetření ročně. Jedná se o průzkum veřejného mínění na reprezentativním vzorku české populace od 15 let, kterého se vždy účastní přibližně 1000 respondentů. Omnibusová podoba dotazníku umožňuje pokrýt velkou šíři námětů, a do šetření jsou proto pravidelně řazena politická, ekonomická i další obecně společenská témata. Jsou využívány jak opakované otázky, které umožňují sledovat vývoj zkoumaných jevů, tak náměty nové, reagující na aktuální dění. Díky dlouhodobému a kontinuálnímu charakteru je tento vědecký projekt zkoumání veřejného mínění v České republice ojedinělý.