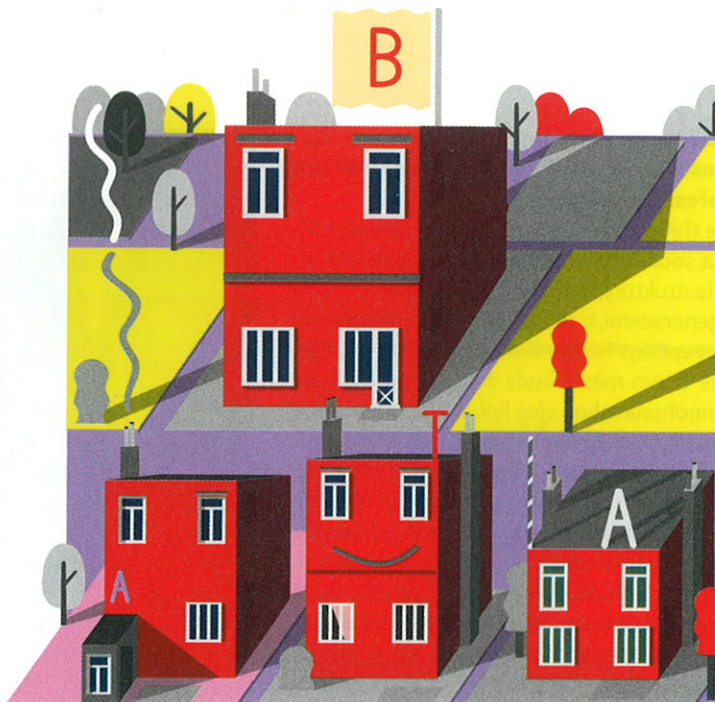


Města podle Bati

Text: Libor Hruška

Foto: Moravský zemský archiv v Brně,
Státní okresní archiv ve Zlíně



Maďarsko, Jugoslávie, Polsko, Francie, Švýcarsko, Nizozemsko, Německo, Anglie. Tam všude koncern Baťa pronikal nejen svými výrobky, ale od 30. let 20. století i zakládáním továren a „ideálních průmyslových měst budoucnosti“. Vzorné tovární obce byly symbolickým štítem pro obchodní expanzi firmy, říká historik Ondřej Ševeček, který je spoluautorem nové knihy *Tovární města Baťova* koncernu, mapující projekty baťovských měst na evropském kontinentu.

Sehnal by dnes Baťa vůbec dost lidí, kteří by byli ochotni žít v jeho továrních městech?

Tady v Evropě určitě ne, vezměte si, na jaké bázi baťovská města fungovala. Rozezněly se tovární sířeny a jejich pronikavý zvuk se nesl do širokého okolí. To byl signál, že se lidé musí vydat do práce. Neexistovaly žádné prostoje, když jste dal ruce od pásu, porušil jste výrobní proces a následoval opět zvukový či světelný signál. Zkrátka striktní disciplinace, kontrola dělníků na pracovišti i v domácnostech a velmi tvrdé pracovní podmínky. Významný předěl z hlediska akceptace tohoto systému lidmi znamenala druhá světová válka a definitivní ránu mu v Evropě zasadila šedesátá léta. Rychlá změna vnímání je patrná hlavně v baťovských továrních městech západní Evropy, v liberálnějších poválečných poměrech už další generace takto žít nechtěly. Jsou ale chudé země, kde by nepochybně Baťu vítali i dnes. Byl to úplně jiný druh kapitalismu, řekněme kapitalismus sociální, který mnohem více uvažoval o pracovní síle.

Byla v baťovských továrnách a městech vysoká fluktuace zaměstnanců, respektive obyvatel?

Spousta lidí odcházela záhy, systém nastavený na výkon nebyl pro ně. Byla to vzorná

průmyslová komunita řízená paternalisticky a autoritativně. Fluktuace se lišila v různých skupinách zaměstnanců. Nejnižší byla u těch kmenových, kterých byla asi jedna pětina. Ti se měnili relativně málo, což zajišťovalo kontinuitu a stabilitu systému. Mnoho lidí si dnes myslí, že ve známých baťovských domcích bydleli všichni zaměstnanci, že to byl hlavní způsob ubytování v baťovských

městech. Ve skutečnosti ale na tento typ nadstandardního bydlení dosáhla přibližně jen pětina vybraných zaměstnanců, zbytek žil na internátech či v ubytovnách.

Baťovská města měla mnoho kritiků zleva, Marii Pujmanovou nebo T. Svatoopluka, autora knihy *Botostroj*, přesto fascinovala levicové architektky. Čím?

Základem měly být nové technologie a jejich působení na společnost. To jitiřilo imaginaci levicové architektonické avantgardy, jejíž představitelé měli vizi úplně nové architektury, nového města, a domnívali se, že moderní industriální prostředky mohou pomoci při řešení společenských problémů i krizového stavu společnosti třicátých let. Levicoví architekti upínali naděje k novým technologiím, věřili, že se lidé jejich prostřednictvím osvobodí, města budou vypadat jinak, zmizí nezdravé prostory a přijde čas moderního urbanismu.

S koncernem Baťa externě spolupracoval i Le Corbusier. Jak se on jako zastávce kolektivního bydlení díval na baťovské domky?

Speciálně masově budované rodinné domky byly jistě prvkem, s nímž se jen stěží mohl vnitřně identifikovat. Když viděl pracovní tempo a odlidštěnou rutinu v továrnách,



OBYVATELKY ZNÁRODNĚNÉHO
BAŤOVSKÉHO SVITU
V TRADIČNÍM PRACOVNÍM
ODĚVU PŘI ČERPÁNÍ VODY
Z VĚŘEJNÉ VODOVODNÍ SÍTĚ

byl zděšen. Říkali mu, že je to jen dočasná fáze, než místo lidí začnou pracovat stroje. Nepředstavujte si to ale tak, že přišel Le Corbusier za Janem Antonínem Baťou a začal ho poučovat. Už tehdy byl sice známou figurou, ale na půdě koncernových měst byl pánem sebevědomý a světově proslulý Baťa. Domky pro něj byly především zhmotněním sociálního řádu a statusu kmenových zaměstnanců. Od ikonického baťovského modelu propojujícího moderní průmysl a každodennost pracovníků si ale vedle levicových architektů mnoho slibovalo například i totalitární režimy 20. století, od nacistického Německa až po státy bývalého východního bloku.

Jak baťovská města v různých koutech Evropy fungují dnes, bez průmyslu, kvůli němuž byla založena?

Pro zrušené tovární areály se muselo hledat nové využití, což se někde podařilo, jinde méně. Samotná města ale byla budována na dodnes platných urbanistických principech. Oddělení chodců od automobilové dopravy, volná zástavba v zeleni, sociálně smíšené komunity, to vše jsou principy, které mají v diskusích o městském plánování své místo dodnes.

A přitom domy už dávno neměly stát...

Ano, filosofie byla taková, že se město nebuduje, aby stálo navždy a svazovalo život dalších generací. Předpokládalo se, že se město za čtyřicet let zbourá a postaví se znovu tak, aby odpovídalo novým technologickým i způsobům společenského uspořádání.

ROZEZNĚLY SE TOVÁRNÍ SIRÉNY A JEJICH PRONIKAVÝ ZVUK SE NESL DO ŠIROKÉHO OKOLÍ. TO BYL SIGNÁL, ŽE SE LIDÉ MUSÍ VYDAT DO PRÁCE.

Co ploché střechy, najdeme je ve všech evropských „Zlínech“?

Klasickou střechu považoval Baťa za relikvii minulosti, na půdě se hromadilo nepořádek, hrozily požáry. Samozřejmě to bylo spojeno i s dobovou estetikou, funkcionalismem, ale Baťa se hlavně inspiroval u Forda jeho premisou: Ani centimetr navíc! Oba primárně hledali určitý masově reprodukovatelný standard a následně se jej snažili co nejlevněji vyrobit.

Projeli jste se spoluautorem knihy Martinem Jemelkou všechna města?

Ano, prováděli jsme rozsáhlý terénní výzkum, od břehů Temže až po maďarskou

puštu, a práce na knize trvaly dlouhých šest let. Objeli jsme všechna baťovská tovární města a pracovali s archiváliemi v deseti jazycích. Jen materiál, který se do knihy nevešel, by vystačil na román nebo na cestopis.

PŘEDPOKLÁDALO SE, ŽE SE KAŽDÉ MĚSTO ZA ČTYŘICET LET ZBOURÁ A POSTAVÍ SE ZNOVU, ABY ODPOVÍDALO DOBĚ

Dal se koncept ideálního města automaticky aplikovat i na jiných kontinentech?

Ne, města se samozřejmě liší, v některých aspektech zásadně. Třeba vize továrního města jako sociálně smíšené komunity nemohla fungovat v koloniální Indii ani ve Spojených státech prostoupených rasismem a segregací. V Indii existovaly čajové kluby určené pouze pro evropský management, v USA zase bylo nemyslitelné společné hygienické zázemí pro bělochy a černochy. Pak tu byly rozdíly technologické, v tropech nemůžete stavět stejné stavby jako ve Zlíně.

Zmínil jste důraz kladený na nové technologie. Jaké novinky se v baťovských městech uplatňovaly?

Pamětníci si třeba vybavovali, jak jim v padesátých letech s pýchou ukazovali automatické dveře, ale pro ně to nebyla žádná horká novinka, protože podobný systém již znali ze Zlína třicátých let. U Baťů se zkrátka experimentovalo se vším, co se nově objevilo, například i s televizním přenosem. Zlínské filmové ateliéry nevznikly jen kvůli natáčením reklam, velkou část produkce tvořily instruktážní filmy: jak nejlépe prodávat obuv, jak dané pracovní úkony provádět v ideálním tempu. Filmy pak pomáhaly i při zaškolování nových pracovníků v zahraničních baťovských městech, protože českoslovenští instruktoři často neovládali jazyk dané země. Mladí muži byli ve volném čase kromě sportu vedeni například i k zálibám spojeným s šířením moderní techniky, třeba modelářství.

To byly ony na svou dobu nebývalé štedré zaměstnanecké benefity, které vyvažovaly tvrdou práci u pásu.

Ano, záleželo vždy také na osobním založení a naturelu daného člověka, jak prostor striktně řízeného města vnímal. Byla celá řada lidí, kteří disciplinační mechanismy kritizovali a v korporátním městě nechtěli žít, ale potom se potkáte s člověkem, který nadšeně vzpomíná, jak si ve volném čase v kroužku stavěl kluzáková letadla. Byl rád, že společnost a celé město přehledně a ra-

cionálně fungovaly a žádný demokratický deficit necítil. Vnitřnímu sociálnímu konsenzu jistě pomáhala i na vědecký základ postavená personalistika. Baťovští personalisté například vybírali zaměstnance i s ohledem na jejich majetkové poměry – pro lidi z velmi chudých poměrů, kteří předtím žili s celou rodinou v jedné místnosti v provlhlé chalupě a dělili se o postel s dalšími sourozenci, byla práce pro Baťu velkým sociálním vzestupem. Stačila vlastní skříňka a postel na moderním internátu, ani nevdadlo, že na cimře žilo deset dvacet lidí.

Fungovalo to takhle i v jiných evropských zemích?

Ano, koncern města vždy zakládal v méně rozvinutých oblastech bez industriální tradice. Vzorně vedené komunity byly štítem proti kampaním, které byly vedeny proti expanzi koncernu Baťa napříč Evropou.

Proti kampaním se Baťa mohl bránit i na stránkách vlastního tisku.

Ano, za Baťů existovalo široké spektrum firemních médií a tiskové oddělení s nimi umělo obratně zacházet, i když bylo veřejnosti v zásadě jasné, že jsou to kanály korporátní komunikace. Dnes máme u nás ještě širší síť korporátních médií, jen si lidé často myslí, že jsou to časopisy a noviny veřejné služby. Je to globální trend, dá se říci, že každá obřím korporace a její představitelé směřují k tomu, aby měli ve svém portfoliu nějak zastoupen i mediální segment. ■



ONDŘEJ ŠEVEČEK

PhDr. ONDŘEJ ŠEVEČEK, Ph.D. (1979) PŮSOBÍ VE FILOSOFICKÉM ÚSTAVU AV ČR, V NĚMŽ OD ROKU 2013 VYKONÁVÁ FUNKCI ŘEDITELE. SOUČASNĚ JE VĚDECKÝM PRACOVNÍKEM ODDĚLENÍ PRO STUDIUM MODERNÍ ČESKÉ FILOSOFIE. ZABÝVÁ SE MODERNÍMI HOSPODÁŘSKÝMI A SOCIÁLNÍMI DĚJINAMI, PŘEDEVŠÍM OTÁZKAMI SPIJATÝMI SE STUDIEM NADNÁRODNÍCH KORPORACÍ, DĚJINAMI PRŮMYSLŮVÉHO URBANISMU A EKONOMICKÉHO A SOCIÁLNÍHO MYSLENÍ.