



**Centrum pro výzkum veřejného mínění
Sociologický ústav AV ČR, v.v.i.**
Jilská 1, Praha 1
Tel.: 286 840 129
E-mail: jan.cervenka@soc.cas.cz

Důvěra ústavním institucím v prosinci 2015

Technické parametry

<i>Výzkum:</i>	<i>Naše společnost, v15-12</i>
<i>Realizátor:</i>	<i>Centrum pro výzkum veřejného mínění, Sociologický ústav AV ČR, v.v.i.</i>
<i>Projekt:</i>	<i>Naše společnost – projekt kontinuálního výzkumu veřejného mínění CVVM SOÚ AV ČR, v.v.i.</i>
<i>Termín terénního šetření:</i>	<i>30. 11. - 7. 12. 2015</i>
<i>Výběr respondentů:</i>	<i>Kvótní výběr</i>
<i>Kvóty:</i>	<i>Kraj (oblasti NUTS 3), velikost místa bydliště, pohlaví, věk, vzdělání</i>
<i>Zdroj dat pro kvótní výběr:</i>	<i>Český statistický úřad</i>
<i>Reprezentativita:</i>	<i>Obyvatelstvo ČR ve věku od 15 let</i>
<i>Počet dotázaných:</i>	<i>1048</i>
<i>Počet tazatelů:</i>	<i>219</i>
<i>Metoda sběru dat:</i>	<i>Osobní rozhovor tazatele s respondentem – kombinace dotazování PAPI a CAPI</i>
<i>Výzkumný nástroj:</i>	<i>Standardizovaný dotazník</i>
<i>Otázky:</i>	<i>PI. 1, PS. 1</i>
<i>Zveřejněno dne:</i>	<i>6. ledna 2016</i>
<i>Zpracoval:</i>	<i>Jan Červenka</i>

V reprezentativním šetření CVVM SOÚ AV ČR, v.v.i., byla v prosinci 2015 vybraným občanům položena otázka, zda důvěřují základním ústavním institucím, k nimž byli přiřazeni ještě veřejný ochránce práv (ombudsman), Ústavní soud a Nejvyšší kontrolní úřad.¹ Sledování důvěry ústavním institucím je pravidelnou součástí našich šetření, což nám umožňuje mapovat vývoj názorů veřejnosti v dlouhodobém časovém horizontu.

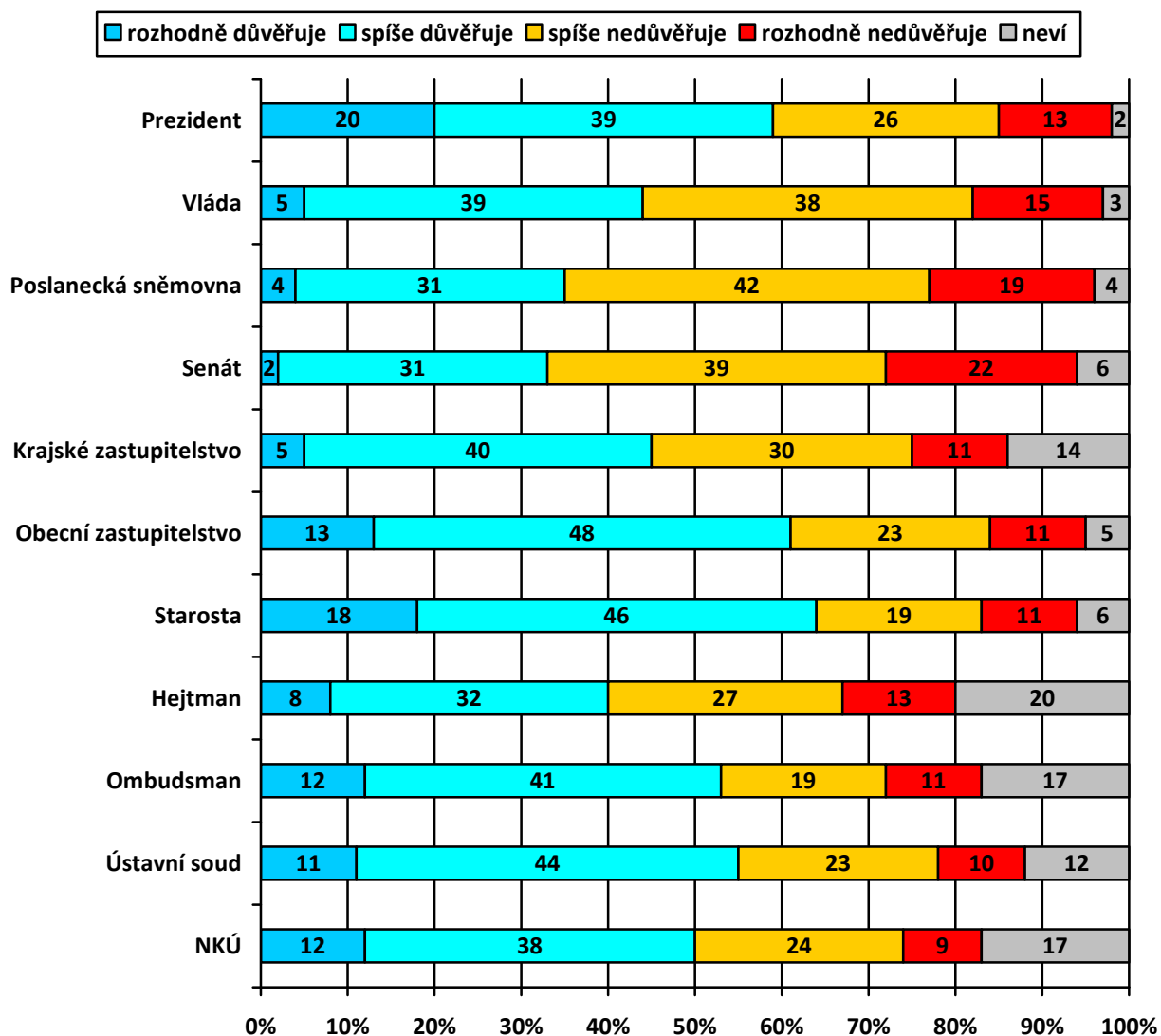
Jak ukazují výsledky v grafu 1, v prosinci 2015 prezidentovi republiky důvěru vyjadřovalo 59 % občanů, v tom 20 % prezidentovi důvěřovalo „rozhodně“ a 39 % „spíše“. Naopak nedůvěru prezidentovi republiky vyjádřilo 39 %, v tom 26 % „spíše“ a 13 % „rozhodně“. 2 % oslovených se nedokázala rozhodnout a zvolila odpověď „neví“.

Vládě v porovnání s prezidentem republiky důvěřuje pouze menšina veřejnosti ve výši mírně nad úroveň dvou pětín (44 %), když 5 % dotázaných vládě „rozhodně důvěřuje“ a 39 % jí „spíše důvěřuje“. Lehce nadpoloviční většina (53 %) občanů vládě nedůvěřuje, v tom 15 % jí „rozhodně nedůvěřuje“ a 38 % „spíše nedůvěřuje“. Zbývající 3 % se nedokázala vyjádřit.

Obě komory parlamentu, Poslanecká sněmovna a Senát, jsou hodnoceny dosti podobně, když asi třetina dotázaných jim vyjadřuje důvěru (35 % u Poslanecké sněmovny, 33 % u Senátu) a tři pětiny (shodně 61 %) jim nedůvěřují.

¹ Otázka: „Řekněte, prosím, důvěřujete prezidentovi republiky, vládě, Poslanecké sněmovně PČR, Senátu PČR, svému krajskému zastupitelstvu, svému obecnímu zastupitelstvu, starostovi vaší obce či městské části, hejtmanovi vašeho kraje (primátorovi, pokud žijete v Praze), Veřejnému ochránci práv (ombudsmanovi), Ústavnímu soudu, Nejvyššímu kontrolnímu úřadu?“

Graf 1: Důvěra obyvatel ústavním institucím (%)



Zdroj: CVVM SOÚ AV ČR, v.v.i., Naše společnost 30. 11. – 7. 12. 2015, 1048 respondentů starších 15 let, osobní rozhovor.

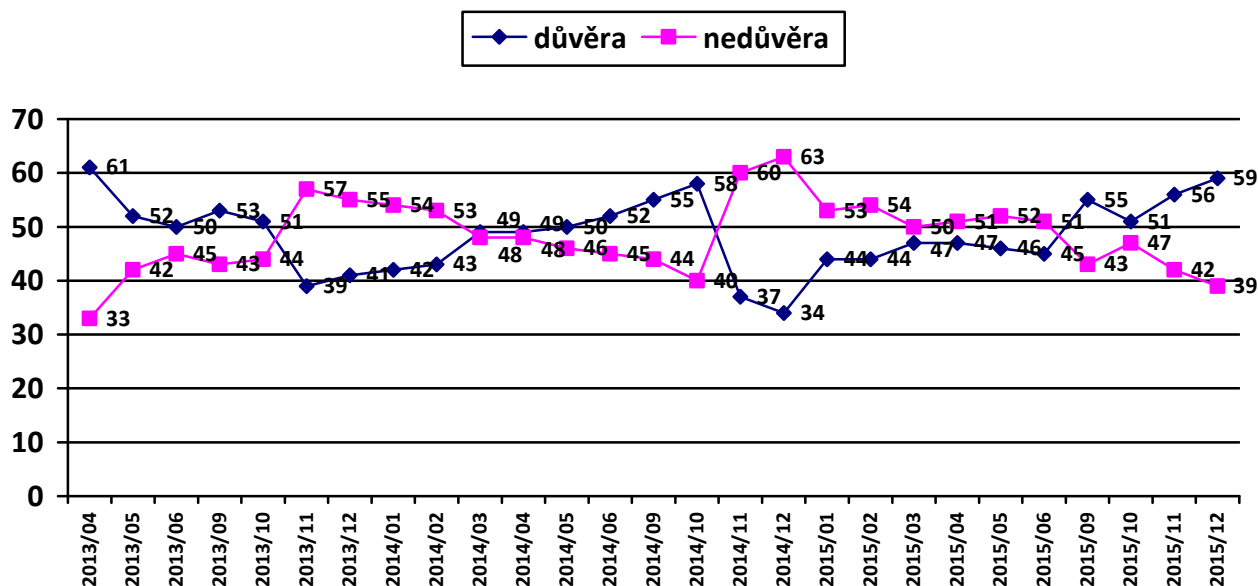
Tabulka 1: Důvěra obyvatel ústavním institucím (%) – časové srovnání

DŮVĚRA	XII/14	I/15	II/15	III/15	IV/15	V/15	VI/15	IX/15	X/15	XI/15	XII/15
Prezident	34	44	44	47	47	46	45	55	51	56	59
Vláda	44	47	49	45	46	44	45	46	43	46	44
Poslanecká sněmovna	29	37	36	32	34	34	33	35	31	34	35
Senát	30	35	35	33	35	34	33	36	32	34	33
Krajské zastupitelstvo	40	46	45	45	44	43	41	46	43	42	45
Obecní zastupitelstvo	62	63	66	66	64	62	59	64	61	61	61
Starosta	62	62	65	64	63	62	60	64	61	63	64
Hejtmán	38	42	42	42	41	38	38	42	39	41	40

Poznámka: Hodnoty v tabulce jsou součtem odpovědí „rozhodně důvěřuje“ a „spíše důvěřuje“. Dopočet do 100 % tvoří odpovědi „spíše nedůvěřuje“ a „rozhodně nedůvěřuje“ a odpověď „nevím“.

Zdroj: CVVM SOÚ AV ČR, v.v.i., Naše společnost.

Graf 2: Vývoj důvěry/nedůvěry v prezidenta (%, duben 2013 – prosinec 2015)



Zdroj: Výzkumy CVVM SOÚ AV ČR, v.v.i., Naše společnost.

Na krajské (a v případě hlavního města Prahy magistrátní) úrovni se podíly důvěry a nedůvěry zhruba vzájemně vyvažují. O něco lépe jsou na tom přitom krajská zastupitelstva, jimž 45 % dotázaných důvěruje, zatímco podíl nedůvěry činí 41 % a zbylých 14 % se nedokáže rozhodnout. V případě hejtmanů (a v Praze primátora) se podíly důvěry a nedůvěry shodně rovnaly 40 % a 20 % uvedlo odpověď „neví“.

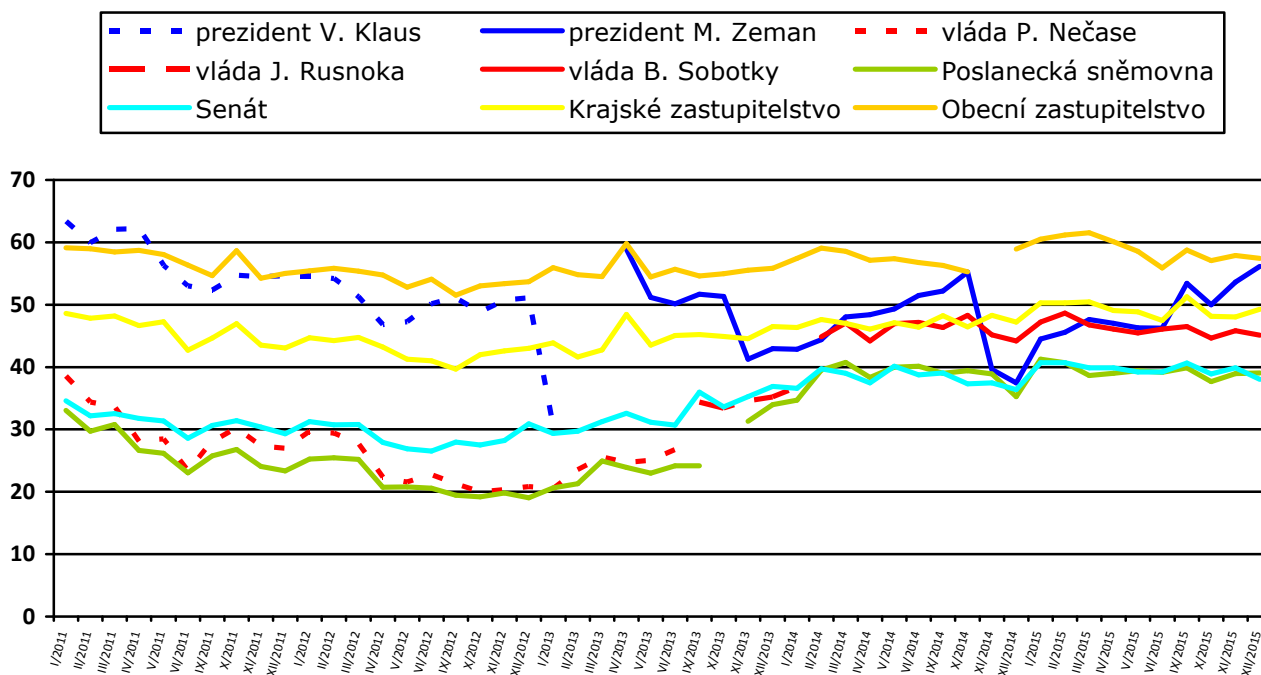
Podstatně lépe jsou na tom obecní zastupitelstva, případně zastupitelstva městských částí a starostové, jimž důvěruje více než třipětinová většina občanů. Konkrétně v případě obecních zastupitelstev podíl důvěřujících dosahoval 61 %, v tom 13 % obecním zastupitelstvům „rozhodně důvěruje“ a 48 % jim „spíše důvěruje“. Podíl nedůvěřujících u obecních zastupitelstev činí zhruba třetinu (34 %), přičemž „spíše“ jim nedůvěruje 23 % a „rozhodně“ 11 %. Starostové jsou na tom ještě o trochu lépe, když důvěru jim vyjádřilo 64 % občanů, v tom 18 % „rozhodně“ a 46 % „spíše“, nedůvěra ke starostům pak dosáhla podílu tří desetin (30 %), když 19 % respondentů podle svých slov starostům „spíše nedůvěruje“ a 11 % jim „rozhodně nedůvěruje“.

Další zkoumané instituce zařazené do prosincového výzkumu pak vycházejí z hlediska důvěry poměrně příznivě a navzájem dosti podobně. Veřejnému ochránci práv (ombudsmanovi) a Ústavnímu soudu důvěruje mírně nadpoloviční většina (53 %, respektive 55 %), nedůvěra v případě ombudsmana dosahuje 30 %, u Ústavního soudu je to 33 %. Nejvyšší kontrolní úřad pak má v současné době důvěru poloviny (50 %) obyvatel, nedůvěra se podobně jako u Ústavního soudu pohybuje na úrovni jedné třetiny (33 %).

V časovém srovnání, které nabízí tabulka 1, můžeme vidět, že v porovnání s předchozím šetřením z listopadu tohoto roku se u pravidelně monitorovaných institucí důvěra statisticky významným způsobem nezměnila. U většiny z nich v průběhu posledního roku jsme zaznamenávali jen drobné a vesměs statisticky nevýznamné kolísání podílu důvěry okolo nějakého ročního průměru, od něhož se aktuální výsledky významně neodchylují. Jedinou zřetelnou výjimku v tomto ohledu představuje důvěra prezidentovi republiky, kterou od nástupu současné hlavy státu do funkce podrobněji zachycuje graf 2 a která prochází v čase dosti výraznými změnami, což platí i o právě uplynulém roce. Přesně před rokem, v prosinci 2014, totiž důvěra prezidentovi dosáhla

po velkém listopadovém propadu svého absolutního minima 34 %, ² avšak v průběhu roku 2015 se zvýšila o 25 procentních bodů na stávajících 59 % a přiblížila se naopak ke svému historickému maximu z dubna 2013. V průběhu funkčního období současného prezidenta se přitom důvěra k němu na statisticky srovnatelné úrovni ocitla už pouze jednou, a sice v říjnu 2014, po čemž následoval již zmiňovaný propad v listopadu a v prosinci na vlastní historické minimum.

Graf 3: Důvěra ústavním institucím v letech 2011-2015 (index důvěry)³



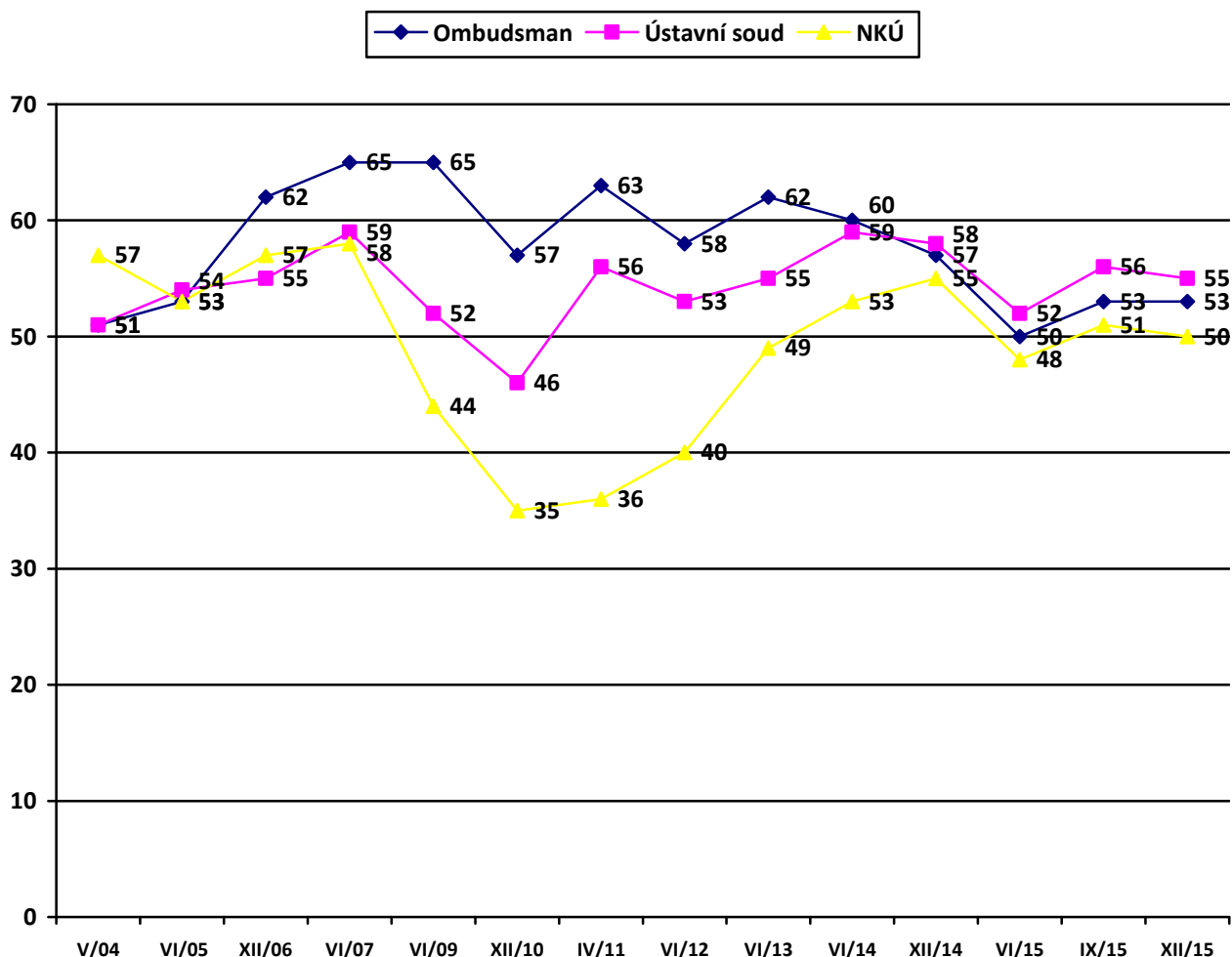
Zdroj: Výzkumy CVVM SOÚ AV ČR, v.v.i., Naše společnost.

² Jednalo se o minimum v rámci daného funkčního období, přičemž historicky nižší důvěra prezidentovi republiky za celou dobu existence ČR byla zaznamenána pouze jednou, a sice u Václava Klause na konci jeho druhého funkčního období v lednu 2013, kdy šetření proběhlo krátce po vyhlášení široké a silně kritizované amnestie a kdy prezidentovi důvěřovalo jen 26 % občanů, zatímco 72 % mu nedůvěřovalo. Pro zajímavost můžeme doplnit, že u Václava Havla historickým minimem byla důvěra na úrovni 45 % zaznamenána v září 2002 při podílu nedůvěry 52 %, přičemž srovnatelný výsledek v jeho případě byl zaznamenán i v lednu 1999 (46 % důvěřovalo, 52 % nedůvěřovalo) a důvěra pod 50 % byla zaregistrována i v několika dalších výzkumech toho roku. Naopak maximální podíly důvěry u obou předchůdců Miloše Zemana ve funkci prezidenta republiky byly zřetelně vyšší než u současné hlavy státu, když u Václava Havla byly na přelomu let 1996 a 1997 zaznamenány podíly důvěry nad hranicí 80 % (ty se pak běžně objevovaly u českých respondentů i v letech 1991 a 1992, kdy Václav Havel byl prezidentem ČSFR, a v roce 1990 se důvěra prezidentovi pohybovala i nad hladinou 90 %) a u Václava Klause se v některých letech důvěra stabilně držela nad hladinou 70 % s opakovaně zaznamenaným maximem 77 % z roku 2004. I z toho je zřejmé, že velké posuny a prudké změny z hlediska důvěry prezidentovi nejsou ničím výjimečným a charakteristickým pouze pro působení současného prezidenta. Přitom při komparaci důvěry stávající hlavy státu s jeho předchůdci je třeba vzít v potaz, že oba na rozdíl od Miloše Zemana byli voleni poslanci a nikoli přímo občany, takže jejich volba, jakkoli byla často politicky vypjatá, ani zdaleka tak nerozdělila veřejnost na zaryté odpůrce a stoupence zvoleného prezidenta, jako to učinila první přímá volba na počátku roku 2013 s její emocionálně vyhocenou kampaní, průběhem i následným ohlasem, v němž bylo a dodnes je patrné, jak těžce mnozí nesli konečný výsledek prezidentských voleb.

³ Index důvěry může nabývat hodnot od 0 do 100 a je vypočítán jako součtový skóre z nezaokrouhlených hodnot procentních podílů příslušných variant odpovědí vynásobených hodnotami 1 (rozhodně důvěřuje), 0,75 (spíše důvěřuje), 0,5 (neví), 0,25 (spíše nedůvěřuje) a 0 (rozhodně nedůvěřuje).

U vlády, u Poslanecké sněmovny a v menší míře i u Senátu pak v dlouhodobější perspektivě vidíme podstatné zvýšení důvěry v porovnání s předchozím volebním obdobím PS ukončeným předčasnými volbami na podzim roku 2013. Kritičtější postoje veřejnosti k politice zejména v průběhu roku 2012 se sice nikoli dramaticky, ale statisticky signifikantně promítaly i do přechodného snížení důvěry v krajskou a místní samosprávu (viz graf 3).

Graf 4: Důvěra obyvatel veřejnému ochránci práv (ombudsmanovi), Ústavnímu soudu a Nejvyššímu kontrolnímu úřadu – časové srovnání (%)



Poznámka: Hodnoty v grafu jsou součtem odpovědí „rozhodně důvěřuje“ a „spíše důvěřuje“. Dopočet do 100 % tvoří odpovědi „spíše nedůvěřuje“ a „rozhodně nedůvěřuje“ a odpověď „nevím“.

Zdroj: CVVM SOÚ AV ČR, v.v.i., Naše společnost.

Jak ukazují výsledky v grafu 4, důvěra veřejnému ochránci práv (ombudsmana), Ústavnímu soudu a Nejvyššímu kontrolnímu úřadu nedoznala od minulého výzkumu realizovaného v září 2015 žádnou statisticky významnou změnu. V delším časovém srovnání můžeme vidět poměrně výrazné změny v důvěře ke všem třem uvedeným institucím. Mezi roky 2007 a 2010 se velmi výrazně snížil podíl důvěřujících NKÚ (o 23 procentních bodů), ale v následném období ze svého minima na úrovni zhruba jedné třetiny opět vzrostl a překročil 50 %, byť v roce 2015 oproti předchozímu roku se opět mírně snížil. Pokles důvěry mezi roky 2007 a 2010 o 13 procentních bodů zaznamenal i Ústavní soud, který následně také stoupl až k hodnotě svého původního maxima a pak

kolísal v rozmezí od tří pětín do jedné poloviny. Důvěra ombudsmanovi pak nikdy neklesla pod 50 %, ale v minulosti mezi roky 2004 a 2007 vystoupala z poloviny téměř až ke dvěma třetinám a její současná úroveň je zřetelně nižší v porovnání s obdobím mezi roky 2006 a 2014.

Z podrobnější analýzy vyplývá, že prezidentovi republiky častěji důvěřují důchodci, obyvatelé Moravy, a to zejména Moravskoslezského a Jihomoravského kraje, věřící katolíci, lidé, kteří se politicky zařazují na levici a levý střed, voliči ČSSD a lidé spokojení se současnou politickou situací. Naopak nižší důvěru nebo zvýšený podíl nedůvěry prezidentovi republiky šetření zaznamenalo mezi absolventy vysokých škol, dotázanými z Čech a zejména z Prahy, lidmi bez náboženského vyznání, těmi, kdo se hlásí k pravici či pravému středu, příznivci TOP 09, rozhodnými nevoliči, dotázanými nespokojenými se současnou politickou situací a těmi, kdo současnou ekonomickou situaci v ČR hodnotí jako špatnou.

Vládě častěji důvěřovali zejména dotázaní s dobrou životní úrovní, lidé věřící, spokojení se svým životem i s politickou situací, respondenti příznivě hodnotící současnou ekonomickou situaci, obyvatelé velkých měst s populací nad 80 tisíc včetně Prahy a voliči ČSSD či ANO. Naopak relativně nižší důvěru nebo vyšší podíl nedůvěřujících vládě šetření ukázalo mezi nezaměstnanými, dotázanými se špatnou životní úrovní své domácnosti, kritickými k současné ekonomické situaci, nespokojenými se současnou politickou situací, nespokojenými s vlastním životem, rozhodnými nevoliči bez preferované strany, lidmi bez vyznání, obyvateli Ústeckého kraje a respondenty z obcí a malých měst s populací od 2 do 5 tisíc obyvatel nebo ze středně velkých měst s populací od 30 do 80 tisíc obyvatel.

Poslanecké sněmovně častěji důvěřují lidé hodnotící životní úroveň své domácnosti jako dobrou, respondenti spokojení se svým životem i s politickou situací, lidé příznivě hodnotící současnou ekonomickou situaci, Pražané, obyvatelé Plzeňského kraje, dotázaní z velkých měst s populací nad 80 tisíc a voliči ČSSD či ANO. Naopak relativně nižší důvěru nebo vyšší podíl nedůvěřujících Poslanecké sněmovně šetření ukázalo mezi dotázanými se špatnou životní úrovní své domácnosti, respondenty kritickými k současné ekonomické situaci, nespokojenými se současnou politickou situací, nespokojenými s vlastním životem, stoupenci mimoparlamentních stran a rozhodnými nevoliči bez preferované strany, obyvateli severozápadních Čech (Ústeckého a Karlovarského kraje) a respondenty z měst s populací od 30 do 80 tisíc obyvatel.

Senátu ve zvýšené míře důvěřují lidé hodnotící životní úroveň své domácnosti jako dobrou, respondenti spokojení se svým životem i s politickou situací, lidé příznivě hodnotící současnou ekonomickou situaci, dotázaní z velkých měst s populací nad 80 tisíc a voliči ČSSD či ANO. Naopak relativně nižší důvěru nebo vyšší podíl nedůvěřujících Senátu šetření ukázalo mezi dotázanými se špatnou životní úrovní své domácnosti, lidmi hodnotícími současnou ekonomickou situaci v ČR jako špatnou, dotázanými nespokojenými se současnou politickou situací, lidmi nespokojenými s vlastním životem, stoupenci KSČM, rozhodnými nevoliči bez preferované strany a respondenty z obcí do 800 obyvatel nebo z měst s populací od 30 do 80 tisíc obyvatel.

U důvěry krajským zastupitelstvům a rovněž hejtmanům se z hlediska pohlaví, věku či vzdělání objevují jen nevýznamné rozdíly s výjimkou mírně zvýšeného podílu důvěry u vysokoškoláků v případě krajských zastupitelstev. Jejich hodnocení ovšem vykazuje zřejmou korelaci s hodnocením životní úrovně vlastní domácnosti a ekonomické situace v ČR, se spokojeností s politickou situací a rovněž s vlastním životem. Vyšší důvěru v krajská zastupitelstva mají lidé hlásící se ke katolické církvi. V případě stranických preferencí se zvýšený podíl důvěry objevuje mezi stoupenci ČSSD a ANO, naopak nižší důvěru k nim vyjadřují nevoliči bez preferované strany. Podle současného zaměstnání

zastupitelstvům i hejtmanům více důvěřují vysoce kvalifikovaní odborní a vedoucí pracovníci. Regionálně se pak objevuje určitý rozdíl mezi Čechami a Moravou, když při zhruba shodném podílu důvěřujících obyvatel Čech poněkud častěji ve vztahu ke krajským zastupitelstvům vyjadřují nedůvěru, zatímco Moravané se častěji uchylují k odpovědi „nevím“. Výrazně zvýšený podíl nedůvěry ke krajskému zastupitelstvu i k hejtmanovi vyjadřují dotázaní z Ústeckého kraje. Z hlediska velikosti sídelní jednotky pak krajským zastupitelstvům poněkud více důvěřují lidé z velkých měst s populací od 80 tisíc výše s výjimkou Prahy, naopak nižší podíl důvěry k nim se objevuje u dotázaných z obcí a měst od 2 do 5 tisíc obyvatel. Důvěra ke krajskému zastupitelstvu je samozřejmě s důvěrou hejtmanovi velmi silně propojená.⁴

Také u obecních zastupitelstev a starostů obcí či městských obvodů v případě statutárních měst pohlaví, věk nebo vzdělání nevykazují významné diference a zároveň se zde objevují tytéž korelace s životní úrovní, hodnocením ekonomické situace, spokojeností s politickou situací a s vlastním životem, jako v případě krajských reprezentací, přičemž i zde je důvěra v zastupitelstvo velmi silně spjatá s důvěrou starostovi.⁵ Obecním zastupitelstvům i starostům poněkud častěji důvěřují stoupenci ANO, věřící katolíci a obyvatelé obcí s populací do 2 tisíc obyvatel, naopak nedůvěru k nim více vyjadřují rozhodní nevoliči, lidé bez vyznání a obyvatelé měst s populací od 30 do 80 tisíc.

Důvěra veřejnému ochránci práv, Ústavnímu soudu i NKÚ se poněkud zvyšuje spolu s rostoucím stupněm nejvyššího dokončeného vzdělání respondenta, se zlepšujícím se hodnocením životní úrovně vlastní domácnosti i ekonomické situace v ČR, s rostoucí spokojeností s politickou situací a také s rostoucí spokojeností s životem. Z hlediska politické orientace a stranických preferencí se vyšší důvěra k uvedeným institucím objevuje mezi lidmi radícími se na pravou stranu politického spektra, ombudsmanovi poněkud častěji důvěřují voliči ČSSD, u ÚS a NKÚ je důvěra relativně vyšší mezi příznivci ANO. Naopak vyšší nedůvěru ve všech případech vykazují rozhodní nevoliči.

V rámci šetření byla zjišťována také spokojenost se současnou politickou situací v naší zemi.⁶ Aktuální výsledky a časové srovnání nabízí tabulka 2.

Tabulka 2: Spokojenost/nespokojenost se současnou politickou situací v ČR (v %)

	XI/14	XII/14	I/15	II/15	III/15	IV/15	V/15	VI/15	IX/15	X/15	XI/15	XII/15
Spokojen	17	15	19	21	19	19	21	21	21	21	20	21
Ani spokojen, ani nespokojen	31	33	36	37	35	36	32	35	36	32	33	30
Nespokojen	49	49	42	41	43	42	45	42	40	43	44	46

Poznámka: Hodnoty v tabulce jsou součtem odpovědí „rozhodně spokojen“ a „spíše spokojen“, resp. „spíše nespokojen“ a „rozhodně nespokojen“. Dopočet do 100 % tvoří odpověď „nevím“.

Zdroj: Výzkumy CVVM SOÚ AV ČR, v.v.i., Naše společnost.

Spokojenost se současnou politickou situací vyjádřila pětina (21 %) respondentů, což potvrzuje výsledky z předešlých šetření. Ani spokojena, ani nespokojena se cítí být

⁴ Spearmanův koeficient pořadové korelace mezi důvěrou krajskému zastupitelstvu a důvěrou hejtmanovi činil 0,719.

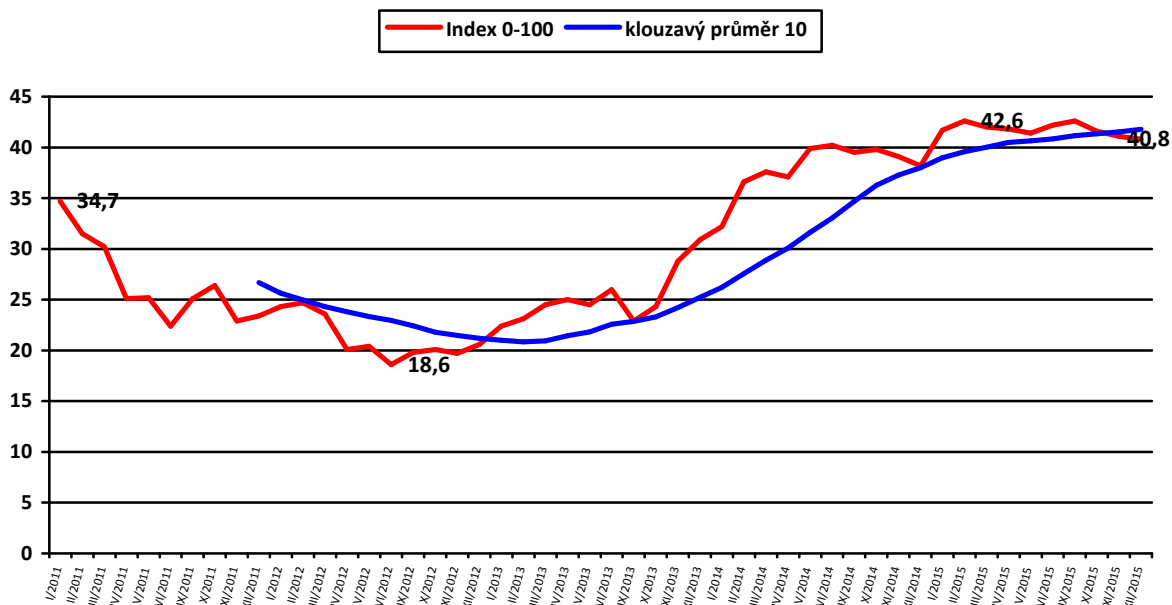
⁵ Spearmanův koeficient pořadové korelace mezi důvěrou obecnímu zastupitelstvu a důvěrou starostovi činil 0,768.

⁶ Otázka: „Zamyslíte-li se nad celkovou současnou politickou situací v České republice, řekl byste, že jste s ní velmi spokojen, spíše spokojen, ani spokojen, ani nespokojen, spíše nespokojen, velmi nespokojen?“



ne celá třetina obyvatel ČR (30 %). Nespokojenost s politickou situací v současnosti vyjadřují více než dvě pětiny dotázaných (46 %). Zbytek respondentů zvolil variantu „nevím“. V porovnání s minulým šetřením z listopadu 2015 se spokojenost se současnou politickou situací významně nezměnila. V delším časovém srovnání, které nabízí graf 5, je patrné výrazné zlepšení oproti předchozím letům.

Graf 5: Spokojenost se současnou politickou situací v letech 2011-2015 (index spokojenosti)⁷



Zdroj: Výzkumy CVVM SOÚ AV ČR, v.v.i., Naše společnost.

Podrobnější analýza ukázala, že spokojenost s politickou situací roste s klesajícím věkem, zvyšujícím se stupněm nejvyššího ukončeného vzdělání, zlepšujícím se hodnocením životní úrovně vlastní domácnosti, se zlepšujícím se hodnocením ekonomické situace v ČR, s narůstající ochotou zúčastnit se případných voleb do Poslanecké sněmovny a s narůstajícím zájmem o politiku.

Spokojenější s politickou situací jsou častěji podnikatelé a živnostníci, obyvatelé velkých měst s populací nad 80 tisíc bez Prahy a příznivci ANO nebo ČSSD. Vyšší nespokojenost naopak častěji vyjadřují důchodci, občané z měst s populací od 30 do 80 tisíc obyvatel, ti, kdo se na pravolevé škále politické orientace řadí jednoznačně na levici, potenciální voliči KSČM a rozhodní nevoliči.

⁷ Index spokojenosti může nabývat hodnot od 0 do 100 a je vypočítán jako součtový skóre z nezaokrouhlených hodnot procentních podílů příslušných variant odpovědí vynásobených hodnotami 1 (velmi spokojen), 0,75 (spíše spokojen), 0,5 (ani spokojen, ani nespokojen + neví), 0,25 (spíše nespokojen) a 0 (velmi nespokojen). Klouzávý průměr 10 představuje řadu průměrů indexu spokojenosti z deseti po sobě jdoucích šetření, přičemž 10 je počet šetření, které CVVM zpravidla realizuje v průběhu jednoho roku.