

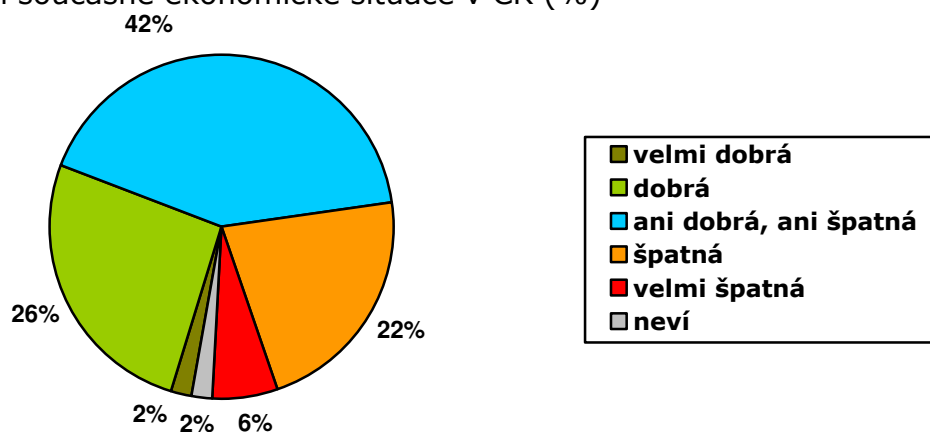
## Občané o hospodářské situaci ČR a o životní úrovni svých domácností – září 2015

### Technické parametry

Výzkum:	Naše společnost, v15-09
Realizátor:	CVVM, Sociologický ústav AV ČR, v.v.i.
Projekt:	Naše společnost – projekt kontinuálního výzkumu veřejného mínění CVVM SOÚ AV ČR, v.v.i.
Termín terénního šetření:	7. – 14. 9. 2015
Výběr respondentů:	Kvótní výběr
Kvóty:	Kraj (oblasti NUTS 3), velikost místa bydliště, pohlaví, věk, vzdělání
Zdroj dat pro kvótní výběr:	Český statistický úřad
Reprezentativita:	Obyvatelstvo ČR ve věku od 15 let
Počet dotázaných:	994
Počet tazatelů:	228
Metoda sběru dat:	Osobní rozhovor tazatele s respondentem – kombinace dotazování PAPI a CAPI
Výzkumný nástroj:	Standardizovaný dotazník
Otázky:	EV.10, IDE.1
Zveřejněno dne:	6. října 2015
Zpracoval:	Jan Červenka

V zářijovém šetření CVVM SOÚ AV ČR, v.v.i., položilo všem dotázaným dvě otázky týkající se hodnocení současné ekonomické situace v ČR a hodnocení životní úrovně jejich domácností.

Graf 1: Hodnocení současné ekonomické situace v ČR (%)<sup>1</sup>

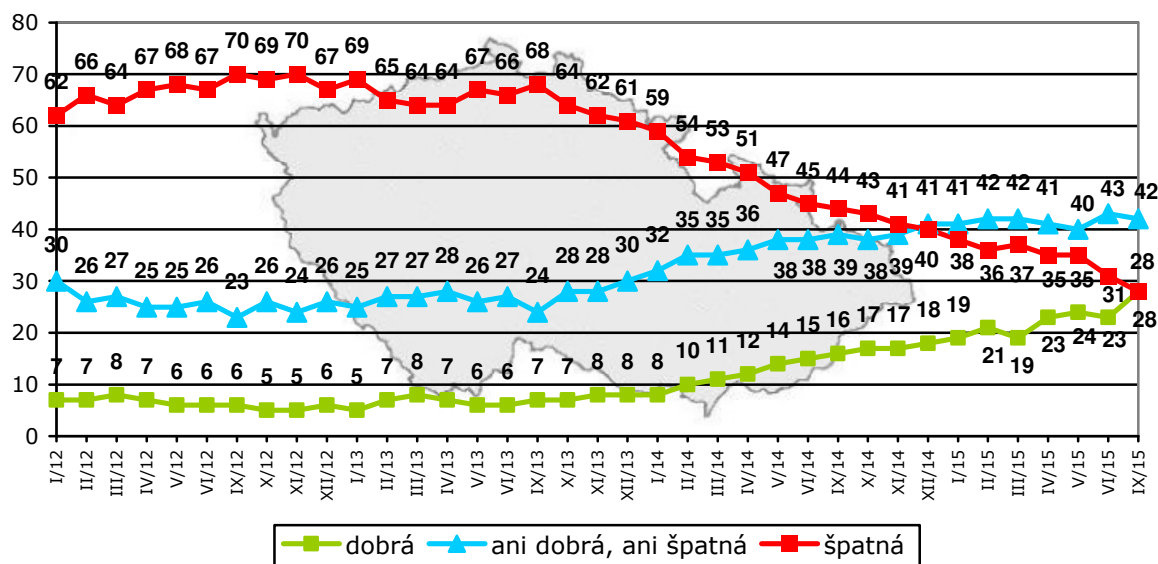


Zdroj: CVVM SOÚ AV ČR, v.v.i., Naše společnost 7. – 14. 9. 2015, 994 respondentů starších 15 let, osobní rozhovor.

<sup>1</sup> Znění otázky: „Jak byste hodnotil současnou ekonomickou situaci v naší zemi? Je podle Vás velmi dobrá, dobrá, ani dobrá, ani špatná, špatná, velmi špatná.“

Z výsledku šetření vyplývá (viz graf 1), že více než čtvrtina (28 %) české veřejnosti hodnotí současnou ekonomickou situaci v zemi negativně, když 6 % ji označilo za „velmi špatnou“ a 22 % za „špatnou“. Stejně velká část veřejnosti (28 %) hodnotí současnou ekonomickou situaci příznivě, když 26 % ji charakterizovalo jako „dobrou“ a 2 % jako „velmi dobrou“. Více než dvě pětiny (42 %) lidí pak považují současnou ekonomickou situaci v ČR za „ani dobrou, ani špatnou“. Zbývající 2 % oslovených se k tomuto dotazu nedokázala vyjádřit a zvolila odpověď „nevím“.

Graf 2: Hodnocení současné ekonomické situace v ČR – časové srovnání (%)



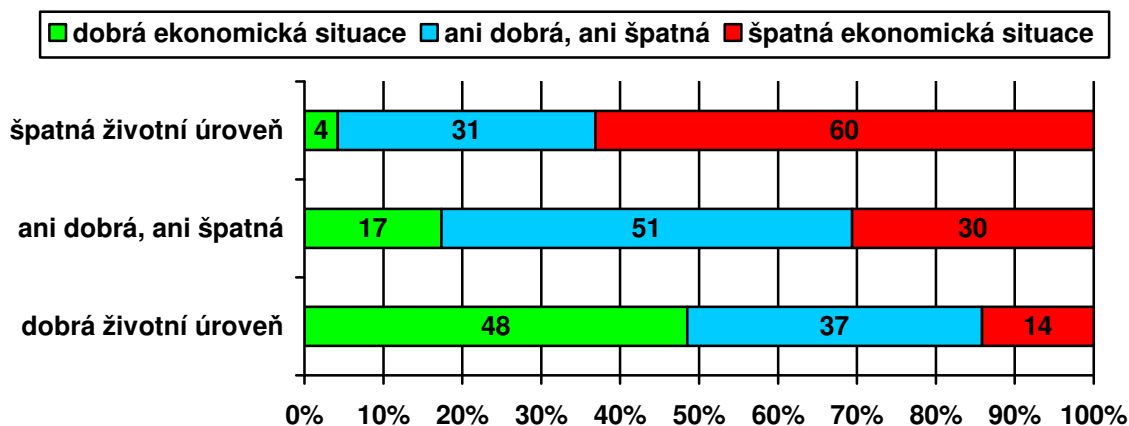
Pozn.: Dopočet do 100 % tvoří odpovědi „nevím“, kategorie „dobrá“ zahrnuje součet podílů „velmi dobrá“ a „dobrá“, kategorie „špatná“ je součtem podílů „špatná“ a „velmi špatná“.

Zdroj: CVVM SOÚ AV ČR, v.v.i., Naše společnost.

Z časového srovnání, které nabízí graf 2, vyplývá, že oproti předchozímu šetření z června 2015 se zvýšil podíl příznivého hodnocení o pět procentních bodů a podíl nepříznivého hodnocení, který prakticky kontinuálně klesá od podzimu roku 2013, se snížil o další tři procentní body, takže aktuálně je o 40 procentních bodů nižší než v září 2013. Aktuální hodnocení ekonomické situace je statisticky srovnatelné s historicky absolutně nejlepším výsledkem z ledna 2006, kdy rovněž 28 % dotázaných hodnotilo ekonomickou situaci v ČR jako dobrou, 27 % jako špatnou a 44 % jako „ani dobrou, ani špatnou“.

Podrobnější analýza ukázala, že optimismus v hodnocení současné ekonomické situace narůstá se zlepšující se subjektivně hodnocenou životní úrovní respondenta (viz graf 3) a rovněž s příjmem, spokojeností s životem, spokojeností s politickou situací a také s nejvyšším stupněm dokončeného vzdělání, zatímco s rostoucím věkem se hodnocení ekonomické situace poněkud zhoršuje. Relativně optimističtější se o ekonomické situaci vyjadřují studenti, vysoce kvalifikovaní odborníci nebo vedoucí pracovníci, z hlediska sebezaražení na pravolevé škále politické orientace ti, kdo se hlásí k pravici nebo k pravému středu, z hlediska stranických preferencí stoupenci ANO či ODS a dotázaní, kteří důvěřují vládě. Naopak kritičtější v tomto směru jsou důchodci, nezaměstnaní, respondenti, kteří sami sebe na škále politické orientace řadí jednoznačně na levici, voliči KSČM, rozhodnutí nevoliči a ti, kdo vládě nedůvěřují.

Graf 3: Hodnocení současné ekonomické situace v ČR podle životní úrovně domácnosti (%)

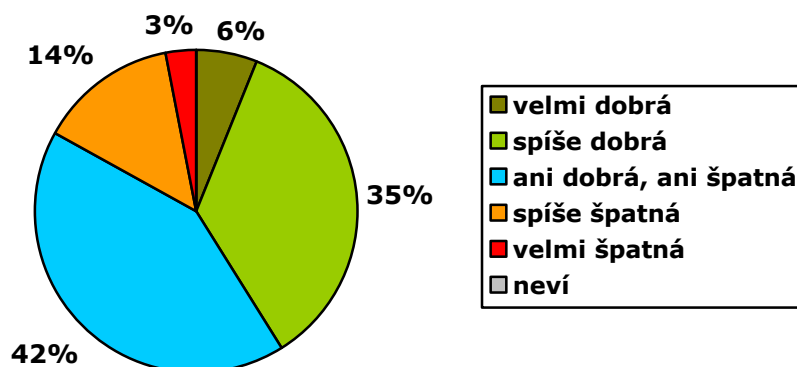


Pozn.: Dopočet do 100 % tvoří odpovědi „neví“, kategorie „dobrá“ zahrnuje součet podílů „velmi dobrá“ a „dobrá“, kategorie „špatná“ je součtem podílů „špatná“ a „velmi špatná“.

Zdroj: CVVM SOÚ AV ČR, v.v.i., Naše společnost 7. – 14. 9. 2015, 994 respondentů starších 15 let, osobní rozhovor.

Druhá otázka se týkala hodnocení životní úrovně samotných domácností, v nichž respondenti žijí.

Graf 4: Subjektivní hodnocení životní úrovně vlastní domácnosti<sup>2</sup> (%)

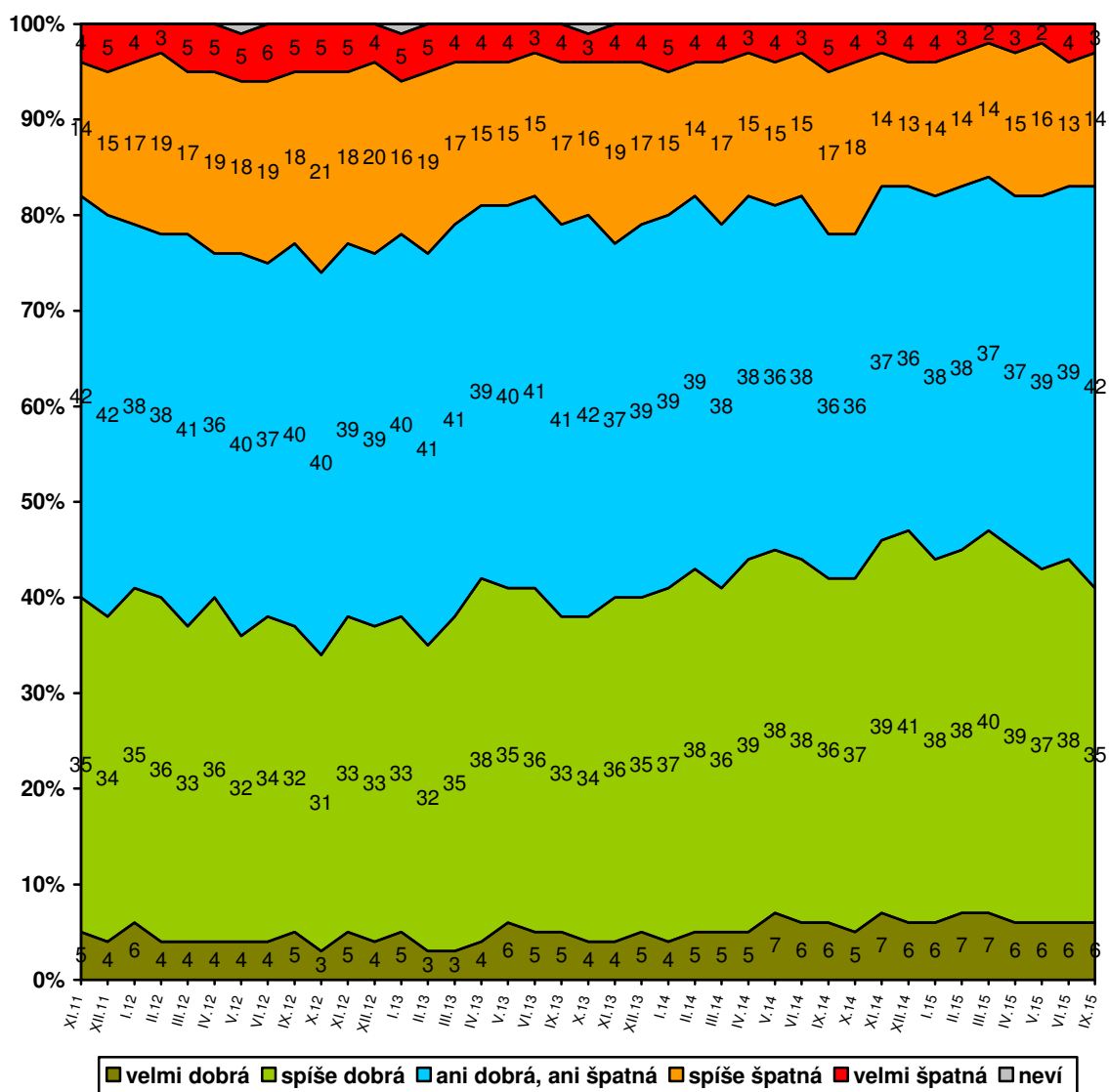


Zdroj: CVVM SOÚ AV ČR, v.v.i., Naše společnost 7. – 14. 9. 2015, 994 respondentů starších 15 let, osobní rozhovor.

Jak ukazují výsledky v grafu 4, 41 % lidí má podle vlastního vyjádření dobrou životní úroveň své domácnosti, z toho 6 % ji hodnotí jako „velmi dobrou“ a 35 % jako „spíše dobrou“. Naopak za špatnou považuje životní úroveň své domácnosti necelá pětina (17 %) občanů, když 14 % ji označilo za „spíše špatnou“ a 3 % za „velmi špatnou“. Více než dvě pětiny (42 %) pak životní úroveň své domácnosti charakterizují jako „ani dobrou, ani špatnou“.

<sup>2</sup> Znění otázky: „Považujete životní úroveň Vaší domácnosti za velmi dobrou, za spíše dobrou, ani dobrou, ani špatnou, za spíše špatnou, nebo za velmi špatnou?“

Graf 5: Subjektivní hodnocení životní úrovně vlastní domácnosti – časové srovnání (%)



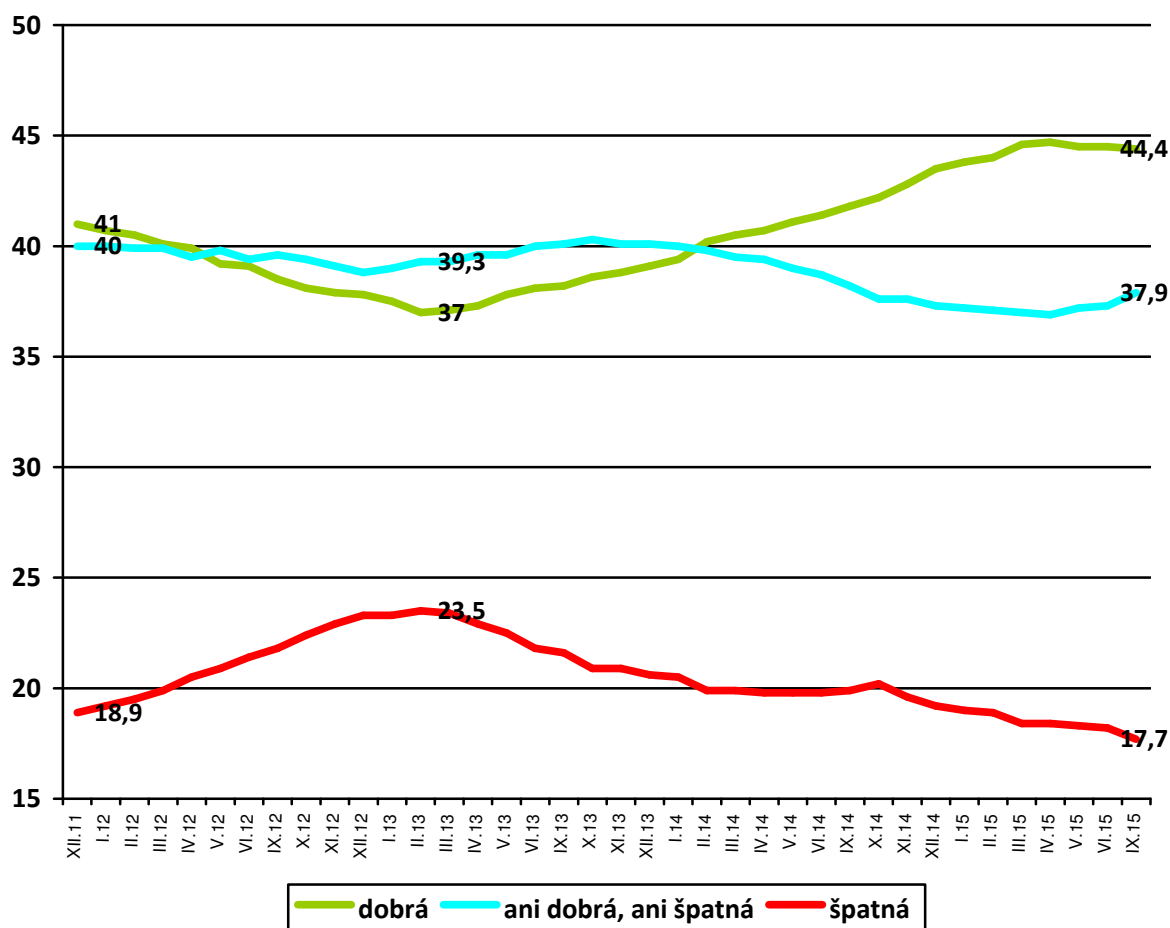
Zdroj: CVVM SOÚ AV ČR, v.v.i., Naše společnost.

Jak ukazují údaje zachycené v grafu 5, oproti předchozímu výzkumu z června 2015 se hodnocení životní úrovně domácnosti statisticky významně nezměnilo. V porovnání s výsledkem zaznamenaným přesně před rokem v září 2014, kdy podíl příznivého hodnocení životní úrovně vlastní domácnosti dosahoval 42 %, podíl nepříznivého činil 22 % a variantu hodnocení „ani dobrá, ani špatná“ tehdy zvolilo 36 % respondentů, je v aktuálním šetření o pět procentních bodů nižší podíl negativního hodnocení a o šest procentních bodů vyšší podíl hodnocení „ani dobrá, ani špatná“.

Pokud jde o dlouhodobější trend vývoje subjektivního hodnocení životní úrovně vlastní domácnosti, ten poněkud zřetelněji zachycuje graf 6 ukazující klouzavé průměry souhrnných podílů tohoto hodnocení vždy z posledních 10 měření, což je standardní počet výzkumů realizovaných CVVM během roku v rámci projektu Naše společnost. Od února 2013 až do jara 2015 lze vidět v podstatě nepřerušovaný vzestup podílu příznivého hodnocení, jehož roční průměr se postupně zvýšil z 37 % rovných na více než 44 % (maximum 44,7 % v dubnu

2015, aktuálně 44,4 %). Tento trend vzestupu příznivého hodnocení se sice v posledních měsících zastavil, ale nadále pokračuje pokles negativního hodnocení, který z 23,5 % v únoru 2013 klesl na aktuálních 17,7 %. Po předchozím pozvolném poklesu (v období od října 2013 do dubna 2015 z 40,3 % na 36,9 %) se začal v posledních měsících zvyšovat klouzavý průměr podílu hodnocení životní úrovně „ani dobrá, ani špatná“.

Graf 6: Subjektivní hodnocení životní úrovně vlastní domácnosti – časové srovnání (průměry procentních podílů za období 12 měsíců)



Zdroj: CVVM SOÚ AV ČR, v.v.i., Naše společnost.

Hodnocení životní úrovně se zlepšuje s rostoucím příjmem či stupněm dokončeného vzdělání respondenta a rovněž s rostoucí spokojeností s životem, jakož i s ekonomickou a politickou situací, naopak s rostoucím věkem se zhoršuje. Ke spokojenější části obyvatel patří studenti, podnikatelé a samostatně činní, vysoce kvalifikovaní odborní nebo vedoucí pracovníci, potenciální voliči ANO či TOP 09, ti, kdo se na pravolevé škále politické orientace hlásí k pravici či k pravému středu, a lidé důvěřující vládě. Skupiny vnímající svou životní úroveň méně příznivě tvoří především důchodci, nezaměstnaní, nekvalifikovaní dělníci, stoupenci KSČM, rozhodnutí nevoliči, lidé, kteří sami sebe na škále levice-pravice politicky řadí jednoznačně k levici, a dotázaní, kteří nedůvěřují vládě.