

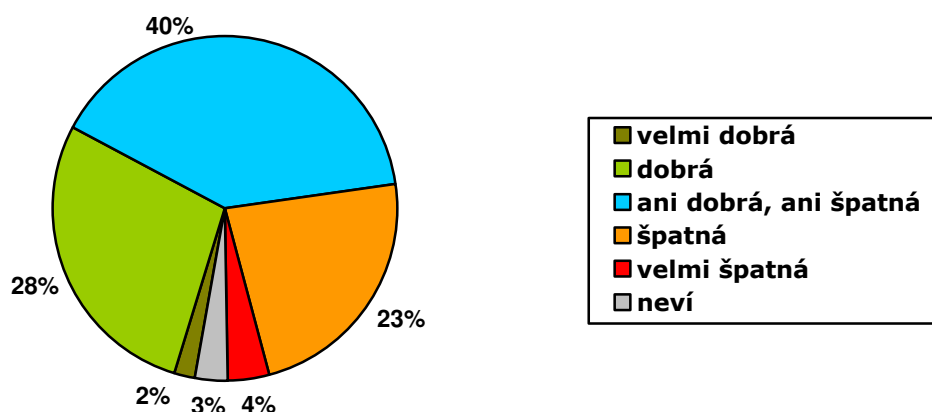
## Občané o hospodářské situaci ČR a o životní úrovni svých domácností – prosinec 2015

### Technické parametry

Výzkum:	Naše společnost, v15-12
Realizátor:	CVVM, Sociologický ústav AV ČR, v.v.i.
Projekt:	Naše společnost – projekt kontinuálního výzkumu veřejného mínění CVVM SOÚ AV ČR, v.v.i.
Termín terénního šetření:	30. 11. – 7. 12. 2015
Výběr respondentů:	Kvótní výběr
Kvóty:	Kraj (oblasti NUTS 3), velikost místa bydliště, pohlaví, věk, vzdělání
Zdroj dat pro kvótní výběr:	Český statistický úřad
Reprezentativita:	Obyvatelstvo ČR ve věku od 15 let
Počet dotázaných:	1048
Počet tazatelů:	219
Metoda sběru dat:	Osobní rozhovor tazatele s respondentem – kombinace dotazování PAPI a CAPI
Výzkumný nástroj:	Standardizovaný dotazník
Otázky:	EV.10, IDE.1
Zveřejněno dne:	26. ledna 2016
Zpracoval:	Jan Červenka

V prosincovém šetření CVVM SOÚ AV ČR, v.v.i., položilo všem dotázaným dvě otázky týkající se hodnocení současné ekonomické situace v ČR a hodnocení životní úrovně jejich domácností.

Graf 1: Hodnocení současné ekonomické situace v ČR (%)<sup>1</sup>

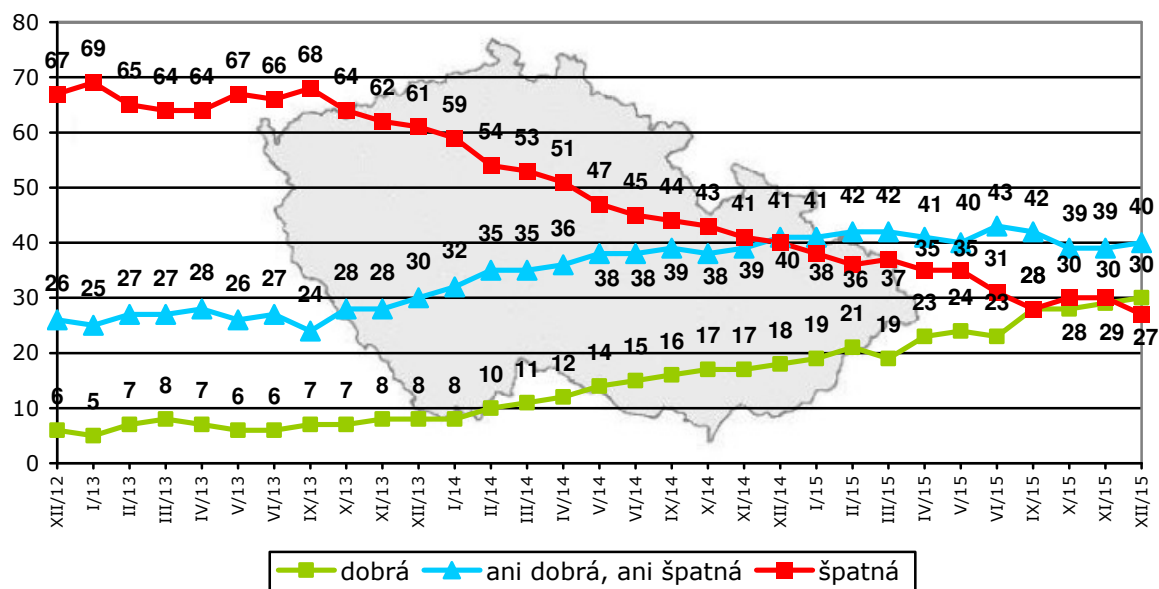


Zdroj: CVVM SOÚ AV ČR, v.v.i., Naše společnost 30. 11. – 7. 12. 2015, 1048 respondentů starších 15 let, osobní rozhovor.

<sup>1</sup> Znění otázky: „Jak byste hodnotil současnou ekonomickou situaci v naší zemi? Je podle Vás velmi dobrá, dobrá, ani dobrá, ani špatná, špatná, velmi špatná.“

Z výsledku šetření vyplývá (viz graf 1), že tři desetiny (30 %) české veřejnosti hodnotí současnou ekonomickou situaci v zemi pozitivně, když 2 % ji označila za „velmi dobrou“ a 28 % za „dobrou“. Statisticky srovnatelná, byť nepatrně nižší část veřejnosti (27 %) hodnotí současnou ekonomickou situaci nepříznivě, když 23 % ji charakterizovalo jako „špatnou“ a 4 % jako „velmi špatnou“. Dvě pětiny (40 %) lidí pak považují současnou ekonomickou situaci v ČR za „ani dobrou, ani špatnou“. Zbývající 3 % oslovených se k tomuto dotazu nedokázala vyjádřit a zvolila odpověď „nevím“.

Graf 2: Hodnocení současné ekonomické situace v ČR – časové srovnání (%)



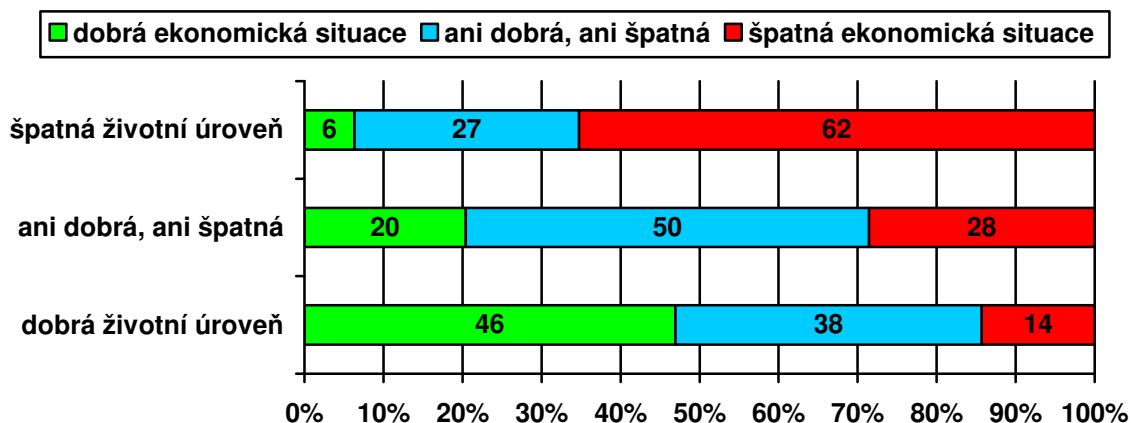
Pozn.: Dopočet do 100 % tvoří odpovědi „nevím“, kategorie „dobrá“ zahrnuje součet podílů „velmi dobrá“ a „dobrá“, kategorie „špatná“ je součtem podílů „špatná“ a „velmi špatná“.

Zdroj: CVVM SOÚ AV ČR, v.v.i., Naše společnost.

Z časového srovnání, které nabízí graf 2, vyplývá, že oproti předchozímu šetření z listopadu 2015 se hodnocení statisticky významně nezměnilo. V uplynulých dvou letech se přitom hodnocení prakticky kontinuálně zlepšovalo, když podíl kritického hodnocení od září 2013 poklesl o 41 procentních bodů. Aktuální hodnocení ekonomické situace, ačkoli se významně neodlišuje od žádného z jednotlivých šetření uskutečněných od září 2015, ani od dosavadního historického maxima z ledna 2006, znamená nový historicky absolutně nejlepší výsledek za celou dobu realizace srovnatelných výzkumů od roku 1999, když vůbec poprvé podíl příznivého hodnocení dosáhl hladiny 30 %.

Podrobnější analýza ukázala, že optimismus v hodnocení současné ekonomické situace narůstá se zlepšující se subjektivně hodnocenou životní úrovní respondenta (viz graf 3) a rovněž s příjmem, spokojeností s životem, spokojeností s politickou situací a také s nejvyšším stupněm dokončeného vzdělání, zatímco s rostoucím věkem se hodnocení ekonomické situace poněkud zhoršuje. Relativně optimističtější se o ekonomické situaci vyjadřují studenti, z hlediska sebezaražení na pravolevé škále politické orientace ti, kdo se hlásí k pravému středu, z hlediska stranických preferencí stoupenci ANO a dotázaní, kteří důvěřují vládě. Naopak kritičtější v tomto směru jsou důchodci, nezaměstnaní, respondenti, kteří sami sebe na škále politické orientace řadí jednoznačně na levíci, voliči KSČM, rozhodnutí nevoliči a ti, kdo vládě nedůvěřují.

Graf 3: Hodnocení současné ekonomické situace v ČR podle životní úrovně domácnosti (%)

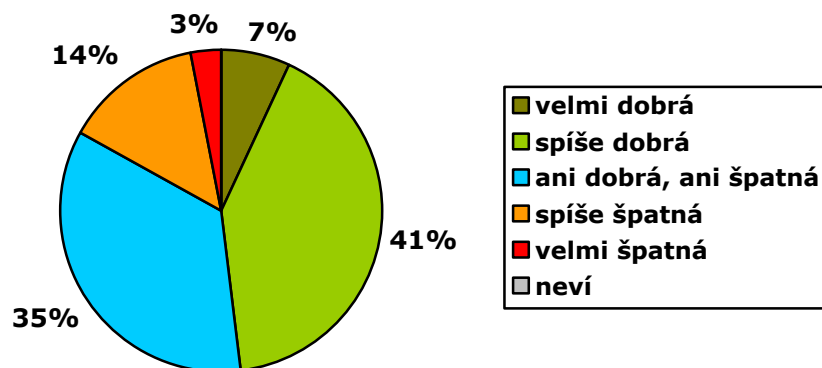


Pozn.: Dopočet do 100 % tvoří odpovědi „neví“, kategorie „dobrá“ zahrnuje součet podílů „velmi dobrá“ a „dobrá“, kategorie „špatná“ je součtem podílů „špatná“ a „velmi špatná“.

Zdroj: CVVM SOÚ AV ČR, v.v.i., Naše společnost 30. 11. – 7. 12. 2015, 1048 respondentů starších 15 let, osobní rozhovor.

Druhá otázka se týkala hodnocení životní úrovně samotných domácností, v nichž respondenti žijí.

Graf 4: Subjektivní hodnocení životní úrovně vlastní domácnosti<sup>2</sup> (%)

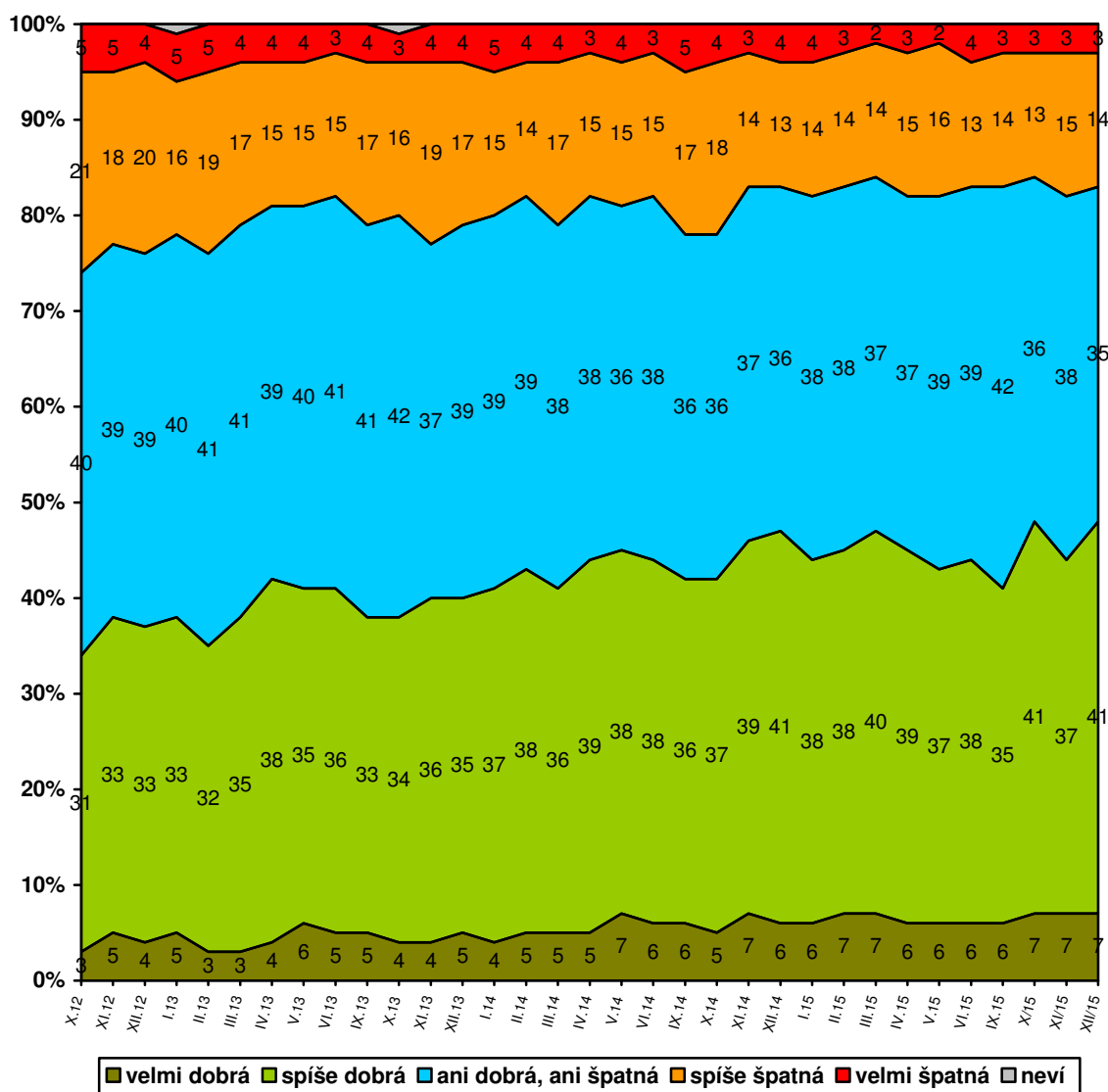


Zdroj: CVVM SOÚ AV ČR, v.v.i., Naše společnost 30. 11. – 7. 12. 2015, 1048 respondentů starších 15 let, osobní rozhovor.

Jak ukazují výsledky v grafu 4, 48 % lidí má podle vlastního vyjádření dobrou životní úroveň své domácnosti, z toho 7 % ji hodnotí jako „velmi dobrou“ a 41 % jako „spíše dobrou“. Naopak za špatnou považuje životní úroveň své domácnosti asi šestina (17 %) občanů, když 14 % ji označilo za „spíše špatnou“ a 3 % za „velmi špatnou“. Více než třetina (35 %) pak životní úroveň své domácnosti charakterizuje jako „ani dobrou, ani špatnou“.

<sup>2</sup> Znění otázky: „Považujete životní úroveň Vaší domácnosti za velmi dobrou, za spíše dobrou, ani dobrou, ani špatnou, za spíše špatnou, nebo za velmi špatnou?“

Graf 5: Subjektivní hodnocení životní úrovně vlastní domácnosti – časové srovnání (%)



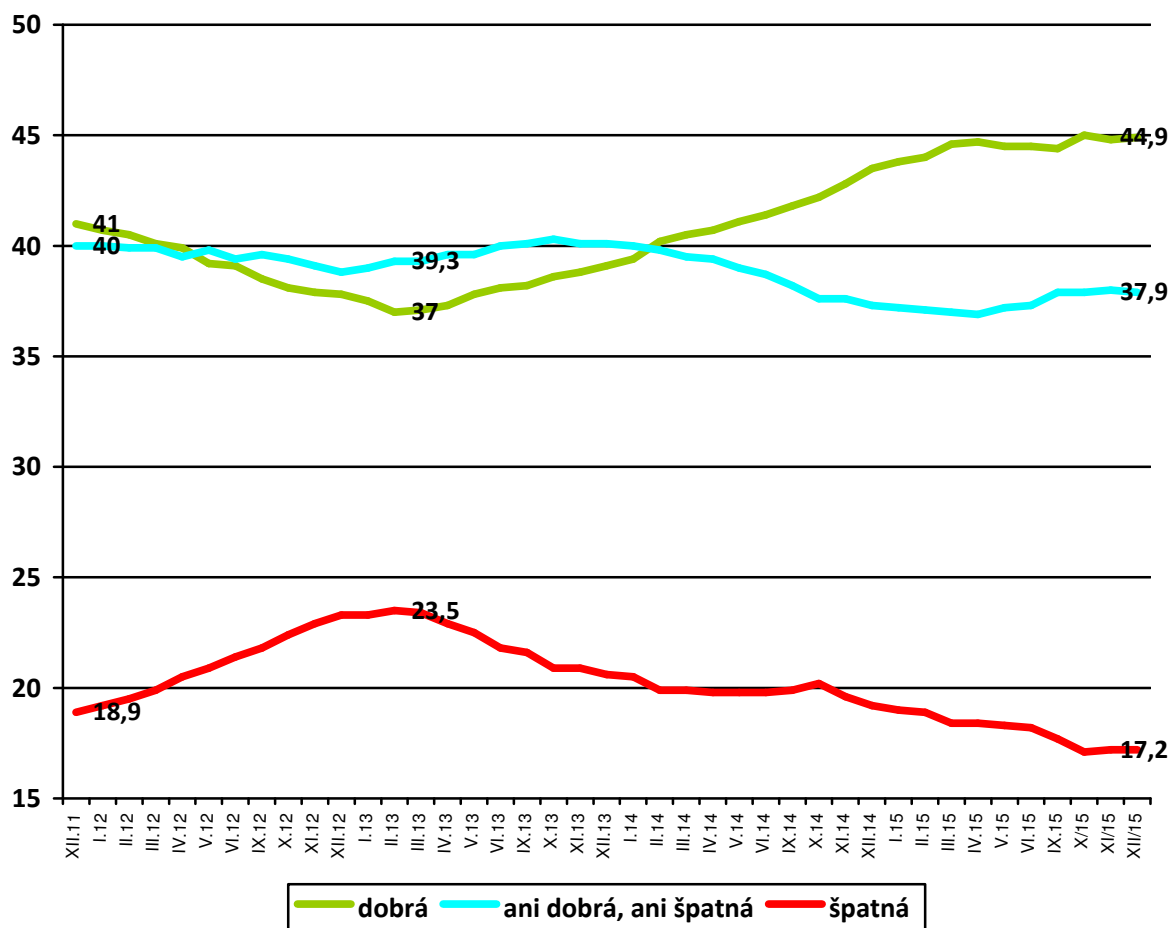
Zdroj: CVVM SOÚ AV ČR, v.v.i., Naše společnost.

Jak ukazují údaje zachycené v grafu 5, oproti předchozímu výzkumu z listopadu 2015 se hodnocení životní úrovně domácnosti zlepšilo, když podíl příznivého hodnocení vzrostl o 4 procentních body. Hodnocení životní úrovně se tak vrátilo na úroveň z října 2015. V porovnání s výsledkem zaznamenaným o rok dříve v prosinci 2014, kdy podíl příznivého hodnocení životní úrovně vlastní domácnosti dosahoval 47 %, podíl nepříznivého činil 17 % a variantu hodnocení „ani dobrá, ani špatná“ tehdy zvolilo 36 % respondentů, je aktuální hodnocení prakticky shodné.

Pokud jde o dlouhodobější trend vývoje subjektivního hodnocení životní úrovně vlastní domácnosti, ten poněkud zřetelněji zachycuje graf 6 ukazující klouzavé průměry souhrnných podílů tohoto hodnocení vždy z posledních 10 měření, což je standardní počet výzkumů realizovaných CVVM během roku v rámci projektu Naše společnost. Od února 2013 až do jara 2015 lze vidět v podstatě nepřerušovaný vzestup podílu příznivého hodnocení, jehož roční průměr se postupně zvýšil z 37 % rovných na více než 44 %. Tento trend vzestupu

příznivého hodnocení se v posledních měsících zastavil, ale v říjnu opět vzrostl a dosáhl svého dosavadního maxima 45 %. Na této úrovni se v posledním čtvrtletí roku 2015 stabilizoval a podobně prakticky beze změn v posledních třech měsících jsou i podíly negativního hodnocení, jež dosahuje v průměru z posledních deseti měření 17,2 %, a hodnocení „ani dobrá, ani špatná“, které stejně jako minulý měsíc činí 37,9 %.

Graf 6: Subjektivní hodnocení životní úrovně vlastní domácnosti – časové srovnání (průměry procentních podílů za období 12 měsíců)



Zdroj: CVVM SOÚ AV ČR, v.v.i., Naše společnost.

Hodnocení životní úrovně se zlepšuje s rostoucím příjmem či stupněm dokončeného vzdělání respondenta a rovněž s rostoucí spokojeností s životem, jakož i s ekonomickou a politickou situací, naopak s rostoucím věkem se zhoršuje. Ke spokojenější části obyvatel patří studenti, podnikatelé a samostatně činní, vysoce kvalifikovaní odborníci nebo vedoucí pracovníci, potenciální voliči ANO, ODS či TOP 09, ti, kdo se na pravolevé škále politické orientace hlásí k pravici či k pravému středu, a lidé důvěřující vládě. Skupiny vnímající svou životní úroveň méně příznivě tvoří především důchodci, nezaměstnaní, stoupenci KSČM, rozhodnutí nevoliči, lidé, kteří sami sebe na škále levice-pravice politicky řadí k levici či k levému středu, a dotázaní, kteří nedůvěřují vládě.