

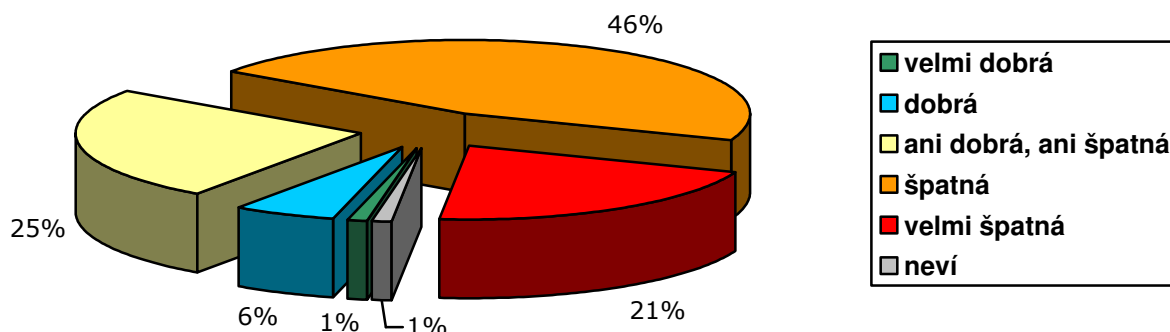
## Občané o hospodářské situaci ČR a o životní úrovni svých domácností – prosinec 2011

### Technické parametry

|                             |  |
|-----------------------------|--|
| Výzkum:                     | <i>Naše společnost, v11-12</i>   |
| Realizátor:                 | <i>CVVM, Sociologický ústav AV ČR, v.v.i.</i>  |
| Projekt:                    | <i>Naše společnost – projekt kontinuálního výzkumu veřejného mínění CVVM SOÚ AV ČR, v.v.i.</i> |
| Termín terénního šetření:   | <i>5. – 12. 12. 2011</i>   |
| Výběr respondentů:          | <i>Kvótní výběr</i>  |
| Kvóty:                      | <i>Region (Oblasti NUTS 2), velikost místa bydliště, pohlaví, věk, vzdělání</i>                |
| Zdroj dat pro kvótní výběr: | <i>Český statistický úřad</i>  |
| Reprezentativita:           | <i>Obyvatelstvo ČR ve věku od 15 let</i>   |
| Počet dotázaných:           | <i>1060</i>  |
| Metoda sběru dat:           | <i>Osobní rozhovor tazatele s respondentem</i>   |
| Výzkumný nástroj:           | <i>Standardizovaný dotazník</i>  |
| Otázky:                     | <i>EV.10, IDE.1</i>  |
| Zveřejněno dne:             | <i>11. ledna 2012</i>  |
| Zpracoval:                  | <i>Jan Červenka</i>  |

V rámci prosincového šetření Centrum pro výzkum veřejného mínění SOÚ AV ČR, v.v.i., položilo všem respondentům dvě otázky týkající se hodnocení současné ekonomické situace v České republice a hodnocení životní úrovně jejich domácností.

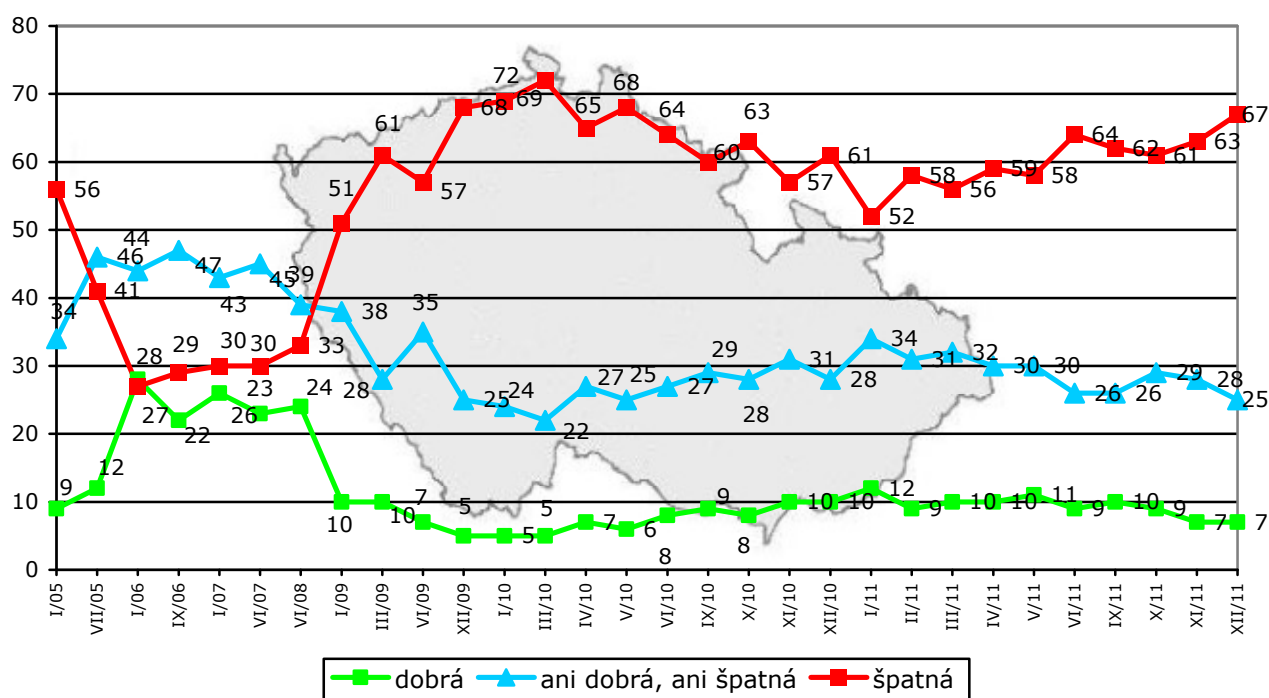
Graf 1: Hodnocení současné ekonomické situace v ČR (%)<sup>1</sup>



<sup>1</sup> Znění otázky: „Jak byste hodnotil současnou ekonomickou situaci v naší zemi? Je podle Vás velmi dobrá, dobrá, ani dobrá ani špatná, špatná, velmi špatná.“

Z výsledku šetření vyplynulo (viz graf 1), že dvoutřetinová většina (67 %) české veřejnosti hodnotí současnou ekonomickou situaci v zemi negativně, v tom 21 % ji označilo za „velmi špatnou“ a 46 % za „špatnou“. Naopak příznivé hodnocení současné ekonomické situace se vyskytlo u 7 % dotázaných, kteří ji vesměs charakterizovali jako „dobrou“ (6 %), zatímco odpověď „velmi dobrá“ se vyskytovala jen sporadicky (1 %). Čtvrtina (25 %) občanů považuje současnou ekonomickou situaci v ČR za „ani dobrou, ani špatnou“. Zbývající 1 % oslovených se k tomuto dotazu nedokázalo konkrétně vyjádřit a zvolilo odpověď „nevím“.

Graf 2: Hodnocení současné ekonomické situace v ČR (%)



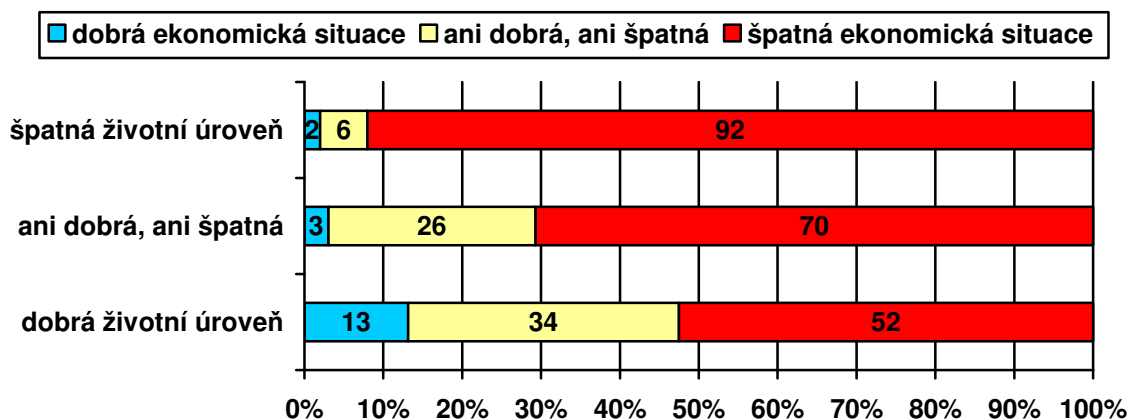
Pozn.: Dopočet do 100 % tvoří odpovědi „nevím“, kategorie „dobrá“ zahrnuje součet podílů „velmi dobrá“ a „dobrá“, kategorie „špatná“ je součtem podílů „špatná“ a „velmi špatná“.

Z časového srovnání, které nabízí graf 2, vyplývá, že oproti předchozímu šetření z listopadu 2011 vzrostl podíl negativního hodnocení současné ekonomické situace o čtyři procentní body, oproti říjnu 2011 pak o šest a v porovnání se začátkem roku dokonce o patnáct procentních bodů. Aktuální hodnocení se tak již fakticky vrátilo k úrovni, kterou naše šetření zaznamenávala v období vrcholící ekonomické krize na přelomu let 2009 a 2010, ačkoli současný podíl negativního hodnocení stále ještě zůstává pět procentních bodů pod svým tehdejším absolutním maximem z března 2010. V delším časovém srovnání vidíme, že současná hodnocení je výrazně horší než v předkrizovém období let 2005 až 2008.

Podrobnější analýza ukázala, že optimismus v hodnocení současné ekonomické situace narůstá s deklarovanou životní úrovní, i když i dotázaní s dobrou životní úrovní hodnotí ekonomickou situaci značně kriticky (viz graf 3).

Poněkud optimističtěji se o situaci vyjadřují mladí lidé ve věku 15 až 29 let, studenti a z hlediska politické orientace ti, kdo se hlásí k pravici nebo k pravému středu, především pak stoupenci ODS a TOP 09. Naopak relativně pesimističtějšími jsou lidé ve věku nad 60 let, důchodci, respondenti hlásící se k levici či k levému středu, voliči KSČM, případně lidé, kteří by rozhodně nešli k volbám a kteří nepreferují žádnou stranu.

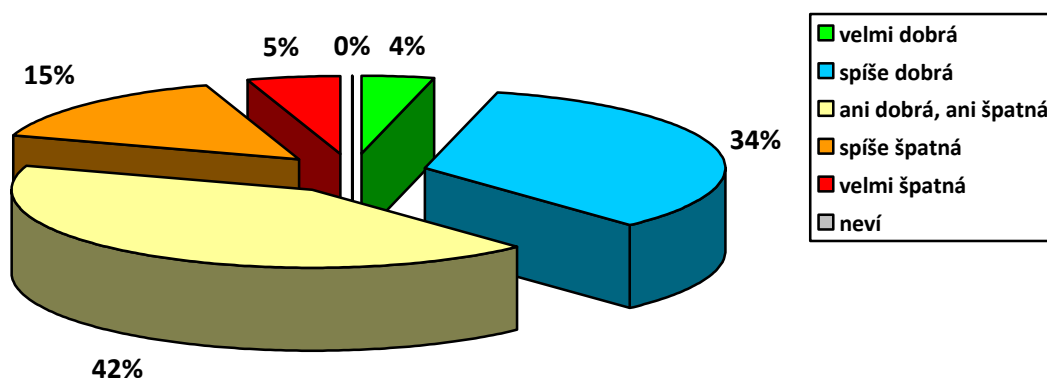
Graf 3: Hodnocení ekonomické situace ČR podle životní úrovně domácnosti (%)



Pozn.: Dopočet do 100 % tvoří odpovědi „neví“, kategorie „dobrá“ zahrnuje součet podílů „velmi dobrá“ a „dobrá“, kategorie „špatná“ je součtem podílů „špatná“ a „velmi špatná“.

Druhá otázka se týkala hodnocení životní úrovně samotných domácností, v nichž respondenti žijí.

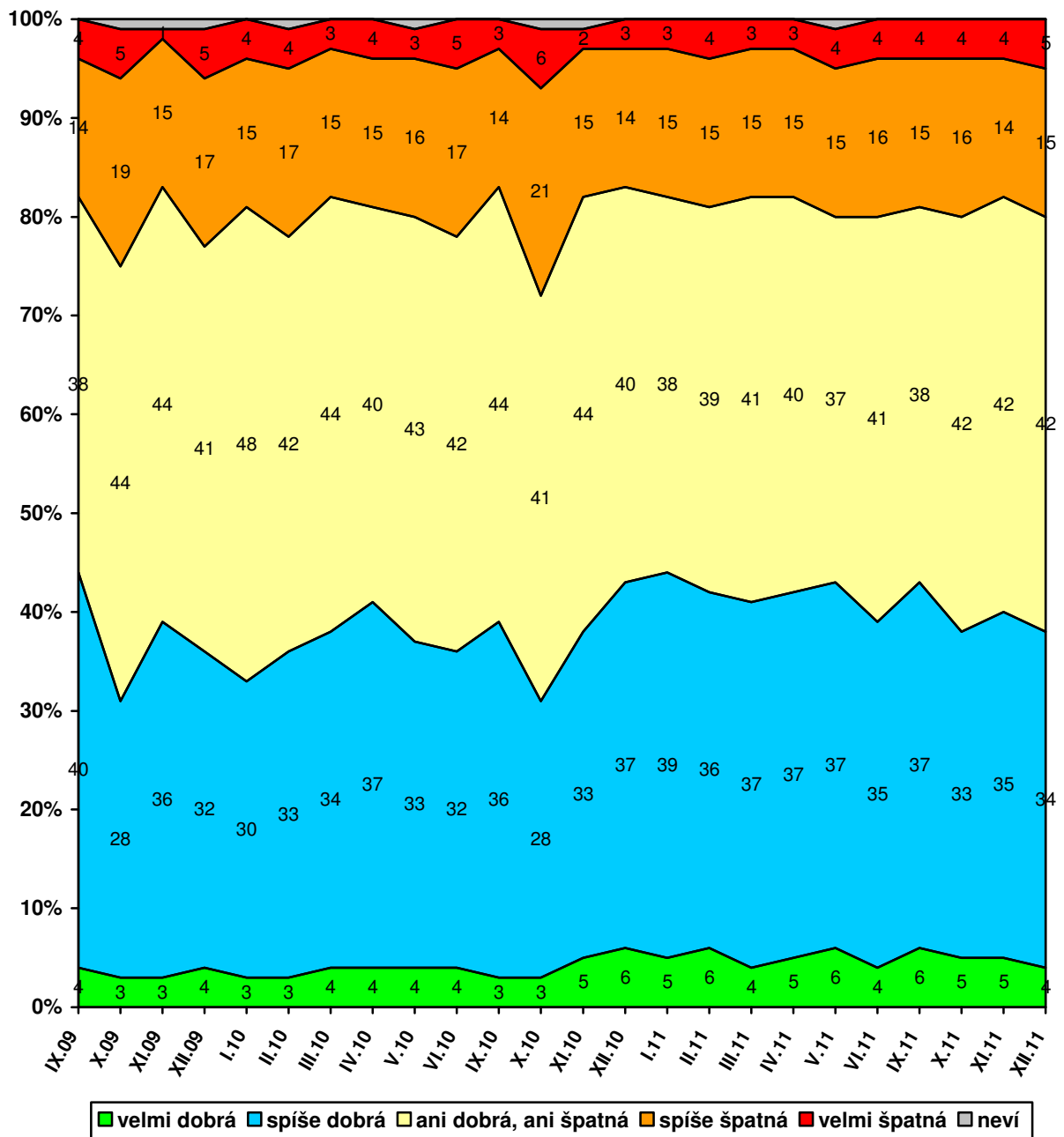
Graf 4: Subjektivní hodnocení životní úrovně vlastní domácnosti<sup>2</sup> (%)



<sup>2</sup> Znění otázky: „Považujete životní úroveň Vaší domácnosti za velmi dobrou, za spíše dobrou, ani dobrou, ani špatnou, za spíše špatnou, nebo za velmi špatnou?“

Jak ukazují výsledky v grafu 4, necelé dvě pětiny (38 %) lidí mají podle vlastního vyjádření dobrou životní úroveň své domácnosti, z toho 4 % ji hodnotí jako „velmi dobrou“ a 34 % jako „spíše dobrou“. Naopak za špatnou považuje životní úroveň své domácnosti pětina (20 %) českých občanů, když 15 % ji označilo za „spíše špatnou“ a 5 % za „velmi špatnou“. O málo více než dvě pětiny (42 %) pak životní úroveň své domácnosti charakterizují jako „ani dobrou, ani špatnou“.

Graf 5: Subjektivní hodnocení životní úrovně vlastní domácnosti – časové srovnání (%)



Jak ukazují údaje zachycené v grafu 5, oproti předchozímu výzkumu z listopadu 2011 nedošlo v hodnocení životní úrovně domácností k žádné statisticky významné změně. Aktuální hodnocení životní úrovně je přitom o něco horší než před rokem, když v prosinci 2010 ji 43 % dotázaných hodnotilo jako dobrou, 40 % jako „ani dobrou, ani špatnou“ a 17 % jako špatnou.

Hodnocení životní úrovně se zlepšuje s rostoucím příjmem či stupněm dokončeného vzdělání respondenta a naopak se zhoršuje se zvyšujícím se věkem. Ke spokojenější části obyvatel patří studenti, vysoce kvalifikovaní odborní nebo vedoucí pracovníci, podnikatelé a živnostníci, potenciální voliči ODS či TOP 09 a ti, kdo se na pravolevé škále politické orientace hlásí k pravici nebo k pravému středu. Skupiny vnímající svou životní úroveň méně příznivě tvoří především důchodci, nezaměstnaní, lidé pracující v dělnických profesích, stoupenci KSČM nebo ČSSD, dotázaní, kteří se nehlásí k žádné politické straně a kteří by se neúčastnili případných voleb do Poslanecké sněmovny, a lidé, kteří sami sebe politicky řadí k levici či k levému středu.