



**Centrum pro výzkum veřejného mínění  
Sociologický ústav AV ČR, v.v.i.**  
Jilská 1, Praha 1  
Tel./fax: 286 840 129  
E-mail: paulina.tabery@soc.cas.cz

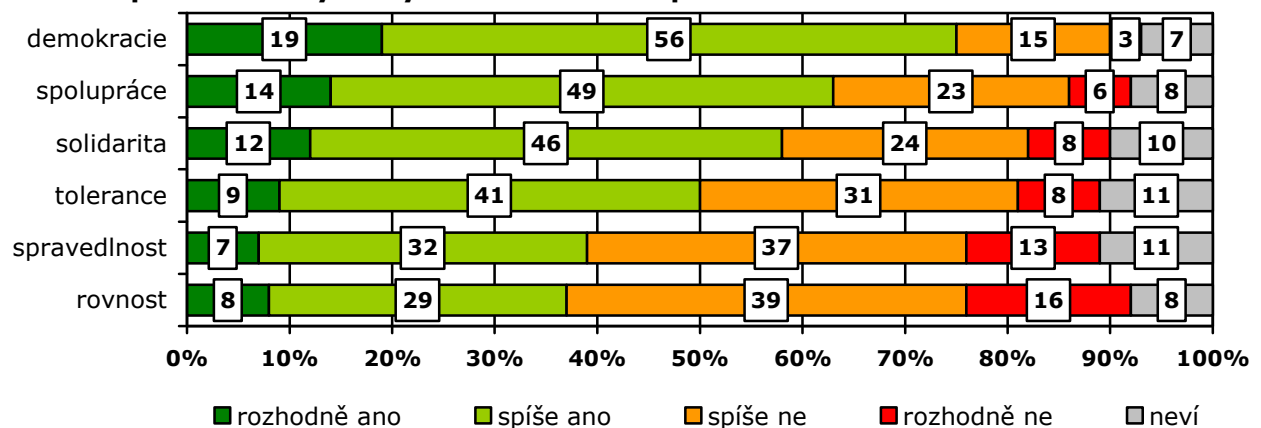
## Názory obyvatel na hodnoty uplatňované v Evropské unii a evropskou integraci ve vybraných oblastech

### Technické parametry

<i>Výzkum:</i>	<i>Naše společnost 2010, v10-04</i>
<i>Realizátor:</i>	<i>Centrum pro výzkum veřejného mínění, Sociologický ústav AV ČR, v.v.i.</i>
<i>Projekt:</i>	<i>Naše společnost – projekt kontinuálního výzkumu veřejného mínění CVVM SOÚ AV ČR, v.v.i.</i>
<i>Termín terénního šetření:</i>	<i>5. 4. – 12. 4. 2010</i>
<i>Výběr respondentů:</i>	<i>Kvótní výběr</i>
<i>Kvóty:</i>	<i>Region (Oblasti NUTS 2), velikost místa bydliště, pohlaví, věk, vzdělání</i>
<i>Zdroj dat pro kvótní výběr:</i>	<i>Český statistický úřad</i>
<i>Reprezentativita:</i>	<i>Obyvatelstvo ČR ve věku od 15 let</i>
<i>Počet dotázaných:</i>	<i>1053</i>
<i>Metoda sběru dat:</i>	<i>Osobní rozhovor tazatele s respondentem</i>
<i>Výzkumný nástroj:</i>	<i>Standardizovaný dotazník</i>
<i>Otázky:</i>	<i>PM.25, PM.27</i>
<i>Zveřejněno dne:</i>	<i>8. června 2010</i>
<i>Zpracovala:</i>	<i>Paulína Tabery</i>

V dubnu 2010 byly součástí bloku otázek o Evropské unii také dotazy na to, které z vybraných hodnot jsou v současné době v rámci unie uplatňovány a zda je prospěšná nebo škodlivá integrace unie v několika vyjmenovaných oblastech.

Co se týče uplatňování vybraných hodnot v rámci Evropské unie, nejvíce jsou občané přesvědčeni o tom, že v unii se prosazuje demokracie (75 %) a s jistým odstupem i spolupráce (63 %) a solidarita (58 %). Polovina populace starší 15 let si také myslí, že v rámci unie lze pozorovat toleranci. Již méně jsou občané přesvědčeni o uplatňování hodnot jako jsou spravedlnost nebo rovnost, kdy sice podíl kladných odpovědí není zanedbatelný (39 %, resp. 37 %), ovšem podíl těch, kteří jsou opačného názoru, je poloviční, případně o něco vyšší (50 %, resp. 55 %). Navíc podíl rozhodně odmítavých odpovědí u dvou posledně jmenovaných hodnot překročil 10 % (viz graf 1).

**Graf 1. Uplatňování vybraných hodnot v Evropské unii<sup>1</sup>**

Jak je vidět z časového srovnání, od začátku měření v roce 2002 nedochází ke změně pořadí jednotlivých hodnot, setrvale je tedy podle obyvatel České republiky nejvíce v rámci Evropské unie uplatňována demokracie, největší pochybnosti panují ohledně spravedlnosti a rovnosti. V kratším časovém horizontu posledních tří měření lze pozorovat především oslabení přesvědčení o uplatňování spolupráce, které od roku 2008 pokleslo o devět procentních bodů. Mínění o ostatních hodnotách zůstává v zásadě nezměněné.

**Tabulka 1. Uplatňování vybraných hodnot v Evropské unii – časové srovnání (v %)**

	10/2002	4/2006	4/2007	4/2008	4/2009	4/2010
	ano/ne	ano/ne	ano/ne	ano/ne	ano/ne	ano/ne
Demokracie	73/14	75/18	70/23	72/21	74/20	75/18
Spolupráce	72/17	68/25	60/34	72/21	68/24	63/29
Solidarita	63/22	56/32	48/43	55/32	55/32	58/32
Tolerance	51/29	49/38	44/46	47/40	51/38	50/39
Spravedlnost	45/33	37/51	33/57	38/48	41/47	39/50
Rovnost	41/44	32/60	27/67	36/57	39/53	37/55

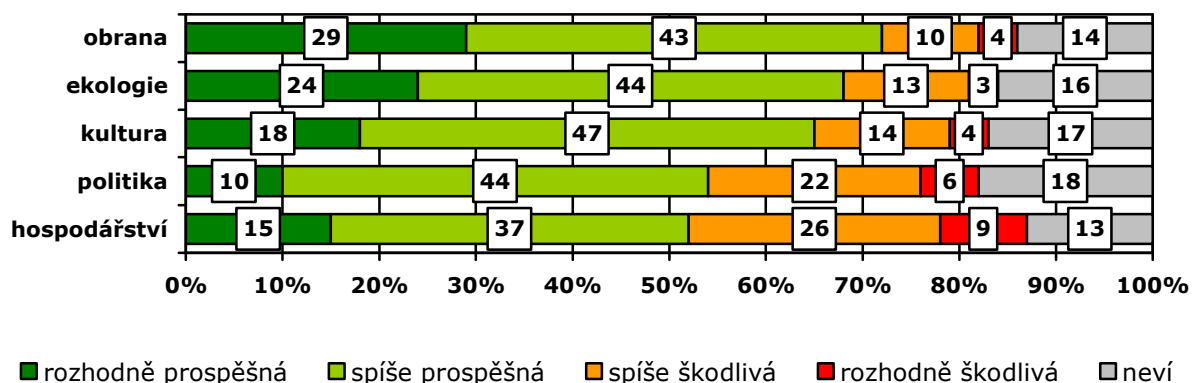
Rozdíly v názorech na uplatňování jednotlivých hodnot jsou viditelné především z hlediska životní úrovně. Lidé s dobrou životní úrovní si výrazně častěji myslí, že uvedené hodnoty jsou uplatňovány, lidé se špatnou životní úrovní jsou přesvědčeni o opaku. Jisté, ne tak velké odlišnosti lze pozorovat i z hlediska věku a vzdělání. Mladí lidé do 30 let mají tendenci v o něco větší míře se domnívat, že vybrané hodnoty jsou uplatňované. Podobný sklon lze pozorovat i u lidí s vysokoškolským vzděláním.

Další otázka se týkala prospěšnosti či škodlivosti evropské integrace v pěti vybraných oblastech politiky. Nejvíce jsou občané přesvědčeni o tom, že integrace je prospěšná v oblasti obrany (72 %), ekologie (68 %) a kultury (65 %). O něco menší, ale stále nadpoloviční, podíl obyvatel je přesvědčen, že integrace je prospěšná i v oblastech politiky a hospodářství (54 %, resp. 52 %), i když v posledních dvou případech je naopak o škodlivosti integrace přesvědčena již přibližně třetina respondentů. Zároveň se u všech

<sup>1</sup> Znění otázky: „Myslíte si, že se v současné době v Evropské unii uplatňují tyto hodnoty? a) demokracie, b) rovnost, c) spolupráce, d) tolerance, e) spravedlnost, f) solidarita.“ Varianty odpovědí: rozhodně ano, spíše ano, spíše ne, rozhodně ne.

vybraných oblastí vyskytuje poměrně vysoký podíl lidí, kteří integraci neumí zhodnotit (viz graf 2).

**Graf 2. Prospěšnost či škodlivost evropské integrace ve vybraných oblastech<sup>2</sup>**



Pokud se podíváme na změny oproti minulému šetření, nejvýraznější je vzestup v mínění o prospěšnosti integrace v oblasti kultury o osm procentních bodů (v minulém roce byl zaznamenán pokles o 17 procentních bodů), tedy návrat přibližně na úroveň z roku 2006. Rovněž lze pozorovat postupný mírný pokles v mínění o prospěšnosti integrace v ekologii (od roku 2008 je to osm procentních bodů).

**Tabulka 2. Prospěšnost či škodlivost evropské integrace ve vybraných oblastech – časové srovnání (v %)**

	10/2002 P/Š	4/2006 P/Š	4/2007 P/Š	4/2008 P/Š	4/2009 P/Š	4/2010 P/Š
Obrana	71/10	74/9	68/16	71/15	75/9	72/14
Ekologie	78/7	70/16	70/16	76/13	73/13	68/16
Kultura	70/12	68/14	69/17	74/13	57/25	65/18
Politika	59/19	55/26	53/32	60/29	52/29	54/28
Hospodářství	60/25	63/22	47/43	57/26	54/34	52/35

Odlišnosti v názorech na prospěšnost či škodlivost integrace ve vybraných oblastech se projevují především podle vzdělání a životní úrovně. Lidé s vyšším, zejména vysokoškolským, vzděláním jsou ve větší míře přesvědčeni o prospěšnosti integrace v daných oblastech. Podobně občané deklarující dobrou životní úroveň si častěji myslí, že sjednocování v rámci unie ve vybraných oblastech je prospěšné, lidé se špatnou životní úrovní ve větší míře zastávají opačný názor.

<sup>2</sup> Znění otázky: „Je podle Vás prospěšná nebo škodlivá evropská integrace v těchto oblastech: a) hospodářství, b) politika, c) kultura, d) obrana, e) ekologie?“ Varianty odpovědí: rozhodně prospěšná, spíše prospěšná, spíše škodlivá, rozhodně škodlivá.