

Důvěra ústavním institucím a spokojenost s politickou situací v únoru 2011

Technické parametry

| | |
|-----------------------------|--|
| Výzkum: | <i>Naše společnost 2011, v11-02</i> |
| Realizátor: | <i>Centrum pro výzkum veřejného mínění, Sociologický ústav AV ČR, v.v.i.</i> |
| Projekt: | <i>Naše společnost – projekt kontinuálního výzkumu veřejného mínění CVVM SOÚ AV ČR, v.v.i.</i> |
| Termín terénního šetření: | <i>7. 2. – 14. 2. 2011</i> |
| Výběr respondentů: | <i>Kvótní výběr</i> |
| Kvóty: | <i>Region (Oblasti NUTS 2), velikost místa bydliště, pohlaví, věk, vzdělání</i> |
| Zdroj dat pro kvótní výběr: | <i>Český statistický úřad</i> |
| Reprezentativita: | <i>Obyvatelstvo ČR ve věku od 15 let</i> |
| Počet dotázaných: | <i>1069</i> |
| Metoda sběru dat: | <i>Osobní rozhovor tazatele s respondentem</i> |
| Výzkumný nástroj: | <i>Standardizovaný dotazník</i> |
| Otázky: | <i>PI.1, PS.1</i> |
| Zveřejněno dne: | <i>28. února 2011</i> |
| Zpracoval: | <i>Daniel Kunštát</i> |

V šetření CVVM SOÚ AV ČR, v.v.i., byla v únoru 2011 respondentům položena otázka, zda důvěřují jednotlivým ústavním institucím.¹ Sledování důvěry občanů ústavním institucím je pravidelnou součástí našich šetření, což nám umožňuje mapovat vývoj názorů veřejnosti v dlouhodobém časovém horizontu.

Tabulka 1: Důvěra obyvatel ústavním institucím (v %)

| DŮVĚRA | II/10 | III/10 | IV/10 | V/10 | IX/10 | X/10 | XI/10 | XII/10 | I/11 | II/11 |
|------------------------|-------|--------|-------|------|-------|------|-------|--------|------|-------|
| Prezident | 69 | 66 | 74 | 67 | 72 | 64 | 70 | 70 | 69 | 65 |
| Vláda | 73 | 68 | 72 | 64 | 42 | 30 | 33 | 33 | 34 | 30 |
| Poslanecká sněmovna | 19 | 17 | 23 | 18 | 30 | 21 | 23 | 25 | 25 | 21 |
| Senát | 20 | 21 | 24 | 21 | 25 | 21 | 23 | 25 | 26 | 24 |
| Krajské zastupitelstvo | 38 | 37 | 44 | 39 | 43 | 39 | 43 | 42 | 43 | 44 |
| Obecní zastupitelstvo | 55 | 55 | 61 | 56 | 58 | 54 | 60 | 57 | 62 | 63 |

Poznámka: Hodnoty v tabulce jsou součtem odpovědí „rozhodně důvěřuje“ a „spíše důvěřuje“. Dopočet do 100 % tvoří odpovědi „spíše nedůvěřuje“ a „rozhodně nedůvěřuje“ a odpověď „nevím“.

¹ Otázka: „Řekněte, prosím, důvěřujete prezidentovi republiky, vládě ČR, Poslanecké sněmovně ČR, Senátu ČR, svému krajskému zastupitelstvu, svému obecnímu zastupitelstvu?“

V únorovém šetření došlo ve srovnání s předešlým měřením v hodnocení pravidelně sledovaných ústavních institucí k některým drobným posunům.

Prezidentovi republiky v současnosti důvěřuje 65 % respondentů, tedy o 4 procentní body méně než v posledním šetření v lednu 2011.

Prezidentovi z hlediska sociodemografických diferencí častěji důvěřují oslovení s dobrou životní úrovní a potenciální voliči ODS (méně často pak především sympatizanti KSČM).

Vládě důvěřovala v únoru necelá třetina dotázaných (30 %), což je podobně jako u hlavy státu opět o 4 procentní body méně než v minulém měsíci.

Vládě častěji důvěřovali zejména lidé ve věku 30 až 44 let, dotázaní s deklarovanou dobrou životní úrovní, ekonomicky aktivní a vysokoškoláci. Nadprůměrné důvěře se vláda přirozeně těší mezi přívrženci koaličních stran (zejména ODS a TOP 09), naopak u potenciálních voličů levice (KSČM a ČSSD) je její podpora výrazně nižší.

Důvěru Poslanecké sněmovně vyslovila přibližně pětina dotázaných (21 %), Senátu pak necelá čtvrtina (24 %). Zatímco důvěryhodnost dolní komory Parlamentu ČR oproti minulému šetření poklesla o 4 procentní body, změna u Senátu není statisticky významná.

Poslanecké sněmovně i Senátu častěji důvěřují lidé s dobrou životní úrovní, ekonomicky aktivní, dotázaní s vysokoškolským vzděláním a přívrženci ODS a TOP 09. Vyšší kritičnost byla zaznamenána u lidí s deklarovanou špatnou životní úrovní a mezi sympatizanty KSČM a ČSSD.

O něco vyšší důvěrou disponují lokální reprezentace: krajským zastupitelstvům vyjádřily důvěru více než dvě pětiny respondentů (44 %), více než tři pětiny dotázaných (63 %) důvěřují svému obecnímu zastupitelstvu. U regionálních a místních zastupitelstev tudíž nedošlo k žádným významnějším změnám.

Mezi klíčovými sociodemografickými skupinami dotázaných nelze v pohledu na krajská a obecní zastupitelstva nalézt zásadnější diference.

V rámci šetření byla zjišťována také spokojenost se současnou politickou situací v naší zemi.² Výsledky a časové srovnání nabízí tabulka 2 a graf.

Tabulka 2: Spokojenost/nespokojenost se současnou politickou situací v ČR (v %)

| | II/10 | III/10 | IV/10 | V/10 | IX/10 | X/10 | XI/10 | XII/10 | I/11 | II/11 |
|------------------------------|-------|--------|-------|------|-------|------|-------|--------|------|-------|
| Spokojen | 9 | 8 | 9 | 7 | 14 | 12 | 12 | 12 | 13 | 10 |
| Ani spokojen, ani nespokojen | 24 | 23 | 24 | 23 | 29 | 25 | 28 | 27 | 29 | 26 |
| Nespokojen | 63 | 66 | 63 | 66 | 54 | 60 | 56 | 59 | 55 | 62 |

Poznámka: Hodnoty v tabulce jsou součtem odpovědí „rozhodně spokojen“ a „spíše spokojen“, respektive „spíše nespokojen“ a „rozhodně nespokojen“. Dopočet do 100 % tvoří odpověď „nevím“.

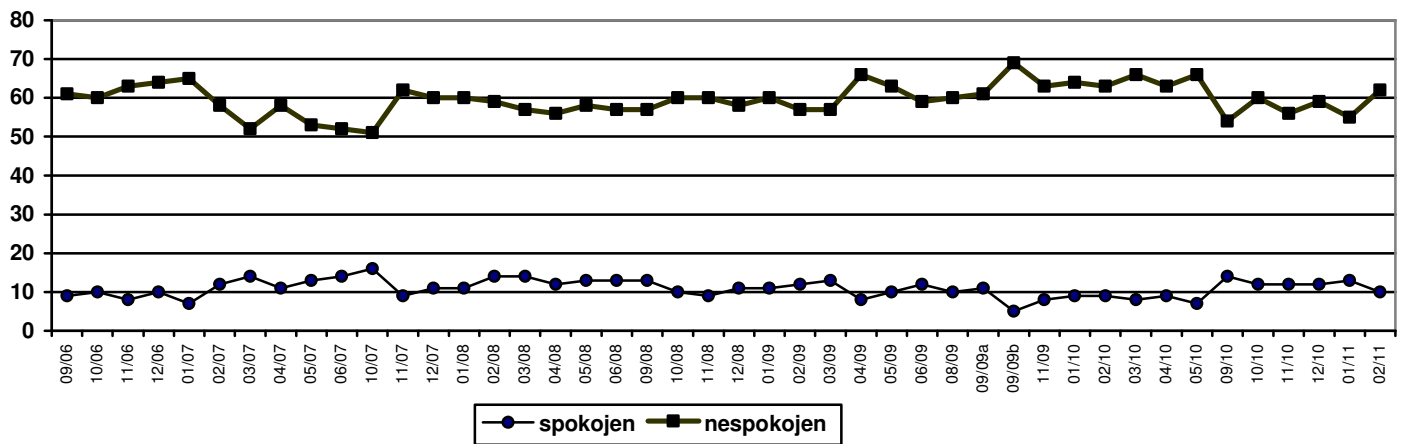
Spokojenost se současnou politickou situací vyjádřilo 10 % respondentů, tedy o 3 procentní body méně než v posledním šetření. Ani spokojena, ani nespokojena se cítí být více než čtvrtina obyvatel ČR (26 %). Nespokojenost s politickou situací vyjadřují bezmála dvě třetiny dotázaných (62 %, což je o 7 procentních bodů více než v lednu). Zbytek respondentů zvolil variantu „nevím“.

Spokojenost s politickou situací vyjadřují mírně častěji respondenti, kteří svoji životní úroveň považují za dobrou, ekonomicky aktivní a přívrženci ODS a TOP 09. Mezi nespokojené s politickou situací se častěji řadí sympatizanti KSČM a ČSSD. Větší míra

² Otázka: „Zamyslíte-li se nad celkovou současnou politickou situací v České republice, řekl byste, že jste s ní velmi spokojen, spíše spokojen, ani spokojen, ani nespokojen, spíše nespokojen, velmi nespokojen?“

nespokojenosti panuje rovněž mezi občany považujícími svoji životní úroveň za špatnou, ekonomicky neaktivními a oslovenými staršími 60 let.

Graf: Vývoj spokojenosti/nespokojenosti s politickou situací od parlamentních voleb v r. 2006 (v %)



Zdroj: Výzkumy CVVM.