



**Centrum pro výzkum veřejného mínění
Sociologický ústav AV ČR, v.v.i.**
Jilská 1, Praha 1
Tel./fax: 286 840 129
E-mail: anezka.pribenska@soc.cas.cz

Občané o úrovni vzdělávání, možnostech jeho dosažení a školném - září 2013

Technické parametry

<i>Výzkum:</i>	<i>Naše společnost, v13-09</i>
<i>Realizátor:</i>	<i>Centrum pro výzkum veřejného mínění, Sociologický ústav AV ČR, v.v.i.</i>
<i>Projekt:</i>	<i>Naše společnost – projekt kontinuálního výzkumu veřejného mínění CVVM SOÚ AV ČR, v.v.i.</i>
<i>Termín terénního šetření:</i>	<i>9. – 16. 9. 2013</i>
<i>Výběr respondentů:</i>	<i>Kvótní výběr</i>
<i>Kvóty:</i>	<i>Kraj (oblasti NUTS 3), velikost místa bydliště, pohlaví, věk, vzdělání</i>
<i>Zdroj dat pro kvótní výběr:</i>	<i>Český statistický úřad</i>
<i>Reprezentativita:</i>	<i>Obyvatelstvo ČR ve věku od 15 let</i>
<i>Počet dotázaných:</i>	<i>1029</i>
<i>Počet tazatelů:</i>	<i>245</i>
<i>Metoda sběru dat:</i>	<i>Osobní rozhovor tazatele s respondentem</i>
<i>Výzkumný nástroj:</i>	<i>Standardizovaný dotazník</i>
<i>Otázky:</i>	<i>OR.1, OR.133, OR.180</i>
<i>Zveřejněno dne:</i>	<i>7. října 2013</i>
<i>Zpracovala:</i>	<i>Anežka Příběnská</i>

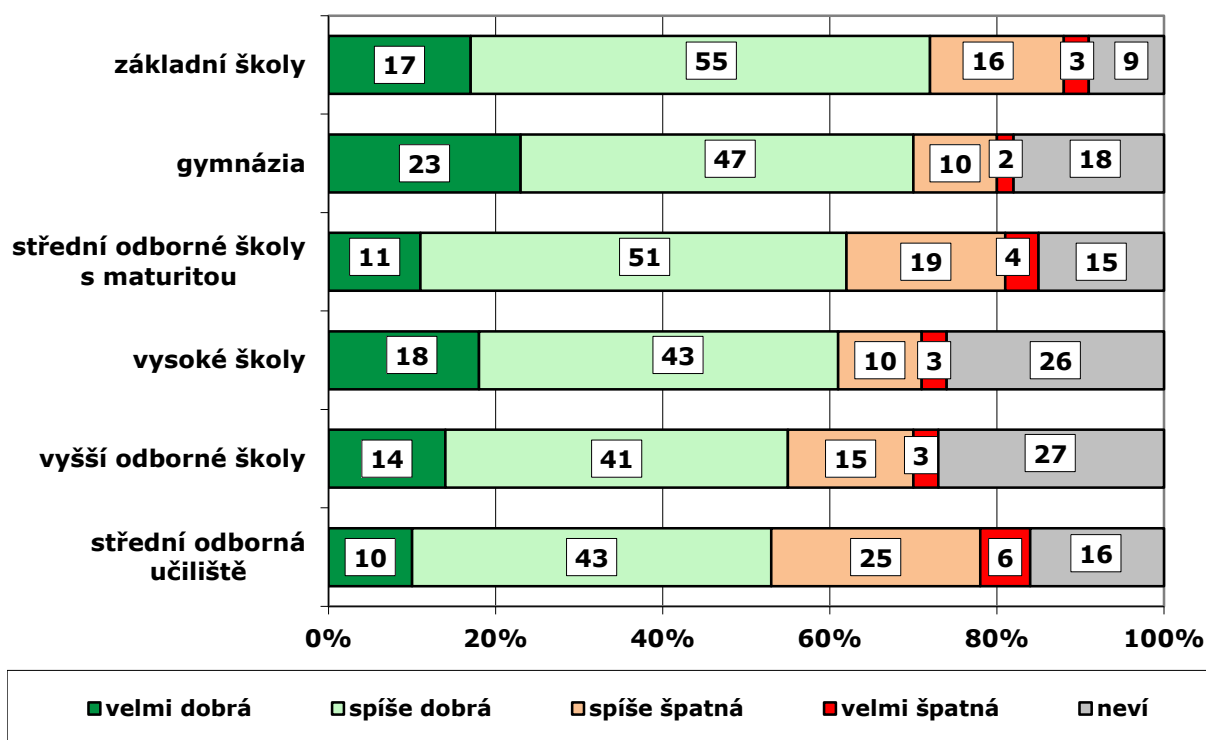
V září 2013 byl do pravidelného výzkumu CVVM Naše společnost zařazen blok tří otázek týkajících se vzdělávání. Otázky zjišťovaly názory české veřejnosti na úroveň vzdělávání na vybraných typech škol, hodnocení otevřenosti vzdělávacího systému z hlediska možnosti získat vzdělání odpovídající individuálním schopnostem každého jedince a také mínění o otázce zavedení školného na vysokých školách.

Čeští občané hodnotí kvalitu vzdělávání na vybraných typech škol poměrně příznivě.¹ Více než polovina lidí je přesvědčena o (spíše nebo velmi) dobré kvalitě výuky

¹ Znění otázky: „Kdybyste měl celkově posoudit, je v současné době dobrá nebo špatná úroveň vzdělávání na následujících typech škol?“ Varianty odpovědí: velmi dobrá, spíše dobrá, spíše špatná, velmi špatná. Uvedené typy škol: a) základní školy, b) střední odborná učiliště, c) střední odborné školy s maturitou, d) gymnázia, f) vyšší odborné školy, e) vysoké školy.

na všech typech škol a kladné hodnocení vždy převažuje nad záporným. Nejlépe je vnímáno vzdělávání na základních školách, u nichž podíl kladných odpovědí sahá téměř ke třem čtvrtinám (72 %). Podobně příznivě jsou pak hodnocena gymnázia (70 %) a střední odborné školy s maturitou (62 %). V případě gymnázií stojí za pozornost i relativně vysoce zastoupená varianta odpovědi „velmi dobrá“ (23 %), která signalizuje přesvědčení o vysoké kvalitě výuky na tomto typu škol. Kritičtější jsou občané k vysokým i vyšším odborným školám. Výuku na vysokých školách hodnotilo kladně 61 % respondentů, výuku na vyšších odborných školách 55 % respondentů. Je ovšem důležité upozornit, že u terciárního stupně vzdělávání (VŠ, VOŠ) si zhruba pětina lidí (26 %, 27 %) není jistá, jak úroveň vzdělávání hodnotit. Proto je zde podíl záporných výpovědí nízký a výrazně převažuje pozitivní náhled. Za nejhorší považuje česká veřejnost kvalitu výuky na středních odborných učilištích, soudě podle nejvyššího podílu negativních odpovědí (31 %) (viz graf 1).

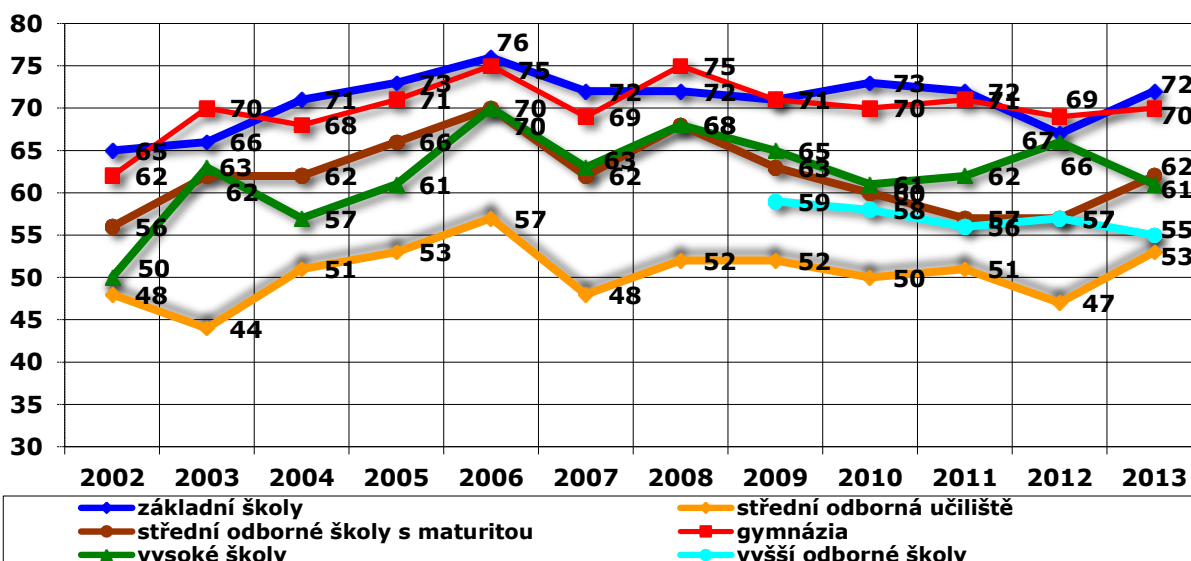
Graf 1. Hodnocení úrovně vzdělávání na jednotlivých typech škol



Zdroj: CVVM SOÚ AV ČR, v.v.i., Naše společnost 9. – 16. 9. 2013, 1029 respondentů starších 15 let, osobní rozhovor

Graf 2 zobrazuje vývoj názorů na úroveň vzdělávání v čase. Od minulého šetření v září 2012 došlo k mírnému poklesu podílu pozitivních odpovědí v případě vyšších odborných a vysokých škol, jejichž hodnocení se tak vrátilo na úroveň z let 2010 a 2011. U základních a středních škol (s maturitou i učilištích) je vývoj opačný, jejich hodnocení se po poklesu v loňském roce zlepšilo a vrátilo na úroveň z předchozích let. Z dlouhodobého hlediska považují respondenti za nejkvalitnější výuku na gymnáziích a základních školách. Spokojenost s kvalitou výuky na gymnáziích se od roku 2009 téměř nezměnila.

Graf 2. Vývoj pozitivního hodnocení úrovně vzdělávání na jednotlivých typech škol (v %)

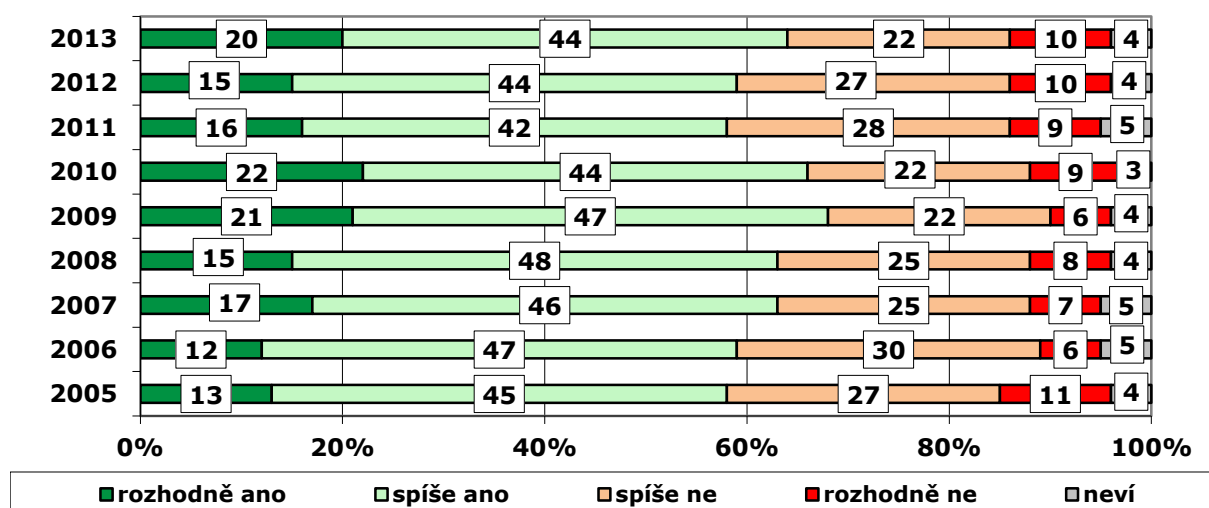


Pozn.: Pozitivní hodnocení = součet odpovědí „velmi dobrá“ a „spíše dobrá“.

Zdroj: CVVM SOÚ AV ČR, v.v.i., Naše společnost

Druhá otázka z tematického bloku o vzdělávání se zaměřila na mínění českých občanů o tom, zda je v České republice každému umožněno dosáhnout vzdělání odpovídajícího jeho schopnostem.² Jak ukazuje graf 3, dlouhodobě převažuje mínění, že tomu tak je. Podle aktuálních výsledků jsou o tom přesvědčeny téměř dvě třetiny veřejnosti (64 %), z toho 20 % „rozhodně“ a 44 % „spíše“. Naproti tomu opačný názor, tedy že ne každý člověk v České republice může dosáhnout vzdělání podle svých schopností, zastává necelá třetina lidí (32 %), 10 % si to myslí „rozhodně“ a 22 % „spíše“. Ve srovnání s předešlým šetřením posílil výhradní souhlas s možností dosáhnout vzdělání adekvátní schopnostem jedince (o 5 % vzrostl podíl odpovědí „rozhodně ano“), naopak o 5 % se snížil podíl negativních odpovědí „spíše ne“. Celkově se tak hodnocení vrátilo na úroveň z let 2009 a 2010.

Graf 3. Může každý dosáhnout vzdělání, které odpovídá jeho schopnostem?

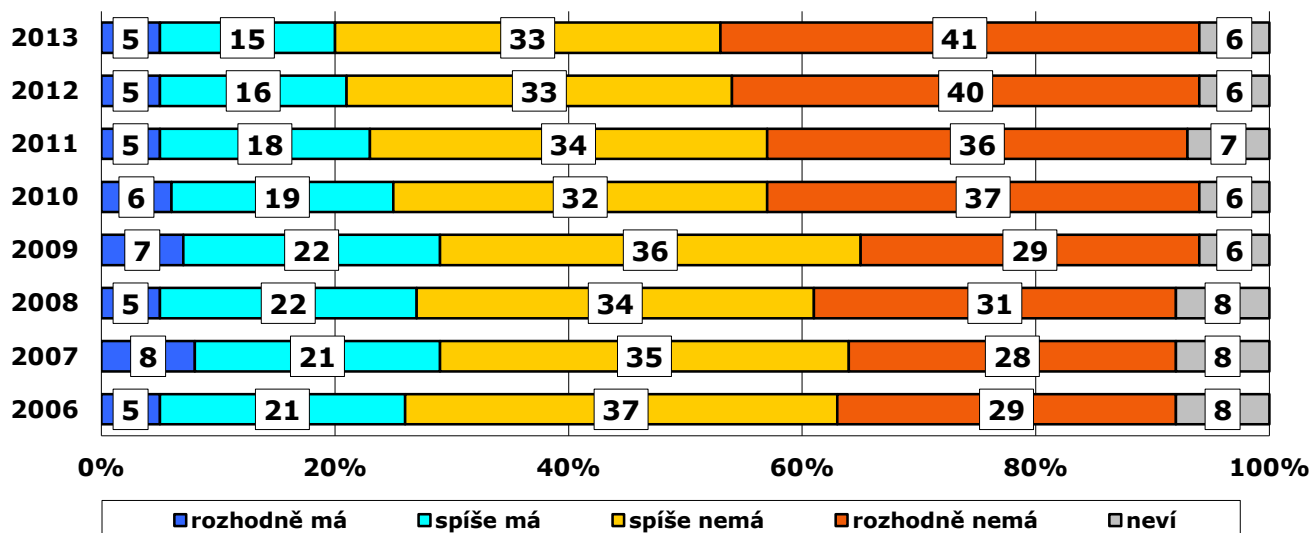


Zdroj: CVVM SOÚ AV ČR, v.v.i., Naše společnost

² Znění otázky: „Domníváte se, že každému člověku v České republice je umožněno dosáhnout vzdělání, které odpovídá jeho schopnostem?“ Varianty odpovědí: rozhodně ano, spíše ano, spíše ne, rozhodně ne.

Podrobnější analýza ukázala, že souhlas s tvrzením, že každému člověku v ČR je umožněno získat vzdělání podle jeho schopností, se ve zvýšené míře objevoval mezi dotázanými s dobrou životní úrovní, lidmi hlásícími se k pravici a voliči ODS. Opačné mínění ve zvýšené míře vyjadřovali respondenti se základním vzděláním, lidé, kteří označují životní úroveň své domácnosti jako špatnou, a voliči KSČM.

Graf 4. Má nebo nemá se platit školné na veřejných vysokých školách?³



Zdroj: CVVM SOÚ AV ČR, v.v.i., Naše společnost

Poslední otázka na téma vzdělávání se týkala placení školného na veřejných vysokých školách. K tomuto opatření je postoj české veřejnosti setrvale převážně odmítavý (viz graf 4). V aktuálním výzkumu se pro placení školného vyslovila jen pětina dotázaných (20 %), přičemž pouze 5 % tuto možnost preferuje „rozhodně“, zatímco 15 % zvolilo variantu „spíše“. Téměř tři čtvrtiny obyvatel (74 %) pak se školným na veřejných vysokých školách nesouhlasí, přičemž 41 % s tím nesouhlasí „rozhodně“ a 33 % „spíše“. 6 % dotázaných nemá v otázce školného jasno a uvedlo odpověď „nevím“.

Z údajů v grafu 4 je přitom patrné, že od roku 2009, kdy podpora školného dosahovala 29 %, došlo k postupnému poklesu této menšinové podpory (i v předchozích letech se pohybovala v úzkém rozmezí od 26 % do 29 %). Nesouhlas se zavedením školného naopak posílil, což se projevilo nejen celkovým zvýšením podílu nesouhlasících, ale i poměrně výrazným nárůstem podílu těch, kdo školné na veřejných vysokých školách „rozhodně“ odmítají.

Podrobnější analýza ukázala, že relativně vyšší podporu má zavedení školného mezi dotázanými s dobrou životní úrovní, lidmi, kteří se hlásí k pravici, voliči ODS, lidmi s vysokoškolským vzděláním a obyvateli Prahy. Ve zvýšené míře proti školnému pak jsou stoupcí KSČM, ti, kdo se politicky hlásí k levici, lidé se špatnou životní úrovní, lidé se základním vzděláním nebo středním vzděláním bez maturity a respondenti starší 60 let.

³ Otázka: „Má nebo nemá se podle Vašeho názoru platit na veřejných vysokých školách školné? Rozhodně má, spíše má, spíše nemá, rozhodně nemá?“