

Vroubenka americká rok poté

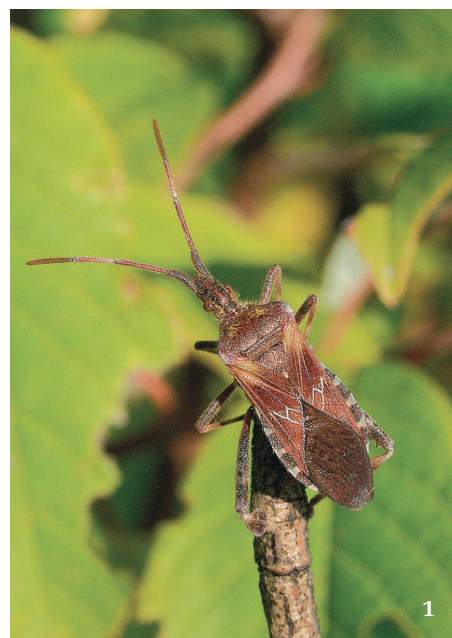
Na jaře 2007 byl připraven článek do Živy s cílem upozornit na očekávaný možný nález nového druhu invazní plošnice – vroubenky americké (*Leptoglossus occidentalis*) a získat tak mezi čtenáři další páry pátrajících očí navíc, aby byl tento nápadný druh u nás zaznamenán co nejdříve (Živa 2007, 5: 221). Od té doby přibýlo v různých částech Evropy několik nových pozorování, včetně České republiky.

V Evropě se tato americká plošnice objevila poprvé v r. 1999 v severní Itálii a odtud se velmi rychle začala šířit dále – v r. 2007 byla nově zjištěna až v Anglii, Belgii, jižním Polsku a na Slovensku.

S lidskými zájmy se vroubenka střetává hned dvakrát: sáním na semenech jehlíčnanů (obr. 2) způsobuje škody lesnímu hospodářství a na podzim při vyhledávání zimních úkrytů proniká do lidských příbytků. Pro příklad – obzvláště silná invaze vroubenek amerických byla hlášena v říjnu 1993 z továrny na výbušniny v Tappenu v Britské Kolumbii (jihozápadní Kanada). Přivolaný entomolog posbíral celkem 1 065 živých vroubenek, které se shromažďovaly kolem zárubní dveří, na oknech, v puklinách betonových stěn a ve vývodech teplého vzduchu z topení. Další zhruba tisíc jedinců leželo mrtvých na podlaze po předchozím dezinfekčním postřiku. Pracovníci továrny však dotyčného specialistu informovali, že jím zjištěné množství ploščic bylo již „zvládnutelné“ v porovnání s jejich počtem o dva

týdny dříve. V Severní Americe byla nově zaznamenána rovněž poškození pružných polyetylenových (PEX) hadic vodovodních a odpadních instalací v budovách. Přezimující vroubenky probodávaly hadice svými sosáky a způsobovaly tak jejich prosakování. V Evropě zatím našťastí podobné škody na vodoinstalacích hlášeny nebyly.

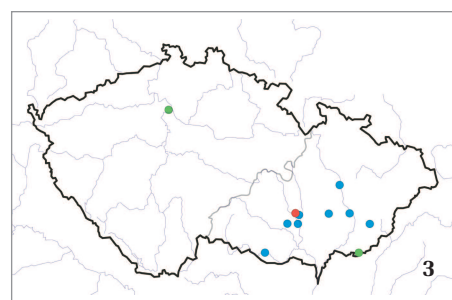
Vroubenka americká byla u nás poprvé nalezena 8. října 2006 v Brně, kdy ji Jakub Beránek fotografoval na okně budovy Státní rostlinolékařské správy v areálu Mendelovy zemědělské a lesnické univerzity v Brně – Černých Polích (obr. 1). Během léta 2007 byl další jedinec nalezen v blízkém arboretu MZLU pod borovicí černou (*Pinus nigra*). Podle očekávání se počet nových nálezů výrazně zvýšil od září 2007, kdy vroubenky začaly hledat zimní úkryty v nejrůznějších budovách. Aktuální rozšíření vroubenky americké v ČR zahrnuje především jižní a střední Moravu, kde byla nalezena na podzim a v zimě 2007/2008 na následujících lokalitách: Brno – Černá



1

Pole, Brno – Královo Pole, Brno – Lesná, Brno – Masarykova čtvrť, Brno – Slatina, Brno – Štýřice, Ivančice, Kroměříž, Lhota u Pačlavic, Luhačovice, Olomouc, Znojmo a Velká nad Veličkou. Na přelomu ledna a února 2008 byl jeden mrtvý jedinec nalezen poprvé i v Čechách, a to v budově Regionálního muzea v Mělníce (M. Havlíčková, P. Lumpe). Současné rozšíření znázorňuje mapka na obr. 3 (podrobné údaje Kment a kol., Klapalekiana, 2008, 1).

Na tomto místě je nutno poděkovat všem kolegům a čtenářům Živy, kteří nás informovali o svých nálezech, jež nám umožňují učinit si poměrně reprezentativní představu o rozšíření vroubenky americké u nás. Díky její nápadnosti a skutečnosti, že její invaze v České republice byla zjištěna velmi záhy, můžeme získat do budoucna velmi zajímavé údaje o průběhu jejího šíření. I do budoucna tak budou autoři tohoto článku vděční za doplňující faunistické údaje a pozorování vroubenky americké z českých zemí i odjinud.



1 Dospělec vroubenky americké (*Leptoglossus occidentalis*) – první doložený nález tohoto nepůvodního druhu plošnice v České republice v říjnu 2006; areál Mendelovy zemědělské a lesnické univerzity v Brně

2 Nymfa vroubenky americké, areál MZLU, Brno – Černá Pole, 2007
Snímky J. Beránka ml.

3 Známé rozšíření vroubenky americké v ČR v letech 2006 (červeně), 2007 (modře) a 2008 (zeleně). Orig. P. Kment