

# Vztah zainteresované veřejnosti k přírodě a její ochraně 2016

Deskriptivní charakteristiky  
(číselník)

**Sociologický ústav AV ČR, v.v.i.**  
Lokální a regionální studia  
Číselník připravila Kateřina Vojtíšková



## Data

Sběr: červen – srpen 2016

LimeSurvey ([www.limesurvey.org](http://www.limesurvey.org))

Prostřednictvím emailu bylo osloveno celkem 539 kontaktních osob z vytvořené databáze obsahující informace o jednotlivých organizacích, které se zabývají přírodou, ochranou přírody a/nebo životního prostředí. Jednalo se o jednotlivé organizace, základní organizace celostátních neziskových organizací (například Český svaz ochránců přírody, Hnutí Brontosaurus, Česká společnost ornitologická, myslivecké a rybářské spolky) nebo platformy jako Fórum ochrany přírody, Koalice proti palmovému oleji, SSEV Pavučina nebo Zelený kruh. Kontaktní osoby byly vždy požádány o vyplnění dotazníku a šíření odkazu na dotazník ve svých organizacích, mezi členy, příznivci a podporovateli (metoda sněhové koule).

Celý dotazník vyplnilo 452 osob. V číselníku uvádíme údaje od respondentů, kteří odpověděli na konkrétní otázku (tedy i těch, kteří nevyplnili celý dotazník).

## Profil vzorku – základní sociodemografické údaje

### 1. Jste

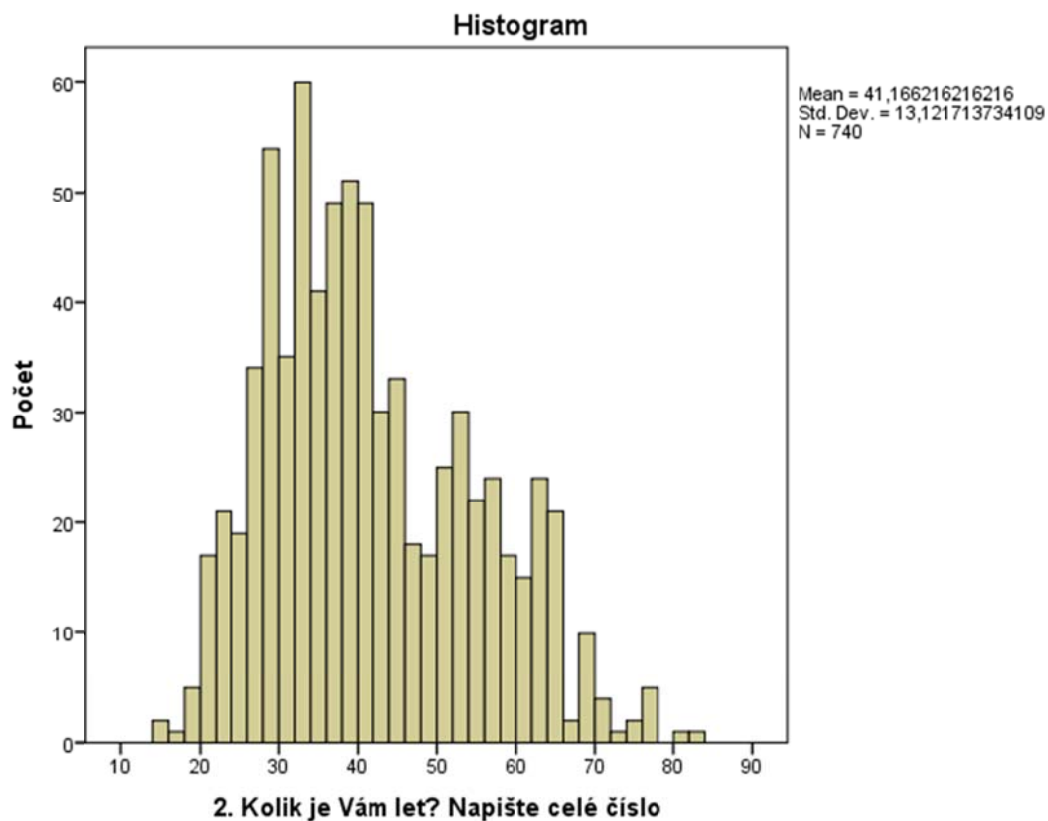
	Počet	Validní %
Muž	393	52,8
Žena	352	47,2
Celkem	745	100,0

### 2. Kolik je vám let (Napište celé číslo)

	Počet	Minimum	Maximum	Průměr	Standardní odchylka
Kolik je Vám let?	740	15	82	41,2	13,1

### Věkové kategorie

	Počet	Validní %
do 29 let	153	20,7
30 až 44 let	331	44,7
45 až 59 let	170	23,0
více než 60 let	86	11,6
Celkem	740	100,0



### 3. Jaké je vaše nejvyšší ukončené vzdělání?

	Počet	Validní %
Základní	10	1,3
Vyučení, příp. střední bez maturity	15	2,0
Vyučení s maturitou	14	1,9
Střední škola s maturitou	130	17,5
Pomaturitní, vyšší odborné, DiS.	37	5,0
Bakalářské	66	8,9
Vysokoškolské – Mgr., Ing., MUDr., RNDr., PhDr., apod.	404	54,4
Doktorské a jeho ekvivalenty – CSc., Ph.D.	67	9,0
<b>Celkem</b>	<b>743</b>	<b>100,0</b>

### 4. V jakém oboru jste dosáhl/a nejvyššího vzdělání? V případě více oborů vyberte ten, který je pro Vás nejdůležitější. Pokud ještě studujete, uveďte obor současného studia.

	Počet	Validní %
Přírodovědecké obory - biologie, ekologie	164	22,6
Zemědělsko-lesnické obory	162	22,3
Společenskovední a humanitní obory	75	10,3
Technické obory	63	8,7

Ekonomické obory (obchod, management, marketing apod.)	53	7,3
Jiný obor	47	6,5
Přírodovědecké obory - ostatní	36	5,0
Elektrotechnika, výpočetní technika, informatika	34	4,7
Zdravotnické obory (lékařské, farmaceutické)	25	3,4
Právo	18	2,5
Architektura, design	16	2,2
Služby (např. stravování, turismus, kadeřnické, kosmetické, sociální služby)	11	1,5
Kultura a umění	10	1,4
Veterinární obory	10	1,4
Přepravní služby a spoje	2	0,3
Celkem	726	100,0

**5. Nyní bychom se rádi dozvěděli něco o tom, co v současnosti děláte. Zařadte se prosím do některé ze skupin.**

	Počet	Validní %
Zaměstnanec / zaměstnankyně	499	68,8
Soukromník, podnikatel/ka, OSVČ	78	10,8
Student/ka	56	7,7
Důchodce starobní (vč. pracujících)	48	6,6
Na mateřské, rodičovské dovolené	22	3,0
Jiné	14	1,9
Nezaměstnaný/á	14	1,9
Důchodce inValidní	8	1,1
Celkem	739	100,0

**6. Jaké je Vaše současné, případně jaké bylo Vaše poslední zaměstnání. Uveďte svou profesi a obor.**

Otevřená otázka, která nebyla pro účely číselníku zpracována. N=713.

**7. Jak byste označil/a místo, ve kterém žijete**

	Počet	Validní %
Praha	162	22,2
Velké město mimo Prahu	125	17,1
Předměstí velkého města	38	5,2
Středně velké město	83	11,5
Malé město	133	18,2
Velká vesnice	74	10,1
Malá vesnice, osada	115	15,7
Celkem	730	100,0

**8. Vyberte kraj, ve kterém bydlíte (po většinu dnů v týdnu)**

	Počet	Validní %
Praha	171	23,6
Jihomoravský kraj	87	12,0
Středočeský kraj	74	10,2
Moravskoslezský kraj	60	8,3
Jihočeský kraj	55	7,6
Královéhradecký kraj	45	6,2
Olomoucký kraj	44	6,1
Pardubický kraj	44	6,1
Liberecký kraj	38	5,2
Kraj Vysočina	30	4,1
Ústecký kraj	27	3,7
Plzeňský kraj	26	3,6
Karlovarský kraj	14	1,9
Zlínský kraj	11	1,5
Celkem	726	100,0

## Ochrana přírody, aktivity v dětství

**B1. Pod souslovím ochrana přírody si mohou lidé vybavit mnoho různých věcí. Co se vybaví konkrétně Vám, když se řekne „OCHRANA PŘÍRODY“? Pokud Vás nic nenapadá, můžete uvést příklad, kdy jednotlivec nebo skupina udělala něco dobrého pro ochranu přírody nebo životního prostředí.**

Otevřená otázka, která nebyla pro účely číselníku zpracována. Počet odpovědí = 666

### B2. Jsou Vám blízké myšlenky ochrany přírody a životního prostředí?

	Počet	Validní %
Rozhodně ano	638	85,0
Spíše ano	89	11,9
Tak napůl	21	2,8
Spíše ne	3	,4
Celkem	751	100,0

### B3. Zajímáte se o informace týkající se životního prostředí v České republice?

	Počet	Validní %
Rozhodně se zajímám	493	66,0
Spíše se zajímám	245	32,8
Spíše se nezajímám	7	0,9
Rozhodně se nezajímám	2	0,3
Celkem	747	100,0

**B4. Představte si, že slyšíte rozhovor čtyř osob. Chtěli bychom vědět, který ze čtyř názorů se nejvíc blíží Vašemu.**

	Počet	Validní %
Má představa šťastného života je město s jeho pohodlím a příležitostmi k zábavě; o venkov nestojím.	2	,3
Já bych nejraději bydlel/a ve městě a podle libosti a potřeby bych chtěl/a jezdit na venkov, do přírody.	189	25,5
Já bych nejraději bydlel/a na venkově blízko přírody a podle libosti a potřeby bych chtěl/a jezdit do města.	365	49,2
Má představa šťastného života je venkov, les, voda, čerstvý vzduch, klid; o město nestojím.	186	25,1
Celkem	742	100,0

**B5. Jak často trávíte svůj čas v přírodě? Máme tím na mysli volnou přírodu mimo souvislou zástavbu (ne park nebo zahradu).**

	Počet	Validní %
Každý den	113	15,1
Několikrát v týdnu	312	41,7
Několikrát v měsíci	263	35,1
Několikrát za rok	55	7,3
Méně než jednou za rok	5	0,7
Nikdy, téměř nikdy	1	0,1
Celkem	749	100,0

**B6. Nyní se zeptáme na několik otázek týkajících se období Vašeho DĚTSTVÍ, myslíme tím přibližně období od 6 do 15 let.**

**Byl/a jste v dětství členem nějakého zájmového oddílu? Pro každou z položek zvolte odpovídající variantu.**

<b>Skaut, Junák, Brontosaurus, Liga lesní moudrosti apod.</b>	Počet	Validní %
Ne	399	65,5
Ano, méně než 1 rok	24	3,9
Ano, 1-2 roky	43	7,1
Ano, 2-3 roky	28	4,6
Ano, více než 3 roky	115	18,9
Celkem	609	100,0

<b>Mladí ochránci přírody, kluby ochránců přírody</b>	Počet	Validní %
Ne	448	83,3
Ano, méně než 1 rok	7	1,3
Ano, 1-2 roky	13	2,4
Ano, 2-3 roky	15	2,8
Ano, více než 3 roky	55	10,2
Celkem	538	100,0

<b>Myslivecký oddíl, klub</b>	Počet	Validní %
Ne	457	88,7
Ano, méně než 1 rok	5	1,0
Ano, 1-2 roky	13	2,5
Ano, 2-3 roky	5	1,0
Ano, více než 3 roky	35	6,8
Celkem	515	100,0

<b>Rybářský oddíl, klub</b>	Počet	Validní %
Ne	434	87,1
Ano, méně než 1 rok	13	2,6
Ano, 1-2 roky	20	4,0
Ano, 2-3 roky	9	1,8
Ano, více než 3 roky	22	4,4
Celkem	498	100,0

<b>Turistický oddíl, klub</b>	Počet	Validní %
Ne	383	71,1
Ano, méně než 1 rok	13	2,4
Ano, 1-2 roky	39	7,2
Ano, 2-3 roky	23	4,3
Ano, více než 3 roky	81	15,0
Celkem	539	100,0

<b>Nějaký jiný oddíl, klub</b>	Počet	Validní %
Ne	403	74,6
Ano, méně než 1 rok	4	,7
Ano, 1-2 roky	19	3,5
Ano, 2-3 roky	13	2,4
Ano, více než 3 roky	101	18,7
Celkem	540	100,0

**Jakého jiného oddílu nebo klubu, který se zabýval/a ochranou přírody a/nebo ve kterém jste chodili do přírody, jste byl/a v dětství členem/členkou?**

Nejčastěji uváděné odpovědi:	Počet
Pionýr	29
Sportovní (horolezecký, hokejový, orientační běh, atletika, vodáctví, Sokol)	20
Přírodovědný, biologický, entomologický, Stanice mladých přírodovědců <sup>1</sup>	19
Chovatelský (včelařský, kynologie, teraristika, akvaristika)	11
Jezdecký oddíl	5

[FILTR: Otázka byla položena pouze těm respondentům, kteří na otázku B6. odpověděli u varianty „Nějaký jiný oddíl, klub“ odpověď Ano, méně než 1 rok, Ano, 1-2 roky nebo Ano, více než 3 roky]

<sup>1</sup> Různě specifikováno - při základních školách, DDM, ZOO, Přírodovědná společnost Národního muzea apod.



**B7. Trávil/a jste v dětství své prázdniny na táborech, kde jste se věnoval/a mimo jiné i poznávání přírody?**

	Počet	Validní %
Nikdy	155	20,7
1krát	81	10,8
2-3krát	176	23,6
4-6krát	106	14,2
Častěji - (téměř) každý rok	229	30,7
Celkem	747	100,0

**B8. Jak byste označil/a místo, ve kterém jste žil/a v dětství během školního roku nebo převážnou část roku?**

	Počet	Validní %
Praha	125	16,8
Velké město mimo Prahu	112	15,1
Předměstí velkého města	29	3,9
Středně velké město	103	13,9
Malé město	167	22,5
Velká vesnice	93	12,5
Malá vesnice	109	14,7
Jiné	5	,7
Celkem	743	100,0

<b>Jiné:</b>
do 10 let ve městě Karlovy Vary, poté malá ves
Od samoty přes vísku, malé město, větší město
Předměstí středně velkého města
Stredoslovenský kraj - SR
střídavě vesnice a velké město

**Jezdili jste o prázdninách nebo o víkendech na venkov či do přírody?**

		Často	Občas	Výjimečně	Vůbec	Celkem
o prázdninách	Počet	453	57	3	10	523
	%	86,6	10,9	0,6	1,9	100,0
o víkendech	Počet	342	136	14	26	518
	%	66,0	26,3	2,7	5,0	100,0

**[FILTR: Otázka *nebyla* položena těm respondentům, kteří na otázku B8. odpověděli Velká vesnice či Malá vesnice]**

**B9. Jaké z vybraných charakteristik se na Vás hodí? Jsem**

	Počet vybráno	% případů
Milovník přírody	507	67,5
Turista	394	52,5
Ochránce přírody	325	43,3
Milovník zvířat	266	35,4
Zahradkář	238	31,7
Přírodovědec	222	29,6
Odborník na životní prostředí	176	23,4
Ekologický aktivista	128	17,0
Jiná	104	13,8
Myslivec	90	12,0
Zemědělec	71	9,5
Včelař	66	8,8
Rybář	41	5,5
Žádná	6	0,8
Součet	2633	350,6

## Pozice v rámci ochrany přírody

**C1. Věnujete se ochraně přírody a životního prostředí PROFESIONÁLNĚ?**

**C2. Jste ČLEMEM/ČLENKOU nějaké neziskové organizace, která má v náplni své činnosti ochranu přírody a životního prostředí?**

**C3. Vykonáváte DOBROVOLNOU ČINNOST v nějaké organizaci/organizacích s náplní ochrany přírody nebo životního prostředí?**

**C4. Jste PŘÍZNIVCEM nějaké jiné než výše zmíněné organizace/ organizací?**

	Počet		
	Ano	Ne	Součet
Profesionálně	37,3	62,7	668
Členství	48,9	51,1	666
Dobrovolná činnost	48,6	51,4	665
Příznivci	54,7	45,3	654

**C1. Uvedte, pro jaký TYP ORGANIZACE jste vykonával/a za poslední rok placenou činnost a vypište NÁZEV ORGANIZACE.**

Typ organizace – profesionální činnost	Počet
orgán ochrany přírody (MŽP, ČIŽP apod.)	102
zaměřená na environmentální výchovu, lesní pedagogiku	80
zaměřená na péči a ochranu o vybraná území, živočichy, rostliny	60
odborná společnost (např. profesní spolek, právní poradenství)	44
zaměřená na informační, příp. jiné kampaně	40
jiná - uveďte jaká	25
místní protestní (např. proti developerskému záměru)	13
hájící práva zvířat, pečující o zvířata v nouzi	11
volnočasová (např. myslivci, rybáři)	11
Součet	386

**C2. Vyberte TYP ORGANIZACE, jíž jste členem/členkou, a vypište NÁZEV ORGANIZACE.**

Typ organizace – členství	Počet
zaměřená na péči a ochranu o vybraná území, živočichy, rostliny	124
zaměřená na environmentální výchovu, lesní pedagogiku	92
odborná společnost (např. profesní spolek, právní poradenství)	88
volnočasová (např. myslivci, rybáři)	82
zaměřená na informační, příp. jiné kampaně	60
jiná - uveďte jaká	26
místní protestní (např. proti developerskému záměru)	24
hájící práva zvířat, pečující o zvířata v nouzi	20
Součet	516

**C3. Uvedte TYP ORGANIZACE, pro kterou jste vykonával/a dobrovolnou činnost za poslední rok, a vypište její NÁZEV.**

Typ organizace – dobrovolná činnost	Počet
zaměřená na péči a ochranu o vybraná území, živočichy, rostliny	120
zaměřená na environmentální výchovu, lesní pedagogiku	84
volnočasová (např. myslivci, rybáři)	80
zaměřená na informační, příp. jiné kampaně	62
odborná společnost (např. profesní spolek, právní poradenství)	48
jiná - uveďte jaká	36
místní protestní (např. proti developerskému záměru)	23
hájící práva zvířat, pečující o zvířata v nouzi	21
	474

**C4. Zvolte TYP ORGANIZACE, jíž jste příznivec, a uveďte její NÁZEV.**

Typ organizace – příznivec	Počet
zaměřená na péči a ochranu o vybraná území, živočichy, rostliny	148
zaměřená na informační, příp. jiné kampaně	132
odborná společnost (např. profesní spolek, právní poradenství)	89
zaměřená na environmentální výchovu, lesní pedagogiku	86
volnočasová (např. myslivci, rybáři)	80
jiná - uveďte jaká	34
místní protestní (např. proti developerskému záměru)	23
hájící práva zvířat, pečující o zvířata v nouzi	21
	613

**C5. Uvedte, prosím, JMÉNA osobností (včetně zahraničních) nebo NÁZVY organizací, kterých si nejvíce vážíte pro jejich práci ve prospěch přírody a životního prostředí. Uveďte krátce hlavní DŮVOD.**

Výběr nejčastěji zmíněných. Respondenti uvedli téměř 250 jmen osob, 150 názvů organizací, a desítky skupin, rodinných vzorů nebo projektů.

Organizace	Počet
Greenpeace	90
Hnutí Duha	72
ČSOP - Český svaz ochránců přírody	56
Arnika	25
Koalice proti palmovému oleji	21
ČSO - Česká společnost ornitologická	19
Hnutí Brontosaurus	18
Veronica	15
Děti Země	14
ČMMJ – Českomoravská myslivecká jednota	14
AOPK – Agentura ochrany přírody a krajiny	13

WWF – World Wildlife Fund	11
Calla	9
BirdLife International	8
Lesy ČR	8
IUCN - Mezinárodní svaz ochrany přírody	8
Zelený kruh	6
Lipka	6
Beleco	6
Skaut	6
FOP - Fórum ochrany přírody	6
TEREZA	5
SEVER	5
ČSV – Český svaz včelařů	5
Svoboda zvířat	5
350.org	4
UNESCO	4
Frank Bold (dříve Ekologický právní servis, EPS)	4
Strana zelených	4
ČIŽP - Česká inspekce životního prostředí	3
ProSilva Bohemica	3
Nesehnutí	3
OBRAZ – Obrana zvířat	3
ZOO Praha	3
Evropská unie/komise	3
Nadace Partnerství	3
STUŽ - Společnost pro trvale udržitelný život	3
Sedmá generace	3
ČESON – Česká společnost pro ochranu netopýrů	3
Česká krajina	3
	500

Osobnosti	Počet
Josef Vavroušek	28
Bedřich Moldan	25
David Attenborough	20
Aleš Máchal	15
Mojmír Vlašín	14
Jaromír Bláha	14
Václav Cílek	13
Ivan Dejmal	10
Ladislav Miko	9
Erazim Kohák	7
Josef Fanta	7
Gerard Durrell	7
Jane Goodall	6
Stanislav Lhota	6

Yvonna Gaily	6
Miroslav Patrik	6
Lukáš Čížek	5
Martin Bursík	5
David Storch	5
Hana Librova	5
Helena a Mojmír Vlašínovi	4
papež František	4
Michal Bartoš	4
Hana Korvasová	4
Pavel Hubený	4
František Pelc	3
Vojen Ložek	3
Igor Míchal	3
Šantrůčková	3
Janík Mirek	3
Paul Watson	3
Jan Beránek	3
Marta Kubišová	3
Jitka a Mirek Dvorští	3
Yann Arthus-Bernard	3
Edvard Sequens	3
Josef Velek	3
Václav Havel	3
Miroslav Janík	3
Karel Prach	3
Svatomír Mlčoch	3
Jan Zrzavý	3
	288

N=454. Pozn. 9 respondentů uvedlo, že neví, takové osoby nebo organizace nezná; 3 respondenti uvedli, že takové nejsou, 9 uvedlo, že osobností a organizací, kterých si váží, je mnoho a nechtějí jmenovat jen některé.

**C6. A naopak, je někdo, kdo podle Vás přírodě nebo životnímu prostředí svou činností vyloženě škodí? Můžete uvést jméno osobnosti, organizace, firmy nebo skupiny. Nezapomeňte krátce vysvětlit DŮVOD.**

Jedná se o výběr nejčastěji zmíněných osob/subjektů. Respondenti uvedli více než 60 jmen osob, dalších 60 názvů konkrétních organizací, dvě desítky organizací/skupin obecně (např. držitelé ceny Ropák roku) nebo příklady.

Osobnosti	Počet
Václav Klaus (celkový názor na ochranu přírody, znevažování aktivistů, přirovnání ekologických aktivistů k fašistům, popírání klimatických změn a jejich závažnosti, tvrzení, že ekologie je "třešnička na dortu", s M. Zemanem – záměrná destrukce občanské společnosti, podpora bezohledného vztahu k životnímu prostředí)	69
Miloš Zeman (podpora prolomení těžebních limitů, propagace kanálu Dunaj-Odra-Labe, s V. Klausem – typičtí představitelé anti environmentalistů, "schopnost" rozumět všemu, z vrtulníku schopen vyřešit problematiku Šumavy, zvrácené názory na mnoho oblastí OP)	66
Andrej Babiš (živočišná výroba, užívání produktů Monsanto, podpora biopaliv)	8
Pavel Dlouhý (šumavská lobby, technokrat, snaha udělat ze Šumavy lunapark)	8
Tomáš Chalupa (bývalý ministr ŽP, škodlivé vedení resortu, arogance, průmyslová lobby, novela vyhlášky o ochraně dřevin, destabilizoval ekovýchovu, s P. Drobilem – hrobníci ochrany přírody na MŽP)	7
Jaromír Bláha (NP Šumava - neschopnost rozumných kompromisů, likvidace pralesu u pramenů Vltavy, ekoterorismus, militantní ekologické názory mimo realitu)	7
Martin Bursík (solární elektrárny, hrobník šumavských smrčín – vydal zákaz zpracovat 250 000 m <sup>3</sup> polomového dříví v NP Šumava, sporná a diskutabilní rozhodnutí)	6
Tomáš Jirsa (materiální pojetí světa, developerské projekty, průmyslová lobby, devastace Šumavy)	6
Jan Stráský (nekompetentní pro pozici ředitele NP Šumava, zájem kácet v prvních zónách NP a nedbal odborné veřejnosti, pošramotil pověst NP Šumava a za jeho vlády dostala zdejší příroda nejvíc na frak)	6
Jan Mládek (jako ministr průmyslu má škodit přírodě v popisu práce, logistické centrum a překladiště na Moravě v Hodoníně)	5

Organizace, subjekty	Počet
Hnutí Duha (NP Šumava, stupňuje požadavky ochrany přírody nad únosnou a akceptovatelnou mez, extrémismus, likvidace Šumavy, posouvají ochranu přírody –OP– do zbytečně osobní či radikální roviny - tím se vzdalují veřejnosti - výsledkem je, že OP je vnímána jako přivazování se na Šumavě)	28
ODS (opovrhuje přírodou obecně, nemá OP v programu, cíleně a systematicky útočí na OP)	25
Ministerstvo zemědělství (v oblasti lesního hospodářství nevyloučilo holoseč jako neakceptovatelný hospodářský způsob-vyjma borů; bojí se určit dostatečně jasná a tvrdá pravidla, abychom nepřicházeli o zemědělskou půdu, aby na ní nájemci hospodařili tak, aby půda neztrácela svou hodnotu a byla zde pro další generace, nejsou schopni rozhodnout, že smyslem Lesů České republiky není jen zisk, ale také trvalé hodnoty pro další generace, špatně postavená dotační politika, nízká ochota komunikace s ochranou přírody)	14
Lesy ČR (nevstřícné k potřebám praktické ochrany, nevhodná péče o lesy, drastické technologie)	13

těžby, neposkytuje podklady pro zpracování plánů péče, blokuje aktivní management v lesních ZCHÚ, zbytečně blokuje vyhlášení ZCHÚ na ekonomicky zcela nelukrativních pozemcích)	
Greenpeace (radikální přístup k OP, zbožštění přírody (Gaia) na úkor člověka, vytváření atmosféry permanentního strachu z klimatické katastrofy a omezování svobody žít a podnikat, škodí oslavováním tzv. zelených technologií a obnovitelných zdrojů energie, demagogie)	13
Ministerstvo životního prostředí	13
myslivci (až na výjimky udržují přezvěřenou krajinu, likvidují šelmy, upřednostňují jeden druh před druhým, vypouštění nepůvodních druhů)	13
Shell (aktivity v Arktidě, chemizace půdy, devastace přírody, nešetrná těžba ropy)	11
Agrofert (nešetrné zemědělství založené na krátkozrakosti, dotacích, ekopaliva,	10
ČEZ (vzdorování energetické revoluci a lpění na fosilní a jaderné energetice, největší znečišťovatel)	9
Ministerstvo průmyslu a obchodu	9
Monsanto (experimenty s nevyzkoušenými technologiemi a GMO)	7
Děti Země (zbytečně radikální poloha OP, aktivismus bez znalostí)	6
Evropská unie/komise (podpora biopaliv, předpisy a politikou globálního trhu vytváří zvýšenou nákladní dopravu, množství odpadů atd., prosazování a financování dálničních staveb)	5
správy Povodí řek (činnosti vedoucí k silné regulaci vodních toků a ničení břehových ekosystémů, 100 let starý přístup k pojetí hydrologických funkcí krajiny, úprav vodních toků a ochrany před povodněmi, podpora betonářské loby, plýtvání státními penězi za nepotřebné a přírodě škodící projekty)	5

Pozn. 14 respondentů nezná nebo neví, 2 si myslí, že takové subjekty neexistují, 9 respondentů uvedlo, že je jich mnoho a neupřesnilo dále. N=431.



## Vzory, informace, stravování

**D1. Jaký problém životního prostředí Vás znepokojuje nejvíce a proč? Napište o něm pár vět, nepamenejte uvést důvody.**

	Počet
Voda: nedostatek (pitné) vody, sucho, znečištění	130
Půda: degradace, nedostatečná ochrana zemědělského půdního fondu, eroze	98
Fragmentace a unifikace krajiny, mizení / ubývání / devastace volné krajiny, divočiny	92
Špatné/intenzivní zemědělské a lesní hospodaření, chybná dotační politika, biopaliva	81
Změna klimatu, globální oteplování	80
Nezájem obyvatel/společnosti o ochranu přírody, neznalost a neinformovanost	76
Mizení/snižování druhové pestrosti, biodiverzity, vymírání druhů	74
Odpady, odpadové hospodářství, třídění, recyklace, nadměrné obaly	59
Mizení biotopů, kácení pralesů, odlesňování	51
Nadměrné používání chemie, znečištění životního prostředí	50
Doprava – automobilismus	37
Činnost ekologů – interní problémy (např. nekoncepčnost, chybná řešení, falešný boj s CO <sup>2</sup> /klíma změnou)	34
Moc peněz, globalizace, upřednostňování zisku nad jinými hodnotami	34
Znečištění ovzduší	33
Energetická politika – těžba, fosilní paliva, nedostatečný přechod k obnovitelným zdrojům	23
Zneužívání – vyčerpávání zdrojů, exploatace, plýtvání	22
Palmový olej – plantáže, ohrožení zvířat	21
Moře a oceány – znečištění, rybolov	20

N=513. Pozn.: Odpovědi byly zakódovány do kategorií, jedna odpověď mohla obsahovat více kategorií. Uvedeny nejčastěji použité kategorie.

**D2. Máte dostatek či nedostatek informací o stavu životního prostředí v České republice?**

	Počet	Validní %
Rozhodně dostatek	106	18,5
Spíše dostatek	353	61,7
Spíše nedostatek	110	19,2
Rozhodně nedostatek	3	0,5
Celkem	572	100,0

<b>B3. Zajímáte se o informace týkající se životního prostředí v České republice? x D2. Máte dostatek či nedostatek informací o stavu životního prostředí v ČR?</b>							
			D2. Máte dostatek či nedostatek informací o stavu životního prostředí v ČR?				Celkem
			Rozhodně dostatek	Spíše dostatek	Spíše nedostatek	Rozhodně nedostatek	
B3. Zajímáte se o informace týkající se životního prostředí v ČR?	Rozhodně se zajímám	Počet	97	238	52	1	388
		% D2.	91,5%	68,0%	47,3%	33,3%	68,2%
	Spíše se zajímám	Počet	8	108	56	1	173
		% D2.	7,5%	30,9%	50,9%	33,3%	30,4%
	Spíše se nezajímám	Počet	0	3	2	1	6
		% D2.	0,0%	,9%	1,8%	33,3%	1,1%
	Rozhodně se nezajímám	Počet	1	1	0	0	2
		% D2.	,9%	,3%	0,0%	0,0%	,4%
Celkem		Počet	106	350	110	3	569
		% D2.	100,0%	100,0%	100,0%	100,0%	100,0%

**D3. Kde čerpáte informace o ochraně přírody a životního prostředí? Uvedte, jaké zdroje informací jsou pro Vás nejdůležitější.** Můžete vybrat více možností. Vyberte všechny, které odpovídají skutečnosti a do prázdných políček uveďte název médií či pořadů.

	Internetové stránky	Tisk, časopisy	TV či rozhlasové stanice, pořady	Jiné zdroje
Počet	417	346	227	205

Nejčastěji uvedené zdroje – internetové stránky	Počet	Validní %
<a href="http://www.ekolist.cz">www.ekolist.cz</a> – Ekolist	84	28%
Různé / spousty (bez specifikace)	51	17%
<a href="http://www.mzp.cz">www.mzp.cz</a> – Ministerstvo životního prostředí	35	12%
<a href="http://www.ochranaprirody.cz">www.ochranaprirody.cz</a> , <a href="http://www.nature.cz">www.nature.cz</a> – AOPK	34	11%
<a href="http://www.forumochranyprirody.cz">www.forumochranyprirody.cz</a> – Fórum ochrany přírody/FOP	27	9%
<a href="http://www.facebook.com">www.facebook.com</a> – Facebook	24	8%
Greenpeace	18	6%
<a href="http://www.eagri.cz">www.eagri.cz</a> – Ministerstvo zemědělství (MZe)	11	4%
<a href="http://www.stoppalmovemuoleji.cz">www.stoppalmovemuoleji.cz</a> – Koalice proti palmovému oleji	10	3%
Arnika	10	3%
<a href="http://www.idnes.cz">www.idnes.cz</a>	10	3%
<a href="http://www.cenia.cz">www.cenia.cz</a> – Cenia Česká informační agentura životního prostředí	9	3%
<a href="http://www.silvarium.cz">www.silvarium.cz</a> – Silvarium – Lesnický, dřevařský a myslivecký zpravodajský web	9	3%
<a href="http://www.seznam.cz">www.seznam.cz</a>	8	3%
<a href="http://www.osel.cz">www.osel.cz</a> – OSEL Objective Source E-Learning	6	2%
Guardian	4	1%

N=297

<b>Nejčastěji uvedené zdroje – tisk</b>	Počet	Validní %
Ochrana přírody	63	29%
Živa	39	18%
Sedmá generace	37	17%
Vesmír	36	17%
Respekt	31	14%
Fórum ochrany přírody / FOP	28	13%
Naše příroda	23	11%
Myslivost	21	10%
Veronica	21	10%
Lesnická práce	14	6%
Krásy našeho domova / časopis ČSOP	12	6%
Bedrník	9	4%
Ekolist	9	4%
Ptačí svět / časopis ČSO	8	4%
NG	5	2%
Včelařství	5	2%
Nika	5	2%
Arnikum	4	2%
Ďáblík	4	2%
Svět myslivosti	4	2%

N=217

<b>Uvedené zdroje – rádio, televize</b>	Počet	Validní %
Nedej se!, Přidej se, Občanské noviny (ČT)	60	44%
ČT Česká televize (obecně)	20	15%
ČT2	20	15%
Prima ZOOM	20	15%
ČRo Český rozhlas	19	14%
ČT1	10	7%
ČT24	10	7%
různé (ne konkrétní)	9	7%
ČRo Plus	8	6%
Meteor (ČRo2)	6	4%
Leonardo (ČRo Plus)	6	4%
ČRo 2	5	4%
ČRo radiožurnál	5	4%
NatGeo (National Geographic)	4	3%
zpravodajství (ne konkrétní)	4	3%
Hydepark (ČT)	3	2%
ne/nevím	3	2%
Nova	2	1%
BBC	2	1%
Zázraky přírody (ČT)	2	1%
Reportéři ČT (ČT)	2	1%
Chcete mě (ČT)	2	1%

Prima	1	1%
DVTV	1	1%
Animal planet	1	1%
Viasat	1	1%
Náš venkov (ČT)	1	1%
radio Ecoshock	1	1%
Černé ovce (ČT)	1	1%
Krajina domova (ČT)	1	1%
Tisíc let české myslivosti (ČT)	1	1%
N24	1	1%
Součet	232	169%

N=137

<b>Uvedené zdroje – příklady jiných zdrojů (než již výše uvedených)</b>
Besedy, školení, semináře
Blogy
Diskuse na různých místech, fórech, konferencích, kongresech, seminářích
Diskuse, rozhovory s kamarády, kolegy, známými
Dokumentární filmy
Emailové konference, mailing listy
Facebookové profily kamarádů
Judikatury soudů, legislativa
Knihy
Monitoring médií
Odborná literatura, odborné knihy, publikace, vědecké práce
Oficiální stanoviska státních orgánů, ročenky MŽP
Skaut
Škola
Twitter
Vědecké zprávy
Vlastní práce, pozorování, výzkum
Zprávy z projektů

N=202. Pozn. Řazeno abecedně.

#### **D4. Zajímáte se o informace, jak se šetrně chovat k životnímu prostředí?**

	Počet	Validní %
Rozhodně se zajímám	375	66,7
Spíše se zajímám	177	31,5
Spíše se nezajímám	9	1,6
Rozhodně se nezajímám	1	0,2
Celkem	562	73,6

#### D5. Pokud jde o Vaši domácnost, uveďte jak často

	vždy	často	výjimečně	nikdy	netýká se mne	Celkem
třídíte běžný odpad	469	82	9	2	2	564
odevzdáváte, třídíte nebezpečný odpad	427	91	23	2	22	565
šetření energiemi a vodou	200	300	53	11	1	565
nákupy šetrné vůči životnímu prostředí	130	269	109	26	28	562
omezování jízd autem	78	205	187	49	46	565
nakupujete regionální potraviny	38	400	111	9	5	563
nakupujete biopotraviny	16	169	305	61	7	558
	vždy	často	výjimečně	nikdy	netýká se mne	Celkem
třídíte běžný odpad	83,2	14,5	1,6	,4	,4	100
odevzdáváte, třídíte nebezpečný odpad	75,6	16,1	4,1	,4	3,9	100
šetření energiemi a vodou	35,4	53,1	9,4	1,9	,2	100
nákupy šetrné vůči životnímu prostředí	23,1	47,9	19,4	4,6	5,0	100
omezování jízd autem	13,8	36,3	33,1	8,7	8,1	100
nakupujete regionální potraviny	6,7	71,0	19,7	1,6	,9	100
nakupujete biopotraviny	2,9	30,3	54,7	10,9	1,3	100

#### D6. V posledních pěti letech jste

	Počet ano	Validní %	Počet
podepsal/a petici týkající se životního prostředí	431	78,6	548
zúčastnil/a se aktivit na ochranu přírody – např. brigády, obnovy zeleně	390	70,9	550
zúčastnil/a se kulturní akce zaměřené na ochranu živ. prostředí/přírody	351	63,9	549
snažil/a se ovlivnit (např. dopisem, účastí na jednání zastupitelstva) rozhodování úřadů ve prospěch životního prostředí	315	58,2	541
dal/a peníze na podporu nějaké skupiny, hnutí, které se zabývá ochranou životního prostředí	311	58,1	535
zúčastnil/a se protestu nebo demonstrace, které se týkaly životního prostředí	107	20,4	524

#### E1. Uveďte, prosím, jakých aktivit souvisejících s ochranou přírody a životního prostředí jste se za poslední rok osobně zúčastnil/a.

	Počet	Validní %
Environmentální vzdělávání, výchova, osvěta - děti, mládež	293	54
Vzdělávací a osvětová činnost - posluchač	272	51
Údržba chráněných a nechráněných území (kosení apod.)	250	46
Vzdělávací a osvětová činnost - přednášející, organizátor	223	41
Úklidové akce (typ Uklidíme Česko)	202	38
Publikační činnost	169	31

Výzkumná činnost	149	28
Odborné a právní poradenství	136	25
Účast ve správním řízení	113	21
Lobbing, přesvědčování politiků, firem	106	20
Péče o naučné stezky	104	19
Organizace petiční akce, sběr podpisů	96	18
Péče o staré, místní, krajové odrůdy rostlin a stromů	95	18
Ochrana a péče o volně žijící živočichy	87	16
Pomoc domácím zvířatům v nouzi	68	13
Organizace demonstrace, happeningu	46	9
Nic z uvedeného	32	6
Něco jiného	23	4
Ochrana práv zvířat ve velkochovech, laboratořích	22	4
Účast na přímé akci	21	4

N=538

## E2. Nyní bychom se Vás rádi zeptali na několik otázek ohledně Vašeho stravování.

Kolikrát v týdnu konzumujete maso?	Počet	Validní %
6-7x týdně	90	16,3
3-5x týdně	284	51,4
1-2x týdně	79	14,3
méně než 1x týdně	30	5,4
nikdy	43	7,8
jiná možnost (upřesněte)	26	4,7
Celkem	552	100

Jiná možnost:
1 x týdně drůbež nebo ryba
3-5x týdně, preferuji drůbež, ryby, zeleninu a ovoce, hovězí a vepřové občas
cca 1x týdně rybu
Je to různé, během posledního roku jsem první polovinu byl téměř vegetarián, ale nyní v druhé polovině jím více masa (snažím se řídit potřebou mého těla)
jednou cca za půl roku si dám maso
jen ryby
jím drůbeží, ryby a mořské plody, tak 6x týdně, ale snažím se ho omezovat
jím kuřecí, rybí a vepřové maso, nevyhýbám se vegetariánské stravě a "náhradám" masa typu tofu
jím maso cca 2-4x do měsíce, vyhýbám se zejména kuřecímu a vepřovému, vyhledávám zvěřinu
jím méně než 1x týdně většinou domácí nebo bio.
Jím ryby, ale málo
jím ryby, vyhýbám se vepřovému - 3-4x týdně jídlo s masem
jíme jen maso z našeho vlastního domácího chovu.
libové, v létě méně v zimě více
máme většinou vlastní maso z vlastnoručně usmrcených zvířat
maso jím jen pokud by se mělo vyhodit, nekupuji a vyhýbám se mu, omezují spotřebu mléčných výrobků

maso jím jen příležitostně, cca 2x za rok
max. 1x za měsíc, pouze maso z malého chovu
nejím homoiotermní živočichy
nejím kuřecí maso
nejím maso z velkochovů, jím jen cca 1x za dva týdny maso z domácího chovu, ekologického zemědělství, případně divočinu nebo ryby
občas ryby, drůbež
pouze drůbež a některé ryby
pouze ryby a někdy i méně
preferuji ryby a drůbež, cca 5krát týdně (1-3krát ryba)
ryby, drůbeží

**Uveďte prosím důvody (Ize vybrat víc odpovědí), proč nejíte maso nebo ho jíte méně často. Maso nejím nebo ho jím omezeně kvůli tomu, že:**

	Počet	Validní %
průmyslová produkce nebo klecový chov jsou pro mne nepřijatelné	68	68,7
člověk nemá způsobovat utrpení jiným živým bytostem	61	61,6
dělám tím něco pro své zdraví	46	46,5
kvůli produkci skleníkových plynů	44	44,4
z jiných důvodů	17	17,2
kvůli hrozbě nedostatku jídla pro lidi z chudých zemí	16	16,2
nechutná mi	13	13,1
je drahé	4	4,0
nedovoluje mi to má víra či náboženství	0	0,0
nedovoluje mi to můj zdravotní stav	0	0,0

[FILTR: Otázka *byla* položena respondentům, kteří na otázku E2. odpověděli Méně než 1x týdně, Nikdy nebo Jiná možnost. N=99]

**E3. A jak často v týdnu jíte mléčné výrobky, vejce a další živočišné produkty?**

	Počet	Validní %
6-7x týdně	289	52,5
3-5x týdně	194	35,2
1-2x týdně	33	6,0
méně než 1x týdně	17	3,1
nikdy	12	2,2
jiná možnost	6	1,1
Celkem	551	100,0

**Uveďte prosím důvod, proč nejíte vejce nebo mléčné a jiné živočišné produkty, resp. je jíte málo často.**

	Počet	Validní %
průmyslová produkce nebo klecový chov jsou pro mne nepřijatelné	23	65,7
člověk nemá způsobovat utrpení jiným živým bytostem	22	62,9
kvůli produkci skleníkových plynů	15	42,9
dělám tím něco pro své zdraví	14	40,0

z jiných důvodů	10	28,6
kvůli hrozbě nedostatku jídla pro lidi z chudých zemí	10	28,6
nedovoluje mi to můj zdravotní stav	3	8,6
nechutnají mi	2	5,7
jsou drahé	1	2,9
mi to nedovoluje má víra či náboženství	0	0,0

[FILTR: Otázka byla položena respondentům, kteří na otázku E3. odpověděli Méně než 1x týdně, Nikdy nebo Jiná možnost. N=35]

#### E4. Odkud nejčastěji pochází sezónní zelenina a ovoce, které jíte?

	Počet	Validní %
Ze supermarketu/hypermarketu	187	34,8
Z vlastní zahrady či pole	145	27,0
Z obchodu s ovocem a zeleninou	78	14,5
Z farmářských trhů nebo specializovaných obchodů	48	8,9
Od konkrétního farmáře/zemědělce/družstva	43	8,0
Od rodiny, sousedů či známých	37	6,9
Celkem	538	100,0

#### E5. Vyhýbáte se nákupu určitých výrobků a potravin z důvodu ochrany životního prostředí?

	Počet	Validní %
Vždy	62	11,2
Často	237	42,9
Občas	150	27,2
Nikdy	38	6,9
Nevím	65	11,8
Celkem	552	100,0

**Uveďte prosím konkrétně, jaké výrobky nebo potraviny, případně značky nekupujete, a z jakých DŮVODŮ.**

Otevřená otázka.

Nejčastěji uváděné důvody	Počet
Potraviny či výrobky obsahující palmový olej/tuk, palmo-jádrový olej (př. cukrovinky) – devastace rovníkových biotopů	212
Obaly z PET, plastů, hliníku, balená voda, malá balení, složitě balené výrobky – plýtvání obalovými materiály, ekologická stopa	19
Masné/živočišné výrobky z konvenčního chovu, hovězí maso, mléko, vejce a kuřata z velkochovů – týrání zvířat, krutost ke zvířatům, etické důvody, aplikace hormonů, antibiotik	18
Tropické ovoce/plodiny (banány, citrusy, exotické, dřevo) z běžných plantáží, káva, čaj, čokoláda (s výjimkou fair trade) – velká ekologická stopa, negativní externality spojené s dopravou, devastace tropů, nejsou chutné	17



Mořské ryby, rybí potraviny, tuňák – nadměrný rybolov, chov tuňáka, ohrožení delfínů, devastování moří	14
Výrobky s GMO – obavy, etické a zdravotní důvody	12
Výrobky testované na zvířatech – etické důvody	10

<b>Další důvody</b>	
Zboží z dovozu, nelokální (místní ovoce/zelenina, maso, mléčné výrobky) - podpora místních výrobců, ekonomiky, snižování dopadů přepravy	
Zelenina a ovoce mimo sezónu, pěstovaná ve sklenících, hydroponie – bez chuti, neekologická	
Běžná drogerie, čisticí prostředky, prostředky s fosfáty, kosmetika – znečišťování odpadních vod, preference přírodních prostředků (ocet, soda), domácí alternativy	
Výrobky ze slonové kosti, krokodýlí kůže, tropická dřeva	
Kuřecí maso, mražená masa, výrobky, křehčená masa	
Řezané květiny z Afriky – vykořisťování pracovníků, zdravotní dopady používání pesticidů, vysoká spotřeba vody	
Chemické látky určené pro zahradničení, na ničení plevelů, likvidaci škůdců – není potřeba, alternativy	
Konkrétní firmy – různé důvody – nízká kvalita (Mondelez, Škoda, Agrofert - Hamé), případně aféry typu vykáčení stromů (Lidl), intenzivní hospodaření (Agrofert), černá stavba (Bauhaus), symboly konzumu (Shell, KFC, McDonald, Coca Cola), Monsanto.	
Produkty z konkrétních zemí (Polsko, Čína, Španělsko) – nízká kvalita, nedůvěra	
Výrobky od velkých producentů/nadnárodních korporací	
Potraviny nejasného původu, polotovary (dětské příkrmy, pizy), uzeniny, instantní potraviny	
Potraviny s obsahem glutamátu, fruktózového a glukózového sirupu, modifikovaného kukuřičného škrobu, umělých sladiv, chemické přísady („E“)	
Výrobky/potraviny s obsahem mrtvých zvířat	
Pleny, hygienické vložky	

N=394. Pozn. Uveden výběr nejčastěji zmiňovaných položek, provedena kategorizace.

## Hodnocení úrovně ochrany životního prostředí, hodnocení činnosti institucí

### F1. Stará se podle Vašeho názoru Česká republika o ochranu životního prostředí?

	Počet	Validní %
Příliš mnoho	16	3,1
Přiměřeně	168	32,5
Nedostatečně	315	60,9
Nevím	18	3,5
Celkem	517	100,0

### F2. Jaká je podle Vás situace u nás, pokud jde o následující položky. Prosím zvolte vhodnou odpověď pro každou z položek.

	Velmi dobrá	Spíše dobrá	Spíše špatná	Velmi špatná	Nevím	Celkem
	Validní %					
Chování občanů k životnímu prostředí	0,2	31,5	54,7	12,1	1,6	100,0
Přísnost zákonů	3,9	37,7	34,2	16,7	7,5	100,0
Úspornost spotřeby surovin a energií občany	1,6	28,2	46	17,8	6,5	100,0
Dopad těžby dřeva	5,1	24,2	42,1	18,5	10,1	100,0
Úspornost spotřeby surovin a energií ve výrobě	1	15,9	47	18,6	17,6	100,0
Chování podniků k životnímu prostředí	0,6	19,4	53,4	19,4	7,2	100,0
Dopad těžby nerostných surovin	0,2	13,9	43	32	10,8	100,0
Postih těch, co poškozují	0,4	14,8	46,2	32,2	6,4	100,0
Dopad zemědělské činnosti	0,2	12,7	40,9	40,7	5,5	100,0
Zatížení silniční dopravou	0,4	6,1	41,4	48,2	3,9	100,0
Šetrnost k přírodním plochám při výstavbě	0,6	5,1	38,5	51,8	4,1	100,0

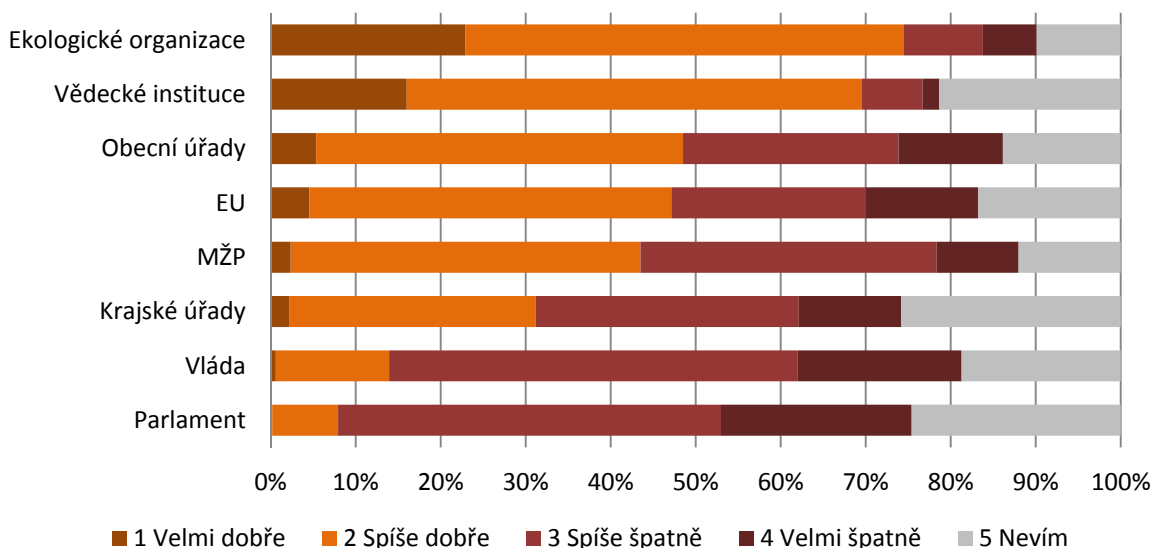
	Velmi dobrá	Spíše dobrá	Spíše špatná	Velmi špatná	Nevím	Celkem
	Počet					
Chování občanů k životnímu prostředí	1	162	281	62	8	514
Přísnost zákonů	20	192	174	85	38	509
Úspornost spotřeby surovin a energií občany	8	143	233	90	33	507
Úspornost spotřeby surovin a energií ve výrobě	5	81	240	95	90	511
Dopad těžby dřeva	26	124	216	95	52	513
Chování podniků k životnímu prostředí	3	100	275	100	37	515
Dopad těžby nerostných surovin	1	71	219	163	55	509
Postih těch, co poškozují	2	76	237	165	33	513
Dopad zemědělské činnosti	1	65	209	208	28	511
Zatížení silniční dopravou	2	31	212	247	20	512
Šetrnost k přírodním plochám při výstavbě	3	26	197	265	21	512

### F3. Pokud jde o ochranu životního prostředí, jak hodnotíte činnost následujících institucí?

Prosím zvolte vhodnou odpověď pro každou z položek.

	Velmi dobře	Spíše dobře	Spíše špatně	Velmi špatně	Nevím	Součet
	Validní %					
Vědecké instituce	16	53,6	7,1	2	21,3	100,0
Ekologické organizace	22,9	51,6	9,3	6,3	9,9	100,0
MŽP	2,4	41,1	34,8	9,6	12,0	100,0
Krajské úřady	2,2	29	31	12	25,8	100,0
Obecní/Městské úřady	5,3	43,2	25,3	12,3	13,9	100,0
EU	4,5	42,6	22,9	13,2	16,8	100,0
Vláda	0,6	13,3	48	19,3	18,7	100,0
Parlament	0,2	7,7	45	22,4	24,6	100,0

	Velmi dobře	Spíše dobře	Spíše špatně	Velmi špatně	Nevím	Součet
	Počet					
Vědecké instituce	81	271	36	10	108	506
Ekologické organizace	116	261	47	32	50	506
MŽP	12	209	177	49	61	508
Krajské úřady	11	147	157	61	131	507
Obecní/Městské úřady	27	218	128	62	70	505
EU	23	216	116	67	85	507
Vláda	3	67	241	97	94	502
Parlament	1	39	227	113	124	504



**F4. A jak byste hodnotil/a aktivity následujících skupin vzhledem k jejich dopadu na stav české přírody a životního prostředí?**

Prosím zvolte vhodnou odpověď pro každou z položek

	Zcela příznivý dopad	Spíše příznivý dopad	Neutrální dopad	Spíše nepříznivý dopad	Zcela nepříznivý dopad	Nevím	Celkem
	Validní %						
Včelaři	47,9	33,8	12,1	0,8	0,4	5,0	100,0
Učitelé environmentální výchovy	39,5	40,3	9,9	2,4	0,2	7,7	100,0
Ochránci přírody	36,9	48,0	6,5	4,4	0,8	3,4	100,0
Přírodovědci, odborníci	33,5	47,7	10,7	1,6	0,2	6,3	100,0
Biofarmáři, ekologičtí zemědělci	18,9	47,2	24,1	4,4	0,4	5,0	100,0
Ochránci práv zvířat	18,1	39,2	24,5	9,7	3,2	5,4	100,0
Ekologičtí aktivisté	16,7	38,0	12,7	18,7	8,6	5,2	100,0
Vegani	14,9	19,1	39,8	5,8	4,6	15,9	100,0
Provozovatelé OZE	10,2	29,2	20,4	22,8	8,8	8,6	100,0
Členové turistických klubů	9,7	39,0	41,9	4,8	0,6	4,0	100,0
Myslivci	6,5	25,5	16,8	31,7	13,9	5,5	100,0
Rybáři-rybníkáři	6,2	26,2	16,9	26,4	15,7	8,7	100,0
Lesní hospodáři	5,2	30,7	19,6	30,5	7,4	6,6	100,0
Sportovní rybáři	3,0	14,5	45,8	18,5	5,4	12,7	100,0
Vodohospodáři	2,6	22,7	21,9	30,4	9,1	13,3	100,0
Úředníci odboru ŽP	1,6	31,5	31,1	13,3	5,5	17,0	100,0
Zemědělci (mimo ekol.zeměděl.)	0,8	5,6	12,3	51,0	27,0	3,4	100,0
Developeři	0,4	1,0	3,2	25,5	61,7	8,2	100,0

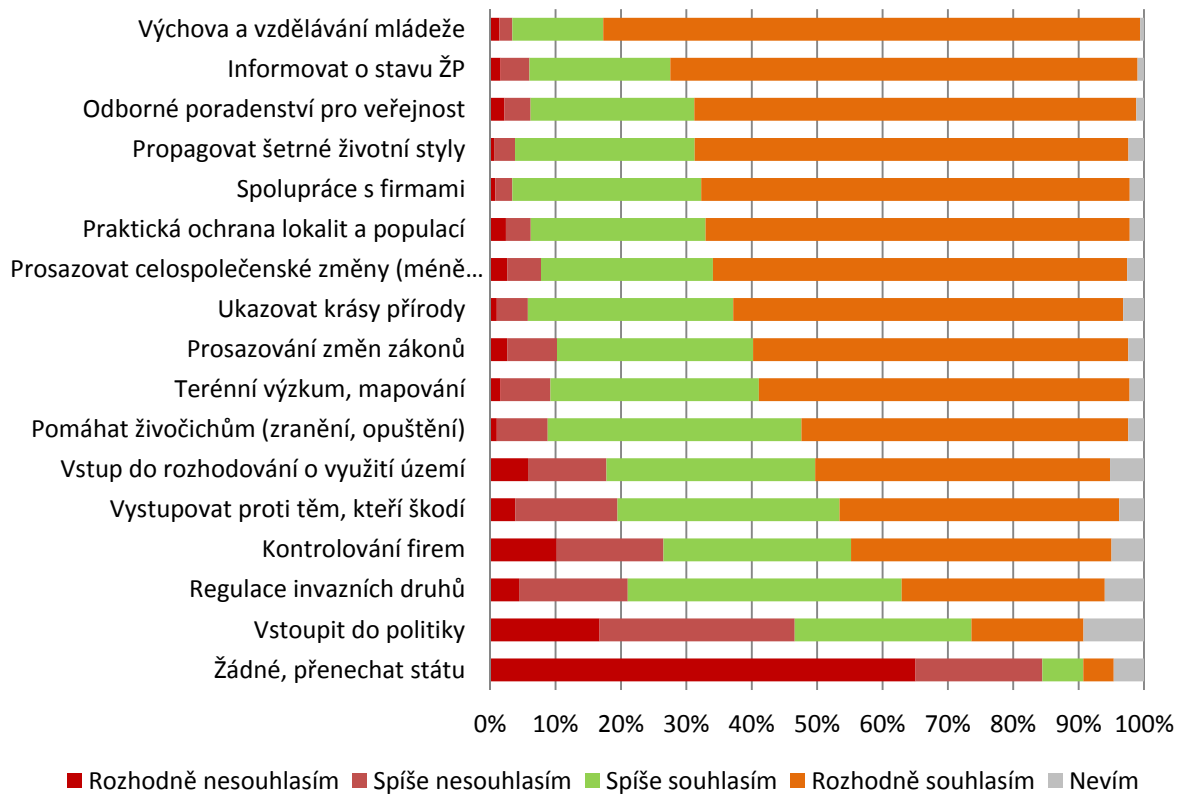
	Zcela příznivý dopad	Spíše příznivý dopad	Neutrální dopad	Spíše nepříznivý dopad	Zcela nepříznivý dopad	Nevím	Celkem
	Počet						
Včelaři	241	170	61	4	2	25	503
Učitelé environmentální výchovy	199	203	50	12	1	39	504
Ochránci přírody	186	242	33	22	4	17	504
Přírodovědci, odborníci	169	241	54	8	1	32	505
Biofarmáři, ekologičtí zemědělci	95	237	121	22	2	25	502
Ochránci práv zvířat	91	197	123	49	16	27	503
Ekologičtí aktivisté	84	191	64	94	43	26	502
Vegani	75	96	200	29	23	80	503
Provozovatelé OZE	51	146	102	114	44	43	500
Členové turistických klubů	48	194	208	24	3	20	497
Myslivci	33	129	85	160	70	28	505
Rybáři - rybníkáři	31	132	85	133	79	44	504
Lesní hospodáři	26	154	98	153	37	33	501
Sportovní rybáři	15	73	230	93	27	64	502
Vodohospodáři	13	113	109	151	45	66	497

Úředníci odborů životního prostředí	8	159	157	67	28	86	505
Zemědělci (mimo ekol.zeměděl.)	4	28	62	257	136	17	504
Developeři	2	5	16	128	309	41	501

**F5. Jaké aktivity by podle Vás měly vyvíjet ekologické neziskové organizace ve prospěch ochrany přírody a životního prostředí?**

	Rozhodně nesouhlasím	Spíše nesouhlasím	Spíše souhlasím	Rozhodně souhlasím	Nevím	Celkem
	Validní %					
Výchova a vzdělávání mládeže	1,4	2,0	13,9	82,1	,6	100,0
Informovat o stavu ŽP	1,6	4,4	21,6	71,5	1,0	100,0
Odborné poradenství pro veřejnost	2,2	4,0	25,0	67,6	1,2	100,0
Propagovat šetrné životní styly	,6	3,2	27,5	66,3	2,4	100,0
Spolupráce s firmami	,8	2,6	28,9	65,5	2,2	100,0
Praktická ochrana lokalit a populací	2,4	3,8	26,7	64,9	2,2	100,0
Prosazovat celospolečenské změny (méně konzumu)	2,6	5,2	26,3	63,3	2,6	100,0
Ukazovat krásy přírody	1,0	4,8	31,4	59,6	3,2	100,0
Prosazování změn zákonů	2,6	7,6	30,0	57,4	2,4	100,0
Terénní výzkum, mapování	1,6	7,6	31,9	56,7	2,2	100,0
Pomáhat živočichům (zranění, opuštění)	1,0	7,8	38,8	50,0	2,4	100,0
Vstup do rozhodování o využití území	5,8	12,0	31,9	45,1	5,2	100,0
Vystupovat proti těm, kteří škodí	3,8	15,7	33,9	42,8	3,8	100,0
Kontrolování firem	10,2	16,3	28,7	39,8	5,0	100,0
Regulace invazních druhů	4,4	16,6	41,9	31,1	6,0	100,0
Vstoupit do politiky	16,7	29,8	27,0	17,1	9,3	100,0
Žádné, přenechat státu	65,1	19,4	6,3	4,6	4,6	100,0

	Rozhodně nesouhlasím	Spíše nesouhlasím	Spíše souhlasím	Rozhodně souhlasím	Nevím	Celkem
	Počet					
Výchova a vzdělávání mládeže	7	10	70	413	3	503
Informovat o stavu ŽP	8	22	108	358	5	501
Odborné poradenství pro veřejnost	11	20	126	340	6	503
Propagovat šetrné životní styly	3	16	138	333	12	502
Spolupráce s firmami	4	13	145	329	11	502
Praktická ochrana lokalit a populací	12	19	134	325	11	501
Prosazovat celospolečenské změny (méně konzumu)	13	26	132	318	13	502
Ukazovat krásy přírody	5	24	158	300	16	503
Prosazování změn zákonů	13	38	150	287	12	500
Terénní výzkum, mapování	8	38	159	283	11	499
Pomáhat živočichům (zranění, opuštění)	5	39	194	250	12	500
Vstup do rozhodování o využití území	29	60	160	226	26	501
Vystupovat proti těm, kteří škodí	19	78	169	213	19	498
Kontrolování firem	51	82	144	200	25	502
Regulace invazních druhů	22	83	209	155	30	499
Vstoupit do politiky	83	148	134	85	46	496
Žádné, přenechat státu	322	96	31	23	23	495



## Nové ekologické paradigma, hodnocení problémů

G1. Nyní bychom se Vás rádi zeptali na Váš názor na různá témata týkající se životního prostředí. U každého tvrzení prosím uveďte, do jaké míry s ním souhlasíte nebo nesouhlasíte.

Počet obyvatel se blíží limitu, který může země uživit.

	Počet	Validní %
Rozhodně nesouhlasím	20	4,3
Spíše nesouhlasím	64	13,6
Ani souhlas/nesouhlas	95	20,3
Spíše souhlasím	163	34,8
Rozhodně souhlasím	127	27,1
Celkem	469	100,0

Lidé mají právo upravovat přírodní prostředí tak, aby vyhovovalo jejich potřebám.

	Počet	Validní %
Rozhodně nesouhlasím	78	16,7
Spíše nesouhlasím	162	34,8
Ani souhlas/nesouhlas	122	26,2
Spíše souhlasím	87	18,7
Rozhodně souhlasím	17	3,6
Celkem	466	100,0

Když lidé zasahují do přírody, často to vede ke katastrofálním následkům.

	Počet	Validní %
Rozhodně nesouhlasím	12	2,6
Spíše nesouhlasím	42	9,1
Ani souhlas/nesouhlas	84	18,1
Spíše souhlasím	189	40,7
Rozhodně souhlasím	137	29,5
Celkem	464	100,0

Lidská vynalézavost je zárukou, že se země nestane kvůli lidské činnosti neobyvatelnou.

	Počet	Validní %
Rozhodně nesouhlasím	90	19,4
Spíše nesouhlasím	156	33,7
Ani souhlas/nesouhlas	100	21,6
Spíše souhlasím	87	18,8
Rozhodně souhlasím	30	6,5
Celkem	463	100,0

**Lidé vážně zneužívají životní prostředí.**

	Počet	Validní %
Rozhodně nesouhlasím	11	2,4
Spíše nesouhlasím	28	6,1
Ani souhlas/nesouhlas	56	12,1
Spíše souhlasím	177	38,3
Rozhodně souhlasím	190	41,1
Celkem	462	100,0

**Země má více než dostatečné množství přírodních zdrojů, musíme se jen naučit, jak je využívat.**

	Počet	Validní %
Rozhodně nesouhlasím	55	11,9
Spíše nesouhlasím	111	24,1
Ani souhlas/nesouhlas	87	18,9
Spíše souhlasím	140	30,4
Rozhodně souhlasím	68	14,8
Celkem	461	100,0

**Rostliny a zvířata mají stejné právo na existenci jako člověk.**

	Počet	Validní %
Rozhodně nesouhlasím	3	,6
Spíše nesouhlasím	21	4,5
Ani souhlas/nesouhlas	50	10,8
Spíše souhlasím	120	25,9
Rozhodně souhlasím	269	58,1
Celkem	463	100,0

**Přírodní rovnováha je tak silná, že může zvládnout dopady činností moderních průmyslových společností.**

	Počet	Validní %
Rozhodně nesouhlasím	146	31,6
Spíše nesouhlasím	205	44,4
Ani souhlas/nesouhlas	64	13,9
Spíše souhlasím	28	6,1
Rozhodně souhlasím	19	4,1
Celkem	462	100,0

**Lidé – i přes své speciální schopnosti a dovednosti – podléhají stále zákonům přírody.**

	Počet	Validní %
Rozhodně nesouhlasím	7	1,5
Spíše nesouhlasím	13	2,8
Ani souhlas/nesouhlas	25	5,4
Spíše souhlasím	121	26,1
Rozhodně souhlasím	297	64,1
Celkem	463	100,0



**Takzvaná „ekologická krize,“ které lidstvo čelí, je silně zveličovaná.**

	Počet	Validní %
Rozhodně nesouhlasím	148	32,0
Spíše nesouhlasím	173	37,4
Ani souhlas/nesouhlas	81	17,5
Spíše souhlasím	41	8,9
Rozhodně souhlasím	19	4,1
Celkem	462	100,0

**Země má pouze omezený prostor a omezené zdroje.**

	Počet	Validní %
Rozhodně nesouhlasím	5	1,1
Spíše nesouhlasím	14	3,0
Ani souhlas/nesouhlas	34	7,3
Spíše souhlasím	123	26,5
Rozhodně souhlasím	288	62,1
Celkem	464	100,0

**Lidé jsou určeni k tomu, aby vládli přírodě.**

	Počet	Validní %
Rozhodně nesouhlasím	276	59,7
Spíše nesouhlasím	102	22,1
Ani souhlas/nesouhlas	50	10,8
Spíše souhlasím	27	5,8
Rozhodně souhlasím	7	1,5
Celkem	462	100,0

**Přírodní rovnováha je velmi křehká a může být snadno porušena.**

	Počet	Validní %
Rozhodně nesouhlasím	7	1,5
Spíše nesouhlasím	26	5,6
Ani souhlas/nesouhlas	37	8,0
Spíše souhlasím	160	34,7
Rozhodně souhlasím	231	50,1
Celkem	461	100,0

**Lidé nakonec pochopí, jak svět přírody funguje a budou schopni mít ho pod kontrolou.**

	Počet	Validní %
Rozhodně nesouhlasím	96	21,0
Spíše nesouhlasím	154	33,6
Ani souhlas/nesouhlas	148	32,3
Spíše souhlasím	48	10,5
Rozhodně souhlasím	12	2,6
Celkem	458	100,0

**Pokud vše bude pokračovat současným směrem, brzy se dočkáme velké ekologické katastrofy.**

	Počet	Validní %
Rozhodně nesouhlasím	12	2,6
Spíše nesouhlasím	44	9,5
Ani souhlas/nesouhlas	108	23,4
Spíše souhlasím	182	39,5
Rozhodně souhlasím	115	24,9
Celkem	461	100,0

**Aby lidé přežili, musí žít v souladu s přírodou.**

	Počet	Validní %
Rozhodně nesouhlasím	5	1,1
Spíše nesouhlasím	8	1,7
Ani souhlas/nesouhlas	41	8,9
Spíše souhlasím	163	35,2
Rozhodně souhlasím	246	53,1
Celkem	463	100,0

**Rostliny a zvířata existují především proto, aby je využívali lidé.**

	Počet	Validní %
Rozhodně nesouhlasím	277	59,8
Spíše nesouhlasím	102	22,0
Ani souhlas/nesouhlas	60	13,0
Spíše souhlasím	18	3,9
Rozhodně souhlasím	6	1,3
Celkem	463	100,0

**G2. Jak závažné jsou podle Vás v celosvětovém měřítku následující jevy?**

<b>Úbytek tropických deštných pralesů</b>	Počet	Validní %
Velmi závažný	368	80,2
Dostí závažný	81	17,6
Málo závažný	5	1,1
Neví	5	1,1
Celkem	459	100,0

<b>Znečišťování zdrojů pitné vody - řek, podzemní vody, atd.</b>	Počet	Validní %
Velmi závažný	370	80,6
Dostí závažný	81	17,6
Málo závažný	5	1,1
Vůbec to není problém	0	0,0
Neví	3	0,7
Celkem	459	100,0

<b>Hromadění odpadů</b>	Počet	Validní %
Velmi závažný	252	55,0
Dosti závažný	181	39,5
Málo závažný	23	5,0
Vůbec to není problém	1	0,2
Neví	1	0,2
Celkem	458	100,0

<b>Provoz jaderných elektráren</b>	Počet	Validní %
Velmi závažný	50	11,0
Dosti závažný	115	25,3
Málo závažný	192	42,3
Vůbec to není problém	70	15,4
Neví	27	5,9
Celkem	454	100,0

<b>Znečišťování, znehodnocování zemědělské půdy</b>	Počet	Validní %
Velmi závažný	304	66,7
Dosti závažný	142	31,1
Málo závažný	3	0,7
Vůbec to není problém	2	0,4
Neví	5	1,1
Celkem	456	100,0

<b>Úbytek rostlinných a živočišných druhů</b>	Počet	Validní %
Velmi závažný	262	57,2
Dosti závažný	162	35,4
Málo závažný	27	5,9
Vůbec to není problém	4	0,9
Neví	3	0,7
Celkem	458	100,0

<b>Globální oteplování</b>	Počet	Validní %
Velmi závažný	199	43,7
Dosti závažný	164	36,0
Málo závažný	56	12,3
Vůbec to není problém	17	3,7
Neví	19	4,2
Celkem	455	100,0

<b>Nedostatek pitné vody</b>	Počet	Validní %
Velmi závažný	343	74,9
Dosti závažný	103	22,5
Málo závažný	6	1,3
Vůbec to není problém	1	0,2
Neví	5	1,1
Celkem	458	100,0

<b>Vyčerpávání zdrojů surovin</b>	Počet	Validní %
Velmi závažný	150	32,9
Dosti závažný	216	47,4
Málo závažný	71	15,6
Vůbec to není problém	9	2,0
Neví	10	2,2
Celkem	456	100,0

<b>Přelidnění</b>	Počet	Validní %
Velmi závažný	189	41,4
Dosti závažný	184	40,4
Málo závažný	65	14,3
Vůbec to není problém	7	1,5
Neví	11	2,4
Celkem	456	100,0

<b>Pěstování geneticky upravených potravin</b>	Počet	Validní %
Velmi závažný	108	23,7
Dosti závažný	131	28,7
Málo závažný	125	27,4
Vůbec to není problém	47	10,3
Neví	45	9,9
Celkem	456	100,0

**G3. Zde je seznam různých problémů z oblasti ochrany přírody a životního prostředí. Jsou podle Vás tyto problémy pro Českou republiku naléhavé?**

<b>Úbytek volné krajiny, rozšiřující se zástavba</b>	Počet	Validní %
Rozhodně ne	2	0,4
Spíše ne	17	3,7
Spíše ano	120	25,9
Rozhodně ano	317	68,5
Neví, nemá názor	7	1,5
<b>Celkem</b>	<b>463</b>	<b>100,0</b>

<b>Znečištění ovzduší</b>	Počet	Validní %
Rozhodně ne	1	0,2
Spíše ne	76	16,5
Spíše ano	227	49,2
Rozhodně ano	152	33,0
Neví, nemá názor	5	1,1
<b>Celkem</b>	<b>461</b>	<b>100,0</b>

<b>Znečištění povrchových vod (rybníky, řeky)</b>	Počet	Validní %
Rozhodně ne	2	0,4
Spíše ne	62	13,4
Spíše ano	189	40,9
Rozhodně ano	200	43,3
Neví, nemá názor	9	1,9
<b>Celkem</b>	<b>462</b>	<b>100,0</b>

<b>Velké množství odpadů</b>	Počet	Validní %
Rozhodně ne	3	0,6
Spíše ne	74	16,0
Spíše ano	197	42,5
Rozhodně ano	183	39,5
Neví, nemá názor	6	1,3
<b>Celkem</b>	<b>463</b>	<b>100,0</b>

<b>Regulace vodních toků</b>	Počet	Validní %
Rozhodně ne	4	0,9
Spíše ne	47	10,2
Spíše ano	188	40,8
Rozhodně ano	206	44,7
Neví, nemá názor	16	3,5
<b>Celkem</b>	<b>461</b>	<b>100,0</b>

<b>Jednotvárné zemědělské hospodaření</b>	Počet	Validní %
Rozhodně ne	3	0,7
Spíše ne	16	3,5
Spíše ano	140	30,5
Rozhodně ano	290	63,2
Neví, nemá názor	10	2,2
Celkem	459	100,0

<b>Úbytek lesů</b>	Počet	Validní %
Rozhodně ne	131	28,4
Spíše ne	116	25,2
Spíše ano	103	22,3
Rozhodně ano	108	23,4
Neví, nemá názor	3	0,7
Celkem	461	100,0

<b>Pěstování řepky místo tradičních plodin</b>	Počet	Validní %
Rozhodně ne	11	2,4
Spíše ne	39	8,5
Spíše ano	173	37,7
Rozhodně ano	219	47,7
Neví, nemá názor	17	3,7
Celkem	459	100,0

<b>Úbytek přírodní rozmanitosti, mizení rostlinných a živočišných druhů</b>	Počet	Validní %
Rozhodně ne	2	0,4
Spíše ne	26	5,7
Spíše ano	149	32,4
Rozhodně ano	275	59,8
Neví, nemá názor	8	1,7
Celkem	460	100,0

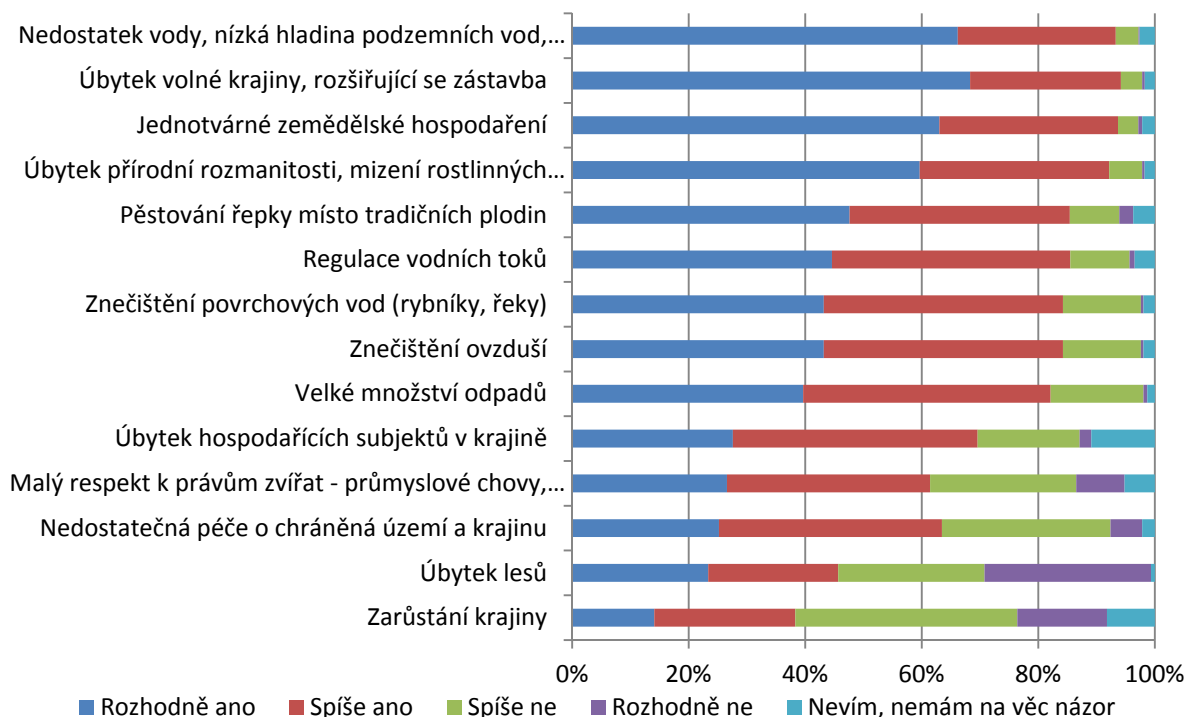
<b>Nedostatečná péče o chráněná území a krajinu</b>	Počet	Validní %
Rozhodně ne	25	5,4
Spíše ne	132	28,8
Spíše ano	176	38,3
Rozhodně ano	116	25,3
Neví, nemá názor	10	2,2
Celkem	459	100,0

<b>Malý respekt k právům zvířat - průmyslové chovy, laboratoře, kožešinové farmy</b>	Počet	Validní %
Rozhodně ne	38	8,3
Spíše ne	114	24,9
Spíše ano	160	34,9
Rozhodně ano	122	26,6
Neví, nemá názor	24	5,2
Celkem	458	100,0

<b>Úbytek hospodařících subjektů v krajině</b>	Počet	Validní %
Rozhodně ne	1	0,2
Spíše ne	18	3,9
Spíše ano	125	27,1
Rozhodně ano	305	66,2
Neví, nemá názor	12	2,6
Celkem	461	100,0

<b>Nedostatek vody, nízká hladina podzemních vod, odvodňování mokřadů</b>	Počet	Validní %
Rozhodně ne	70	15,2
Spíše ne	176	38,2
Spíše ano	112	24,3
Rozhodně ano	65	14,1
Neví, nemá názor	38	8,2
Celkem	461	100,0

<b>Zarůstání krajiny</b>	Počet	Validní %
Rozhodně ne	9	2,0
Spíše ne	79	17,3
Spíše ano	192	42,1
Rozhodně ano	126	27,6
Neví, nemá názor	50	11,0
Celkem	456	100,0



**G4. Rádi bychom znali Váš názor na důležitost přírodní rozmanitosti a zachování ohrožených druhů rostlin a živočichů. Prohlédněte si prosím výroky, vyberte až 3 možnosti, které jsou podle vás nejdůležitější, a určete jejich pořadí podle důležitosti.**

1. volba	Počet	Validní %
Rozmanitost je zárukou přírodní rovnováhy	213	47,7
Rozmanitost utváří charakter místa	103	23,0
Krajina s mnoha různými druhy rostlin a květin je krásná	51	11,4
Rozmanitost může přinášet finanční zisk	44	9,8
Rozmanitost je nezbytná pro lidské zdraví a přežití	36	8,1
Celkem	447	100,0

2. volba	Počet	Validní %
Rozmanitost utváří charakter místa	212	48,8
Rozmanitost je zárukou přírodní rovnováhy	102	23,5
Rozmanitost je nezbytná pro lidské zdraví a přežití	51	11,8
Krajina s mnoha různými druhy rostlin a květin je krásná	47	10,8
Rozmanitost může přinášet finanční zisk	22	5,1
Celkem	434	100,0



<b>3. volba</b>	Počet	Validní %
Krajina s mnoha různými druhy rostlin a květin je krásná	127	31,8
Rozmanitost je zárukou přírodní rovnováhy	100	25,0
Rozmanitost je nezbytná pro lidské zdraví a přežití	66	16,5
Rozmanitost utváří charakter místa	56	14,0
Rozmanitost může přinášet finanční zisk	51	12,8
Celkem	400	100,0

<b>Celkem – 3 volby</b>	Počet	Validní %	% případů
Rozmanitost je zárukou přírodní rovnováhy	415	32,4	92,8
Rozmanitost utváří charakter místa	371	29,0	83,0
Krajina s mnoha různými druhy rostlin a květin je krásná	225	17,6	50,3
Rozmanitost je nezbytná pro lidské zdraví a přežití	153	11,9	34,2
Rozmanitost může přinášet finanční zisk	117	9,1	26,2
Celkem	1281	100,0	286,6

N= 447.

## Postoje k vybraným otázkám ochrany přírody a životního prostředí

**H1. Norek americký pochází ze Severní Ameriky a byl zavlečen do Evropy, kde se v současné době rychle šíří jako invazní druh. Způsobuje značné škody rybářům a ohrožuje také mokřadní populace, včetně ohrožených druhů ptáků, obojživelníků či raků. Jaký máte názor na přístup k tomuto druhu?**

	Počet	Validní %
Pro regulaci ve vybraných oblastech	189	41,5
Pro regulaci formou odstřelu	146	32,1
Neví, nemá dostatek informací	73	16,0
Jiná možnost	22	4,8
Proti likvidaci, příroda má vlastní procesy	15	3,3
Proti likvidaci, norek má právo na život	10	2,2
Celkem	455	100,0

### Jiná možnost:

Absolutní likvidace všemi prostředky
Invazivní druh, ale odstřelem se jeho populace neomezí, otázka je irelevantní naznačující neznalost chování norka amerického
Nejsem proti zabíjení zvířat, avšak pokud má jakékoliv zvíře svým přemnožením vliv na jiné druhy a přírodu, mělo by dojít k regulaci humánní cestou a to jen v případech, kdy k danému úbytku nedojde vlastní cestou přírody.
Nejsem si jistá, jestli vzhledem k proměně klimatu má cenu bojovat s jakýmikoli druhy, které v současnosti označujeme za invazní či nepůvodní a tak podobně. Problémem je jejich rychlé množení a nedostatek predátorů. Je potřeba přírodě navrátit její
Nemyslím si, že by bylo aktuálně organizačně a technicky možné provést efektivně celoplošnou regulaci, ale přesto souhlasím s odstřelem ve vybraných lokalitách
Není nějaké zvířátko, které by přírodně jeho počet zmenšilo? Jinak souhlasím s regulací počtu norka, zejména ve vybraných oblastech
Není-li ohrožen, tedy má-li dobré přirozené podmínky pro život jinde, pak bych volila odchyt (jsme-li toho schopni) příp. jinou formu systematického odstranění z jeho nepřirozeného prostředí.
Nesouhlasím s likvidací, je potřeba najít přirozeného predátora. Člověk nemá dovážet zvířata, které v dané oblasti nežijí.
Neviděl bych to tak dramaticky
Norky vypustili z farem zběsilí ochránci zvířat, bohužel nyní nutno vystřílet
Postavení chovů kožešinových zvířat mimo zákon, regulace početnosti v kritických oblastech
Použijte přirozeného predátora
Předně by pseudoochránci zvířat měli přestat pouštět norky z norčích farem do divočiny. Jinak je to snaha na úrovni vylévání vody cedníkem.
Souhlasím s regulací počtu norka, zejména v soukromých chovech by mělo být zakázáno jeho množení, dále vhodné regulace ve vybraných oblastech
Souhlasím se systematickou likvidací norka amerického ale účinnou formou odchytu (pasti) a následného humánního usmrcení. Odstřel je nereálný.

Souhlasím sice s případnou likvidací, ale nemá to už asi moc smysl, některé druhy už nezlíkujeme, naše krajina a příroda se s tím bude muset nějak vyrovnat, je možné, že některé naše druhy na to doplatí
Systematická regulace počtu mimo chráněná území, likvidace v chráněných územích. Podpora druhů norkem americkým vytlačovaných, či lovených, podpora norka evropského.
Tuhle bitvu už jsme prohráli, dnes již nelze norka zregulovat
Utopicky bych se přála, aby bylo možné norky z naší přírody odebrat a vrátit je do jejich původního prostředí. Nemyslím si, že máme právo je vyvraždit, protože jsme je zavlekli někam, kde být neměli. Ale bohužel není příliš jiná možnost, když mu
Už je ten dotazník na mě moc dlouhý, rozhodl jsem se dále otázky nevyplňovat - nemám tolik času. Jsem příště ochotný vyplnit 10x kratší dotazník nejvíce...
Zastřelit ochránce zvířat
Zcela souhlasím s likvidací, ale současně vím, že ji efektivně nelze dělat, takže v praxi nezbyde, než se spolehnout na přírodní procesy (které ovšem mohou zahrnovat i vymizení druhů)

Pozn. Řazeno abecedně.

## H2. Co si myslíte o výrobě a spotřebě palmového oleje a dalších produktů z palmy olejné?

### Problémy spojené s palmovým olejem se dnes zbytečně zveličují.

	Počet	Validní %
Rozhodně nesouhlasím	199	44,5
Spíše nesouhlasím	98	21,9
Ani souhlasím, ani nesouhlasím	53	11,9
Spíše souhlasím	42	9,4
Rozhodně souhlasím	7	1,6
Nevím	48	10,7
Celkem	447	100,0

### Výroba palmového oleje pomáhá ekonomickému rozvoji zemí třetího světa.

	Počet	Validní %
Rozhodně nesouhlasím	93	20,8
Spíše nesouhlasím	112	25,1
Ani souhlasím, ani nesouhlasím	67	15,0
Spíše souhlasím	78	17,4
Rozhodně souhlasím	28	6,3
Nevím	69	15,4
Celkem	447	100,0

**Použití palmového oleje v palivech by mělo být zakázáno.**

	Počet	Validní %
Rozhodně nesouhlasím	11	2,4
Spíše nesouhlasím	13	2,9
Ani souhlasím, ani nesouhlasím	42	9,3
Spíše souhlasím	101	22,4
Rozhodně souhlasím	214	47,6
Nevím	69	15,3
Celkem	450	100,0

**Monokultury palmy olejně ohrožují přežití vzácných druhů i celých ekosystémů.**

	Počet	Validní %
Rozhodně nesouhlasím	7	1,6
Spíše nesouhlasím	4	,9
Ani souhlasím, ani nesouhlasím	11	2,4
Spíše souhlasím	87	19,4
Rozhodně souhlasím	304	67,7
Nevím	36	8,0
Celkem	449	100,0

**Palmového oleje se používá příliš a jeho spotřeba je u nás nadbytečná.**

	Počet	Validní %
Rozhodně nesouhlasím	5	1,1
Spíše nesouhlasím	9	2,0
Ani souhlasím, ani nesouhlasím	32	7,2
Spíše souhlasím	97	21,7
Rozhodně souhlasím	253	56,6
Nevím	51	11,4
Celkem	447	100,0

**Certifikace palmového oleje je zárukou udržitelné a ekologicky šetrné výroby.**

	Počet	Validní %
Rozhodně nesouhlasím	66	14,8
Spíše nesouhlasím	99	22,2
Ani souhlasím, ani nesouhlasím	73	16,4
Spíše souhlasím	87	19,5
Rozhodně souhlasím	30	6,7
Nevím	91	20,4
Celkem	446	100,0

**Dovoz palmového oleje by měl být regulován (např. formou cla či daně).**

	Počet	Validní %
Rozhodně nesouhlasím	10	2,2
Spíše nesouhlasím	15	3,4
Ani souhlasím, ani nesouhlasím	39	8,7
Spíše souhlasím	125	28,0
Rozhodně souhlasím	198	44,2
Nevím	60	13,4
Celkem	447	100,0

**Podobné dopady jako palma olejná mají i jiné plodiny pěstované v tzv. třetím světě.**

	Počet	Validní %
Rozhodně nesouhlasím	8	1,8
Spíše nesouhlasím	15	3,4
Ani souhlasím, ani nesouhlasím	34	7,6
Spíše souhlasím	161	36,1
Rozhodně souhlasím	149	33,4
Nevím	79	17,7
Celkem	447	100,0

**Palmový olej v potravinách by měl být nahrazen jiným druhem oleje.**

	Počet	Validní %
Rozhodně nesouhlasím	8	1,8
Spíše nesouhlasím	18	4,0
Ani souhlasím, ani nesouhlasím	43	9,6
Spíše souhlasím	137	30,6
Rozhodně souhlasím	194	43,3
Nevím	48	10,7
Celkem	448	100,0

**H3. Uvedte, co si Vy osobně myslíte o následujících výrocích týkajících se životního prostředí. Zde jsou uvedeny dva krajní názory na některé otázky. Zvolte tu odpověď, která je Vám bližší, svůj názor můžete odstupňovat na škále od 1 do 6.**

**1 – Správa národního parku má při kůrovcové kalamitě kácet napadené stromy i v bezzásahové zóně**

**6 – Správa národního parku má les v bezzásahové zóně ponechat přirozenému vývoji.**

	Počet	Validní %
1 kácet napadené stromy	57	12,7
2	32	7,1
3	40	8,9
4	27	6,0
5	65	14,5
6 ponechat přirozenému vývoji	227	50,7
Celkem	448	100,0

**1 – Česká republika má umožnit stavbu nových jezů na Labi pro rozvoj lodní dopravy.**

**6 – Česká republika má spíše chránit přírodně cenná území řeky a jezy nepovolit.**

	Počet	Validní %
1 postavit nové jezy	21	4,7
2	20	4,5
3	35	7,8
4	32	7,1
5	79	17,6
6 chránit cenná území	261	58,3
Celkem	448	100,0

**1 – Dálnice mají být vedeny přes chráněná přírodní území, pokud by alternativa byla výrazně dražší.**

**6 – Pro stavbu dálnic mají být voleny přírodně šetrnější varianty, i pokud by byly výrazně dražší.**

	Počet	Validní %
1 vést přes chráněná území	12	2,7
2	14	3,1
3	34	7,6
4	42	9,4
5	93	20,8
6 volit přírodně šetrné varianty	252	56,4
Celkem	447	100,0

	Počet	Minimum	Maximum	Průměr	Standardní odchylka
H3. Národní park - bezzásahová zóna	448	1	6	4,54	1,845
H3. Jezy na Labi	448	1	6	5,03	1,457
H3. Dálnice v chráněných územích	447	1	6	5,12	1,290
Validní počet (listwise)	447				

**H4.a Pravděpodobně jste již slyšeli o myšlence, že dochází ke změně klimatu a růstu průměrné teploty na Zemi za posledních sto let. Jaký je Váš osobní názor? Myslíte si, že se klima na Zemi mění?**

	Počet	Validní %
rozhodně se nemění	3	,7
pravděpodobně se nemění	9	2,0
pravděpodobně se mění	145	32,0
rozhodně se mění	292	64,5
Neví	4	,9
Celkem	453	100,0

**H4.b Myslíte si, že změna klimatu je způsobena přírodními procesy, lidskou činností, nebo obojím?**

	Počet	Validní %
zcela přírodními procesy	4	,9
převážně přírodními procesy	43	9,6
zhruba stejně	139	31,0
převážně lidskou činností	224	49,9
zcela lidskou činností	22	4,9
nic jako změna klimatu neprobíhá	1	,2
Neví	16	3,6
Celkem	449	100,0

**H4.c Jak moc, pokud vůbec, se cítíte znepokojen/a změnami klimatu?**

	Počet	Validní %
není znepokojený	15	3,3
není moc znepokojený	42	9,4
trochu znepokojený	176	39,3
velmi znepokojený	183	40,8
extrémně znepokojený	29	6,5
Neví	3	,7
Celkem	448	100,0

#### H5. Do jaké míry byste podporoval/a následující politické kroky v oblasti ekologie v ČR?

<b>Zavést ekologické zdanění podniků, které výrazně znečišťují životní prostředí.</b>	Počet	Validní %
Rozhodně nesouhlas	6	1,3
Nesouhlas	13	2,9
Ani souhlas, ani nesouhlas	24	5,4
Souhlas	119	26,6
Rozhodně souhlas	270	60,4
Nevím	15	3,4
<b>Celkem</b>	<b>447</b>	<b>100,0</b>

<b>Garantovat minimální výkupní ceny větrné a solární energie a biomasy.</b>	Počet	Validní %
Rozhodně nesouhlas	58	12,9
Nesouhlas	86	19,2
Ani souhlas, ani nesouhlas	99	22,1
Souhlas	97	21,7
Rozhodně souhlas	54	12,1
Nevím	54	12,1
<b>Celkem</b>	<b>448</b>	<b>100,0</b>

<b>Snížit spotřebu energie pomocí dotací na lepší tepelnou izolaci obytných domů.</b>	Počet	Validní %
Rozhodně nesouhlas	14	3,1
Nesouhlas	24	5,4
Ani souhlas, ani nesouhlas	41	9,2
Souhlas	216	48,2
Rozhodně souhlas	143	31,9
Nevím	10	2,2
<b>Celkem</b>	<b>448</b>	<b>100,0</b>

<b>Financovat dotační program pro domácnosti a obce na zařízení na střeších domů a veřejných budov využívající solární energii.</b>	Počet	Validní %
Rozhodně nesouhlas	15	3,3
Nesouhlas	11	2,5
Ani souhlas, ani nesouhlas	44	9,8
Souhlas	177	39,5
Rozhodně souhlas	186	41,5
Nevím	15	3,3
<b>Celkem</b>	<b>448</b>	<b>100,0</b>



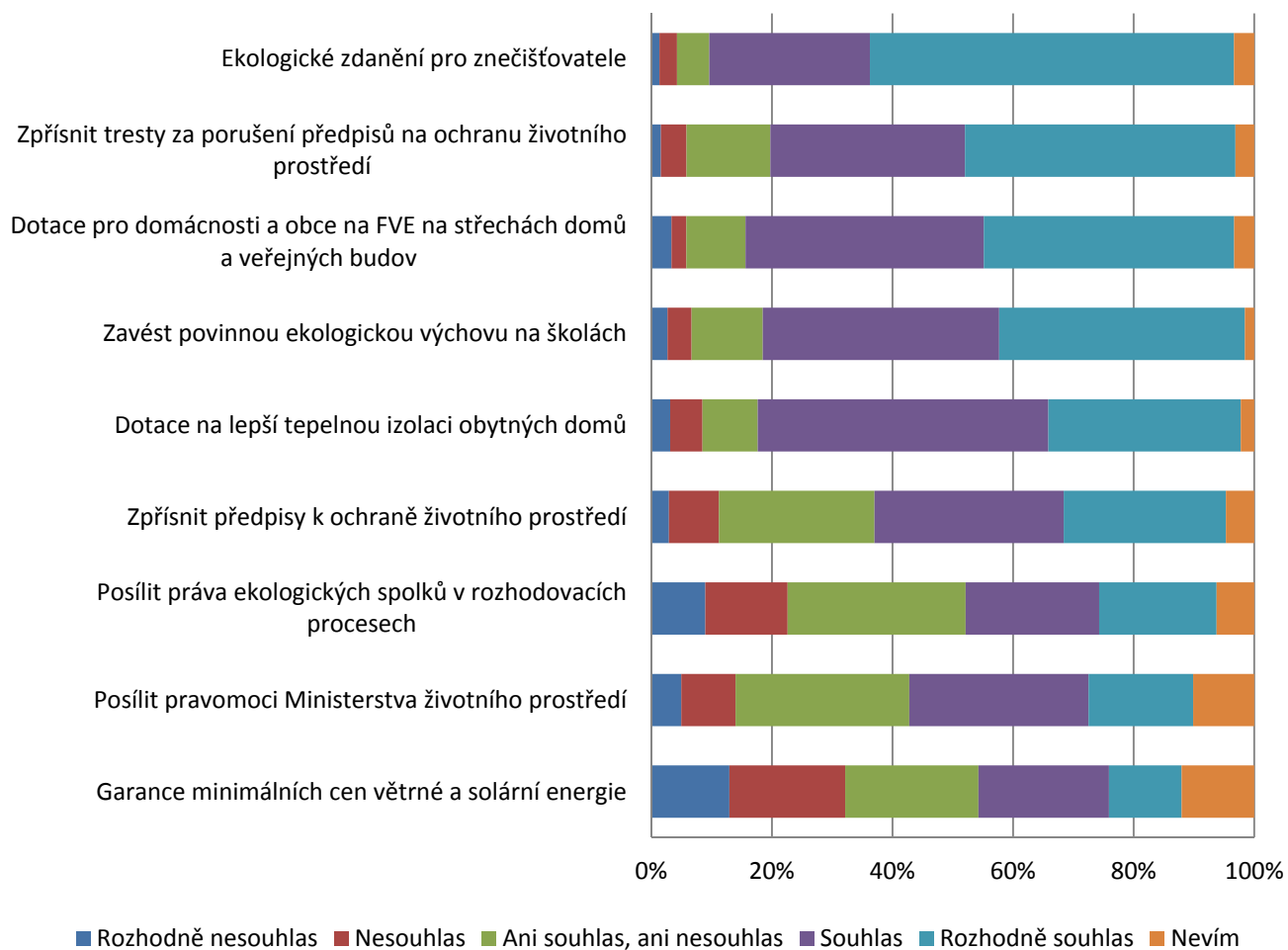
<b>Zpřísnit předpisy k ochraně životního prostředí.</b>	Počet	Validní %
Rozhodně nesouhlas	13	2,9
Nesouhlas	37	8,3
Ani souhlas, ani nesouhlas	115	25,8
Souhlas	140	31,4
Rozhodně souhlas	120	26,9
Nevím	21	4,7
Celkem	446	100,0

<b>Zpřísnit tresty za porušení předpisů na ochranu životního prostředí.</b>	Počet	Validní %
Rozhodně nesouhlas	7	1,6
Nesouhlas	19	4,3
Ani souhlas, ani nesouhlas	62	13,9
Souhlas	144	32,3
Rozhodně souhlas	200	44,8
Nevím	14	3,1
Celkem	446	100,0

<b>Posílit pravomoci Ministerstva životního prostředí.</b>	Počet	Validní %
Rozhodně nesouhlas	22	5,0
Nesouhlas	40	9,0
Ani souhlas, ani nesouhlas	128	28,8
Souhlas	132	29,7
Rozhodně souhlas	77	17,3
Nevím	45	10,1
Celkem	444	100,0

<b>Posílit práva ekologických spolků v rozhodovacích procesech.</b>	Počet	Validní %
Rozhodně nesouhlas	40	8,9
Nesouhlas	61	13,6
Ani souhlas, ani nesouhlas	132	29,5
Souhlas	99	22,1
Rozhodně souhlas	87	19,5
Nevím	28	6,3
Celkem	448	100,0

<b>Zavést povinnou ekologickou výchovu na školách.</b>	Počet	Validní %
Rozhodně nesouhlas	12	2,7
Nesouhlas	18	4,0
Ani souhlas, ani nesouhlas	53	11,8
Souhlas	176	39,2
Rozhodně souhlas	183	40,8
Nevím	7	1,6
Celkem	449	100,0



**1. Považujete životní úroveň vaší domácnosti:**

	Počet	Validní %
za velmi dobrou	139	30,4
za spíše dobrou	245	53,6
ani dobrou, ani špatnou	62	13,6
za spíše špatnou	8	1,8
za velmi špatnou	3	0,7
Celkem	457	100,0

**2. Kolik členů má Vaše domácnost? Nezapomeňte započítat do celkového počtu také sebe.**

	Počet	Validní %
1	36	7,9
2	153	33,4
3	99	21,6
4	105	22,9
5	41	8,9
6	16	3,5
7	7	1,5
10	1	0,2
Celkem	458	100,0

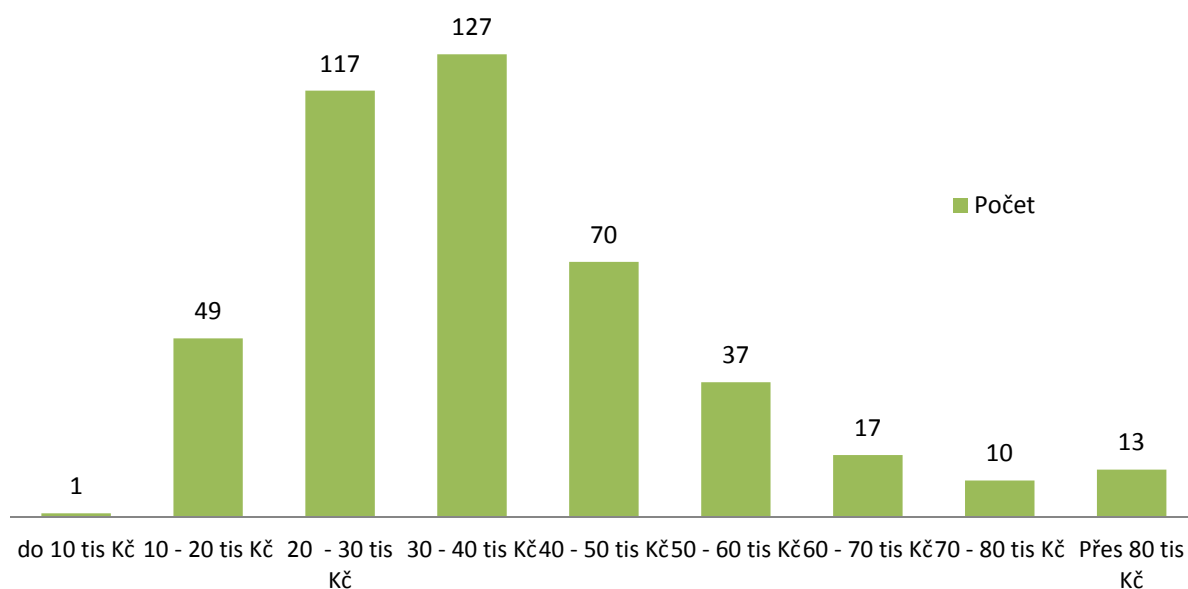
**Kolik máte nezaopatřených dětí, které s Vámi žijí ve společné domácnosti nebo na jejichž výchově se podílíte?**

	Počet	Validní %
0	199	48,1
1	77	18,6
2	96	23,2
3	30	7,2
4	11	2,7
5	1	,2
Celkem	414	100
Neuvedl/a	8	

[FILTR: Otázka *byla* položena respondentům, kteří na otázku 2. Odpověděli 2 nebo více. N=422]

**3. Jaký je obvyklý čistý měsíční příjem celé Vaší domácnosti, tj. když sečtete příjem všech členů domácnosti?** Pokud nevíte přesně, odhadněte prosím alespoň přibližnou částku (příjmy a důchody po odečtení daní, sociální dávky, přídavky atd.)

	Počet	Validní %
do 10 tis Kč	1	,2
10 001 - 20 000 Kč	49	11,1
20 001 - 30 000 Kč	117	26,5
30 001 - 40 000 Kč	127	28,8
40 001 - 50 000 Kč	70	15,9
50 001 - 60 000 Kč	37	8,4
60 001 - 70 000 Kč	17	3,9
70 001 - 80 000 Kč	10	2,3
Přes 80 tis Kč	13	2,9
Celkem	441	100,0



**4. Považujete se za věřícího člověka?**

	Počet	Validní %
Nejsem věřící	161	35,7
Moje víra není věcí církve, jsem však věřící člověk	154	34,1
Ano, jsem praktikující věřící (věřím v Boha, navštěvuji bohoslužby)	46	10,2
Řekl(a) bych, že jsem ateista	46	10,2
Věřím v Boha, do kostela chodím zřídka nebo vůbec	44	9,8
Celkem	451	100,0

**Ke které církvi nebo náboženskému společenství se hlásíte?**

	Počet	Validní %
Římskokatolické	59	72,0
Protestantské (např. Českobratrská církev evangelická, Církev bratrská, Církev československá husitská)	21	25,6
Židovské	2	2,4
Celkem	82	100,0
Neuvedl/a	8	

[FILTR: Otázka byla položena respondentům, kteří na otázku 4. odpověděli „Věřím v Boha, do kostela chodím zřídka nebo vůbec“ nebo „Ano, jsem praktikující věřící (věřím v Boha, navštěvuji bohoslužby. N=90]

**5. Uveďte prosím název strany, kterou stranu byste volil/a, kdyby se volby do Poslanecké sněmovny konaly příští týden.**

	Počet	Validní %
Strana zelených	127	29,9
KDU-ČSL	43	10,1
Žádnou - nešel/nešla bych volit	39	9,2
Pirátská strana	36	8,5
Jiná varianta	32	7,5
TOP09	28	6,6
ANO 2011	26	6,1
STAN (Starostové a nezávislí)	26	6,1
Svobodní	12	2,8
ČSSD	12	2,8
LES	11	2,6
ODS	11	2,6
KSČM	9	2,1
SPD	7	1,6
Úsvit	6	1,4
Celkem	425	100,0

Výzkum byl realizován v rámci programu Rozmanitost života a zdraví ekosystémů, Strategie AV21

2016

**Sociologický ústav AV ČR, v.v.i.**  
Lokální a regionální studia  
Jilská 1, Praha 1  
Mgr., Bc. Kateřina Vojtíšková, Ph.D.  
E-mail: [katerina.vojtiskova@gmail.com](mailto:katerina.vojtiskova@gmail.com)

