

**Žádost o stanovisko ARÚ AV ČR, Praha, v. v. i. dále jen (ARÚ)  
k realizaci archeologického výzkumu, který nebyl vyvolán stavební či jinou činností na území  
s archeologickými nálezy dle §22., odst.2**

<b>1. Oprávněná organizace: Západočeská univerzita v Plzni, FF, Katedra archeologie.</b>
<b>2. Identifikační údaje o zkoumané lokalitě:</b> Lokalita: hradiště Vrcovice – Dolní Lipice k.ú.: Vrcovice p.č.: 648/55 Stupeň ochrany lokality: Kulturní památka: r.č. 27870; hlášeno NPÚ České Budějovice Souřadnice středu plochy: <b>JTSK:</b> Easting (mm od Z) -772960 Northing (mm od J) -1122976
<b>3. Vedoucí výzkumu a odborný garant výzkumu:</b> vedoucí výzkumu Mgr. Daniel Hlásek; odborný garant výzkumu PhDr. Petr Menšík, Ph.D.
<b>4. Navrhovaný koreferent výzkumu: Doc. Mgr. Ondřej Chvojka, Ph.D.</b>
<b>Prohlášení:</b> Žadající instituce (fyzická osoba) si je vědoma mimořádné zodpovědnosti za průběh archeologického výzkumu, který nebyl vyvolán stavební či jinou činností na území s archeologickými nálezy dle §22., odst.2 včetně finančních nákladů, které vzniknou s jeho realizací i následným nutným uvedením lokality do náležitého stavu po jeho ukončení (zahrnutí sond, úprava povrchu apod.). Prohlašuje, že těmito finančními prostředky disponuje, a to přímo, nebo prostřednictvím dalších (fyzických či právnických) osob.  Žadající organizace (fyzická osoba) se zavazuje po ukončení terénní části výzkumu vypracovat zprávu o jeho výsledcích formou komplexní náleзовé zprávy (ve smyslu dohody o provádění arch. výzkumů č.j. ... a tuto zprávu předat do archivu (prokazuje se č.j. přiděleným podatelnou ARÚ) ARÚ, a to nejpozději <b>do 1 kalendářního roku od data ukončení terénní části výzkumu.</b>  Žadající instituce si je vědoma toho, že nedodržení zde deklarovaných závazků a také podmínek, za kterých bude ARÚ eventuelně souhlasit s provedením příslušného výzkumu, může být důvodem k vypovězení dohody s AV ČR a zahájení řízení o odebrání oprávnění k provádění archeologických výzkumů s MK ČR podle § 21, odst. 5 zákona 20/87 Sb., v platném znění.  Žadající organizace prohlašuje, že vyjednala s majitelem pozemku náležitosti dle §22 odst.1 a zejm. §24 zákona č. 20/1987Sb., v platném znění
<b>V Plzni dne 6. 5. 2013</b>
<b>Razítko žadající oprávněné organizace:</b>
Západočeská univerzita v Plzni Fakulta filozofická katedra archeologie
<b>Podpis statutárního zástupce (oprávněné fyzické osoby):</b> .....

**5. Povinné přílohy k žádosti:**

Příloha č. 1:

**Dohoda o předání získaných movitých archeologických nálezů** do regionálně příslušné sbírkotvorné organizace, nebo NM v Praze ve smyslu § 23 zákona č. 20/1987 Sb., v platném znění, pokud žadatelem není přímo příslušná instituce

Příloha č. 2 (na volném listu)

**Cíle a navrhované metody**

Shrnutí dosavadních poznatků o lokalitě, otázky na které má výzkum odpovědět apod. Důraz musí být kladen na maximální využití nedestruktivních metod, vedoucí k minimalizaci plošného rozsahu destruktivního výzkumu včetně předpokládaného odborného přínosu výzkumu

Příloha č. 3 (na volném listu)

**Předpokládaná publikace a jiná prezentace výsledků výzkumu:**

Příloha č. 4 (na volném listu)

**Předpokládaný dopad výsledků výzkumu na lokalitu z hlediska archeologické památkové péče:**

Zde např. podnět k zahájení řízení na prohlášení věci za kulturní památku na MK ČR (v případě archeologie návrh na prohlášení za kulturní památku prostřednictvím AV ČR), dohoda s majitelem o zamezení orby a prezentaci nemovité památky přímo v terénu apod. - obecně předpokládaný dopad výsledků výzkumu na další památkový režim na lokalitě a jeho prosazování.

Příloha č. 5

**Mapový podklad v odpovídajícím měřítku s vyznačením rozsahu zamýšlené sondáže.**

Příloha č. 6 (zejména u zapsaných KP, NKP atp.)

**Stanovisko příslušného pracoviště NPÚ k záměru zjišťovací sondáže.**

## **Příloha č. 1**

### **Předání získaných movitých archeologických nálezů**

Materiální část výzkumu zajistí Katedra archeologie ZČU v Plzni, kde budou archeologické nálezy také zpracovány. Uloženy budou po vyhodnocení a ošetření bez zbytečné prodlevy (do dvou měsíců od dokončení vyhodnocení, nejpozději do dvou let od skončení výzkumu) deponovány v Prácheňském muzeu v Písku. Vzorky sedimentů budou proplavovány na místě výzkumu a jejich další zpracování proběhne v Laboratoři archeobotaniky a paleoekologie na Jihočeské univerzitě v Českých Budějovicích.

## Příloha č. 2

### Cíle a navrhované metody

Lokalita Vrcovice-Dolejší Lipice je archeologické obci známa od 60. let 19. století. Jedná se o hradiště ležící na menší ostrožně tvořené řekou Otavou a přítokem bezejmenného potoka, která je v současnosti přepažena dvojitým valem, vzniklým destrukcí hradby, a příkopem (obr. 1). Opevněná plocha má rozlohu 0,75 ha. Výzkumy menšího rozsahu zde postupně prováděli B. Dubský, L. Hájek, J. Fröhlich s J. Michálkem a J. Mládkem. Systematický archeologický výzkum zde v letech 1963-1966 proběhl pod vedením A. Beneše. Ten na ploše hradiště položil celkem čtyři sondy, kterými prozkoumal rozšířené vnitřní úpatí vnitřního valu a v řezu fortifikační systém (obr. 2). V rámci tohoto výzkumu bylo hradiště geodeticky zaměřeno. Byla zjištěna řada archeologických situací (např. konstrukce fortifikace, zástavba za hradbou, žárové pohřby v destruované hradbě) a byl získán početný nálezový soubor, který však nebyl A. Benešem komplexně zpracován.

V současné době se dokončuje zpracování nálezového fondu a dokumentace všech registrovaných archeologických výzkumů této lokality. Celkové zhodnocení vrcovického hradiště má být publikováno v monografii, která je zahrnuta do edičního plánu Katedry archeologie Západočeské univerzity v Plzni pro rok 2013. V letošním roce se také podařilo získat v rámci Studentské grantové soutěže na Západočeské univerzitě v Plzni grant: „Hradiště Vrcovice na Písecku. Otázka způsobu obživy a podoby výšinných sídlišť z přelomu starší a střední doby bronzové“, jehož účelem je mimo jiné získání finančních prostředků na environmentální analýzy (makrozbytková analýza, pylová analýza, antrakologie, radiokarbonové datování, RFA analýzy). Pro jejich aplikaci je nutné získat i nová data, protože při starších výzkumech nebyly potřebné vzorky odebrány, byly ztraceny (uhlíky z Benešova výzkumu), či neznámou manipulací a dlouhou deponací je pravděpodobná jejich kontaminace, která by zkreslovala výsledky některých analýz (radiokarbonové datování). Z těchto důvodů je třeba na lokalitě provést drobnou sondáž, která by byla primárně zaměřena na získání environmentálních vzorků, jejichž zpracování je finančně zajištěno.

**Hlavní cíle** zamýšleného výzkumu jsou tyto:

#### 1. Absolutní datování lokality

Z chronotypologického rozboru stávajícího nálezového fondu z vrcovického hradiště vyplývá, že tato poloha byla osídlena pouze na přelomu starší a střední doby bronzové (Br A2/B1). Z jižních Čech zatím pochází omezené množství absolutních dat pro toto období, z výšinných lokalit (fenoménu tohoto období, jehož součástí je i hradiště u Vrcovic) nepochází dosud žádné. Právě zjištěná jednodušnost osídlení vytváří vhodné podmínky pro absolutní datování zdejší početně bohaté artefaktuální náplně. Z grantu jsou vyčleněny prostředky na zajištění dvou radiokarbonových dat.

#### 2. Výživa tehdejšího obyvatelstva

Vzhledem k absenci analýz je zatím zcela neznámá skladba potravy na přelomu starší a střední doby bronzové v Čechách. Již zmíněná chronologická jednodušnost archeologických kontextů se zdá být vhodná pro studium i těchto otázek vzhledem k předpokládané minimální kontaminaci z jiných období. Z již starších

výzkumů pochází osteologický materiál, dále bude využita makrozbytková analýza a palynologie.

### 3. Rekonstrukce přírodního prostředí zázemí hradiště

Z již opakovaného důvodu omezeného trvání lokality lze očekávat zakonzervovaná data pro zjištění podoby okolí hradiště v době jeho funkce, které přinese důležité podklady pro jeho interpretaci. Vycházet se bude z výsledků palynologie a antrakologické analýzy.

### 4. Verifikace dokumentace systematického výzkumu

Z dostupné dokumentace systematického výzkumu vyplývají nejasnosti, které je třeba ověřit v terénu. Některé jsou řešitelné zcela nedestruktivně (např. zasazení geodetického plánu do triangulační sítě), některé mají destruktivní povahu menšího plošného rozsahu, budou však propojeny s řešením výše uvedených cílů. Mezi ně patří odkrytí části staré sondy řezu valem, ověření dokumentace profilu a odběru vzorků z jednotlivých kontextů s důrazem na vrstvy související s konstrukcí hradby (tzv. uhlíkatá vrstva registrovaná výzkumem A. Beneše), další je ověření stratigrafie ve vnitřním prostoru hradiště, kde byly registrovány dvě vrstvy s předpokládanou chronologickou platností.

### **Rozsah a lokalizace plánované sondáže**

Na základě vytyčených cílů jsou plánovány dvě sondy menšího rozsahu (obr. 2). První sonda (1) bude zaměřena na již jednou odkrytý profil vnitřního valu (Benešova sonda II z roku 1964). Pro zachycení celé stratigrafie valu je třeba otevřít tuto sondu v délce 5 metrů. Vzhledem k mocnosti stratigrafie v nejvyšším bodě valu (cca 2 m) bude šířka nové sondy uzpůsobena potřebám bezpečného pohybu v sondě (max. 2 m). Plánovaný maximální plošný rozsah sondy 1 je 10 m<sup>2</sup>, avšak do intaktní archeologické situace se bude zasahovat pouze minimálně odběrem vzorků z profilu, odkrýváno bude především recentní promíšený zásyp sondy z roku 1964.

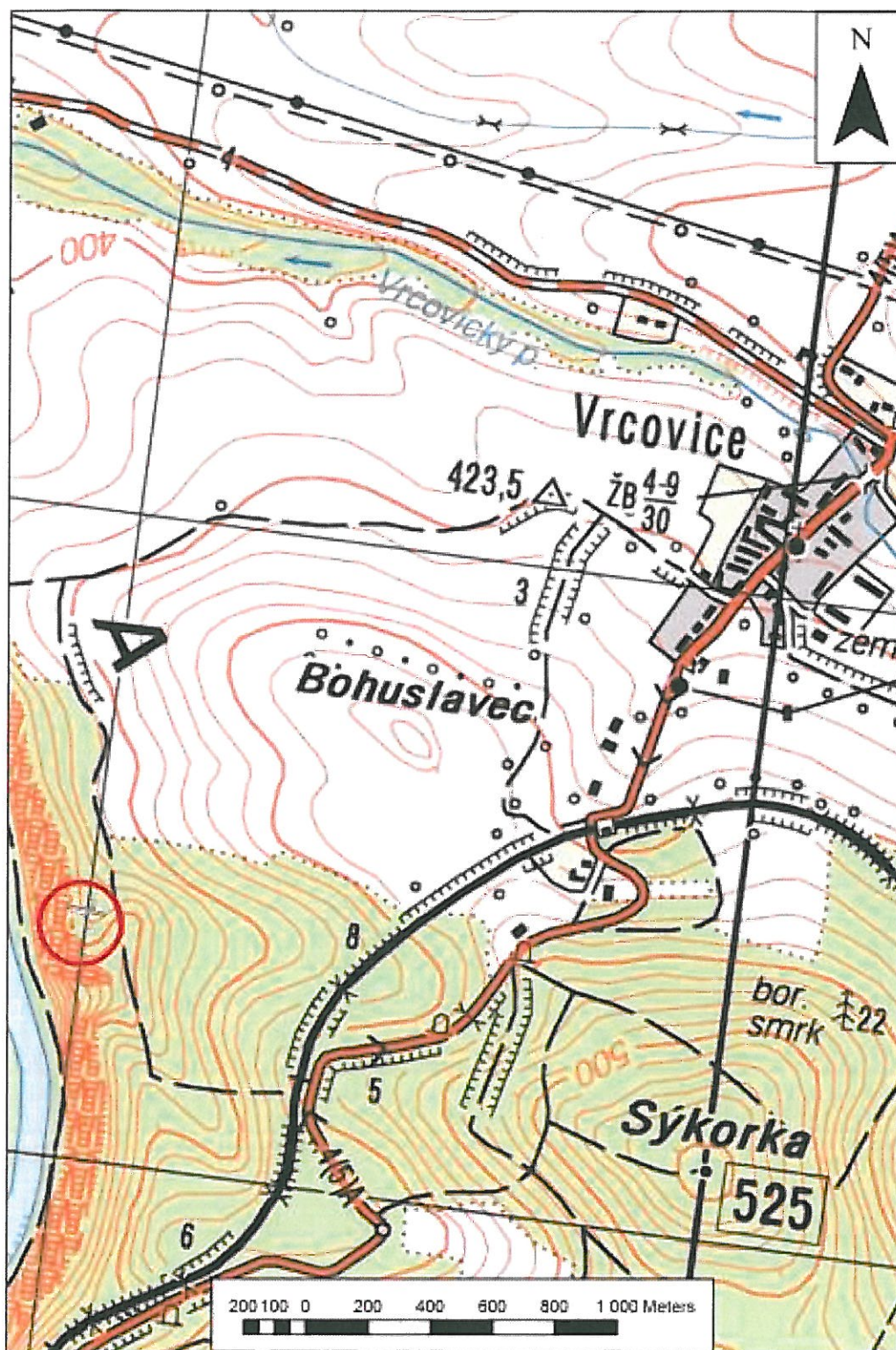
Druhá sonda (2) bude rozšířením starých Benešových sond 1 a 3. Plánovaný rozsah této sondy je 2 x 2 m, plošný rozsah by tedy byl 4 m<sup>2</sup>. V tomto prostoru by měly být zachovalé archeologické situace. Požadovaná velikost by měla být optimální pro získání reprezentativních vzorků pro environmentální analýzy. Předpokládaná mocnost souvrství od současného povrchu po kamenné podloží je cca 80 cm.

Z uváděné plochy hradiště 0,75 ha by našim výzkumem bylo maximálně odkryto 1,9 % lokality (14 m<sup>2</sup>) intaktního archeologického terénu však jen cca 0,5 % (4m<sup>2</sup>).

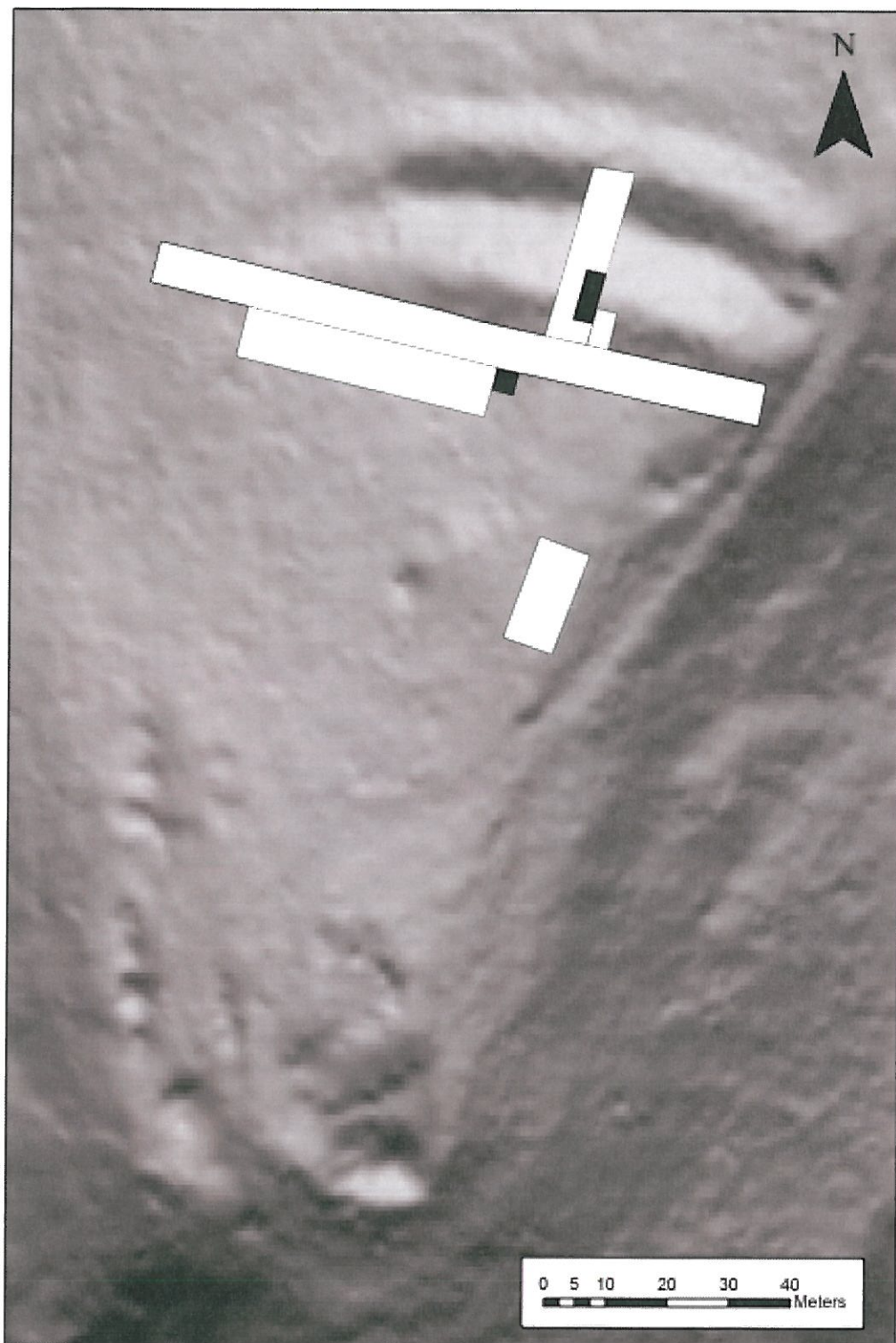
Součástí výzkumu bude i preventivní detektorový průzkum, při kterém bude každý nález zaměřován totální stanicí a vkop archeologicky dokumentován.

Terénní část výzkumu by měla proběhnout v květnu či červnu letošního roku (především v závislosti na počasí).

Příloha č. 5



Obr. 1. Lokalizace hradiště Vrcovice-Dolní Lipice. Zdroj podkladové mapy CENIA©.



Obr. 2. Plán lokality s rozmístěním starých sond systematického výzkumu A. Beneše (vyplněny bíle) a plánovaných sond (vyplněny černě). Podklad lidarový snímek.

Mgr. Jan Mařík, Ph.D.

**Archeologický ústav AV ČR, Praha, v. v. i.**

Letenská 4, 118 01 Praha 1

Věc: Žádost o stanovisko ARÚ AV ČR Praha, v.v.i. k realizaci archeologického výzkumu

Dobrý den,

prosíme o vyjádření k archeologickému výzkumu v prostoru hradiště Vrcovice – Dolní Lipice. Podklady posíláme na přiložených formulářích.

S pozdravem



Mgr. Daniel Hlásek  
dhlasek@kar.zcu.cz



PhDr. Petr Menšík, Ph.D.  
mensik.p@email.cz

Katedra archeologie FF ZČU Plzeň  
Sedláčkova 15  
30614 Plzeň



NÁRODNÍ  
PAMÁTKOVÝ  
ÚSTAV

ÚZEMNÍ ODBORNÉ PRACOVISŤE  
V ČESKÝCH BUDĚJOVICÍCH

Západočeská univerzita v Plzni

Doručeno: 02.05.2013

ZCU 015018/2013

listy: 1

druh:

přílohy



zcupesc6a589

Západočeská univerzita  
Katedra archeologie  
Mgr. Daniel Hlásek  
Sedláčkova 38  
306 14 Plzeň

Váš dopis č. j. / ze dne:

Naše č. j.  
NPÚ-331/30286/2013

Vyřizuje / tel.  
Mgr. Havlice /180

Spisový znak  
820.2

V Českých Budějovicích dne  
25.4.2013

Odborné vyjádření podle ustanovení § 14 Zákona č. 20/1987 Sb., o státní památkové péči, ve znění pozdějších předpisů

**Věc: Vrcovice, hradiště ze starší doby bronzové v poloze Dolní Lipice – archeologický výzkum**

Dne 18.4.2013 jsme obdrželi Vaši žádost o odborné vyjádření k realizaci archeologického výzkumu na pravěkém hradišti Dolní Lipice v k. ú. Vrcovice, které je **nemovitou kulturní památkou zapsanou v Ústředním seznamu kulturních památek pod č. 27870/3-2814.**

Předmětem žádosti je provedení badatelského archeologického výzkumu realizovaného v rámci grantu „Hradiště Vršovice na Písecku. Otázka způsobu obživy a podoby výšinných sídlišť z přelomu starší a střední doby bronzové“. Předložený projekt předpokládá položení dvou archeologických sond o rozsahu 10 m<sup>2</sup> a 4 m<sup>2</sup>. První sonda bude situována do plochy již prozkoumané dr. A. Benešem v letech 1963 – 1966, druhá menší sonda má být položena do dosud neporušeného terénu, bezprostředně však navazujícího na dříve zkoumanou plochu. Kromě terénního výzkumu zde budou prováděny některé specializované analýzy (palynologie, antrakologie, makrozbytky) a geodetické zaměření.

Vrcovické hradiště představuje významný doklad osídlení dolního Pootaví na přelomu starší a střední doby bronzové. Progresivní fortifikační technika použitá při stavbě opevnění a některé hmotné nálezy ukazují, že se jednalo o sídlo společenské nobility ovládající širší okolí. Památka, která je jen minimálně narušena, je významným dokladem historického vývoje a životního způsobu pravěkého obyvatelstva. Vzhledem k památkové hodnotě a vysoké míře zachování této archeologické lokality na ní lze akceptovat pouze archeologické sondáže malého rozsahu, které jsou součástí větších odborně podložených výzkumných záměrů.

Z hlediska archeologické památkové péče je realizace archeologického výzkumu na kulturní památce **možná** při splnění následujících podmínek:

1. Před ukončením výzkumu bude na lokalitě svolána odborná archeologická komise za účasti pracovníků NPÚ ú.o.p. v Českých Budějovicích, jejíž účastníci budou seznámeni s průběhem a výsledky archeologického výzkumu. Po zpracování nálezkové zprávy bude jeden její exemplář poskytnut archivu NPÚ ú.o.p. v Českých Budějovicích.



2. Po uzavření výzkumu budou vykopané sondy zasypány a na lokalitě bude obnovena původní konfigurace terénu. Při obnově zkoumaného valového tělesa bude jeho rekonstruovaná část dostatečně zhutněna, aby v místě provedeného řezu nedošlo k jejímu pozdějšímu slehávání.

Poučení: Toto vyjádření nenahrazuje závazné stanovisko výkonného orgánu státní památkové péče (rozhodnutí) nebo jeho vyjádření. Případné námítky proti tomuto vyjádření sdělte výkonnému orgánu státní památkové péče, který o nich rozhodne při vydání závazného stanoviska.



Ing. Vlastislav Ouroda, Ph.D.

ředitel

