

Poloha první se nachází mezi hřbitovem a Holým vrchem. Zde byl získán keramický materiál s nečetnou štípanou industrií, datovaný do rozmezí mladší doby kamenné až doby bronzové. Druhá lokalita se nachází na protější straně údolí u vodojemu, na trojúhelníkovité ostrožně mezi Únětickým potokem a potokem Horoměřickým. Zde byla nalezena lokální koncentrace keramických zlomků, datovaných do období pozdní doby kamenné až doby bronzové. V roce 2009 byly obě polohy navštíveny znovu, zatímco na první jmenované byly nalezeny další nálezy, na druhé byla negativním zjištěním potvrzena možnost narušení objektu, jehož obsah byl při předchozí návštěvě sesbírán.

REGIONÁLNÍ MUZEUM MĚLNÍK

Archeologické výzkumy v roce 2009

Alexandra Bernardová – Gabriela Blažková – Lenka Kovačiková
– Petr Meduna – Jan Novák – Alena Veselá

V loňském roce prováděl Archeologický ústav AV ČR, Praha, v. v. i., s Regionálním muzeem Mělník a ve spolupráci s Laboratoří archeobotaniky a paleoekologie Jihočeské univerzity v Českých Budějovicích záchraný archeologický výzkum při revitalizaci historického jádra Mělníka a výstavbě napojení zdejšího přístavu na silnici I/16 (městská část Mělník-Pšovka).

Již od 18. století je katastrální území Mělníka spojováno s výskytem pravěkých a středověkých artefaktů.

PRAVĚK

Samotná plocha města je situována jak na oválném opukovém návrší, tak kolem řeky v mělnické kotlině. Vrch sám díky současné zástavbě neposkytuje materiál, který by jednoznačně mohl potvrdit, že tato plocha byla opevněna na konci doby bronzové a po dobu laténskou. V oblasti ohraničené raně středověkou fortifikací se však i přes současnou zástavbu nacházely nálezy, které nám ukazují, že tato plocha byla osídlena jak v době bronzové, kultuře únětické, tak knovízské. Materiál pochází z výzkumů muzea, spojitelný a z dalších zkoumaných míst, kde byly např. odkryty kostrové hroby kultury únětické (na rohu náměstí Míru a Svatováclavské ulice /Sklenář, 1982, s. 243/ a u kostela sv. Petra a Pavla /Sklenář, 1982, s. 244/) a v samotném muzeu keramika kultury knovízské. Výstavba inženýrských sítí v Mělníku v druhé polovině 20. století rozšířila vědomosti o osídlení návrší nálezy na náměstí Míru, kde byla objevena KV doby bronzové u Městského úřadu Mělník a v ulici Svatováclavská, u hotelu U rytířů, a také při úpravě jeho dvora.

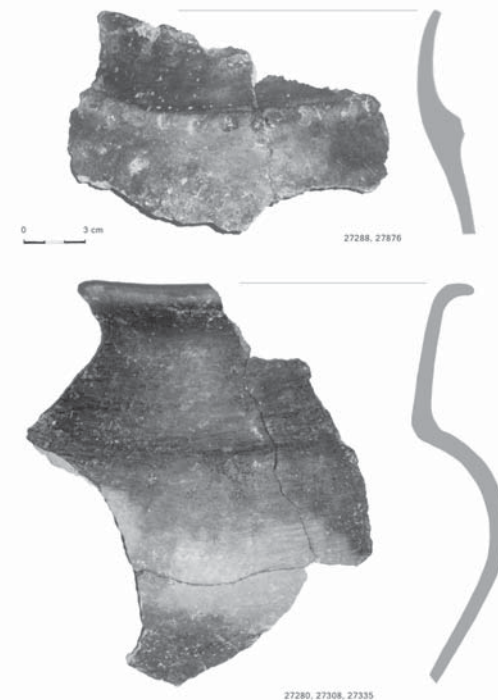
Výzkum v České ulici, v oblasti boční brány a původních hradeb nám v rámci revitalizace města Mělník rozšířil poznatky z období pravěku na Mělníku o další keramický materiál z doby bronzové, kultury knovízské (obr. 3).

Mimo oblast hradby, v tehdejších podhradí a na současném katastrálním území města, se nacházejí další místa s pravěkým materiálem. Obsahově mezi nejznámější a nejrozsáhlejší patří s výskytem štípané industrie ze středního paleolitu,



Zachycené pozitivní archeologické situace během záchranného archeologického výzkumu při revitalizaci města Mělník

Ukázka pravěké keramiky získané během archeologického výzkumu v České ulici



z jeho starší fáze oblast terasové plošiny v poloze „Na Kálcách“ u Mlazic a Vehlovic (Sklenář, 1998, s. 12-13), Blata s nálezy plochých kostrových hrobů datovaných do střední doby laténské (Sklenář, 1998, s. 58) a z Pšovky žárové hroby z doby římské (Sklenář, 1998, s. 63). Doba bronzová je pak s Mělníkem spojována především díky dvěma depotům odkrytých v cukrovaru /12-15 bronzových sekerek/ (Sklenář, 1998, s. 41) a v Tyršově ulici /zlomky srpů a dalších předmětů včetně surové bronzoviny/ (Sklenář, 1998, s. 46; Sklenář, 1982, s. 243).

STŘEDOVĚK

Opevněné návrší města Mělník skýtá nejen pravěký, ale i středověký materiál a navíc je město spojováno s prvním sídlem manželek českých králů a knížat a pravděpodobně i bájným hradištěm Pšov.

V rámci různých výzkumů se nacházejí i nejstarší či vrcholně středověké situace, které nám původní středověké hradiště dokreslují. V zahradě CHKO byla např. objevena hradba z 10. století a parkán – součást středověkého opevnění

z 15. století, stejně jako při výzkumu muzea a během výstavby inženýrských sítí i KV z raného středověku na náměstí Míru.

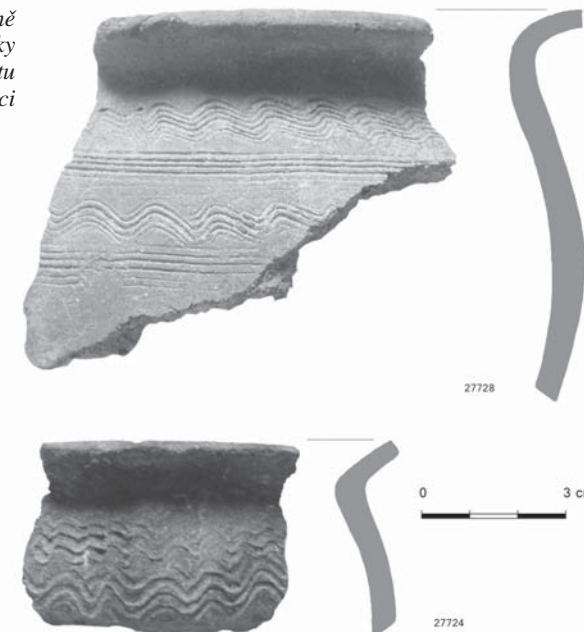
V rámci revitalizace byla navíc zachycena KV z raného středověku u kostela a před zámkem na rohu Svatováclavské a České ulice a v Zámecké ulici, v blízkosti zámku, pak byl objeven ještě sídlištní objekt z raného středověku. Další KV byly zjištěny v ulici Husova, Palackého a U tanku. Výzkum v České ulici byl vybrán z toho důvodu, že nám mohl potvrdit a upřesnit již získané vědomosti o fortifikaci města ze záchranného archeologického výzkumu během rekonstrukce sídla Správy CHKO Kokořínsko (Česká ulice č. 149) v roce 1997 a 1998 a opravy zdi nedalekého rodinného domku (Česká ulice č. 150/4) v roce 2005. Díky někdejšímu bočnímu vstupu do města a jedné z nejstarší části původní městské kanalizace stavěné v horní a spodní části kanalizační stoky z velkých opukových kvádrů a mezi nimi, po stranách, vestavěnou zídkou z menších kvádrů, jsme objevili pod touto kanalizací neporušený úsek fortifikačního systému v rozsahu asi 1,4 x 18,3 m do hloubky cca 3 m. Zde se nám podařilo zachytit hradební fortifikaci ze 14.–15. století – příkop, zasypaný převážně novověkým materiálem z období od 17. století dále, parkán částečně porušený novou kanalizací z druhé poloviny 20. století a tarasem u přístupové cesty k České ulici, hradební systém především z 9. století, sídlištní objekt z téže doby a kamenný půdorys vrcholně středověké fortny (v tzv. Luční bráně) v parkánové linii opevnění. Obsahově nejobsáhlejší keramický materiál byl během tohoto výzkumu získán ze zásypu příkopu (viz dále).

Samotný středověk je v podhradí spojován nejen s hospodářskou sférou a osadou ve čtvrti Blata, ale i s kostrovými hroby z 9.–11. století ve čtvrti Rousovice (Sklenář, 1998, s. 77).

Poznatky z druhého záchranného archeologického výzkumu v minulém roce v Nůšařské ulici, při výstavbě přípojky silnice I/16 k přístavu, potvrdily návaznost na výsledky získané z archeologického výzkumu při výstavbě samotné komunikace I/16 v letech 1987–1988. Bohužel část neporušená předešlou výstavbou byla prozkoumána jen po úroveň podorničí, protože výstavba silnice nepočítala s hlubší skrývkou. I přes tento nedostatek, kdy vlastně byly zachyceny v této vrstvě jen nejmladší objekty převážně z raného středověku, bylo objeveno celkem 133 objektů různého, převážně hospodářského charakteru. I přes tento nedostatek, kdy starší objekty, které se v dané oblasti daly očekávat v úrovni podloží a byly zakonzervovány, upřesňuje výzkum poznání o rozkvětu mělnického podhradí na dnešní Pšovce v období od 11. do 13. století, kdy zde byla situována řemeslná osada, o které máme jen minimální písemnou informaci. Osada s pravděpodobně již románskou svatyní v okolí potomního raně gotického svatováclavského kostela a kláštera augustiniánů končí svou existenci ve 13. století, kdy na mělnickém návrší vzniklo královské město.

Vedle archeologických situací jsme z obou zkoumaných úseků získali i bohatý botanický a osteologický materiál (viz dále).

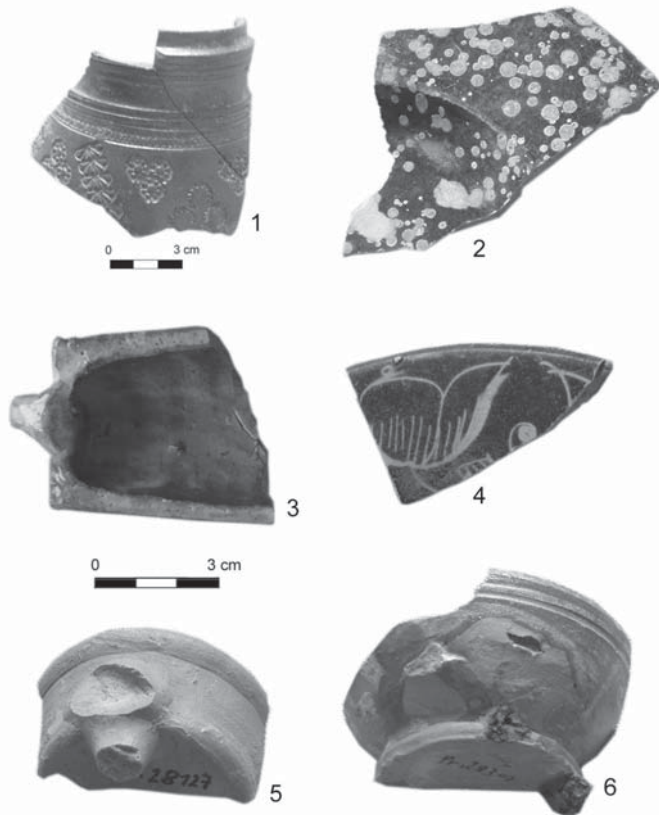
*Ukázka raně
středověké keramiky
ze sídlištního objektu
v České ulici*



NOVOVĚK

Již od středověku se keramická produkce rozděluje na kuchyňskou – primárně určenou k přípravě pokrmů, stolní – určenou k jejich konzumaci, technickou – ta je spojena s rozličnými výrobními postupy a ostatní keramické nálezy – dekorativní předměty, hračky.

V novověké části nálezového souboru z České ulice mezi kuchyňskou keramikou dominují nálezy hrnců se 3 624 zlomky. Nejpočetněji jsou zastoupeny hrnce s jedním uchem, určené pro boční ohřev při otevřeném ohni. Druhou skupinu tvoří nízké, tzv. hrobcové hrnce (Štajnoch 2004, s. 811), které se kladly přímo do hrobce žhavého popelu a k manipulaci s nimi nejčastěji sloužila dlouhá vidlice. V nálezovém souboru jsou zastoupeny i redukčně pálené tvary, o nichž se předpokládá, že se využívaly především v mléčném hospodářství. Druhou nejpočetnější skupinu nálezů kuchyňské keramiky představují pánve na třech nožkách (141 zlomků), které se stejně jako hrobcové hrnce stavěly do žhavého popelu a nádoba se tak ohřívala radiačním, sálavým teplem. Soubor pokliček obsahoval pouze



1 – část okraje kameninové džbánu, produkce Sasko, 17./18. – pol. 18. století (inv.č. 28 191),
 2 – část talíře zdobeného bílou potékavou glazurou (inv. č. 28 402),
 3 – část miniaturního pekáče (inv. č. 28 302),
 4 – zlomek okraje mezzomajolikového talíře, 4/4 17. – 2/3 18. století (inv. č. 28 881),
 5 – polovina miniaturní pánve na třech nožkách (inv. č. 28 127),
 6 – polovina hluboké mističky (inv. č. 28 307)

14 zlomků, a to především malých rozměrů. Výčet zastoupeného kuchyňského nádobí doplňuje zásobnice, cedník a pekáč.

Nejpočetnější složkou stolní keramiky jsou džbány a džbánky (334 zlomků). Mezi obecnými tvary se podařilo identifikovat vícero zlomků tmavě hnědých kameninových džbánů, datovaných nejdříve na přelom 17. a 18. století, spíše do první poloviny 18. století, které se vyráběly v saském Mužakově. Jedná se o tvary zdobené razítkovaným motivem malých koleček a rytých čar, které společně vytvářejí motiv květiny. Dolní čtvrtina výduti džbánu bývá zdobena hlubokým žlábkováním (Horschik 1978, s. 338).

Početnou skupinu stolní novověké keramiky tvoří mělké mísy (73 zlomků), tzv. polévečnice se zvrátným okrajem a s ostrou hranou (Štajnochr 2006, s. 962). Díky specifickému tvaru se podařilo určit i tzv. servírovací kašnici. Jedná se o té-

měř plochou mísu s kolmým prstencem, konstruovaným na prst od okraje, kdy prstenec sloužil k otěru lžíce (Štajnochr 2006, s. 977). V porovnání s mělkými mísami jsou v nálezovém souboru častěji zastoupeny mísy hluboké (275 zlomků), mezi kterými se podařilo určit tzv. pernice. Jedná se o masivní mísovité nádoby s vnitřním zdrsňeným povrchem, které byly určené k přípravě třených kaší, kašovitých posýpek, kašovitých nádivek a pomazánek (Štajnochr 2006, s. 976).

Další skupinu nálezů stolní keramiky tvoří talíře (141 zlomků). Početnější je skupina talířů hlubokých, které vycházejí ze selské hrnčířské mísy. Soubor obsahuje jak tvary polévané jednobarevnou glazurou, tak malováním zdobené talíře. Nejčastěji se jedná o stylizovaný rostlinný motiv, ale nechybí ani zoomorfní motiv ptáčka. V nálezovém souboru byly identifikovány zlomky tmavě modrých talířů zdobených bílou potékavou glazurou a několik zlomků mezzomajoliky, po níž je charakteristická kobaltově modrá glazura a rytý dekor (Štajnochr 1998, s. 433).

Napodobeniny tvarů stolního nádobí malých rozměrů bývají označovány jako dětské hračky. V nálezovém souboru z České ulice se podařilo identifikovat 39 zlomků – džbánky, trojnožky, mísičky a celý pekáček. Výskyt těchto tvarů je obecně spíše ojedinělý a svojí přítomností nám dokresluje život novověké společnosti.

Vzhledem k smetištinnému charakteru nálezového souboru je jeho datování velice obtížné. Závěrem můžeme pouze konstatovat, že k vyvážení odpadu do příkopu v České ulici docházelo v průběhu 18. století, ale přesnější vymezení období využívání zdejšího smetiště není možné.

ARCHEOBOTANIKA

Zachované sedimenty nám mohou pomoci při rekonstrukci změn, jako je např. postupné odlesňování krajiny, počátky pěstování významných plodin, změna sortimentu plodin či preferencí v jejich pěstování, změna druhového složení polních plevelů vegetace v závislosti na změně orebných technik atp. V rámci archeologického výzkumu byly odebírány vzorky především pro analýzy archeobotanické (pylová analýza, analýza dřev a uhlíků, makrozbytková analýza) a archeozoologické, popřípadě malakozoologické analýzy.

Pylová analýza napomáhá k rekonstrukci charakteru vegetace širšího okolí. Interpretací těchto výsledků lze usuzovat na strukturu krajiny, intenzitu lidského hospodaření a s ní související dosažitelnosti přírodních zdrojů. Makrozbytková analýza se zabývá analýzou rostlinných fragmentů – semen, květních částí, pupenů atp. Odráží sortiment rostlin na lokalitě volně rostoucích, pěstovaných a přenesených, popř. zpracovávaných. Na základě znalostí ekologických vlastností rostlin můžeme lépe rekonstruovat prostředí v nejbližším okolí zkoumané lokality. V určitých případech může analýza rostlinných makrozbytků zachytit velmi vzácné nálezy importovaných rostlinných druhů, jako jsou například fíkovník smokvoň,

tabák nebo černý pepř. Mezi planě rostoucími druhy rostlin se v analyzovaném materiálu často objevují kdysi obvyklé, dnes velmi vzácné či téměř vyhynulé rostliny – například rohatec růžkatý, koukol, či mařinka rolní. Analýza uhlíků, které pocházejí především z ohnišť či konstrukcí domů, nás informuje především o skladbě paliva, které bylo na archeologické lokalitě spotřebovááno. Ze spektra uhlíků palivového dříví lze rekonstruovat vegetaci nejbližšího okolí a procesy odlesňování okolí sídliště.

Předmětem archeozoologické analýzy je kompletní evidence zvířecích kostí, zubů a dalších nálezů živočišného charakteru nalezených na lokalitě. Základní druhové a anatomické určení je pak doplněno především o údaje týkající se individuálního věku převážně hospodářských zvířat a jejich pohlaví. Na základě těchto primárních dat je pak provedena nejen detailní rekonstrukce stravovacích návyků obyvatel sídliště, ale také jejich hospodářského zázemí od doby bronzové po novověk.

Podloží Mělnicka je tvořeno křídovými sedimenty, které jsou příhodné pro zachování původní malakofauny. Měkkýši jsou ekologicky velmi vyhraněné organismy s relativně nízkou mobilitou a jejich zachovalé schránky podávají věrohodné svědectví o podobě lokality v minulosti.

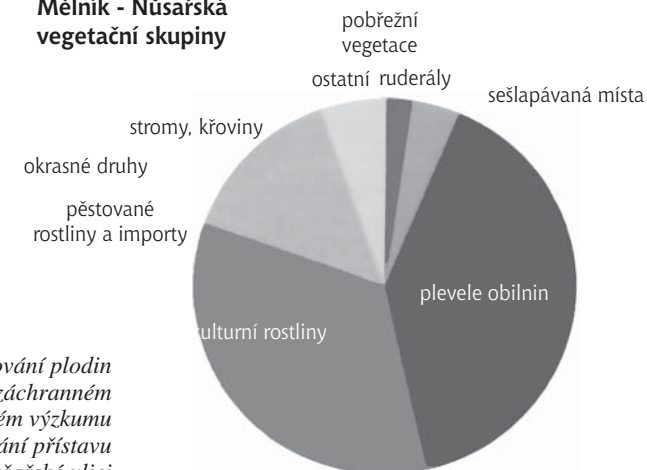
Výsledky makrozbytkové analýzy raně středověkých vrstev dokládají vysoké antropogenní ovlivnění lokality. Nalezeny byly pěstované plodiny – obilniny (pšenice, ječmen) a luštěniny, společně s polními plevely (např. svízel pochybný, merlík) a jiné druhy narušovaných stanovišť preferující vysoký obsah živin.

Fosilizované ulity měkkýšů – malakocenózu – tvoří druhy spadající do ekologické skupiny xerothermních plžů obývajících bylinné formace suchých, či mírně vlhkých a teplých stanovišť na nepevných vápnitých sedimentech. Nalézány byly především tyto druhy: *Truncatellina cylindrica* (drobníčka válcovitá), *Valtonia pulchella* (údolníček drobný), *V. costata* (údolníček žebernatý), *Vertigo pygmaea* (vrkoč malinký) či *Pupilla muscorum* (zrnovka mechová). Z výsledků analýz měkkýších schránek a rostlinných makrozbytků můžeme usuzovat na odlesněnou mozaikovitou krajinu, kde se v těsné blízkosti nalézala jak antropogenně ovlivněná stanoviště, tak stepní enklávy.

ARCHEOLOZOLOGIE

Během archeologického výzkumu v Mělníku, České ulici, bylo získáno 759 zvířecích kostí datovaných do období raného středověku. Vzhledem k tomu, že osteologický soubor byl velice zlomkovitý a poškozený, podařilo se taxonomicky zařadit pouze 173 nálezů. 160 kostí a zubů bylo rozděleno do tzv. pomocných kategorií – velký a střední savec. Zcela bez určení zůstalo 426 zlomků kostí převážně savčího původu. Naprostá většina determinovaných zvířecích kostí byla

Mělník - Nůšařská vegetační skupiny



Tabulka pěstování plodin získaných při záchranném archeologickém výzkumu během výstavby napojování přístavu na silnici I/16 v Nůšařské ulici

původem ze skeletů hospodářských zvířat (tabulka 1). Zástupce divoké fauny byl jediný – bobr evropský (*Castor fiber*), u něhož byl učiněn nález kyčelní a sedací kosti pravé části pánve dospělého jedince. Raně středověké osteologické nálezy potvrdily dominantní zastoupení skotu (*Bos taurus*). Věk turů určený podle dentice (Higham, 1967; Ducos, 1968) prokázal pět kusů hovězího dobytka usmrčených mezi 2–6 lety, tedy ve fázi života, kdy zvířata ještě nedosáhla tělesné dospělosti nebo byla v dobré tělesné kondici. Motivací chovatelů skotu nebyl zřejmě jen zisk masa, ale nejspíš i mléka, čemuž by nasvědčovala přítomnost zubů 4–6letých zvířat v souboru. Je evidentní (vzhledem k přítomnosti anatomie z různých částí těla skotu), že tuři byli chováni přímo na sídlišti. Proto nelze usuzovat na výhradní nákup hovězího masa na trhu. S obdobnou situací se setkáváme také u prasat (*Sus domesticus*), která řadíme mezi druhou nejpočetnější skupinu zvířat na nalezišti. Mezi nejčastější nálezy tohoto druhu patřily zuby, zbytky lebek, dlouhé kosti i části chodidel. Na základě studia prořezání a obroušení zubů (Grant, 1982) víme, že se nejmladší prase dožilo 10–12 měsíců, nejstarší 2,5–3 let. Výčet malých kopytníků doplňují nálezy skeletů nejméně dvou ovcí (*Ovis aries*) a jedné kozy (*Capra hircus*). Úmrtní věk ovcí se pohyboval mezi 1–2 a 2–4 lety (Helmer, 2000). S využitím dostupných rozměrů hlezňové kosti byla spočítána kohoutková výška jedné z ovcí na 69 cm (k výpočtu byl užít Teichertův index publikovaný v souborné práci Driesch, von den et Boessneck, 1974). Přítomnost dospělé kozy byla potvrzena necelou pažní kostí. Na kostech turů, prasat a ovce byly pozorovány také různé orientované záseky a zářezy, které souvisejí s jatečnou úpravou trupu a bouráním těla zvířat.

Jmenujme např. mechanické zásahy na stehenním kloubu, prvním prstním článku nebo jařmové kosti tura, zářezy nad spodním kloubem pažní kosti prasete nebo zásek na diafýze kosti nártu ovce. Ve výčtu hospodářských druhů je potřeba zmínit také koně (*Equus caballus*), psa (*Canis familiaris*) a kura (*Gallus domesticus*). Kostí nejméně dvou dospělých koní, přičemž věk jednoho z nich byl zpřesněn na 9–11 let (Levine, 1982), nevykazovaly žádné patologické ani tafonomické změny. Na hřebeni pravé lopatky jednoho ze zvířat byl pozorován šikmý zářez. Spojitost s konzumací zůstává otázkou. Na některých kostech v souboru se objevily nejen známky opálení, ale i otisky psích zubů. Nejméně jeden dospělý pes byl určen také prostřednictvím konkrétních nálezů. Objevená zobcovitá kost krajiny ramenního kloubu a prstní článek slepice nepatří mezi kosti obalené svalovinou, zřejmě se jednalo o kostěný odpad vzniklý před tepelnou úpravou drůbeže.

Zjištěné druhy (kategorie) zvířat v osteologickém souboru s uvedením množství kostí, zubů a jejich fragmentů (NISP) a nejmenšího počtu jedinců (MNI)

Druh/kategorie	NISP	MNI
Skot (<i>Bos taurus</i>)	81	5
Kůň (<i>Equus caballus</i>)	6	2
Prase (<i>Sus domesticus</i>)	44	4
Koza (<i>Capra hircus</i>)	1	1
Ovce (<i>Ovis aries</i>)	7	2
Ovce/koza (<i>Ovis/Capra</i>)	11	2
Pes (<i>Canis familiaris</i>)	3	1
Domestikovaní savci – celkem	153	17
Bobr evropský (<i>Castor fiber</i>)	1	1
Divocí savci – celkem	1	1
Slepice (<i>Gallus domesticus</i>)	2	1
Domestikovaní ptáci – celkem	2	1
Hrabaví (<i>Galliformes</i>)	1	-
Ostatní ptáci – celkem	1	-
Skot/jelen (<i>Bos taurus/Cervus elaphus</i>)	3	-
Prase sp. (<i>Sus domesticus/Sus scrofa</i>)	7	-
Malý přežvýkavec	6	-
Velký savec	107	-
Střední savec	53	-
Ostatní savci – celkem	176	
Neurčení savci	425	-
Neurčení ptáci	1	
Celkem kostí v souboru	759	19

Literatura

- ANDERBERG, A. L. 1994: *Atlas of seeds: Part 4: Resedaceae-Umbeliferae*. Uddevalla.
- BERGEREN, G. 1981: *Atlas of seeds: Part 3: Salicaceae – Cruciferae*. Uddevalla.
- DRIESCH, A. VON DEN ET BOESSNECK, J. 1974: Kritische Anmerkungen zur Widerristhöhenberechnung aus Längenmassen vor- und frühgeschichtlicher Tierknochen. *BLV* 22. 4, München, s. 325-348.
- DUCOS, P. 1968: *Les origines des animaux domestiques en Palestine*. Publications de l'Université de Bordeaux. Delmas Bordeaux.
- GRANT, A. 1982: The use of tooth wear as a guide to the age of domestic ungulates. In WILSON, B. – GRIGSON, C. – PAYNE, S. (eds.): Ageing and sexing animal bones from archaeological sites. *British Archaeological Reports. International Series*, 109, s. 91-108.
- HAJNALOVÁ, E. 1993: *Obilie v archeobotanických nálezech na Slovensku*. Nitra: Archeologický ústav SAV.
- HELMER, D. 2000: Discrimination des genres Ovis et Capra à l'aide des prémolaires inférieures 3 et 4 et interprétation des âges d'abattage: l'exemple de Dikili Tash (Greece). Gestion démographique des animaux à travers le temps. Colloque international de Turin, 16–18 septembre 1998. *Ibex*. 5. *Anthropozoologica*, 31, s. 29-38.
- HIGHAM, C. F.W. 1967: Appendix. Stock Rearing as a Cultural Factor in Prehistoric Europe. *Proceedings of the Prehistoric Society*, 33, s. 84-106.
- HORSCHIK, J. 1978: *Steinzeug 15. bis 19. Jahrhundert von Bürgel bis Muskau*. Leipzig.
- LEVINE, M. A. 1982: The Use of Crown Height Measurements and Eruption-Wear Sequences to Age Horse Teeth. In WILSON, B. – GRIGSON, C. – PAYNE, S. (eds.). Ageing and sexing animal bones from archaeological sites. *British Archaeological Reports. International Series*, 109, s. 223-250.
- LOŽEK, V. 1964: *Quartärmollusken der Tschechoslowakei*. Praha: ČSAV.
- MEDUNA, P. 2003: Nejstarší raně středověké opevnění v areálu Mělníka, *AR*, LV, s. 378-85.
- MEDUNA, P. 2004: Mělník a Pšovka (z pohledu archeologie). In ŠPAČKOVÁ, R. (ed.). *Mělník-Pšovka*. Sborník vydaný při příležitosti znovu vysvěcení kostela sv. Vavřince v Mělníku-Pšovce obnoveného po povodni v roce 2002. Mělník, s. 2-6.
- MEDUNA, P. 2006: Ludmila z kraje slovanského. In ŠPAČKOVÁ, R. –MEDUNA, P. (eds.). *Nomine Ludmilam. Sborník k počtí svatých Ludmil*. Mělník, s. 14-22.
- SKLENÁŘ, K. 1998: *Pravěk na soutoku*. Mělník.
- SKLENÁŘ, K. 1982: *Pravěké nálezy na Mělnicku a Kralupsku*. Mělník.
- ŠTAJNOCHR, V. 1998: I. Nové a starší nálezy střeptů mezzomajolik. *Archeologie ve středních Čechách*, 2, s. 433-468.
- ŠTAJNOCHR, V. 2004: Hrnce pro teplé zpracování pokrmů. *Studia funkcí novověké mísy – Töpfe zur Hitzebehandlung von Speisen. Studien zu den Funktionen neuzeitlicher Keramik, Archeologie ve středních Čechách*, 8, s. 801-851.
- ŠTAJNOCHR, V. 2006: Mísy. *Studia funkcí novověké mísy – Schlüssel. Studien zu den Funktionen neuzeitlicher Keramik, Archeologie ve středních Čechách*, 10, s. 959-1046.