

SBORNÍK

NÁRODNÍHO MUZEA V PRAZE

ŘADA A – HISTORIE

ACTA

MUSEI NATIONALIS PRAGAE

SERIES A – HISTORIA

66 • 2012 • 1-2



NÁRODNÍ
MUZEUM

Vedoucí redaktor: PhDr. Lubomír Sršeň

Redakční rada: PhDr. Milena Běličová, PhDr. Josef Herman, CSc., PhDr. Alena Jakubcová, Ph.D., Doc. PhDr. Jana Kepartová, CSc., Prof. PhDr. Jan Klápště, CSc., Prof. PhDr. Vilém Prečan, CSc., PhDr. Pavel Sankot, PhDr. Karel Sklenář, DrSc., PhDr. Eduard Šimek, CSc., a Prof. PhDr. Marek Waic, CSc.



Vychází od roku 1938. / Issued since 1938.

Sborník Národního muzea v Praze, řada A – Historie, uveřejňuje původní vědecké práce z oborů, kterým se věnují jednotlivá odborná oddělení Historického muzea Národního muzea. Jde především o archeologii klasickou, prehistorickou a protohistorickou, archeologii středověku i novověku, historii, pomocné vědy historické, dějiny výtvarného umění, dějiny divadla, národopis, numizmatiku a dějiny tělovýchovy a sportu. Preferovány jsou studie pracovníků Národního muzea pojednávající o sbírkových fondech Národního muzea. Přijímají se pouze texty, které dosud nebyly předloženy nebo publikovány jinde. Další informace: <http://www.nm.cz/publikace/publikace-detail.php?id=6>.

Recenzovali: Mgr. Jana Maříková Kubková, Ph.D., a Mgr. Martin Tomášek, Ph.D.

Vydává / Published by Národní muzeum, Václavské nám. 68, 115 79 Praha 1

Technický redaktor / Production editor: Mgr. Jaroslav Richter

Grafická úprava obálky: Press Island na základě návrhu Pavla Štátného / Cover design: Press Island on the base of Pavel Štátný's proposal (náhrdelník ze skleněných korálků s jantarovým křížkem, nalezený v Libici nad Cidlinou, v hrobě čís. 159 na pohřebišti na akropoli hradiště, sbírka Národního muzea, inv. čís. H1-310 060 a H1-310 061, foto Lenka Káčhová).

Sazba a tisk / Typeset and printed by Press Island, Svitavská 1203, 570 01 Litomyšl

Distribuci povinných výtisků a výtisků pro předplatitele zajišťuje firma Myris Trade s.r.o., P.O. Box: 2, V Štíhlách 1311, 142 00 Praha 4, tel.: 234 035 200, fax: ++420 234 035 207, e-mail: myris@myris.cz. Zde se přijímají i objednávky předplatného, z ČR i ze zahraničí, a poskytují informace o cenách předplatného. Distribuci volných výtisků zajišťuje Národní muzeum, Vinohradská 1, 115 79 Praha 1, Lucie Eichlerová, e-mail: lucie_eichlerova@nm.cz, tel.: 224 497 159, fax: 222 246 047 (ze zahraničí: tel.: ++420 224 497 159, fax: ++420 222 246 047). Přímý prodej zajišťuje stánek v nové budově Národního muzea, Vinohradská 1, 115 79 Praha 1.

Subscription prices are available upon request from the publisher. All your request regarding orders and subscription queries should be addressed to Myris Trade s.r.o., P.O. Box: 2, V Štíhlách 1311, 142 00 Praha 4, tel.: ++420 234 035 200, fax: ++420 234 035 207, e-mail: myris@myris.cz. Claims for missing issues address to National Museum, Vinohradská 1, 115 79 Praha 1, Czech Republic, Lucie Eichlerová, e-mail: lucie_eichlerova@nm.cz, tel.: ++420 224 497 159, fax: ++420 222 246 047. The journal is also available in the bookshop of the National Museum in the new building, Vinohradská 1, 115 79 Praha 1, Czech Republic.

S B O R N Í K
NÁRODNÍHO MUZEA V PRAZE

ŘADA A – HISTORIE

A C T A
MUSEI NATIONALIS PRAGAE

SERIES A – HISTORIA

66 • 2012 • 1–2

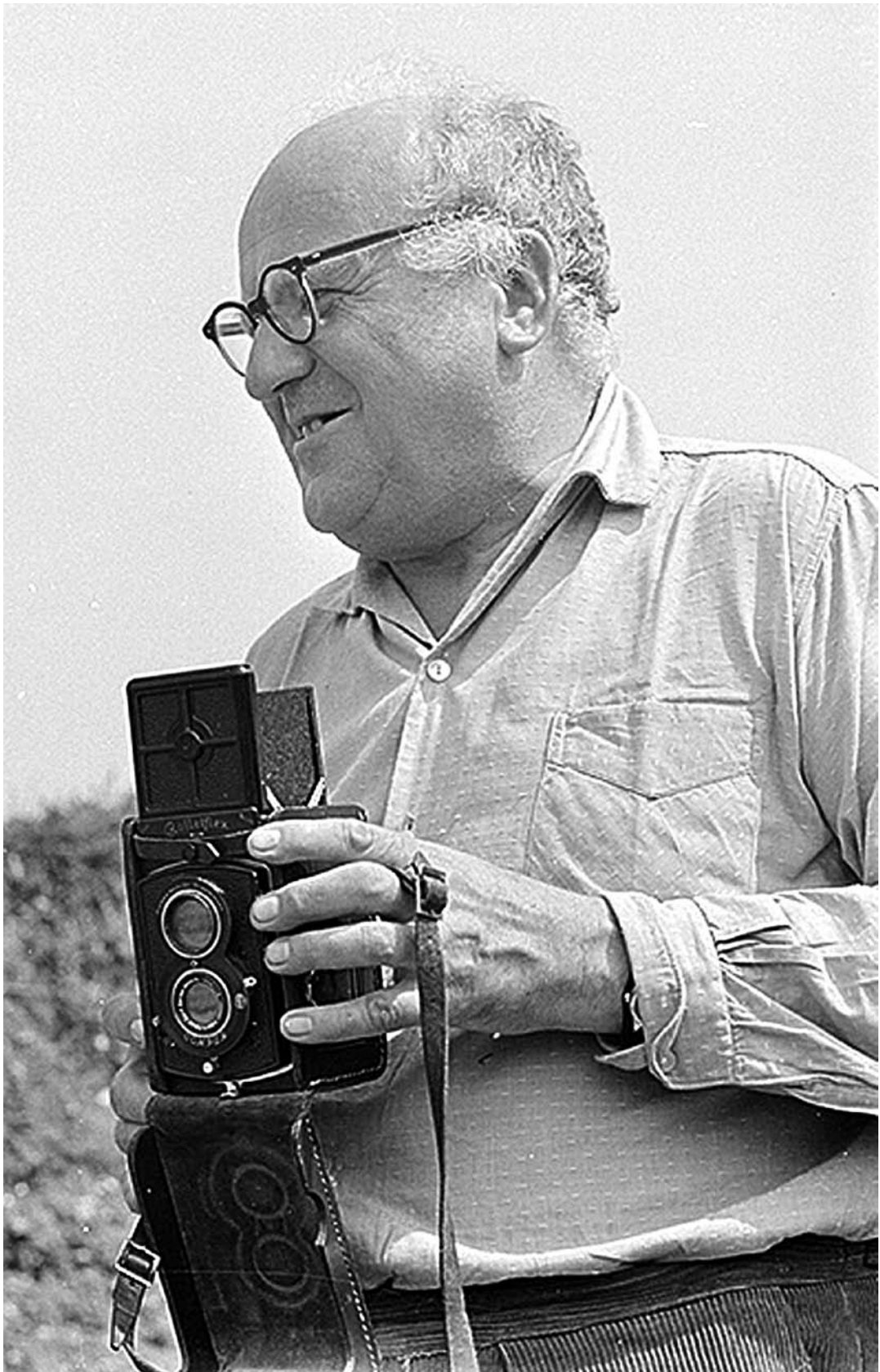
JIŘÍ KOŠTA – JAN MAŘÍK – PETRA MAŘÍKOVÁ VLČKOVÁ (EDITOŘI):

RUDOLF TUREK
ARCHEOLOG, HISTORIK A NUMISMATIK
SOUBOR STATÍ VYDANÝCH U PŘÍLEŽITOSTI 100. VÝROČÍ NAROZENÍ

RUDOLF TUREK
AN ARCHAEOLOGIST, HISTORIAN AND NUMISMATIST
COLLECTED ESSAYS PRESENTED ON THE OCCASION OF HIS BIRTH CENTENARY

OBSAH

Jiří Sláma: PhDr. Rudolf Turek a bádání o českém raném středověku	5
Summary: PhDr. Rudolf Turek and the research on Bohemian Early Middle Ages	12
Karel Sklenář: Rudolf Turek v Národním muzeu	13
Summary: Rudolf Turek in the National Museum	18
Michal Lutovský: Rudolf Turek a slovanské mohyly v Čechách	19
Summary: Rudolf Turek and the Slavic barrows in Bohemia	24
Zdeněk Petrář: Rudolf Turek a problematika počátků českého mincovnictví	25
Summary: Rudolf Turek and the dawn of the Czech minting	30
Luděk Beneš – Filip Krásný: Rudolf Turek a Muzeum Mladoboleslavska	31
Summary: Rudolf Turek and the Museum of Mladá Boleslav region	34
Jiří Košta – Jan Mařík: Archeologické výzkumy Rudolfa Turka na akropoli libického hradiště – evidence fondu, digitalizace terénní dokumentace a databázové zpracování	35
Summary: Archaeological excavations conducted by Rudolf Turek at the inner bailey of the Libice nad Cidlinou stronghold. Fund evidence, digitalization of field documentation, and database processing	42
Pavla Tomanová: Sonda S. Vyhodnocení části fondu ze systematického výzkumu Rudolfa Turka na akropoli libického hradiště z roku 1950	43
Summary: Test pit S. Evaluation of a part of archaeological evidence from the systematic excavations conducted by Rudolf Turek on the inner bailey of Libice stronghold in the year 1950	52
Nada Profantová: Několik náhodných nálezů z Libice nad Cidlinou a jejich význam pro poznání dálkových kontaktů	55
Summary: Several coincidental finds from the site of Libice nad Cidlinou and their importance for long-distance trade contacts	62
Petr Charvát: „Světská nádhera vždy k úctě ponouká“: přepych přemyslovských dvorů	63
Summary: “Worldly glamour always commands respect“: Luxuries of Přemysl-dynasty courts	66
Roman Křivánek – Jan Mařík: Nedestruktivní výzkum akropole libického hradiště	67
Summary: Non-destructive research on the inner bailey of the Libice nad Cidlinou stronghold	70
Jiří Hošek – Jiří Košta – Jan Mařík: Nálezy raně středověkých mečů v aglomeraci raně středověkého hradiště v Libici nad Cidlinou	71
Summary: Finds of Early Mediaeval swords in the agglomeration of Early Mediaeval stronghold at Libice nad Cidlinou	86



Rudolf Jung

Autoři příspěvků

PhDr. Luděk Beneš
Muzeum Mladoboleslavska, Mladá Boleslav

Ing. Jiří Hošek, PhD.
Archeologický ústav Akademie věd České republiky, Praha, v.v.i.

Prof. PhDr. Petr Charvát, DrSc.
Katedra blízkovýchodních studií, Filozofická fakulta Západočeské univerzity v Plzni – Archeologický ústav Akademie věd České republiky, Praha, v.v.i.

Mgr. Jiří Košta
Národní muzeum, Praha

Bc. Filip Krásný
Muzeum Mladoboleslavska, Mladá Boleslav

RNDr. Roman Křivánek, PhD.
Archeologický ústav Akademie věd České republiky, Praha, v.v.i.

PhDr. Michal Lutovský
Ústav archeologické památkové péče středních Čech, Praha

Mgr. Jan Mařík, PhD.
Archeologický ústav Akademie věd České republiky, Praha, v.v.i.

MUDr. Zdeněk Petráň
České muzeum stříbra, Kutná Hora

PhDr. Nad'a Profantová, CSc.
Archeologický ústav Akademie věd České republiky, Praha, v.v.i.

PhDr. Karel Sklenář, DrSc.
emeritní ředitel Historického muzea, odboru Národního muzea, Praha

Prof. PhDr. Jiří Sláma, CSc.
Ústav pro pravěk a ranou dobu dějinnou, Filozofická fakulta Univerzity Karlovy v Praze

Mgr. Pavla Tomanová
Ústav pro pravěk a ranou dobu dějinnou, Filozofická fakulta Univerzity Karlovy v Praze

SONDA S. VYHODNOCENÍ ČÁSTI FONDU ZE SYSTEMATICKÉHO VÝZKUMU RUDOLFA TURKA NA AKROPOLI LIBICKÉHO HRADIŠTĚ Z ROKU 1950

PAVLA TOMANOVÁ, Filozofická fakulta Univerzity Karlovy v Praze



Abstract:

Test pit S. Evaluation of a part of archaeological evidence from the systematic excavations conducted by Rudolf Turek on the inner bailey of Libice stronghold in the year 1950

This paper focuses on analysis of a find collection obtained in the course of traditional field work conducted in the year 1950. This collection consists of so far unevaluated finds coming from excavations conducted by Rudolf Turek on the inner bailey of the Libice nad Cidlinou stronghold (district Nymburk). This study clearly illustrates interpretation possibilities of a find collection obtained during archaeological excavations conducted in the half of the last century. The analysis contributes to our understanding of patterns and development of the Early Mediaeval settlement on the inner bailey, and it is largely relying on the criticism of a hypothesis defined by R. Turek regarding the three-phased development of the Libice stronghold. The study also presents comparative data to the information obtained in the course of non-destructive survey of the inner bailey conducted in the years 2008–2010 under the leadership of Jan Mařík. The survey was realized in the course of the project *Inner bailey of Libice stronghold. Possibilities of non-destructive archaeology and modern technology in the process of study of archaeological sources* supported by the Grant Agency of the Academy of Sciences of the Czech Republic.

Výzkum tzv. severní sondy, resp. sondy S, proběhl roku 1950 v rámci první etapy systematických výzkumů Rudolfa Turka na akropoli hradiště v Libici nad Cidlinou. Sonda S byla odkryta z důvodů objasnění archeologické situace ve vnějších částech akropole, v prostoru severně od odkrytých základů kostela (Turek 1951). Sonda byla původně široká 2 metry a v místech zjištěných koncentrací zahloubených objektů byla následně rozšiřována směrem k východu. Sonda s konečnou délkou 140 m prořala celou polovinu východní části akropole. V prvních čtyřech metrech byl zachycen severní okraj pohřebiště v okolí kostela. Severním koncem sonda zasahovala až k fortifikaci a odkryla část vnitřního příkopu (obr. 1; Turek 1966–1968, 42–46).

Základní terénní zjištění a některé vybrané nálezy získané výzkumem sondy S byly předběžně publikovány v Archeologických rozhledech za rok 1951 (Turek 1951) a podrobněji v monografii *Libice, knížecí hradisko X. věku* (Turek 1966–1968). Autor výzkumu ve zmiňovaných textech uvádí především tvar a umístění odkrytých objektů a interpretuje je jako hospodářská zařízení. Základní interpretace pak uvádí i ve svých shrnujících pracích (Turek 1963; týž 1971; týž 1993; Turek – Justová – Hásková 1981). Podrobnější rozbor terénní situace a nálezů pocházejících ze sondy S od té doby nebyl proveden.

V rámci projektu zaměřeného na výzkum akropole hradiště v Libici nad Cidlinou, který probíhal v letech 2008–2010 (juniorský badatelský projekt GA AV ČR¹), bylo rozhodnuto vyhodnotit část nálezového fondu pocházejícího z výzkumů Rudolfa Turka. K tomuto účelu byl vybrán právě nálezový fond pocházející ze sondy S. V porovnání s ostatními etapami původního výzkumu byla dokumentace ze sondy S za aktuální fáze revize a inventarizace nejlépe zpracovatelná. Sonda svým umístěním zároveň skýtala potenciál k vyjasnění podoby a vývoje osídlení akropole. Zhodnocení nálezů tedy mohlo přinést komparativní a doplňující informace k právě probíhajícímu průzkumu akropole nedestruktivními a moderními metodami.² Nové výsledky měly rovněž poskytnout podklady k možné revizi názorů Rudolfa Turka na problém osídlení akropole.

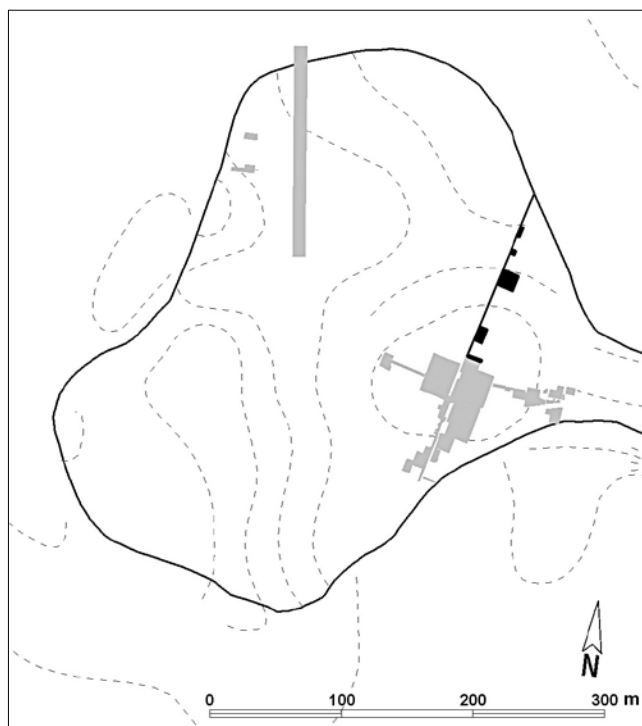
Stav dokumentace a nálezů

Terénní dokumentaci k výzkumu sondy S představuje dochovaná nálezová zpráva, dislokační plán, několik půdorysů a plánů zakreslených na milimetrových papírech, fotografická terénní dokumentace a sáčkovací seznam.³ V dislokačním plánu jsou zaneseny horizontální polohy kontextových čísel. Tato čísla jsou rovněž uvedena v tzv.

¹ Projekt *Akropole libického hradiště – možnosti nedestruktivní archeologie a moderních technologií v procesu studia archeologických pramenů* (KJB800020803).

² Viz příspěvky R. Křivánka – J. Maříka *Nedestruktivní výzkum akropole libického hradiště* a J. Košty – J. Maříka *Archeologické výzkumy Rudolfa Turka na akropoli libického hradiště – evidence fondu, digitalizace terénní dokumentace a databázové zpracování* v tomto sborníku.

³ K jednotlivým terminům viz Mařík – Košta 2010.



Obr. 1. Poloha sondy S (vyznačená červeně) na plánu akropole hradiště. Podle Košta 2006 (upraveno)

sáčkovacím seznamu, kde k nim jsou přiřazena inventární čísla nálezů a stručný popis nálezové situace. Je tedy možné určit, ze kterých konkrétních zahloubených objektů pocházejí jednotlivé nálezové celky a které části souborů byly nalezeny v prostorech a vrstvách vně zahloubených objektů. Pracovat s podrobnějším prostorovým rozmístěním či stratigrafickou situací nálezů v rámci konkrétního zahloubeného objektu je ve většině případů nemožné. Je tedy nutné přijmout skutečnost, že do značné míry pracujeme s uměle vytvořenými nálezovými celky. Bez problémů není ani stav fotodokumentace, neboť fotografiím z výzkumu sondy S chybí jakékoli popisky. Přesto bylo možné v mnoha případech ztotožnit objekty na fotografiích s objekty zakreslenými v plánech.

Během výzkumu sondy S bylo celkem získáno přibližně 10 000 zlomků keramických nádob, deset rekonstruovaných celých nádob a řádově desítky drobných artefaktů.⁴ Veškerá dokumentace a nálezový fond jsou uloženy v Národním muzeu, v oddělení pravěku a antického starověku.

Metodika analýzy keramických fragmentů

Základními otázkami, na které mělo vyhodnocení souboru sondy S odpovědět, byl vývoj a podoba osídlení na akropoli hradiště v Libici nad Cidlinou. Především byly hodnoceny výplně zahloubených objektů, neboť představovaly kompaktnější nálezové celky než nálezy z nadložních vrstev.

Důraz byl kladen v první řadě na datování a určení funkce jednotlivých objektů. Jak již bylo uvedeno výše, na základě původní dokumentace není možné určit prostorové vztahy nálezů v rámci jednotlivých objektů a ani nelze popsat charakter výplně.⁵ Na základě původní dokumentace tedy není možné rekonstruovat, jak byly dané objekty zaplňovány, či zda daný objekt zanikl jednorázově nebo se zaplňoval postupně, během delšího časového horizontu. Výpovědní hodnota souboru je po této stránce poměrně nízká.

Vyhodnocení souboru sondy S naznačuje, že teorii Rudolfa Turka o výrazné přestavbě akropole kolem poloviny 10. století bude třeba přehodnotit. Podle Turkova názoru se akropole měla v této době přeměnit z opevněného sídliště převážně agrárního charakteru na elitní sídlo knížete Slavníka a jeho rodiny. Dosud hustě zastavěný areál měl být vysídlen a jeho obyvatelé přesunuti do zázemí hradiště. Sídlíštní objekty měly být strženy a zavezeny, ve středovýchodní části akropole měla být položena tzv. navážková vrstva.⁶ Na ní byl vystavěn kostel a tzv. Slavníkovský palác.

Z dalších objektů byly do tohoto období existence hradiště datovány pouze kamenná fáze brány a objekt nalezený jižně od kostela, který nesl stopy ukazující na zpracování barevných kovů (například *Turek 1963*, 223–225; *týž 1967*, 708). Pokud přijmeme hypotézu o zániku většiny objektů kolem poloviny 10. století a snížení hustoty osídlení v druhé polovině téhož století, lze předpokládat obdobný charakter výplní objektů v podobě destruktivních horizontů, případně menší podíl keramiky charakteristické pro druhou polovinu 10. století. Rudolf Turek dále předpokládal, že po událostech z 28. září 995 došlo k opětovné zástavbě okolí nové budovy paláce. Jednalo se o objekty nerezidenčního charakteru s nadzemními kúlovými konstrukcemi, které se v archeologických terénech neprojeví. Nutno podotknout, že Rudolf Turek své teorie o vývoji a podobě hradiště stavěl především na pozorování terénních situací během výzkumu, prvním pohledu na nálezy a na podrobnějším vyhodnocení výlučnějších objektů (především kostela, paláce, opevnění, pohřebiště). Svůj záměr následně vyhodnotit též sídlíštní situace již R. Turek nestihl uskutečnit.

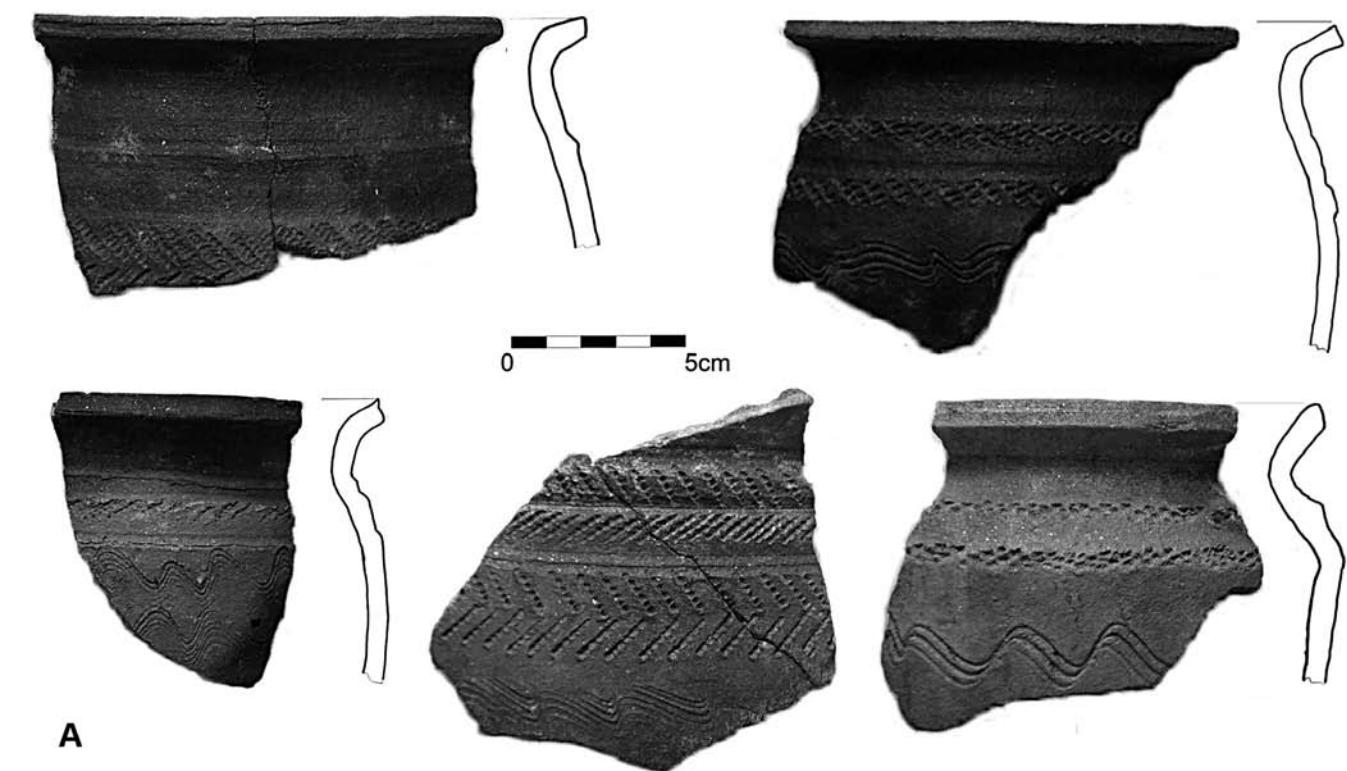
Mezi hlavní úkoly při snaze ověřit teorie Rudolfa Turka patřilo především (chronologické) posouzení výplní objektů a nálezů z nich. Oporu pro datování výplní objektů poskytovaly v první řadě zlomky keramických nádob, zatímco ostatní typy nálezů nebyly chronologicky citlivé. Při posuzování keramického materiálu autorka pracovala se současnou chronologií keramiky (*Princová – Mařík 2006; Mařík 2009*, obr. 8 na s. 26, 28–37). Vzhledem k velkému objemu nálezů⁷ a k míře jejich fragmentarizace (většina nálezů měla velikost do 8×8 cm) se autorka rozhodla zaznamenávat a vyhodnocovat na keramických fragmentech jen nejvýraznější chronologické znaky, především typ výzdoby a profílaci okrajů, případně podhrdlí. Analyzované fragmenty byly

⁴ Šlo o kovové, kamenné, kostěné a parohové předměty a přelasy z různých materiálů.

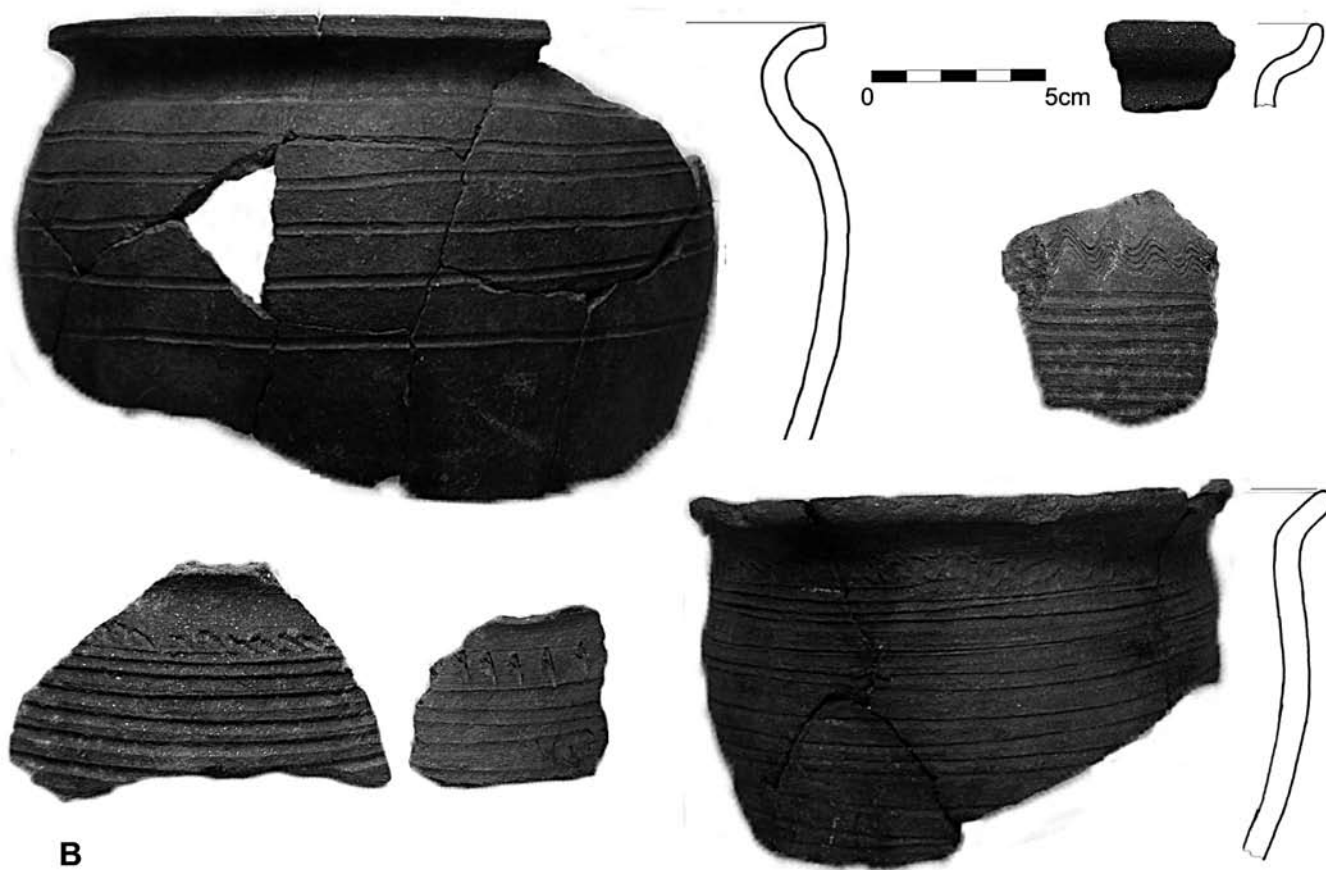
⁵ Především nelze identifikovat, zda se jednalo o jedinou vrstvu, nebo zda bylo při výzkumu zachyceno více vrstev.

⁶ Termín je vysvětlen níže v textu.

⁷ Ze zahloubených objektů pocházelo přes 6700 zlomků, dalších více než 4000 fragmentů pochází z nadloží nebo jsou jejich nálezové okolnosti složitější.



A



B

Obr. 2. Libice nad Cidlinou, akropole – sonda S. A: keramika skupiny RS3, B: keramika skupiny RS 4. Foto a kresby: autorka textu

rozděleny do tří skupin, které byly pracovně označeny jako skupiny RS3, RS4⁸ a atypické fragmenty. Do skupiny RS3 byly zařazeny fragmenty, jejichž výzdoba byla provedena výhradně hřebenovým rydlem a dále zlomky s vývalkovitě profilovaným podhrdlím (obr. 2.A). Skupina RS4 zahrnovala keramiku s výzdobou provedenou jednohrotým rydlem, tzv. keramiku slavníkovské fáze,⁹ zlomky okrajů s kalichovitou profilací domácí, libické provenience a dále fragmenty vzhůru vytažených okrajů¹⁰ (obr. 2.B). U skupin RS3 a RS4 byly dále rozlišeny tři velikostní kategorie zlomků: 1) do velikosti 4×4 cm; 2) velikost od 4×4 cm do 8×8 cm; 3) nad 8×8 cm. Ostatní keramické úlomky byly zařazeny do kategorie atypické.¹¹ Charakter jednotlivých objektů jsem vyjádřila jako procentuální zastoupení popsaných skupin v příslušném souboru.

Zahloubené objekty

Sondou S bylo zachyceno 50 zahloubených jam a soujámí,¹² z nichž 28 obsahovalo nálezy. Ty byly po podrobnější analýze rozděleny do 28 samostatně posuzovaných celků, označovaných v následujícím přehledu jako objekty, a tři složitější jámy, respektive soujámí. V původní dokumentaci neměly zahloubené objekty žádné pevné označení. Čísly byly popsány pouze kontexty náleзовých celků, které jsou na základě charakterizovaných souvislostí a dislokačního plánu sond přiřaditelné k objektům. Pro potřeby analýzy keramiky byly objekty očíslovány a toto značení je používáno i v následujícím textu (římské číslice objektů).

První koncentrace zahloubených objektů byla odkryta mezi 14. a 26. metrem. Rudolf Turek označil objekty zachycené v této části sondy jako provozní zařízení, jejichž funkci nelze pro nedostatek doprovodných nálezů blíže specifikovat (*Turek 1951; týž 1966–1968*, 67). V tomto prostoru se nacházely především vanovité jámy, jejichž hlavní osy byly navzájem kolmé. Jeden z objektů¹³ má přibližně čtvercový půdorys o straně dlouhé 2 m, s koncentrací spálené mazanice v jižní části.

Další koncentrace objektů se nacházela v rozmezí mezi délkami 60 a 72,5 metrů sondy. V tomto prostoru byly odkryty dva objekty, u nichž bylo možné rekonstruovat vzájemné prostorové vztahy několika náleзовých celků. Jde o soujámí u 60. metru sondy a objekt u 65. metru. Dalším takovým objektem je vnitřní příkop na konci sondy (objekt bez označení, 116. metr až severní okraj sondy).

Kromě rozměrnějších jam a soujámí byly v sondě S zachyceny i četné kúlové jamky a žlábký naznačující nad-

zemní konstrukce staveb. Nacházejí se jak v prostoru koncentrací mezi rozměrnějšími objekty, tak v ostatních úsecích sondy mezi jednotlivými výraznějšími koncentracemi. Na základě stávající dokumentace však nelze tyto kúlové jamky a žlábký jednoznačně přiřadit k jednotlivým větším zahloubeným objektům nebo k jejich uskupením.

Podrobnější rozbor si zaslouží především zahloubené objekty s částečně rekonstruovatelnou stratografií. V případě objektu u 60. metru šlo o rozměrnější soujámí, kde bylo možno vyčlenit čtyři skupiny koncentrací v zahloubené části jámy (objekty XXXVII, LXII, LXIII, LXIV). Po analýze zlomků nádob se ukázalo, že minimálně jedna skupina (objekt LXIV v severní části soujámí) má ve výplni materiál staršího charakteru, než zbývající části soujámí. Naopak výplň ve vyšší části soujámí (objekt XXXVII) obsahuje již pouze malé množství keramiky skupiny RS3. Soujámí u 60. metru tedy pravděpodobně lze interpretovat buď jako superpozici minimálně dvou objektů, nebo jako případ postupného, dlouhodobého zanášení většího zahloubeného objektu.

Hluboká jáma u 65. metru představuje nejzajímavější objekt z celé sondy S (objekt XXXVIII).¹⁴ K této jámě existuje kresebná dokumentace profilu a poměrně kvalitní fotodokumentace. Provázání náleзовých celků s vrstvami zakreslenými na profilu však zůstává problematické, protože vrstvy nejsou až na jednu výjimku očíslovány, a nezbývá než se orientovat podle hloubek uvedených u popisu náleзовých kontextů souborů. V šedé popelovité vrstvě byly ve spodní části jámy identifikovány jílovité a písčité vložky, které s největší pravděpodobností představují části zřícených stěn, tedy destruktční horizont objektu. Nad touto vrstvou je patrné další zvrstvení. Zásyp v horních přibližně 120 cm se pak jeví jako poměrně homogenní.

V severní stěně objektu byly nalezeny dvě skupiny lidských kostí. Výše položenou skupinu představuje bérková část dolní končetiny. Asi o půl metru níže pak byly identifikovány další části skeletu dolní končetiny, totiž bérková kost a část chodidla. Rudolf Turek v náleзовé zprávě přiznává možnost, že zbytek kostry oddělený od kolena mohl zůstat neodkrytý pod západní stěnou výkopu. Pod kostmi nalezenými hlouběji v jámě ležely střepty nádoby rekonstruované do celého tvaru (inv. č. H1-199 413; *Turek 1966–1968*, tab. 27). Autor výzkumu se k situaci vyjadřuje jak v nepublikované náleзовé zprávě, tak i v monografii *Libice, hradisko X. věku (L14-1, 241; podobně Turek 1966–1968, 45, 65)*. K nálezu se rovněž vyslovila K. Tomková ve své publikaci o lidských pozůstatcích na raně středověkých

⁸ RS = raný středověk; RS3 = středohradištní období; RS4 = mladohradištní období.

⁹ Tzv. keramika slavníkovské fáze je charakteristická pásem výzdoby na podhrdlí (vlnice, vpichy nebo vrypy provedené hřebenovým nebo jednoduchým rydlem, příp. i kombinace několika motivů), pod níž pokračuje rytá šroubovice. Výzdoba u tohoto typu nádob pokrývá horní dvě třetiny těla nádoby (*Justová 1992; táž 1994; Princová – Mařík 2006; Mařík 2009*, 28 ad.).

¹⁰ Skupina RS4 tedy obsahuje keramiku mladohradištní a keramiku mlado- a pozdněhradištního horizontu. Hranice mezi těmito horizonty není za současného stavu výzkumu příliš zřetelná, především není přesněji podchycená doba nástupu pozdněhradištní keramiky (*Princová – Mařík 2006; Mařík 2009*, 35–37.).

¹¹ Tuto skupinu tvoří zlomky nádob zdobených plastickými lištami a netypickými motivy výzdoby, fragmenty importovaných nádob (keramika středoevropského výrobního okruhu a fragmenty tuhovných nádob), zlomky nádob lahvovitých tvarů, den, a většina nezdobených okrajů kromě okrajů vzhůru vytažených, dále pravěká a vrcholně středověká keramika a fragmenty se špatně čitelnou výzdobou a zcela nezdobené zlomky.

¹² Zde uvedený počet je spíše ilustrativní, neboť podle kreseb na plánech není možno rozlišit například kameny od malých zahloubených objektů a naopak v několika málo případech je pravděpodobné, že nešlo o objekty, ale o útvary, které nevznikly antropogenní činností (např. chodby hlodavců).

¹³ Mělká jáma u 21. metru, která byla při analýze označena jako objekt LXX.

¹⁴ Jde o obilnici o hloubce přes 260 cm a maximální šířce až 100 cm.



Obr. 3. Libice nad Cidlinou, akropole – sonda S. Objekt XXXVIII (obilnice) s částí lidského skeletu a čelistí koně. Foto: archiv negativů, diapositivů a fotografií, Archeologický ústav AV ČR, Praha, v. v. i., FT000006435

sídlíštích (Tomková 2003, 594). Podle Tomkové je zřejmé, že se nejedná o typický případ nálezů lidských kostí v sídlištních jamách. Sama uznává, že není k dispozici dostatek informací, aby bylo možné rozhodnout, zda jde o primární či sekundární uložení lidských ostatků, či zda se do jámy dostaly celé končetiny, nebo již pouze jednotlivé lidské kosti. Na základě fotodokumentace se zdá, že kosterní pozůstatky byly uloženy v anatomické poloze (obr. 3). Lze tedy předpokládat, že zde byly uloženy či pohozeny ještě celé lidské končetiny; jednoznačně však rozhodnout nelze. Z uvedené fotografie navíc ani není zřejmé, kterou ze dvou skupin kostí vlastně zachycuje. I po revizi dokumentace nejsme ze situace schopni vyčíst více, než že byly odkryty dvě skupiny lidských kostí z dolních končetin uložených v zásobní jámě. Nelze ani s jistotou tvrdit, že šlo o kosterní pozůstatky jednoho jedince. Z dochovaného plánu nelze vyčíst stratigrafické vztahy kostí s vrstvami výplně jámy. Kosterní pozůstatky také nebyly obsaženy v souboru, který autorka tohoto textu analyzovala.

V jižní stěně obilnice se dále našla spodní čelisti koň, ale ani tu neměla autorka textu k dispozici. Na základě fotografické dokumentace lze její polohu v objektu rekonstruovat pouze přibližně. Čelist byla nalezena ve vrstvách nad uloženinou s jílovitými a písčítými částmi zřícených stěn.

Při rozboru nálezů z obilnice byly vyčleněny nálezy celky, které pocházely z jam přiléhajících od jihu a východu k vlastní obilnici a mohly být její součástí nebo vyústěním (výběžek v jižní části objektu XXXVIII a objekt LXVI). Kontexty související se zahloubenou částí obilnice byly rozděleny, pokud to bylo možné, podle hloubky, ze které pocházely.¹⁵ Z nejspodnější vrstvy pochází pouze šest zlomků keramiky. Všechny typické fragmenty (čtyři kusy) nesou hřebenovou výzdobu. Není zřejmé, jak mocná tato vrstva původně byla a zda ležela zcela při dně zahloubeného objektu. Počet nálezů je zároveň příliš malý na to, aby bylo možné konstatovat, že tato zásobní jáma byla vyhloubena ve středohradištním období. Musíme proto zůstat pouze u konstatování, že tomu vše nasvědčuje.

Z hlediska úvah o chronologii zásypů obilnice je velmi zajímavé srovnání vrstvy s písčítými a jílovitými vložkami ze spadlých stěn obilnice (představující zřejmě destruktivní horizont obilnice) s výplní ležící nad ní. Vrstva destruktivního horizontu poskytla celkem 321 kusů zlomků keramiky, z toho 17,76 % nálezů skupiny RS3, 20,86 % skupiny RS4 a 61,37 % atypických fragmentů. Ve výše položených vrstvách výplně obilnice znatelně ubývá keramiky skupiny RS3 a ve větší míře jsou zastoupeny nálezy skupiny RS4. Analýza zlomků keramických nádob tedy ukazuje, že obilnice byla zaplněna ve větší míře keramikou skupiny RS4, kterou provází keramika skupiny RS3, zastoupená hojněji ve spodních vrstvách výplně obilnice.

Dalším objektem, u něhož máme k dispozici kresebnou dokumentaci profilu, je vnitřní příkop na severním konci sondy S (objekt bez označení, 116. metr až severní okraj

sondy). Z dokumentace lze zjistit, že příkop byl prozkoumán až do hloubky přibližně 1,7 m, ale nebylo dosaženo jeho dna. Svažování se projevilo od 116. metru sondy, nejhlouběji bylo kopáno mezi 120.–123. metrem, všechny navážkové a suťové vrstvy vyplňující příkop končily u 128. metru. Dále následoval téměř rovný úsek, na němž ležel destruktivní kužel hradby, který končí u 132. metru.

V zásypu příkopu bylo možné rozlišit tři stratigrafické vrstvy: 1) „popelovitá vložka“ táhnoucí se od 118. metru až k místu vzdálenému 122,5 m; 2) nálezy soubory z výplně příkopu nad vrstvou uvedenou „popelovité vložky“; 3) a kontext s popisem „mezi 122 m, vnitř. stěnou vzadu, červenavá suť s kamením“.

V zásypu příkopu výrazně převažují nálezy skupiny RS4. Zajímavější srovnání přináší „popelovitá vložka“ se soubory zásypu ležícími nad ní. Výsledek analýzy opět ukazuje, že ve výše položených vrstvách zásypu se nachází více zlomků mladší skupiny RS4, což svědčí pro postupné zanášení příkopu. Uvedené srovnání je ale problematické v tom smyslu, že srovnávané soubory se výrazně liší svou velikostí (172 *versus* 1039 kusů). V souboru zlomků keramiky ze zásypu vnitřního příkopu byla častěji než v souborech z jiných objektů zaznamenána přítomnost přepálených střepů. Zatímco v ostatních objektech byly nalezeny spíše ojediněle, v zásypu příkopu jsou přepálených zlomků asi 3 %.

Nálezy z destruktivního kuželu hradby byly analyzovány odděleně. Destrukce nebyla na nálezy příliš bohatá, pochází z ní pouze 22 kusů keramických zlomků. Autorka tohoto textu se domnívá, že provedená analýza keramiky nemůže říci k datování destruktivního kuželu nic určitého.

Z výsledků materiálové analýzy zahloubených objektů sondy S vyplývají následující zjištění: objekty v rozšíření mezi 14. a 26. metrem sondy mají mírně jiný charakter než objekty v rozšíření mezi 60. metrem a místem vzdáleným 72,5 m. V jižní skupině objektů se jedná spíše o vanovitě jámy, vzájemně na sebe kolmé. V jejich zásypu jsou zastoupeny zlomky keramiky skupiny RS3 výrazněji, než je tomu u objektů v severní koncentraci. Objekty v severní koncentraci mají charakter rozměrnějších jam (soujámí a zásobní objekt), v doprovodu dalších vanovitých objektů. Výsledný obraz tak mj. potvrzuje předpoklad, že rozměrnější objekty typu zásobních jam byly situovány v periferních částech raně středověkých sídelních areálů (*Klápště – Tomášek 2000, 174*).

Na otázku poznání vývoje osídlení akropole může sonda S a její výzkum odpovědět pouze omezeně, neboť její šířka (dva metry) postihuje pouze malou část plochy hradiště. Zcela chybí informace o nezahloubených, nadzemních objektech. Přesto se autorka tohoto textu domnívá, že v sondě S je možné zaznamenat náznak kontinuálního vývoje osídlení akropole. Zároveň se zdá, že výplň objektů nevznikla jako výsledek jednorázové akce.

¹⁵ V grafických výstupech analýzy (obr. 4, 5) je obilnice posuzována jako součet všech kontextů z ní pocházejících. Takto došlo k setření rozdílů mezi zjištěnými stratigrafickými vztahy. V uvedených grafických výstupech je s obilnicí pracováno jako s ostatními objekty sondy, u nichž rovněž neznáme jejich stratigrafické vztahy.

Tzv. navážková vrstva

Nabízí se ještě možnost dalšího datování zásypů objektů porovnáním jejich výplní s nálezy z tzv. navážkové vrstvy (Turek 1978). Podle teorií Rudolfa Turka měla být většina sídlištních objektů první etapy osídlení na akropoli zasypana současně s položením této navážky. Podle informací v nálezné zprávě byla navážková vrstva zachycena pod humusem a humosní hlinou v jižních částech sondy, místy dosahuje téměř až k 10. metru sondy.¹⁶ Avšak v žádném popisu nálezné situace kontextů lokalizovaných do nejnižnějších osmi metrů sondy nebyly o navážkové vrstvě žádné zmínky. Autorka této statě tedy vyšla z informace, že do této vrstvy měly být zahloubeny mladší hroby. Veškeré nálezy z kontextů, které se nacházely v blízkosti hrobů, byly proto pokládány za nálezy z navážky. Celkem bylo těchto nálezů 136, což lze pokládat za reprezentativní množství.

Navážková vrstva měla podle provedené analýzy obsahovat přibližně 14 % zlomků skupiny RS3, asi 36 % zlomků RS4 a asi 50 % atypických zlomků nádob. Velmi obdobný charakter mají nálezy ze situací charakterizovaných popisem „do výše koster“, „nad hrobem“, nebo z blíže nespecifikovaných vrstev do 8. metru sondy.¹⁷ U těchto souborů zpravidla dominuje zastoupení atypických fragmentů na úkor zlomků skupiny RS4.¹⁸ Hraniční mez pro tzv. navážkovou vrstvu tedy byla nakonec určena následovně: zastoupení skupiny RS3 by se mělo pohybovat v rozmezí 11–16 %, skupiny RS4 mezi 23–37 % a podíl atypických fragmentů by měl činit asi 50–66 %.¹⁹

Porovnáním charakteru výplní objektů a navážkové vrstvy můžeme zjistit, že pouze některé ze zahloubených objektů měly charakter výplně podobný navážkové vrstvě. Nejvíce zahloubených objektů, které mají v zásypu výraznější zastoupení skupiny RS3 než v navážkové vrstvě, se nachází mezi 14. a 26. metrem. Kromě těchto objektů jsou zde doloženy i dvě jámy s výplní charakteru navážkové vrstvy a další tři objekty s větším zastoupením skupiny RS4. V pokračování sondy směrem k severu ubývají a postupně i mizí zahloubené objekty obsahující keramiku staršího charakteru než jaký má navážková vrstva.

Zajímavou situaci nabízí soujámí u 60. metru a obilnice u 65. metru. Hlubší části soujámí jsou v jednom případě vyplněny zásypem staršího charakteru (objekt LXIV), ostatní dvě hlubší jámy tohoto celku mají charakter navážkové vrstvy (objekty LXII a LXIII). Méně zahloubené části pak mají mladší charakter výplně.

Obilnice (objekt XXXVIII) rovněž nabízí ukázkovou stratigrafickou situaci. Jak již bylo uvedeno výše v této statě, nejhlubší identifikovaná vrstva se jeví jako nejstarší, vrstva s jílovitými a písčítými vložkami ze spadlých stěn vykazuje charakter navážkové vrstvy. Výplně nad ní se jeví jako mladší. Tato obilnice by tedy odpovídala názoru Rudolfa Turka v tom smyslu, že v časovém horizontu shodném s dobou vzniku navážky u kostela končí původní funkce obilnice, která posléze zřejmě sloužila jako odpadní jáma. Při stálém vědomí nedostatků této analýzy, které lze spojit s vyhodnocením podobného souboru²⁰ se autorka domnívá, že sídlištní objekty, po nichž se v archeologickém obraze dochovaly zahloubené objekty, nezanikly ve stejném okamžiku, kdy byla položena navážková vrstva v prostoru určeném pro následnou výstavbu kostela. Spíše lze soudit na kontinuální vývoj osídlení na akropoli, s postupným opouštěním jednotlivých objektů, výstavbou nových nebo úpravou stávajících. Určitou výraznější přestavbu spojenou s dobou výstavby kostela však nelze vyloučit, a snad ji lze pokládat i za velice pravděpodobnou.

Nekeramické nálezy

Nekeramické nálezy sice nepřinesly příliš informací k chronologickému vývoji osídlení na akropoli, ale mohou vypovídat o řemeslných aktivitách provozovaných v tomto areálu. Přítomnost přeslenů, kostěných šidel, bodců a proplétáčku ukazuje na textilní výrobu na hradišti.²¹ Uvedené kostěné artefakty však mohly také sloužit např. při zpracovávání kůží. K zajímavým nálezům patří šídla z kostí psa a koňe. V inventáři sondy S byly dále nalezeny polotovary parohových artefaktů. Ty doplňuje nálezy polotovaru trojicípé parohové schránky publikované J. L. Píčem (*Pič 1909*, tab. XXV:11). Nálezy polotovarů svědčí o zpracovávání parohů přímo na hradišti. K datování vyjmenovaných výrobních aktivit se nelze vyjádřit, neboť artefakty byly nalezeny v různých typech zahloubených objektů i v prostoru mimo ně, a doprovázely keramiku různého charakteru.

Kovové artefakty nalezené na akropoli jsou zastoupené předměty běžně nacházenými v sídlištních vrstvách (nože, očílka, šídlo, skoby apod.). K zajímavějším nálezům patří přezka, hroty šípů a především gombík. Samy o sobě však velkou výpovědní hodnotu nemají.

Při zjišťování aktivit řemeslné výroby je nutné zmínit ojedinělé nálezy zlomků keramiky, které byly druhotně zdeformovány vlivem vysokých teplot. Tyto nálezy mohou

¹⁶ Jako „humus s drobnými úlomky opukového kamení“ a zespoda na něj navazující „humosní hlína s nepatrným kvantem zcela drobných opukových úlomků“ jsou v nálezné zprávě charakterizovány vrstvy zjištěné po celé délce sondy nad úrovní podloží. Navážková vrstva obsahovala sídelní pozůstatky a hojně drobné uhliky a byly do ní zahloubeny hroby.

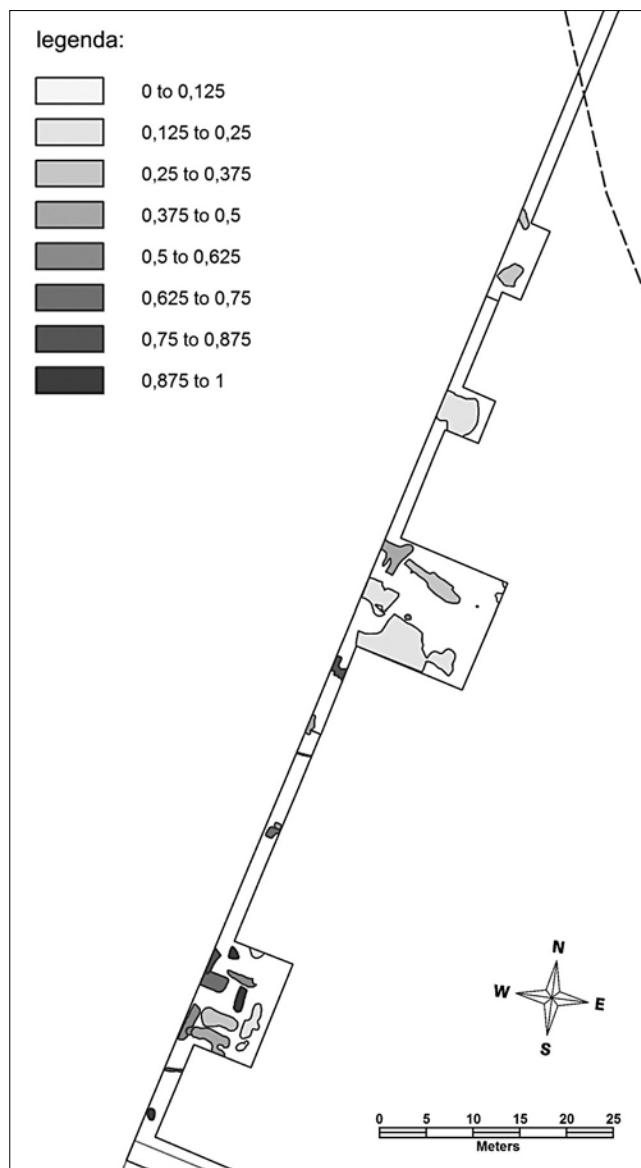
¹⁷ Často šlo o nálezy z celé šířky nadložních vrstev, respektive „od povrchu po jíl“.

¹⁸ Toto zjištění je poněkud překvapující, neboť bychom mohli spíše předpokládat, že by kontexty z poloh nad hroby, respektive ze všech nadložních vrstev, měly obsahovat rovněž nálezy z vrstev nad navážkou. Měly by tedy podle logických předpokladů obsahovat především větší podíl mladší keramiky, respektive zastoupení skupiny RS4 by mělo být výraznější než v navážkové vrstvě. Zjištění ale vyznívá spíše opačně.

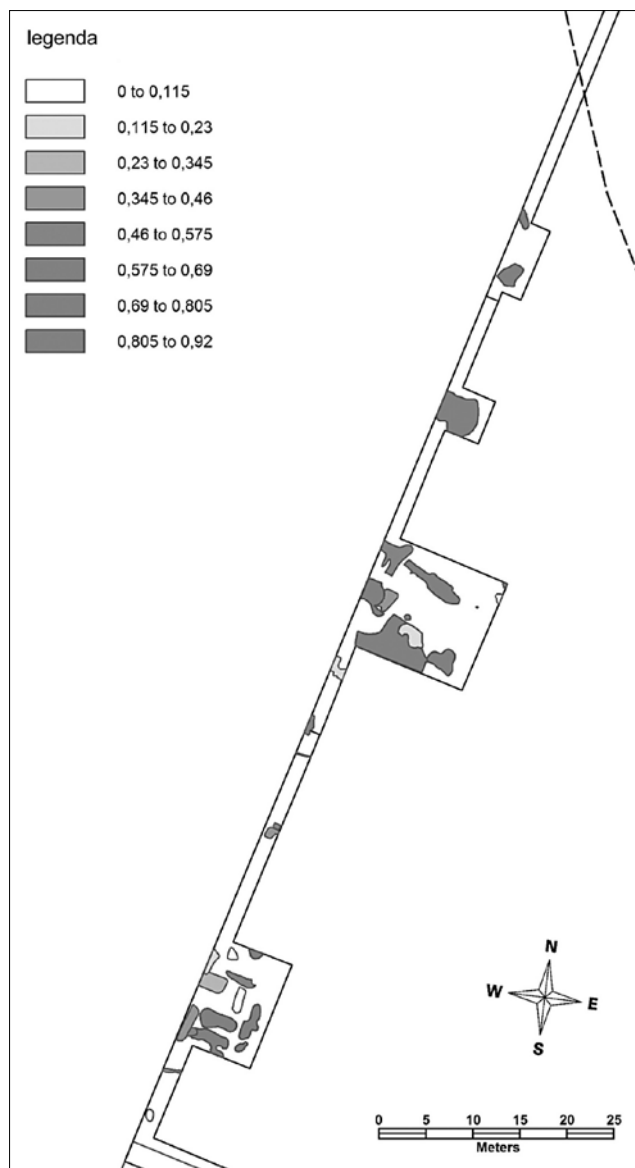
¹⁹ Z nejnižnějšího úseku sondy S pochází celkem 11 zlomků, které se nacházely pod úrovní hrobů. Z nich ani jeden fragment nepatřil skupině RS4, naopak téměř třetinu lze přiřadit do skupiny RS3, zbytek představují atypické zlomky. To potvrzuje hypotézu, že i pod úrovní hrobů se nacházely středohradištní situace.

²⁰ Při analyzování výplní pracujeme především s uměle vytvořenými náleзовými celky, které mohou obsahovat několik smíšených souborů z různých fází existence daného objektu, nebo naopak mohou obsahovat jen část nálezů z jedné fáze. Některé jámy například mohly být zaplněny ještě druhotně po tom, co jejich výplně poklesly – pak by se ve výplni výrazněji projevila keramická skupina RS4. V jiném případě mohly být objekty zaplněny již dříve a v 50. letech 10. století mohly být pouze navážkovou vrstvou dorovnané – v jejich zásypech by se pak významněji projevila skupina RS3.

²¹ Nálezy tohoto typu se běžně vyskytují na raně středověkých centrálních lokalitách (Březinová 1997; Flek 2003).



Obr. 4. Libice nad Cidlinou, akropole – sonda S. Procentuální zastoupení keramiky RS3 (středohradištní) ve výplních zahloubených objektů (zde uvedené hodnoty byly počítány pouze v rámci typických fragmentů). Kresba: autorka textu



Obr. 5. Libice nad Cidlinou, akropole – sonda S. Procentuální zastoupení keramiky RS4 (mladohradištní) ve výplních zahloubených objektů (zde uvedené hodnoty byly počítány pouze v rámci typických fragmentů). Kresba: autorka textu

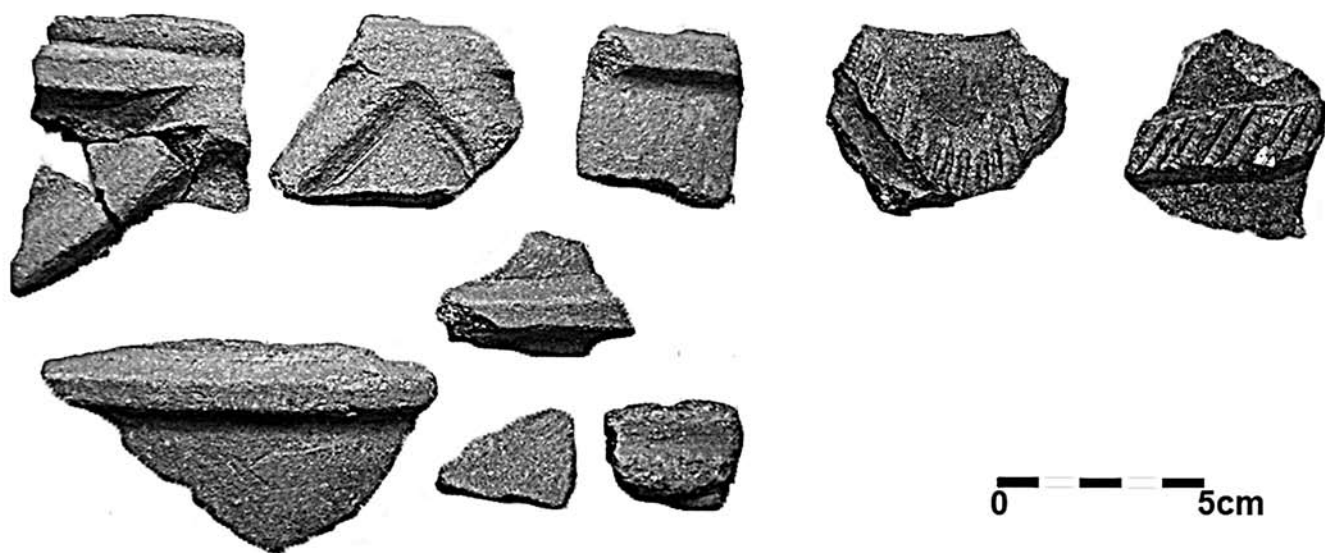
ukazovat na činnost spojenou s potřebou vysokého žáru, možná se zpracováním kovů (Mařík – Zavřel 2012). Jiné doklady pro takovou činnost však sonda S neposkytla.

Speciální poznámku si zaslouží nálezy zlomků nádob zdobených plastickou lištou, považovaných za napodobeniny tzv. *Reliefbandamfor* (Profantová 2000). V nálezech ze sondy S bylo rozpoznáno celkem 28 fragmentů, které mohly patřit nejméně ke třem, spíše však k většímu počtu celých tvarů. Zejména jedna skupina nálezů svědčí o lahovitém tvaru původní nádoby (obr. 6 a barev. obr. V. na s. 91). Hlavní výskyt keramiky tohoto typu lze na základě nálezů ze sondy S klást spíše do pokročilého 10. století.

Porovnání s nedestruktivním průzkumem akropole

Porovnání výsledků analýzy nálezů pocházejících ze sondy S s výstupy moderních nedestruktivních průzkumů akro-

pole ukazují zajímavé výsledky. Distribuce středohradištní (obr. 4) a mladohradištní keramiky (obr. 5) pocházející z povrchových sběrů naznačuje určitý posun osídlení na sever – směrem k opevnění, stejně jak to ukazují i výsledky vyhodnocení výzkumu sondy S. Rozšíření osídlení, přesněji řečeno rozšíření zahloubených objektů, je doloženo pro mladší období života hradiště. Z výstupů nedestruktivního průzkumu je rovněž patrné, že sonda S zasáhla severovýchodní okraj koncentrace nálezů keramiky zjištěných povrchovým sběrem, z nichž můžeme také usuzovat na zvýšený výskyt sídlištních objektů. Sonda S naopak zcela minula koncentrace strusky. Geofyzikální měření zachytilo hlinité výplně zahloubených objektů a zobrazilo vlivy kovů nebo vypálených materiálů v prostoru sondy S. Nejvýrazněji se projevily hlinité výplně vnitřního příkopu, soujámí u 60. metru a obilnice u 65. metru sondy. Lze tedy konstatovat, že prostor sondy S odpovídá poznatkům zjištěným jak



Obr. 6. Libice nad Cidlinou, akropole – sonda S. Nádoby s plastickou aplikací pokládané za napodobeniny tzv. Relief-bandamfor. Foto: autorka textu

pomocí nedestruktivních výzkumů, tak pomocí zpracování nálezů z plošného odkryvu sondy.²²

Prameny a literatura

Prameny

FLEK 2003: František Flek, *Přesleny ze Staré Boleslavi a Levého Hradce. Příspěvek k raně středověkému tex-*

tilnictví [bakalářská práce]. Praha, Filozofická fakulta Univerzity Karlovy, 2003.

L14-1: Nálezová zpráva, signatura L14-1, 1. svazek nálezové zprávy (výzkum 1949–1953), kopie č. 1, s. 231–242, uložena v Národním muzeu, oddělení pravěku a antického starověku.

TOMANOVÁ 2009: Pavla Tomanová, *Osídlení akropole hradiště v Libici nad Cidlinou, jeho charakter,*

²² Tento text vychází z nepublikované bakalářské práce, která zahrnuje podrobnější rozbor terénních situací a nálezů: *Tomanová 2009*.

Literatura

- BŘEZINOVÁ 1997:** Helena Březinová, Doklady textilní výroby v 6.–12. století na území Čech, Moravy a Slovenska. *Památky archeologické*, roč. 88 (Praha 1997), s. 124–179.
- JUSTOVÁ 1992:** Jarmila Justová, Hradištní keramika z Libice nad Cidlinou (keramické typy a hledání jejich původu) / Burgstättenkeramik aus Libice an der Cidlina (Keramische Typen und die Frage nach ihrem Ursprung). *Sborník Západočeského muzea v Plzni – Historie*, roč. 8 (Plzeň 1992), s. 142–155.
- JUSTOVÁ 1994:** Jarmila Justová, Die burgwallzeitliche Keramik aus Libice nad Cidlinou. In: Čeněk Staňa (ed.), *Slawische Keramik in Mitteleuropa vom 8. bis 11. Jahrhundert. Kolloquium Mikulčice, 25.–27. Mai 1993*. Brno 1994, s. 193–206.
- KLÁPŠTĚ – TOMÁŠEK 2000:** Jan Klápště – Martin Tomášek, Nástin raně středověkého osídlení v Bylanech u Kutné Hory. *Památky archeologické. Supplementum* 13 (Praha 2000), s. 165–181.
- KOŠTA 2006:** Jiří Košta, Výzkum na akropoli hradiště v Libici nad Cidlinou: současný stav terénní dokumentace výzkumu a evidence fondu. *Archeologické rozhledy*, roč. 58 (Praha 2006), s. 664–667.
- KŘIVÁNEK – MAŘÍK 2012:** Roman Křivánek – Jan Mařík, Nedestruktivní výzkum akropole libického hradiště. *Sborník Národního muzea v Praze*, řada A – historie, sv. 66, čís. 1–2 (Praha 2012), s. 67–70.
- MAŘÍK 2009:** Jan Mařík, *Libická sídelní aglomerace a její zázemí v raném středověku*. Praha 2009.
- MAŘÍK – KOŠTA 2010:** Jan Mařík – Jiří Košta, *Archeologická mapa raně středověké Libice. Výzkumy Rudolfa Turka na akropoli hradiště*. Praha 2010.
- MAŘÍK – ZAVŘEL 2012:** Jan Mařík – Jan Zavřel, Nové doklady zpracování drahých kovů v raném středověku (předběžné sdělení). *Acta rerum naturalium*, roč. 12 (Jihlava 2012), s. 101–107.
- PÍČ 1909:** Josef Ladislav Pič, *Starožitnosti země české. Díl III. Svazek I. Čechy za doby knížecí*. Praha 1909.
- PRINCOVÁ – MAŘÍK 2006:** Jarmila Princová – Jan Mařík, Libice nad Cidlinou: stav a perspektivy výzkumu. *Archeologické rozhledy*, roč. 58 (Praha 2006), s. 643–664.
- PROFANTOVÁ 2000:** Nad'a Profantová, Slovanské výšinné sídliště z Třebovle, okr. Kolín. K problému napodobování cizích předloh v keramice. *Archeologické rozhledy*, roč. 52 (Praha 2000), s. 647–664.
- TOMKOVÁ 2003:** Kateřina Tomková, Lidské ostatky v raně středověkých sídlištních situacích v Čechách. *Archeologie ve středních Čechách*, roč. 7 (Praha 2003), s. 573–602.
- TUREK 1951:** Rudolf Turek, Výzkum libického hradiště v roce 1950. *Archeologické rozhledy*, roč. 3 (Praha 1951), s. 191 ad., 201 ad., 218 ad., 280 ad., 289 ad.
- TUREK 1963:** Rudolf Turek, Der Burgwall Libice und

seine Bedeutung im Rahmen der polnisch-böhmischen Beziehungen des 10.–11. Jahrhunderts. *Slavia Antiqua*, sv. 10 (Warszawa – Poznań 1963), s. 205–247.

- TUREK 1967:** Rudolf Turek, Výsledky dosavadního zpracování materiálu z výzkumu hradiška v Libici n. C. *Archeologické rozhledy*, roč. 19 (Praha 1967), s. 707–712.
- TUREK 1966–1968:** Rudolf Turek, *Libice, knížecí hradiško X. věku* (edice Průvodce pravěkem, sv. 1). Praha 1966–1968.
- TUREK 1971:** Rudolf Turek, Libická sídelní aglomerace 9.–10. století / Siedlungskonzentration Libice im 9.–10. Jahrhundert. *Časopis Národního muzea – Historické muzeum*, sv. 140 (Praha 1971), s. 162–189.
- TUREK 1978:** Rudolf Turek, Libice. Pohřebiště na vnitřním hradišku. *Sborník Národního muzea*, řada A – historie, sv. 30 (1976), čís. 5 (Praha 1978), s. 249–316.
- TUREK 1993:** Rudolf Turek, Libice – Residenz der Slawen und wahrscheinlicher Geburtsort St. Adalberts. In: Johannes Hofmann (ed.), *Tausend Jahre Benediktiner in den Klöstern Břevnov, Braunau und Rohr im Auftrag der Abteien Břevnov und Braunau in Rohr*. St. Ottilien 1993, s. 101–118.
- TUREK – JUSTOVÁ – HÁSKOVÁ 1981:** Rudolf Turek – Jarmila Justová – Jarmila Hásková, *LIVBVZ METROPOLIS. Tam, kde řeka Cidlina tratí své jméno*. Libice nad Cidlinou 1981.

Summary

Pavla Tomanová

Test pit S. Evaluation of a part of archaeological evidence from the systematic excavations conducted by Rudolf Turek on the inner bailey of Libice stronghold in the year 1950

This study focuses on analysis of a part of archaeological evidence obtained during the systematic excavations conducted by Rudolf Turek on the inner bailey of the Libice nad Cidlinou stronghold in the second half of the 20th century. This find collection has not been so far analysed in details. Thus, the presented analysis was aimed at defining form and development of settlement on the inner bailey and critical evaluating of the hypothesis conceived by R. Turek concerning the three-phased development of the stronghold. Moreover, the analysis should show interpretation possibilities of a find fund obtained by archaeological excavations in 1950's. The results can be used as a comparative data for information obtained during the non-destructive survey of the inner bailey realized in the years 2008–2010 under the leadership of Jan Mařík (*Křivánek – Mařík 2012*).

As a kind of sample for evaluating the form and development of the inner bailey settlement, a find collection deriving from the so-called test trench S was selected. With its length of 140 m, this trench illustrates changing archaeological situations reaching from edge of the cemetery surrounding the church to the stronghold's fortification and inner moat (Fig. 1). Altogether, the S-trench detected approximately 50

sunken features but only 31 features (28 simple pits, three complex pits) provided some archaeological finds. As far as the collection's extent is concerned, it contains approximately 10 000 pottery jar fragments, 10 reconstructed whole jars, and several dozens of small artifacts (metal, stone, bone and antler artifacts, and spindle whorls from various materials).

The attention was paid mainly to the analysis of pottery fragments originating from sunken features. The pottery was divided into three groups designated as RS3 (Middle-Hillfort period), RS4 (Late-Hillfort period) and the so-called atypical fragments (Fig. 2). Altogether 28 discovered fragments of imitations of the so-called *Reliefbandamphoren* (Profantová 2000) with relief applications were evaluated as an independent unit (Fig. 6 and fig. V. on p. 91). On the basis of finds from the S-trench, we may date this pottery type occurrence at Libice into well advanced 10th century.

Analysis of sunken features filling attested in the S-trench has shown following results: character of pits in-between meters 14 and 26 (southern concentration) differs from those feature located in-between meters 60 and 72.5 (northern concentration). In southern group, features with almost vertical sides and rounded bases prevailed that are perpendicular to each other. Unlike the northern concentration of features, the fillings in southern part of the S-trench contained considerably higher amount of RS3 pottery fragments. Moreover, the northern concentration contained not

only features with almost vertical sides and rounded bases but also complex pits and a granary.

With the exception of a granary (Feature XXXVIII) and inner moat, the function of the majority of attested features has remained unknown. However, the structure of finds obtained from the S-trench enables to draw some conclusions regarding diversified activities and handcrafts carried on at the stronghold and in its immediate vicinity. Archaeological finds corroborate textile production and processing of leather and antler. Preserved metal artifacts represent common items regularly attested in settlement contexts (knives, sharpening steel, awls, nails etc.); and, thus, they cannot be used for any precise settlement structure studies. High heat-demanding activities and metal processing have been attested only indirectly with isolated finds of pottery fragments that were secondarily warped with high heat.

Comparison of analysis results of find collection from the S-trench with modern non-destructive survey of the inner bailey has shown the following observations. The aerial distribution of Middle- and Late-Hillfort pottery deriving from surface collection analysis indicates certain settlement shifts in the same direction. Pottery analysis from the S-trench also corroborates the same conclusion. Thus, it seems that the settlement (concentration of sunken features) was in the advanced phases of the stronghold's existence gradually shifting from the inner bailey centre towards its peripheries.

Translated by Petra Maříková Vlčková

Informace a pokyny pro autory:

- Nabízené rukopisy přijímá vedoucí redaktor PhDr. Lubomír Sršeň, oddělení starších českých dějin, Národní muzeum, Vinihradská 1, 115 79 Praha 1, e-mail lubomir.srsen@nm.cz. Výběr rukopisů provádí redakce, jejich obsah podléhá recenznímu řízení.
- Jeden svazek SbNM-A může obsahovat buď jednu monografickou studii, nebo více drobnějších studií, jež jsou spjaty společným odborným tématem (např. přednášky z konference či příspěvky věnované k výročí významné osobnosti, události apod.) a jsou dodány editorem, jenž odpovídá za vědeckou úroveň příspěvků.
- Preferovány jsou studie pracovníků Národního muzea pojednávající o sbírkových fondech Národního muzea.
- Přijímány jsou rukopisy v češtině i ve světových jazycích.
- Autor dodává kromě vlastního textu studie i stručný regist v angličtině (do maximálního rozsahu cca 200 slov), který se tiskne před začátkem textu. Současně připojí asi 10 anglických klíčových slov, jež budou charakterizovat jeho příspěvek na internetu. Kromě toho dodává resumé, většinou v angličtině, němčině či v jiném světovém jazyku, podle svého uvážení.
- SbNM-A vychází nejčastěji v podobě dvou svazků ročně (tj. dvojčísel 1–2 a 3–4). Maximální rozsah rukopisu je 155 stran klasické strojopisné úpravy (tzv. „normostran“), tj. asi 280 000 znaků včetně mezer. Do textu je možno začlenit potřebné množství černobílých obrázků, kreseb, map, grafů či tabulek. Těchto ilustrací může být v krajním případě i větší počet (do cca 300 ks), ale je třeba úměrně k tomu redukovat text. Individuální nároky je nutno projednat předem.
- Rukopisy se odevzdávají v digitální podobě, prostřednictvím přílohy v e-mailu či na CD, a současně ve vytištěné formě na papíře. E-mailem či na CD se dodávají i obrázky, jež musí být v dobré tiskové kvalitě.
- Autor odpovídá za zajištění autorských a reprodukčních práv svých obrazových příloh.
- Text musí být v editoru WORD, ve fontu Times New Roman, ve velikosti písmen 12, zarovnaný vlevo, bez odsazených odstavců.
- V případě potřeby rozlišení je možno užívat i tučného písma, kurzívy, výjimečně i podtrženého písma, apod. Jméno autora a titul statě lze psát velkými písmeny, názvy kapitol tučně, citované texty kurzívou.
- Poznámky se označují horním indexem (horní index¹) a píšou se až za text (nesmí se užívat automatického poznámkování!).
- Doporučuje se sestavit na závěr soupis užití a citované literatury, řazený abecedně podle zvolených zkratk (obvykle příjmení autora psané velkými písmeny a letopočet vydání díla). V poznámkovém aparátu lze těmito zkratkami na bibliografické údaje odkazovat (např.: NOVÁK 1989, s. 11–12, či LEXIKON 1956, s. 34).
- Nemá-li autor potřebu jiných (např. vysvětlujících či komentujících) poznámek než poznámek odkazujících na literaturu, může místo klasického poznámkového aparátu tištěného pod čarou pouze odkazovat na literaturu uvnitř textu v závorkách. Aby odkazy příliš nerušily, je v tomto případě vhodnější psát zvolenou zkratku bibliografického odkazu malými písmeny a kurzívou. Např.: (*Novák 1989, s. 11–12, či Lexikon 1956, s. 34*).
- Popisky k obrázkům dodává autor ve dvojí verzi: 1) Rozsáhlejší popisky, kde by mělo být uvedeno: označení předmětu vyobrazení, popř. autorství, místo a doba vzniku, materiál, popř. rozměry, vlastník, popř. inventární číslo, autor fotografie. Tyto popisky budou otištěny v přehledném seznamu za textem příspěvku. 2) Velmi stručné popisky, obsahující v několika slovech jen nejdůležitější údaje o vyobrazení. Tyto popisky jsou tištěny přímo pod reprodukce obrázků.
- Obrázky či tabulky autor označí čísly podle pořadí, v jakém si je přeje zařadit do textu. Ve vytištěném textu vyznačí rukou přibližně místo, kam by si přál obrázek umístit.
- Autorské korektury je třeba omezovat na nezbytnou míru, nemohou zahrnovat rozsáhlejší změny původního rukopisu.
- Způsoby bibliografických citací a další informace viz na: <http://www.nm.cz/publikace/publikace-detail.php?id=6>.

Obsah posledních ročníků Sborníku Národního muzea v Praze, řady A – historie:

Sv. 61 (2007)

Čís. 1–2. **Jan Boublík** (editor), Labor omnia vincit improbus. Sborník Jarmile Háskové k 70. narozeninám: **Jiří Horáček**, Jarmile Háskové k životnímu jubileu (Für Jarmila Hásková zu ihrem Lebensjubiläum). **Jan Boublík – Martina Musilová**, Výběrová bibliografie prací PhDr. Jarmily Háskové, CSc. (za léta 1960–2007). **Jan Boublík – Martina Musilová**, Výstavní činnost PhDr. Jarmily Háskové, CSc. (v letech 1967–2005). **Ladislav Hrdlička – Bořivoj Nechvátal**, Knížecí a královská akropole na Vyšehradě (stručný nástin poznání) (Die fürstliche und königliche Akropolis auf Vyšehrad /kurze Zusammenfassung der Erkenntnisse/). **Jiří Sláma**, Nález mince a datování mariánského kostelíka na Budči (Der Fund einer Münze und die Datierung der Marienkirche in Budeč). **István Gedai**, Where was the (P)“RESLAVVA CIV”(ITAS) coin minted? (Kde byla ražena mince (P)„RESLAVVA CIV“(ITAS)? **Věra Němečková**, Neražené stříbro – platidlo středověku (Ungeprägtes Silber – Zahlungsmittel des Mittelalters). **Zdenka Nemeškalová-Jiroudková**, Dva mincovní nálezy ze severovýchodního objektu hradu Vizmburku (Zwei Münzfunde aus dem nordöstlichen Objekt der Burg Vizmburk). **Jan Boublík**, Půjčky a věřitelé Jiřího z Poděbrad (Darlehen und Gläubiger von Georg von Podiebrad). **Jiří Kuthan**, Stavební dílo a mecenáš Lva († 1485) a Zdeňka Lva († 1535) z Rožmitálu (Das bauliche Schaffen und das Mäzenatentum von Leo /† 1485/ und Zdenko Leo /† 1535/ von Rosenthal/Rožmitál). **Juliana Boublíková-Jahnová**, Jáchymovská medaile Ferdinanda I. z roku 1529 (Joachimstaler Medaille Ferdinands I. aus dem Jahr 1529). **Zuzana Holečková**, Zajímavé a vzácné ražby ze slezských knížecích mincoven ve sbírkách Národního muzea v Praze (Interessante und rare Prägungen aus fürstlichen Münzstätten in Schlesien, die in Sammlungen des Nationalmuseums in Prag aufbewahrt sind). **Marie Bisingerová**, Úřad královského rychtáře v Kutné Hoře a jeho písemnosti (Amt des königlichen Richters in Kuttenberg/Kutná Hora und seine Schriftstücke). **Tomáš Kleisner**, An unknown medal for the foundation of Sušice Monastery, 1651 (Neznámá medaile k založení kláštera v Sušici z roku 1651). Praha 2007.

Čís. 3–4. **Jana Čechurová – Miroslava Vandrovcová** (editorky), Karel Kramář (1860–1937). Příspěvky k životu a dílu: **Jana Čechurová**, Úvod. **Miroslava Vandrovcová**, Národní muzeum jako Kramářův dědic. Osudy Kramářova archivu, **Jana Čechurová**, Karel Kramář (1860–1937). Vzestup a pád „vůdce národa“ (Karel Kramář (1860–1937). Aufstieg und Fall des „Führers der Nation“). **Luboš Velek**, Zrození politika – Karla Kramáře léta učednická. K problému profesionalizace politiky v habsburské monarchii (Geburt eines Politikers – Lehrjahre von Karel Kramář. Zum Problem der Professionalisierung der Politik in der Habsburgermonarchie). **Martin Kučera**, Stručná úvaha o Karlu Kramářovi jako politickém typu (Kurze Erwähnung über Karel Kramář als Typ eines Politikers). **Jakub Rákosník**, Kramářovy sociálně politické koncepce na přelomu 19. a 20. století (Kramářs sozial-politische Konzeption an der Wende von 19. zum 20. Jahrhundert). **Jan Kuklík**, Karel Kramář v čele Národního výboru a první poválečné vlády (říjen 1918 – leden 1919) (Karel Kramář an der Spitze des Nationalausschusses und der ersten Nachkriegsregierung /Oktober 1918 – Januar 1919/). **Matěj Spurný**, Vzpomeňte malých hraničářů! Národ, Němci a české menšiny v myšlení a politice Karla Kramáře (Denkt an die kleinen Grenzbewohner! Das Volk, die Deutschen und die tschechische Minderheit in den Gedanken und der Politik von Karel Kramář). **Martina Průková**, Kramářova vila ve Vysokém nad Jizerou (Kramářs Villa in Vysoké nad Jizerou). **Miroslava Vandrovcová**, Zlatá léta Naděždy Kramářové. Každodennost manželky českého politika (Goldene Zeiten für Nadjeshda Kramářová. Alltag der Ehefrau eines tschechischen Politikers). Praha 2007.

Sv. 62 (2008)

Čís. 1. **Petr Skala** (editor), Československo a druhá světová válka (Život v zázemí). Příspěvky ze semináře uspořádaného oddělením novodobých českých dějin v Národním muzeu dne 26. dubna 2005 (Die Tschechoslowakei und der Zweite Weltkrieg /Das Leben im Hinterland/. Beiträge vom Seminar, welches das Nationalmuseum – Abteilung neuzeitliche Geschichte – am 26. April 2005 veranstaltet hat. /Czechoslovakia and the Second World War /Life in Hinterland/. Contributions from Seminar organized by the Department of modern Czech History in the National Museum on April 26, 2005): **Josef Blüml**, Historik Josef Šusta za 2. světové války (Der Historiker Josef Šusta während des Zweiten Weltkriegs). **Dagmar Blümllová**, Historik Jan Muk v protektorátním Jindřichově Hradci (Der Historiker Jan Muk während des Protektorats in Neuhaus /Jindřichův Hradec/). **Václav Horák**, Činnost kongregace salvatoriánů za 2. světové války (The activity of the salvatorians congregation in the 2nd World War). **Hanuš Jordan**, České kočovné divadelní společnosti za okupace (Czech travelling theatre companies during Nazi occupation). **Marek Junek**, Hroznová Lhota v období Protektorátu. Každodenní život obyvatel na jihovýchodní Moravě v letech 1939–1945 (Hroznová Lhota in the Protectorate. Everyday life of the inhabitants of south-east Moravia between the years 1939–1945). **Jiří Petráš**, Konec války v zrcadle dívčího deníku (The end of the war in the mirror of the diary of a young girl). **Petr Skala**, Život mladých lidí v Protektorátu a Kuratorium pro výchovu mládeže (The life of young people in the Protectorate and the Kuratorium /Committee/ for education of the youth). **Peter Švorc**, Slovenský štát a život v podtatranskej dedine (Slovenský štát a život v podtatranskej vesnici. /The Slovak State and the life in the sub-Tatran village). Praha 2008.

Čís. 2–4. **Karel Sklenář**, Dějiny výzkumu starší a střední doby kamenné (paleolitu a mezolitu) v českých zemích (History of the Palaeolithic and Mesolithic archaeology in Bohemia and Moravia). Praha 2008.

Sv. 63 (2009)

Čís. 1–4. **Lubomír Sršeň**, Příspěvky k poznání osobnosti Václava Hanky (Contributions to knowledge about Václav Hanka's personality; Beiträge zum Erkennen der Persönlichkeit des Václav Hanka). Praha 2009.

Sv. 64 (2010)

Čís. 1–4. **Miroslava Vandrovcová** (editorka), Hradní fotoarchiv – pramen k vizuálním dějinám Československa 1918–1933 (Prague Castle Photographic Archives – A Gateway to Visual History of Czechoslovakia 1918–1933). Praha 2010.

Sv. 65 (2011)

Čís. 1–4. **Karel Sklenář**, Vývoj péče o archeologické památky v českých zemích do roku 1989 (The development of archaeological monuments preservation in Czech Lands until the year 1989; Entwicklung der archäologischen Denkmalpflege in den böhmischen Ländern bis 1989). Praha 2011.

