

ARCHEOLOGICKÝ ÚSTAV AKADEMIE VĚD ČR, PRAHA, v.v.i.

VÝROČNÍ ZPRÁVA ZA ROK 2006

doc. PhDr. Luboš Jiráň, CSc.
pověřen řízením ústavu

doc. PhDr. Petr Sommer, CSc.
předseda Rady pracoviště

zpracoval (kontakt):
PhDr. Martin Kuna, CSc.

V Praze, 19. ledna 2007

1. VĚDECKÁ ČINNOST PRACOVISŤE A UPLATNĚNÍ JEJÍCH VÝSLEDKŮ

1a. Stručná charakteristika vědecké činnosti pracoviště

Archeologický ústav AV ČR, Praha (dále ARÚ), od 1. ledna 2007 veřejná výzkumná instituce, se zabývá archeologickým výzkumem období pravěku a středověku, příp. novověku. Odborná činnost ARÚ zasahuje do všech oblastí studia archeologických pramenů, a to od fáze terénního výzkumu, přes studium artefaktů a ekofaktů v kontextu archeologických kultur až po zobecňující modely minulých společností. ARÚ provádí archeologický výzkum na území Čech, podle potřeby však i na jiných místech v Evropě a mimo ni.

V terénním výzkumu uplatňuje ARÚ jak metody archeologického odkryvu, tak nedestruktivní postupy (např. letecké snímkování, geofyzikální průzkum, povrchový průzkum), na které se v posledních letech klade vzrůstající důraz. Pro výzkum pramenů v terénu i mimo terénní kontext disponuje ARÚ kvalitním technickým vybavením (letadlo, geofyzikální přístroje, laboratoře na radiouhlíkové datování, archeogenetiku, antropologii, archeozoologii, paleobotaniku, konzervaci a restaurování předmětů). Integrace těchto postupů a s nimi souvisejících vědních oborů je dlouhodobým trendem činnosti ARÚ a odpovídá nárokům moderní archeologie a dalších oborů.

ARÚ se podílí na památkové ochraně archeologických pramenů jako součásti národního kulturního dědictví, a to v oblasti legislativní, informační i praktické (předstihové výzkumy lokalit ohrožených výstavbou či těžbou). S touto sférou souvisí i budování centrálního archivu terénní dokumentace, v současnosti převáděného do digitální formy.

ARÚ systematicky vytváří a spravuje největší oborovou knihovnu v ČR a zpřístupňuje její obsah odborníkům, studentům i širší veřejnosti. ARÚ je také největším vydavatelem odborné archeologické literatury v ČR.

Významný podíl práce tvoří pedagogická činnost pracovníků ARÚ na vysokých školách. Ve spolupráci s univerzitními pracovišti má ARÚ akreditace doktorských studijních programů v oborech archeologie a antropologie – genetika člověka.

Rok 2006 byl obdobím přípravy přechodu ARÚ do režimu veřejné výzkumné instituce (v.v.i.), k němuž došlo 1. ledna 2007. Podrobnější informace o činnosti ARÚ jsou k dispozici na webových stránkách ústavu (www.arup.cas.cz); zřizovací listina a další dokumenty jsou k dispozici na <http://www.msmt.cz/vyzkum/registrik-verejnych-vyzkumnych-instituci>.

1b. Výčet několika nejdůležitějších výsledků vědecké činnosti a jejich aplikací

Badatelské výstupy (B)

Významné badatelské výstupy ARÚ představují především výsledky grantových projektů, vycházející z dlouhodobé odborné orientace jednotlivců a týmů. Z hlavních výsledků vybíráme:

- souhrn poznatků o **předneolitickém osídlení jižních Čech** (Vencl a kol. 2006);
- shrnutí problematiky **pravěkého a raně středověkého kovářství** v evropských souvislostech (Pleiner 2006);
- rozbor **kvantitativních vlastností pravěkých keramických souborů**, úkol řešený ve spolupráci s Ústavem informatiky AV ČR a VŠE Praha. Výstupy zahrnují monografii (Salač – Neruda – Kubálek 2006) a soubory dat, zpřístupněné na internetu (<http://pravek.vse.cz>);
- zpřístupnění první části **fondů hrobových nálezů z Pražského hradu** a jeho předpolí, soubor 8 studií o pohřebištích v severním a západním předpolí Pražského hradu, detailní vědecký katalog nálezů (Tomková ed. 2006);
- příspěvky k otázce **struktury a funkce centrálních lokalit raného středověku**, zahrnující sumarizaci výsledků výzkumu některých dlouhodobě zkoumaných lokalit (blok článků v Archeologických rozhledech 2006/4, např. Boháčová 2006a, 2006b; Princová – Mařík 2006);
- příprava a vydání několika **sborníků o dějinách raného středověku a církevních dějinách** (ve spolupráci s Centrem mediálních studií (např. Sommer ed. 2006; Foltýn – Charvátová – Sommer eds. 2006);

- rozpracování **problematiky českých hradů** vrcholného středověku přípravou dalšího svazku sborníku *Castellologica bohemia* (ročník 10) a vydáním sborníku z mezinárodní kastelologické konference v r. 2005 (Durdík ed. 2006);
- příspěvek k řešení podílu přichodí populace v neolitu střední Evropy na základě **fylogeografických vztahů úseků DNA u současných populací** (Kráčmarová et. al. 2006);
- **detekce lepry** u raně středověkých populací a rozbor okolností jejího výskytu (Likovský J. et al. 2006);
- nové poznatky o vzájemných **vztazích mezi přírodním prostředím a lidskou činností** v pravěku (např. Bieniek – Pokorný 2005; Pokorný et al. 2006);
- zdokonalení metod **metalografického průzkumu a konzervace** kovových artefaktů (Hošek – Šilhová 2006; další v tisku).

Cílené výstupy

Mezi cílené výstupy zahrnujeme výsledky projektů zaměřených na správu a zpřístupnění odborných dat. K hlavním výstupům loňského roku patří:

- vydání uživatelské příručky k **programové aplikaci ARCHIV 3.0**, sloužící k manipulaci s centrální databází archeologických výzkumů a nálezů (Kuna – Krivánková 2006);
- vytvoření a zkušební provoz internetové aplikace **Digitální archiv** umožňující přístup k digitálním datům archivu terénní dokumentace ARÚ (kontakt: M. Mazancová, ARÚ).

1c. Nejvýznamnější popularizační aktivity pracoviště

Spolupráce s médii

Spolupráce s médii patří v ARÚ k častým úkolům vědeckých pracovníků. Mezi tématy spolupráce jsou důležité terénní akce, významné výsledky teoretického výzkumu i stanoviska k aktuálním otázkám oboru. Z této oblasti lze uvést několik příkladů:

- 3 pořady v projektu ČT „**Česká hlava**“ (V. Černý; M. Kuna a N. Profantová; V. Salač); 2 pořady z cyklu ČT „**Planeta věda**“ (V. Černý; M. Kuna a N. Profantová); **dokument ČT** o sv. Prokopovi a reportáž o lokalitě Tetín pro „**Objektiv**“ (P. Sommer); odborně zaměřené pořady stanice **ČRo Leonardo** (N. Venclová na téma kultura Keltů, M. Kuna v pořadu „Vstupte!“);
- pravidelná spolupráce s ČRo, ČT (např. rozhovor pro ČRo6, Dobré jitro v ČT) na téma **archeologické památkové péče** (M. Tomášek);
- **popularizace terénního výzkumu** v Roztokách u Prahy (opakovaně v ČRo, zpravodajství ČT, dokument televize Prima, Lidové noviny, MFDnes aj.; M. Kuna, N. Profantová);
- spolupráce na **filmu Stromlinien der Geschichte – die Elbe** (studio PAOLO-Film Frankfurt a.M. ve spolupráci s německou televizí ZDF, hodinový film, vysílán ZDF 27.12. 2006 – V. Salač);
- autorská účast na vydání samostatného čísla – no. 313 řady **Les Dossiers d'Archéologie et Sciences d'Origines**, Dijon/France, na téma *Les Celtes en Bohême, en Moravie et dans le Nord de la Gaule* (N. Venclová, A. Danielisová).

Výstavy

Pracovníci ARÚ spolupracovali i na následujících výstavách s archeologickou tematikou:

- „**Loveci mamutů**“ v NM Praha (P. Pokorný); „**Dědictví Klimenta Čermáka**“ v Muzeu Čáslav (M. Tomášek); „**Archeologický výzkum v Tišicích**“ v Muzeu Mělník (M. Kuna) a „**Po stopách Keltů**“ v Nasavrkách (A. Danielisová, rozšíření výstavy);
- stálá expozice „**Příběh Pražského hradu**“ v areálu Pražského hradu: obměna dvou částí, doplnění paleolitických nálezů, účast v přednáškovém cyklu, příprava průvodce CD-ROM (oddělení Pražského hradu ARÚ pod vedením J. Frolíka);
- „**Mezi Saharou a tropickými pralesy – lidé z pohoří Mandara**“: již desátá repríza výstavy uskutečněné prvně v roce 2001 v NM Praha; Krajské muzeum Sokolov (V. Černý);
- projekt **Věda v ulicích** (4 postery na různá témata).

Ostatní

K dalším příkladům popularizace oboru patřily:

- přednášky pro veřejnost v rámci **Týdne vědy a techniky**, resp. Dne otevřených dveří (J. Mařík; P. Květina; P. Limburský); **přednášky pro školy**, vč. exkurzí na terénní výzkumy (např. N. Venclová; M. Kuna);
- systematická **popularizace českých hradů**, např. realizací pilotního dílu obsáhlého televizního projektu o českých hradech **Štítý království českého**; televizním šotem o výzkumu na Zlenicích; rozhovory pro ČRo a jiná média (T. Durdík);
- článek v **časopise Vesmír** o laserovém skeneru a leteckém snímkování (Gojda 2006).

1d. Domácí a zahraniční ocenění

Nová domácí či zahraniční ocenění nebyla v r. 2006 pracovníkům ARÚ udělena. Členství ARÚ a jednotlivých pracovníků v orgánech mezinárodních institucí viz kap. 4.

1e. Další specifické informace o pracovišti

Kromě výstupů, jejichž význam vyplývá z odborných publikací, je mezi odborné aktivity ARÚ třeba zařadit i několik dalších oblastí. Jednou z nich je správa **centrálního archivu terénních výzkumů** pro území Čech. Tento archiv zahrnuje přibližně 1 milion stránek textových dokumentů, cca 250 tisíc negativů a diapositivů a přes 10 tisíc plánů. Část archivu byla poškozena povodní v r. 2002; v důsledku této události byl zahájen program digitalizace archivních dokumentů. V r. 2006 byla ukončena digitalizace menších nálezových zpráv a hlášení (cca 55 tisíc dokumentů) a pokračovalo skenování ostatních druhů dokumentů. V r. 2006 byla také vytvořena (ve spolupráci s firmou NESS Czech, s.r.o.) programová aplikace, umožňující přístup do digitálního archivu pomocí internetu; v současné době probíhá její zkušební provoz.

V r. 2006 se nezpomalilo ani budování **odborné knihovny ARÚ**, která se postupně vrací na místo největší oborové knihovny v ČR. Knihovna je v současné době v plném rozsahu pracovní doby k dispozici odborným pracovníkům ARÚ a dalších institucí, studentům a širší veřejnosti. V loňském roce se do ARÚ vrátilo cca 10 tisíc svazků, které byly po povodni v r. 2002 odvezeny ve zmraženém stavu do Dánska a péčí Svazu dánských muzejních konzervátorů vysušeny. Evidence těchto knih v současné době probíhá.

ARÚ vydává dva hlavní české recenzované oborové **časopisy**, Archeologické rozhledy a Památky archeologické, a je největším vydavatelem a editorem archeologické **odborné literatury** v ČR. Vytváří a publikuje českou archeologickou **bibliografii**. Spravuje svou **webovou stránku** (www.arup.cas.cz), propojenou s další webovou stránkou Archeologické základny v Kutné hoře (www.byliny.com).

ARÚ koordinuje i sám provádí terénní **výzkumy ohrožených lokalit** (viz kap. 2b).

Jedním z problémů rozvoje výzkumu je soubor **nezpracovaných pramenů** získaných dlouhodobými, tzv. systematickými odkryvy v poválečném období. Jejich odborné zpracování je natolik nákladné, že na něj nedostačují ani prostředky běžných grantových projektů. ARÚ proto usiluje o prosazení společných výzkumných záměrů s vysokoškolskými pracovišti v daných oblastech výzkumu.

Ve spolupráci s Ústavem jaderné fyziky provozuje ARÚ **Českou radiouhlíkovou laboratoř**, zaměřenou na chronometrické datování organických materiálů. Série zkušebních měření potvrdily, že ČRL poskytuje data srovnatelná s evropským standardem.

2. VĚDECKÁ A PEDAGOGICKÁ SPOLUPRÁCE S VYSOKÝMI ŠKOLAMI

ARÚ spolupracuje s řadou vysokých škol v ČR i jinde. Nejužší spolupráce existuje s katedrami archeologie, případně antropologie, dějin umění a některých přírodovědných oborů (geofyzika, fyzická antropologie a genetika člověka, geologie). Řadou kontaktů je ARÚ napojen i na činnost vysokých škol technického zaměření (metalurgie, technologie keramiky, elektrotechnika – příjem signálu GPS, stavební fakulta – zpracování digitálních výškopisných map).

2a. Nejvýznamnější vědecké výsledky ARÚ ve spolupráci s VŠ

- zpracování dokladů **pravěké sklářské výroby** z významné lokality Němčice nad Hanou ve spolupráci s Ústavem skla a keramiky VŠCHT Praha (Venclová et. al. 2006);

- aplikace **nedestruktivních terénních metod** v rámci společného grantového projektu ARÚ a ZČU Plzeň „Sídelní struktury přelomu doby bronzové a železné“ (geofyzikální průzkum lokalit Kobyly, Stvolný, Vocho, Vladořice, Zelené; R. Křivánek); zpracování nálezů z hradiště Vladař a **rekonstrukce přírodního prostředí** v době železné v rámci téhož projektu (Chytráček – Šmejda 2006; Pokorný et al. 2006; Boenke – Pokorný – Kyselý 2006);
- **geofyzikální průzkum**, vč. testů nového magnetometru, na západočeských lokalitách v rámci výzkumného záměru KAR ZČU Plzeň „Opomíjená archeologie“ (R. Křivánek);
- terénní výzkum v Egyptě v rámci společného grantového projektu Českého egyptologického ústavu FF UK a ARÚ „**Archeologický výzkum oázy Bahreya – Výzkum egyptské západní pouště**“ (spoluřešitel M. Tomášek) a další **realizace dohody o spolupráci** mezi ARÚ a ČEU FF UK Praha.
- monografie o **kvantitativních vlastnostech sídlištní keramiky** vzniklá ze společného projektu ARÚ, Ústavu informatiky AV ČR a VŠE Praha (Salač – Neruda – Kubálek 2006);
- konference **Čechy a střední Evropa v době krále Marobuda**, pořádaná společně s ÚPPRDD FF UK a Ústavem pro klasickou archeologii FF UK Praha);
- spolupráce na využití letadla ARÚ **pro leteckou archeologii**, správa archivu leteckých snímků aj., na základě **dohody o spolupráci** s KAR ZČU Plzeň;
- editace a vydání sborníku z mezinárodní kastelologické konference **Castrum Bene 9** (T. Durdík, ve spolupráci s UJEP Ústí n. L.; srov. Durdík 2006).

2b. Výsledky činnosti výzkumných center a dalších společných pracovišť

- přednášky, semináře, organizace konferencí a publikační činnost **centra základního výzkumu LC521** na základě spolupráce Centra mediévistických studií AVČR, ARÚ a Ústavu dějin křesťanského umění UK v Praze (dohoda uzavřena roce 2006).

2c. Realizace doktorských, magisterských a bakalářských studijních programů

ARÚ se prostřednictvím svých specialistů intenzivně podílí na zajišťování **bakalářských a magisterských studijních programů**, a to jak v oboru archeologie, tak některých příbuzných oborů. Nejužší spolupráce je s příslušnými pracovišti v Praze (Ústav pro pravěk a ranou dobu dějinnou FF UK) a Plzni (Katedra archeologie FHS ZČU), poněkud menší pak s katedrami v Brně (Ústav archeologie a muzeologie MU) a Opavě (Slezská univerzita). Pracovníci ARÚ se podílejí na zadávání a vedení bakalářských a magisterských prací a často figurují jako oponenti při obhajobách. Šíře spolupráce vyplývá ze spektra témat semestrálních přednášek realizovaných pracovníky ARÚ na různých vysokých školách. Kvantitativní ukazatele obsahuje tabulková část zprávy.

Přednáškové kurzy pracovníků ARÚ na VŠ (podle témat)

- **Terénní teorie**. Stratigrafie a Harrisův diagram, PC v archeologii (Praha, Opava – J. Frolík);
- **Využití počítačů v archeologii** (Praha – J. Mařík a P. Květina);
- **Církevní archeologie** (Praha – P. Sommer);
- **Environmentální archeologie** (Praha, Plzeň – D. Dreslerová a P. Pokorný);
- **Biologická antropologie pravěku** (Ústav pro pravěk a ranou dobu dějinnou, FF UK – V. Černý, P. Stránská, J. Likovský);
- **Evoluční genetika člověka** (Katedra antropologie a genetika člověka, PřF UK – V. Černý);
- **Základní metody kosterní antropologie** (Katedra antropologie a genetika člověka, PřF UK – J. Likovský);
- **Technologie konzervace a restaurování**. Průzkum a konzervace archeologických nálezů (VŠCHT Praha – A. Šilhová);
- **Homo faber**. Přehled vývoje člověka a nejstarších dějin (FHS UK Praha – I. Fridrichová-Sýkorová);
- **Eneolit střední Evropy** (Praha; M. Dobeš);
- **Doba halštatská a laténská** (Plzeň; M. Chytráček; Praha, V. Salač);
- **Raný středověk** (Praha – N. Profantová);
- **Archeologie středověké Prahy** (Plzeň – I. Boháčová a kol.);

- **Archeologie středověkých hradů** (Katedra dějin umění a Katedra kulturologie FF UK Praha; Katedra dějin architektury FA ČVUT; Katedra archeologie FHS ZČÚ; Katedra užití geofyziky PřF UK; UJEP Ústí nad Labem: T. Durdík).

Doktorské studijní programy

ARÚ je akreditován pro **doktorské studijní programy v oborech archeologie** (ve spolupráci s Ústavem pro pravěk a ranou dobu dějinnou FF UK v Praze) a **antropologie a genetika člověka** (ve spolupráci s Katedrou antropologie PřF UK v Praze). Školení doktorandů je podporováno projektem **Doktorandská škola archeologie** (společně s FF UK Praha a ZČU Plzeň). Pracovníci ARÚ navrhnou témata doktorských prací, působí jako školitelé, zpracovávají oponentury a účastní se zkoušek a oponentních řízení. Řada pracovníků ARÚ je členy oborových rad doktorského studia v Praze (L. Jiráň, M. Kuna, I. Pavlů, R. Pleiner, V. Salač, P. Sommer) a Plzni (N. Venclová, M. Kuna).

3. SPOLUPRÁCE S DALŠÍMI INSTITUCEMI A PODNIKATELSKOU SFÉROU

Kromě vysokých škol spolupracuje ARÚ s mnoha dalšími pracovišti. Nejvýznamnější aktivity a jejich výsledky jsou shrnuty v následujících oddílech.

3a. Společné projekty výzkumu a vývoje s jinými institucemi

- grantový projekt MK ČR „**Geofyzikální průzkumy v archeologicky nezkoumaných částech českých oppid**“ (R. Křivánek, NM Praha a Hornické muzeum v Příbrami);
- grantový projekt GA ČR „**Nerezidenční části raně středověkých centrálních aglomerací v Čechách a na Moravě v archeologických pramenech**“ (I. Boháčová, ARÚ Brno, FF MU Brno, NPÚ Praha, NPÚ středních Čech, Archaia o.p.s. Brno); v r. 2006 dokončení tiskové verze konvolutu bilančních článků k významným raně středověkým lokalitám (AR 2006/4) a článků věnovaných rekonstrukci sídelního zázemí Prahy a Přerova v raném středověku (Internationale Tagungen in Mikulčice 6, v tisku);
- účast na grantovém projektu GA ČR „**Nové laténské výrobní a obchodní centrum na Moravě**“ (N. Venclová, Ústav archeologické památkové péče Brno), v r. 2006 odevzdán rkp. katalogu skleněných artefaktů;
- **archeologický výzkum a památková ochrana českých středověkých hradů** v rámci grantového projektu MK ČR „**České hrady – záchrana pramenů**“ (T. Durdík, Archaia Praha, NPÚ – centrální pracoviště, NPÚ Plzeň, Ústí nad Labem a Pardubice, ZČM Plzeň, PM Písek, OM Rakovník, OMOH Rychnov nad Kněžnou, OM Domažlice, ARÚ Brno, MM Čelákovice, SČM Roztoky, JČM České Budějovice, ÚAPP Brno, Villa nova Uhřínov, VČM Pardubice, MTGM Rakovník, RM Louny a další muzea, SPS, Nezávislá památková unie, ČNK ICOMOS);
- editace sborníku **Vita archaeologica** (S. Vencl, spolupráce s VČM v Pardubicích a MVČ v Hradci Králové sborník k živornímu jubileu V. Vokolka), sborník vyšel v r. 2006;
- spolupráce s **firmou NESS Czech, s.r.o.** na vytvoření webové aplikace pro přístup k digitálním datům archivu terénní dokumentace ARÚ.

3b. Výsledky výzkumu a vývoje pro ekonomickou sféru

Podle Zákona o státní památkové péči ARÚ **koordinuje archeologický terénní výzkum** na území Čech. Uzavírá dohody o spolupráci s institucemi oprávněnými k provádění archeologických výzkumů (podmínka licence MK ČR k provádění archeologických výzkumů) a shromažďuje údaje o archeologických výzkumech a nálezích na území Čech. ARÚ vede i vlastní výzkumy na základě **dohod o provedení záchranných archeologických výzkumů** s majiteli (správci, uživateli), v důsledku jejichž činnosti došlo k nutnosti záchranný archeologický výzkum (ZAV) provést. Tyto výzkumy zpravidla zahrnují některou z forem nedestruktivního výzkumu (průzkumu), archeologický odkryv, konzervaci nálezů ve vlastních laboratořích nebo formou subdodávky, deskripci nálezů a jejich analýzu archeologickými a přírodovědnými metodami, zhotovení nálezové zprávy a uložení nálezů v depozitářích, příp. předání do muzeí.

V r. 2006 provedl ARÚ 255 drobných terénních zásahů v rámci **tzv. záchranné služby**. Dále ARÚ realizoval ještě dalších téměř 160 **terénních akcí**, které většinou představovaly rozsáhlejší terénní výzkumy. V několika případech šlo o servis (zejména geofyzikální průzkum či konzervaci archeolo-

gických nálezů) dalším oprávněným organizacím. Z předstihových terénních výzkumů ARÚ jmenujme:

- výzkum unikátní raně středověké osady v **Roztokách u Prahy**. Vzhledem k počtu odkrytých pozůstatků obydlí jde o lokalitu zcela vybočující z našich dosavadních znalostí o osídlení Čech po příchodu Slovanů;
- pokračování archeologického výzkum v pískovně ve **Vliněvsi** (okr. Mělník), kde je postupně zkoumán sídelní areál starší doby bronzové a dílčí komponenty několika dalších pravěkých kultur;
- záchranný archeologický výzkum při stavbě **nové budovy Národní technické knihovny** v Praze-Dejvicích (nové poznatky o vývoji části pražského levobřeží v paleolitu a mladším pravěku);
- výzkumy **pracoviště Kutná Hora**, které samo v r.2006 provedlo dalších 176 akcí, z toho 99 neziskových (pro soukromé osoby) a 77 akcí pro ekonomickou sféru; z nejdůležitějších akcí lze zmínit výzkum na Letecké základně v Čáslavi (polykulturní lokalita), v Kutné Hoře ve Vlašském dvoře (v areálu NKP) a při stavbě bytových domů v Čáslavi – Pražské ul.;
- záchranné výzkumy **oddělení Pražského hradu** na základě 15 dohod (v areálu NKP na Levém Hradci, v Praze-Hradčanech a Střešovicích, Chrudimi aj.).

3c. Nové firmy

Nové firmy v oblasti aplikovaného výzkumu činností ARÚ v r. 2006 nevznikly.

3d. Odborné expertízy pracovníků ARÚ

Referát archeologické památkové péče ARÚ administrativně vyřídil 5972 spisů, z nichž 2920 bylo k založení a 3052 si vyžádalo další reakci. Vypracovali jsme 2797 stanovisek k dokumentaci stavebních akcí, územnímu řízení atp. ARÚ následně provedl 255 menších terénních zásahů a téměř 160 větších terénních akcí (kap. 3a.).

Oddělení Pražského hradu vypracovalo další vyjádření pro investory a památkové orgány o chystaných či probíhajících stavebních aktivitách (zejména pro Kancelář prezidenta republiky, Správu Pražského hradu, NPÚ – územní odborné pracoviště Středočeského kraje a územní odborné pracoviště v Pardubicích, Městský úřad v Chrudimi).

Pro **potřeby Policie ČR**, příp. soudu vypracovává ARÚ posudky např. o výši způsobené škody na archeologickém kulturním dědictví. V roce 2006 se jednalo o účast na 3 soudních jednáních. Dále ARÚ vypracovává posudky pro státní zprávu o **určení kulturní hodnoty** jednotlivých ojedinělých nálezů (5 posudků v roce 2006).

Specifickou formu expertíz představují **zprávy konzervátorské a restaurátorské** laboratoře ARÚ, jakož i posudky archeozoologické, antropologické a paleobotanické, které vypracovávají pracovníci **Přírodovědného oddělení ARÚ**. Tyto expertízy jsou vydávány jak k výzkumům ARÚ, tak jiných institucí, zejména regionálních muzeí, památkových ústavů apod.

Pracovníci ARÚ jsou členy odborných komisí, redakčních rad a výborů různých institucí (např. Českého archeologického komitétu UISPP, vědeckých rad/rad pracovišť dalších ústavů apod.; členství v mezinárodních orgánech viz níže, souhrnně v tabulkové části).

Pracovníci ARÚ dále zpracovali velké množství **oponentních posudků** na magisterské a doktorské práce studentů různých českých univerzit, oponentních posudků grantových projektů GA ČR, GA AV ČR a MK ČR. Pracovníci ARÚ jsou rovněž členy **odborných komisí** všech zmíněných grantových agentur a komise pro rozdělování institucionálních prostředků MK ČR.

4. MEZINÁRODNÍ VĚDECKÁ SPOLUPRÁCE PRACOVIŠTĚ

ARÚ, příp. jeho jednotliví pracovníci jsou členy následujících zahraničních a mezinárodních komisí, výborů a rad:

- řídicí výbor **Evropského archeologického konsilia** (EAC);
- vědecká rada časopisu **Bericht der RGK**, Frankfurt a. M.;
- výkonná rada a nominační výbor **Evropské asociace archeologů** (D. Dreslerová, M. Kuna);
- **Německý archeologický ústav** (DAI; 6 pracovníků ARÚ je dopisujícími členy);
- **Český národní komitét UISPP** (Mezinárodní unie věd o prehistorii a protohistorii).

4a. Účast v mezinárodních projektech

K hlavním mezinárodním projektům, na kterých se ARÚ v r. 2006 podílel, patří:

- „**Lexikon zur Keltischen Archeologie**“ – mezinárodní projekt pod záštitou Rakouské akademie věd za účasti badatelů a institucí většiny evropských zemí (V. Salač koordinátor a člen redakce za ČR);
- **ESF EARTH**, projekt zaměřený na výzkum starého zemědělství (D. Dreslerová);
- **spolupráce s PÚ Bratislava** (geofyzikální průzkum v Kopčanech a Kostolanech p. T. (J. Maříková, R. Křivánek);
- **grant EU Culture 2000** na téma středověkých hradů (T. Durdík);
- **AREA IV – Archives of European Archeology**, mezinárodní grant v rámci programu Culture 2000 na léta 2005-2008 (J. Maříková, J. Frolík);
- projekt **Des bœufs, des souris et des hommes**. Premiers animaux domestiques et premiers commensaux en Europe continentale tempérée (fin du 7e mill.– 3e mill. a. J.-C.). Eclairages centre-européens (Moldavie, Muntenie, Doubroudja, Moravie, Bohême) et ouest-européens (Bassin Parisien, Ouest de la France), projekt ECONET Egide agency (France; za ČR R. Kyselý);
- **Discovering the Archaeologists of Europe**: projekt EU, zaměřený na vytvoření sítě archeologů v Evropě (J. Frolík, M. Tomášek).

4b. Nejvýznamnější vědecké výsledky v rámci mezinárodní spolupráce

- **sborník z Mezinárodní kastellologické konference** (Castrum Bene 9, T. Durdík);
- **Intregraph Registered Research Laboratory**, program podporovaný firmou Intregraph (USA). V rámci projektu jsou bezplatně poskytovány softwarové produkty GIS, náplní projektu je tvorba informačních systémů významných lokalit. Výsledky prezentovány na 12. konferenci EAA v Krakově (J. Mařík);
- **průzkum a vyhodnocení předrománské architektury** ve střední Evropě (v roce 2006 zejména kostely v Kostolanech pod Trábečom a Kopčanech) na základě smlouvy o spolupráci PÚ Bratislava
- spolupráce s Dr. K. Rassmanem (RGK Frankfurt a.M.) na projektu **analýz bronzových předmětů** z pohřebiště únětické kultury v Miškovicích (M. Ernée);
- spolupráce s prof. Dr. J. Müllerem (Univ. Kiel) na **14C datování hrobů** z Miškovic (M. Ernée).

4c. Akce s mezinárodní účastí

- spolupořadatelství **7th European Paleobotany-Palynology Conference**, uskutečněné 6.-11. 9. 2006 v Praze. Konference prvořadě důležitosti v rámci svého oboru; přes 300 účastníků, většina zahraničních, vč. USA, Číny, Indie, Japonska, Egypta, Argentiny, Izraele a dalších mimoevropských zemí (P. Pokorný);
- mezinárodní konference „**Mittleuropa zur Zeit Marbods**“ v Roztokách u Křivoklátu za spolupráce s Rakouskou akademie věd ve Vídni, ARÚ Brno, AÚ SAV Nitra, UK Praha a univerzitami ve Vídni a Kolíně n. R. Účast 46 badatelů, z toho 38 zahraničních (V. Salač);
- 7. konference „**Doba laténská v Čechách, na Moravě a na Slovensku**“, Kunín 25.-28.4.2006 (ARÚ spolupořadatel, spolu s ÚAPPČ Brno a AÚ Nitra); 56 účastníků, z toho 15 zahraničních (N. Venclová);
- organizace sekce „**Decoding deposition. Intra-site spatial analyses**“ v rámci 12. výroční konference Evropské archeologické asociace (EAA) v Krakově (P. Květina, abstrakta publikována v Květina – Wood 2006);
- konference projektu **AREA IV – Archives of European Archaeology**, Praha, Pražský hrad, 24.-25. 2. 2006; 30 účastníků, z toho 16 zahraničních (ARÚ pořadatel ve spolupráci se Správou Pražského hradu, J. Maříková);
- spolupořádání 16. výroční **konference Archeologické pracovní skupiny východní Bavorsko/západní a jižní Čechy** v Plzni-Křimicích (M. Chytráček) na téma Opevnění raného středověku. Počet účastníků 39, z toho 18 zahraničních. Příspěvky budou publikovány ve sborníku (Verlag Marie Leidorf GmbH).

- zasedání výboru **Evropského archeologického konsilia** v Praze (12 účastníků; říjen 2006, M. Kuna);
- pořadatelství **etapové konference evropského kastelologického grantu**; počet účastníků 10, z toho 9 zahraničních (T. Durdík);

4d. Seznam významných zahraničních návštěv (kromě konferencí; výběr)

- Dr. Peter Baxa (PÚ Bratislava; spolupráce na výzkumu a dokumentaci románských a předrománských církevních staveb na Slovensku, zejména Kopčany a Kostolany pod Tribečom)
- Prof. Dr. Jan Bemman (Universität Bonn)
- Prof. Dr. Marcin Biborski (Uniwersytet Kraków)
- Prof. Dr. Sebastian Brather (Universität Freiburg)
- Prof. Dr. Virginia Costa (Laboratoire de Recherche des Monuments Historiques, Champs sur Marne, France, odborník na restaurování stříbrných archeologických předmětů)
- Prof. Dr. Peter Ettel (Universität Jena)
- Dr. Mária Hajnalová (AÚ Nitra)
- Prof. Dr. Thomas Fischer (Universität Köln a.R.)
- Prof. Dr. Herwig Friesinger (generální tajemník Rakouské akademie věd, Vídeň)
- Prof. Dr. V. Furmánek (AÚ Nitra)
- Prof. Dr. Piotr Kaczanowski (Uniwersytet Kraków)
- Prof. Dr. Andrzej Kokowski (Uniwersytet Lublin)
- Prof. Dr. Jerzy Kolendo (Uniwersytet Warszawa)
- Dr. K. Rassman (RGK Frankfurt a. M.)
- Anne Tresset (CNRS, Paris; archeozoologie neolitu Evropy)
- Prof. Dr. Otto Urban (Universität Wien)
- Vladimír Zavyalov, DrSc. (Archeologický ústav RAS v Moskvě, vedoucí archeometalurgické laboratoře a přední ruský archeometalurg)

4e. Meziústavní dvoustranné dohody (kromě meziakademických)

- Archeologický ústav SAV, Nitra, Slovensko
- Instytut archeologii i etnologii PAN, Warszawa, Polsko
- Instytut archeologii, Uniwersytet Wrocławski, Wrocław, Polsko
- Uniwersytet Mikołaja Kopernika, Toruń
- Archeologický ústav Maďarské akademie věd, Budapešť
- European Association of Archaeologists
- Universität Bern, Institut für Pflanzenwissenschaften, Švýcarsko
- Veterinarski fakultet Sveučilišta Zagreb, Chorvatsko

5. PŘEDPOKLÁDANÉ HLAVNÍ OKRUHY VĚDECKÉ ČINNOSTI V R. 2007

Hlavní vědecká činnost ARÚ bude uskutečňována především v rámci proponovaného výzkumného záměru pracoviště a projektů financovaných grantovými agenturami v ČR, příp. ze zdrojů EU. Naplňován bude výzkumný záměr pracoviště v oblasti terénního výzkumu, archeologické teorie, metodologie a informatiky. Nadále se bude ARÚ věnovat péči o archeologické dědictví, a to prostřednictvím výzkumů na ohrožených lokalitách a tvorbou informačních systémů o archeologických výzkumech a nálezích na území Čech. Důraz bude kladen i na výzkum ekofaktů, přírodních faktů a biologických struktur v současném pojetí výzkumu populačně významných událostí pravěku. Jedním z hlavních výstupů, a to nejen za rok 2007, ale za několik uplynulých desetiletí, bude rozsáhlá syntéza českého pravěku, na jejíž přípravě se podílelo přes 40 odborníků a jejíž dokončení je plánováno na letošní rok.

ARÚ bude usilovat o rozvíjení pedagogické činnosti svých pracovníků na vysokých školách a výchovu doktorandů ve spolupráci s katedrami archeologie a antropologie. Pokračovat bude doplňování knihovny ústavu a její propojení s informačním centrem, paralelně v ústavu budovaným. V r. 2007 je reálné provést digitalizaci podstatné části fondů archivu terénní dokumentace ARÚ.

6. PŘÍLOHY

6.1. Anotace nejvýznamnějších vědeckých výsledků pracoviště (výběr)

Vencl, S. a kol. 2006: Nejstarší osídlení jižních Čech – The Earliest Settlement of South Bohemia, Praha (ARÚ). ISBN 80-86124-63-0.

Kniha předkládá první souhrn předneolitického, tj. paleolitického a mezolitického osídlení jižních Čech. Kolektiv autorů pod vedením S. Vencla sestavil důkladný katalog známých nálezů, celkem z cca 700 lokalit. Přes tři čtvrtiny nálezových souborů ovšem obsahují štipanou industrii v počtu menším než 10 ks a jen málo souborů je početnějších než 100 ks. Pro období před kulturou magdalénienu (před 15,000 lety a dříve) zcela chybí intaktní nálezové kontexty. Způsobeno je to zejména nízkou mírou kvartérní sedimentace a silnou erozí během následujícího vývoje krajiny. Poněkud lepší situace je v kultuře magdalénienu a v kulturách pozdního paleolitu a mezolitu (celkově před cca 15,000 až 7,000 lety), z nichž známe i několik lokalit v intaktních poloze, větší soubory nálezů a zbytky sídlištních objektů. V dalších oddílech knihy se S. Vencl zabývá typologickou klasifikací nálezů, lokační analýzou nalezišť, chronologií nálezových souborů a interpretací nálezových situací. V kapitolách dalších autorů jsou rozebrány vývoj přírodního prostředí mladšího pleistocénu a staršího holocénu (P. Pokorný, I. Horáček) a otázky provenience kamenné suroviny, užívané na výrobu štipané industrie v jednotlivých obdobích (A. Přichystal). V závěru publikace autor konstatuje autonomnost vývoje jižních Čech ve sledovaném období, orientaci nadregionálních kontaktů především na oblast Bavorska a absenci kontaktů mezolitických lovců a sběračů v závěrečném stádiu svého vývoje s neolitickými zemědělskými kulturami.

The volume presents the first overview of the pre-Neolithic (Palaeolithic and Mesolithic) settlement remains from South Bohemia. The catalogue of finds (S. Vencl, J. Michálek, J. Fröhlich) includes about 700 site records. The prevalence of acid soils, negligible quaternary sedimentation as well as intensive denudation resulted in the limited preservation of the primary contexts. Partly preserved were only some of the sites within the time span from the Magdalenian. Slightly better is the overall quality of finds from the Magdalenian up to the Mesolithic including several sites with partly preserved primary contexts (settlement layers, larger find complexes). Further on, S. Vencl pays attention to the typological analysis of chipped stone industry, location analysis of sites and the general interpretation of the available evidence. Attached are analyses by I. Horáček & P. Pokorný (Environmental background for the oldest settlement in South Bohemia), and A. Přichystal (Lithic raw materials of pre-Neolithic settlement in South Bohemia).

Boháčová, I. et al. 2006: Stav a perspektivy výzkumu raně středověkých sídelních aglomerací v Čechách a na Moravě - The stage and prospects of research into Early Medieval settlement agglomerations in Bohemia and Moravia, Archeologické rozhledy 58, 619-757 (konvolut příspěvků).

Blok příspěvků je bilancí dosavadního stavu výzkumu významných moravských a českých lokalit raného středověku (v anotované části zastoupeny lokality: Mikulčice, Brno, Přerov, Budeč, Stará Boleslav, Libice n. C.). Mimořádně cenné soubory archeologických pramenů, které byly v průběhu 2. pol. 20. stol. získány v areálech významných opevněných lokalit raného středověku, zůstávaly dosud ve své většině bez základního vědeckého vyhodnocení. Výsledky prestižních výzkumů byly často představeny jen formou předběžných zpráv či jako součást populárně naučné literatury. Vyrovnání tohoto dluhu je dnes nejen zcela aktuální, ale i naprosto nezbytné, neboť je zřejmé, že mnohé z původních prvotních a dosud přejímaných závěrů je nutné přehodnotit. Autoři jednotlivých příspěvků řeší vedle základní sumarizace dosavadních nálezů a poznatků otázky prostorového vymezení jednotlivých lokalit, zabývají se jejich strukturou a vývojovými etapami. Pozornost je věnována problematice chronologie a možnostem synchronizace vývoje hradů raného středověku či jejich jednotlivých komponent. Zvláštní důraz je kladen na areály, které jsou tradičně označovány jako předhradí či podhradí, resp. suburbia. Sledovány jsou rozdíly a shody mezi jednotlivými částmi útvarů, které v průběhu raného středověku vytvořily více či méně členité sídelní aglomerace, mj. doklady opevnění a sakrální architektury i jejich absence, přítomnost zemědělských a nezemědělských aktivit a jejich charakter, evi-

dovány kvalitativní i kvantitativní rozdíly v zastoupené hmotné kultuře. Bilance je východiskem studia funkcí a vzájemného vztahu významných center a jejich dílčích komponent v době formování nejstarších státních útvarů na našem území.

Block of contributions, published in Archeologické rozhledy 58(4)/2006, summarizes the current state of research on the Early Medieval strongholds. The sites of Mikulčice, Brno, Přerov, Budeč, Stará Boleslav and Libice n. C., discussed in the papers, represent the main examples of this type of sites and are of key importance for the understanding of the state formation in Early Medieval Bohemia and Moravia. Archaeological evidence from these sites has been, however, obtained mostly during the first half of the 20th century and very often remains unpublished, if not unanalysed yet. The papers in the present volume summarize earlier archaeological evidence from the individual sites, discuss their spatial extent, their inner spatial structure, chronological phases of their occupation and their mutual synchronisation. Special attention is paid to areas of suburbs which are considered from the point of view of economic activities, fortifications and places of cult.

Tomková, K. (ed.): Pohřbívání na Pražském hradě a jeho předpolích. Díl I.2. Castrum Pragense 7. Praha 2006.

Kniha představuje Pražský hrad a jeho okolí nejen jako sídlo světské a duchovní elity, ale jako místo posledního odpočinku vyšší společenské vrstvy od konce 9. století do novověku. Publikace shrnuje poznatky o středověkém a raně novověkém pohřbívání v severním předpolí Pražského hradu (pohřebiště v Královské zahradě, pohřebiště v okolí Jízdárny Pražského hradu, Lumbeho zahradě, Jelení ulici, bývalé Strahovské cihelně, bývalé Střešovické cihelně, na Malovance a v areálu Strahovského kláštera. Pozornost je věnována pohřebnímu ritu a hrobové výbavě příslušníků elity i dalších hradních obyvatel, dále pak výsledkům mezioborové spolupráce v oblasti analýz kovových šperků a skleněných korálek. Součástí publikace je detailní katalog všech nálezů a antropologické vyhodnocení. V interpretační rovině je zajímavá identifikace pohřebiště švédských vojáků a jejich doprovodu z období třicetileté války u Jízdárny pražského hradu.

The volume presents the Prague Castle not only as a residence of both secular and clerical elite but also as their final resting place between the late 9th century AD and modern times. Attention is paid to the burial rite and equipment of the graves of the elite members as well as of other inhabitants of the Castle. Presented are the results of interdisciplinary teamwork research on metal jewellery and glass beads. The concluding set of papers presents basic information concerning the burial area by the "Jízdárna" (Riding Hall) site.

Kráčmarová, A. – Bruchová, H. – Černý, V. – Brdička, R. 2006: Podíl „paleolitických“ versus „neolitických“ haploskupin Y chromozomu u české populace – The contributions of 'Palaeolithic' and 'Neolithic' Y chromosome haplogroups in the Czech population, Archeologické Rozhledy 58(2), 237-249.

Přechod od lovecko-sběračské ekonomiky mezolitu Evropy k zemědělské ekonomice neolitu byl již dokumentován řadou odborných studií. Kontroverzním ale dosud zůstává odhad podílu nově přichozích zemědělců vůči původním lovcům-sběračům. V této studii bylo sledováno zastoupení fylogeneticky různě datovaných haploskupin Y chromozomu u 180 lidí ze šesti měst Čech a Moravy (Klatovy, Písek, Jindřichův Hradec, Třebíč, Vyškov a Vsetín). Haploskupiny (I, R1a a R1b), jejichž současná geografická distribuce je spojována s postglaciální rekolonizací Evropy, byly pozorovány s frekvencí 80,6 % a k haploskupinám (E3b, G a J2), které mohly být do Evropy zaneseny až zemědělci z Předního východu, náleželo pouze 15 % testovaných vzorků; zbytek české populace nese haploskupiny dosud nejasného datování a původu. Četnosti výskytu haploskupin R1a a R1b, doplněné poměrně vysokou četností haploskupiny I, ukazují na poněkud vyšší význam populací východoevropského a balkánského refugia než refugia pyrenejského. Otázkou ale zůstává míra, v jaké byly „paleolitické“ haploskupiny Y chromozomu zaneseny do střední Evropy demickou difúzí v neolitu.

The transition of hunting-gatherer economy of the Mesolithic Europe to agricultural economy of the Neolithic was documented by several scientific studies. The controversy persists, however, in the estimation of proportion of newly incoming agriculturalists to the original hunter-gatherers. This study shows the proportions of different Y chromosome haplogroups (whose origin can be phylogenetically dated to Palaeolithic/Mesolithic or Neolithic periods) in 180 samples from six localities of Bohemia and Moravia lands (Klatovy, Písek, Jindřichův Hradec, Třebíč, Vyškov a Vsetín). The haplogroups (I, R1a a R1b), whose present geographical distribution is connected with postglacial recolonisation of Europe, were detected in frequency of 80.6% and the haplogroups (E3b, G a J2), which have been introduced to Europe only by the agriculturalists from Near East, abound in 15%; the rest of the samples contains haplogroups of still uncertain date and origin. The frequencies of haplogroups R1a and R1b completed by relatively high frequency of haplogroup I show somewhat higher importance of the populations from East European and Balkan refugees than that from the Pyrenean refugee. The rate, in which the "Palaeolithic" haplogroups were drag off to Central Europe by the demic diffusion in Neolithic is, however, not still estimated.

6.2. Seznam v r. 2006 vydaných periodik, monografií a sborníků

Periodika a řady

- **Archeologické rozhledy:** 4 sešity ročně, cizojazyčná shrnutí, některé příspěvky celé cizojazyčně; recenzovaný časopis (2006: ročník 58, cca 1000 str., ISSN 0323-1267).
- **Památky archeologické:** 1 svazek ročně, cizojazyčná shrnutí, některé příspěvky celé cizojazyčně; recenzovaný časopis (2006: ročník 97, 336, ISSN 0031-0506).

Monografie a sborníky

- Durdík, T. (ed.), **Castrum Bene 9. Burg und ihr Bauplatz.** Praha (ARÚ – SPS) – Ústí n. L. (UJEP) 2006, 443 str., ISBN (ARÚ) 80-86124-59-2.
- Hrdlička, L. 2005: **Týnský dvůr a středověká Praha,** Praha (ARÚ). ISBN 80-86124-60-6 (vrocení je starší, možná to už bylo vykááno).
- Hrdlička, L. 2005: **Praha. Podrobná mapa archeologických dokumentačních bodů na území městské památkové rezervace,** Praha (ARÚ). ISBN 80-86124-10-X.
- Kuna, M. – Křivánková, D. 2006: **ARCHIV 3.0. Systém archeologické databáze Čech. Uživatelská příručka,** Praha (ARÚ). ISBN 80-86124-58-4.
- Pleiner, R. 2006: **Iron in Archaeology. Early European Blacksmiths,** Praha (ARÚ). ISBN 80-86124-62-2.
- Salač, V. – Neruda, R. – Kubálek, T. 2006: **Sídlště z doby laténské a římské v Březně u Chomutova. Kvantitativní vlastnosti keramických souborů,** Praha (VŠE). ISBN 80-245-1150-9.
- Tomková, K. (ed.) 2006: **Pohřbívání na Pražském hradě a jeho předpolích, Díl I.2,** Castrum Pragense 7. Praha. (ARÚ - ÚAPPSČ). ISBN (ARÚ) 80-86124-64-9.
- Venc, S. a kol. 2006: **Nejstarší osídlení jižních Čech,** Praha (ARÚ). ISBN 80-86124-63-0.

Reprinty na CD

V r. 2006 bylo zahájeno vydávání rozebraných titulů a titulů, jejichž náklad byl z velké části zničen povodní v r. 2002, na CD.

- Pavlů, I. (ed.) 1998: **Bylany, Varia I,** Praha 2006 (CD reprint sborníku).
- Pavlů, I. 2000: **Life on a Neolithic Site,** Praha 2006 (CD reprint monografie).
- Soudská, E. 1994: **Die Anfänge der keltischen Zivilisation in Böhmen,** Praha 2006 (CD reprint monografie).
- Venclová, N. 2001: **Výroba a sídla v době laténské. Projekt Loděnice,** Praha 2006 (CD reprint monografie).
- Zápotocká, M. 1998: **Bestattungsritus des Böhmisches Neolithikums (5500-4200 B.C.),** Praha (CD reprint monografie).

6.3. Citovaná literatura

- Bieniek A. – Pokorný P. 2005: A new find of macrofossils of feather grass (*Stipa*) in an Early Bronze Age storage pit at Vliněves, Czech Republic: local implications and possible interpretation in a Central European context, *Vegetat. Hist. Archaeobot.* 14: 295-302.
- Boenke, N. – Pokorný, P. – Kyselý, R. 2006: Zur Rekonstruktion des Siedlungsumfeldes auf dem Burgwall Vladař – Archäobotanische und zoologische Untersuchungen aus späthallstattfrühlatènezeitlichem Kontext, in: Chytráček, M. – Michálek, J. – Rind, M. – Schmotz, K. (eds.), *Archäologische Arbeitsgemeinschaft Ostbayern / West- und Südböhmen. 15. Treffen 15. bis 18. Juni 2005 in Altdorf bei Landshut*, 68-86.
- Boháčová, I. 2006a: Stav a perspektivy výzkumu raně středověkých sídelních aglomerací v Čechách a na Moravě, *Archeologické rozhledy* 58, 619-622 (v tisku).
- Boháčová, I. 2006b: Stará Boleslav. Stav a perspektivy studia funkcí a prostorového uspořádání přemyslovského hradu, *Archeologické rozhledy* 58, 695-723 (v tisku).
- Boháčová, I., v tisku: Contribution to the study of hinterland of the early medieval Stará Boleslav, in: L. Poláček (ed.), *Internationale Tagungen in Mikulčice* 6.
- Durdík, T. (ed.), *Castrum Bene 9. Burg und ihr Bauplatz*. Praha (ARÚ – SPS) – Ústí n. L. (UJEP) 2006.
- Gojda, M. 2006: Zaniklá krajina – pohled z výšky. Laserový skener v archeologii, *Vesmír* 85/10, 2006, 614-616.
- Hošek, J. – Šilhová, A. 2006: Metalograficko-restaurátorské průzkumy raně středověkých nožů, The metallographico-restoration survey of Early Medieval knives. *Archeologické rozhledy* LVIII, Praha, 59-75.
- Chytráček, M. – Šmejda, L. 2006: Zur Bedeutung des Vladař in der Siedlungsstruktur der Hallstatt- und La-Tène-Zeit Westböhmens, in: Chytráček, M. – Michálek, J. – Rind, M. – Schmotz, K. (eds.), *Archäologische Arbeitsgemeinschaft Ostbayern / West- und Südböhmen, 15. Treffen 15. bis 18. Juni 2005 in Altdorf bei Landshut*, 50-67.
- Kráčmarová A. – Bruchová H. – Černý V. – Brdička R. 2006: Podíl „paleolitických“ versus „neolitických“ haploskupin Y chromozomu u české populace, *Archeologické rozhledy* 58 [2], 237-249.
- Kuna, M. – Křivánková, D. 2006: *ARCHIV 3.0. Systém archeologické databáze Čech. Uživatelská příručka*, Praha (ARÚ).
- Květina, P. – Wood, I. 2006: Decoding deposition. Intra-site spatial analyse, *Session at EAA 12th Annual Meeting*, Krakow, Poland, 20th-23rd September 2006, 209-213 (sborník abstraktů).
- Likovský J. – Urbanová M. – Hájek M. – Černý V. – Čech, P. 2006: Two cases of leprosy from Žatec (Bohemia), dated to the turn of the 12th century and confirmed by DNA analysis for *Mycobacterium leprae*, *Journal of Archaeological Science* 33, 1276-1283).
- Pleiner, R. 2006: *Iron in Archaeology. Early European Blacksmiths*, Praha (ARÚ).
- Pokorný P. – Boenke N. – Chytráček M. – Nováková K. – Sádlo J. – Veselý J. – Kuneš P. – Jankovská V. 2006: Insight into the environment of a pre-Roman Iron Age hillfort at Vladař, Czech Republic, using a multi-proxy approach, *Vegetat. Hist. Archaeobot.* 15, 419-433.
- Princová, J. – Mařík, J. 2006: Libice nad Cidlinou – stav a perspektivy výzkumu, *Archeologické rozhledy* 58, 643-664 (v tisku).
- Salač, V. – Neruda, R. – Kubálek, T. 2006: *Sídliště z doby laténské a římské v Březně u Chomutova. Kvantitativní vlastnosti keramických souborů*, Praha (VŠE).
- Tomková, K. (ed.) 2006, *Pohřbívání na Pražském hradě a jeho předpolích, Díl I,2, Castrum Pragense* 7. Praha (ARÚ).
- Vencl, S. a kol. 2006: *Nejstarší osídlení jižních Čech*, Praha (ARÚ).
- Venclová, N. – Hulínský, V. – Frána, J. – Fikrle, M. 2006: Němčice nad Hanou – nová sklářská dílna doby laténské. *Historické sklo* 4. Sborník pro dějiny skla, Čelákovice (odevzdáno do tisku 2006).

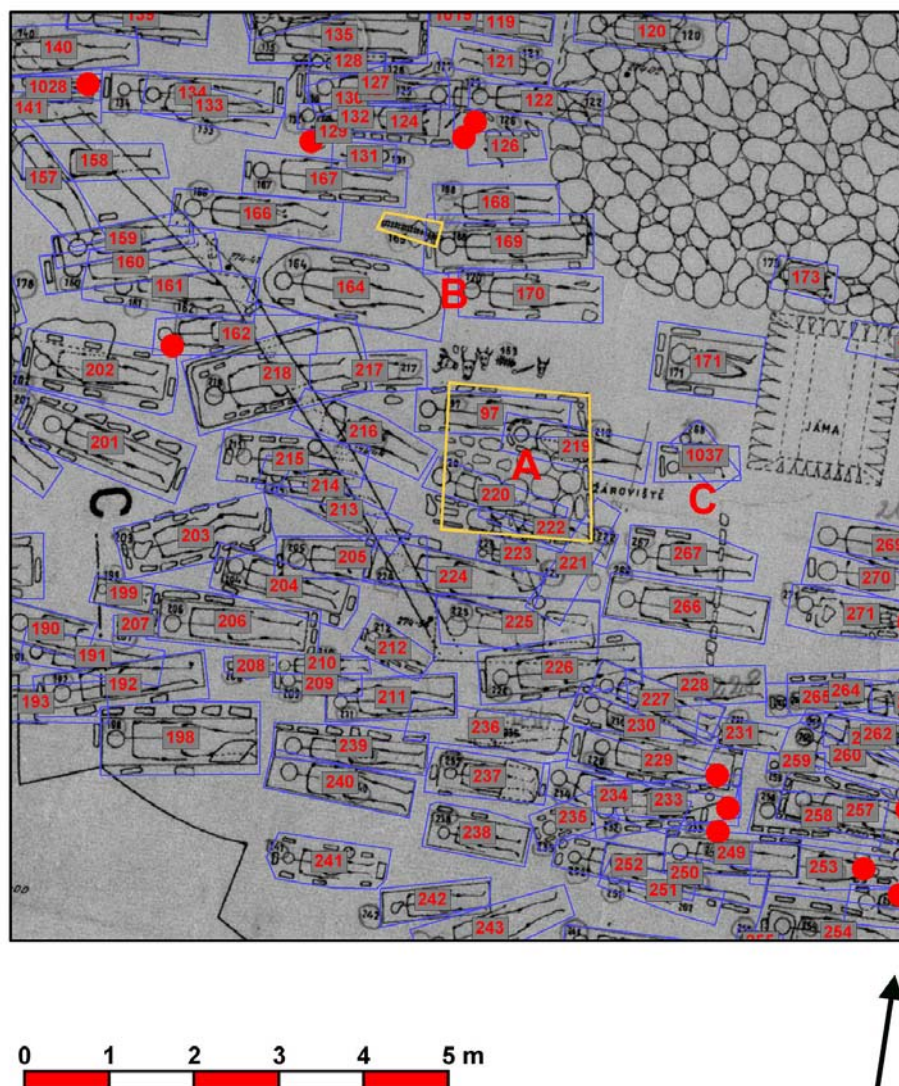
6.4. Obrázky



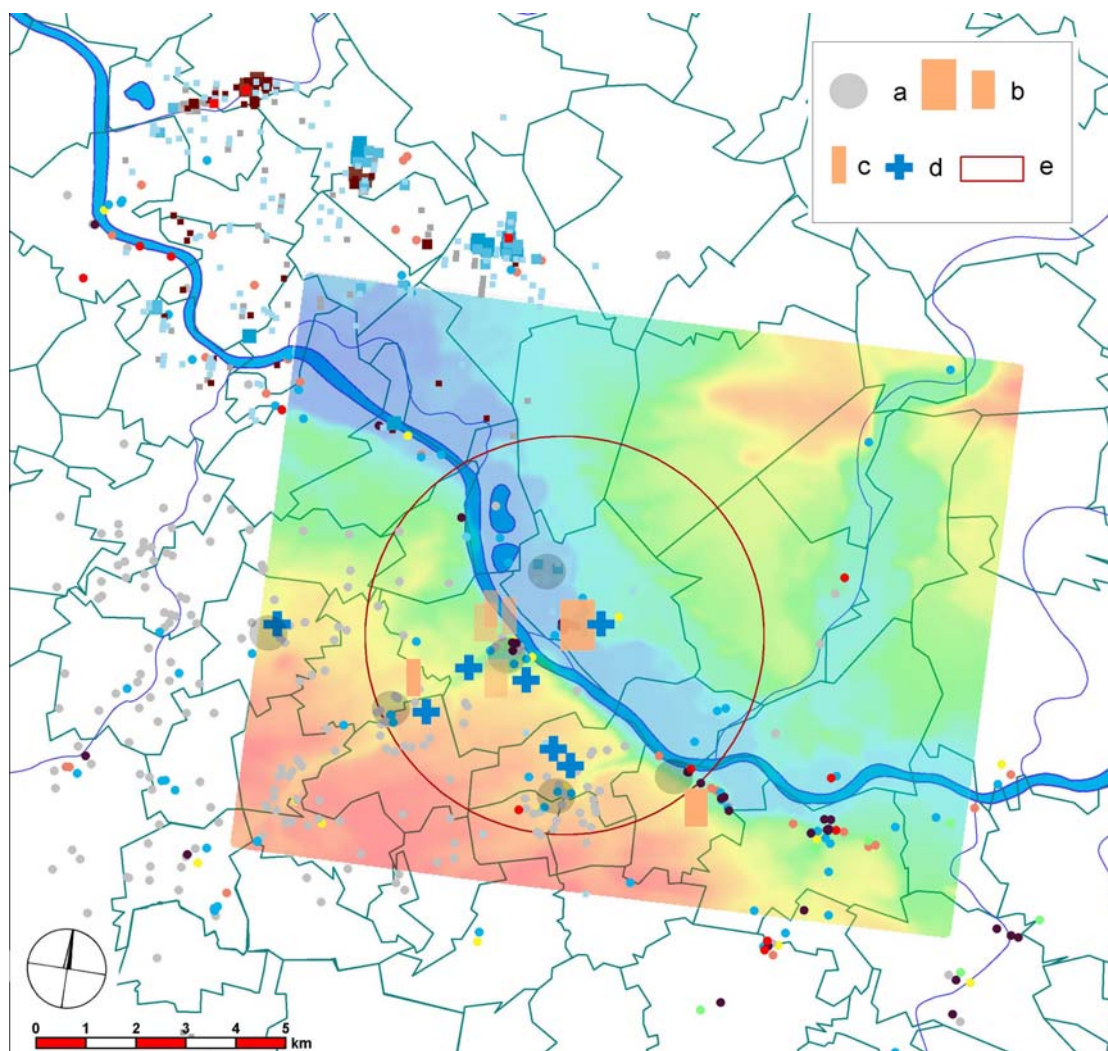
Obr. 1. Letecký snímek předstihového archeologického výzkumu na stavbě přeložky silnice II/242 v Roztokách na podzim 2006. Foto M. Gojda.



Obr. 2. Kamenná pec v zahloubeném obydlí časně slovanského období. Roztoky, výzkum na stavbě přeložky silnice II/242 na podzim 2006. Foto M. Kuna.



Obr. 3. Rekonstrukce nálezové situace s využitím geografického informačního systému GeoMedia. Podkladem je snímek plánu pohřebiště na Loretánském nám. (I. Borkovský 1934-1935). Připraveno v rámci tzv. Registered Research Laboratory, podporované firmou INTERGRAPH (USA). Podle I. Boháčové a J. Maříka.



Obr. 4. Zázemí přemyslovského hradu ve Staré Boleslavi v raném středověku ve výpovědi různých typů historických a archeologických pramenů. Autor I. Boháčová.