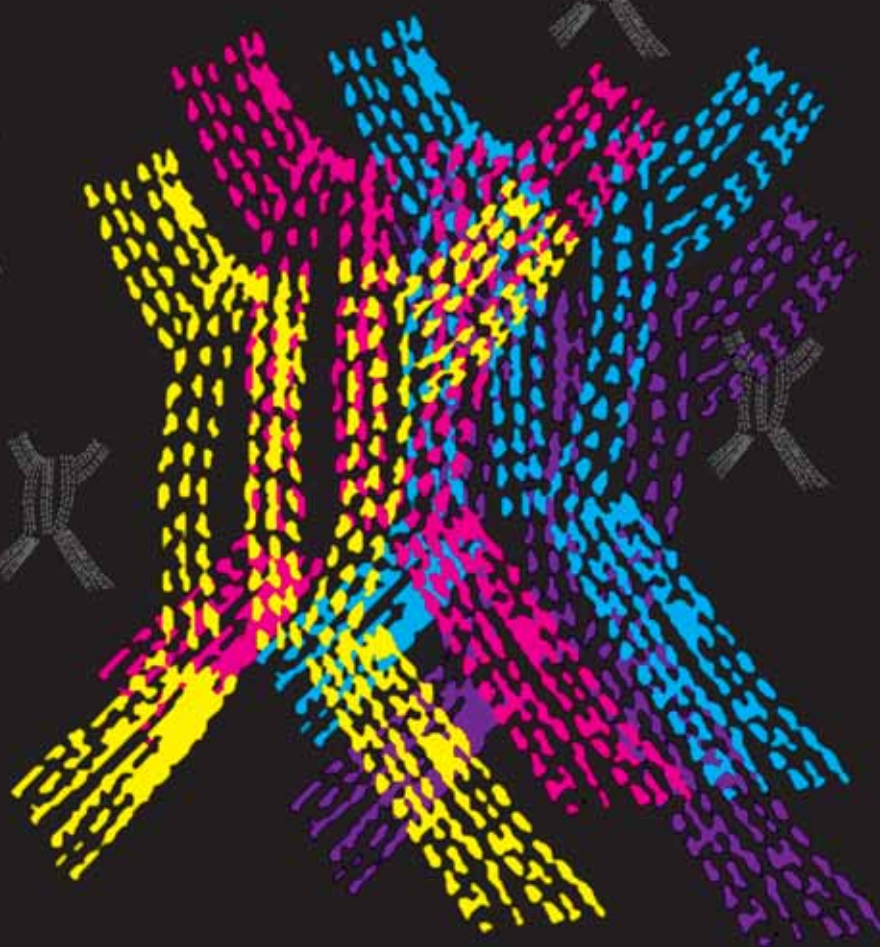


# PAMÁTKY

## ARCHEOLOGICKÉ

CVI/2015



ARCHEOLOGICKÝ ÚSTAV AV ČR, PRAHA, V. V. I.

# PAMÁTKY ARCHEOLOGICKÉ

CVI / 2015

PEER-REVIEWED JOURNAL

FOUNDED 1854

## **Editor**

Michal ERNÉE, [ernee@arup.cas.cz](mailto:ernee@arup.cas.cz)

## **Editorial Board**

Miroslav BÁRTA, Martin BARTELHEIM, François BERTEMES, Miroslav DOBEŠ, Eduard DROBERJAR, Václav FURMÁNEK, Martin JEŽEK, Petr KOČÁR, Martin KUNA, Michal LUTOVSKÝ, Jiří MUSIL, Karel NOVÁČEK, Rudolf PROCHÁZKA, Lubor SMEJTEK, Petr ŠKRDLA, Jaroslav TEJRAL, Martin TOMÁŠEK, Peter TREBSCHKE

## **Technical Editor**

Ivana HERGLOVÁ, [herglova@arup.cas.cz](mailto:herglova@arup.cas.cz)

## **Type-setting, Layout**

Agama poly-grafický ateliér, s. r. o., Na Výši 424/4, 150 00 Praha 5, Czech Republic, [agama@agamaart.cz](mailto:agama@agamaart.cz)

Cover design Michal ERNÉE

## **Print**

TISKÁRNA PROTISK, s.r.o., Czech Republic

<http://www.arup.cas.cz/?cat=68>

<http://www.arup.cas.cz/?cat=68&lang=en>

The journal *Památky archeologické* is indexed and abstracted in *Arts and Humanities Citation Index® (Web of Science®)* by Thomson Scientific.

The journal *Památky archeologické* is also indexed or abstracted in *SCOPUS* (SJR 2013: 0,410), *ERIH* (INT2), *EBSCO* and *Ulrich's Periodicals Directory*.

**Vydává** Archeologický ústav Akademie věd České republiky, Praha, v. v. i.

**Published** by the Institute of Archaeology of the Czech Academy of Sciences, Prague, V. V. I.

Registrováno pod ev. č. MK E 4240

**Redakce — Office:** Letenská 4, CZ 118 01 Praha 1, tel.: +420 257 014 382, e-mail: [pamatky@arup.cas.cz](mailto:pamatky@arup.cas.cz)

**Rozšiřuje, informace o předplatném podává a objednávky přijímá:**

DUPRESS, Podolská 110, CZ 147 00 Praha 4, Czech Republic, tel.: +420 241 433 396, e-mail: [dupress@seznam.cz](mailto:dupress@seznam.cz)

**Orders from abroad:**

SUWECO CZ s. r. o., Klečákova 347, CZ 180 21 Praha 9, Czech Republic, tel.: +420 266 035 556, e-mail: [suweco@suweco.cz](mailto:suweco@suweco.cz)

KUBON & SAGNER, Buchexport/Import, D 80328 Munich, Germany,

fax: +49 895 421 8138, tel.: +49 895 421 8136, e-mail: [order@kubon-sagner.de](mailto:order@kubon-sagner.de)

RUDOLF HABELT GmbH, Am Buchenhang 1, D 53115 Bonn, Germany, fax: +49 228/9 23 83-6,

tel.: +49 228/9 23 83-0, e-mail: [info@habelt.de](mailto:info@habelt.de)

Toto číslo vyšlo v prosinci 2015 v nákladu 600 výtisků

# Obsah — Contents — Inhalt

*Martin Oliva*

- Mezolitická těžba rohovce v Krumlovském lese (jižní Morava) v kontextu neolitizace střední Evropy —  
Mesolithic chert mining in Krumlov Forest (Krumlovský les), south Moravia in the context  
of the Neolithisation of central Europe ..... 5–42

*Miroslav Dobeš — Radka Šumberová*

- Klasický stupeň badenské kultury v Čechách na příkladu sídliště v Kolíně — Die Klassische Stufe der Badener  
Kultur in Böhmen im Licht der Siedlungsfunde aus Kolín ..... 43–93

*Tereza Šálková — Aleš Bezděk — Helena Březinová — Kristýna Farkašová — Petra Houfková — Ondřej Chvojka — Jan John  
— Jiří Kmošek — Peter Koník — Lenka Kovačiková — Jan Michálek — Šárka Msallamová — Jan Novák — Jaroslav Pavelka —  
Hana Šuláková — Tomáš Bešta — Eva Myšková — Libor Weiter — Petr Zronek*

- Bioarchaeological reconstruction of the funeral rite – case study based on organic material from the Hallstatt  
Period tumulus at the site Zahrádka (South Bohemia, Czech Republic) — Bioarchaeologická rekonstrukce pohřebního ritu  
– případová studie na základě organického materiálu z halštatské mohyly na lokalitě Zahrádka  
(jižní Čechy, Česká republika) ..... 95–135

*Alžběta Danielisová — Kamila Štekerová*

- Sociální simulace při zkoumání společnosti, ekonomiky a využívání krajiny v době železné:  
metoda a příklady — Social Simulations for Exploring Society, Economy and Land Use in the Iron Age:  
Method and Examples ..... 137–180

*Petr Limburský — Pavel Sankot — Helena Březinová — Jakub Likovský*

- Laténské pohřebiště v pískovnách u Vliněvsi, okr. Mělník — The La Tène cemetery in the sandpits near Vliněves  
in the Mělník district ..... 181–246

*Miloš Hlava*

- Laténský depot z Ptení (okr. Prostějov): nová fakta — Latènezeitliches Depot von Ptení (Landkr. Prostějov):  
neue Fakten. Věnováno památce Miloše Čizmáře ..... 247–290

*Jaroslav Tejral*

- Zum Problem der Feinschmiedeproduktion im Mitteldonauraum während des 5. Jahrhunderts nach Chr. —  
K problému produkce drobné kovové industrie v oblasti středního Dunaje v 5. století po Kr. .... 291–362

## Recenze — Reviews — Rezensionen

- Jozef Bujna — Václav Furmánek — Egon Wiedermann /eds./, Staré Slovensko 1. Archeológia ako historická veda  
(rec. Martin Kuna) ..... 363–367*

- László Bartosiewicz, Shuffling Nags, Lame Ducks: The Archaeology of Animal Disease (rec. René Kyselý) ..... 367–368*

- Thomas Link, Die linien- und stichbandkeramische Siedlung von Dresden-Prohlis. Eine Fallstudie zum Kulturwandel  
in der Region der oberen Elbe um 5000 v. Chr. S příspěvkem Brita Raminger. Veröffentlichungen des Landesamtes  
für Archäologie Sachsens, Band 60 (rec. Marie Zápotocká) ..... 369–372*

- Violetta Reiter, Ressourcenmanagement im Pfahlbau. Technologie und Rohmaterial der Steinbeilklingen  
vom Mondsee. Mitteilungen der Prähistorischen Kommission, Band 81 (rec. Jaroslav Řídký) ..... 373–374*

- Marek Gedl, Die Pfeilspitzen in Polen. Prähistorische Bronzefunde, Abteilung V, 6. Band (rec. Ondřej Chvojka) ..... 374–376*

- Erich Pucher — Fritz Eckart Barth — Robert Seemann — Franz Brandstätter, Bronzezeitliche Fleischverarbeitung  
im Salzbergtal bei Hallstatt. Mitteilungen der prähistorischen Kommission, Band 80  
(rec. René Kyselý — Gabriela Dreslerová) ..... 377–378*

- Georg Tiefengraber — Karin Wiltschke-Schrotta, Der Dürrnberg bei Hallein. Die Gräbergruppen Lettenbühel  
und Friedhof. Mit einem Beitrag von Mona Abd El Kareem. Dürrnberg-Forschungen, Band 8, Abteilung Gräberkunde  
(rec. Miloš Chytráček) ..... 378–380*

- Christiana Elisabeth Later, Die Sapropelitfunde aus dem Oppidum von Manching.  
Die Ausgrabungen in Manching, Band 19 (rec. Miloš Hlava) ..... 380–382*

- Celine Wawruschka, Frühmittelalterliche Siedlungsstrukturen in Niederösterreich (rec. Naďa Profantová) ..... 382–387*

<b>Petr Hrubý — Petr Hejhal — Karel Malý — Petr Kočár — Libor Petr, Centrální Českomoravská vrchovina na prahu vrcholného středověku. Archeologie, geochemie a rozborů sedimentárních výplní niv. Spisy Masarykovy Univerzity v Brně (rec. Jana Hlavatá)</b> .....	387–388
<b>ArchaeoMontan 2012, Průzkum – Evidence – Interpretace — Erkunden – Erfassen – Erforschen.</b> (Hrsg. von Regina Smolnik). <i>Arbeits- und Forschungsberichte zur sächsischen Bodendenkmalpflege</i> , Beiheft 26. Mezinárodní konference Dippoldiswalde, 18. až 20. říjen 2012 (rec. Jan Mařík) .....	389–392
<b>ArchaeoMontan 2013, Krušná krajina — Erz(gebirgs)landschaft — Ore landscape.</b> (Hrsg. von Regina Smolnik). <i>Arbeits- und Forschungsberichte zur sächsischen Bodendenkmalpflege</i> , Beiheft 28. Mezinárodní konference Kadaň, 26. až 28. září 2013 (rec. Michal Ernée) .....	393–396
<b>ArchaeoMontan 2014, Ergebnisse und Perspektiven — Výsledky a výhledy.</b> (Hrsg. von Regina Smolnik). <i>Arbeits- und Forschungsberichte zur sächsischen Bodendenkmalpflege</i> , Beiheft 29. Mezinárodní konference Dippoldiswalde, 23. až 25. říjen 2014 (rec. David Novák) .....	397–399
<b>Harald Meller — Roberto Risch — Ernst Pernicka /Herausgeber/, Metalle der Macht – Frühes Gold und Silber — Metals of power – Early gold and silver. 6. Mitteldeutscher Archäologentag vom 17. bis 19. Oktober 2013 in Halle (Saale). Tagungen des Landesmuseums für Vorgeschichte Halle, Band 11/1 (2014) + Band 11/2 (2014) (rec. Stanislav Stuchlík)</b> .....	400–404



Neustupný, E. — Venclová, N. 1996:  
Využití prostoru v laténu: region Loděnice. Archeologické  
rozhledy 48/4, 615–642, 713–724.

Neustupný, E. 2001:  
Hlavní problémy prostorové archeologie. In: Kozłowski, J. K.  
— Neustupný, E. /eds./: Archeologia przez trzeni: metody  
i wyniki badań struktur osadniczych w dorzeczech Gór-  
nej Łaby i Wisły. Kraków: Polska Akademia Umiejętności,  
7–26.

Neustupný, E. 2007:  
Vymezení archeologie. In: Kuna, M. /ed./: Archeologie pra-  
věkých Čech 1. Právěký svět a jeho poznání. Praha: Archo-  
logický ústav AV ČR, 11–22.

Neustupný, E. 2010:  
Teorie archeologie. Plzeň: Aleš Čeněk.

Pauknerová, K. 2014:  
Co říká dům: možnosti symetrického přístupu k materialitě  
domova. Český lid 101, 439–458.

Pleiner, R. — Rybová, A. /eds./ 1978:  
Pravěké dějiny Čech. Praha: Academia.

Podborský, J. s kolektivem 1993:  
Pravěké dějiny Moravy. Vlastivěda moravská. Země a lid.  
Nová řada, sv. 3. Brno: Muzejní a vlastivědná společnost.

Schiffner, M. B. 1972:  
Archaeological context and systemic context. *American  
Antiquity* 37, 156–165.

Schiffner, M. B. 1976:  
Behavioural Archaeology. New York – San Francisco – Lon-  
don: Academic Press.

Varsík, B. /ed./ 1947:  
Slovenské dejiny. Díl 1. Slovensko v praveku. Bratislava:  
Slovenská akadémia vied a umení.

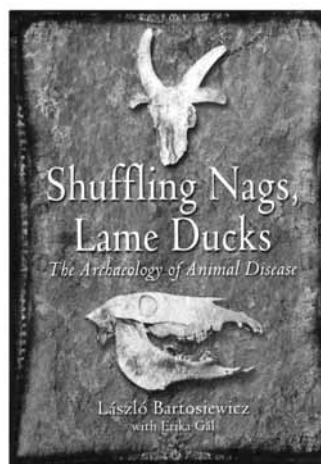
Venclová, N. 2001:  
Výroba a sídla v době laténské. Projekt Loděnice. Praha:  
Archeologický ústav AV ČR.

Zeuner, E. F. 1953:  
The Pleistocene Chronology of Central Europe. *Geol. Ma-  
gazine* 72. London, 42–43.

### László Bartosiewicz

#### Shuffling Nags, Lame Ducks: The Archaeology of Animal Disease

S přispěním spoluautorky: Erika Gál



Oxbow Books, Oxford 2013  
302 str., 211 ilustrací, 12 tabulek, glosář  
ISBN 978-1-78297-189-4

Recenzoval:

René Kyselý

Archeologický ústav AV ČR, Praha, v. v. i.  
Letenská 4, CZ 118 01 Praha 1  
kysely@arup.cas.cz

Zajímavá je nejen kniha samotná, ale i historie její geneze. Již v 70. letech minulého století významný, světově známý maďarský archeozoolog Sándor Bökönyi, mimo jiné i ředitel Archeologického ústavu Maďarské Akademie věd v letech 1981–1994, měl záměr publikovat archeologické nálezy zvířecích kostí poznamenané patologiemi nastřádané v průběhu jeho praxe. Protože ale v této době vychází jiná obsáhlá kniha o zvířecích paleopatologiích s titulem *Animal Diseases in Archaeology* (od autorů J. R. Baker a D. Brothwell: Baker — Brothwell 1980), Bökönyi své patologie z důvodu „nasyčení trhu“ nepublikuje. Jeho následovník László Bartosiewicz, další světově známý maďarský archeozoolog, myšlenku neopustil, ve shromažďování zvířecích paleopatologií pokračoval a výsledkem jeho dlouhodobého úsilí a bádání je dílo s rozkošným názvem *Shuffling nags, lame ducks: the archaeology of animal disease*. A tak kniha, která měla vzniknout již před třemi desítkami let, se na pultech objevuje až v roce 2013.

Zárukou odpovídající vědecké úrovně je již jméno hlavního autora knihy L. Bartosiewicze, který mimo jiné byl ve dvou funkčních obdobích ředitelem celosvětové organizace *International Council for Archaeozoology (ICAZ)*. Jde o badatele se širokým rozhledem a bohatými zkušenostmi, je autorem řady vlivných publikací, jeho badatelská a publikační činnost se vyznačuje vysokou úrovní a aktuálností. Zárukou kvalitního zhodnocení je i jméno spoluautorky knihy, respektive autorky jedné z kapitol (o ptačích patologiích), maďarské archeozooložky a paleornitoložky Eriky Gál, kolegyně L. Bartosiewicze.

Jak by snad mohlo plynout z výše uvedeného, kniha není pouhým soupisem patologií nalezených v Maďarsku, ale má daleko větší ambice. Jednotlivá témata nebo typy nálezů rozebírá, srovnává, diskutuje a někdy i statisticky vyhodnocuje. Zároveň se v knize objevují archeologické i nearcheologické příklady patologií z různých zemí, ne jen z Maďarska. Kniha není psána stylem suchopárné učebnice. Má, což je pro hlavního autora typické, čtivý a srozumitelný text. Její členění sice respektuje jednotlivé typy (skupiny) patologií, není ale zatížena důrazem na přehnanou a násilnou kategorizaci. Srozumitelnost dodává knize i rozsáhlá doprovodná ilustrační dokumentace (celkem 211 ilustrací: fotografie, rentgenové fotografie, kresby, grafy), tři rejstříky a stručný slovníček pojmů. Nemusíme zdůrazňovat, že právě patologie (z důvodu originality každého případu a na rozdíl od běžných nepatologických stavů) je zvláště důležité fotograficky či kresebně dokumentovat. Je nutno vyzdvihnout, že fotografie použité v knize *Shuf-*

*fling nags, lame ducks* jsou kvalitní a ilustrativní, zároveň dodávají knize vstřícný a osobitý charakter.

Kniha je členěna do 18 kapitol. Z nich již úvodní část o historii bádání v oblasti paleopatologií a dalších teoreticko-metodických tématech, zahrnující například rozbor vztahu k humánním paleopatologiím a další souvislosti, je zajímavá a pojatá smysluplně. Další kapitoly v rámci možností systematickým způsobem prezentují typy (skupiny) patologií savčího skeletu, jmenovitě traumata/úrazy, záněty, nemoci kloubů, patologie zubů, vrozené vady, nádory aj. Pro archeologickou komunitu bude jistě zajímavá kapitola pojednávající patologické projevy u pracovních nebo jezdecky zatěžovaných zvířat. V závěru je zařazena již zmíněná kapitola o separátně pojatých patologiích na ptačích kostech z pera Eriky Gál a kapitola o separátně pojatých patologiích na rybích kostech.

Vzhledem k tomu, že kniha nemá charakter ani katalogu ani učebnice ani popularizačního díla, nabízí se otázka, komu je vlastně určena. Lze odpovědět, že primárně je určena archeozoologické komunitě. Odbornost díla je na takové úrovni, že od čtenáře vyžaduje alespoň základní znalosti z obou složek tohoto oboru, tj. z přírodních věd (zoologie, anatomie, paleontologie, genetiky) i z historických věd (archeologie). Kniha je psána tak, aby dala čtenáři zároveň systematický přehled patologií, aktuální stav v bádání, uvedla vždy pokud možno několik archeologických příkladů a uvedla patologii či související téma do širšího kontextu. Charakteristickým prvkem podání je, že autor nevnučuje jednu interpretaci, ale raději nahlíží téma (např. konkrétní nález) z několika úhlů a cituje názory jednotlivých odborníků. Tento přístup může odrážet skutečnost, že hlavní autor, ač vzdělán ve veterinární oblasti (studoval zemědělskou univerzitu v Gödöllő), není profesí přímo patolog.

Vzhledem k faktu, že knih specializovaných na archeologii zvířecích nemocí je poskrovnu (existuje vlastně pouze jedna práce podobně syntetického charakteru, a to již citovaná monografie *Baker — Brothwell 1980*), bylo nutno sřadit informace a jednotlivé případy patologií roztroušené v rozsáhlé literatuře (v knize je celkem 738 citací zahrnující literaturu zoologickou, veterinární, anatomickou, paleontologickou, archeologickou, historickou aj.), což bylo jistě velmi náročné. Jakkoliv, díky tomuto úsilí získala kniha, ač sama specializovaná, syntetický a mezioborový charakter. I přes poměrně úzkou specializaci zahrnuje publikace řadu témat, z nichž mnohé by mohlo postačit na samostatnou, poměrně rozsáhlou studii, pokud bychom jej chtěli pojmut vyčerpávajícím způsobem. Je samozřejmé, že kniha L. Bartosiewicz a E. Gál o 302 stránkách nemůže podat beze zbytku vše. Příklady patologií, ať již zmíněných v textu nebo dokumentovaných obrazově, představují pouhý výběr z existujícího množství nálezů shromážděných v průběhu determinační činnosti archeozoologů z jednotlivých zemí za poslední dekády.

Kniha nevychází jako projekt izolovaný od reálného dění. Kromě dlouhé řady současných článků publikovaných na toto téma uveďme například intenzivně pracující mezinárodní komunitu sdruženou pod *Animal Palaeopathology Working Group* (fungující pod *ICAZ*), kde jsou oba autoři aktivními členy.

Bádání na patologiích je tradičně založeno na morfologickém (makroskopickém) zhodnocení nálezů; na tomto přístupu je založena i recenzovaná publikace. Přestože L. Bartosiewicz s nádechem nostalgie na str. 5 píše „*This volume, however, will probably be the last book dealing exclusively with animal palaeopathology in the methodological terms that prevailed during the second half of the 20<sup>th</sup> century. There have been real advances as broad ranges of histological, radiographic, immunological, molecular genetic, etc. data are gradually integrated into macromorphological descriptions. It is through these additions that our understanding of ancient animal disease and its cultural interpretation will be further improved.*“, je třeba připomenout, že morfologické zhodnocení bude základem zkoumání paleopatologií vždy.

Závěrem je třeba poděkovat za dílo, které přehledně a srozumitelně syntetizuje informace, které by jinak zůstaly roztroušeny v literatuře různého typu. Monografie, ve světovém měřítku druhá svého druhu (vedle *Baker — Brothwell 1980*), by neměla v knihovně zájemce o archeozoologii chybět.

#### Literatura

*Baker, J. R. — Brothwell, D. 1980:*  
*Animal Diseases in Archaeology.* London: Academic Press.