

Nejmenší kopytníci světa – kančilové

Kančilové jsou málo známí obyvatelé tropických lesů západní Afriky, jižní a jihovýchodní Asie. Ačkoli jde o samostatnou čeleď kančilovití (*Tragulidae*), sesterskou ke všem ostatním přežvýkavcům (*Ruminantia*), většina zoologů je považuje pouze za jakýsi „doplňek“. Nejčastěji jelenovitých (*Cervidae*) – zřejmě pro viditelný špičák, který mají i k jelenovitým náležející muntzaci (*Muntiacini*; viz Živa 2012, 2: 90–92) a srnčík (*Hydropotes*; Živa 2012, 5: 257–260); najdeme ho však také u vlastní čeledi tvořících kabarovitých (*Moschidae*; Živa 2013, 3: 139–141). Přiřazování k jelenům může rovněž pramenit z jednoho z anglických názvů kančilů mouse deer – myší jeleni. V evropských a amerických zoologických zahradách bývají kančilové většinou jen doplňkovým druhem nočních expozic. Rád bych proto nyní představil čtenářům Živy kančily z jiného pohledu, a to jako zajímavou skupinu nejmenších kopytníků světa v rámci samostatného článku, jak si bezpochyby zaslouží.

Kam patří?

Jak již bylo zdůrazněno, kančilovití tvoří čeleď přežvýkavců. Všechny starší i současné studie se shodují, že se kančilové oddělili od ostatních recentních skupin přežvýkavců jako první vývojová linie. K této události došlo již ve svrchním eocénu, přibližně před 50 miliony let. Nejstarším známým kančilem je *Archaeotragulus krabiensis* z pozdního eocénu nalezený v dnešním Thajsku. Kančilové tak představují svébytný infrařád zvaný *Tragulina*, kdežto ostatní přežvýkavci jsou slučováváni do infrařádu *Pecora*. Důležitými znaky kančilů, kterými se liší od příslušníků skupiny *Pecora*, jsou absence jakýchkoli „ozdob“ na hlavě (samci a někdy i samice ostatních přežvýkavců mají rohy, růžky nebo parohy) a nepřítomnost specifických žláz pro značkování okolí (s výjimkou předkožkové a anální žlázy). Vedle v úvodu zmíněného vyčnívajicího špičáku, jehož

dvě třetiny se nacházejí ve speciální alveole táhnoucí se až ke spojení nosní kosti a horní čelisti, jsou dalšími znaky kančilů absence horních řezáků a trojdílný žaludek (s poměrně malým bachorem a knihou). Na rozdíl od mnoha jiných sudokopytníků je u kančilů zachován žlučník a slepé střevo. Stejně jako většina přežvýkavců mají i kančilové na každé noze čtyři kopytka (paznehty). Jejich kostra je kompletní, takže nemají redukované kosti končetin jako některé „modernější“ čeledi kopytníků. I když i v této oblasti lze u nich nalézt zvláštnost. Jejich kost lýtková je totiž zmenšena do pouhého vnějšího kotníkového výběžku (anglicky malleolar bone) a tato struktura tvoří jeden z výsadních anatomických znaků vlastních pouze kančilům. Jelikož spolu s několika vyhyňulými čeleděmi eocenních přežvýkavců mají poměrně tenké a krátké kosti končetin a kompletní (nesrostlé) kostní elemen-

ty druhého a pátého prstu, jsou právem pokládáni za nejstarší a nejpůvodnější čeleď dnešních přežvýkavců.

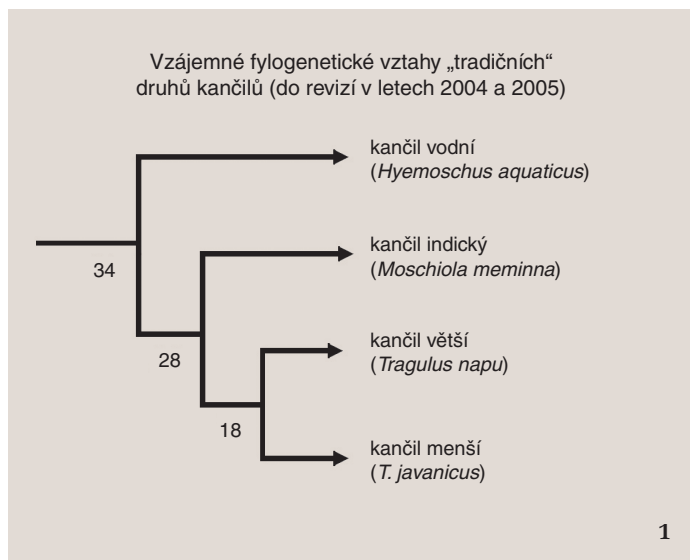
Kančilové byli v minulosti velmi početnými kopytníky. Dosáhli největší diverzity v Asii, kde v miocénu v době před 11,5 milionu let žilo nejméně 57 druhů. Jejich kosterní pozůstatky představují jednu z dominantních složek paleontologických nálezů té doby. Nicméně před 9 miliony let došlo k druhovému i početnému úbytku kančilů, který zřejmě souvisel se zmenšením rozlohy zapojených lesů a šířením otevřenější krajiny.

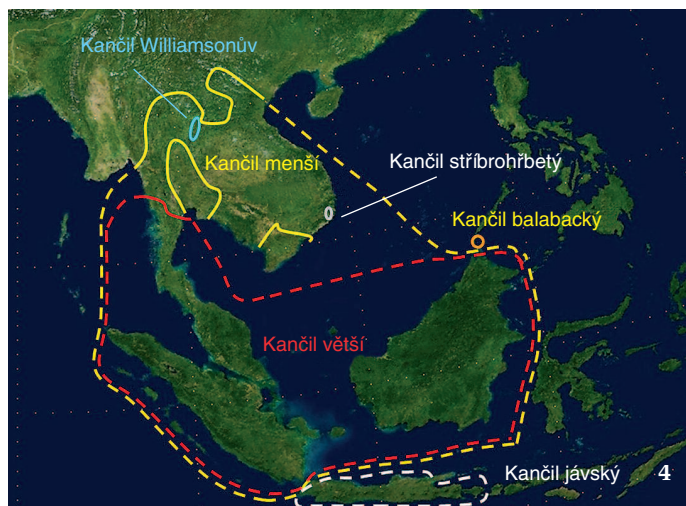
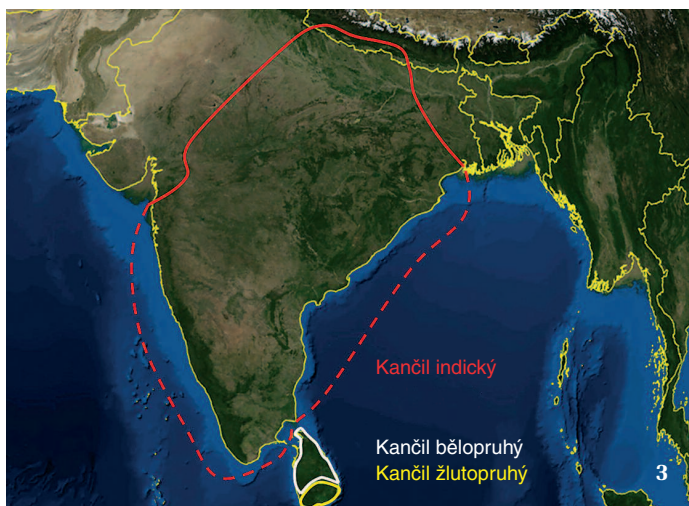
Kopytníci z okolí rovníku

Kančilové v současnosti obývají tropickou Asii a Afriku. V jižní Asii (Indie) nepřekračují 24° severní šířky. V jihovýchodní Asii je pak jejich výskyt omezen na severu 22° s. š. (Vietnam) a na jihu 9° jižní šířky (Bali, Indonésie). V Africe žijí mezi 9° s. š. (nejseverněji v Sierra Leone) a 9° j. š. (na pomezí provincie Katanga Demokratické republiky Kongo a Angoly). Představují tak jedinou skupinu kopytníků vázaných výhradně na teplé tropické lesy podél rovníku s konstantními podmínkami a lze je označit doslova za „odpůrce sezonality“.

Dlouho byli považováni za tvory s výhradně noční nebo soumrakovou aktivitou. Současný výzkum na Borneu však odhalil zajímavé mezidruhové rozdíly, kdy se zjistilo, že kančil větší (*Tragulus napu*) je skutečně zvíře téměř s pouze noční aktivitou, ale kančil menší (*T. kanchil*) bývá aktivní převážně za svítání a za soumraku a dokonce ho lze potkat i během dne (na některých lokalitách je zachycován ve fotopastích častěji přes den než v noci). Tato mezidruhová odlišnost se vysvětluje klasickou ekologickou kompeticí velkého a menšího druhu. Většina druhů kančilů však přes den obvykle odpočívá buď v houštích (asijské zástupce), nebo ve vodou vymletých prohlubních (africký druh). V této souvislosti nelze vyloučit možnost, že soumraková a noční aktivita je dána tím, že jsou přes den loveni lidmi. Jak z výše uvedeného vyplývá, aktivita různých druhů této skupiny zůstává dosud nedokonale zodpovězenou otázkou.

Kančilové mají vzhledem ke svému malému vzrůstu mnoho přirozených nepřátel. Mezi ty nejzávažnější patří hadi





1 Vzájemné fylogenetické vztahy čtyř „tradičních“ druhů žijících kančílů. Číslo u jednotlivých větvení udává dobu, kdy došlo k oddělení větvi (v milionech let). Podle: M. Fernandez a E. S. Vrba (2005)

2 až 4 Rozšíření kančílů rodu *Hyemoschus* (obr. 2), *Moschiola* (obr. 3) a *Tragulus* (obr. 4). Orig. J. Pluháček na základě více zdrojů, především ale Červeného seznamu IUCN

(hlavně krajty), krokodýli, dravci a kočkovité šelmy. Samci i samice kančílů jsou teritoriální (značení močí, trusem i výměšky análních žláz), přičemž v teritoriu samice se obvykle nacházejí i dvě teritoria samic. Vedle čichu je jejich hlavním smyslem sluch. Březost bývá velmi krátká, trvá pouze 4–6 měsíců, po kterých se rodí jedno mládě (u rodu *Moschiola* často dvě) zalehávacího typu (samice pobývá v určité vzdálenosti a pravidelně se k mláděti vrací). Samice je schopná se již 85–155 min po porodu opět plodně pářit (viz Meijaard 2011). Díky tomu se kančilové množí poměrně rychle. Mládě dospívá ve druhém roce života (ve věku mezi 9 a 26 měsíci). Délka života se pohybuje kolem 10 let, v zajetí dosáhla maxima 16 roků.

Kančilové se živí převážně rostlinnou potravou, zejména plody, semeny, spadlým listím, květy, stonky, houbami, ale nepohrdnou ani mršinami. Kančil vodní (*Hyemoschus aquaticus*) aktivně loví také ryby, malé savce a kraby a u kančila většího byla zaznamenána predace ptáčat. Není bez zajímavosti, že za ekologický ekvivalent starovětských kančílů se v Novém světě považují pekariovití (*Tayassuidae*).

Čím více na východ, tím více druhů?

Vnitřní (druhové) členění kančílů je v současné době poměrně nevyrovnané a neustálené. Souvisí s nezájmem, resp. malým zájmem taxonomů o tuto skupinu a také s nejednotnými definicemi druhů a poddruhů. Situaci zhoršuje skutečnost, že zatímco u asijských kančílů proběhla v posledním desetiletí taxonomická revize používající velmi liberální definici druhu, což výrazně rozšířilo seznam popsaných forem, africký kančil touto revizí dosud neprošel a zůstává jedním monotypickým druhem.

Až do r. 2004 bylo dělení kančílů poměrně jednoduché: v Africe žil kančil

vodní, v jižní Asii (jižní a střední Indie a Srí Lanka) k. indický (*Moschiola meminna*) a v jihovýchodní Asii od Myanmaru (Barmy) a Indočíny po indonéské Bali k. menší (*Tragulus javanicus*) a k. větší (*T. napu*). Vzájemné příbuzenské vztahy těchto druhů i s časovým odhadem jejich fylogenetického dělení ukazuje obr. 1 (a srovnání se stavem po r. 2005 shrnuje tab. 1).

V r. 2004 uveřejnili E. Meijaard a C. P. Groves svou revizi taxonomie kančílů jihovýchodní Asie a o rok později zástupců z jižní Asie. Jelikož veškeré další shrnující informace o kančilech ve vědecké literatuře publikovali pouze Groves a/nebo Meijaard, je v nich použito výhradně toto nové členění. Musíme však mít na paměti, že obě původní práce z let 2004 a 2005 byly založeny na porovnávání lebečních rozměrů a zbarvení srsti. Srovnání molekulárních znaků (zejména DNA) jednotlivých druhů kančílů dosud chybějí. Proto je nutné následující přehled brát s jistou rezervou (viz tab. 1).

Kančil indický byl výše zmíněnými autory rozdělen na tři separátní druhy: jeden z Indie a dva ze Srí Lanky (Cejlounu). Nově vymezený kančil indický (*Moschiola indica*) se od svých cejlonských příbuzných liší celkovou velikostí (největší), lebečnými rozměry (lebka je delší a širší) i zbarvením srsti. Ta je matně hnědá se dvěma bílými pruhy na bocích, v zadní polovině těla přerušovanými a tvořícími tak jen bílé skvrny. U cejlonských kančílů se horní pruhy rozpadají již v první polovině těla. Oba druhy ze Srí Lanky

se vzájemně liší zbarvením a délkou končetin. Kančil bělopruhý (podle nového členění *M. meminna*) se zbarvením podobá k. indickému, tzn. hnědý s bílými pruhy a skvrnami. Naproti tomu kančil žlutopruhý (*M. kathygre*) má srst tmavě hnědou se žlutými skvrnami a navíc bílým břišním pruhem, který zbyvajícím dvěma druhům chybí. Spodní pruhy jsou u kančila žlutopruhého spojeny (nerozpadají se ve skvrny). Kančil bělopruhý je také o něco větší a v poměru k tělu má delší končetiny než k. žlutopruhý. Žije ve východní, severní i západní oblasti Srí Lanky, které se vyznačují sušším podnebím (obr. 3). Naproti tomu kančil žlutopruhý obývá jižní vlhké části tohoto ostrova. Z charakteristiky biotopu pochází druhové jméno kančila žlutopruhého (*kathygre*), které je odvozeno z řečtiny a znamená „rostoucí ve vlhku“. Jakkoli jsou původními biotopem tohoto druhu primární lesy, jeho početnost v lesích sekundárních a na rýžových polích bývá často vyšší.

Jistě není bez zajímavosti, že i další dva druhy středně velkých savců na Srí Lance, hulman rudolící (*Trachypithecus vetulus*) a kočka cejlonská (*Prionailurus rubiginosus*), zde mají poddruhy (hulman rudolící dva ve vlhké a dva v suché zóně ostrova), jejichž areály kopírují výskyt obou kančílů, resp. kočka cejlonská má poddruh žijící v jižní Indii a jiný na Srí Lance. S ohledem na to zůstává otevřenou otázkou, zda by alopatricky žijící odlišné formy kančílů jižní Asie neměly být považovány spíše za tři poddruhy a nikoli druhy? To si však

Tab. 1 Přehled rozlišovaných druhů kančílů (*Tragulidae*) před taxonomickými revizemi asijských druhů (proběhly v letech 2004 a 2005) a po nich

| Původní jméno druhu | Současná jména druhů | Rozšíření |
|--|--|--|
| kančil vodní (<i>Hyemoschus aquaticus</i>) | k. vodní (<i>H. aquaticus</i>) | západní a střední Afrika |
| kančil indický (<i>Moschiola meminna</i>) | k. indický (<i>M. indica</i>) k. bělopruhý (<i>M. meminna</i>) k. žlutopruhý (<i>M. kathygre</i>) | Indie a jižní Nepál severní, východní a západní Srí Lanka jižní Srí Lanka |
| kančil menší (<i>Tragulus javanicus</i>) | k. menší (<i>T. kanchil</i>) k. jávský (<i>T. javanicus</i>) k. Williamsonův (<i>T. williamsoni</i>) | Zadní Indie, Sumatra a Borneo Java a Bali severní Thajsko (a okolí?) |
| kančil větší (<i>T. napu</i>) | k. větší (<i>T. napu</i>) k. balabacký (<i>T. nigricans</i>) k. stříbrohřbetý (<i>T. versicolor</i>) | jižní Thajsko, jižní Myanmar, Malajsie, Sumatra a Borneo Balabacké souostroví jihovýchodní Vietnam |



v dnešní době, kdy kategorie poddruh „vychází z módy“, lze jen obtížně představit. Každopádně nové srovnávací studie (morfologické, molekulárně biologické, ale i etologické) jihoasijských kančilů by byly velmi žádoucí.

V jihovýchodní Asii se od r. 2004 rozlišuje 6 druhů kančilů, z nichž jeden tvoří 16 poddruhů, druhý 7 a další čtyři druhy jsou monotypické. Toto členění opět vzniklo porovnáním lebečních rozměrů a zbarvením srsti. Kančily rodu *Tragulus* lze od jejich příbuzných z Afriky a Indie snadno rozeznat, neboť jim chybějí skvrny na bocích těla. Velkou anatomickou zvláštností samců tohoto rodu je kostěný štít nad páňví, který vytváří zvláštní vnitřní krunýř. Jeho funkce zůstává zatím neznámá.

Původní druh kančil menší byl rozdělen do tří nástupnických: kančil Williamsonův (*T. williamsoni*), k. jávský (*T. javanicus*) a k. menší (*T. kanchil*, viz obr. 4). Jejich společným znakem jsou tři bílé pruhy na hrdle, z nichž jeden pokračuje jako břišní pruh, přičemž zbytek těla není nijak výrazně skvrnitý. S výjimkou kančila Williamsonova tyto druhy charakterizuje malá výška těla (45 cm). Kančila Williamsonova známe pouze podle jednoho exempláře ze severního Thajska, který je oproti ostatním „kančilům menším“ mohutnější (délka lebky 9,5 cm, zatímco u dalších dvou druhů nepřesahuje 9 cm). Odhadovaný areál jeho výskytu tvoří oblasti západně od horního toku Mekongu, ale existence druhu zůstává zahalena tajemstvím. Kančil menší a k. jávský se od sebe liší lebečními znaky (k. jávský má např. užší mozkovnu a vyšší dolní čelist). Kančil menší žije v Zadní Indii jižně od středního Myanmaru (Barmy) a severního Vietnamu, dále na Malajském poloostrově, na Sumatře a Borneu. Kančil jávský je nejmenším vůbec, dosahuje hmotnosti jen 1,7 kg. Vyskytuje se endemicky na Jáve a Bali. V minulosti u něj český zoolog L. J. Dobroruka vyčlenil dva poddruhy (jeden ze severního pobřeží Jávy, druhý z ostatních oblastí ostrova), nicméně současné studie jejich existenci neověřovaly, a tudíž ani nepotvrdily.

Kančil větší (*T. napu*, obr. 5) a k. balabacký (*T. nigricans*, obr. 6) mají na hrdle 3–5 proužků, světlý nad okem, výrazný

černý pruh táhnoucí se nepřerušovaně od špičky nosu nad oko a v poměru k lebce malé zvukovody (a v poměru k tělu menší uši). Oba druhy dorůstají výšky až 70 cm. Kančil větší žije v jižním Thajsku a Barmě (jižně od města Dawei na 12° s. š.), v Malajsií, na Borneu, Sumatře a na ostrovech mezi nimi (obr. 4). Kančil balabacký se od k. většího liší lebečními rozměry (většinou jsou menší), především ale zbarvením. Horní část jeho těla je černá, krk zlatavě černý. Žije na Balabackém souostroví (mezi Filipínami a severním okrajem Bornea; původně na třech ostrovech – Balabak, Bugsuka a Ramos, následně byl vysazen na další dva – Apulit a Calauit). Tento druh se údajně vyznačuje větší listožravostí, méně využívá jako potravu plody než ostatní kančilové.

Za zvláštní druh můžeme označit kančila stříbrohrbetého (*T. versicolor*) z oblasti Nhatrang v jihovýchodní Vietnamu. Odlišuje se lebkou (malou, ale širokou, s dlouhými nosními kostmi), hrubou srstí (zejména na krku) i specifickým zbarvením (první polovina těla okrově hnědá, kdežto zadní část, od ramen dále, šedá; černý pruh na břiše chybí). Jelikož jeho výskyt je omezen na jižní část Annamského pohoří (obr. 4), kde již byli kančilové vyhubeni, zůstává otázkou, zda ještě vůbec někde přežívá.

Africký kančil vodní představuje největší druh dosahující výšky až 80 cm a hmotnosti 8–15 kg. Oproti svým asijským příbuzným má proporcčně kratší a silnější zápěstní a zánártní kosti. Ke svému jménu nepřišel náhodou. Je na vodu silně vázán, dobře plave a do vody prchá před predátory (to zřejmě činí i další druhy kančilů, ale přinejmenším to u nich dosud není tak dobře dokumentováno). Kančil vodní býval dělen na tři poddruhy (*H. a. aquaticus*, *H. a. batesi*, *H. a. cottoni*) ze Sierra Leone, Kamerunu a Konga, nicméně toto členění je více než 100 let staré (1906, R. Lydekker), a jelikož to od té doby nikdo neproověřoval, nepoužívá se často. Kančil vodní tak paradoxně zůstává jediným druhem, přestože obývá jednoznačně největší areál ze všech dnes žijících kančilů, a ten je navíc rozdělen na dvě samostatné a značně vzdálené oblasti tropických pralesů oddělené pásem savan mezi Ghanou a Ni-

5 Kančil větší (*Tragulus napu*) v Zoo Bronx v New Yorku (USA). V březnu 2014 chovalo 88 jedinců tohoto druhu 12 zoologických zahrad na světě, a to pouze v jihovýchodní Asii, v USA a v Rusku.

6 Kančil balabacký (*T. nigricans*) v zoologické zahradě v Plzni. Tento druh chová pouze pět evropských zahrad (16 jedinců v březnu 2014).

Foto J. Vogeltanz

7 a 8 Kančil menší (*T. kanchil*) v Zoo Děčín (obr. 7) a v belgické Zoo Antverpy (obr. 8). V březnu 2014 chovalo 195 jedinců tohoto druhu 28 zoologických zahrad v jihovýchodní a východní Asii a v Evropě; dřívou většinu exemplářů mají v Singapuru. Kančila indického (50 jedinců) lze vidět pouze v pěti zoo v Indii a Singapuru, ostatní druhy v lidské péči nejsou, resp. v chovatelských institucích zapojených do mezinárodní databáze Zoological Information Management System (ZIMS). Údaje pocházejí ze zdrojů ZIMS. Snímky J. Pluháčka, pokud není uvedeno jinak

gérií (obr. 2), kdy u některých jiných taxonů savců (např. guerézy) s podobným rozšířením se často rozlišují různé druhy. Celková početnost kančila vodního byla před 15 lety odhadována na 280 tisíc jedinců (East 1999).

Podle nových klasifikací se tak kančilové dělí na tři rody, 10 druhů a 26 poddruhů. Nicméně je třeba mít na paměti nevyváženost této klasifikace a do budoucna lze očekávat další dělení hlavně u afrického kančila vodního.

Ohrožení nebo hojný?

Jakkoli považují mnozí zoologové kančily za „relikt“, jde o zvířata v rámci svého prostředí (tropické lesy v okolí rovníku) značně adaptabilní, přežívající v životaschopných populacích i na poměrně malém území fragmentovaného tropického lesa. Jejich populační hustoty se pohybují od 0,5 do 39 jedinců na km² (jsou variabilní i v rámci stejného druhu a biotopu) a celková situace tak není nijak dramatická (zejména pokud srovnáváme s jinými kopytníky).



Podle Mezinárodního svazu pro ochranu přírody (IUCN) je v Červeném seznamu ohrožených druhů pouze kančíl balabacký, a to v kategorii ohrožený (Endangered – E). Kančíl Williamsonův, k. stříbrohřbetý a k. jávský jsou v kategorii chybějící údaje (Data deficient – DD), přičemž u prvních dvou zůstává otevřena otázka jejich taxonomické oprávněnosti. Všechny ostatní druhy jsou považovány za hojné.

Hlavní hrozbou se pro kančily stává přímý lov a ničení jejich vhodného životního prostředí člověkem. Loveni jsou pro maso (to platí především pro kančila jávského, k. indického, k. menšího a k. vodního), ale i pro sběratelské účely a místní zoologické parky (kančíl balabacký, k. menší, k. větší). Ve značné části svého areálu žijí stále jak v chráněných oblastech, tak i mimo ně. Nicméně, zde již dochází ke značným regionálním rozdílům. Zatímco v některých oblastech zůstávají kančilové v bezpečí alespoň v chráněných územích (Malajský poloostrov, Velké Sundy, Přední Indie), jinde jsou i na takových místech pronásledováni a loveni (např. Zadní Indie). Oproti jelenovitým se u nich více projevuje citlivost na těžbu dřeva, i když není spojena s přímým lovem (např. v Malajsii). Někteří kančilové (k. indický a k. bělopruhý) se dobře adaptovali na změněné prostředí a žijí i v zahradách nebo na kokosových plantážích. U drtivé většiny druhů pak chybějí i základní údaje o početnosti.

Situace řady druhů kančilů je tedy specifická a velkou roli v posuzování jejich statusu ohrožení hraje právě nejistá a nevyjasněná taxonomie. U kančila Williamsonova a k. stříbrohřbetého tak není dosud vyřešena otázka, zda opravdu jde o samostatné druhy a pokud ano, zda už nejsou zcela vyhubeny. Navíc je obtížné provést jakékoli sčítání, protože se oba druhy od sympatricky (společně) žijícího kančila menšího liší lebečnými znaky a velikostí, což jsou charakteristiky, které např. nelze použít při determinaci ze snímků z fotopastí. Co se týče ostatních druhů, obecně platí, že ty s malým areálem (kančíl balabacký, k. jávský a k. žlutopruhý) daleko více ohrožuje případná likvidace přirozeného prostředí i přímý lov, kdežto zbývající druhy mají tak velké rozšíření, že jim hrozí vymizení pouze lokálně. V případě kančila bělopruhého a k. vodního byly logicky více postiženy populace v oblastech sužovaných občanskými válkami.

Na druhou stranu je třeba zmínit, že u některých kančilů (vodní, větší, balabacký) se uvádí celkový pokles populace a u většiny ostatních druhů populační trend není znám. Nelze tudíž vyloučit, že do budoucna mohou některé čelit existenčním problémům, nicméně s výjimkou kančila balabackého, jehož výskyt zahrnuje pouze malé souostroví, není tato situace aktuální.

Konec a začátek kančilů v Čechách

Výše uvedený podtitul je záměr, který si uvědomíme nejlépe při pohledu na tab. 2. Poprvé se kančilové objevili v Zoo Praha na přelomu 50. a 60. let 20. stol. Většina zvířat přišla přímo z Kalkaty, jeden pár z Paříže. Tento chov však přes značný počet dovezených jedinců rychle zanikl. V 90. letech se objevili kančilové menší (nebo k. jávští, to už se asi nepodaří zjistit, neboť původ těchto zvířat v Evropě zahrnují otazníky), kteří byli chováni postupně v zoologických zahradách Dvůr Králové a Děčín. Oba chovy do 10 let od svého založení zanikly. Situace ve výše uvedených zoologických zahradách odráží celoevropské poměry chovu tohoto kančila, jehož populace byla nejméně početnější na přelomu století a od té doby klesá. V posledních letech celoevropská populace nečítala více než 45 jedinců. Příčiny poklesu nelze jednoznačně stanovit. Navíc v zoologických zahradách jihovýchodní Asie se kančilové menší množí poměrně dobře.

Přestože tedy v r. 2009 došlo k dočasnému ukončení českých chovů kančilů, v současnosti lze v našich zoologických zahradách tato zvířata opět vidět. Na publikování nové taxonomické klasifikace kančilů jihovýchodní Asie zareagovala totiž velmi rychle zoo v polské Vratislavi (Wrocław) a v r. 2009 dovezla samce a samici kančila balabackého (celkem přivezla 8 jedinců, avšak 6 z nich bylo přesunuto do Anglie, kde pět záhy uhynulo). Pár ve Vratislavi se začal množit a v r. 2011 se jedny z prvních odchovů objevily v zoologické zahradě v Plzni a o několik měsíců později i v Praze. V obou těchto zoo se již kančilové balabackí úspěšně rozmnožili. Plzeňská zahrada odchovála dosud dvě mláďata, pražská jedno. Na jaře 2013 dovezla děčínská zoo mladý pár kančilů menších (z Bernu a Frankfurtu nad Mohanem). Od té doby tak lze v Čechách historicky poprvé vidět dva druhy kančilů. Do budoucna se snad podaří zajistit, že se vzácný kančíl balabacký i běžnější k. menší nejen udrží ve všech zmíněných zoologických zahradách, ale jejich chov se rozšíří i do dalších.

Použitou literaturu uvádíme na webové stránce Živa.

Tab. 2 Historie chovu kančilů v českých zoologických zahradách (první číslo v závorce udává počet samců, druhé počet samic a případně třetí číslo je počet jedinců neurčeného pohlaví). * Ze všech narozených mláďat bylo odchováno (odvezeno do jiné zoo) pouze jedno královédvorské, jedno děčínské (uhynulo v mateřské zoo ve stáří tří let), obě plzeňská a jedno pražské.

| Druh | Zoologická zahrada | Období | Celkový počet dovezených | Celkový počet narozených* |
|--|--------------------|---------------|--------------------------|---------------------------|
| kančíl indický (<i>Moschiola indica</i>) | Praha | 1959–63 | 11 (5, 6) | 2 (0, 1, 1) |
| kančíl menší (<i>Tragulus kanchil</i>) | Děčín | 2000–09 | 6 (5, 1) | 2 (1, 1) |
| | Dvůr Králové | 1992–99 | 4 (2, 2) | 8 (5, 3) |
| | Plzeň | 2002 | 1 (1, 0) | 0 |
| kančíl balabacký (<i>T. nigricans</i>) | Plzeň | 2011 až dosud | 2 (1, 1) | 2 (1, 1) |
| | Praha | 2011 až dosud | 2 (1, 1) | 3 (0, 2, 1) |