

Zkušenosti s integrací migrantů v České republice

Zdeněk Uherek

Etnologický ústav AV ČR, v.v.i.

uherek@eu.cas.cz

Téma integrace

Odborně se řeší od 19. století ve velkých migračních destinacích (USA, průmyslové zóny v Německu).

Integrace se téměř vždy uvažovala jako integrace do angloamerického prostředí nebo jako integrace do prostředí evropských zemí.

Skupiny v kontaktních situacích

- 1. Divergence – rozpor, konflikt
- 2. Anihilace – vypuzování, odstraňování
- 3. Segregace – oddělení (komplexní)
- 4. Stratifikace – vytvoření ze skupiny specifickou vrstvou
- 5. Asimilace – pohlcení
- 6. Pluralismus – paralelní soužití více skupin v jedné společnosti

Další pojmy:

naturalizace – přijetí na občanském principu

integrace – včlenění (do institucí a struktur společnosti)

Stupně asimilace

- Akomodace – elementární přizpůsobení
- Adaptace – schopnost existence v nových podmínkách
- Akulturace – přijetí nových kulturních modelů a kódů
- Úplná asimilace - splynutí

Asimilační, akulturační teorie (kulturní přizpůsobení)

- Sarah E. Simons
- Asimilační zákony (1901)
 - 1. Čím větší je množství kontaktních bodů mezi rasami, tím je rychlejší asimilace a naopak.
 - 2. Pokud se skupiny liší kulturní úrovní, kulturně vyšší prvky převládnu nad nižšími, a to i v případě, že vyšší kulturní elementy se nacházejí u skupiny porobené.
 - 3. Čím jsou si kultury bližší, tím větší budou vzájemné kontakty.
 - 4. Čím jsou si dva prvky v celku podobnější, tím spíše bude jejich vzájemný vztah bližší reciprocitě.
 - 5. Čím je vědomí rasové odlišnosti větší, tím je větší resistance vůči asimilaci. (Simons 1901: 807).

Memorandum studia akulturace 1936

- Robert Redfield, Ralph Linton a Melville Herskovits
- akceptance, kdy proces akulturace ústí v přijetí nových kulturních vzorců a hodnot;
- adaptace, kdy jsou cizí prvky kombinovány s prvky původními a vzniká nová, lépe fungující kulturní mozaika;
- negativní odezva ústící v kontra akulturaci

Emory S. Bogardus (1946)

- Slepá akulturace
 - Vnucená akulturace
 - Dobrovolná akulturace
-
- George Devereux a Erwin Loeb (1943)
 - Antagonistická akulturace

Melford E. Spiro (1955)

- *The Acculturation of American Ethnic Groups*
- Sociální mobilita jako indikátor akulturace
- Předpokladem k sociální mobilitě je přijetí symbolů majoritní společnosti. Akulturace je ve velké míře právě osvojením si symbolů a významů.

Nathan Glazer a Daniel P. Moynihan

- *Beyond the Melting Pot* (1970)
- Akomodace
- Vzdor
- Přizpůsobení, ale zachování vlastní etnicity
- Varianta asimilace, ale též revivalistické tendence

Werner S. Landecker (1950)

- Koncept integrace
- Integrace:
 - kulturní,
 - normativní,
 - komunikativní
 - funkční

Na čem průběh adaptace závisí

- Na prostředí, z něhož daný jedinec nebo skupina přichází
- Na motivaci migrace (zda přichází s cílem krátkodobé migrace nebo trvalého usazení, zda přichází z ekonomických nebo politických důvodů, zda si zemi vybírá náhodně, nebo cíleně)
- Na předchozí migrační zkušenosti
- Na přípravě, kterou migraci věnuje
- Na osobních charakteristikách (zdravotní stav, věk, vzdělání, funkční gramotnost)
- Na okolnosti, zda přichází samostatně nebo s rodinou nebo v širší skupině

- Motivace k migraci je zřídka taková, že se chce imigrant plně včlenit do nového prostředí, v novém prostředí migranta zakotvuje rodinné zázemí, děti narozené v cílové destinaci

(život na kufrech, sen o návratu, faktory relativní deprivace, pocity osamocení)

V první generaci se plná adaptace na nové prostředí uskutečňuje zejména u dětí, jinak není zcela běžná.

Investici pro adaptaci do nového prostředí snižují migrační a krajanské sítě.

Imigrační rodina

- Komplikované komunikační prostředí
 - Nejednotné hodnoty a vzory
 - Transnacionalismus
 - Nostalgické chování
-
- Ale:
 - Mnohvrstevné komunikování osobní zkušenosti
- Výzkumník x rodina x příbuzní ve zdrojovém prostředí

Uprchlíci, azylanti

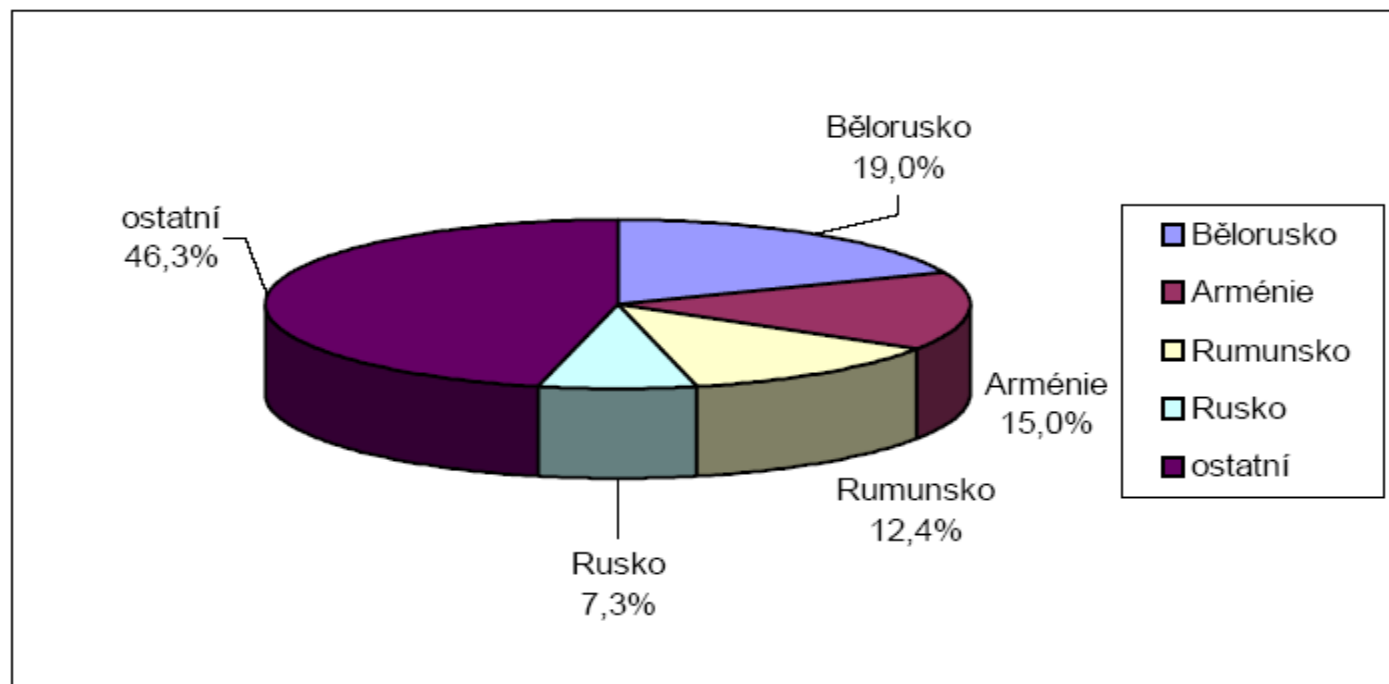
- Vzhledem k motivaci k migraci a častému komplikovanému zdravotnímu stavu a předchozím zkušenostem vysoce komplikovaná skupina.
- Složení skupiny se každoročně mění podle politické a humanitární situace ve světě.
- Uprchlíci se nepřijímají z důvodu ekonomického profitu.

- Specifikum skupiny:
- Státní péče a podpora, integrační programy včetně Státního integračního programu pro uprchlíky.
- Heterogenita skupiny – každý potřebuje poněkud jinou péči a jiný čas k integrování – individuální přístup.

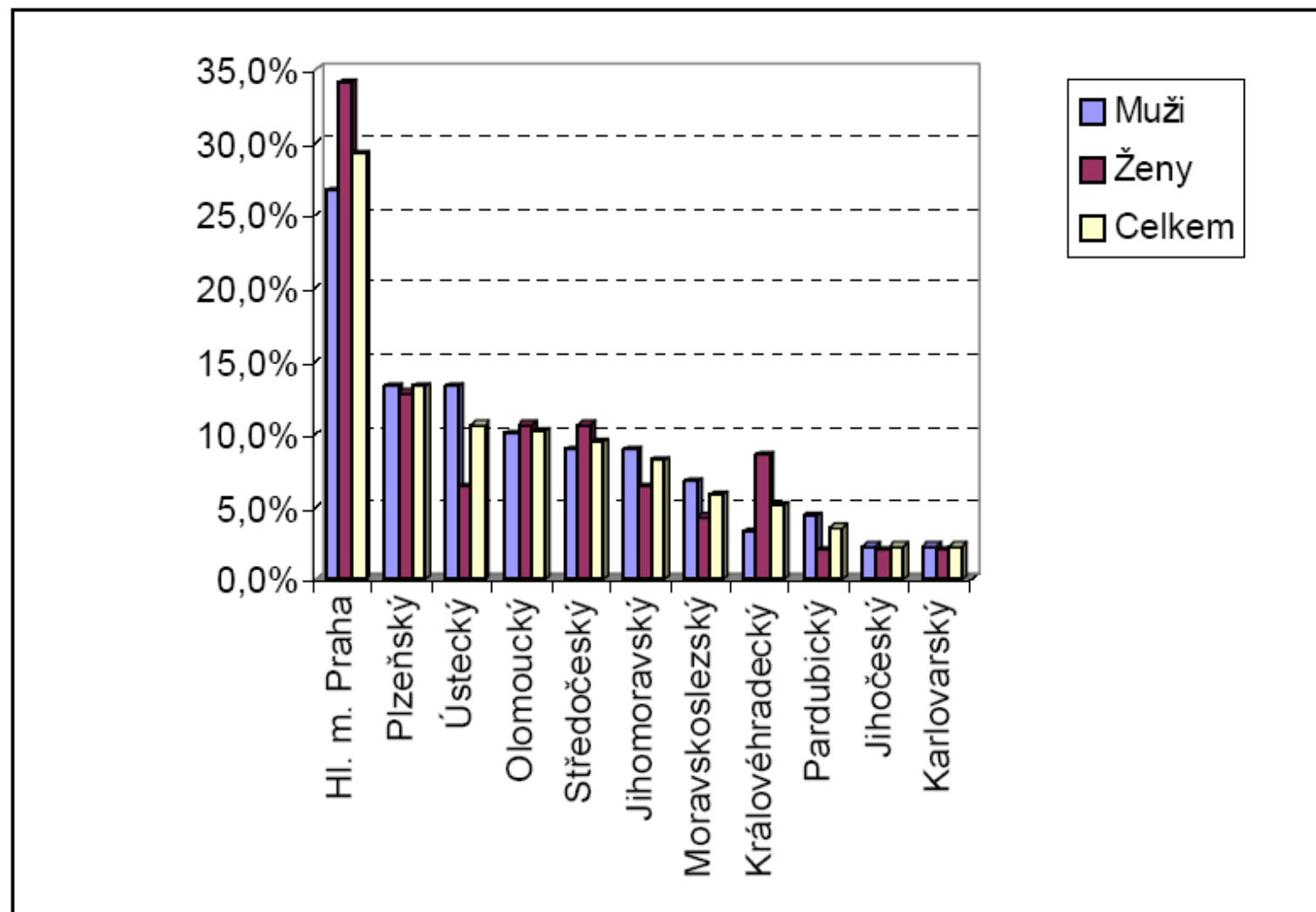
- Schopnost se integrovat do nového prostředí: profesní diference dané sociálním a vzdělanostním kapitálem (relativně příznivé: lékaři, manuální pracovníci; relativně nepříznivé: společenští vědci, učitelé)

- **Bělorusové, Arméni, Rumuni a azylanti z Ruska** tvoří více než polovinu ze všech v současné době zaměstnaných azylantů a z hlediska zaměstnanosti na plný pracovní úvazek tvoří více než polovinu ze všech azylantů zaměstnaných na plný pracovní úvazek

Graf 46: Azylanti – zaměstnaní na plný pracovní úvazek - podle země původu



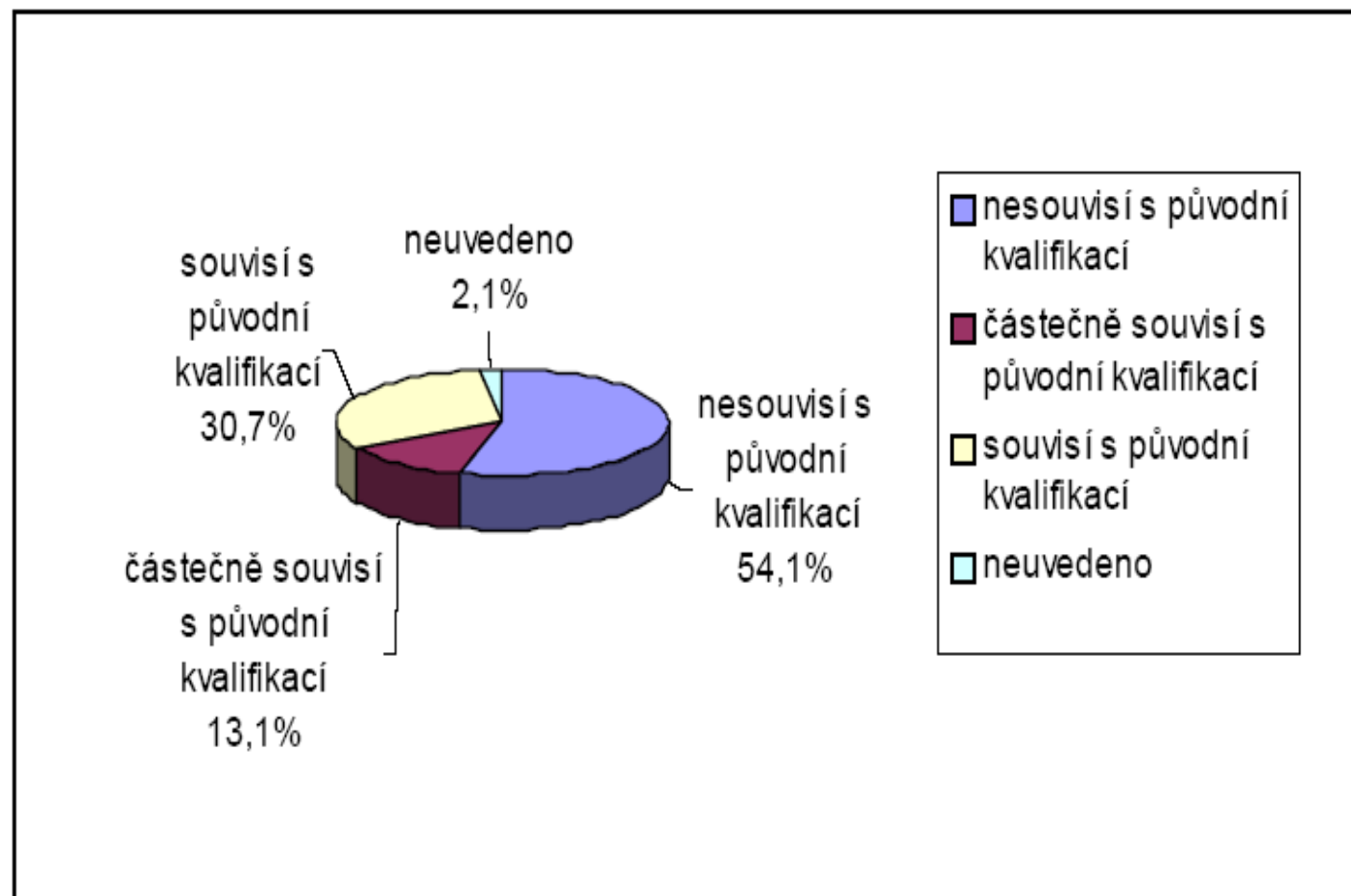
Graf 50: Azylantí – zaměstnaní na plný pracovní úvazek – podle krajů; procentuální počet z celkového počtu zaměstnaných azylantů podchycených dotazníkovým šetřením.



Tabulka 20: Azylanti, kteří mají v současné době zaměstnání, podle profesí, které vykonávají v České republice

	Muži	Ženy	Muži a ženy
Administrativa (administrativní a organizační činnosti)	5%	4,8%	4,9%
Dělnické profese	12%	9,5%	11,1%
Doprava (řidiči)	4%	0%	2,5%
IT - informační technologie (programátor, správce počítačových sítí)	9%	0%	5,5%
Kreativní profese (umělecký maskér, designer)	2%	0%	1,2%
Neuvedeno	5%	3,2%	4,3%
Neziskový sektor	1%	0%	0,6%
Novinář, redaktor	0%	6,3%	2,5%
Obchod (prodej, nákup, práce ve skladu)	5%	22,2%	11,7%
Podnikání	12%	6,3%	9,8%
Pojišťovnictví a finančnictví	2%	3,2%	2,4%
Překladatel, tlumočnick	2%	1,6%	1,8%
Služby (restaurace, hotely, cestovní a bezpečnostní agentury)	7%	15,9%	10,4%
Státní služba	1%	0%	0,6%
Stavebnictví	7%	1,6%	4,9%
Technické profese (technik, konstruktér, operátor)	13%	3,2%	9,2%
Veřejně prospěšné práce	4%	0%	2,5%
Výuka a vzdělávání	3%	7,9%	4,9%
Zdravotnictví a farmacie (lékaři, zdravotní sestry, lékárnice)	6%	14,3%	9,2%
Celkem	61,3%	38,7%	100%

Graf 51: Azylanti – zaměstnání na plný úvazek – souvislost nynější profese s původní kvalifikací

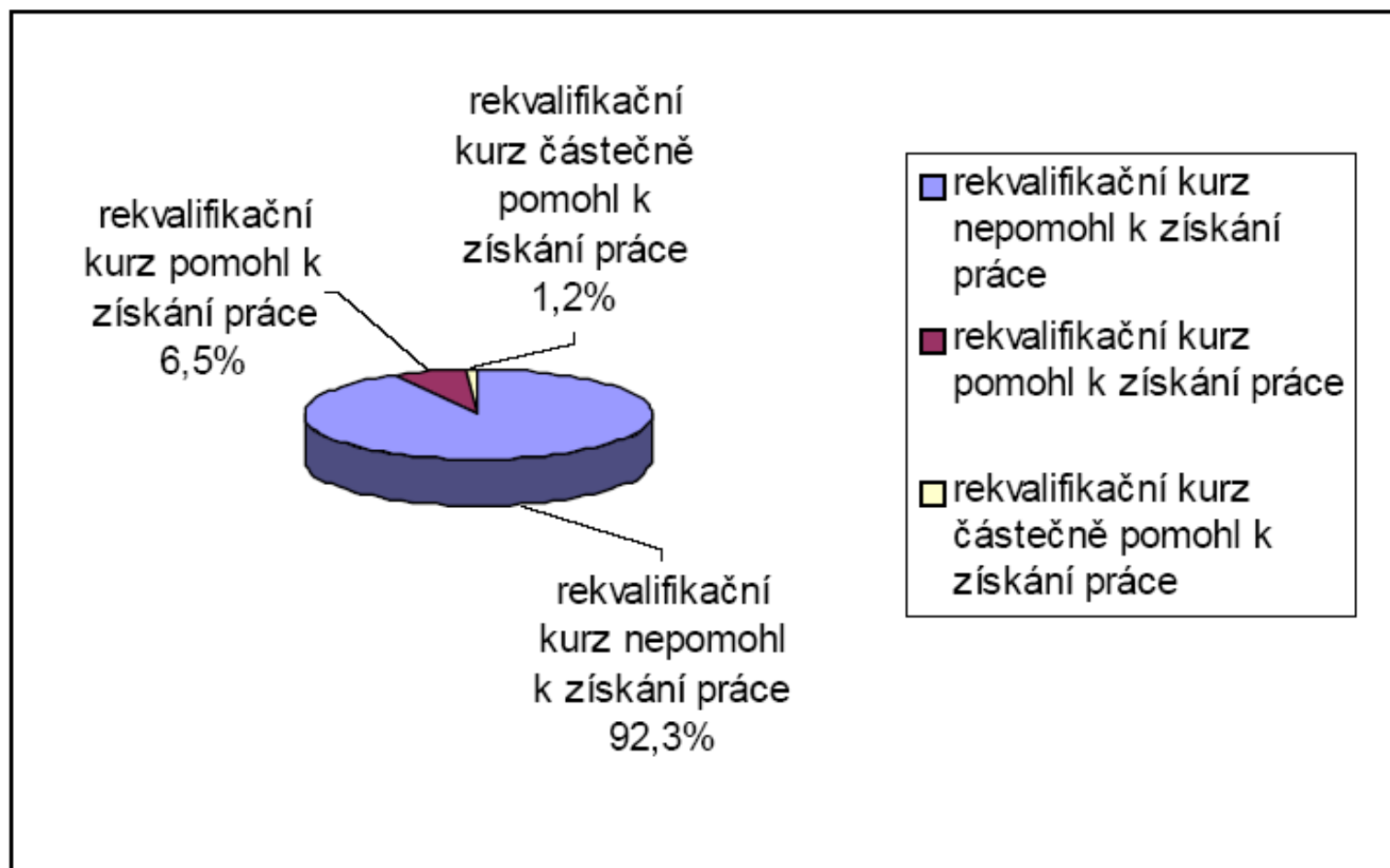


- **Nynější profese vůbec nesouvisí s původní kvalifikací u 54,1% azylantů zaměstnaných na plný pracovní úvazek. Alespoň částečně souvisí nynější profese s původní kvalifikací u 13,1% azylantů a zcela souvisí u 30,7% azylantů, kteří jsou zaměstnání na plný úvazek (neuvedeno u 2,1%).**
- Výjimku tvoří specializovaní pracovníci ve zdravotnictví, v oblasti informačních technologií, v některých technických oborech a učitelé jazyků.

Rekvalifikace

Ze 163 azylantů, kteří jsou v současné době zaměstnáni, pomohl rekvalifikační kurz k získání práce pouze 6,7% z nich (tj. 11 osobám).

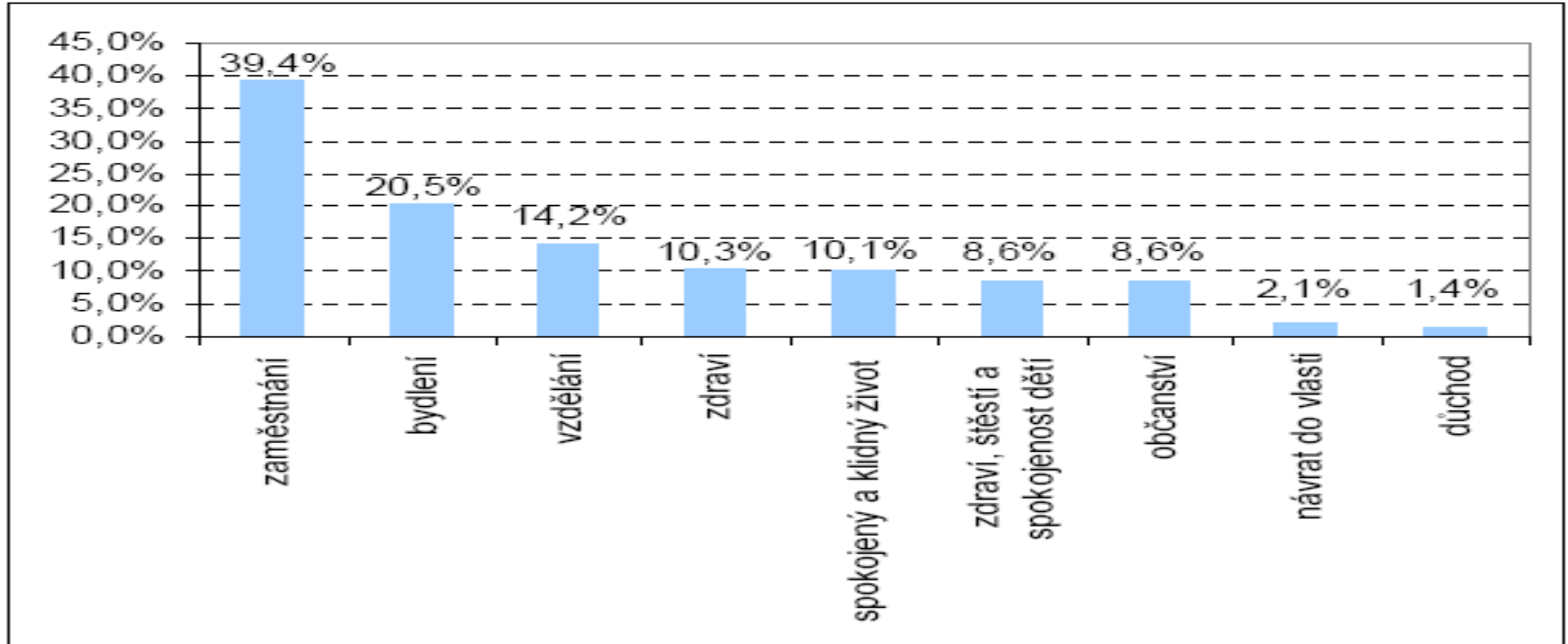
Graf 53: Azylanti – v současné době zaměstnáni - rekvalifikace



Sociabilita azylantů

- velká fixovanost na rodinu
- přesun aktivit ze sféry veřejné do sféry soukromé
- snazší navazování kontaktů s cizinci jako s lidmi sdílejícím stejný kontext
- sdílený pocit, že česká společnost je uzavřená, studená nevstřícná

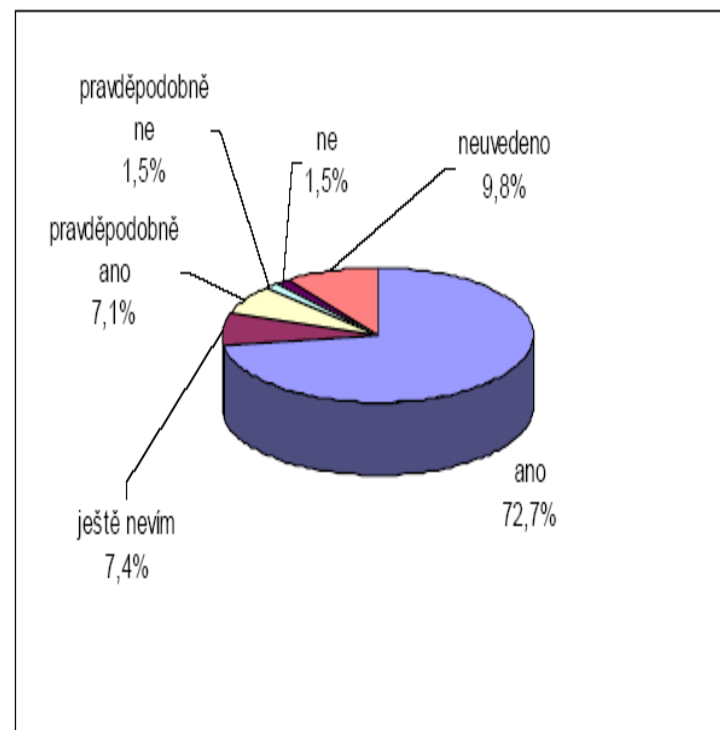
Azylanti – přání a cíle do budoucna (respondenti měli možnost uvést více možností)



Občanství ČR

- Občanství České republiky již má 24% (tj. 103 osoby) z celkového souboru azylantů se kterými byl uskutečněn rozhovor. Z azylantů, kteří občanství ještě nemají, **bude o jeho získání určitě usilovat 72,7%, pravděpodobně bude o jeho získání usilovat 7,1%. O získání občanství ČR nebude usilovat 1,5% azylantů, pravděpodobně nebude o jeho získání usilovat 1,5% z nich. Ještě není rozhodnuto 7,4% dotázaných azylantů.**

Graf 86: Azylanti – odpověď na otázku, zda hodlají usilovat o získání občanství České republiky



Shrnutí

- Integrace je oboustranný proces. Pokud je jedna ze stran uzavřená, neuskuteční se.
- Imigranti zřídka přicházejí do České republiky s cílem splynout s původním obyvatelstvem naopak si řadu specifik chtějí ponechat.
- Imigranti žijí v jiné optice centrum periferních vztahů než autochtonní obyvatelstvo.
- Jejich jinakost je často vede silnému pocitu sounáležitosti, krajanské identifikaci, k fixaci na rodinu a příbuzné.

Pozitivní faktory při integraci

- Dobrou integrační roli zpravidla hraje:
 - Škola
 - Zaměstnání
 - Zájmová sdružení jdoucí napříč sociálním spektrem (sportovní oddíly, někdy církevní sdružení)
- Přiměřené hmotné zabezpečení a zabezpečené bydlení

Doporučení

- Kvalitní integrační politiku je výhodné rozvíjet v lokálním prostředí obecně v těsné návaznosti na systém vzdělávání dospělých, systém celoživotního vzdělávání, na aktivity umožňující kvalifikační růst a na volnočasové aktivity obyvatelstva. V této části materiálu měl by též být kladen důraz na integraci druhé generace, resp. dětí cizinců. Integrační politika by měla být propojena s inkluzivní politikou cílenou též na majoritní obyvatelstvo se sociálními problémy. Integrace cizinců by měla být propojena s ostatními formami společenského života podobně, jako se propojuje školní vzdělávání cizinců a majoritní společnosti.
- Inkluzivní politika nemůže končit udělením trvalého pobytu, absolvováním Státního integračního programu pro azylanty ani naturalizací, o níž materiál téměř nepojednává.
- Významnou úlohu by mělo hrát při integraci dobrovolnictví.
- Individuální přístup k jednotlivým integrujícím se skupinám.

Závěr

- Integrace se nevyvíjí lineárně
- Netýká se pouze cizinců
- Mění se s věkem a sociálním postavením a její proces se může zpomalit, zastavit a být též reverzibilní
- Proces nekončí se získaným občanstvím a často ani ve druhé generaci
- Komplikujícím elementem nemusí být pouze majorita, ale také menšiny na území ČR.

Děkuji za pozornost