

Tisková zpráva

Důvěra k vybraným institucím veřejného života – září 2016

- ⊙ Největší důvěře ze zkoumaných veřejných institucí se těší armáda (65 %) a policie (60 %), nejméně lidé důvěřují církvím (22 %), tisku a televizi (33-34%). U ostatních institucí s výjimkou soudů a odborů mírně převažuje nedůvěra, v hodnocení bank je podíl odpovědí vyrovnaný.
- ⊙ Pokračuje propad důvěry k tisku, k televizi i rozhlasu (během dvou let důvěra poklesla o zhruba 15 procentních bodů) a k internetu (poprvé je vyšší podíl těch, kteří internetu nedůvěřují). Byl potvrzen vzestupná trend důvěry k odborům. U ostatních institucí nedošlo od posledního šetření v dubnu 2015 k statisticky významným posunům.

Zpracoval:
Milan Tuček
Centrum pro výzkum veřejného mínění, Sociologický ústav AV ČR, v.v.i.
Tel.: 210 310 593



V září 2016 byla součástí pravidelného šetření CVVM otázka zjišťující důvěru občanů ve vybrané společenské instituce¹. Tato otázka se opakuje dvakrát ročně, na jaře a na podzim.

Tabulka 1: Důvěra vybraným institucím veřejného života (v %)

	Rozhodně důvěřuji	Spíše důvěřuji	Spíše nedůvěřuji	Rozhodně nedůvěřuji	Neví	D/N	Rozdíl D-N	Průměr
Armádě	14	51	21	6	8	65/27	38	2,23
Policii ČR	8	52	29	9	2	60/38	20	2,40
Soudům	8	44	32	12	4	52/44	8	2,50
Odborům	7	40	25	13	15	47/38	9	2,52
Bankám	6	41	34	14	5	47/48	-1	2,59
Rádiu	4	40	34	15	7	44/49	-5	2,64
Internetu	5	36	33	13	13	41/46	-5	2,62
Nezisk.org.	5	35	30	18	12	40/48	-8	2,69
Televizi	3	31	40	22	4	34/62	-28	2,83
Tisku	3	30	40	23	4	33/63	-30	2,86
Církvím	4	18	31	38	9	22/69	-47	3,12

Zdroj: CVVM SOÚ AV ČR, v.v.i., Naše společnost 5. – 19. 9. 2016, 999 respondentů starších 15 let, osobní rozhovor.

Jak vyplývá z údajů uvedených v tabulce 1, výrazně převažující důvěře se těší armáda (65 % důvěřujících : 27 % nedůvěřujících) a policie ČR (60 % ku 38 %). Důvěra nad nedůvěrou ještě převážila u hodnocení soudů (52 % důvěřujících : 44 % nedůvěřujících) a odborů (47 % ku 38 %), kde je ovšem 15 % odpovědí „nevím“. Vyrovnaná míra důvěry a nedůvěry byla zjištěna u bank (47 % důvěřujících : 48 % nedůvěřujících). U ostatních institucí již převažuje nedůvěra. S rozdílem do deset procentních bodů to jsou: radia (44 % ku 49 %), internet (41 % ku 46 %) a neziskové organizace (40 % ku 48 %). Ve vztahu k dalším třem institucím už výrazně převažuje nedůvěra nad důvěrou: v případě televize a tisku jde o téměř dvojnásobný rozdíl (33-34 % důvěřujících : 62-63 % nedůvěřujících). Daleko nejvýraznější převis podílu nedůvěřujících jsme zjistili u církví (22 % důvěřujících : 69 % nedůvěřujících), což církev staví do role zdaleka nejméně důvěryhodných institucí z těch, jež jsou pravidelně zkoumány.

¹ Znění otázky: „Řekněte prosím, důvěřujete nebo nedůvěřujete a) soudům, b) policii ČR, c) armádě, d) tisku, e) televizi, f) rádiu, g) odborům, h) církvím, i) neziskovým organizacím, j) bankám, k) internetu?“ Možnosti odpovědí: rozhodně důvěřuje, spíše důvěřuje, spíše nedůvěřuje, rozhodně nedůvěřuje.

Podrobnější analýza vlivu sociodemografických charakteristik dotázaných na míru důvěry k jednotlivým institucím ukázala, že rozdíly v názorech mužů a žen, různých vzdělanostních skupin, věkových kohort a lidí s odlišnou politickou orientací nejsou příliš výrazné. Rozdíly v důvěře/nedůvěře byly u jednotlivých sociodemografik v řádu několika procent. Podstatný (očekávaný) rozdíl byl v důvěře k internetu v závislosti na věku: mezi nejmladšími respondenty (15-19 let) internetu důvěřuje 60 % dotázaných, v generaci jejich rodičů 46 % a v generaci prarodičů 24 % (ovšem v této kohortě 23% dotázaných odpovědělo „nevím“).

Pokud se podíváme na odpovědi v určitém celkovém vyjádření, tak stojí za pozornost, že 8 % dotázaných nedůvěřuje ani jedné z uvedených institucí, celá čtvrtina důvěřuje jen 1-3 institucím, a jen pětina důvěřuje 8 a více institucím (viz podrobně následující tabulka). Zbytek (45 %) důvěřuje 4-7 institucím. Pro srovnání v tabulce uvádíme i analogický výsledek za politické instituce (prezident, vláda, sněmovna, senát, krajské a obecní zastupitelstvo, hejtman kraje, starosta obce). Mezi těmito souhrnnými ukazateli důvěry je statisticky významná vazba (korelační koeficient dosahuje hodnoty 0.4).

Tabulka 2: Souhrnný ukazatel důvěry k vybraným institucím (v %)

	0	1	2	3	4	5	6	7	8	9	10	11
A vybrané instituce	8,2	6,3	8,8	11,6	12,9	11,2	11,5	10,2	7,8	4,0	3,4	4,1
B politické instituce	12,7	13,1	14,0	12,6	13,2	10,8	9,1	4,8	9,7			

A: počet vybraných institucí, kterým dotázaný „rozhodně“ nebo „spíše“ důvěřuje

B: počet politických institucí (prezident, vláda, sněmovna, senát, krajské a obecní zastupitelstvo, hejtman kraje, starosta obce), kterým dotázaný „rozhodně“ nebo „spíše“ důvěřuje

Zdroj: CVVM SOÚ AV ČR, v.v.i., Naše společnost 5. – 19. 9. 2016, 999 respondentů starších 15 let, osobní rozhovor.

Za pozornost stojí, že daný ukazatel souhrnné (ne)důvěry je významně ovlivněn deklarovanou životní úrovní dotázaných osob (podobně pak i analogický ukazatel důvěry v politické instituce) – viz tabulky 3a, 3b.

Tab. 3a: Souhrnná důvěra ve vybrané instituce v závislosti na životní úrovni (v %)

	žádná	1-3 instituce	4-7 institucí	8-11 institucí
Dobrá	5	26	48	21
Ani dobrá/ani špatná	10	25	46	19
Špatná	16	35	37	12
Celkem	8	27	46	19

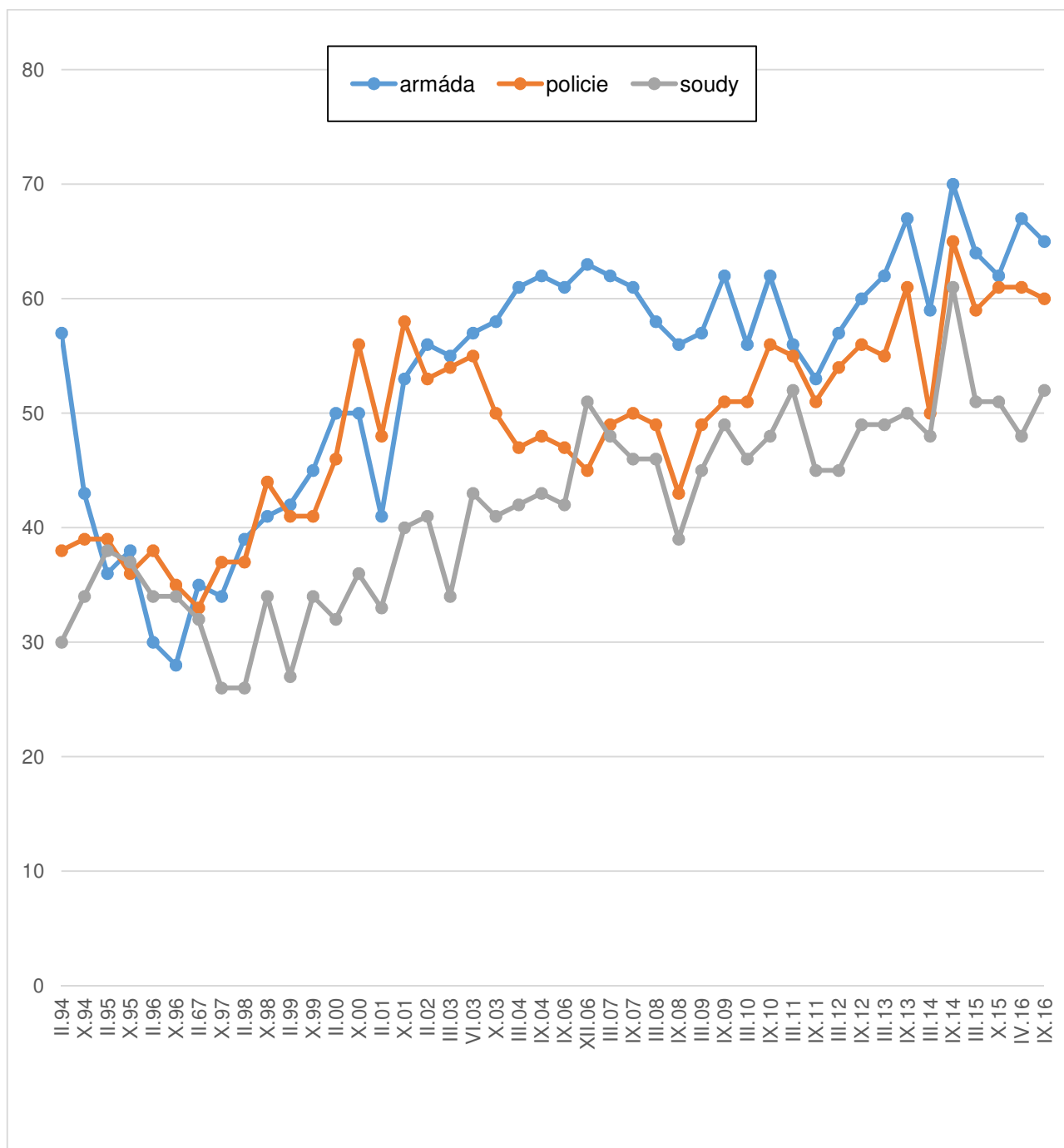
Tab. 3b: Souhrnná důvěra v politické instituce v závislosti na životní úrovni (v %)

	žádná	1-2 instituce	3-5 institucí	6-8 institucí
Dobrá	9	21	41	29
Ani dobrá/ani špatná	14	34	32	20
Špatná	25	34	30	11
Celkem	13	27	36	24

Zdroj: CVVM SOÚ AV ČR, v.v.i., Naše společnost 5. – 19. 9. 2016, 999 respondentů starších 15 let, osobní rozhovor.

Faktorová analýza rozdělila zkoumané instituce do tří vzájemně nezávislých skupin. První skupina je tvořena tiskem, rádií a televizemi (tradičními médii) a internetem. Druhou skupinu vytvořily instituce spojené s fungováním státu v oblasti práva, bezpečnosti plus banky, které v tomto ohledu reprezentují důvěru ve finanční systém. Třetí skupina pak zahrnovala nestátní instituce: církve, neziskové organizace (občanský sektor), odbory.

Graf 1: Vývoj důvěry armádě, policii, soudům (v %)

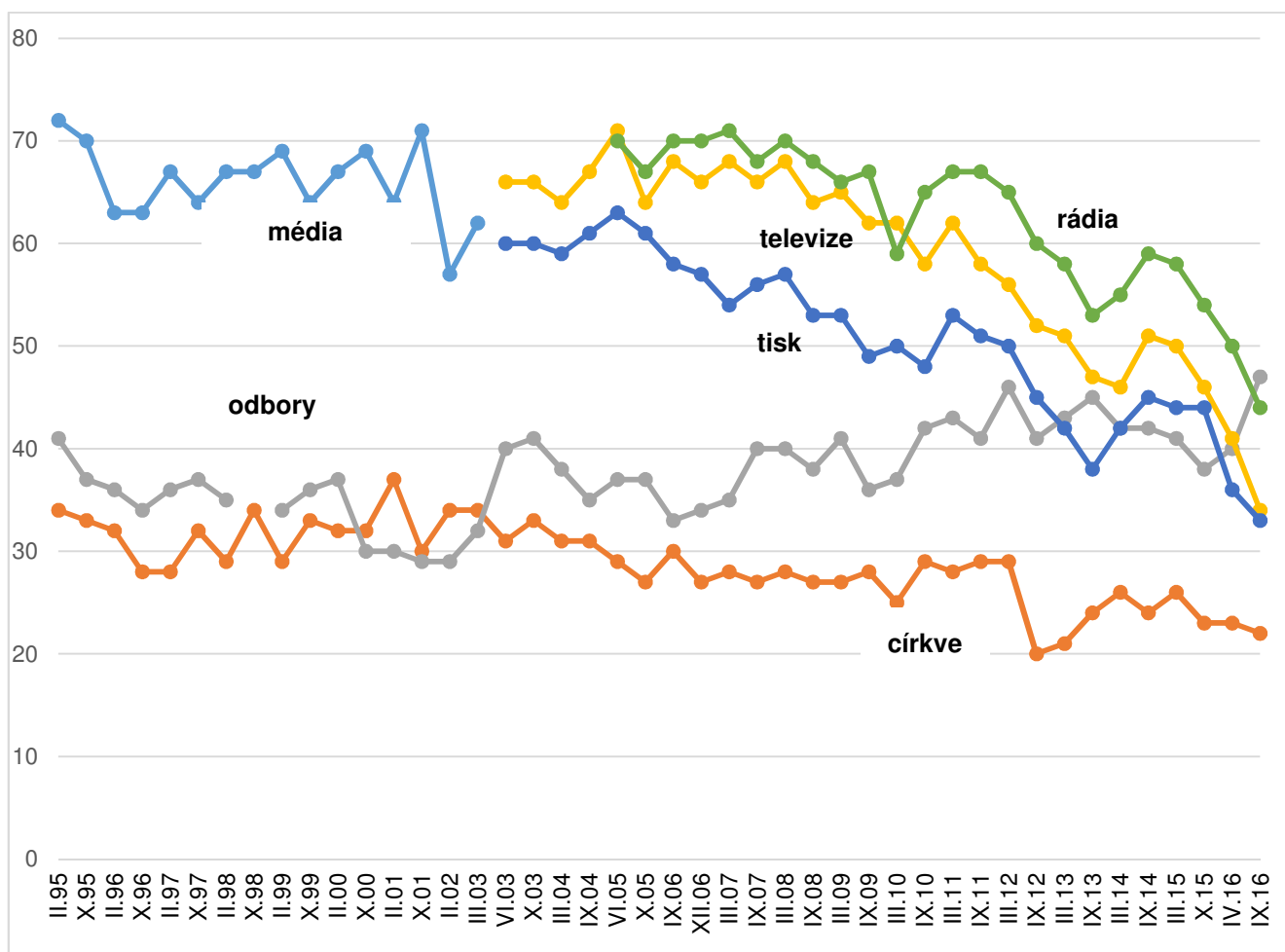


Pozn.: Údaje v grafu představují součet odpovědí "rozhodně důvěřuji" a "spíše důvěřuji" vyjádřený v procentech.

Zdroj: CVVM SOÚ AV ČR, v.v.i., Naše společnost.

Vývoj důvěry v armádu, policii a soudy v čase (viz graf 1) doznává v dlouhodobé perspektivě značných změn. V aktuálním šetření došlo oproti poslednímu šetření k mírnému zvýšení důvěry v soudy (o 4 procentní body), ostatní posuny nepřekročily hladinu statistické významnosti.

Graf 2: Vývoj důvěry médiím, odborům, církvím (v %)



Pozn.: Údaje v grafu představují součet odpovědí "rozhodně důvěřuji" a "spíše důvěřuji" vyjádřený v procentech.

Zdroj: CVVM SOÚ AV ČR, v.v.i., Naše společnost.

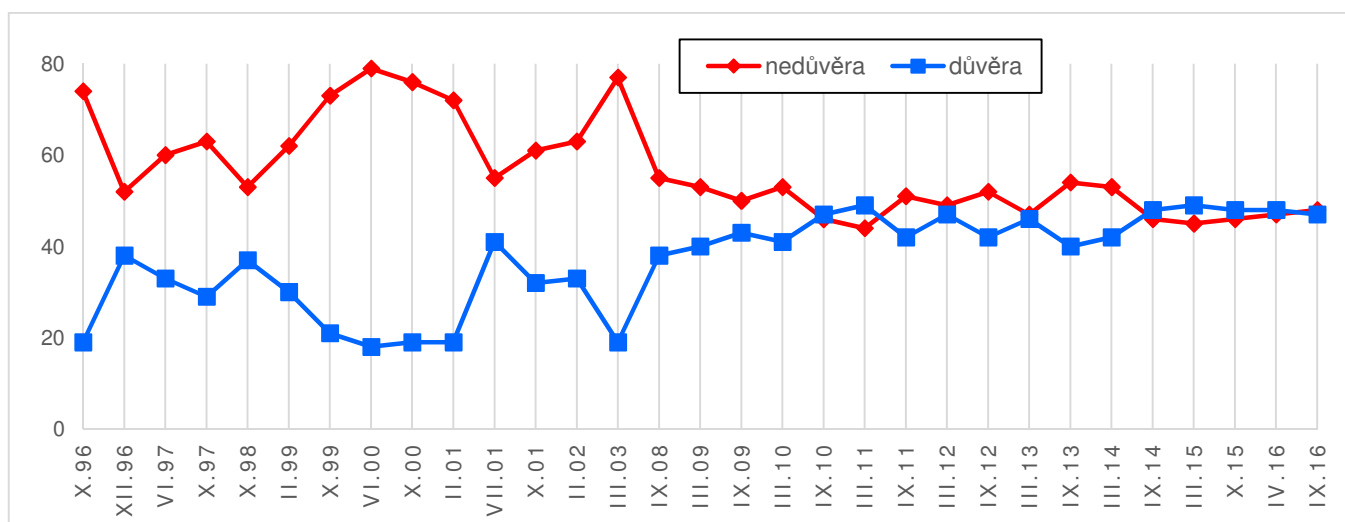
Jak ukazují výsledky zachycené v grafu 2, v případě médií byl v posledních 5-6 letech zaznamenán poměrně výrazný postupný pokles důvěry, který se sice v roce 2014 zastavil, avšak znovu pokračoval v minulém roce. Letošní šetření tento pokles důvěry potvrdil a dále prohloubil (pokles oproti minulému šetření je statisticky významný v případě televize i rádií, u tisku se pak pohybuje na hranici statistické chyby), takže se důvěra ke všem třem mediálními typům dostala na nejnižší úroveň za celé sledované období.

Důvěra, resp. nedůvěra k mediím je podmíněna vzděláním (polovina vysokoškolsky vzdělaných respondentů nedůvěřuje žádnému z uvedených mediatypů, mezi vyučenými jsou to dvě pětiny), deklarovanou životní úrovní (žádnému médiu nedůvěřuje více než polovina z těch, kteří deklarovali špatnou úroveň, dvě pětiny z těch, kteří deklarovali dobrou životní úroveň). Ostatní sociodemografické charakteristiky nevykazují podstatnější vliv.

U odborů byl zaznamenán statisticky významný vzestup důvěry (o 7 procentních bodů), čímž se odbory dostaly na nové maximum, jež je statisticky srovnatelné s dosavadním maximem zaznamenaným v březnu 2012 (46 %).

Po výrazném propadu důvěry občanů k církvím, ke kterému došlo v druhé polovině roku 2012, a po následném mírném vzestupu důvěra k nim kolísá na úrovni okolo jedné čtvrtiny, přičemž v aktuálním šetření nebyla oproti poslednímu srovnatelnému výzkumu zaznamenána žádná změna. Církve tak nadále zůstávají vnímány hůře, než byly v období před propadem souvisejícím patrně s církevními restitucemi.

Graf 3: Důvěra/nedůvěra bankám (časové srovnání v %)

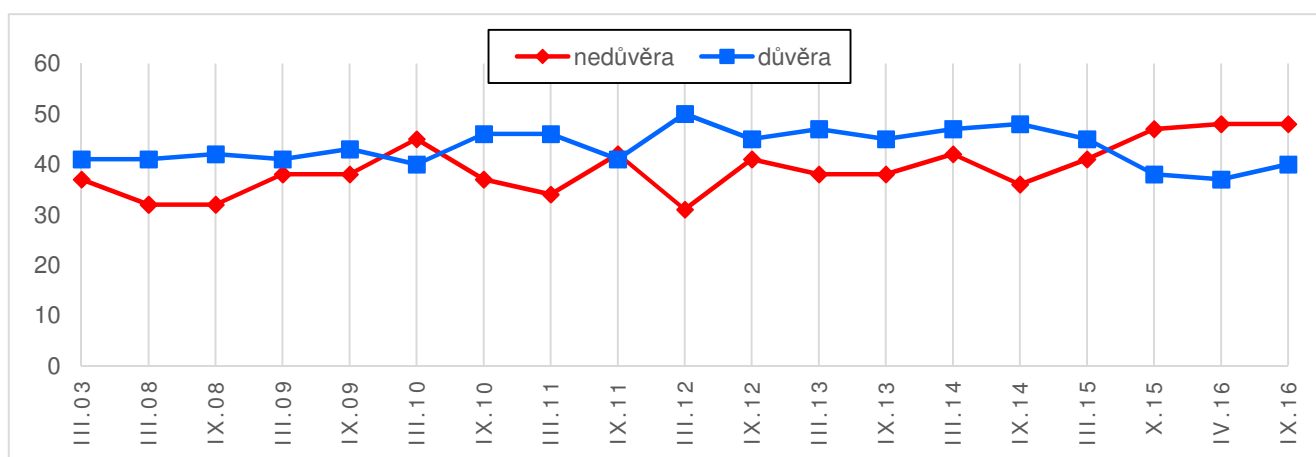


Pozn.: Údaje v grafu představují součet odpovědí "rozhodně důvěřuji" a "spíše důvěřuji", respektive „spíše nedůvěřuji“ a „rozhodně nedůvěřuji“ vyjádřené v procentech.

Zdroj: CVVM SOÚ AV ČR, v.v.i., Naše společnost.

Vývoj důvěry a nedůvěry ve vztahu k bankám, jak jej zachycuje graf 3, procházel v období druhé poloviny 90. let 20. století a na počátku tohoto tisíciletí negativními výkyvy spojenými s problémy finančního sektoru v té době. Tehdy nedůvěra pravidelně výrazně převažovala nad důvěrou, přičemž mezera mezi oběma podíly se často dramaticky rozevírala. V posledních letech se však oba podíly k sobě podstatně přiblížily díky nárůstu důvěry a odpovídajícímu poklesu nedůvěry. Letošní obě šetření potvrdily dřívější nárůst důvěry bankám, která od září 2014 zůstává bez statisticky významných změn.

Graf 4: Důvěra/nedůvěra neziskovým organizacím (časové srovnání v %)



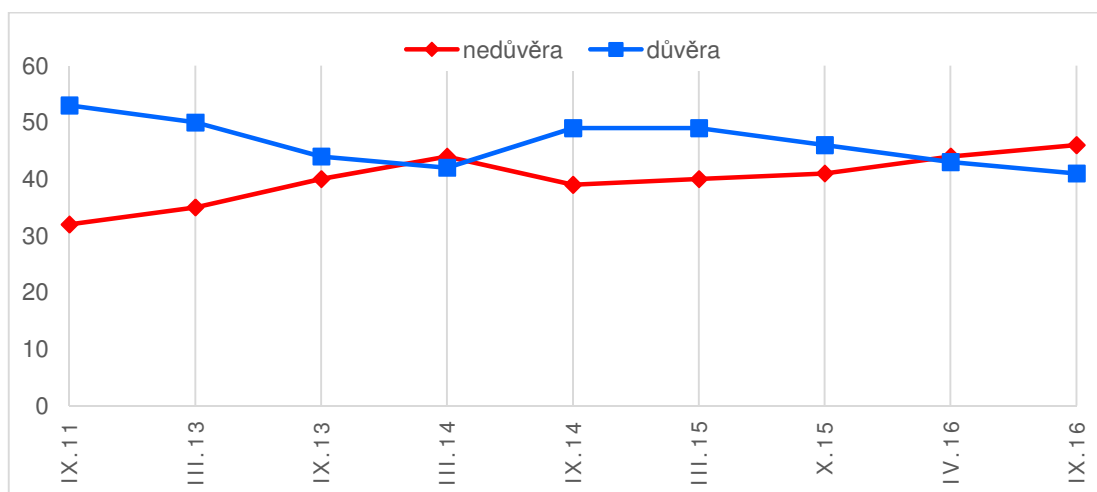
Pozn.: Údaje v grafu představují součet odpovědí "rozhodně důvěřuji" a "spíše důvěřuji", respektive „spíše nedůvěřuji“ a „rozhodně nedůvěřuji“ vyjádřené v procentech.

Zdroj: CVVM SOÚ AV ČR, v.v.i., Naše společnost.

Jak ukazuje graf 4, důvěra ve vztahu k neziskovým organizacím vykazovala do loňského roku v čase relativní stabilitu, když se dlouhodobě pohybovala nad hranicí 40 - 45 %, s přechodným mírným zvýšením v březnu 2012, kdy byla důvěra neziskovým organizacím vůbec nejvyšší v celém sledovaném období (50 %). V minulém roce však došlo ke statisticky významnému poklesu důvěry pod 40 % hranici. Letošní oba výzkumy tuto nízkou míru důvěry potvrdily. Nejspíš se do důvěryhodnosti neziskových organizací promítá jejich ne vždy úspěšná participace na pomoci uprchlíkům.

Vzhledem k tomu, že od loňska opět poklesla důvěra k neziskovým organizacím, doplníme si, že tato důvěra je víceméně nepodmíněná sociodemografickými charakteristikami dotázaných (rozdíly jsou v řádu několika procent). Jediný podstatný vliv byl zjištěn mezi těmi, kdo deklarují dobrou životní úroveň své domácnosti (48 % z nich neziskovkám důvěřuje, 43 % nikoli) a těmi, kteří deklarovali špatnou životní úroveň (25 % z nich důvěřuje, 60 % nedůvěřuje).

Graf 5: Důvěra/nedůvěra internetu (časové srovnání v %)



Pozn.: Údaje v grafu představují součet odpovědí "rozhodně důvěřuji" a "spíše důvěřuji", respektive „spíše nedůvěřuji“ a „rozhodně nedůvěřuji“ vyjádřené v procentech.

Zdroj: CVVM SOÚ AV ČR, v.v.i., Naše společnost.

V případě internetu (viz graf 5), který je do výzkumu zahrnován pravidelně od roku 2013, když předtím byl již jednou zařazen do výzkumu v září 2011, můžeme vidět podobný trend, jaký jsme zaznamenali v případě klasických médií. Od prvního výzkumu ze září 2011 důvěra až do loňského jara roku 2014 měla sestupnou tendenci. Pak se trend na rok obrátil, avšak již od října minulého roku začal opět pokles důvěry. V posledním výzkumu došlo k tomu, že nedůvěra převážila nad důvěrou (o 5 procentních bodů). Jak jsme již uvedli výše, důvěra k internetu je výrazně podmíněna věkem. V posledním šetření ovšem nastala situace, kdy i v nejmladší generaci důvěra k internetu statisticky významně poklesla.

Technické parametry výzkumu

<i>Výzkum:</i>	<i>Naše společnost, v16-09</i>
<i>Realizátor:</i>	<i>Centrum pro výzkum veřejného mínění, Sociologický ústav AV ČR, v.v.i.</i>
<i>Projekt:</i>	<i>Naše společnost – projekt kontinuálního výzkumu veřejného mínění CVVM SOÚ AV ČR, v.v.i.</i>
<i>Termín terénního šetření:</i>	<i>5. 9. - 19. 9. 2016</i>
<i>Výběr respondentů:</i>	<i>Kvótní výběr</i>
<i>Kvóty:</i>	<i>Kraj (oblasti NUTS 3), velikost místa bydliště, pohlaví, věk, vzdělání</i>
<i>Zdroj dat pro kvótní výběr:</i>	<i>Český statistický úřad</i>
<i>Reprezentativita:</i>	<i>Obyvatelstvo ČR ve věku od 15 let</i>
<i>Počet dotázaných:</i>	<i>999</i>
<i>Počet tazatelů:</i>	<i>209</i>
<i>Metoda sběru dat:</i>	<i>Osobní rozhovor tazatele s respondentem - kombinace dotazování CAPI a PAPI</i>
<i>Výzkumný nástroj:</i>	<i>Standardizovaný dotazník</i>
<i>Otázky:</i>	<i>PO.8</i>
<i>Zveřejněno dne:</i>	<i>po161014</i>
<i>Zpracoval:</i>	<i>Milan Tuček</i>

Slovníček pojmů:

Kvótní výběr – napodobuje strukturu základního souboru (u nás je to obyvatelstvo České republiky starší 15 let) pomocí nastavení velikosti vybraných parametrů, tzv. kvót. Jinými slovy kvótní výběr je založen na stejném procentuálním zastoupení vybraných vlastností. Pro tvorbu kvót používáme údaje z Českého statistického úřadu. V našich výzkumech jsou stanoveny kvóty na pohlaví, věk, vzdělání, region a velikost obce. Vzorek je tedy vybrán tak, aby procentuální podíl např. mužů a žen ve vzorku odpovídal procentuálnímu podílu mužů a žen v každém kraji ČR. Podobně je zachován procentuální podíl obyvatel jednotlivých krajů ČR, občanů různých věkových kategorií, lidí s různým stupněm dosaženého vzdělání a z různých velkých obcí.

Reprezentativní výběr je takový výběr z celé populace, z jehož vlastností se dá platně usuzovat na vlastnosti celé populace. V našem případě to tedy znamená, že respondenti jsou vybráni tak, abychom zjištěné údaje mohli zobecnit na obyvatele České republiky starší 15 let.

Centrum pro výzkum veřejného mínění (CVVM) je výzkumným oddělením Sociologického ústavu AV ČR, v.v.i.. Jeho historie sahá do roku 1946, kdy jako součást Ministerstva informací začal fungovat Československý ústav pro výzkum veřejného mínění. Současné Centrum vzniklo v roce 2001 převedením svého předchůdce (IVVM) z Českého statistického úřadu do Sociologického ústavu AV ČR, v.v.i.. Včlenění do vědecké instituce zaručuje kvalitní odborné zázemí a kredit pracoviště; jako součást akademického prostředí musí CVVM SOÚ AV ČR, v.v.i., splňovat veškeré nároky a dosahovat tak té nejvyšší odborné úrovně. Hlavní náplní práce oddělení je výzkumný projekt Naše společnost, v jehož rámci je prováděno deset šetření ročně. Jedná se o průzkum veřejného mínění na reprezentativním vzorku české populace od 15 let, kterého se vždy účastní přibližně 1000 respondentů. Omnibusová podoba dotazníku umožňuje pokrýt velkou šíři námětů, a do šetření jsou proto pravidelně řazena politická, ekonomická i další obecně společenská témata. Jsou využívány jak opakované otázky, které umožňují sledovat vývoj zkoumaných jevů, tak náměty nové, reagující na aktuální dění. Díky dlouhodobému a kontinuálnímu charakteru je tento vědecký projekt zkoumání veřejného mínění v České republice ojedinělý. |