

**Centrum pro výzkum veřejného mínění  
Sociologický ústav AV ČR, v.v.i.**

Jilská 1, Praha 1  
Tel.: 210 310 591  
E-mail: cvvm@soc.cas.cz

## **Postoj české veřejnosti k přijímání uprchlíků květen 2016**

- ❖ Situace je dlouhodobě vnímána jako výrazná bezpečnostní hrozba nejen pro ČR a Evropu, ale i v globálním kontextu. Jako nejvíce ohrožená je respondenty hodnocena evropská bezpečnost.
- ❖ Tři pětiny (61 %) dotázaných zastávají názor, že by Česká republika neměla tyto uprchlíky přijímat vůbec, přibližně třetina respondentů (34 %) je pro jejich přijetí do doby, než budou schopni vrátit se do země svého původu. Jen velmi malá část občanů ČR (2 %) pak zastává názor, že by ČR měla uprchlíky přijmout a nechat je usadit se zde.
- ❖ Při srovnání postojů českých občanů a polské veřejnosti k přijímání uprchlíků vidíme, že postoje Čechů a Poláků jsou v současnosti velmi podobné.
- ❖ Aktuální vývoj dění sleduje velká část (72 %) české veřejnosti.
- ❖ V současném šetření je pro přijetí uprchlíků z Ukrajiny 37 % dotázaných, oproti tomu 57 % občanů je proti jejich přijímání.
- ❖ Přijetí uprchlíků z Blízkého východu a severní Afriky je nakloněno 17 % dotázaných, proti se vyjádřilo 78 % občanů.

Zpracoval:

**Martin Buchtík, Jarmila Pilecká**

Centrum pro výzkum veřejného mínění, Sociologický ústav AV ČR, v.v.i.

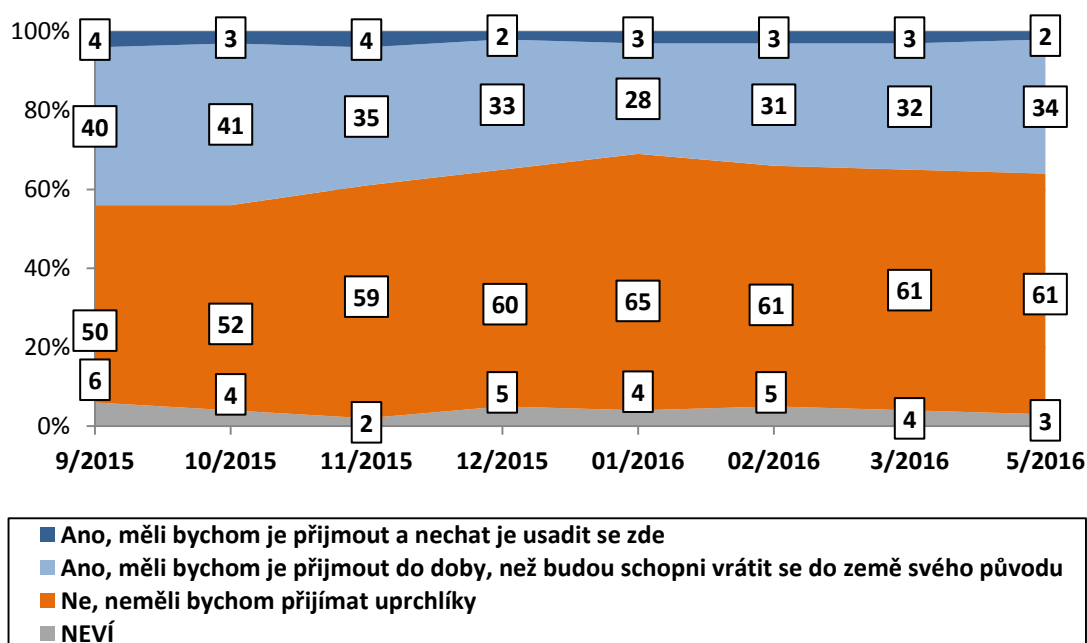
Tel.: 210 310 593

V květnovém šetření dotazovalo Centrum pro výzkum veřejného mínění sadu otázek týkající se postojů veřejnosti k přijímání uprchlíků. Dotazované oblasti se konkrétně týkaly postojů k přijímání uprchlíků z oblastí postižených válečným konfliktem, postojů k přijímání uprchlíků z Blízkého východu a severní Afriky a uprchlíků z Ukrajiny. Součástí dotazování bylo i zmapování zájmu o aktuální vývoj okolo této situace a vnímání situace jako bezpečnostní hrozby. Zároveň tato tisková zpráva nabízí i srovnání názorů veřejnosti v České republice a v Polsku. Šetření v rámci České republiky proběhlo ve dnech 2. 5. – 16. 5. 2016.

Jedním z hlavních okruhů, ke kterým se česká veřejnost vyjadřovala, je otázka přijetí uprchlíků přicházejících do Evropské unie z oblastí postižených válečným konfliktem. Tři pětiny (61 %) dotázaných zastávají názor, že by Česká republika neměla tyto uprchlíky přijímat vůbec, přibližně třetina respondentů (34 %) je pro jejich přijetí do doby, než budou schopni vrátit se do země svého původu. Jen velmi malá část občanů ČR (2 %) pak zastává názor, že by ČR měla uprchlíky přijmout a nechat je usadit se zde.

Pokud se podíváme na vývoj postoje české veřejnosti od září roku 2015 do současnosti, vidíme, že postupně stoupal podíl těch, kteří by uprchlíky do České republiky nepřijímali vůbec. Tento vzestup se zastavil v lednu, oproti němuž současné výsledky vykazují mírné snížení podílu dotázaných s odmítavým názorem k přijetí uprchlíků. V porovnání s lednovými výsledky tak dochází k mírnému vzestupu počtu lidí, kteří by uprchlíky přijali do doby, než se budou moci vrátit do země svého původu (vzestup o 6 procentních bodů). Zároveň pak v porovnání s lednovým šetřením mírně poklesl podíl těch, kteří by uprchlíky nepřijímali (pokles o 4 procentní body). Když se podíváme na výsledky zářijového šetření z roku 2015, vidíme, že podíl občanů, kteří byli kladně nakloněni přijímání uprchlíků, byl přibližně stejný (46 %) jako podíl lidí s odmítavým postojem (50 %). V současnosti se rozdíl zastoupení těchto skupin liší oproti výsledkům v září o 25 procentních bodů (36 % ku 61 %).

**Graf 1. Postoj k přijímání uprchlíků ze zemí postižených válečným konfliktem – časové srovnání (v %)<sup>1</sup>**



Zdroj: CVVM SOÚ AV ČR, v.v.i., *Naše společnost* (05/2016; 03/2016; 02/2016; 01/2016; 12/2015; 11/2015; 10/2015; 9/2015); vždy cca 1000 respondentů starších 15 let, osobní rozhovor.

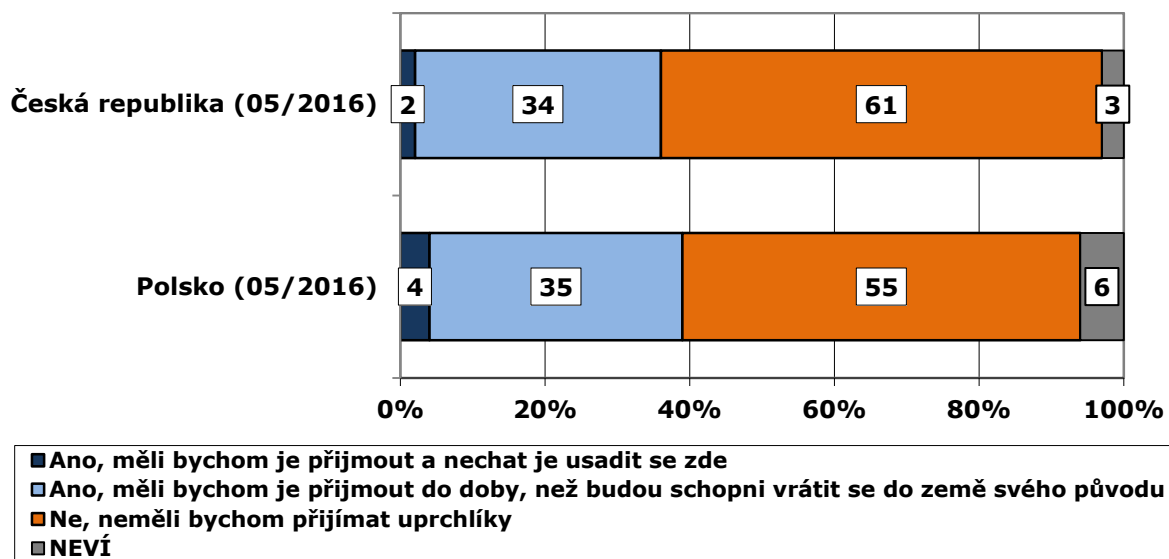
Podpora přijímání uprchlíků na přechodnou dobu se mírně zvyšuje s nejvyšším dosaženým vzděláním a se zvyšující se deklarovanou životní úrovní respondenta (což jsou do značné míry propojené charakteristiky). O něco odmítavější je postoj mužů, dále

<sup>1</sup> Znění otázky: „V uplynulém roce, zejména v důsledku vojenských konfliktů, čelila Evropská unie zvýšenému počtu uprchlíků. Podle Vašeho názoru, měla by Česká republika přijmout uprchlíky ze zemí postižených vojenskými konflikty?“

potom i lidí, kteří nedůvěřují vládě ČR. Více odmítají přijetí uprchlíků lidí, kteří se na pravolevé škále politické orientace umísťují ke krajní levici.

Z předchozích šetření také víme, že česká veřejnost očekává, že se cizinci co nejvíce přizpůsobí zvyklostem české kultury a dlouhodobě je vnímá jako určité bezpečnostní riziko<sup>2</sup>. Pokud jde o názory české veřejnosti na pobyt cizinců obecně, jsou občané více nakloněni krátkodobým pobytům cizinců než těm dlouhodobým s možností žít natrvalo v ČR.<sup>3</sup>

**Graf 2. Postoj k přijímání uprchlíků ze zemí postižených válečným konfliktem (v %)<sup>4</sup>**



Zdroj: CVVM SOÚ AV ČR, v.v.i., *Naše společnost* (2. 5. – 16. 5. 2016), 1015 respondentů starších 15 let, osobní rozhovor.; Polsko – CBOS (5. 5. – 12. 5. 2016), 1100 respondentů starších 18 let.

Při srovnání postojů českých občanů a polské veřejnosti k přijímání uprchlíků vidíme, že jsou postoje Čechů a Poláků v současnosti dosti podobné. Z polského šetření vyplývá, že v současnosti je proti přijetí uprchlíků 55 % občanů Polska, což je o něco nižší zastoupení než v kontextu české společnosti. Pro přijetí uprchlíků je 39 % polské veřejnosti, což se blíží i výsledkům z ČR (zde je přijetí uprchlíků nakloněno 36 % občanů, více viz graf 2). Pokud se podíváme na časové srovnání v tabulce 1, vidíme, že názorové rozložení české veřejnosti za sledované období je více stabilní než postoje Poláků.

<sup>2</sup> viz. např. Bezpečnostní rizika pro Českou republiku

[http://cvvm.soc.cas.cz/media/com\\_form2content/documents/c1/a7483/f3/ov160111.pdf](http://cvvm.soc.cas.cz/media/com_form2content/documents/c1/a7483/f3/ov160111.pdf)

<sup>3</sup> viz. zpráva: Názory veřejnosti na usazování cizinců v ČR - březen 2016

<http://cvvm.soc.cas.cz/vztahy-a-zivotni-postoje/nazory-verejnosti-na-usazovani-cizincu-v-cr-brezen-2016>

<sup>4</sup> Znění otázky: „V uplynulém roce, zejména v důsledku vojenských konfliktů, čelila Evropská unie zvýšenému počtu uprchlíků. Podle Vašeho názoru, měla by Česká republika přijmout uprchlíky ze zemí postižených vojenskými konflikty?“

Tabulka 1. Časové srovnání postojů k přijímání uprchlíků ze zemí postižených válečným konfliktem (v %)

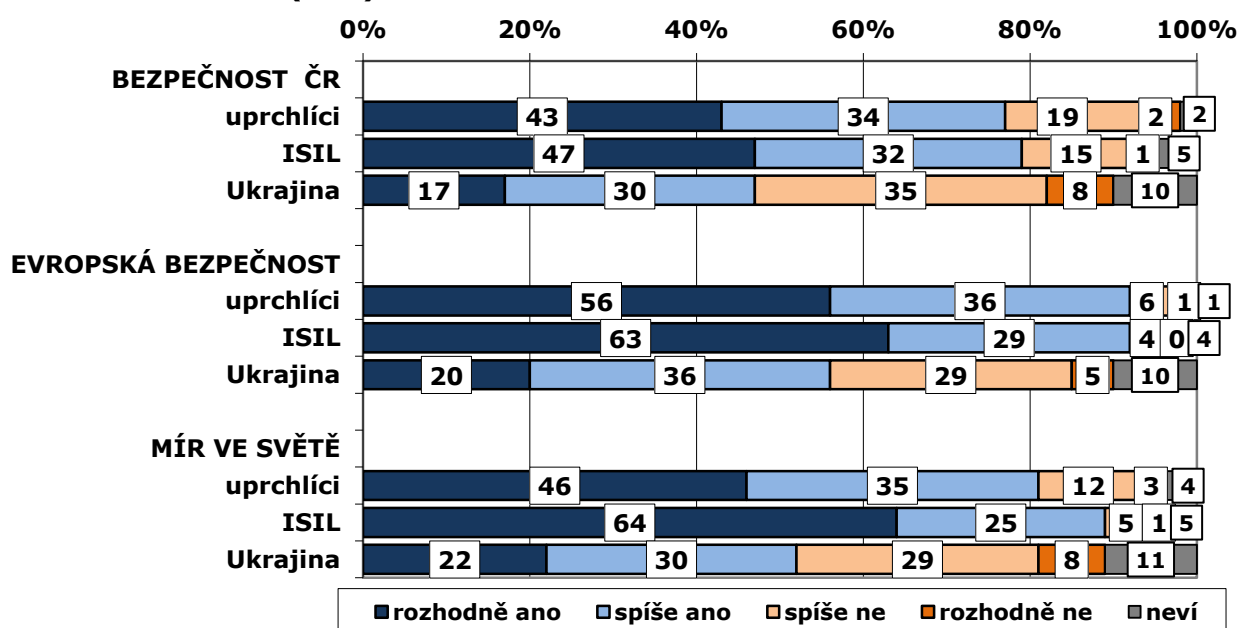
	09/2015 S/N	12/2015 S/N	01/2016 S/N	02/2016 S/N	03/2016 S/N	04/2016 S/N	05/2016 S/N
ČR	50/44	35/60	31/65	34/61	35/61	-	36/61
Polsko	-	42/53	41/53	-	44/53	33/61	39/55

Zdroj: CVVM SOÚ AV ČR, v.v.i., Naše společnost (05/2016; 03/2016; 02/2016; 01/2016; 12/2015; 9/2015); vždy cca 1000 respondentů starších 15 let, osobní rozhovor. Polsko – CBOS (05/2016; 04/2016; 03/2016; 01/2016; 12/2015)

Pozn.: Kategorie S (souhlas) je tvořena součtem odpovědí „rozhodně ano“ a „spíše ano“, kategorie N (nesouhlas) je tvořena součtem odpovědí „rozhodně ne“ a „spíše ne“.

Další oblastí, ke které se česká veřejnost ve spojení s uprchlíky vyjadřovala, je míra ohrožení vzniklou situací kolem uprchlíků. Jako výraznou bezpečnostní hrozbu vnímají občané uprchlíky nejen ve spojení s ČR (77 %), ale především v evropském (92 %) a světovém (81 %) měřítku. Pokud srovnáme pocit ohrožení s ostatními aktuálními událostmi, vidíme, že v současnosti jsou nejvýrazněji vnímány českou veřejností jako ohrožení pro celosvětový mír události spojené s tzv. Islámským státem. Oproti tomu události na Ukrajině nejsou považovány v porovnání s děním kolem uprchlíků a tzv. Islámského státu za tak výrazné ohrožení (podrobněji viz graf 3).

Graf 3. Hodnocení situace okolo uprchlíků jako bezpečnostní hrozby ve srovnání s dalšími událostmi (v %)<sup>5</sup>



Zdroj: CVVM SOÚ AV ČR, v.v.i., Naše společnost (2. 5. – 16. 5. 2016), 1015 respondentů starších 15 let, osobní rozhovor. CVVM SOÚ AV ČR, v.v.i., Naše společnost (7. 3. – 14. 3. 2016), 1079 respondentů starších 15 let, osobní rozhovor.

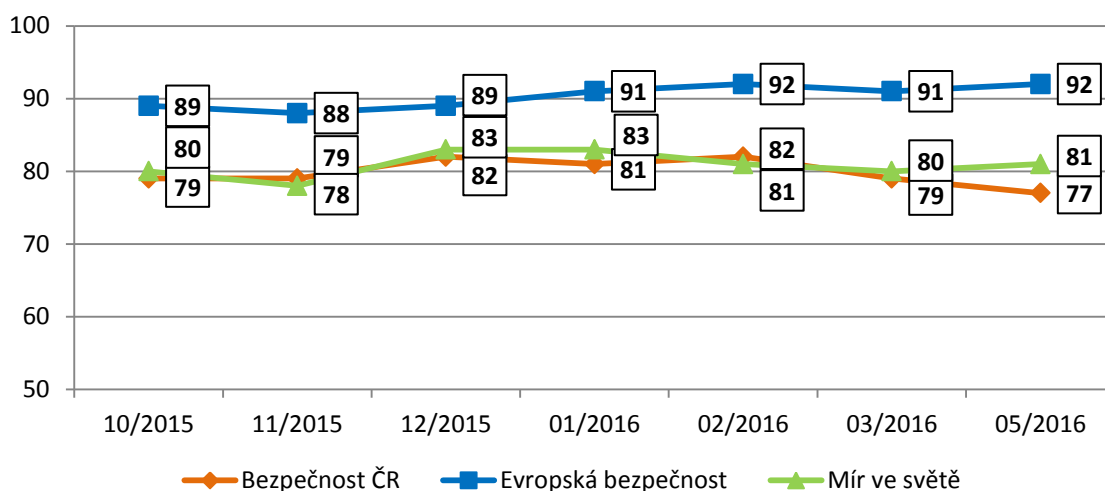
Silněji situaci jako bezpečnostní hrozbu vnímají ti, kteří jsou proti přijímání válečných uprchlíků, kdy nejvýraznější je tento rozdíl v případě názorů na ohrožení bezpečnosti České republiky. Zde respondenti, kteří vnímají uprchlíky jako určitou bezpečnostní hrozbu pro ČR, a zároveň odpovídají, že jsou pro jejich přijetí, tvoří 28 % z těch, kteří označují uprchlíky jako bezpečnostní hrozbu pro ČR. Oproti tomu dotázaní,

<sup>5</sup> Znění otázky: „Je nebo není podle Vašeho názoru aktuální situace okolo uprchlíků hrozbou pro bezpečnost České republiky/evropskou bezpečnost/mír ve světě?“

kteří jsou proti přijímání uprchlíků a zároveň je vnímají jako ohrožení, zastupují 69 % z této skupiny. Z hlediska demografického se skupiny obyvatel v těchto postojích neliší.

V porovnání s předchozím šetřením z března 2016 nedošlo v hodnocení bezpečnostního ohrožení situací kolem uprchlíků k významnějším změnám. V kontextu celého sledovaného období vidíme, že se mírně snižuje podíl lidí, kteří označují tuto situaci jako hrozbu pro ČR, i přesto ji jako nebezpečnou vnímá výrazná část české veřejnosti (77 %). Dlouhodobě je pak jako nejvíce ohrožená hodnocena evropská bezpečnost. V případě ohrožení světového míru jsou výsledky dlouhodobě na přibližně stejné úrovni a zároveň nejsou výrazněji proměnlivé v čase (viz graf 4).

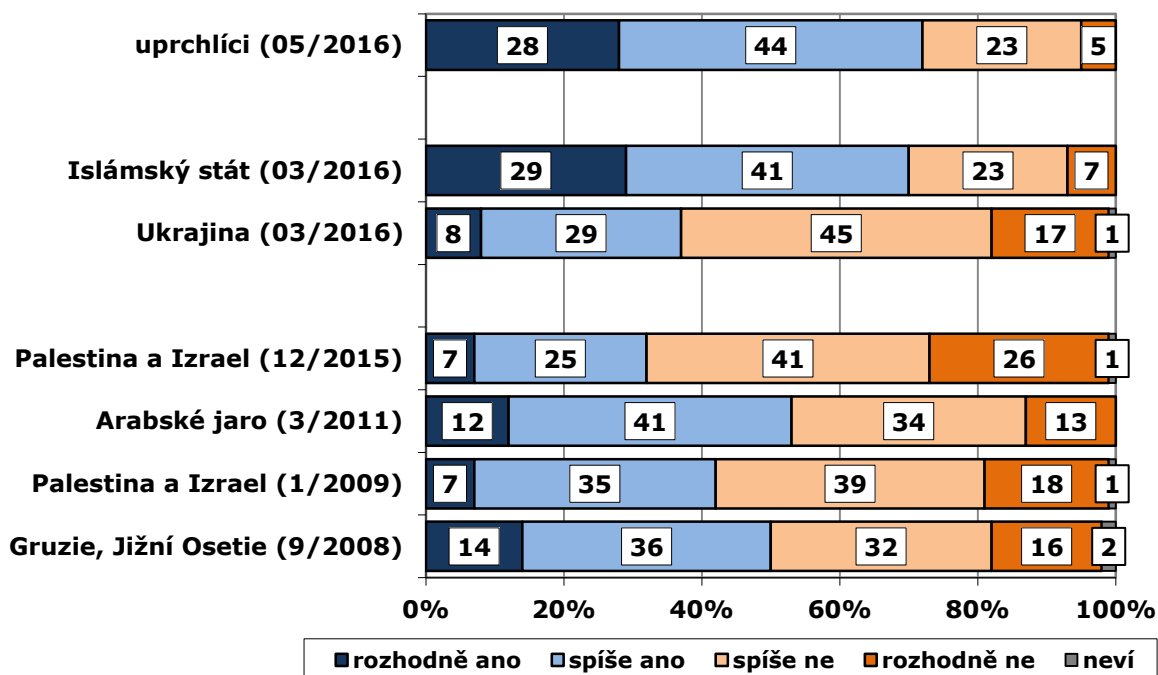
**Graf 4. Hodnocení situace kolem uprchlíků jako bezpečnostní hrozby – časové srovnání (v %)**



Zdroj: CVVM SOÚ AV ČR, v.v.i., *Naše společnost* (05/2016; 03/2016; 02/2016; 01/2016; 12/2015; 11/2015; 10/2015; 9/2015); vždy cca 1000 respondentů starších 15 let, osobní rozhovor.

Pozn. V grafu jsou vyznačeny pouze odpovědi „Ano“, které jsou součtem odpovědí „rozhodně ano“ a „spíše ano“.

Zájem o aktuální vývoj je v porovnání se všemi měřených významných událostmi alespoň celoevropského charakteru za posledních deset let velmi nadprůměrný, konkrétně se o aktuální vývoj okolo uprchlíků zajímá 72 % respondentů. Pokud srovnáme zájem o dění kolem uprchlíků s ostatními aktuálními událostmi ve světě, vidíme, že zhruba stejně vysoký zájem projevuje veřejnost i o dění týkající se Islámského státu (70 %). Zájem o dění na Ukrajině je podstatně nižší (37 %). Z dalších událostí lze zmínit i například dění v Palestině a Izraeli, o které deklaruje zájem přibližně třetina (32 %) respondentů. Pro představu lze doplnit, že o volby do Evropského parlamentu se v době jejich konání (tedy v květnu 2014) zajímalo 28 % občanů. Další srovnání především se zahraničně politickými událostmi je možné vidět v grafu 5.

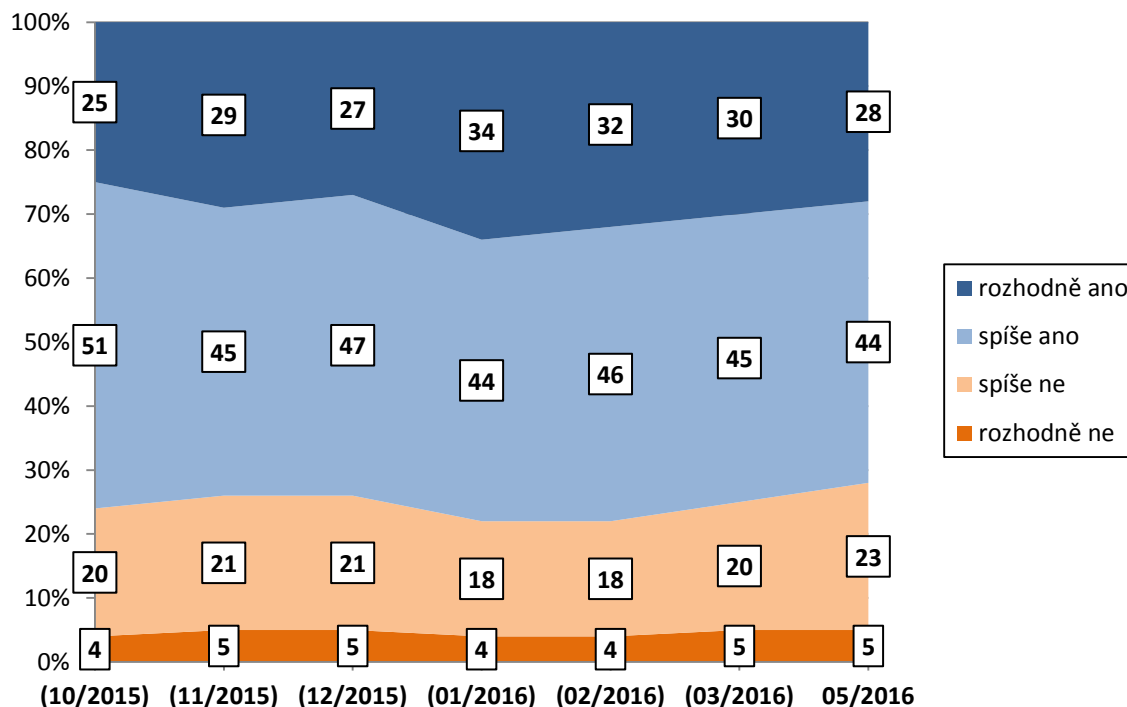
**Graf 5. Srovnání zájmu o vybrané události (v %)<sup>6</sup>**

Zdroj: CVVM SOÚ AV ČR, v.v.i., *Naše společnost* (05/2016; 03/2016; 02/2016; 01/2016; 12/2015; 11/2015; 10/2015; 9/2015; 3/2015; 3/2014; 10/2011; 4/2011; 3/2011; 1/2009; 9/2008), vždy cca 1000 respondentů starších 15 let, osobní rozhovor.

Zájem o dění mírně roste s dosaženým vzděláním, přičemž více se o dění zajímají lidé s vysokoškolským vzděláním. Sledování dění kolem uprchlíků se dále zvyšuje i se stoupající deklarovanou životní úrovní respondenta. Z hlediska věku je zájem nižší u mladých lidí ve věku 15-29 let, zároveň zájem o tuto situaci s věkem stoupá. Méně se o situaci kolem uprchlíků zajímají svobodní lidé, což koresponduje i se zájmem v nižší věkové kategorii. Samozřejmě též platí, že lidé, kteří se zajímají i o ostatní aktuální události (např. ISIL) se taktéž zajímají o dění kolem uprchlíků.

Pokud se podíváme na proměnlivost zájmu o aktuální dění kolem uprchlíků v čase, vidíme, že oproti šetření z ledna a února 2016, kdy byl zájem za sledované období nejvyšší, dochází v současném šetření k mírnému poklesu zájmu o toto téma (pokles o 6 procentních bodů při srovnání součtů kategorií „rozhodně ano“ a „spíše ano“). Mírně tedy stoupá podíl lidí, kteří se o situaci kolem uprchlíků spíše nezajímají (vzestup oproti lednu 2016 o 6 procentních bodů). Dále je z grafu 6 patrné, že v české veřejnosti existuje poměrně stabilní část lidí, která se o vývoj situace kolem uprchlíků vůbec nezajímá (v průměru 4,6 %).

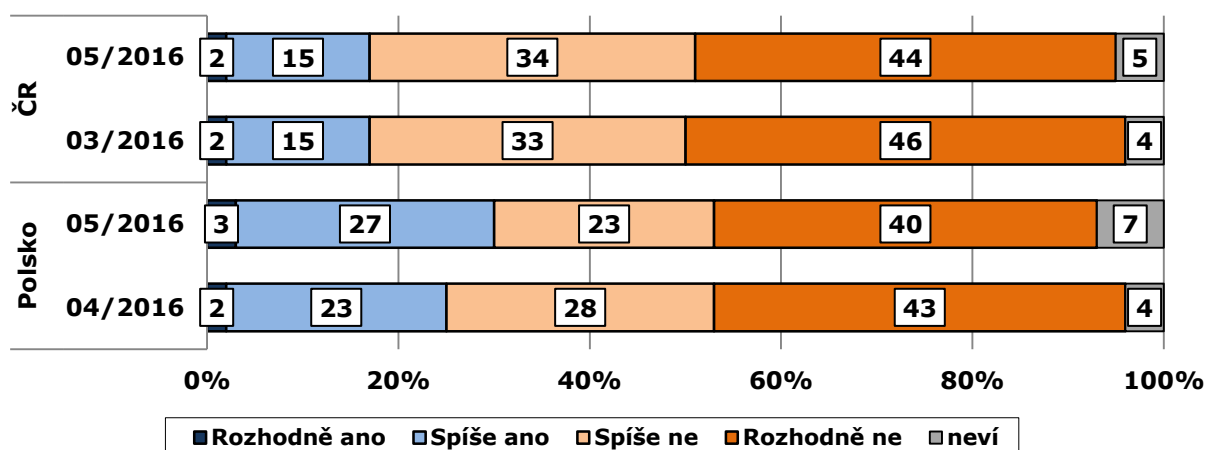
<sup>6</sup> Znění otázky: „Zajímáte se o aktuální vývoj situace okolo uprchlíků?/ v souvislosti s aktivitami tzv. Islámského státu?/ na Ukrajině?/...“

**Graf 6. Zájem o aktuální vývoj situace okolo uprchlíků – časové srovnání (v %)**

Zdroj: CVVM SOÚ AV ČR, v.v.i., Naše společnost (05/2016; 03/2016; 02/2016; 01/2016; 12/2015; 11/2015; 10/2015; 9/2015); vždy cca 1000 respondentů starších 15 let, osobní rozhovor.

Jelikož uprchlíci přicházejí z různých zemí, byly dotazovány i otázky, kde jsou rozlišení lidé z Blízkého východu a severní Afriky, kteří tvoří jednu část uprchlíků, a lidé z Ukrajiny, kteří tvoří taktéž určitou část přichozích. Názory na přijímání uprchlíků z Ukrajiny se odlišují od postojů k přijímání uprchlíků z Blízkého východu a severní Afriky, a to i v porovnání šetření probíhajících v České republice a v Polsku.

**Graf 7. Komparace názorů na přijetí uprchlíků z Blízkého východu a severní Afriky ČR a Polsko (v %)<sup>7</sup>**



Zdroj: CVVM SOÚ AV ČR, v.v.i., *Naše společnost* (2. 5. – 16. 5. 2016), 1015 respondentů starších 15 let, osobní rozhovor; CVVM SOÚ AV ČR, v.v.i., *Naše společnost* (7. 3. – 14. 3. 2016), 1079 respondentů starších 15 let, osobní rozhovor; Polsko – CBOS (5. 5. – 12. 5. 2016), 1100 respondentů starších 18 let; Polsko – CBOS (30. 3. – 7. 4. 2016), 1034 respondentů starších 18 let.

V porovnání s polskou veřejností vidíme, že Poláci jsou více otevření přijímání jak uprchlíků z Blízkého východu a severní Afriky (viz graf 7) tak z Ukrajiny (viz graf 8). V české veřejnosti je přijetí uprchlíků z Blízkého východu a severní Afriky nakloněno 17 % dotázaných, proti se vyjádřilo 78 % občanů. Pro srovnání přibližně třetina dotázaných (30 %) v polském šetření z května 2016 je pro přijetí těchto uprchlíků, odmítavě se vyjádřilo 63 % respondentů. Na přijetí uprchlíků z Blízkého východu a severní Afriky v obou srovnávaných zemích převládá stabilně odmítavý názor. V případě Polska můžeme ovšem sledovat postupný vzestup podílu těch, kteří by tyto uprchlíky nepřijímali, a přibližují se tak názorovému rozdělení podobnému české veřejnosti.

**Tabulka 2. Postoje k přijímání uprchlíků z Blízkého východu a severní Afriky (v %)**

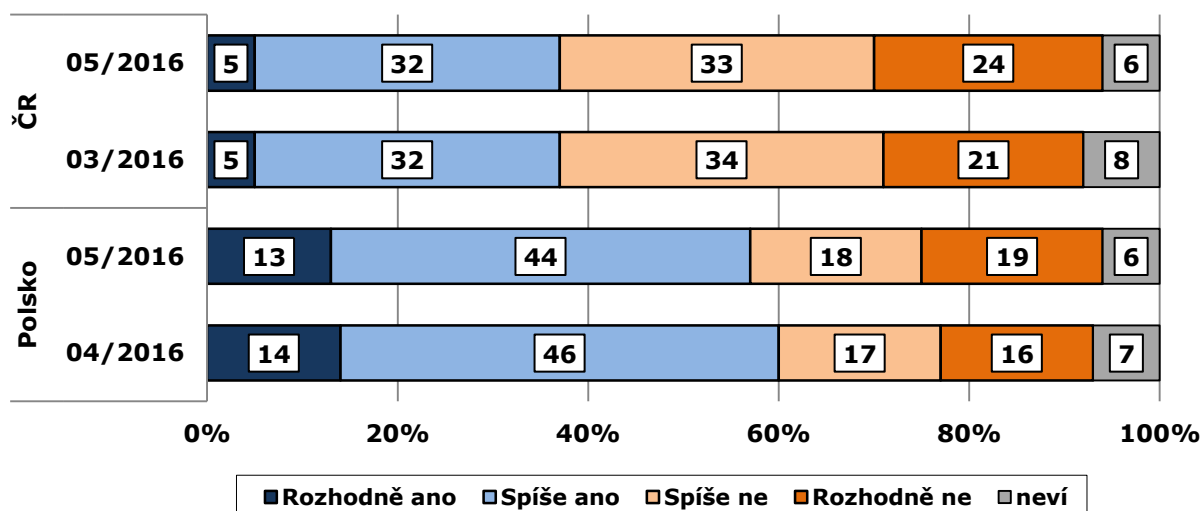
	09/2015 S/N	12/2015 S/N	01/2016 S/N	02/2016 S/N	03/2016 S/N	04/2016 S/N	05/2016 S/N
<b>ČR</b>	25/69	16/79	15/80	16/78	17/79	-	17/78
<b>Polsko</b>	36/59	30/55	30/53	-	29/57	25/71	30/63

Zdroj: CVVM SOÚ AV ČR, v.v.i., *Naše společnost* (05/2016; 03/2016; 02/2016; 01/2016; 12/2015; 9/2015); vždy cca 1000 respondentů starších 15 let, osobní rozhovor. Polsko – CBOS (05/2016; 04/2016; 03/2016; 01/2016; 12/2015; 9/2015)

Pozn.: Kategorie S (souhlas) je tvořena součtem odpovědí „rozhodně ano“ a „spíše ano“, kategorie N (nesouhlas) je tvořena součtem odpovědí „rozhodně ne“ a „spíše ne“.

<sup>7</sup> Znění otázky: „Velký počet uprchlíků z Blízkého východu a severní Afriky přišel většinou do jihoevropských zemí, které nejsou schopny zvládnout takové množství uprchlíků. Podle Vašeho názoru, měla by Česká republika přijmout některé z těchto uprchlíků přicházejících do EU?“



**Graf 8. Komparace názorů na přijetí uprchlíků z Ukrajiny ČR a Polsko (v %)<sup>8</sup>**

Zdroj: CVVM SOÚ AV ČR, v.v.i., *Naše společnost* (2. 5. – 16. 5. 2016), 1015 respondentů starších 15 let, osobní rozhovor; CVVM SOÚ AV ČR, v.v.i., *Naše společnost* (7. 3. – 14. 3. 2016), 1079 respondentů starších 15 let, osobní rozhovor; Polsko – CBOS (5. 5. – 12. 5. 2016), 1100 respondentů starších 18 let; Polsko – CBOS (30. 3. – 7. 4. 2016), 1034 respondentů starších 18 let.

Z hlediska časového vývoje vidíme, že názor české veřejnosti na přijetí uprchlíků z Ukrajiny je více stabilní než v Polsku. V ČR převažuje podíl lidí, kteří by tyto uprchlíky nepřijímali, oproti tomu v Polsku je vývoj o něco dynamičtější, přičemž vzrostl od září 2015 podíl lidí, kteří jsou jejich přijetí nakloněni. V současném šetření v ČR je pro přijetí uprchlíků z Ukrajiny 37 % dotázaných, oproti tomu 57 % občanů je proti jejich přijímání. V kontextu polské společnosti se kladně k přijetí ukrajinských uprchlíků vyjádřilo 57 % polských respondentů starších 18 let, proti bylo 37 % respondentů.

**Tabulka 3. Postoje k přijímání uprchlíků z Ukrajiny – časové srovnání (v %)**

	09/2015 S/N	12/2015 S/N	01/2016 S/N	02/2016 S/N	03/2016 S/N	04/2016 S/N	05/2016 S/N
<b>ČR</b>	43/49	43/48	43/49	40/54	37/55	-	37/57
<b>Polsko</b>	51/38	60/33	61/31	-	62/33	60/33	57/37

Zdroj: CVVM SOÚ AV ČR, v.v.i., *Naše společnost* (05/2016; 03/2016; 02/2016; 01/2016; 12/2015; 9/2015); vždy cca 1000 respondentů starších 15 let, osobní rozhovor. Polsko – CBOS (05/2016; 04/2016; 03/2016; 01/2016; 12/2015; 9/2015).

Pozn.: Kategorie S (souhlas) je tvořena součtem odpovědí „rozhodně ano“ a „spíše ano“, kategorie N (nesouhlas) je tvořena součtem odpovědí „rozhodně ne“ a „spíše ne“.

<sup>8</sup> Znění otázky: Konflikt na východní Ukrajině také způsobil nárůst počtu ukrajinských uprchlíků. Měla by Česká republika přijmout Ukrajince z oblastí postižených válečným konfliktem?“

Technické parametry výzkumu

Výzkum:	<i>Naše společnost, v16-05</i>
Realizátor:	<i>Centrum pro výzkum veřejného mínění, Sociologický ústav AV ČR, v.v.i.</i>
Projekt:	<i>Naše společnost – projekt kontinuálního výzkumu veřejného mínění CVVM SOÚ AV ČR, v.v.i.</i>
Termín terénního šetření:	<i>2. 5. - 16. 5. 2016</i>
Výběr respondentů:	<i>Kvótní výběr</i>
Kvóty:	<i>Kraj (oblasti NUTS 3), velikost místa bydliště, pohlaví, věk, vzdělání</i>
Zdroj dat pro kvótní výběr:	<i>Český statistický úřad</i>
Reprezentativita:	<i>Obyvatelstvo ČR ve věku od 15 let</i>
Počet dotázaných:	<i>1015</i>
Počet tazatelů:	<i>235</i>
Metoda sběru dat:	<i>Osobní rozhovor tazatele s respondentem- kombinace dotazování CAPI a PAPI</i>
Výzkumný nástroj:	<i>Standardizovaný dotazník</i>
Otázky:	<i>PM.11m; PM.203; PM.204; PM.205; PM.189m</i>
Zveřejněno dne:	<i>7. červen 2016</i>
Zpracoval:	<i>Martin Buchtík, Jarmila Pilecká</i>

**Autoři:**

**Martin Buchtík** pracuje jako analytik v Centru pro výzkum veřejného mínění v Sociologickém ústavu AV ČR, v.v.i.. Zabývá se formováním veřejného mínění, metodologií sociálně-vědního výzkumu, dále pak problematikou internetu a kyberprostoru a sociální soudržností. ([martin.buchtik@soc.cas.cz](mailto:martin.buchtik@soc.cas.cz); 210 310 593)

**Jarmila Pilecká** je analytička v Centru pro výzkum veřejného mínění v Sociologickém ústavu AV ČR, v.v.i.. Ve své vědecké činnosti se zaměřuje především na metodologii sociálně-vědního výzkumu, problematiku rodiny a internetu.

„Aktivita byla podpořena Strategii Akademie věd AV21 v rámci výzkumného programu "Globální konflikty a lokální souvislosti: kulturní a společenské výzvy".

**Slovníček pojmů:**

**Kvótní výběr** – napodobuje strukturu základního souboru (u nás je to obyvatelstvo České republiky starší 15 let) pomocí nastavení velikosti vybraných parametrů, tzv. kvót. Jinými slovy kvótní výběr je založen na stejném procentuálním zastoupení vybraných vlastností. Pro tvorbu kvót používáme údaje z Českého statistického úřadu. V našich výzkumech jsou stanoveny kvóty na pohlaví, věk, vzdělání, region a velikost obce. Vzorek je tedy vybrán tak, aby procentuální podíl např. mužů a žen ve vzorku odpovídal procentuálnímu podílu mužů a žen v každém kraji ČR. Podobně je zachován procentuální podíl obyvatel jednotlivých krajů ČR, občanů různých věkových kategorií, lidí s různým stupněm dosaženého vzdělání a z různě velkých obcí.

**Reprezentativní výběr** je takový výběr z celé populace, z jehož vlastností se dá platně usuzovat na vlastnosti celé populace. V našem případě to tedy znamená, že respondenti jsou vybráni tak, abychom zjištěné údaje mohli zobecnit na obyvatele České republiky starší 15 let.

**Centrum pro výzkum veřejného mínění (CVVM)** je výzkumným oddělením Sociologického ústavu AV ČR, v.v.i.. Jeho historie sahá do roku 1946, kdy jako součást Ministerstva informací začal fungovat Československý ústav pro výzkum veřejného mínění. Současné Centrum vzniklo v roce 2001 převedením svého předchůdce (IVVM) z Českého statistického úřadu do Sociologického ústavu AV ČR, v.v.i.. Včlenění do vědecké instituce zaručuje kvalitní odborné zázemí a kredit pracoviště; jako součást akademického prostředí musí CVVM SOÚ AV ČR, v.v.i., splňovat veškeré nároky a dosahovat tak té nejvyšší odborné úrovně.

Hlavní náplní práce oddělení je výzkumný projekt **Naše společnost**, v jehož rámci je prováděno deset šetření ročně. Jedná se o průzkum veřejného mínění na reprezentativním vzorku české populace od 15 let, kterého se vždy účastní přibližně 1000 respondentů. Omnibusová podoba dotazníku umožňuje pokrýt velkou šíři námětů, a do šetření jsou proto pravidelně řazena politická, ekonomická i další obecně společenská témata. Jsou využívány jak opakované otázky, které umožňují sledovat vývoj zkoumaných jevů, tak náměty nové, reagující na aktuální dění. Díky dlouhodobému a kontinuálnímu charakteru je tento vědecký projekt zkoumání veřejného mínění v České republice ojedinělý.