

## Tisková zpráva

### Daně z pohledu veřejného mínění – listopad 2016

- ⊙ Česká veřejnost se spíše kloní k názoru, že daně lidí s vysokými příjmy u nás jsou nízké, u lidí s průměrnými příjmy jsou daně vnímány nejčastěji jako přiměřené, ale poměrně často i jako vysoké a v případě lidí s nízkými příjmy převládá názor, že jejich daně jsou vysoké.
- ⊙ Více než tři pětiny Čechů se vyslovují pro progresivní zdanění příjmů, respektive po to, aby lidé s vyššími příjmy odváděli na daních vyšší procento ze svých příjmů než lidé s nižšími příjmy.
- ⊙ Jen necelá třetina veřejnosti daňový systém pokládá za pro sebe srozumitelný.

Zpracoval:

Jan Červenka

Centrum pro výzkum veřejného mínění, Sociologický ústav AV ČR, v.v.i.

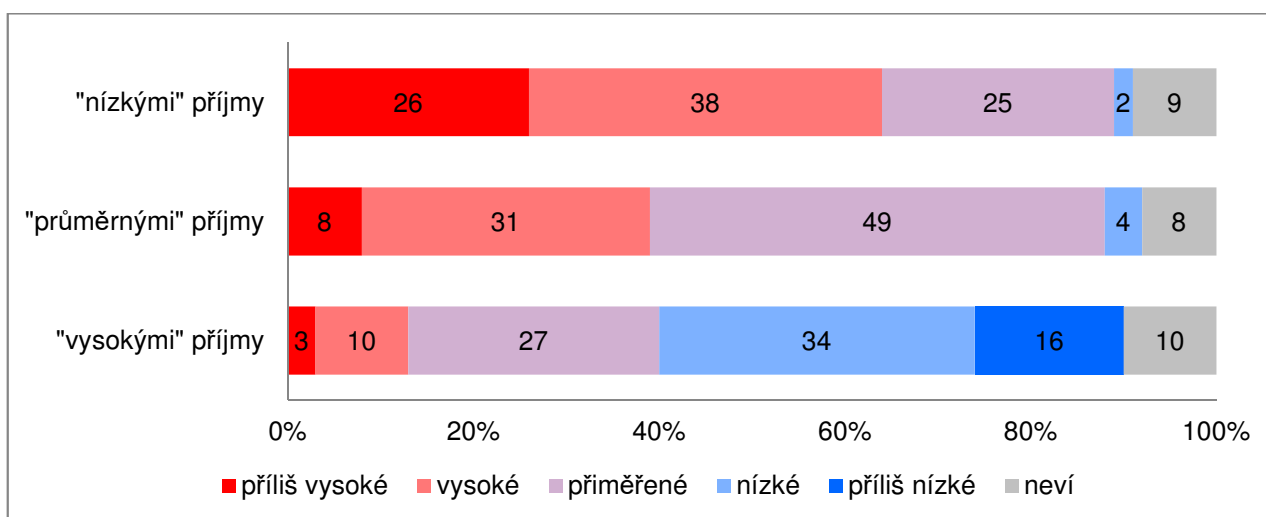
Tel.: 210 310 586; e-mail: jan.cervenka@soc.cas.cz



Listopadové šetření CVVM se v krátkosti dotklo progresivního zdaňování příjmů a složitosti daňového systému. Konkrétně zjišťovalo, co veřejnost soudí o výši daní, pokud jde o lidi s vysokými, s průměrnými a s nízkými příjmy.<sup>1</sup>

Z šetření vyplynulo, že jen 13 % občanů považuje daně lidí s **vysokými příjmy** u nás za vysoké, 27 % je označilo za přiměřené a 50 % za nízké, v tom 16 % za „příliš nízké“. Daně lidí s **průměrným příjmem** jsou přibližně dvěma pětinami (39 %) občanů hodnoceny jako vysoké a polovina (49 %) občanů je hodnotí jako přiměřené, za nízké je označila 4 % dotázaných. Daně lidí s **nízkým příjmem** vidí více než tři pětiny (64 %) občanů jako vysoké, rovná čtvrtina (25 %) je má za přiměřené a 2 % je pokládají za nízké. Z těchto celkových výsledků lze usoudit, že většina veřejnosti nepovažuje rozložení daňového břemene mezi jednotlivé příjmové skupiny obyvatelstva za příliš spravedlivé. Nadměrnou zátěž nesou podle převládajícího mínění lidé s nízkými příjmy, přičemž výše daní u skupiny lidí s vysokými příjmy je nejčastěji pokládána za nízkou (viz graf 1).

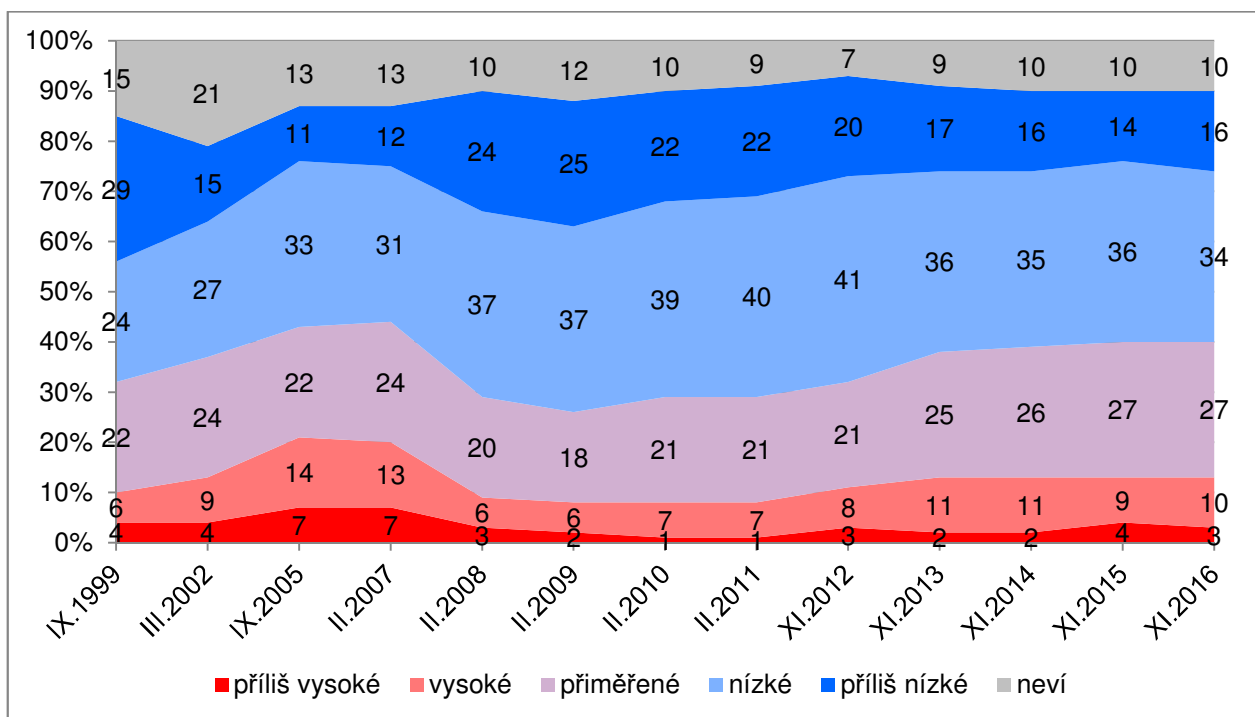
**Graf 1: Daně jsou, pokud jde o lidi s „nízkými“ / „průměrnými“ / „vysokými“ příjmy – listopad 2016 (%)**



Zdroj: CVVM SOÚ AV ČR, v.v.i., Naše společnost 7. – 16. 11. 2016, 1019 respondentů starších 15 let, osobní rozhovor.

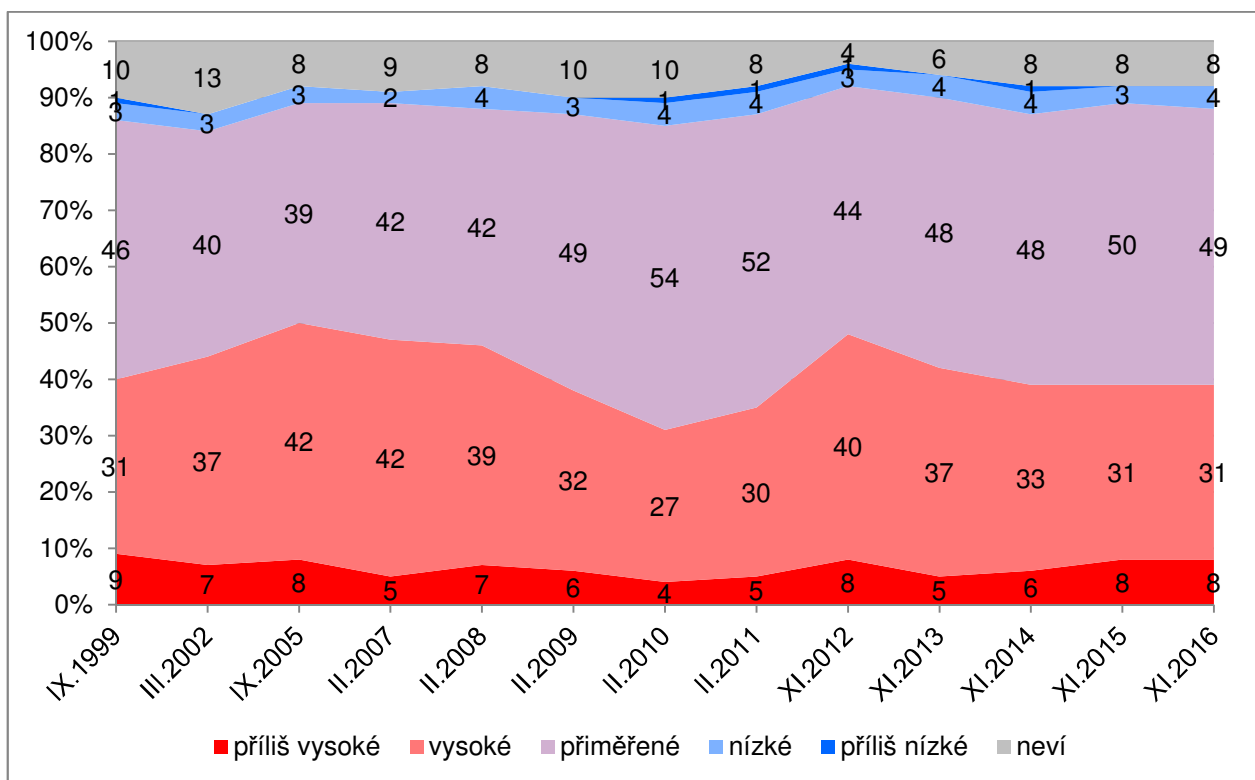
<sup>1</sup> Znění otázky: „Co si myslíte o výši daní v našem státě? Nejprve se zamyslete nad daněmi lidí s vysokými příjmy, pak lidí s průměrnými příjmy a nakonec nad daněmi lidí s nízkými příjmy. Jsou v současné době daně příliš vysoké, vysoké, přiměřené, nízké, nebo příliš nízké u lidí s vysokými příjmy, u lidí s průměrnými příjmy, u lidí s nízkými příjmy?“

**Graf 2a: Daně lidí s vysokými příjmy – časové srovnání (%)**



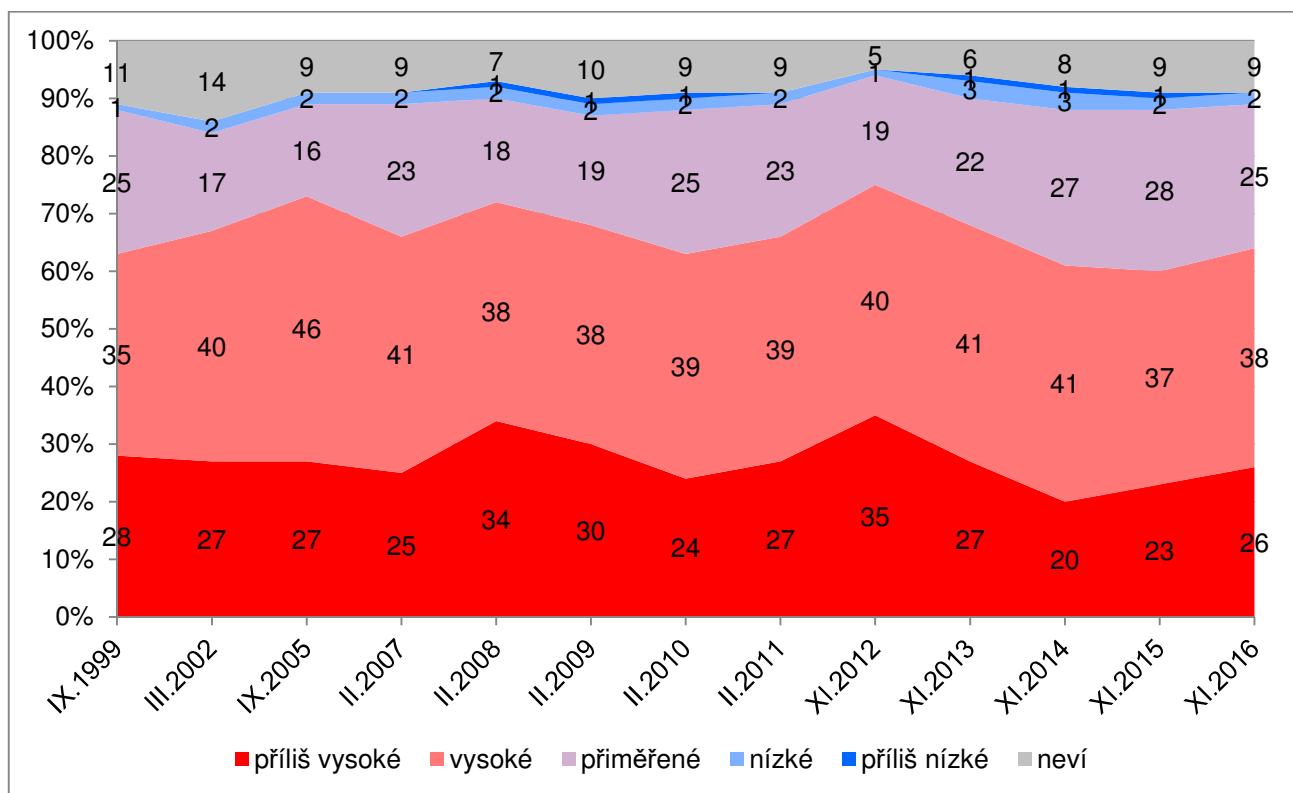
Zdroj: CVVM SOÚ AV ČR, v.v.i., Naše společnost.

**Graf 2b: Daně lidí s průměrnými příjmy – časové srovnání (%)**



Zdroj: CVVM SOÚ AV ČR, v.v.i., Naše společnost.

**Graf 2c: Daně lidí s nízkými příjmy – časové srovnání (%)**



Zdroj: CVVM SOÚ AV ČR, v.v.i., Naše společnost.

V porovnání s minulým šetřením z listopadu 2015 se o 4 procentní body zvýšil podíl těch, kdo zdanění lidí s nízkými příjmy pokládají za vysoké (v součtu podílů „vysoké“ + „příliš vysoké“). Ostatní postoje ke zdanění se statisticky významně neposunuly. V delším časovém horizontu můžeme vidět, že v minulosti bylo přesvědčení o tom, že daně lidí s nízkým příjmem jsou příliš vysoké, obvykle častější, přičemž maxima 75 % dosáhlo v roce 2012 a blízko k němu bylo i v letech 2005 (73 %) či 2008 (72 %). Naopak minimálních hodnot podíl těch, kdo daně lidí s nízkým příjmem pokládají za vysoké, dosahoval v posledních dvou letech, tj. 2014 (61 %) a 2015 (60 %). V případě zdanění lidí s průměrným příjmem se podíl těch, kdo tyto daně pokládají za vysoké, v posledních letech nemění a zůstává přibližně uprostřed intervalu mezi svým minimem z roku 2010 (31 %) a maximem z roku 2005 (50 %), k němuž se výrazně přiblížil ještě rok 2012 (48 %). V případě zdanění lidí s vysokými příjmy pak od roku 2009 docházelo k pozvolnému poklesu podílu těch, kdo toto zdanění pokládají za nízké (v uvedeném období proti aktuálnímu výzkumu tento podíl poklesl o 12 procentních bodů). V letech 2005 a 2007 byl naopak v porovnání s dneškem poněkud vyšší podíl těch, kdo zdanění lidí s vysokým příjmem pokládali za vysoké (o 8 procentních bodů v roce 2005 s o 7 procentních bodů v roce 2007).

Analýza podle jednotlivých sociodemografických a jiných třídících znaků podle očekávání ukázala, že zdanění lidí **s vysokými příjmy** za vysoké nebo přiměřené častěji označují lidé s vyšším příjmem či s dobrou životní úrovní domácnosti, absolventi vysokých škol, z hlediska politické orientace lidé nehlásící se k politické levici a podle stranických preferencí voliči ODS nebo TOP 09. V těchto skupinách se zároveň méně často vyskytoval názor, že by tyto daně byly nízké, což naopak relativně častěji vyjadřovali respondenti s nižším příjmem či špatnou životní úrovní, nezaměstnaní a lidé řadící se na pravolevé politické škále jednoznačně na levici.

Zdanění lidí **s průměrnými příjmy** jako přiměřené častěji hodnotí absolventi vysokých škol, dotázaní s dobrou životní úrovní a voliči ANO. Za vysoké je pokládají ve zvýšené míře dotázaní se špatnou životní úrovní a ti, kdo se hlásí k pravému středu. Jako nízké je častěji vnímají nevoliči bez preferované strany a ti, kdo se jednoznačně hlásí k levici.

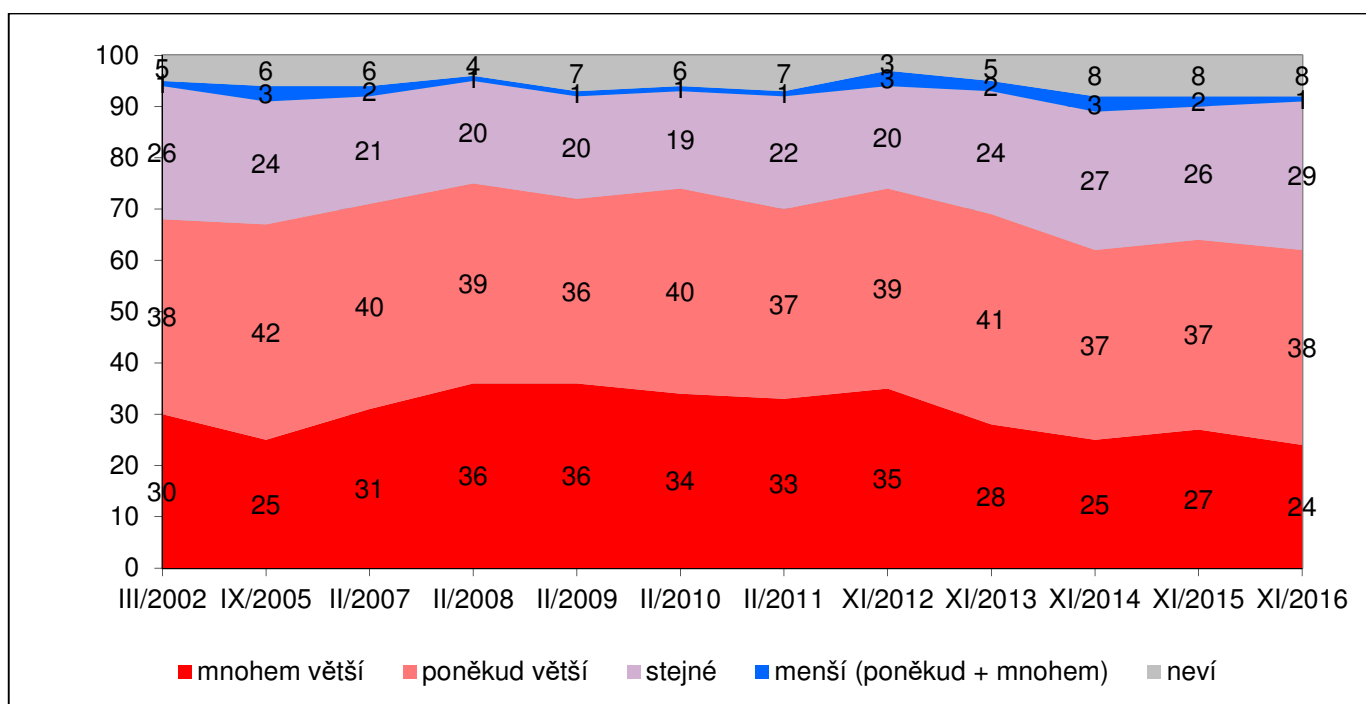
Častěji za přiměřené nebo nízké, případně méně často za vysoké zdanění lidí s **nízkým příjmem** označovali absolventi vysokých škol, dotázaní s dobrou životní úrovní vlastní domácnosti, vyšší odborní nebo vedoucí pracovníci, lidé řadící se na pravolevé politické škále k pravici a voliči ANO či TOP 09. Méně často jako přiměřené a častěji za vysoké označovali zdanění lidí s nízkým příjmem vyučení bez maturity, dotázaní se špatnou životní úrovní, nezaměstnaní a ti, kdo se politicky řadí jednoznačně na levíci.

V šetření byla všem respondentům také položena otázka sledující postoj k progresivnímu zdaňování osobních příjmů: „Lidé platí daně ve výši určitého procenta ze svých příjmů. Myslíte si, že v porovnání s lidmi s nízkými příjmy by měli lidé s vysokými příjmy odvádět na daních mnohem větší procento ze svých příjmů, poněkud větší procento ze svých příjmů, stejné procento, jako lidé s nízkými příjmy, poněkud menší procento ze svých příjmů, nebo mnohem menší procento ze svých příjmů?“

Výsledky v grafu 3 ukazují, že u české veřejnosti převládá postoj představující podporu více či méně progresivního zdaňování osobních příjmů. Celkem 62 % dotázaných soudí, že by procento odvedené na daních u lidí s vysokými příjmy mělo být vyšší než u lidí s nízkými příjmy, přičemž 24 % dokonce uvedlo, že by mělo být „mnohem vyšší“. 29 % respondentů se vyslovilo pro zdaňování stejnou sazbou bez ohledu na výši příjmu a jen malá část (1 %) dotázaných uváděla, že by lidé s vyššími příjmy měli na daních odvádět relativně menší část z nich v porovnání s těmi, kdo mají nízký příjem.

Jak je zřejmé z grafu, oproti poslednímu výzkumu z listopadu 2015 se názory na to, zda by sazba daně u lidí s vysokými příjmy měla být větší než u lidí s nízkými příjmy, statisticky významně neposunuly. V dlouhodobém srovnání je aktuální podpora progresivnímu zdanění příjmů poněkud nižší, než obvykle bývala, přičemž oproti roků 2010 a 2012 se snížila o dvanáct procentních bodů.

**Graf 3: Jaké by mělo být procento daně z příjmu u lidí s vysokými příjmy oproti lidem s nízkým příjmem? (%)**



Pozn.: Procenta ve sloupci, dopočet do 100 % tvoří odpovědi „neví“.

Zdroj: CVVM SOÚ AV ČR, v.v.i., Naše společnost 7. – 16. 11. 2016, 1019 respondentů starších 15 let, osobní rozhovor.

Analýza podle jednotlivých třídicích znaků ukázala, že názor, že lidé s vysokými příjmy by měli odvádět stejné procento příjmu na daních jako lidé s nižšími příjmy, roste spolu se zvyšujícím se stupněm dokončeného vzdělání,

s rostoucím příjmem, se zlepšujícím se hodnocením životní úrovně domácnosti a s posunem od levice k pravici na pravolevé škále politické orientace. Vyšší podporu progresivnímu zdanění vyjadřují nezaměstnaní a voliči KSČM.

Kromě otázek, které se týkaly daňové progrese, listopadové šetření zjišťovalo, zda lidé podle svého vlastního mínění rozumí či nerozumí současnému daňovému systému v České republice.<sup>2</sup>

Podle výsledků zachycených v tabulce 1 daňovému systému nerozumí přibližně tři pětiny (61 %) občanů, zatímco necelá třetina (31 %) jej podle vlastního vyjádření chápe. Oproti předchozímu šetření z listopadu 2015 se rozložení odpovědí na danou otázku nezměnilo a velmi podobné výsledky jsme rovněž zaznamenali ve všech výzkumech realizovaných od roku 2007

Míra deklarovaného porozumění daňové soustavě se zvyšuje společně se vzděláním respondenta a také s rostoucí životní úrovní jeho domácnosti a příjmem. Relativně vyšší podíly těch, kdo daňové soustavě podle svého mínění rozumějí, šetření ukázalo mezi podnikateli, vysoce kvalifikovanými odbornými nebo řídicími pracovníky, voliči ANO a mezi těmi, kdo se řadí jednoznačně k pravici. Menší míru porozumění daňovému systému naopak deklarují mladí lidé ve věku 15 až 19 let, studenti, nezaměstnaní, lidé, kteří se nedokážou zařadit na pravolevé škále politické orientace, a nevoliči bez preferované strany.

**Tabulka 1: Rozumí systému daní (%)**

	II/07	II/08	II/09	II/10	II/11	XI/12	XI/13	XI/14	XI/15	XI/16
rozhodně ano	3	5	3	4	3	4	3	3	5	3
spíše ano	25	27	27	29	29	29	26	27	26	28
spíše ne	42	41	40	39	42	39	41	43	37	39
rozhodně ne	22	20	22	21	19	23	24	21	24	22
neví	8	7	8	7	7	5	6	6	8	8

Pozn.: Procenta ve sloupci.

Zdroj: CVVM SOÚ AV ČR, v.v.i., Naše společnost 7. – 16. 11. 2016, 1019 respondentů starších 15 let, osobní rozhovor.

<sup>2</sup> Znění otázky: „Řekl byste, že našemu systému daní rozumíte? Rozhodně ano, spíše ano, spíše ne, rozhodně ne, nebo nevíte, nemáte na tuto věc názor?“

---

## Technické parametry výzkumu

<i>Výzkum:</i>	<i>Naše společnost, v16-11</i>
<i>Realizátor:</i>	<i>Centrum pro výzkum veřejného mínění, Sociologický ústav AV ČR, v.v.i.</i>
<i>Projekt:</i>	<i>Naše společnost – projekt kontinuálního výzkumu veřejného mínění CVVM SOÚ AV ČR, v.v.i.</i>
<i>Termín terénního šetření:</i>	<i>7. - 16. 11. 2016</i>
<i>Výběr respondentů:</i>	<i>Kvótní výběr</i>
<i>Kvóty:</i>	<i>Kraj (oblasti NUTS 3), velikost místa bydliště, pohlaví, věk, vzdělání</i>
<i>Zdroj dat pro kvótní výběr:</i>	<i>Český statistický úřad</i>
<i>Reprezentativita:</i>	<i>Obyvatelstvo ČR ve věku od 15 let</i>
<i>Počet dotázaných:</i>	<i>1019</i>
<i>Počet tazatelů:</i>	<i>256</i>
<i>Metoda sběru dat:</i>	<i>Osobní rozhovor tazatele s respondentem - kombinace dotazování CAPI a PAPI</i>
<i>Výzkumný nástroj:</i>	<i>Standardizovaný dotazník</i>
<i>Otázky:</i>	<i>EV.1, EU.15a, EV.31</i>
<i>Kód tiskové zprávy:</i>	<i>ev170109</i>
<i>Zveřejněno dne:</i>	<i>9. ledna 2017</i>
<i>Zpracoval:</i>	<i>Jan Červenka</i>

---

## Slovníček pojmů:

Kvótní výběr – napodobuje strukturu základního souboru (u nás je to obyvatelstvo České republiky starší 15 let) pomocí nastavení velikosti vybraných parametrů, tzv. kvót. Jinými slovy kvótní výběr je založen na stejném procentuálním zastoupení vybraných vlastností. Pro tvorbu kvót používáme údaje z Českého statistického úřadu. V našich výzkumech jsou stanoveny kvóty na pohlaví, věk, vzdělání, region a velikost obce. Vzorek je tedy vybrán tak, aby procentuální podíl např. mužů a žen ve vzorku odpovídal procentuálnímu podílu mužů a žen v každém kraji ČR. Podobně je zachován procentuální podíl obyvatel jednotlivých krajů ČR, občanů různých věkových kategorií, lidí s různým stupněm dosaženého vzdělání a z různých velkých obcí.

Reprezentativní výběr je takový výběr z celé populace, z jehož vlastností se dá platně usuzovat na vlastnosti celé populace. V našem případě to tedy znamená, že respondenti jsou vybráni tak, abychom zjištěné údaje mohli zobecnit na obyvatele České republiky starší 15 let.

---

Centrum pro výzkum veřejného mínění (CVVM) je výzkumným oddělením Sociologického ústavu AV ČR, v.v.i.. Jeho historie sahá do roku 1946, kdy jako součást Ministerstva informací začal fungovat Československý ústav pro výzkum veřejného mínění. Současné Centrum vzniklo v roce 2001 převedením svého předchůdce (IVVM) z Českého statistického úřadu do Sociologického ústavu AV ČR, v.v.i.. Včlenění do vědecké instituce zaručuje kvalitní odborné zázemí a kredit pracoviště; jako součást akademického prostředí musí CVVM SOÚ AV ČR, v.v.i., splňovat veškeré nároky a dosahovat tak té nejvyšší odborné úrovně. Hlavní náplní práce oddělení je výzkumný projekt Naše společnost, v jehož rámci je prováděno deset šetření ročně. Jedná se o průzkum veřejného mínění na reprezentativním vzorku české populace od 15 let, kterého se vždy účastní přibližně 1000 respondentů. Omnibusová podoba dotazníku umožňuje pokrýt velkou šíři námětů, a do šetření jsou proto pravidelně řazena politická, ekonomická i další obecně společenská témata. Jsou využívány jak opakované otázky, které umožňují sledovat vývoj zkoumaných jevů, tak náměty nové, reagující na aktuální dění. Díky dlouhodobému a kontinuálnímu charakteru je tento vědecký projekt zkoumání veřejného mínění v České republice ojedinělý. |

---