

ARCHEOLOGICKÝ ÚSTAV AKADEMIE VĚD ČESKÉ REPUBLIKY V BRNĚ

PŘEHLED VÝZKUMŮ

57-1



Brno 2016

PŘEHLED VÝZKUMŮ

57-1

PŘEHLED VÝZKUMŮ

Recenzovaný časopis
Peer-reviewed journal

Ročník 57
Volume 57

Číslo 1
Issue 1

Předseda redakční rady Head of editorial board	Pavel Kouřil
Redakční rada Editorial board	Herwig Friesinger, Václav Furmánek, Janusz K. Kozłowski, Alexander Ruttkay, Jiří A. Svoboda, Jaroslav Tejral, Ladislav Veliačik
Odpovědný redaktor Editor in chief	Petr Škrdla
Výkonná redakce Assistant Editors	Hedvika Břínková, Jiří Juchelka, Šárka Krupičková, Olga Lečbychová, Zuzana Loskotová, Ladislav Nejman, Rudolf Procházka, Stanislav Stuchlík, Lubomír Šebela
Technická redakce, sazba Executive Editors, Typography	Barbora Tesařová
Software Software	Adobe InDesign CC
Fotografie na obálce Cover Photography	Zelená Hora (okr. Vyškov). Starobronzový kamenný segment. Zelená Hora (Vyškov District). Early Bronze Age stone segment.
Adresa redakce Address	Archeologický ústav AV ČR, Brno, v. v. i. Čechyňská 363/19 602 00 Brno IČ: 68081758 E-mail: pv@arub.cz Internet: http://www.arub.cz/prehled-vyzkumu.html
Tisk Print	Azu design, s. r. o. Bayerova 805/40 602 00 Brno

ISSN 1211-7250
MK ČR E 18648

Vychází dvakrát ročně
Vydáno v Brně roku 2016
Náklad 400 ks

Časopis je uveden na Seznamu neimpaktovaných recenzovaných periodik vydávaných v ČR.
Copyright ©2016 Archeologický ústav AV ČR, Brno, v. v. i., and the authors.

EDITORIAL

Vážení přispěvatelé a čtenáři časopisu Přehled výzkumů. V letošním roce uběhlo 60 let od rozhodnutí pracovníků Ústavu referovat o svých výzkumech ve vlastním odborném časopise (viz příloha). První číslo Přehledu výzkumů shrnulo výzkumy provedené ve výzkumné sezóně 1956. Od tohoto roku časopis pravidelně předkládá souhrny výzkumů provedené v jednotlivých výzkumných sezónách. Postupem času došlo k posunu od čistě informačního souhrnu provedených výzkumů k plnohodnotnému vědeckému časopisu, který předkládá i studie a krátké články k aktuálním otázkám oboru se zaměřením nejen na moravskou prehistorii, ale i na její širší souvislosti. V současné době je časopis veden v evropské databázi ERIH a je na seznamu recenzovaných periodik vydávaných v České republice. Čtenářům je k dispozici nejen v tištěné podobě, ale taktéž volně na internetu v tiskové kvalitě (open access journal). Nezbývá než poděkovat všem redaktorům, kteří se na tvorbě časopisu v průběhu let podíleli, všem přispěvatelům a časopisu popřát nejen aby se v současné vědecké produkci neztratil, ale aby se dále zkvalitňoval a v neposlední řadě spoustu dalších čísel a spokojených čtenářů.

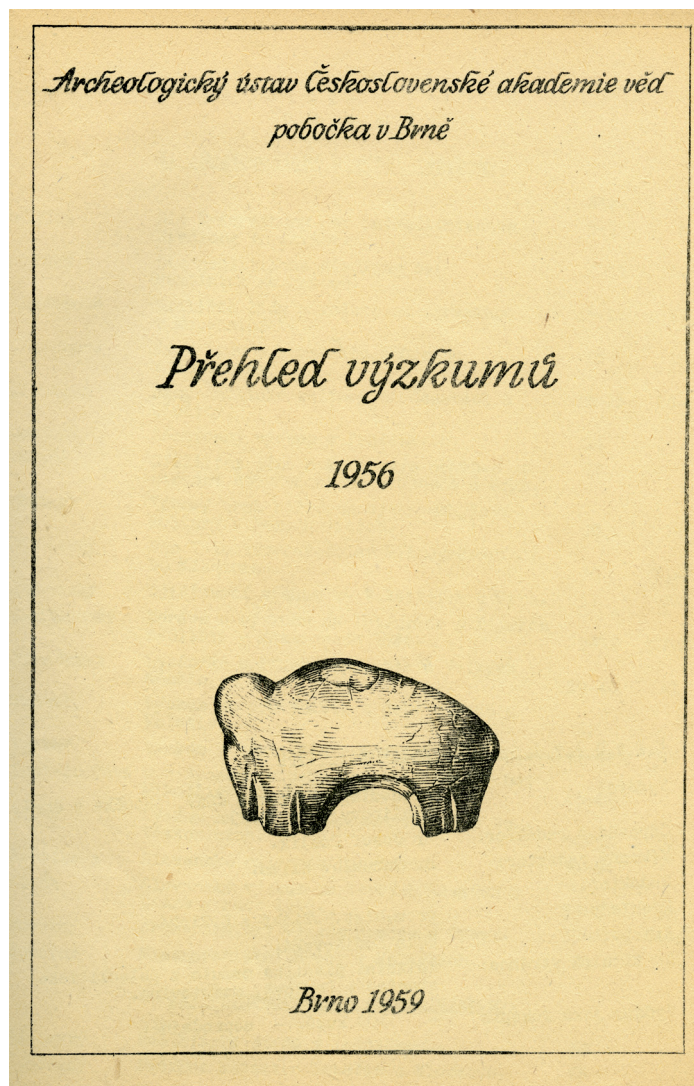
V Brně, 7. června 2016, redakce

Dear contributors and readers of Přehled výzkumů. Sixty years ago employees of our Institute founded a journal where they could publish their own research results (see attachment). The first issue of Přehled výzkumů summarized research conducted during 1956. Since the inaugural issue the journal regularly publishes research summaries for each field season. Over time the journal content widened its scope from research summaries to becoming a well-rounded scientific journal that also presents studies and articles addressing topical research questions, while focusing not only on Moravian prehistory, but also the wider context. The journal is currently listed on the ERIH European database and is also on the list of reviewed periodicals published in the Czech Republic. It is available to its readers in printed form as well as electronically as an open access journal. We would like to express our gratitude to all the editorial staff who participated in its production over the years and to all the contributors. We wish it all the best in the future, we trust it will continue its track record of continual improvement with many future issues and satisfied readers.

Brno, 7th June, editorial board

Sehr geehrte Mitwirkende und Leser der Zeitschrift Přehled výzkumů (Forschungsüberblick). In diesem Jahr sind 60 Jahre vergangen, seit die Mitarbeiter des Instituts entschieden haben, ihre Forschungsarbeiten in einer eigenen Fachzeitschrift zu veröffentlichen (vgl. Anlage). Die erste Ausgabe des Forschungsüberblicks brachte eine Zusammenfassung der in der Forschungssaison 1956 erfolgten Forschungsarbeiten. Seit diesem Jahr bringt die Zeitschrift regelmäßig Resümees der in den jeweiligen Forschungssaisonen durchgeführten Forschungen. Sukzessive entwickelte sich die Zeitschrift von einem rein informativen Überblick der erfolgten Forschungsarbeiten zu einer vollwertigen wissenschaftlichen Zeitschrift, die u.a. auch Studien und kurze Artikel zu aktuellen Fragen im Bereich vorlegt, die nicht nur auf die mährische Vorgeschichte, sondern auch auf ihre breiteren Zusammenhänge fokussiert sind. Die Zeitschrift ist heute in der europäischen Datenbank ERIH registriert und steht auf der Liste der rezensierten in der Tschechischen Republik herausgegebenen Periodika. Den Lesern steht sie nicht nur in gedruckter Form, sondern frei im Internet in Druckqualität (open access journal) zur Verfügung. Bleibt nur allen Redakteuren, die an der Schaffung der Zeitschrift im Verlauf der Jahre beteiligt waren, Dank auszusprechen und allen Mitwirkenden sowie der Zeitschrift zu wünschen, in der gegenwärtigen wissenschaftlichen Produktion nicht unter zu gehen, sondern im Gegenteil, noch besser zu werden, und nicht zuletzt viele weitere Ausgaben und zufriedene Leser.

Brno, 7. Juni 2016, die Redaktion



Ediční činnost

Pobočka ústavu v Brně zařazuje do své zprávy poprvé také ediční činnost. Vyvinula se z popudu vědeckých pracovníků ústavu jako skutečná potřeba a odpověď na tíživou otázku, která je v různých souvislostech zaměstnávala již delší dobu.

Podíváme-li se zpětně na naši archeologickou produkci, vidíme, že AR – původně rychle informující časopis o výzkumné činnosti, jež nahradil „Zprávy ústavů“ – se povznesl nad tento prostý cíl. AR se stal odborným časopisem přinášejícím též vážnou problematiku, přehledy o výzkumech v cizích státech, s dalšími speciálně zaměřenými rubrikami.

Část původního poslání AR nahrazovaly po několik let Liblické sborníky s přehledem všech výzkumů. Neudržely rovněž tuto náplň, neboť nebylo dost dobře možno obsáhnout s rozrůstajícími se výzkumy všechny akce. V posledních letech se v soulase s programem pravidelných konferencí v Liblicích omezily proto jen na výběrové zprávy a referáty s hlubším zaměřením.

Vyšli jsme tedy z potřeby podchytit veškeré práce provedené brněnskou pobočkou v jednom roce v – Přehledech výzkumů. Mají proto předně svůj význam pro archiv nálezových zpráv. Uveřejňují resumé skutečně všech výzkumů soustavných, zjišťovacích i záchranné akce. Přinášejí i kresebné tabulky s materiálem, plánky a cizojazyčný resumé. Mají tedy též jistou odbornou hodnotu nejen pro archiv a ostatní pracovníky domácí, ale i badatele zahraniční. Z tohoto důvodu představují též značný přínos pro knihovnu pobočky, která tak získává možnost výměny publikací, jež až dosud chyběla.

...

„Přehled výzkumů“ bude pobočka vydávat pravidelně každý rok a uvažuje se i o jiné, odborně vydávané řadě (Fontés, Materiály). Ediční činností sleduje pobočka dosáhnouti vydávání vlastního samostatného časopisu, v němž by její pracovníci měli takové možnosti publikační, jako jejich kolegové na všech ostatních archeologických pracovištích. ...

Obsah

Studie a krátké články Case Studies and Short Articles Studien und kurze Artikel

9

Petr Škrdla, Tereza Rychtaříková, Ladislav Nejman, Jaroslav Bartík, Alena Hrušková, Jan Krása
Ořechov IV: Nová lokalita bohunicienů nad údolím Bobravy

11

Jiří Svoboda, Martin Novák, Sandra Sázelová

Pavlov I. Předběžné výsledky výzkumu v letech 2013 – 2015

33

Jaroslav Bartík, Milan Vokáč, Martin Kuča, Alžběta Čerevková, Lubomír Prokeš, Miriam Nývtová Fišáková
**Sídlště kultury s moravskou malovanou keramikou u Slavíkovice a jeho postavení
v kontextu západní periferie lengyelské oikumeny na Moravě**

59

Lubomír Šebela

**Kulturní proměny na přelomu doby kamenné a bronzové na Moravě a mimo ni
ve světle kamenné štípané industrie**

87

Jaroslav Tejral

**Nochmals zum archäologischen Niederschlag der frühen Völkerwanderungszeit
in Nordprovinzen des römischen Reiches**

123

Přehled výzkumů na Moravě a ve Slezsku 2015 Overview of Excavations in Moravia and Silesia 2015 Übersicht den Grabungen in Mähren und Schlesien 2015

149

Paleolit, Paleolithic, Paläolithikum 151

Brno (k. ú. Líšeň, okr. Brno-město)	151
Brno (k. ú. Maloměřice, okr. Brno-město)	152
Klentnice (okr. Břeclav)	153
Kojatín (okr. Třebíč)	153
Olšovec (okr. Přerov)	154
Pavlov (okr. Břeclav)	154
Tvarožná (okr. Brno-venkov)	156

Neolit, Neolithic, Neolithikum 159

Bílov (okr. Nový Jičín)	159
Bohutice (okr. Znojmo)	159
Bučovice (okr. Vyškov)	159
Dambořice (okr. Hodonín)	160
Dolany (k. ú. Dolany u Olomouce, okr. Olomouc)	160
Jinačovice (okr. Brno-venkov)	160
Kelč (k. ú. Nemětice, okr. Vsetín)	161
Kobeřice (k. ú. Kobeřice ve Slezsku, okr. Opava)	161
Kojatín (okr. Třebíč)	162
Kyjovice (okr. Znojmo)	163
Lipůvka (okr. Blansko)	164
Luděřov (okr. Olomouc)	165
Luleč (okr. Vyškov)	165

Milovice (k. ú. Milovice u Mikulova, okr. Břeclav)	165
Modřice (okr. Brno-venkov)	166
Moravičany (okr. Šumperk)	166
Moravské Knínice (okr. Brno-venkov)	167
Neslovice (okr. Brno-venkov)	167
Ochoz u Brna (okr. Brno-venkov)	168
Olomouc (k. ú. Povel, okr. Olomouc)	168
Ostrožská Lhota (okr. Uherské Hradiště)	170
Podivín (okr. Břeclav)	170
Podivín (okr. Břeclav)	171
Podolí (k. ú. Podolí u Přerova, okr. Přerov)	171
Popůvky (k. ú. Popůvky u Brna, okr. Brno-venkov)	172
Postřelmov (okr. Šumperk)	173
Pozořice (okr. Brno-venkov)	174
Pravčice (okr. Kroměříž)	174
Prostějov (k. ú. Vrahovice, okr. Prostějov)	174
Přerov (okr. Přerov)	175
Radslavice (k. ú. Radslavice u Přerova, okr. Přerov)	175
Rozdrojovice (okr. Brno-venkov)	176
Skržice (okr. Kroměříž)	176
Sivice (okr. Brno-venkov)	176
Studénka (k. ú. Butovice, okr. Nový Jičín)	176
Šelešovice (okr. Kroměříž)	177
Třebíč (okr. Třebíč)	178
Uničov (okr. Olomouc)	178
Višňové (okr. Znojmo)	180
Zlín (k. ú. Malenovice u Zlína, okr. Zlín)	181

Eneolit, Eneolithic, Äneolithikum. 183

Babice (k. ú. Babice u Šternberka, okr. Olomouc)	183
Brodek u Prostějova (okr. Prostějov)	183
Dambořice (okr. Hodonín)	185
Dolany (k. ú. Dolany u Olomouce, okr. Olomouc)	185
Držovice (k. ú. Držovice na Moravě, okr. Prostějov)	186
Dub nad Moravou (okr. Olomouc)	188
Fryšták (k. ú. Dolní Ves, okr. Zlín)	188
Chvalkov-Lísky (k. ú. Lísky, okr. Kroměříž)	189
Ivančice (k. ú. Budkovice, okr. Brno-venkov)	189
Kobeřice (k. ú. Kobeřice ve Slezsku, okr. Opava)	190
Laškov (k. ú. Krakovec na Moravě, okr. Prostějov)	190
Měrovice nad Hanou (okr. Přerov)	191
Mikulov (k. ú. Mikulov na Moravě, okr. Břeclav)	191
Modřice (okr. Brno-venkov)	191
Moravičany (okr. Šumperk)	192
Olomouc (k. ú. Povel, okr. Olomouc)	192
Olšany u Prostějova (okr. Prostějov)	193
Opava (k. ú. Kylešovice, okr. Opava)	194
Podivín (okr. Břeclav)	194
Podivín (okr. Břeclav)	195
Popůvky (k. ú. Popůvky u Brna, okr. Brno-venkov)	195
Přerov (k. ú. Kozlovice u Přerova, okr. Přerov)	195
Raková u Konice (okr. Prostějov)	196
Senička (okr. Olomouc)	196
Slatinice (k. ú. Slatinice na Hané, okr. Olomouc)	198
Stavenice (okr. Šumperk)	198
Těšetice (k. ú. Těšetice u Olomouce, okr. Olomouc)	198
Újezd u Brna (okr. Brno-venkov)	199
Uničov (okr. Olomouc)	199

Úsov (k. ú. Úsov-město, okr. Šumperk)	199
Velká Bystřice (okr. Olomouc)	200
Všechovice (k. ú. Všechovice u Tišnova, okr. Brno-venkov)	200
Znojmo (k. ú. Znojmo-město, okr. Znojmo)	200
Doba bronzová, Bronze Age, Bronzezeit.	203
Blučina (okr. Brno-venkov)	203
Branišovice (okr. Brno-venkov)	203
Brno (k. ú. Bystřec, okr. Brno-město)	204
Brno (k. ú. Horní Heršpice, okr. Brno-město)	204
Bučovice (okr. Vyškov)	205
Dambořice (okr. Hodonín)	205
Dolany (okr. Olomouc)	206
Horní Němčí (okr. Uherské Hradiště)	206
Drahanovice (okr. Olomouc)	208
Drnholec (okr. Břeclav)	208
Ivanovice na Hané (okr. Vyškov)	209
Ivanovice na Hané (okr. Vyškov)	209
Javorník (k. ú. Bílý Potok, okr. Jeseník)	210
Klentnice (okr. Břeclav)	210
Kobeřice (okr. Opava)	211
Komořany (k. ú. Komořany na Moravě, okr. Vyškov)	212
Koválovice-Osíčany (k. ú. Koválovice u Tištiny, okr. Prostějov)	213
Litovel (okr. Olomouc)	213
Litovel (k. ú. Nasobůrky, okr. Olomouc)	215
Mackovice (okr. Znojmo)	215
Malešovice (okr. Brno-venkov)	216
Mikulovice (k. ú. Mikulovice u Znojma, okr. Znojmo)	216
Milovice (k. ú. Milovice u Mikulova, okr. Břeclav)	217
Modřice (okr. Brno-venkov)	217
Modřice (okr. Brno-venkov)	218
Moravičany (okr. Šumperk)	218
Moravský Krumlov (k. ú. Rokytná, okr. Znojmo)	219
Náměšš na Hané (okr. Olomouc)	220
Novosedly (k. ú. Novosedly na Moravě, okr. Břeclav)	220
Olomouc (k. ú. Povel, okr. Olomouc)	222
Otrokovice (k. ú. Kvítkovice u Otrokovic, okr. Zlín)	222
Podivín (okr. Břeclav)	223
Podivín (okr. Břeclav)	223
Podmolí (okr. Znojmo)	224
Podolí (k. ú. Podolí u Brna, okr. Brno-venkov)	225
Police (okr. Šumperk)	226
Popůvky (k. ú. Popůvky u Brna, okr. Brno-venkov)	227
Prostějov (okr. Prostějov)	227
Prostějov (k. ú. Čechovice u Prostějova, okr. Prostějov)	228
Prostějov (k. ú. Krasice, okr. Prostějov)	228
Racková (okr. Zlín)	229
Roštín (okr. Kroměříž)	229
Sudoměřice (okr. Hodonín)	229
Šelešovice (okr. Kroměříž)	229
Šumice (okr. Brno-venkov)	230
Těšetice (k. ú. Těšetice u Znojma, okr. Znojmo)	230
Uherský Brod (okr. Uherské Hradiště)	231
Újezd u Brna (okr. Brno-venkov)	231
Uničov (okr. Olomouc)	231
Valašské Meziříčí (k. ú. Bynina, okr. Vsetín)	231
Velké Opatovice (okr. Blansko)	232
Viničné Šumice (okr. Brno-venkov)	233

Vlasatice (okr. Brno-venkov)	233
Vřesovice (k. ú. Vřesovice u Prostějova, okr. Prostějov)	234
Zlín (k. ú. Malenovice u Zlína, okr. Zlín)	236
Žalkovice (okr. Kroměříž)	236

Doba železná, Iron Age, Eisenzeit. 237

Břeclav (okr. Břeclav)	237
Břestek (okr. Uherské Hradiště)	237
Dambořice (okr. Hodonín)	238
Horní Dunajovice (okr. Znojmo)	238
Hulín (okr. Kroměříž)	238
Ivanovice na Hané (okr. Vyškov)	239
Litovel (k. ú. Nasobůrky, okr. Olomouc)	239
Milovice (k. ú. Milovice u Mikulova, okr. Břeclav)	240
Modřice (okr. Brno-venkov)	240
Moravičany (okr. Šumperk)	241
Náměšť na Hané (okr. Olomouc)	241
Podivín (okr. Břeclav)	241
Podmolí (okr. Znojmo)	242
Pozořice (okr. Brno-venkov)	242
Pravčice (okr. Kroměříž)	242
Prostějov (k. ú. Čechovice u Prostějova, okr. Prostějov)	243
Prostějov (k. ú. Krasice, okr. Prostějov)	243
Slatinice (k. ú. Slatinice na Hané, okr. Olomouc)	243
Újezd u Brna (okr. Brno-venkov)	244
Uničov (okr. Olomouc)	244
Zlín (k. ú. Malenovice u Zlína, okr. Zlín)	245

**Doba římská a doba stěhování národů, Roman Age and Migration Period,
Römische Kaiserzeit und Völkerwanderungszeit 247**

Drnholec (okr. Břeclav)	247
Držovice (k. ú. Držovice na Moravě, okr. Prostějov)	247
Ivanovice na Hané (okr. Vyškov)	248
Klentnice (okr. Břeclav)	248
Loštice (okr. Šumperk)	248
Milovice (k. ú. Milovice u Mikulova, okr. Břeclav)	249
Moravany (k. ú. Moravany u Brna, okr. Brno-venkov)	250
Moravičany (okr. Šumperk)	250
Opava (k. ú. Komárov u Opavy, okr. Opava)	251
Podivín (okr. Břeclav)	251
Podivín (okr. Břeclav)	251
Příkazy (okr. Olomouc)	251
Sudoměřice (okr. Hodonín)	252
Tučín (okr. Přerov)	253
Újezd u Brna (okr. Brno-venkov)	253

PŘEHLED VÝZKUMŮ NA MORAVĚ
A VE SLEZSKU 2015

OVERVIEW OF EXCAVATIONS IN MORAVIA
AND SILESIA 2015

ÜBERSICHT DEN GRABUNGEN IN MÄHREN
UND SCHLESIEN 2015

ENEOLIT ENEOLITHIC ÄNEOLITHIKUM

BABICE (K. Ú. BABICE U ŠTERNBERKA, OKR. OLMOUC)

„Dlouhé“. MMK (?), KZP. Sídliště. Hrob se žlábkem. Záchranný výzkum.

Při archeologickém výzkumu na stavbě polní cesty protínající silnici Babice – Mladějovice ležící severozápadně od obce (lokalizace: S-JSTK /X:Y/ - 1105597.91: 545196.53; 1105371.32: 544932.18) bylo zkoumáno sídliště (21 objektů) a kostrový hrob. V sídlištních objektech byly nalezeny nepatrné zlomky keramiky a mazanice, které lze datovat do eneolitu (MMK?). V obdélné hrobové jámě (2,4 × 1,5 × 0,48 m) byl uložen kostrový pohřeb ve skrčené poloze na pravém boku s orientací severovýchod – jihozápad a s obličejem obráceným k východu. Špatně dochovaný skelet náležel dospívajícímu či dospělému jedinci, u něhož nelze antropologickými metodami určit pohlaví. Mimo štípané industrie (čepel) pod levou stehenní kostí hrob neobsahoval výbavu. Kolem hrobové jámy byl zaznamenán kruhový žlábek o průměru 4,95 m (obr. 1). Žlábek měl mísovitý řez s maximální šířkou 0,42 m a hloubkou 0,25 m. Lze tedy předpokládat, že byl hrob obklopen dřevěným plotem či překryt kruhovou mohylou, která se nedochovala. Hrob předběžně datujeme do období kultury se zvoncovitými poháry.

Marek Kalábek, Lukáš Štín



Obr. 1. Babice, „Dlouhé“. Hrob kultury zvoncovitých pohárů s kruhovým žlábkem.

Abb. 1. Babice, „Dlouhé“. Grab mit dem Kreisgraben der Glockenbecherkultur.

Resumé

Babice (Kat. Babice u Šternberka, Bez. Olomouc), „Dlouhé“. MBK (?), Glockenbecherkultur. Siedlung, Grab mit dem Kreisgraben. Rettungsgrabung.

BRODEK U PROSTĚJOVA (OKR. PROSTĚJOV)

„Pazderný“. KZP. Sociokultovní architektura – kalendárium (?). Záchranný výzkum.

Ve dnech 15. dubna až 21. května 2015 provedlo prostějovské pracoviště Ústavu archeologické památkové péče Brno, v. v. i., záchranný archeologický výzkum vyvolaný výstavbou mimoúrovňové křižovatky nově propojující rychlostní komunikaci R46 s městysem Brodek u Prostějova. Na skryté ploše byla zjištěna archeologická struktura (obr. 2), která se již na první pohled diametrálně odlišovala od dosud známých prostorových schémat běžných pravěkých sídlišť nebo pohřebišť (ZM ČR 1:10 000, list 24-24-22, okolí bodu o souřadnicích 234:118). Tuto tvořily dvě souběžné řady kruhových jam sloužících k ukotvení mohutných dřevěných sloupů (obr. 3, zetlelé dřevo bezpečně indikováno v terénu i geochemicky – tzv. Brongersovou metodou, *cf.* např. Hlavica *et al.* 2011), tvořících tak s geometrickou přesností rozložené linie orientované striktně ve směru východ – západ. Vnitřní plochu o rozměrech cca 20 × 4 m od východu uzavírala dvojice obdobných „sloupových jam“ a na straně západní na ní navazovala čtveřice velkých obdélných jam rozložených opět do přesně „projektovaného“ obrazce. Zmíněné obdélné jámy skrývaly na svých dnech početné kolekce charakteristických keramických nádob (především zvoncovitých pohárů s příznačným dekorem – obr. 4), kamenné nátepní destičky lukostřelců, korálky z jantaru a kostí, ozdoby ze stříbra a zlata, kolekci kamenů interpretovaných jako nástroje řemeslníka – kovotepce a dokonce i petrifikované zbytky textilie původně obalující jednu z nádob. Svým charakterem tak ponejvíce připomínaly bohatě vybavené mužské hroby příslušníků staršího vývojového úseku kultury zvoncovitých pohárů, které však postrádaly jakýchkoliv stop po přítomnosti lidských kosterních pozůstatků (ověřeno i laboratorně pomocí sta-

novení obsahu fosfátů v půdě, k metodě *cf.* např. Prokeš *et. al.* 2013) a lze je tak označit za „hroby“ symbolické, případně za jámy kultovního účelu. Přířímou souvislost mezi popsanými komponentami posléze potvrdily i nálezy kamenných nátepních destiček nepochybně záměrně uložených hned do tří z dvaceti zachycených sloupových jam (obr. 5), snad ve funkci „stavební obětiny“. Ve východní části archeologicky pozitivní plochy byly dále zachyceny dvě řady drobnějších kúlových jamek (snad doklad lehčího nadzemního přístřešku?) a větší zastřešená jáma, která ve svém zánikovém horizontu obsahovala osamocené torzo nádoby mladšího úseku kultury zvoncovitých pohárů (dokládající tedy možné dlouhodobější využití místa). Dále k západu byl zjištěn liniový útvar v podobě mělkého příkopu?, který naznačuje možnou existenci kruhového ohrazení, snad obřadního výše popsanou „centrální plochu“.

Pro nastíněnou terénní situaci nenacházíme v kontinentální Evropě pozdního eneolitu žádných odpovídajících analogií – lze v ní však spatřovat nejen myšlenkovou tradici středoevropských neolitických sociokultovních architektur (tzv. „rondelů“), ale i prvky objektů typu „*henge*“ známých ze západní Evropy a Britských ostrovů (*cf.* např. Podborský 1992, 91–106, 114–123; Podborský 2006, 139–145, 190–200; zde též rozsáhlá literatura k danému tématu). Nepochybně i v tomto případě šlo o předem promyšlenou stavbu odrážející tehdejší znalosti geometrie a snad i astronomie – spojující více možností svého využití, od potřeb sociálních a kultovních, až po možné uplatnění při sledování pohybu nebeských těles a tím též uchopení nám dnes zcela samozřejmé fyzikální veličiny – času (k jednomu z možných využití stavby jako „kalendária“ podrobněji Fojtík 2015).

Pavel Fojtík



Obr. 2. Brodek u Prostějova. Brodecká „svatyně“ pohledem z ptačí perspektivy.

Fig. 2. Brodek u Prostějova. Brodek „sanctuary“ from bird's eye view.

Literatura

Fojtík, P. 2015: Brodek u Prostějova - záhadné „kalendárium“ pozdní doby kamenné. *Střední Morava: vlastivědná revue* 40, 92–97.

Hlavica, M., Petřík, J., Prokeš, L., Šabatová, K. 2011: Evaluation of Phosphate Analysis and the Brongers Method of Detecting Decomposed Wood, Human Tissue and Organic Goods in a Bell Beaker Grave at Těšetice-Kyjovice, Czech Republic. *Interdisciplinaria Archaeologica Natural Sciences in Archaeology* 2, 85–94.

Podborský, V. 1992: Poznámky ke kruhovým architekturám pravěké a raně historické Evropy. *Pravěk NŘ*, 1991/1, 90–148.

Podborský, V. 2006: *Náboženství pravěkých Evropanů*. Brno: Masarykova univerzita.

Prokeš, L., Petřík, J., Beran, V., Vlach, M., Humpola, D., Šmerda, J., Hlavica, M., Sova, E. 2013: Možnosti statistické a prostorové analýzy hodnot půdních fosfátů na příkladě sekundárně narušených hrobů z Hodonic a Kyjova. In: O. Chvojka (ed.): *Archeologické prospekce a nedestruktivní archeologie v Jihočeském kraji, kraji Vysočina, Jihomoravském kraji a v Dolním Rakousku. Sborník z konference, Jindřichův Hradec 6. 3. – 7. 3. 2013*. České Budějovice: Jihočeské muzeum v Českých Budějovicích, 229–236.

Resumé

Brodek u Prostějova (Prostějov Dist.), „Pazderný“. This shorter article briefly describes a recent archaeological



Obr. 3. Brodek u Prostějova. Negativ mohutného dřevěného sloupu.

Fig. 3. Brodek u Prostějova. Negative of a massive wooden stake.

find consisting in a very unusual layout structure discovered during the construction of a motorway overpass near the township of Brodek u Prostějova. The layout is much different from the previously known layouts of prehistoric settlements or burial grounds. In this case, it was a well-planned structure clearly reflecting the then-known information about geometry and possibly even astronomy. It is assumed that this building was a multi-purpose building, fulfilling social and cultic needs and possibly serving as a place for observing the movement of celestial bodies - thanks to which the people were able to grasp the modern-day physical quantity of time. It was built by the peoples of the Bell Beaker culture almost 4,500 years ago. In terms of its age and appearance, it begs comparison with the megalithic architecture of Western Europe and the British Isles, including the worldwide famous and legendary Stonehenge. The system of “wooden poles of Brodek” can quite easily be used for the recording, and possibly anticipation, of lunar eclipses, which leads us to the assumption that this structure could have been used as a “shrine dedicated to the dying and reborn Moon” (Fojtík 2015).



Obr. 4. Brodek u Prostějova. Skupina bohatě plošně zdobených zvoncovitých pohárů.

Fig. 4. Brodek u Prostějova. Group of rich decorated bell-beakers.



Obr. 5. Brodek u Prostějova. Báze dřevěného sloupu a „stavební obětina“.

Fig. 5. Brodek u Prostějova. Base of a wooden stake and a „building sacrifice“.

DAMBOŘICE (OKR. HODONÍN)

„Spálený“. Eneolit. Sídliště. Záchranný výzkum.

Během záchranného archeologického výzkumu při stavbě dopravní a technické infrastruktury pro rodinné domy bylo prozkoumáno 16 archeologických objektů z různých období pravěku (viz oddíly Neolit, Doba bronzová a Doba železná). Na ZM ČR 1:10 000, list 24-43-24, je v prostoru stavby uvedena poloha „Spálený“. V souřadnicovém systému S-JTSK je místo výzkumu dáno souřadnicemi: X= -57724,08; Y= -1179815,50.

Jednu prozkoumanou skupinu zahroubených objektů tvoří pozůstatky sídliště, které se zde rozkládalo v období staršího eneolitu. Jedná se o dvě zásobní jámy, prostorově rozsáhlou stavební jámu, blíže neinterpretovanou sídlištní jámu a menší kúlovou jamku. Vedle nalezené běžné keramické produkce stojí za zmínku nález, který byl učiněn na dně jedné zásobní jámy. Jde o nález střepu zdobeného brázděným vpichem. Tento keramický úlomek tak nečekaně rozmnožil naše představy o rozšíření tohoto typu výzdoby na Moravě.

Marek Lečbych

Resumé

Dambořice (Hodonín Dist.), „Spálený“. An Eneolithic settlement was detected thanks to a rescue excavation in 2015. Five settlement features were excavated.

DOLANY (K. Ú. DOLANY U OLOMOUCE, OKR. OLOMOUČ)

Centrum obce – okolo kostela sv. Matouše. KNP. Sídliště. Záchranný výzkum.

Při revitalizaci centra obce okolo kostela sv. Matouše a základní školy v Dolanech u Olomouce (lokalizace: S-JSTK /X:Y/ - 1116111.99; 541226.19) byl v září a říjnu 2015 proveden Archeologickým centrem Olomouc záchranný archeologický výzkum na stavbě nových komunikací a ve výkopech pro kanalizaci. Stavba narušila 18 objektů datovaných do neolitu (LnK), eneolitu (KNP), mladší doby bronzové (KLPP) a novověku (18. – 19. století).

Východně od kostela sv. Matouše byla ve výkopu pro kanalizaci narušena zásobní jáma datovaná keramikou do mladšího stupně KNP (bolerázský stupeň). Ze zásypu pochází bohatá kolekce keramiky (např. mísa, hrnec s románskou lizénou), štípané industrie a mazanice.

Marek Kalábek

Resumé

Dolany (Kat. Dolany u Olomouce, Bez. Olomouc), gebauer Teil der Gemeinde – Umgebung der Kirche des St. Matthias. LBK. Siedlung. Rettungsgrabung.

DRŽOVICE (K. Ú. DRŽOVICE NA MORAVĚ, OKR. PROSTĚJOV)

„Pastviska“. KŠK. Pohřebiště. Záchraný archeologický výzkum.

Katastrální území obce Držovice na Moravě, okr. Prostějov, geograficky spojujeme s vlastním severním okrajem samotného srdce Prostějovské kotliny - tedy rozšířené akumulací roviny Romžské nivy, což z něj učinilo již hluboko v minulosti strategicky velmi výhodný bod umožňující kontrolu nad poměrně rozsáhlým prostorem a živými komunikačními trasami. Tato skutečnost se zcela zřetelně odráží nejen v hustotě a charakteru jeho pravěkého i raně historického osídlení (souhrnně Fojtík 2014), ale také v současném zájmu řady investorů, kteří do těsné blízkosti města Prostějova cílí své podnikatelské aktivity. Stavební akce zde zpravidla probíhají ruku v ruce se záchranými archeologickými výzkumy, které velmi často přinášejí zajímavá terénní zjištění a cenné kolekce hmotného archeologického materiálu. Nejinak tomu bylo i v měsících srpnu 2014 až února 2015, kdy byly realizovány na parcele č. 702, 703/1 zemní práce související s technickou přípravou území určeného pro „obytný soubor Držovice s 25 rodinnými domy“ (ZM ČR 1:10 000, list 24-24-07, polygon vymezený body o souřadnicích 456:304, 449:294, 447:292, 448:288, 452:289, 453:292, 459:302 od Z:J s. č.). Akce probíhala na známé polykulturní lokalitě



Obr. 6. Držovice na Moravě. Kostrový hrob č. 1/2014 (KŠK).

Abb. 6. Držovice na Moravě. Skelettgrab Nr. 1/2014 (Schnurkeramik).

„Pastviska“ (cf. Fojtík 2014, 54–56, lokalita č. 10 v mapě na str. 63) a v jejím rámci bylo prozkoumáno a zdokumentováno více než 70 archeologických objektů odrážejících velmi intenzivní osídlení místa (Fojtík 2015a).

Na skryté ploše budoucí páteřní komunikace byly zachyceny tři kostrové hroby kultury se šňurovou keramikou, dva náležející mužům a jeden ženě, a to vždy s poměrně početným hrobovým inventářem (vedle keramických nádob se vyskytly také kamenné a kostěné nástroje či předmět z mědi). Hrob č. 1/2014 (Fojtík 2015a, 43–44, obr. 40, tab. 17) – hrobová jáma s pohřbem muže ve skrčené poloze na pravém boku a se stopami druhotného otevření; v inventáři letonický džbán, miska moravského typu, vejčitý hrnec, nízká nádoba s uchem, kostěné šídlo, drobné šídlo z mědi a zvířecí kosti (obr. 6). Hrob č. 2/2014 (Fojtík 2015a, 44, obr. 41, tab. 18) – hrobová jáma s nebývale dobře zachovaným skeletem muže ve skrčené poloze na pravém boku; v inventáři džbán, pohár s otiskem šňůry, zbytky kamenného sekeromlatu, kostěné šídlo a pazourková čepel (obr. 7). Hrob č. 3/2014 (Fojtík 2015a, 44–45, obr. 42, tab. 19) – hrobová jáma obsahující jen velmi špatně dochované torzo skeletu ženy ve skrčené poloze



Obr. 7. Držovice na Moravě. Kostrový hrob č. 2/2014 (KŠK).

Abb. 7. Držovice na Moravě. Skelettgrab Nr. 2/2014 (Schnurkeramik).

na levém boku; v inventáři nízká miska s ouškem, džbán a dvojuchá amfora (obr. 8).

V průběhu měsíce února 2015 byla dokončována výstavba dešťová kanalizace, která okrajově zasáhla i do plochy nedotčené plošnou skrývkou a tedy ani dříve prováděným záchraným archeologickým výzkumem. Výkopové práce zde dne 16. 2. 2015 narušily v pořadí již čtvrtý zjištěný hrob kultury se šňůrovou keramikou – hrob č. 4/2015 (Fojtík 2015a, 45, obr. 43, tab. 20–21). Tento se však od předešlých odlišoval především uplatněným pohřebním ritem – namísto příznačné inhumace uložené v přísně skrčené poloze obsahoval nebývale početné kremační pozůstatky rozptýlené na dně jinak svými rozměry i výplní charakteristické hrobové jámy. V pohřební výbavě zemřelého/zemřelých nechyběly typické keramické nádoby (tři zdobené džbány dřevohostického typu, pohár s charakteristickou šňůrovou výzdobou a další pohár, tentokrát však s výzdobou rytou) a kostěné či parohové předměty (dvě dláta, dvě šídla a předmět připomínající „vábníčku“). Se žárovým pohřebním ritem se na moravských pohřebištích pozdně eneolitického lidu kultury se šňůrovou keramikou obecně setkáváme jen velmi zřídka (na komplexněji zkoumaných nekropolích tvoří povětšinou jen malý zlomek ze všech hrobů) a jeho výskyt je tradičně chápán jako ovlivnění z geografického prostoru Karpatské kotliny (cf. např. Peška 2013, 119–122) – jedná se tedy o velmi cennou ukázkou rozmanitosti pohřebního ritu na samém sklonku pozdní doby kamenné.

Dne 21. června 2015 byl realizován drobný záchraný archeologický výzkum při akci „novostavba RD pana Lukáše Štullera na parc. č. 702/11, k. ú. Držovice na Moravě, okr. Prostějov“ (Fojtík 2015b). Na stavbou dotčené ploše (ZM ČR 1:10 000, list 24-24-07, okolí bodu o souřadnicích 449:287 od Z:J s. č.) byl zjištěn orbou značně rozrušený kostrový hrob (hrob č. 5/2015) – vedle skeletu dospělé ženy uložené ve skrčené poloze na levém boku poskytl torza tří keramických nádob (poháru zdobeného otisky šňůry, vejčitého hrnce a hrubé misky), spolu s příznačnou šroubovicovou záušnicí z měděného drátu s jedním koncem zahroceným a druhým ploše roztepaným (cf. např. Dobeš 2013, 81–88, tab. 18: 6–21, tab. 19).

Pavel Fojtík

Literatura

Dobeš, M. 2013: *Měď v eneolitických Čechách*. Dissertationes Archaeologicae Brunenses/Pragensque 16. Praha: Univerzita Karlova.

Fojtík, P. 2014: Pravěké a raně historické osídlení katastru obce Držovice, okr. Prostějov. *Střední Morava: vlastivědná revue* 38, 43–74.

Fojtík, P. 2015a: *Držovice na Moravě 2014-2015, "Obytný soubor Držovice s 25 RD, k. ú. Držovice na Moravě, okr. Prostějov", č. akce 466/14*. Rkp. nálezové zprávy č. j. 216/15. Uloženo: archiv Ústavu archeologické památkové péče Brno, v. v. i.

Fojtík, P. 2015b: *Držovice na Moravě 2015, "novostavba RD pana Lukáše Štullera na parc. č. 702/11, k. ú. Držovice na Moravě, okr. Prostějov", č. akce 187/15*. Rkp. nálezové zprávy, bez č. j. Uloženo: archiv Ústavu archeologické památkové péče Brno, v. v. i.

Peška, J. 2013: *Morava na konci eneolitu*. Olomouc, Brno: Akademické nakladatelství Cerm.

Resumé

Držovice (Kat. Držovice na Moravě, Bez. Prostějov), „Pastvíska“. Schnurkeramik. Gräberfeld. Rettungsgrabung.



Obr. 8. Držovice na Moravě. Žárový hrob č. 4/2015 (KŠK).

Abb. 8. Držovice na Moravě. Brandgrab Nr. 4/2015 (Schnurkeramik).

DUB NAD MORAVOU (OKR. OLOMOUC)

„Od Blata“. Eneolit. Sídliště. Záchranný výzkum.

Během archeologického dohledu na akci „Dub nad Moravou - rekonstrukce silnice“ byla zaměstnanci Archeologického centra Olomouc objevena a prozkoumána nová lokalita v trati „Od Blata“ na východním okraji katastru obce Dub nad Moravou.

Archeologické objekty byly odkryty během skrývky orniční půdy na východním okraji rozlehlé sprašové terasy uzavřené mezi údolími řek Moravy a Blaty. Sprašová návěš se stopami pravěkého osídlení zde mírně klesá směrem k širokému údolí Blaty a je lemovaná menším bezejmenným potokem, ústícím do cca 0,5 km jižním směrem od místa nálezu vzdálené řeky Blaty. Pás zeminy skrytý kvůli rozšíření a narovnání stávající silnice byl v místě objevu archeologických objektů široký cca 6 m. Objevené situace se koncentrovaly v blízké vzdálenosti od hrany sprašové návěše na ploše o rozměrech 9 × 4,5 m. Místo objevu objektů je lokalizované na mapě ZM ČR 1:10 000, list 24–24–09, těmito koordináty: 390 mm od západní sekční čary a 75 mm od jižní sekční čary. Krajní objekty č. 1 a 3 byly zaměřené přístrojem GPS a jejich souřadnice jsou: 49.4752400N, 17.2524600E objekt č. 1 a 49.4752300N, 17.2524700E objekt č. 3. Nadmořská výška lokality je 210,0 m.

Celkově bylo na lokalitě odkryto 5 archeologických objektů. Jednalo se o jámy pravidelných kruhových a oválných tvarů a středních rozměrů o maximální délce do 1,00 m a hloubce do 0,35 m od úrovně podloží. Objekty č. 1 a 2 představují pozůstatky typických kruhových hospodářských jam. Jamky č. 3, 4 a 5 měly žlábkovité tvary a jejich pravidelné rozmístění napovídá, že se mohlo jednat o stopy nadzemní sloupové konstrukce. Archeologický inventář vyzvednutý z těchto jam byl dosti skromný. Mezi nálezy převažují zlomky mazanice, vyzvednuté z objektů č. 1, 2 a 3, a menší soubor keramických střepů objevených v objektech č. 1, 2 a 4. Keramické střepy jsou zastoupeny hlavně atypickými fragmenty nádob hnědé a šedé barvy s kompaktní hmotou, s výraznou příměsí rozdrčené keramiky a menším množstvím písku a drobných kamínků. Z části keramických zlomků se podařilo slepit fragment trychtýřovitě tvarovaného hrdla nádoby s krátkým kolmým okrajem, nebo jen částečně dochované dno nádoby. Ostatní atypické střepy, mezi kterými se našlo i pár větších fragmentů, pocházejí z těl kulovitě tvarovaných nádob. Drobné střepy, sekundárně přepálené, byly vyzvednuty z objektu č. 4.

Zajímavým nálezem je určitě kámen větších rozměrů, jehlancovitého tvaru a nepravidelně čtvercového řezu o délce 20 cm, šířce základny 10 cm a šířce vrcholu 6 cm. Na jednom z boků kamene se nachází úzký žlábek vzniklý zřejmě při broušení organických materiálů, např. kostěné industrie.

Nálezy v trati „Od Blata“ na katastru Dubu nad Moravou představují novou, neznámou archeologickou lokalitu, pravděpodobně sídliště, které na základě nepříliš reprezentativních keramických zlomků, s velkou pravděpodobností můžeme zařadit do období eneolitu.

Arkadiusz Tajer

Resumé

Dub nad Moravou (Bez. Olomouc), „Od blata“. Five small pits with a few pottery shards from eneolithic age were excavated during rescue excavation. Three of them were probably the remains of the house.

FRYŠTÁK (K. Ú. DOLNÍ VES, OKR. ZLÍN)

„Za Suchým“. MMK II. Sídliště. Záchranný výzkum.

Záchranný archeologický výzkum v trati „Za Suchým“ byl zapříčiněn výstavbou přeložky plynovodu – stavba 505, která zde proběhla v souvislosti se stavbou budoucí komunikace R 4901. Výzkum probíhal během měsíců října a listopadu v roce 2015. Identifikace lokality na mapě ZM ČR (M 1:10 000) – číslo listu 25-31-15: Z:381 – J:196, Z:380 – J:201; Z:400 – J:185; Z:400 – J:178. Vzdálenosti jsou uvedeny v milimetrech od západní (Z) a jižní (J) sekční čary.

Během záchranného výzkumu zde bylo prozkoumáno 13 zahloubených objektů a několik kulturních vrstev (kontexty 0102, 0108, 0116), které byly objeveny v sondách 1 – 11. Většinu objektů nebylo možné časově určit, protože v jejich výplních nebyly zjištěny žádné hrubé komponenty. Ovšem ve výplních objektů 3 a 5 byly nalezeny mimo jiné keramické zlomky, obdobně jako ve zkoumané kulturní vrstvě (kontext 0102), které umožňují datovat tuto lokalitu do období mladšího stupně kultury s moravskou malovanou keramikou. Po ukončení výzkumu byly prozkoumané sondy a objekty geodeticky zaměřeny.

Jakub Vrána

Resumé

Fryšták (Kat. Dolní Ves, Bez. Zlín), „Za Suchým“. MBK II. Siedlung. Rettungsgrabung.

CHVALNOV-LÍSKY (K. Ú. LÍSKY, OKR. KROMĚŘÍŽ)

„Kletiny“. KZP. Sídliště. Záchranný výzkum.

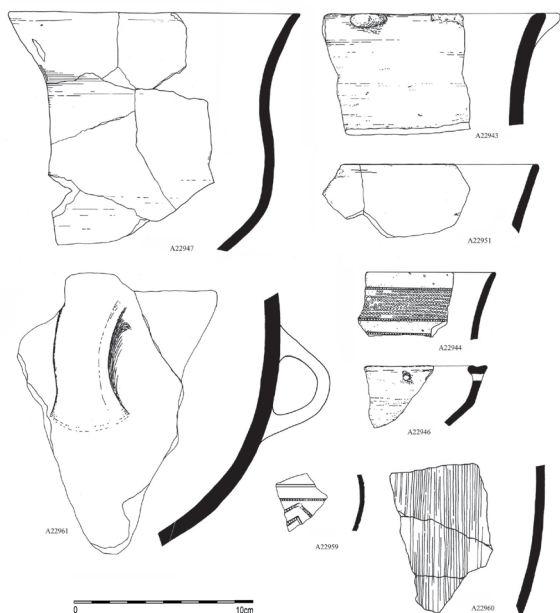
Na počátku roku 2015 proběhl při realizaci průzkumného geologického vrtu na k. ú. Lísky v trati „Kletiny“ (plochu stavby lze na ZM ČR 1:10 000, list 24-44-04, určit mezi koordináty 164/108 – 169/104 – 169/96 a 158/100 mm od Z/J s. č.) záchranný archeologický výzkum, při kterém se podařilo zachytit a prozkoumat celkem 3 archeologické objekty, které jsou na základě materiálu vyzvednutého z jejich výplní datovány do období pozdního eneolitu a náleží kultuře zvoncovitých pohárů (obr. 9).

Dva objekty byly zachyceny poměrně blízko sobe, další byl pak dislokován několik desítek metrů od nich. Jednalo se o běžné sídlištní jámy, v jejichž výplni byly kromě keramických fragmentů a zbytků mazanice nalezeny i zlomek kamenné sekerky a drobný broušený klínek (tzv. „odštěpovač“). Zvláštní charakter měl objekt, ve kterém bylo zachyceno větší množství propálených úrovní, a mohl by snad být určitým druhem otopného zařízení. Archeologickým výzkumem se tak podařilo objevit na k. ú. Lísky zcela novou sídlištní lokalitu KZP, jejichž výčet je na území okresu Kroměříž dosud jen sporadický.

Miroslav Popelka

Resumé

Chvalnov-Lísky (Kat. Lísky, Bez. Kroměříž), „Kletiny“. Glockenbecherkultur. Siedlung. Rettungsgrabung.



Obr. 9. Chvalnov-Lísky. Výběr nálezů z výzkumu. Kresba P. Halbsgut.

Abb. 9. Chvalnov-Lísky. Auswahl der Funde. Zeichnung P. Halbsgut.

IVANČICE (K. Ú. BUDKOVICE, OKR. BRNO-VENKOV)

Intravilán. KZP. Kostrový hrob. Záchranný výzkum.

V podzimních měsících roku 2015 ohlásil p. Juránek z Budkovic náhodný nález několika kostí a dvou celých keramických nádob na zahradě svého domu (parcela č. 2126/1) při kopání hrobu pro psa. Po oznámení této skutečnosti nálezy také odevzdal a podařilo se určit, že se jedná o inventář náležející kultuře se zvoncovitými poháry. Zahrada se nachází nad prudkým jižním svahem padajícím do údolí řeky Rokytné. Polohu lze určit na ZM ČR 1:10 000, list 24-34-16, souřadnicemi 141/145 mm od Z/J s. č.

Následně byl v zahradě proveden archeologický průzkum, jehož účelem byla dokumentace vzniklé situace. Bylo zjištěno, že výkopem bylo narušeno uložení dolních končetin pohřbeného jedince, bylo proto rozhodnuto o průzkumu celého hrobu. Po ručním odkryvu ornice se v hloubce cca 40 cm vyrýsovala hrobová jáma a po exkavaci tmavého zásepů se podařilo vypreparovat skelet pohřbeného (obr. 10). Jednalo se o jedince uloženého ve skřčené poloze na pravém boku, tedy o ženu. U hlavy byla umístěna nezdobená nádoba zvonovitého tvaru, zbylé dvě (již dříve odevzdané) byly původně uloženy u dolních končetin. Další drobné nálezy se sestávaly ze dvou špatně dochovaných jantarových korálek a čtyř kostěných ozdob (tyčinky půlkruhového průřezu zdobené po jedné straně vrubořezem), které v moravském materiálu zatím nemají analogie. U krku byl umístěn knoflík se dvěma otvory do písmene V.

Ivan Čižmář



Obr. 10. Ivančice (k. ú. Budkovice). Hrob kultury se zvoncovitými poháry.

Abb. 10. Ivančice (Kat. Budkovice). Grab der Glockenbecherkultur.

Resumé

Ivančice (Kat. Budkovice, Bez. Brno-venkov), gebauster Teil der Gemeinde. Glockenbecherkultur. Grab. Rettungsgrabung.

KOBEŘICE (K. Ú. KOBEŘICE VE SLEZSKU, OKR. OPAVA)

„Za Šíleným“. KNP. Sídliště. Záchranný výzkum.

Na podzim roku 2014 byl realizován záchranný archeologický výzkum vyvolaný přípravou území pro plánovanou výstavbu několika rodinných domů při východním okraji obce Koberice (ZM ČR 1:10 000, list 15-41-06, 416/76, 415/74, 427/70, 429/72 mm od Z/J s. č.). Konkrétně se jednalo o účelové zpevnění plochy na parcelách č. 576/6 a č. 576/1 s návazností na ul. Polní a rovněž o napojení kanalizace a vodovodu na ul. Nádražní. Zkoumaná lokalita je situována zhruba 150 m od Oldřišovského potoka v nadmořské výšce 255 m, v dolní partii výraznější terénní vlny klonící se k severozápadu.

Na lokalitě bylo prozkoumáno 27 zahloubených objektů, z nichž 15 lze interpretovat jako kúlové a sloupové jámy, povětšinou bez možnosti bližšího časového začlenění. Pět sídlištních jam je možno připsat lidu lužických popelnicových polí (viz oddíl Doba bronzová), čtyři zahloubené objekty lze na základě vyzvednutého materiálu datovat do pozdní doby kamenné. Ze skupiny eneolitických objektů stojí za zmínku poměrně plynule zahloubená jáma (obj. 517) oválného půdorysu s delší osou (1,80 m) orientovanou ve směru jihovýchod – severozápad, ve které byly nalezeny kromě fragmentární keramiky i dva téměř zcela dochované nezdobené šálky s páskovým uchem převyšující okraj nádoby a části dalších pěti drobných nádobek, přeslen, část zrotěrky, silicitový úštěp a hruška hematitu se stopami užití. Bohatě na nálezy bylo rovněž soujámí situované při jihovýchodním rohu skrývky (obj. 519), z jehož prachovo-jílovité výplně bylo získáno přes 280 keramických jedinců, nezdobených či zdobených plastickými i vhloubenými prvky, dva celé přesleny a části dalších osmi, hlazená plochá sekyrka ze serpentinitu, část brousku, zlomky hematitu a 63 kusů štípané industrie převážně typu SGS. Nálezový celek lze zařadit do období kultury nálevkovitých pohárů (obr. 11).

V červnu roku 2015 proběhla skrývka ornice při východním okraji parcely č. 576/6, a to v souvislosti s výstavbou rodinného domu. Na staveništi bylo identifikováno pět sídlištních objektů a 21 kúlových jamek. Jedna jáma náleží lidu lužických popelnicových polí (viz oddíl Doba bronzová). U ostatních objektů je datace problematická. V kruhovém objektu č. 508 bylo nalezeno pouhých 17

zlomků keramiky bez jakýchkoli chronologicky citlivých prvků a 20 kusů silicitu, které se jeví spíše jako neolitické či eneolitické. Objekt narušuje linii kúlových jamek táhnoucí se přes celou plochu staveniště od severovýchodu k jihozápadu, a dokládá nám existenci zde stojící pravěké nadzemní konstrukce. Ani z těchto objektů však nepochází přesvědčivý datovací materiál. Vzhledem k prokázanému působení lidu kultury nálevkovitých pohárů na severní části parcely, tak i zde snad můžeme hovořit o vzniku v pozdní době kamenné.

Iva Vondroušová

Resumé

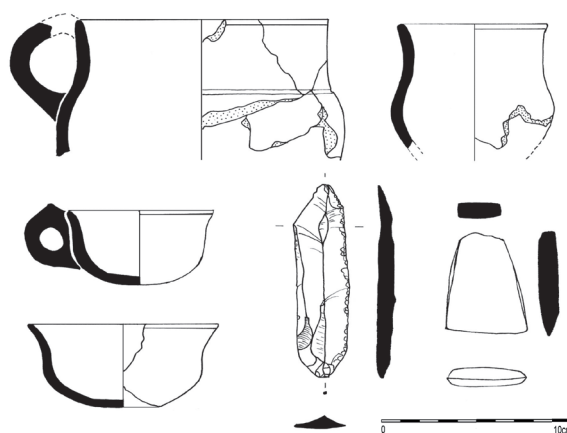
Koberice (Kat. Koberice ve Slezsku, Bez. Opava), „Za Šíleným“. Trichterbecherkultur. Siedlung. Rettungsgrabung.

LAŠKOV (K. Ú. KRAKOVEC NA MORAVĚ, OKR. PROSTĚJOV)

„Kopce“. Eneolit. Ojedinelé nálezy. Povrchový sběr.

Během rekognoskace terénu prováděné v jarních měsících roku 2011 na katastru obce Krakovec na Moravě, byly na poli v trati „Kopce“ (kóta 346 a její okolí; lokalizace, bod v okruhu 100 m: X = 1118556, Y = 566056 /S-JTSK/) nalezeny dva ojedinelé nepatinované štípané nástroje. V jednom případě jde o fragment čepelky, ve druhém nejspíše o výrobní odpad. Datace těchto nálezů je možná rámcově do období neolitu anebo eneolitu.

Karel Faltýnek, Pavel Šlězár



Obr. 11. Koberice. Výběr nálezů z obj. č. 517 a 519. Kresba L. Sedláčková.

Abb. 11. Koberice. Funde aus den Objekten Nr. 517 und 519 (Auswahl). Zeichnung L. Sedláčková.

Resumé

Laškov (Kat. Krakovec na Moravě, Bez. Prostějov), „Kopce“. Äneolithikum. Einzelfund. Oberflächensammlung.

MĚROVICE NAD HANOU (OKR. PŘEROV)

„Před Hřbitovem“. KZP. Ojedinělý nález. Povrchový sběr.

V roce 2014 byl objeven v rámci povrchové prospekce na polykulturní lokalitě v poloze „Před Hřbitovem“ situované na parcele č. 1432, jižně od hřbitova v obci Měrovice nad Hanou, okraj zdobeného zvoncovitého poháru (obr. 12). Lokalita se nachází na pravém břehu Tvorovického potoka, který je levostranným přítokem Měrovického potoka. Geografická souřadnice místa nálezu činí 49.342527°N, 17.241524°E (WGS 84). Nadmořská výška úrovně současného povrchu lokality se pohybovala okolo 200 m.

Zdeněk Schenk, Lubomír Dokoupil

Resumé

Měrovice nad Hanou (Bez. Přerov), „Před hřbitovem“. Glockenbecherkultur. Einzelfund. Oberflächensammlung.



Obr. 12. Měrovice nad Hanou. Zlomek okraje zdobeného zvoncovitého poháru.

Abb. 12. Měrovice nad Hanou. Fragment des verziertes Glockenbechers.

MIKULOV (MIKULOV NA MORAVĚ, OKR. BŘECLAV)

„Městské díly“. Pozdní eneolit. Sídliště (?). Povrchový sběr. Uložení nálezů: Regionální muzeum Mikulov (přír. č. 08/2015).

Lokalizace: X=-597482 Y=-1203539 (S-JTSK), rozptýl cca 100 m

V březnu 2014 provedlo Regionální muzeum v Mikulově povrchové sběry v trati Městské díly nad bývalou Piskovou cihelnou východně od intravilánu Mikulova. Jednalo se o pole ve stavu po hluboké orbě, která předcházela založení nového vinohradu. Byly zde identifikovány dvě kumulace nálezů, především keramiky, zvířecích kostí a ojediněle byla nalezena zrnitěrka. Typologicky lze keramiku zařadit do závěru eneolitu, nevyskytly se zde žádné specifické znaky. Dle Státního archeologického seznamu byly na území nedaleké bývalé cihelny (U Hrobu, poř. č. 34-23-06/1) nalezeny hroby s únětickou keramikou a zvoncovými poháry, přičemž únětickou keramikou lze na lokalitě Městské díly vyloučit.

František Trampota

Resumé

Mikulov (Mikulov na Moravě Cad., Břeclav Dist.), „Městské díly“. Late Eneolithic. Settlement (?). Surface survey.

MODŘICE (OKR. BRNO-VENKOV)

„Rybníky“. JoK, KNP, KKK, JeK, KZP, PÚK. Sídliště. Hroby. Záchranný výzkum.

Rozsáhlý záchranný výzkum na stavbě haly CTP MO17 v jižní modřické zóně (ppč. 1690/1, 1690/42, 1690/185) doložil roku 2015 také výrazné osídlení z období eneolitu. Předběžně určené nálezy keramiky řadí prozkoumané objekty a hroby do rozmezí časného až pozdního eneolitu (obr. 13). Nejvýrazněji jsou zastoupeny objekty kultury s kanelovanou keramikou, řídčeji pak s nálevkovitými poháry, kultury jevišovické a osídlení uzavírá zcela ojedinělý zlomek charakteristicky zdobeného zvoncovitého poháru a objekty se skupinkami hrobů protoúnětické kultury. Polykulturní sídliště zaujímalo polohu takřka celého správního návrší nad bývalým soutokem říčky Bobravy s řekou Svratkou (WGS-84: 49°6'45.690°N, 16°36'24.378°E). Do období staršího eneolitu lze na stratigrafickém základě zařadit ještě několik skupinek kostrových hrobů s absencí keramických milodarů (nalezen jeden provrtaný zub) a pravděpodobně i dva skříňkové hroby obložené kameny.

V některých sídlištních jamách byly identifikovány kosti a šupiny sladkovodních ryb, zlomky krunýřů bahenních želv, a s nimi evidentně korespondující nálezy kostěných harpun a háčků. Zajímavý je také nález keramické pintadery zdobené mnohonásobnou svastikou, který se však nepodařilo stratifikovat.

Petr Kos, David Parma

Resumé

Modřice (Bez. Brno-venkov), „Rybníky“. Jordanów Kultur, Trichterbecherkultur, Badener Kultur/Kultur mit kannelierter Keramik, Jevišovice-Kultur, Glockenbecherkultur, Proto-Aunjetitz Kultur. Siedlung, Gräberfeld. Rettungsgrabung.



Obr. 13. Modřice. Kostrový hrob z období eneolitu.

Abb. 13. Modřice. Bez. Brno-venkov. Äneolithisches Skelettgrab.

MORAVIČANY (OKR. ŠUMPERK)

Intravilán - hřbitov. KNP, KZP. Sídliště. Záchraný výzkum.

Během archeologického výzkumu provedeného v letních měsících roku 2013 na místním hřbitově (parcela č. 619; viz svazek Středověk a novověk) byl v sondě o rozměrech 5 × 5,5 m (s celkovou hloubkou 2,5 m), v mohutném souvrství kulturních vrstev, zjištěn soubor keramiky náležející kultuře nálevkovitých pohárů boletázkého stupně. Zcela novým zjištěním na lokalitě jsou možné aktivity spojené s obdobím kultury zvoncovitých pohárů. Bylo nalezeno několik fragmentů s charakteristickou kolovanou výzdobou, červené barvy, jež s největší pravděpodobností pocházejí z jedné nádoby (Kalábková 2015). Lokalita je polykulturní s nálezy od neolitu do doby vrcholného středověku (Goš 1974; Nekvasil 1966; Nekvasil

2005; viz též oddíly Neolit, Doba bronzová, Doba železná, Doba římská).

Karel Faltýnek, Pavel Šlězár

Literatura

Goš, V. 1974: Sběrka Vlastivědného kroužku v Moravičanech (okr. Šumperk). *Zprávy Československé společnosti archeologické při ČSAV* 16(5–6).

Kalábková, P. 2015: *Moravičany – hřbitov. Analýza movitých nálezů z prehistorie a protohistorie*. Nepublikovaný rkp. Uloženo: knihovna Národního památkového ústavu, územního odborného pracoviště v Olomouci.

Nekvasil, J. 1966: Zjišťovací výzkum na raně středověkém hradisku v Moravičanech. *Přehled výzkumů 1964*, 15.

Nekvasil, J. 2005: *Moravičanské vzpomínání*. Moravičany: Obec Moravičany.

Resumé

Moravičany (Bez. Šumperk), gebauter Teil der Gemeinde - Friedhof. Trichterbecherkultur. Glockenbecherkultur. Siedlung. Rettungsgrabung.

OLOMOUC (K. Ú. POVEL, OKR. OLOMOUC)

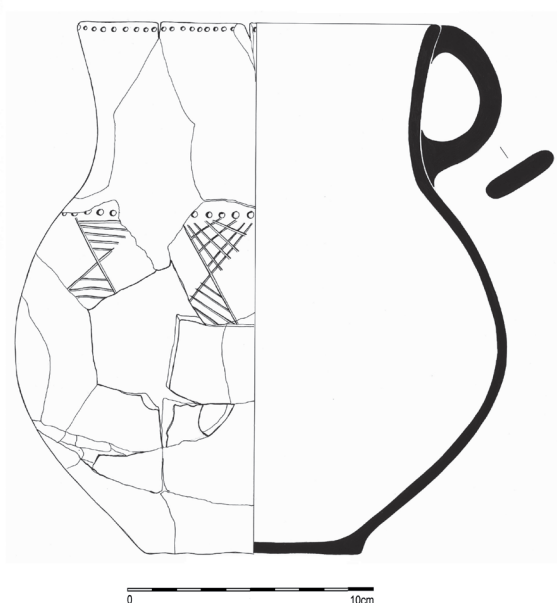
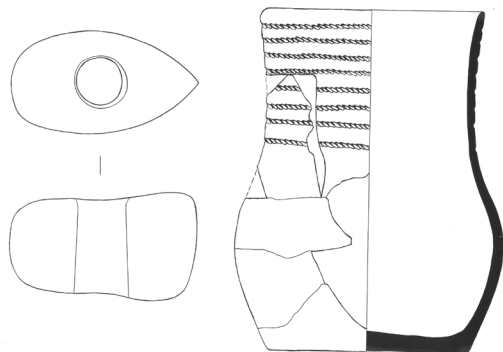
Ulice Janského. KŠK. Hrob. Záchraný výzkum.

Lokalizace a bližší údaje k výzkumu jsou uvedeny v oddílu Neolit. V roce 2014 při výzkumu vyvolaném stavbou bytového domu A2 (parcela č. st. 963) byl zjištěn zahloubený objekt, s největší pravděpodobností hrob kultury se šňůrovou keramikou. Přibližně ve středu zkoumané plochy se nacházel objekt 571, obdélného tvaru se zaoblenými rohy (2,4 × 1,4 m), s delší osou severojižním směrem, zahloubený 0,1 – 0,3 m do podloží. V severní části byl porušen mladším výkopem. Obsahoval dvě rekonstruovatelné nádoby a kamenný sekeromlat (obr. 14). Kosterní pozůstatky nebyly dochovány. První hrob KŠK v této lokalitě byl nalezen v sezóně 2013 přibližně 40 m severozápadním směrem (Dehnerová, Hadrava 2015). Další aktivity zjištěné v sezónách 2014 – 2015 spadají do neolitu (kultury s lineární a s vypíchanou keramikou), do doby bronzové (únětická kultura, KLPP) a do novověku.

Hana Dehnerová

Literatura

Dehnerová, H., Hadrava, V. 2015: Olomouc (k. ú. Povel, okr. Olomouc). *Přehled výzkumů* 56(1), 168–169.



Obr. 14. Olomouc, ul. Janského. Nálezy z hrobu KŠK (objekt 571). Kresba M. Sklenovská.

Abb. 14. Olomouc, Janského Straße. Die Funde aus dem Grab der Schnurkeramik (Objekt Nr. 571). Zeichnung M. Sklenovská.

Resumé

Olomouc (Kat. Povel, Bez. Olomouc), Janského Straže (Parzellennr. 963). Schnurkeramik. Grab. Rettungsgrabung.

OLŠANY U PROSTĚJOVA (OKR. PROSTĚJOV)

„Zlatníka“. KZP. Sídliště. Záchraný výzkum.

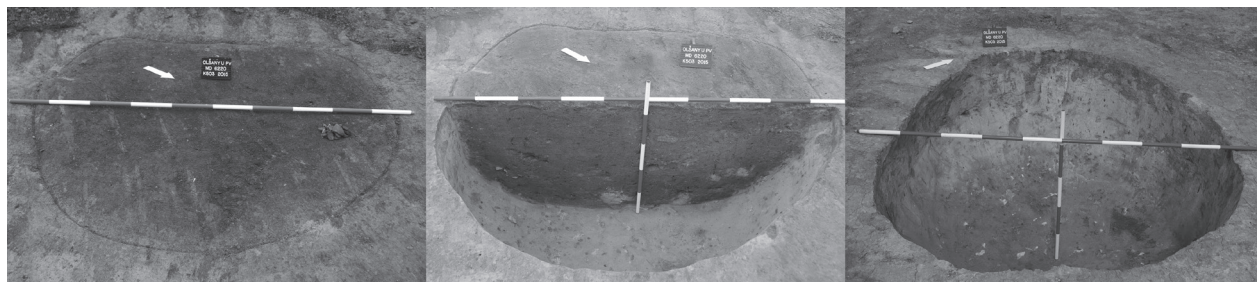
Ve dnech 7. až 24. července 2015 byl realizován záchranný archeologický výzkum související s výstavbou další výrobní haly společnosti Mürdter-Dvořák v trati Zlatníka (parc. č. 658 a 659/1) na k. ú. Olšany u Prostějova (ZM ČR 1:10 000, list 24-22-23, eneolitické osídlení zachyceno v okolí bodu o souřadnicích 178:26 mm od Z:J s. č.).

Realizované stavební práce zasáhly jižní okraj již dříve zjištěného sídliště kultury zvoncovitých pohárů (cf. např. Fojtík 2009, 60–63, obr. na str. 69). Z jedné desítky archeologických objektů (obr. 15) je nezbytné vyzvednout dvě sídlištní jámy, které se svými výplněmi značně odlišovaly od „běžného standardu“. Překvapivě kypré a nebývale popelovité zásypy, připomínající spíše „jámy éry popelnicových polí“, poskytly poměrně početnou kolekci keramiky mladšího vývojového úseku kultury zvoncovitých pohárů, doplněnou nejen hojnými zvířecími kostmi, ale i kostěnými a kamennými nástroji.

Pavel Fojtík

Literatura

Fojtík, P. 2009: Pravěké a raně historické osídlení katastru obce Olšany u Prostějova, okr. Prostějov. *Střední Morava: vlastivědná revue* 29, 54–69.



Obr. 15. Olšany u Prostějova. Sídlištní jáma č. 503/2015.

Abb. 15. Olšany u Prostějova. Siedlungsgrube Nr. 503/2015.

Resumé

Olšany u Prostějova (Bez. Prostějov), „Zlatníska“. Glockenbecherkultur. Siedlung. Rettungsgrabung.

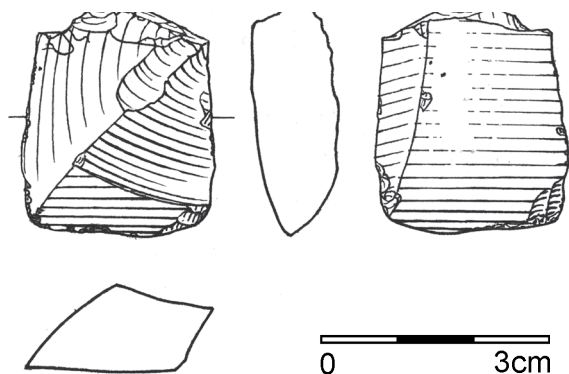
OPAVA (K. Ú. KYLEŠOVICE, OKR. OPAVA)

„Struhy“. Eneolit. Ojedinelý nález. Povrchový sběr.

Při provádění terénní prospekce na katastrálním území Opavy-Kylešovic se podařilo nalézt fragment silicitové sekerky (obr. 16). Ta byla získána v trati „Struhy“, která leží na okraji Kylešovic mezi řekou Moravicí a tzv. Otickou struhou. Z artefaktu se dochovala pouze nevelká břitová část (max. rozměry 24 × 29 mm). Je zhotovena ze silicitu z glacienních sedimentů – danského stáří (za určení suroviny děkuji A. Přichystalovi z Ústavu geologických věd Přírodovědecké fakulty Masarykovy univerzity v Brně). Obecně jsou tyto artefakty kladené do eneolitu, kde se vyskytují v kontextu kultur nálevkovitých pohárů, kulovitých amfor anebo šňůrové kultury (Přichystal, Šebela 2003, 161).

Z této trati máme povrchovými sběry registrované sídliště kultury s lineární keramikou (Stumpf 1928, 120; Jisl 1969, 4–5) a hornoslezské lengyelské skupiny (Hlubek 2011, 170). Z mladších období je odtud znám bronzový náramek z pozdní doby bronzové (Hlubek 2008, 320; Juchelka 2010, 111). Pravděpodobně tak zde prezentovaná silicitová sekerka představuje zatím solitérní nález eneolitického stáří, který nelze spojovat s dosud publikovaným materiálem z této polohy.

Lukáš Hlubek



Obr. 16. Opava, k. ú. Kylešovice. Torzo silicitové sekerky. Kresba J. Brenner.

Abb. 16. Opava, Kat. Kylešovice. Torso des Silixbeiles. Zeichnung J. Brenner.

Literatura

Hlubek, L. 2008: Opava (k. ú. Kylešovice, okr. Opava). *Přehled výzkumů* 49, 320.

Hlubek, L. 2011: Opava (k. ú. Kylešovice, okr. Opava). *Přehled výzkumů* 52(1), 170–171.

Jisl, L. 1969: Sídlíště volutové kultury na Ostravsku. *Časopis Slezského muzea, série B* 18, 3–8.

Juchelka, J. 2010: Bronzové a železné náramky, nápažníky a nánožníky lužické kultury z českého Slezska. *Přehled výzkumů* 51, 109–118.

Přichystal, A., Šebela, L. 2003: Silicitové sekerky středopolské provenience na Moravě. In: V. Hašek, R. Nekuda, J. Unger (eds.): *Ve službách archeologie 4. Sborník k 75. narozeninám prof. PhDr. Vladimíra Nekudy, DrSc.* Brno: Muzejní a vlastivědná společnost v Brně, Geodrill Brno, Archeologický ústav SAV Nitra, 152–164.

Stumpf, G. 1928: Linearkeramische Siedlung von Gilschwitz bei Tropau. *Nachrichtenblatt für deutsche Vorzeit* 4, 120.

Resumé

Opava (Kat. Kylešovice, Bez. Opava), „Struhy“. Äneolithikum. Einzelfund. Oberflächensammlung.

PODIVÍN (OKR. BŘECLAV)

„Rybáře“. Starý eneolit. Pohřební areál. Záchraný výzkum. Uloženo: Regionální muzeum v Mikulově (přír. č. 01/2015).

Lokalizace: souřadnice X=-585377, Y=-1203678 (S-JTSK), rozptyl v okolí cca 30 m.

V průběhu záchraného výzkumu (další informace v oddílu Neolit) byly objeveny v trati Rybáře na parcele 1257/1 čtyři kostrové pohřby, z toho tři v natažené poloze na zádech a jeden (značně poškozený) ve skrčené poloze na boku. U žádného pohřbu se nepodařilo detekovat hrobovou jámu, pohřby se nacházely buď v podorniční vrstvě, nebo v kulturní vrstvě. V hrudníku jednoho jedince byla nalezena šipka z rohovce typu Krumlovský les I. Vzorky všech čtyř koster byly odeslány k radiokarbonovému datování, které poukázalo na časovou příslušnost do starého eneolitu. Na lokalitě však nebyla nalezena žádná keramika, která by odpovídala nálevkovitým pohárům.

Pátá kostra (v poloze na zádech) byla nalezena na sousední parcele 1257/45 v červnu 2015 po průjezdu buldozeru v relativně malé hloubce a patrně již byla dříve značně poničena orbou.

František Trampota

Resumé

Podivín (Břeclav Dist.), „Rybáře“. Find of three skeletons in position on back, fourth incomplete skeleton was probably in fetal position. Based on C¹⁴ dating the age of the skeletons correspond to the TRB era, but any TRB artefact were found. Burials were placed in subsoil, any grave pits were identified. Fifth highly disturbed skeleton in position on back was found sequently on neighbouring plot.

PODIVÍN (OKR. BŘECLAV)

„Rybáře“. KZP. Sídliště (?). Záchranný výzkum.

Během záchranného archeologického výzkumu na parc. č. 1257/45 (stručný popis lokality viz oddíl Neolit) byly v sondách v ploše plánovaného rodinného domu zachyceny také zahlobené objekty, které je možné přiřadit podle získané keramiky ke kultuře zvoncovitých pohárů. Mimo to byl v cihlové drti na stavbě domu na sousední parcele 1257/46 nalezen charakteristický fragment ze zvoncového poháru.

Ivan Čižmář, František Trampota

Resumé

Podivín (Bez. Břeclav), „Rybáře“. Glockenbecherkultur. Siedlung (?). Rettungsgrabung.

POPŮVKY (K. Ú. POPŮVKY U BRNA, OKR. BRNO-VENKOV)

„Pod dědinou“. JoK. Sídliště. Záchranný výzkum.

Při předstihovém archeologickém výzkumu na parcele č. 1624/42 (viz oddíl Neolit) bylo prozkoumáno také 14 zahlobených objektů, především zásobních jam jordanovské kultury. Vyzvednuté nálezy pak mimo jiné nepřímo dokládají místní výrobu kamenných broušených nástrojů (polotovary ploché sekerky, vývrvky vzniklé při vrtání otvorů v sekeromlatech) a textilu (přesleny a zlom-

ky závaží). V této souvislosti se nabízí otázka, zda osamocená sídlištní jáma kultury s moravskou malovanou keramikou, která byla zachycena na nedalekém pozemku v roce 2014 (Čižmář *et al.* 2015, 158), nepatří spíše k uvedené jordanovské komponentě.

Michal Přichystal

Literatura

Čižmář, I., Kala, J., Parma, D., Přichystal, M. 2015: Popůvky (k. ú. Popůvky u Brna, okr. Brno-venkov). *Přehled výzkumů* 56(1), 157–158.

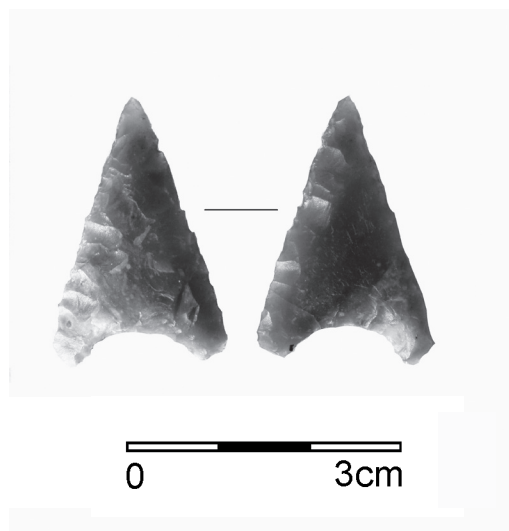
Resumé

Popůvky (Kat. Popůvky u Brna, Bez. Brno-venkov), „Pod dědinou“. Jordanów Kultur. Siedlung. Rettungsgrabung.

PŘEROV (K. Ú. KOZLOVICE U PŘEROVA, OKR. PŘEROV)

„Zábraně“. KZP. Ojedinelý nález. Povrchový průzkum.

Během povrchové prospekce realizované v roce 2014 byla nalezena silicitová šipka (obr. 17) v poloze „Zábraně“. Jedná se o polohu na levém břehu řeky Bečvy, poblíž



Obr. 17. Přerov (k. ú. Kozlovice). Silicitová šipka. Foto Z. Schenk.

Abb. 17. Přerov (Kozlovice Cad.). Silicite arrow. Photo by Z. Schenk.

jihozápadního okraje intravilánu Kozlovic, místní části města Přerova. Nadmořská výška úrovně současného povrchu lokality rozkládající se na mírné terénní vlně, jež je součástí pleistocenní radslavické terasy, se pohybuje okolo 222 – 224 m.

Z typologického hlediska se jedná o oboustranně plošně retušovanou šipku s křídélky a konvexně vykrojenou bází, kterou lze zařadit mezi dlouhé symetrické rovnoramenné tvary (Olivík 2009, 94–96). Délka trojúhelníkovité šipky symetrického tvaru činí 30 mm a šířka 20 mm. Na základě poměru délky a šířky byl stanoven index (1,5). Artefakt byl zhotoven ze silicitu glacienních sedimentů světle šedohnědého zabarvení. Tento solitérní nález naznačuje blíže nespecifikované antropogenní aktivity, které v předmětném prostoru probíhaly v období pozdního eneolitu.

Zdeněk Schenk, Lubomír Dokoupil

Literatura

Olivík, J. 2009: *Silicidové šipky a nátepní destičky – jejich typologie a postavení v pohřebním ritu kultury zvoncovitých pohárů na Moravě*. Rkp. magisterské diplomové práce. Uloženo: Filozofická fakulta Masarykovy univerzity, Brno.

Resumé

Přerov (Kozlovice u Přerova Cad., Přerov Dist.), „Zábraně“. A siliceous arrow made from erratic flint of the Bell Beaker culture was found by surface survey in the field „Zábraně“.

RAKOVÁ U KONICE (OKR. PROSTĚJOV)

„Dolní padělký“. Neolit/eneolit. Ojedinelé nálezy. Povrchový sběr.

Během rekognoskace terénu prováděné v jarních měsících roku 2011 na katastru obce Raková u Konice, byla na poli v trati „Dolní padělký“ (lokalizace, bod v okruhu 100 m: X = 1118170, Y = 568344 /S-JTSK/) nalezena ojedinelá nepatinovaná oboustranně retušovaná čepelka, pravděpodobně z křídového rohovce. Zachovalá délka (čepelka patrně není kompletní) činí 51,5 mm a šířka 18,3 mm. Datace tohoto ojedinelého nálezu je možná rámcově do období neolitu anebo eneolitu.

Karel Faltýnek, Pavel Šlězár

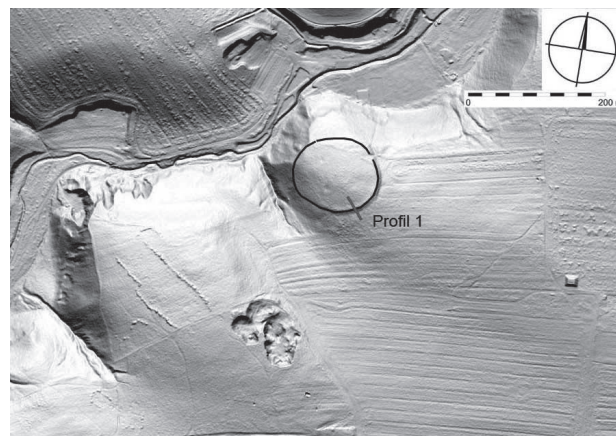
Resumé

Raková u Konice (Bez. Prostějov), „Dolní padělký“. Neolithikum/Äneolithikum. Einzelfund. Oberflächensammlung.

SENIČKA (OKR. OLMOUC)

„Křeb“. KNP (?). Opevněné výšinné sídliště. Povrchový průzkum.

V rámci projektu NAKI MK ČR č. DF11P01OVV029 „Výzkum historických cest v oblasti severozápadní Moravy a východních Čech“ došlo k vytipování výšinných poloh nad říčkou Blatou v oblasti jihozápadně od obce Seničky jako vhodných míst pro minulé lidské aktivity s možnou vazbou na komunikační koridor probíhající severně od intravilánu obce. Dne 2. 4. 2012 byla tato oblast terénním průzkumem rekognoskována. Na návrší v trati „Křeb“ (parcela č. 460/1) cca 750 m jihozápadně od středu návsi obce Seničky, v nadmořské výšce cca 300 m, oddělené na západní straně od masy kopců drobnou bezejmennou vodotečí, byly K. Faltýnkem a P. Šlězarem objeveny terénní reliktů valu. Lokalita je vymezená body v S-JTSK: 1) S-JTSK, Y = 561223,45; X = 1116388,87, 2) Y = 561268,38; X = 1116227,05.



Obr. 18. Senička. Poloha lokality s vyznačenou linií kruhového opevnění a místem geofyzikálního měření (snímek LIDAR, zdroj: projekt NAKI MK ČR č. DF11P01OVV029 „Výzkum historických cest v oblasti severozápadní Moravy a východních Čech“).

Abb. 18. Senička. Die Position des Standortes mit einer markierten Linie von Befestigungen und der Ort der geophysikalische Messung (LIDAR, Projekt NAKI MK ČR Nr. DF11P01OVV029 „Výzkum historických cest v oblasti severozápadní Moravy a východních Čech“).

Po detailnějším ohledání místa lze konstatovat, že vrchol kopce obkružuje místy velmi dobře patrný a zachovalý pozůstatek tělesa valu. Na západní straně pod vedením vysokého napětí byl čerstvě proveden lesní průsek. Relikty valu zde byly dobře patrné, i když v porovnání s ostatním průběhem fortifikace zde dosahují výšky maximálně 1 m a jsou do jisté míry oderodovány (rozvlečeno orbou?). Východně od průseku byl val velmi dobře patrný a ve východní části hradiště jeho pozůstatky dosahují cca 2 m. Celkově se tak jedná o jednoduché hradiště nápadně kruhového tvaru o průměru 120 m a ploše 11300 m², opevněné jednou linií valu (obr. 18). Následně dne 7. 4. 2012 byl na lokalitě proveden průzkum za účelem upřesnění její datace. V místech průseku na západní a jihozápadní straně hradiště byly nalezeny žarem roztavené napěněné fragmenty kulmských břidlic (místní materiál), použitých v hliněném tělese valu. V místech průseku byl v těsné blízkosti tělesa valu nalezen keramický zlomek (obr. 19: 1) datovatelný do období eneolitu. Sběrem na poli cca 70 m východně od valu, byla z rozhraní parcel 146/2 a 146/1 získána silicitová čepelka (střední hnědý materiál; obr. 19: 2). Z prostoru uvnitř opevněné plochy porostlé převážně křovinami a částečně stromy, se nepodařilo získat žádné artefakty, nicméně u severního průběhu opevnění v místech výkopu dětské skrýše (tzv. bunker) nad místním lomem na kámen nad říčkou Blatou byl získán další malý keramický fragment datovatelný do eneolitu a malý fragment mazanice. Z polní trati „Panské“, přiléhající ze severní strany k hradišti, bylo povrchovým sběrem získáno několik fragmentů keramiky z období eneolitu, přičemž je vysoce pravděpodobné, že se jedná o zemědělské sídliště v zázemí hradiště. V dubnu roku 2014 byla lokalita podrobena geofyzikálnímu měření, proveden byl řez elektroodporovým profilováním přes těleso valu na jižní straně opevnění (obr. 20). Měření provedl M. Moník z Katedry geologie Přírodovědecké fakulty Univerzity Palackého v Olomouci. Kromě částečně destruovaného tělesa valu s kamennou sutí byl na vnější straně před opevněním identifikován příkop

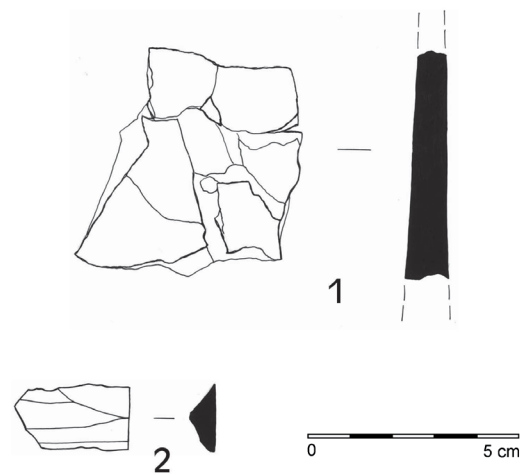
o šířce cca 17 m, se dnem v hloubce 5 m pod současným povrchem. Na vnitřní straně hradiště pak byly pravděpodobně zachyceny tři zahloubené sídlištní objekty. V rámci výše uvedeného projektu NAKI bylo v roce 2014 provedeno i snímkování lokality leteckým laserovým skenováním (LIDAR).

Tato nově objevená fortifikace dosud unikala pozornosti odborné veřejnosti i vlastivědné literatury. Nepočtený soubor artefaktů dovoluje lokalitu zařadit do období eneolitu, pravděpodobně kultury s nálevkovitými poháry.

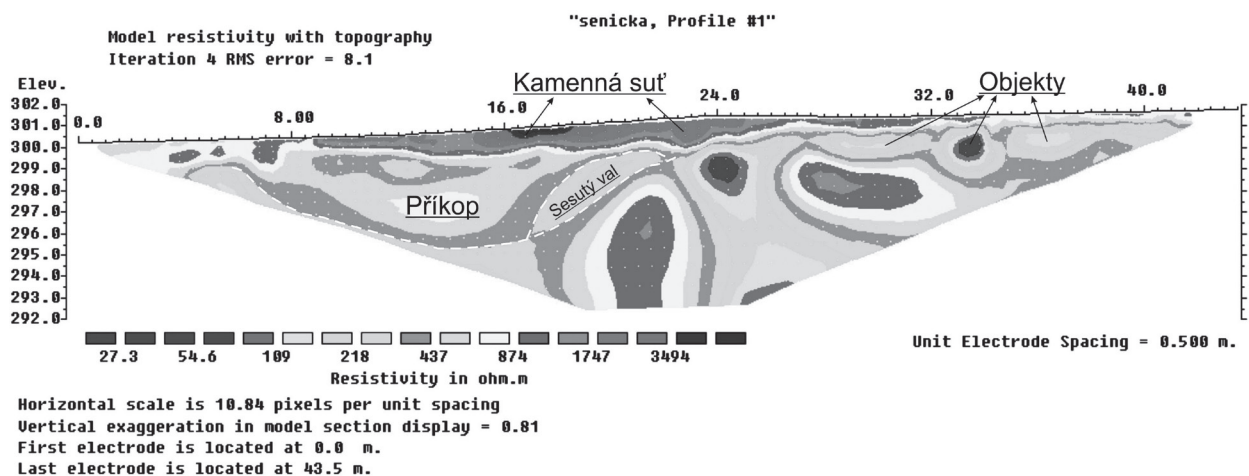
Karel Faltýnek, Pavel Šlězár

Resumé

Senička (Bez. Olomouc), „Křéb“. Trichterbecherkultur (?). Befestigte Höhensiedlung. Oberflächensammlung.



Obr. 19. Senička. Výběr nálezů (kresba M. Sklenovská).
Obr. 19. Senička. Auswahl der Funde (Zeichnung M. Sklenovská).



Obr. 20. Senička. Geofyzikální měření, profil P1 (dle M. Moníka).

Abb. 20. Senička. Geophysikalische Messungen, Profil P1 (nach M. Moník).

SLATINICE (K. Ú. SLATINICE NA HANÉ, OKR. OLMOUC)

„Na Stráži“. KNP II. Sídliště. Povrchový průzkum.

Na podzim roku 2015 zjistil Tomáš Přidal z Náměště na Hané v poloze „Na Stráži“, k. ú. Slatinice na Hané, okr. Olomouc, orbou rozrušený sídlištní objekt (ZM ČR 1:10 000, list 24-22-22, koordináty 192:348 mm od Z:J s. č.). V hluboké brázdě zvedl několik drobnějších střepů, hrudky mazanice a především torzo drobného, hruběji modelovaného poháru nesoucího na podhrdlí svísele protáhlý plastický výčnělek (obr. 21). Toto zjištění poukazuje na existenci dosud neznámého sídliště mladšího období kultury nálevkovitých pohárů (II. stupeň KNP; Šmíd; 1994, 139–141, obr. 7, Tab. I). Archeologický materiál je uložen ve Vlastivědném muzeu v Olomouci.

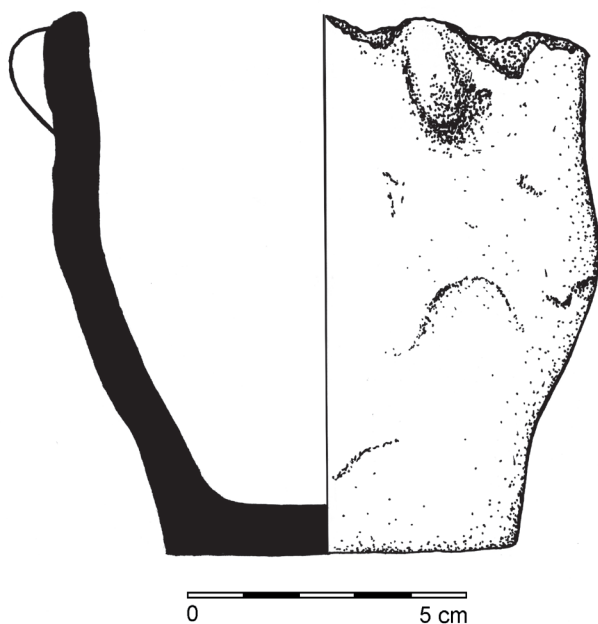
Pavel Fojtík, Tomáš Přidal

Literatura

Šmíd, M. 1994: Nástin periodizace kultury s nálevkovitými poháry na Moravě. *Pravěk NŘ* 1992/2, 131–157.

Resumé

Slatinice (Kat. Slatinice na Hané, Bez. Olomouc), „Na Stráži“. Trichterbecherkultur (TRB II). Siedlung. Oberflächensammlung.



Obr. 21. Slatinice. Nálevkovitý pohár (kresba R. Přehnalová).

Abb. 21. Slatinice (Bez. Olomouc). Trichterbecher (Zeichnung R. Přehnalová).

STAVENICE (OKR. ŠUMPERK)

„Na flecích“. Eneolit. Opevněné výšinné sídliště. Sondážní výzkum.

Lokalita je popsána pod heslem Úsov (nachází se na rozhraní dvou katastrálních území).

TĚŠETICE (K. Ú. TĚŠETICE U OLMOUCE, OKR. OLMOUC)

„Za Silnicí“. KKA. Ojedinelý nález. Sídliště (?). Povrchový průzkum.

Na podzim roku 2014 zvedl Tomáš Přidal z Náměště na Hané v poloze „Za Silnicí“, k. ú. Těšetice u Olomouce, okr. Olomouc (ZM ČR 1:10 000, list 24-22-18, okolí bodu o souřadnicích 58:188 od Z:J s. č.), zlomek hrdla nádoby (obr. 22) kultury kulovitých amfor s příznačnou vhloubenou výzdobou provedenou pomocí otisků šňůry, vyrobené z charakteristického keramického těsta s ostrohrannou křemennou příměsí a opatřený oboustrannou povrchovou engobou (cf. Peška 2013, 85–86). Tento nasvědčuje existenci dosud neregistrované lokality, která cenným způsobem rozšiřuje známou pramenitou základnu kultury kulovitých amfor v geografickém regionu střední Moravy (cf. Peška 2013, mapa 10 na str. 80 a graf 5 na str. 81). Nález je uložen ve Vlastivědném muzeu v Olomouci.

Pavel Fojtík, Tomáš Přidal



Obr. 22. Těšetice. Keramický fragment KKA (kresba R. Přehnalová).

Abb. 22. Těšetice, Bez. Olomouc. Bruchstück der Keramik der Kugelamphorenkultur (Zeichnung R. Přehnalová).

Literatura

Peška, J. 2013: *Morava na konci eneolitu*. Olomouc, Brno: Akademické nakladatelství CERM.

Resumé

Těšetice (Kat. Těšetice u Olomouce, Bez. Olomouc), „Za Silnicí“. Kugelamphorenkultur. Einzelfund. Siedlung (?). Oberflächensammlung.

ÚJEZD U BRNA (OKR. BRNO-VENKOV) „Dlouhé loučky“. Eneolit, KZP. Sídliště (?). Záchranný výzkum.

V kulturní vrstvě zkoumané při stavbě domova důchodců (podrobnější popis viz svazek Středověk a novověk) byly v kulturní vrstvě a objektech zaznamenány také ojedinělé nálezy keramiky datované rámcově do eneolitu a do kultury zvoncovitých pohárů.

Ivan Čižmář, Jiří Kala

Resumé

Újezd u Brna (Bez. Brno-venkov), „Dlouhé loučky“. Äneolithikum, Glockenbecherkultur. Siedlung. Rettungsgrabung.

UNIČOV (OKR. OLMOUC) „U kravína“. MMK. Sídliště. Záchranný výzkum.

V listopadu až prosinci 2015 provedlo Archeologické centrum Olomouc záchranný archeologický výzkum na stavbě haly a přístupové komunikaci k ní. Lokalita je situována do areálu bývalého zemědělského družstva na jihozápadním okraji Uničova s nadmořskou výškou 233 m (S-JSTK /X:Y/ - 1101828.69: 555260.34). Na zkoumané ploše (1 ha) bylo prozkoumáno 555 sídlištních objektů a 1 hrob (?) datovatelné do neolitu (LnK), eneolitu (MMK) a mladší doby bronzové (KLPP). Na ploše lineárního sídliště byl prozkoumán i jeden objekt spadající do mladšího stupně kultury s moravskou malovanou keramikou.

Marek Kalábek

Resumé

Uničov (Bez. Olomouc), „U kravína“. MBK. Siedlung. Rettungsgrabung.

ÚSOV (K. Ú. ÚSOV-MĚSTO, OKR. ŠUMPERK)

„Na flecích“. Eneolit. Opevněné výšinné sídliště. Sondážní výzkum.

V rámci projektu NAKI MK ČR č. DF11P01OVV029 „Výzkum historických cest v oblasti severozápadní Moravy a východních Čech“ se K. Faltýnkovi a P. Šlězaroovi podařilo dne 23. 10. 2011 rozpoznat dosud neznámé opevněné výšinné hradiště z období eneolitu v trati „Na flecích“ na rozhraní katastrů Stavenic a Úsova. Jedná se o vrchol kopce o nadmořské výšce 312 m nad potokem Doubravka, oddělený od okolní masivy kopců na západní straně protékající drobnou vodotečí. Poloha je částečně zalesněná a také využívaná jako pole. Formou mikrosondy po vývratu byla získána keramika a mazanice z kulturní vrstvy a z plochy hradiště vrcholně středověká železná ostruha. Relikty několikanásobného opevnění a vstupu byly dobře patrné na leteckých snímcích (mapy.cz) na jižní zemědělsky využívané straně hradiště. Kvůli narušení lokality těžbou dřeva zde byl v letech 2012 až 2013 provedený rozsáhlý záchranný archeologický výzkum Archeologického centra Olomouc pod vedením M. Daňhela (2014a, b).

Karel Faltýnek, Pavel Šlězár

Literatura

Daňhel, M. 2014a: Archeologické nálezy na katastru Úsova. *Střední Morava: vlastivědná revue* 37, 49–69.

Daňhel, M. 2014b: Eneolitické hradisko na katastru Stavenice a Úsova, předběžná zpráva o záchranném archeologickém výzkumu v letech 2012 a 2013. In: M. Bém, J. Peška (eds.): *Ročenka 2013*. Olomouc: Archeologické centrum Olomouc příspěvková organizace, 87–109.

Resumé

Úsov (Kat. Úsov-město, Bez. Šumperk), „Na flecích“. Äneolithikum. Befestigte Höhensiedlung. Sondiergrabung.

VELKÁ BYSTRICE (OKR. OLMOUC) **„Přední trávníky“. JoK. Sídliště. Záchraný výzkum.**

V lednu 2015 provedlo Archeologické centrum Olomouc záchraný archeologický výzkum na stavbě skladové a administrativní budovy s přílehlým parkovištěm mezi nákupním centrem Makro a silnicí Olomouc – Lipník nad Bečvou (jihozápadní okraj města) s lokalizací S-JSTK (X:Y) – 1122596.28: 540867.37; 1122586.38: 540937.66; 1122615.75: 540905.65.

Uprostřed skryté plochy bylo prozkoumáno poměrně malé sídliště jordanovské kultury čítající 31 objektů. Lokalita je situovaná na úpatí mírného svahu obrácenému k severu v nadmořské výšce 235 m. Mezi objekty jsou zastoupeny zásobnice (9 objektů), soujámí (7 objektů), jamky (7 objektů) a 8 oválných jam. Objekty jsou seskupeny do dvou skupin (západní a východní). Nálezy se koncentrují téměř výhradně ve východní skupině a vyskytuje se mezi nimi keramika (mísy se zataženými plecemi, mísy na nožce, dvouuché nádoby, hrnce, putny), štípaná industrie, zlomky zrnotěrek a mazanice. Keramika je zdobena rýsováním a lze ji datovat do klasické fáze jordanovské kultury (Lengyel IVb podle Čižmář *et al.* 2004).

Marek Kalábek

Literatura

Čižmář, Z., Pavúk, J., Procházková, P., Šmíd, M. 2004: K problému definování finálního stádia lengyelské kultury. In: B. Hänsel, E. Studeniková (Hrsg.): *Zwischen Karpaten und Ägäis. Neolithikum und ältere Bronzezeit. Gedenkschrift für Viera Němejcová-Pavúková*. Studia Honoraria 21. Rahden/Westf.: Verlag Marie Leidorf, 207–232.

Resumé

Velká Bystřice (Bez. Olomouc), „Přední trávníky“. Jordanów Kultur. Siedlung. Rettungsgrabung.

VŠECHOVICE (K. Ú. VŠECHOVICE U TIŠNOVA, OKR. BRNO-VENKOV)

Intravilán. Eneolit – doba bronzová (?). Sídliště. Záchraný výzkum.

V roce 2015 uskutečnili pracovníci Ústavu archeologické památkové péče Brno, v. v. i., záchraný archeologický výzkum v historickém jádru zastavěného území

obce Všechnovice v souvislosti s budováním nové gravitační splaškové kanalizace. Lokalita se nachází v nadmořské výšce okolo 320 m, na úpatí východního svahu, který klesá k pravé straně Všechnovického potoka. Její přesná poloha je na ZM ČR 1:10 000, list 24-32-03 určena bodem o souřadnicích 254:245 mm od Z:J s. č.

Liniový výkop pro kanalizační stoku v úseku před domem č. p. 39 porušil rozsáhlý zahloubený sídlištní objekt, nejspíše hliník, který je na základě získaného materiálu možné datovat jen rámcově do pozdní doby kamenné až doby bronzové.

Michal Přichystal

Resumé

Všechnovice (Kat. Všechnovice u Tišnova, Bez. Brno-venkov), gebauter Teil der Gemeinde. Äneolithikum. Bronzezeit. Siedlung. Rettungsgrabung.

ZNOJMO (K. Ú. ZNOJMO-MĚSTO, OKR. ZNOJMO)

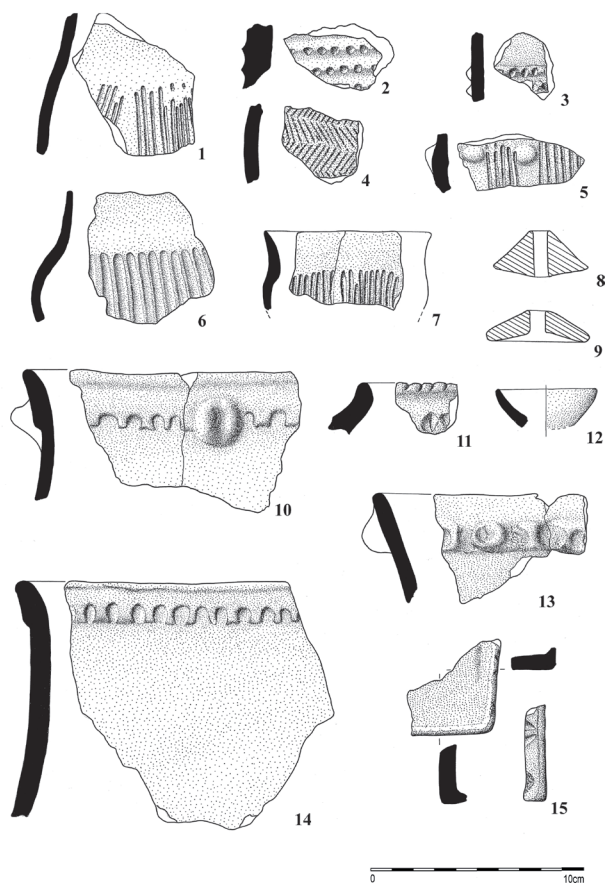
Ulice Hradní. KNP. Sídliště. Záchraný výzkum.

V první polovině února roku 2015 (9. – 12. 2.) byl uskutečněn rychlý záchraný archeologický výzkum na ulici Hradní, v prostoru vnějšího znojemského hradu (dnešní areál pivovaru). Během archeologického dohledu při zřizování vodovodní přípojky byl zjištěn několikanásobně porušený pravěký objekt. Na severní straně byla zásobní jáma kultury nálevkovitých pohárů porušena výkopem inženýrských sítí z přelomu 19. a 20. století, na jižní straně pak výkopem pro vodovodní šachtu (20. století). Bohužel vzhledem k charakteru výkopu se nepodařilo dosáhnout východní a západní stěny objektu, tudíž nelze blíže specifikovat tvar jámy. I přes omezenou velikost zkoumané části a přes značné poškození objektu se podařilo získat kolekci početné zdobené keramiky a zejména pak 2 celé přesleny (obr. 23), které lze datovat do období kultury nálevkovitých pohárů.

David Rožnovský

Resumé

Znojmo (Kat. Znojmo-město, Bez. Znojmo), Hradní Straže. Trichterbecherkultur. Siedlung. Rettungsgrabung.



Obr. 23. Znojmo – ulice Hradní. Objekt č. 502, materiál (kresba R. Hetflaiš).

Abb. 23. Znojmo – Hradní Straße. Material aus dem Objekt Nr. 502 (Zeichnung R. Hetflaiš).