

Tisková zpráva

Veřejnost o spotřebě elektrické energie, o obnovitelných zdrojích a šetrnosti výroby k životnímu prostředí – květen 2017

- ⊙ Více než třípětinová většina Čechů předpokládá do budoucna zvyšování spotřeby elektrické energie v ČR.
- ⊙ V otázce, zda je možné nahradit výrobu elektrické energie z klasických zdrojů výrobou elektrické energie z větrné energie, slunečního záření nebo ze spalování biomasy, je česká veřejnost rozpolcena.
- ⊙ Jako nejšetrnější zdroje výroby elektrické energie k životnímu prostředí lidé vnímají sluneční záření a vítr, jako nejméně šetrné hodnotí spalování uhlí.
- ⊙ Pouze necelá čtvrtina Čechů pokládá za přijatelný růst cen energií v souvislosti s poskytovanou finanční podporou jejich výroby z obnovitelných zdrojů, více než dvě třetiny to pokládají za nepřijatelné.

Zpracovali:

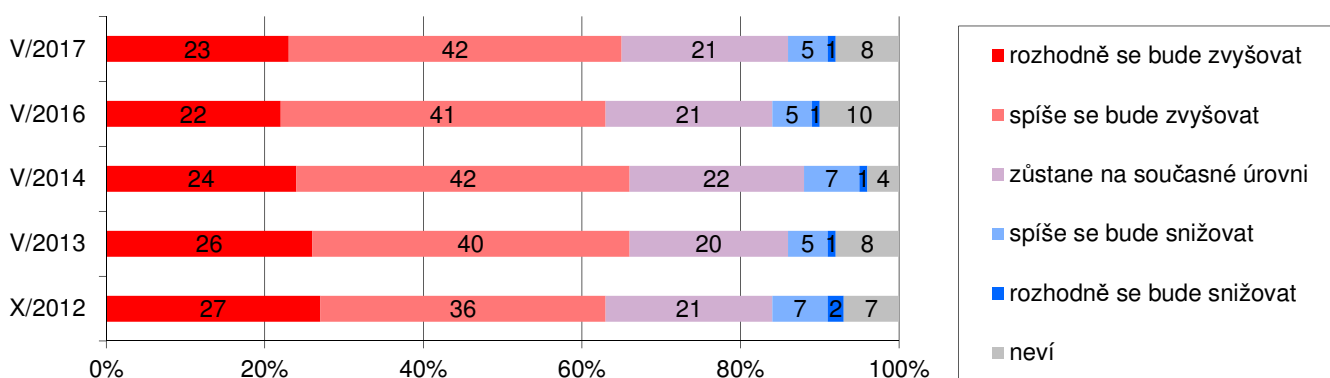
Jan Červenka, Martin Ďurďovič

Centrum pro výzkum veřejného mínění, Sociologický ústav AV ČR, v.v.i.

Tel.: 210 310 586

⊙ V květnu 2017 byl ve výzkumu Naše společnost každoroční blok otázek na téma energetiky mimořádně rozšířen o některé speciální otázky. Výzkum se kromě jiného zabýval tím, jak se bude do budoucna vyvíjet spotřeba elektrické energie u nás a zda je či není možné nahradit výrobu elektrické energie z klasických zdrojů alternativními zdroji. Dále výzkum zjišťoval názory na to, jak šetrná k životnímu prostředí je výroba elektrické energie z některých zdrojů. Šetrnosti rovněž zkoumalo přijatelnost, či nepřijatelnost růstu cen energií v souvislosti s finanční podporou jejich výroby z obnovitelných zdrojů.

Graf 1: Předpokládaný trend vývoje spotřeby elektrické energie v ČR¹ (%)



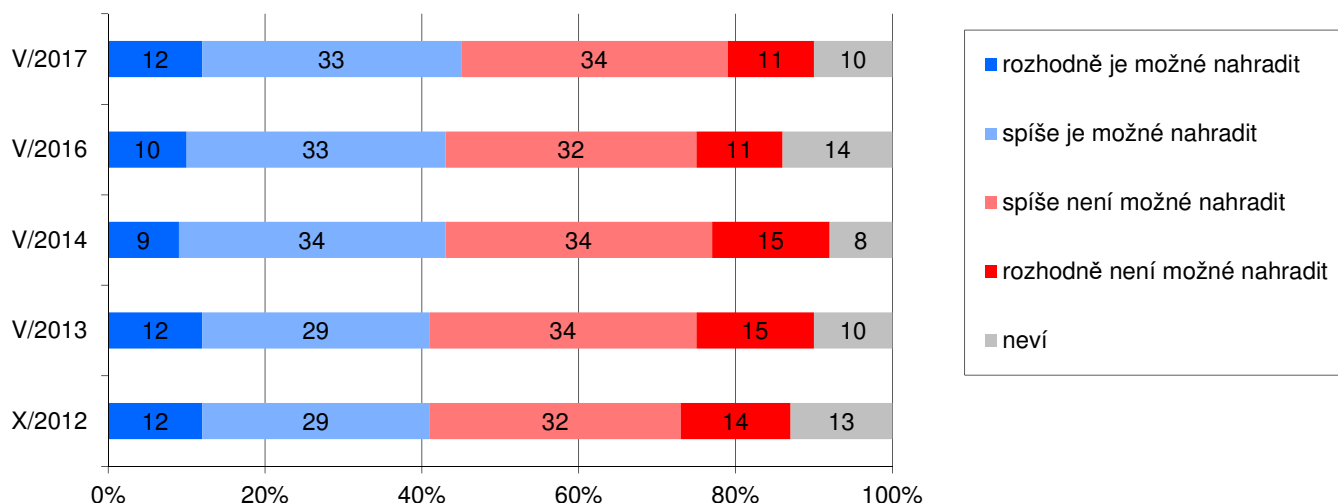
Zdroj: CVVM SOÚ AV ČR, v.v.i., Naše společnost, 5. – 18. 5. 2017, 1019 respondentů starších 15 let, osobní rozhovor.

¹ Znění otázky: „Myslíte si, že se do budoucna spotřeba elektrické energie u nás bude zvyšovat, zůstane na současné úrovni, nebo se bude snižovat? Rozhodně se bude zvyšovat, spíše se bude zvyšovat, zůstane na současné úrovni, spíše se bude snižovat, rozhodně se bude snižovat.“

Pokud jde o názory na to, jak se do budoucna bude vyvíjet spotřeba elektrické energie v České republice (viz graf 1), téměř dvoutřetinová většina (65 %) občanů se kloní k názoru, že spotřeba bude narůstat, přičemž 23 % dotázaných si to myslí „rozhodně“ a 42 % „spíše“. 21 % veřejnosti se domnívá, že spotřeba elektrické energie zůstane v budoucnu na současné úrovni. Pouze 6 % respondentů v šetření uvedlo, že spotřeba elektrické energie se bude do budoucna snižovat, v tom podle 5 % „spíše“ a podle 1 % „rozhodně“. 8 % dotázaných se v tomto ohledu nedokázalo vyjádřit a zvolilo odpověď „nevím“. V porovnání s předchozími výzkumy od roku 2012 přitom nezaznamenáváme žádný významný posun v rozložení názorů v této věci, pouze drobné fluktuace pohybující se vesměs v rámci možné výběrové chyby.

Analýza ukázala jen málo statisticky významných rozdílů v názorech na další vývoj spotřeby elektrické energie v ČR. Při zanedbání podílu odpovědi „nevím“, který se v některých případech mezi jednotlivými skupinami lišil, se významnější rozdíly objevily pouze v návaznosti na postoje k některým jiným otázkám energetického bloku, konkrétně např. k postoji k otázce, zda by se do budoucna měl zvyšovat podíl elektrické energie vyrobené z jádra, kde mezi rozhodnými stoupenci tohoto názoru je podstatně zvýšený podíl těch, kdo rozhodně očekávají, že se spotřeba elektrické energie bude do budoucna zvyšovat.

Graf 2: Je možné nahradit výrobu elektrické energie z klasických zdrojů?² (%)



Zdroj: CVVM SOÚ AV ČR, v.v.i., Naše společnost, 5. – 18. 5. 2017, 1019 respondentů starších 15 let, osobní rozhovor.

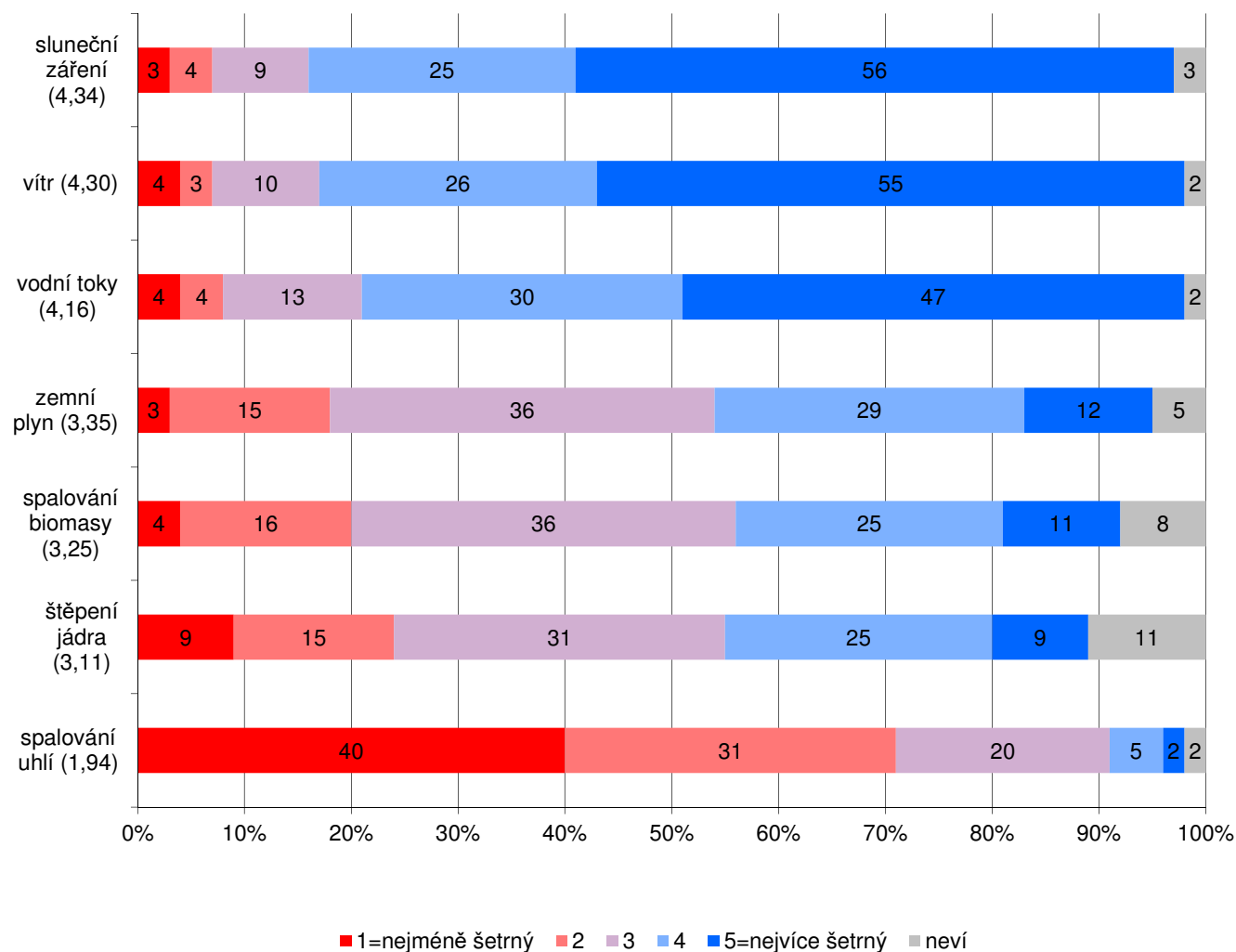
V otázce, zda je možné nahradit výrobu elektrické energie z klasických zdrojů, jako jsou tepelné elektrárny spalující uhlí nebo plyn, jaderné elektrárny či velké přehradní vodní elektrárny, výrobou elektrické energie z větrné energie, slunečního záření nebo ze spalování biomasy, je česká veřejnost rozdělena (viz graf 2). Mínění o nahraditelnosti klasických zdrojů v šetření vyjádřily více než dvě pětiny (45 %) oslovených, v tom 12 % je o tom rozhodně přesvědčeno a 33 % si to myslí „spíše“. Stejně tak více než dvě pětiny (45 %) dotázaných ve výzkumu vyjádřily opačný názor, v tom 34 % „spíše“ a 11 % „rozhodně“. Zbýlých 10 % respondentů zůstalo nerozhodných. Časové srovnání ukazuje, že v posledních pěti letech se názory na tuto otázku příliš neměnily. V porovnání s loňským šetřením došlo pouze k mírnému poklesu podílu nerozhodných odpovědí. Oproti roků 2012 a 2013 se lehce (o 4 procentní body) zvýšil podíl těch, kdo v nahraditelnost výroby elektrické energie z klasických zdrojů věří, podíl lidí

² Znění otázky: „Myslíte si, že je možné nahradit výrobu elektrické energie z klasických zdrojů (jako jsou tepelné elektrárny spalující uhlí nebo plyn, jaderné elektrárny či velké přehradní vodní elektrárny) výrobou elektrické energie z větru, slunečního záření a ze spalování tzv. biomasy? Rozhodně je možné nahradit, spíše je možné nahradit, spíše není možné nahradit, rozhodně není možné nahradit.“

s opačným názorem pak byl statisticky mírně zvýšený v letech 2013 a 2014, kdy se s 49 % nejvíce blíží úrovni jedné poloviny.

Z podrobnější analýzy vyplynulo, že poněkud skeptičtější se k možnosti nahrazení klasických zdrojů výroby elektrické energie výrobou elektrické energie z tzv. obnovitelných zdrojů staví muži v porovnání s ženami, obyvatelé Jihočeského a Jihomoravského kraje, lidé, kteří si myslí, že by se podíl výroby elektřiny z jádra měl do budoucna zvyšovat, a stoupcenci dostavby 3. a 4. bloku JE Temelín. Naopak poněkud optimističtějšími v tomto ohledu jsou ti, kdo by si přáli snížení podílu jádra na výrobě elektřiny, a ti, kdo jsou proti dostavbě Temelína.

Graf 3: Hodnocení šetrnosti vybraných zdrojů pro výrobu elektřiny a tepla k životnímu prostředí³ (%)



Pozn.: Jednotlivé zdroje v grafu jsou seřazeny podle průměru hodnocení, který je uvedený v závorce. Čím je průměrné číslo vyšší, tím je daný zdroj hodnocen jako šetrnější k životnímu prostředí, přičemž teoretické maximum je 5 a minimum je 1.

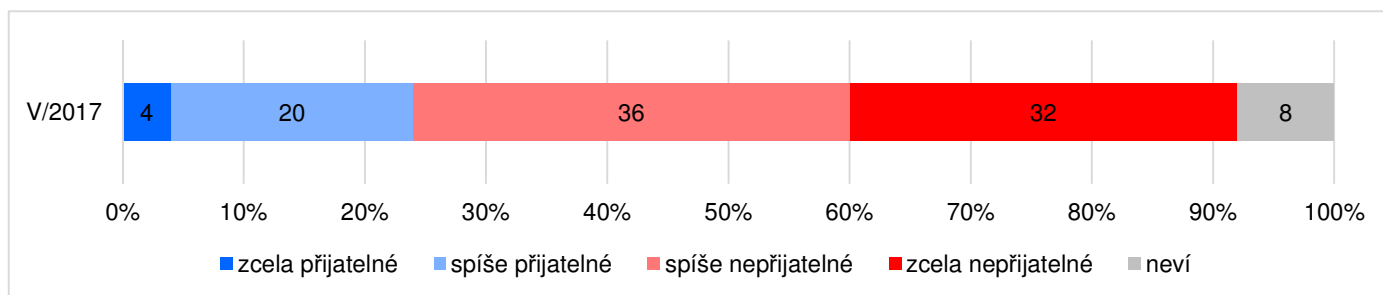
Zdroj: CVVM SOÚ AV ČR, v.v.i., Naše společnost, 5. – 18. 5. 2017, 1019 respondentů starších 15 let, osobní rozhovor.

³ Znění otázky: „Budu Vám nyní číst různé zdroje energie, které jsou využívány pro výrobu elektřiny a tepla. U každého zdroje mi řekněte, nakolik jeho využívání je, nebo není šetrné vůči životnímu prostředí. Použijte škálu od 1 do 5, kde 1 znamená nejméně šetrný vůči životnímu prostředí a 5 naopak nejvíce šetrný. a) Zemní plyn, b) sluneční záření, c) štěpení jádra, d) vodní toky, e) spalování uhlí, f) spalování biomasy, g) foukání větru.“

Údaje v grafu 3 ukazují, jak dotázaní hodnotí to, nakolik jsou jednotlivé zdroje pro výrobu elektřiny a tepla šetrné k životnímu prostředí. Z výsledků je zřejmé, že jako zdaleka nejméně šetrné ve vztahu k životnímu prostředí je hodnoceno spalování uhlí, jemuž rovné dvě pětiny dotázaných přiřadily nejhorší, tj. nejnižší možnou známku 1, další bezmála třetina (31 %) mu pak přisoudila známku 2 a celkový průměr hodnocení (1,94) se pohyboval těsně pod hranicí druhé nejhorší známky. Podstatně příznivěji s průměrem nad úroveň známky 3 jsou hodnoceny štěpení jádra, spalování biomasy a zemní plyn, přičemž hodnocení štěpení jádra, které vyznívá v průměru o něco málo hůře než hodnocení spalování biomasy či plynu, vykazuje ze všech položek největší rozptyl hodnocení, což v podstatě znamená, že v tomto případě se hodnocení občanů nejvíce rozcházejí. Jako nejšetrnější ve vztahu k životnímu prostředí jsou hodnoceny sluneční záření spolu s větrem, jimž nadpoloviční většina dotázaných přiřadila nejvyšší známku 5 a jejichž průměr zřetelně převyšil úroveň známky 4. S průměrem rovněž zřetelně převyšujícím hladinu známky 4 pak v mírném odstupu za sluneční a větrnou energii skončily vodní toky, které jako „nejvíce šetrné“ známkou 5 ohodnotila necelá polovina dotázaných.

Podrobnější analýza ukázala rozdíly v hodnocení šetrnosti štěpení jádra z hlediska pohlaví, když muži jadernou energii hodnotí jako šetrnější k životnímu prostředí než ženy. Výrazně lépe štěpení jádra v tomto ohledu samozřejmě hodnotí lidé, kteří si myslí, že by se podíl jádra na výrobě elektřiny měl zvyšovat, případně kteří jsou pro dostavbu Temelína.

Graf 4: Přijatelnost zvyšování cen energií v důsledku finanční podpory obnovitelných zdrojů⁴ (%)



Zdroj: CVVM SOÚ AV ČR, v.v.i., Naše společnost, 5. – 18. 5. 2017, 1019 respondentů starších 15 let, osobní rozhovor.

Poslední otázka zjišťovala, zda je podle českých občanů přijatelné, či nepřijatelné, když se finanční podpora obnovitelných zdrojů odráží v nárůstu ceny elektřiny a tepla pro běžné spotřebitele. Jak ukazují výsledky zachycené v grafu 4, necelá čtvrtina (24 %) to pokládá za přijatelné, v tom 4 % „zcela“ a 20 % „spíše“. Více než dvě třetiny (68 %) občanů naopak považují nárůst ceny elektřiny a tepla pro běžné spotřebitele v důsledku poskytování finanční podpory obnovitelných zdrojů za nepřijatelné, v tom 36 % „spíše“ a 32 % „zcela“. 8 % dotázaných uvedlo, že neví.

Podrobnější analýza ukázala, že přijatelnost růstu cen elektřiny a tepla v důsledku finanční podpory obnovitelných zdrojů mírně roste s životní úrovní.

⁴ Znění otázky: „Rozvoj výroby elektřiny a tepla z obnovitelných zdrojů energie, jako jsou vítr, slunce či spalování biomasy, probíhá s finanční podporou, kterou stát poskytuje provozovatelům výrobních zařízení. Je pro Vás přijatelné, když se finanční podpora odráží v nárůstu ceny elektřiny a tepla pro běžné spotřebitele? Je to zcela přijatelné, spíše přijatelné, spíše nepřijatelné, zcela nepřijatelné?“

Technické parametry výzkumu

| | |
|-----------------------------|--|
| Výzkum: | <i>Naše společnost, v17-05</i> |
| Realizátor: | <i>Centrum pro výzkum veřejného mínění, Sociologický ústav AV ČR, v.v.i.</i> |
| Projekt: | <i>Naše společnost – projekt kontinuálního výzkumu veřejného mínění CVVM SOÚ AV ČR, v.v.i.</i> |
| Termín terénního šetření: | <i>5. - 18. 5. 2017</i> |
| Výběr respondentů: | <i>Kvótní výběr</i> |
| Kvóty: | <i>Kraj (oblasti NUTS 3), velikost místa bydliště, pohlaví, věk, vzdělání</i> |
| Zdroj dat pro kvótní výběr: | <i>Český statistický úřad</i> |
| Reprezentativita: | <i>Obyvatelstvo ČR ve věku od 15 let</i> |
| Počet dotázaných: | <i>1019</i> |
| Počet tazatelů: | <i>248</i> |
| Metoda sběru dat: | <i>Osobní rozhovor tazatele s respondentem - kombinace dotazování CAPI a PAPI</i> |
| Výzkumný nástroj: | <i>Standardizovaný dotazník</i> |
| Otázky: | <i>OE.51, OE.52, MD.6, MD.7</i> |
| Kód zprávy: | <i>oe170904</i> |
| Zveřejněno dne: | <i>4. září 2017</i> |
| Zpracovali: | <i>Jan Červenka, Martin Ďurďovič</i> |

Slovníček pojmů:

Kvótní výběr – napodobuje strukturu základního souboru (u nás je to obyvatelstvo České republiky starší 15 let) pomocí nastavení velikosti vybraných parametrů, tzv. kvót. Jinými slovy kvótní výběr je založen na stejném procentuálním zastoupení vybraných vlastností. Pro tvorbu kvót používáme údaje z Českého statistického úřadu. V našich výzkumech jsou stanoveny kvóty na pohlaví, věk, vzdělání, region a velikost obce. Vzorek je tedy vybrán tak, aby procentuální podíl např. mužů a žen ve vzorku odpovídal procentuálnímu podílu mužů a žen v každém kraji ČR. Podobně je zachován procentuální podíl obyvatel jednotlivých krajů ČR, občanů různých věkových kategorií, lidí s různým stupněm dosaženého vzdělání a z různých velkých obcí.

Reprezentativní výběr je takový výběr z celé populace, z jehož vlastností se dá platně usuzovat na vlastnosti celé populace. V našem případě to tedy znamená, že respondenti jsou vybráni tak, abychom zjištěné údaje mohli zobecnit na obyvatele České republiky starší 15 let.

Centrum pro výzkum veřejného mínění (CVVM) je výzkumným oddělením Sociologického ústavu AV ČR, v.v.i.. Jeho historie sahá do roku 1946, kdy jako součást Ministerstva informací začal fungovat Československý ústav pro výzkum veřejného mínění. Současné Centrum vzniklo v roce 2001 převedením svého předchůdce (IVVM) z Českého statistického úřadu do Sociologického ústavu AV ČR, v.v.i.. Včlenění do vědecké instituce zaručuje kvalitní odborné zázemí a kredit pracoviště; jako součást akademického prostředí musí CVVM SOÚ AV ČR, v.v.i., splňovat veškeré nároky a dosahovat tak té nejvyšší odborné úrovně. Hlavní náplní práce oddělení je výzkumný projekt Naše společnost, v jehož rámci je prováděno deset šetření ročně. Jedná se o průzkum veřejného mínění na reprezentativním vzorku české populace od 15 let, kterého se vždy účastní přibližně 1000 respondentů. Omnibusová podoba dotazníku umožňuje pokrýt velkou šíři námětů, a do šetření jsou proto pravidelně řazena politická, ekonomická i další obecně společenská témata. Jsou využívány jak opakované otázky, které umožňují sledovat vývoj zkoumaných jevů, tak náměty nové, reagující na aktuální dění. Díky dlouhodobému a kontinuálnímu charakteru je tento vědecký projekt zkoumání veřejného mínění v České republice ojedinelý.

Aktivita byla podpořena Strategii Akademie věd AV21 v rámci výzkumného programu „Systémy pro jadernou energetiku“ a výzkumného tématu „Sociální aspekty jaderné energetiky“. |