

Tisková zpráva

Veřejnost o jaderné energetice – květen 2017

- ⊙ Asi třetina občanů si myslí, že by se podíl jádra na výrobě elektřiny měl do budoucna zvyšovat, téměř dvě pětiny se domnívají, že by podíl jádra měl zůstat zachován na současné úrovni, a necelá pětina má za to, že by se tento podíl měl snižovat.
- ⊙ Přibližně polovina občanů souhlasí s dostavbou 3. a 4. bloku JE Temelín, třetina s tím nesouhlasí.

Zpracovali:

Jan Červenka, Martin Ďurďovič

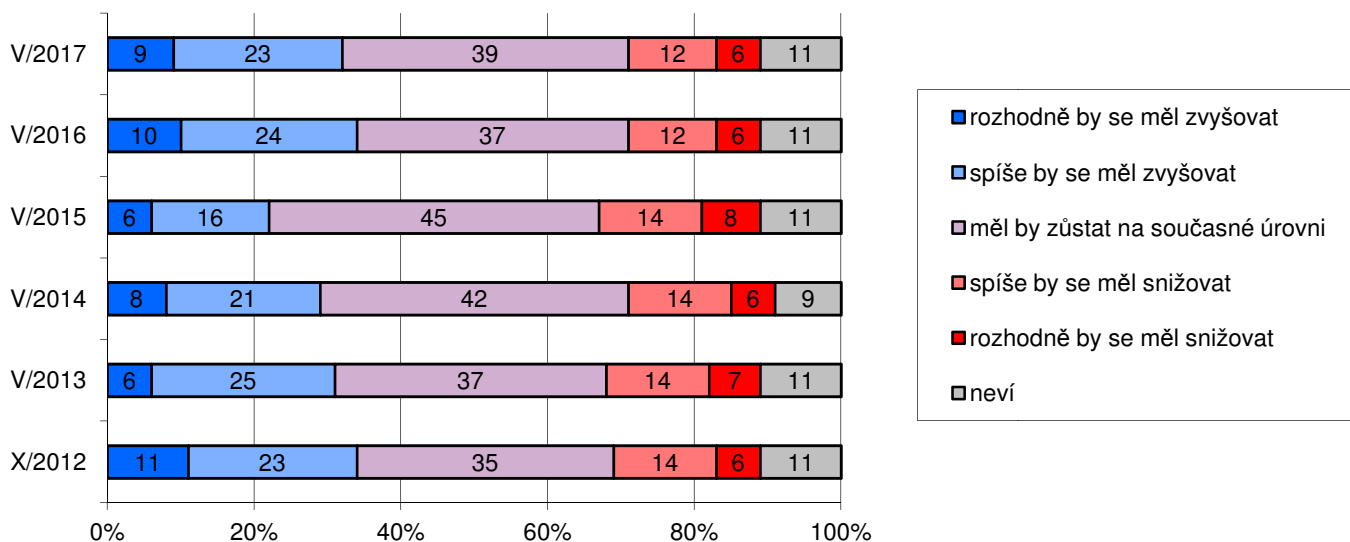
Centrum pro výzkum veřejného mínění, Sociologický ústav AV ČR, v.v.i.

Tel.: 210 310 586



V květnu 2017 byl do pravidelného výzkumu Naše společnost v rámci širšího tematického okruhu problematiky životního prostředí zařazen blok otázek věnovaných problematice jaderné energetiky. Výzkum zjišťoval, zda by se podle mínění veřejnosti měl podíl jaderné energie na produkci elektřiny u nás do budoucna zvyšovat, nebo snižovat, jak se občané staví k dostavbě 3. a 4. bloku jaderné elektrárny Temelín, zda pocítují či nepocítují obavy v souvislosti s používáním jaderné energie u nás a zda důvěřují vládě, že správně rozhoduje o rozvoji jaderné energetiky.

Graf 1: Měl by se podíl jaderné energetiky na výrobě elektřiny zvyšovat nebo snižovat?¹



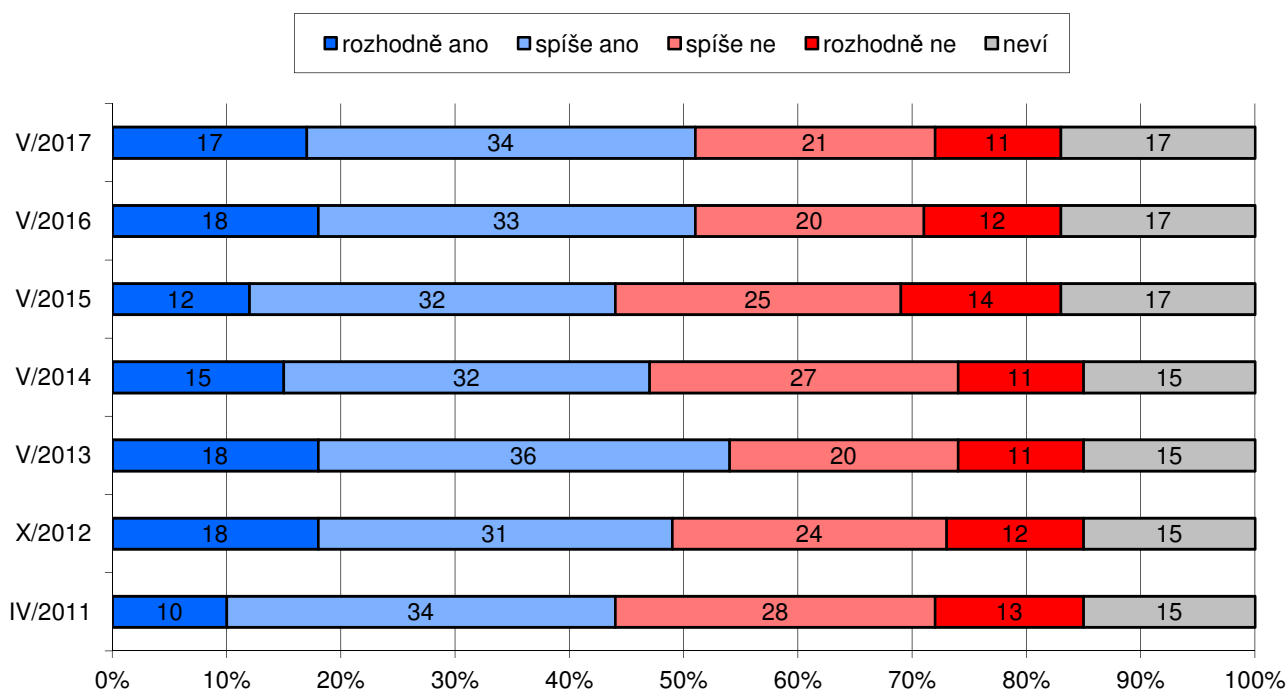
Zdroj: CVVM SOÚ AV ČR, v.v.i., Naše společnost 8. – 18. 5. 2017, 1019 respondentů starších 15 let, osobní rozhovor.

¹ Otázka: „Myslíte si, že by se podíl jaderné energetiky na výrobě elektrické energie u nás měl do budoucna zvyšovat, zůstat na současné úrovni, nebo by se měl snižovat? Rozhodně by se měl zvyšovat, spíše by se měl zvyšovat, měl by zůstat na současné úrovni, spíše by se měl snižovat, rozhodně by se měl snižovat.“

Jak ukazují údaje v grafu 1, asi třetina (32 %) občanů si myslí, že by se podíl jádra na výrobě elektřiny měl do budoucna zvyšovat, v tom 9 % tento názor zastává „rozhodně“ a 23 % „spíše“, téměř dvě pětiny (39 %) se domnívají, že by podíl jádra měl zůstat zachován na současné úrovni, a necelá pětina (18 %) má za to, že by se tento podíl měl snižovat, z toho 12 % „spíše“ a 6 % „rozhodně“. Zbývajících přibližně desetina (11 %) na otázku ohledně budoucího podílu jaderné energetiky na výrobě elektřiny nedokázala odpovědět. Oproti loňskému květnu se rozložení názorů na danou otázku významně nezměnilo. V porovnání s rokem 2015 vidíme, že podíl těch, kteří jsou pro zvyšování podílu jádra, je zřetelně vyšší (o 10 procentních bodů), přičemž významně se neliší od roku 2012, kdy byla tato otázka zkoumána poprvé.

Z podrobnější analýzy vyplynulo, že pro zvyšování podílu jaderné energetiky na výrobě elektřiny se častěji vyslovují vysoce kvalifikovaní odborníci nebo vedoucí pracovníci, dotázaní s dobrou životní úrovní a lidé, kteří se podle svých slov zajímají o energetickou politiku České republiky.

Graf 2: Dostavba 3. a 4. bloku JETE (%)²



Zdroj: CVVM SOÚ AV ČR, v.v.i., Naše společnost 8. – 18. 5. 2017, 1019 respondentů starších 15 let, osobní rozhovor.

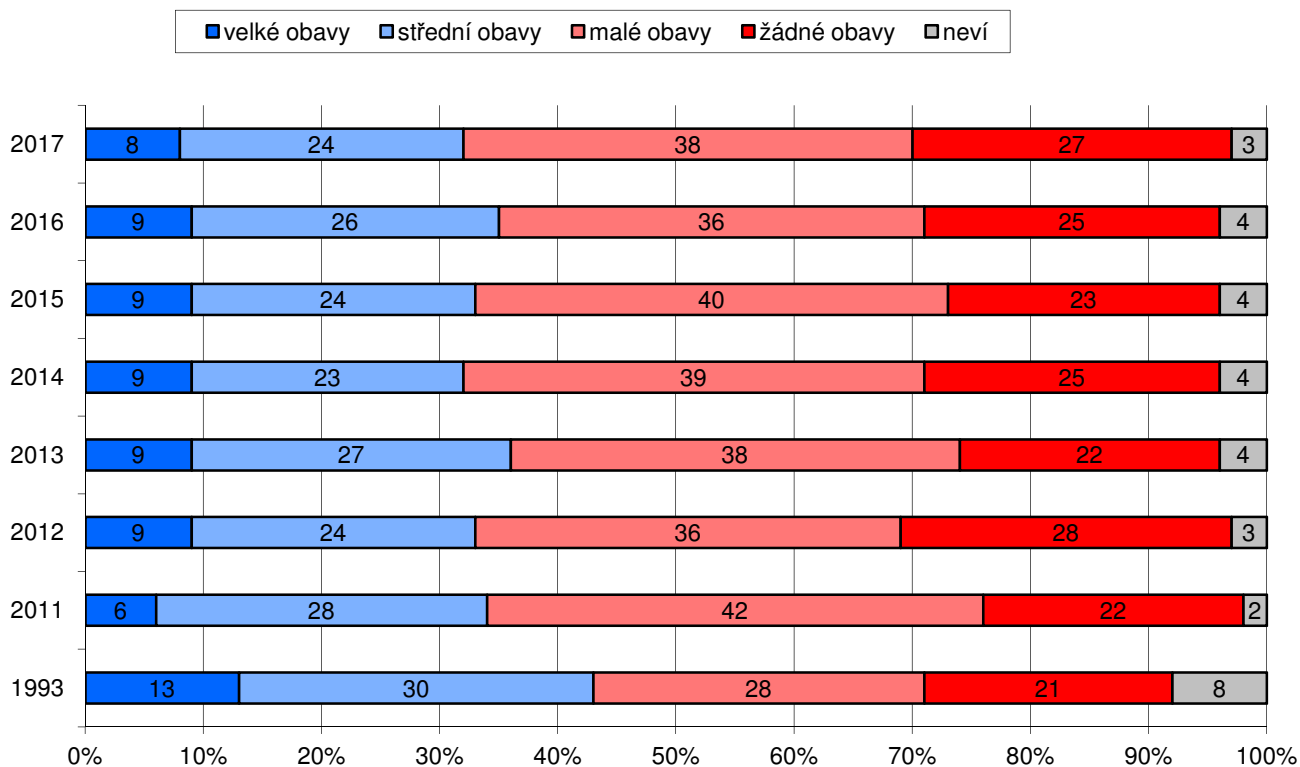
Jak plyne z grafu 2, podíl zastánců dostavby JETE tvoří asi polovinu (51 %), když 17 % s dostavbou rozhodně souhlasilo a 34 % s ní spíše souhlasilo. Proti dostavbě se staví asi třetina (32 %) české veřejnosti, v tom 21 % „spíše“ a 11 % „rozhodně“. 17 % respondentů na příslušnou otázku odpovědělo, že neví. Údaje v grafu 2 zároveň ukazují, že za poslední rok se podpora dostavby JETE nijak neposunula a statisticky se významně neliší od svého maxima (54 %) z roku 2013.

Podrobnější analýza ukázala, že pro dostavbu 3. a 4. bloku JETE se častěji vyslovují vysoce kvalifikovaní odborníci nebo vedoucí pracovníci, dotázaní s dobrou životní úrovní, lidé, kteří se podle svých slov zajímají o energetickou politiku České republiky, a ti, kteří si myslí, že by se podíl jaderné energetiky na výrobě elektřiny měl zvyšovat. Proti

² Otázka: „Co se týče dostavby 3. a 4. bloku jaderné elektrárny Temelín, myslíte si, že by tato dostavba měla být uskutečněna? Rozhodně ano, spíše ano, spíše ne, rozhodně ne.“

dostavbě JETE se ve zvýšené míře vyjadřují respondenti v Čechách a zejména v Královéhradeckém kraji a dále ti, kdo u předchozí otázky uváděli, že by se podíl jaderné energetiky na výrobě elektrické energie do budoucna měl snižovat.

Graf 3: Obavy z používání jaderné energie (%)³



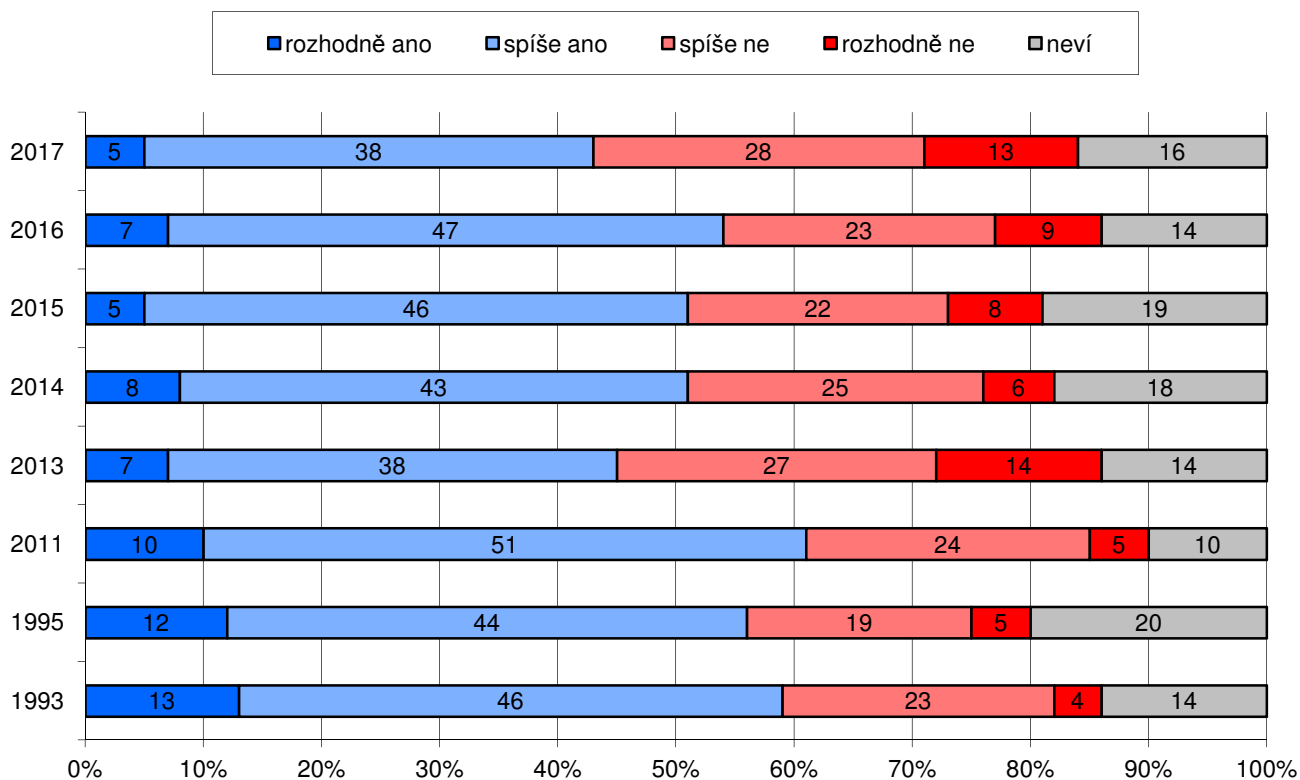
Zdroj: CVVM SOÚ AV ČR, v.v.i., Naše společnost 8. – 18. 5. 2017, 1019 respondentů starších 15 let, osobní rozhovor.

Velké nebo střední obavy z používání jaderné energie u nás má podle vlastního vyjádření necelá třetina lidí (32 %), přičemž „velké obavy“ pociťuje 8 % a „střední obavy“ 24 % občanů. Malé či žádné obavy vyjadřují téměř dvě třetiny (65 %) oslovených, v tom 38 % mluvilo o „malých obavách“ a 27 % necítí žádné. Oproti loňskému výzkumu se nepatrně zvýšil podíl těch, kdo v souvislosti s používáním jaderné energie pociťují „malé“ či „žádné“ obavy (o 4 procentní body). V podstatě lze ale konstatovat, že přes drobné fluktuace v rozložení odpovědí na použité škále je míra obav v souvislosti s používáním jaderné energie od roku 2011 poměrně stabilní a zároveň že je zřetelně nižší než v roce 1993, kdy byla otázka v této podobě zkoumána poprvé. Konkrétně oproti roku 1993 je současný podíl zastoupení „velkých“ a „středních obav“ o 11 procentních bodů nižší.

Podrobnější analýza ukazuje, že poněkud vyšší míru obav vyjadřují ženy oproti mužům. Poměrně výrazně pak obavy korespondují s obecnými postoji k jaderné energetice. Obavy vyjadřují zejména ti, kdo si myslí, že by se podíl jaderné energetiky na výrobě elektrické energie do budoucna měl snižovat, naopak stoupenec zvyšování se častěji nebojí vůbec a zejména velké či střední obavy pociťují méně často. Totéž platí i pro stoupence a odpůrce dostavby JETE, když stoupenec dostavby častěji uvádějí, že nemají žádné obavy, zatímco odpůrce výrazně častěji uvádějí, že mají velké či střední obavy.

³ Otázka: „Pociťujete Vy sám obavy z používání jaderné energie u nás? Velké obavy, střední obavy, malé obavy, žádné obavy.“

Graf 4: Důvěra vládě při rozhodování o jaderné energetice v ČR (%)⁴



Zdroj: CVVM SOÚ AV ČR, v.v.i., Naše společnost 2. – 16. 5. 2016, 1015 respondentů starších 15 let, osobní rozhovor.

Pokud jde o to, nakolik česká veřejnost důvěřuje nebo nedůvěřuje vládě, že rozhoduje správně o rozvoji jaderné energetiky u nás (viz graf 4), důvěra s nedůvěrou jsou aktuálně statisticky vyrovnané, když důvěru vládě v tomto ohledu vyslovily o málo více než dvě pětiny (43 %) dotázaných, z toho 5 % „rozhodně“ a 38 % „spíše“, a nedůvěru vyjádřilo 41 %, v tom 28 % „spíše“ a 13 % „rozhodně“. 16 % respondentů se nedokázalo vyslovit a zvolilo odpověď „nevím“. Oproti výzkumu z minulého roku došlo k výraznému propadu důvěry, že vláda rozhoduje správně o rozvoji jaderné energetiky u nás, o 11 procentních bodů, což se na druhé straně projevilo vzestupem nedůvěry o 9 procentních bodů. Tento pokles zřejmě souvisí s celkovým poklesem důvěry ve vztahu k vládě, k němuž došlo v květnu letošního roku v důsledku vládní krize. Obdobnou situaci jsme už v minulosti zaznamenali v roce 2013, kdy se v dlouhodobých problémech s nízkou důvěrou a nakonec předčasným pádem ocitla koaliční vláda premiéra Petra Nečase. Aktuální důvěra je v porovnání s rokem 2013 statisticky srovnatelná, ale nominálně je ještě o tři procentní body nižší (při shodném podílu nedůvěry, jež tehdy dosahovala rovněž 41 %, a mírně vyšším podílu nerozhodných odpovědí).

Výše uvedenou hypotézu o souvislosti poklesu důvěry v to, že vláda rozhoduje správně o rozvoji jaderné energetiky u nás, s poklesem důvěry ve vládu jako takovou, nepřímo dokládají i výsledky podrobnější analýzy, z níž vyplynula zřetelná provázanost obou proměnných.⁵ Vyšší důvěru k rozhodování vlády v této oblasti mají lidé, kteří zastávají stanovisko, že podíl jaderné energetiky na výrobě elektřiny by se měl zvyšovat, a stoupenci dostavby Temelína.

⁴ Znění otázky: „Důvěřujete vládě ČR, že správně rozhoduje o rozvoji jaderné energetiky u nás? Rozhodně ano, spíše ano, spíše ne, rozhodně ne.“

⁵ Spearmanův koeficient pořadové korelace mezi důvěrou vládě a důvěrou v to, že vláda rozhoduje správně o rozvoji jaderné energetiky u nás, činí 0,294.

Technické parametry výzkumu

<i>Výzkum:</i>	<i>Naše společnost, v17-05</i>
<i>Realizátor:</i>	<i>Centrum pro výzkum veřejného mínění, Sociologický ústav AV ČR, v.v.i.</i>
<i>Projekt:</i>	<i>Naše společnost – projekt kontinuálního výzkumu veřejného mínění CVVM SOÚ AV ČR, v.v.i.</i>
<i>Termín terénního šetření:</i>	<i>8. - 18. 5. 2017</i>
<i>Výběr respondentů:</i>	<i>Kvótní výběr</i>
<i>Kvóty:</i>	<i>Kraj (oblasti NUTS 3), velikost místa bydliště, pohlaví, věk, vzdělání</i>
<i>Zdroj dat pro kvótní výběr:</i>	<i>Český statistický úřad</i>
<i>Reprezentativita:</i>	<i>Obyvatelstvo ČR ve věku od 15 let</i>
<i>Počet dotázaných:</i>	<i>1019</i>
<i>Počet tazatelů:</i>	<i>248</i>
<i>Metoda sběru dat:</i>	<i>Osobní rozhovor tazatele s respondentem - kombinace dotazování CAPI a PAPI</i>
<i>Výzkumný nástroj:</i>	<i>Standardizovaný dotazník</i>
<i>Otázky:</i>	<i>OE.53, OE.44, OE.42, OE.41</i>
<i>Kód tiskové zprávy:</i>	<i>oe170818b</i>
<i>Zveřejněno dne:</i>	<i>18. srpna 2017</i>
<i>Zpracovali:</i>	<i>Jan Červenka, Martin Ďurďovič</i>

Slovníček pojmů:

Kvótní výběr – napodobuje strukturu základního souboru (u nás je to obyvatelstvo České republiky starší 15 let) pomocí nastavení velikosti vybraných parametrů, tzv. kvót. Jinými slovy kvótní výběr je založen na stejném procentuálním zastoupení vybraných vlastností. Pro tvorbu kvót používáme údaje z Českého statistického úřadu. V našich výzkumech jsou stanoveny kvóty na pohlaví, věk, vzdělání, region a velikost obce. Vzorek je tedy vybrán tak, aby procentuální podíl např. mužů a žen ve vzorku odpovídal procentuálnímu podílu mužů a žen v každém kraji ČR. Podobně je zachován procentuální podíl obyvatel jednotlivých krajů ČR, občanů různých věkových kategorií, lidí s různým stupněm dosaženého vzdělání a z různých velkých obcí.

Reprezentativní výběr je takový výběr z celé populace, z jehož vlastností se dá platně usuzovat na vlastnosti celé populace. V našem případě to tedy znamená, že respondenti jsou vybráni tak, abychom zjištěné údaje mohli zobecnit na obyvatele České republiky starší 15 let.

Centrum pro výzkum veřejného mínění (CVVM) je výzkumným oddělením Sociologického ústavu AV ČR, v.v.i.. Jeho historie sahá do roku 1946, kdy jako součást Ministerstva informací začal fungovat Československý ústav pro výzkum veřejného mínění. Současné Centrum vzniklo v roce 2001 převedením svého předchůdce (IVVM) z Českého statistického úřadu do Sociologického ústavu AV ČR, v.v.i.. Včlenění do vědecké instituce zaručuje kvalitní odborné zázemí a kredit pracoviště; jako součást akademického prostředí musí CVVM SOÚ AV ČR, v.v.i., splňovat veškeré nároky a dosahovat tak té nejvyšší odborné úrovně. Hlavní náplní práce oddělení je výzkumný projekt Naše společnost, v jehož rámci je prováděno deset šetření ročně. Jedná se o průzkum veřejného mínění na reprezentativním vzorku české populace od 15 let, kterého se vždy účastní přibližně 1000 respondentů. Omnibusová podoba dotazníku umožňuje pokrýt velkou šíři námětů, a do šetření jsou proto pravidelně řazena politická, ekonomická i další obecně společenská témata. Jsou využívány jak opakované otázky, které umožňují sledovat vývoj zkoumaných jevů, tak náměty nové, reagující na aktuální dění. Díky dlouhodobému a kontinuálnímu charakteru je tento vědecký projekt zkoumání veřejného mínění v České republice ojedinelý.

Aktivita byla podpořena Strategii Akademie věd AV21 v rámci výzkumného programu „Systémy pro jadernou energetiku“ a výzkumného tématu „Sociální aspekty jaderné energetiky“. |