

Soutěžní podmínky

ARCHITEKTONICKO-VÝTVARNÁ SOUTĚŽ NA POMNÍK VÁCLAVA DOLEJŠKA V HLAVNÍM MĚSTĚ PRAZE

Ústav termomechaniky AV ČR, v. v. i.

V Praze dne 11. 5. 2016



Ústav termomechaniky AV ČR, v. v. i. vyhlašuje

v souladu se Soutěžním řádem České komory architektů ze dne 24. dubna 1993, ve znění pozdějších předpisů, v souladu se zákonem č. 137/2006 Sb., o veřejných zakázkách, v souladu s ustanovením zákona č. 183/2006 Sb., o územním plánování a stavebním řádu (stavební zákon), ve znění pozdějších předpisů, v souladu se zákonem č. 360/1992 Sb., o výkonu povolání autorizovaných architektů a o výkonu povolání autorizovaných inženýrů a techniků činných ve výstavbě, ve znění pozdějších předpisů, s přihlédnutím k ustanovení § 1772 až 1779 zákona č. 89/2012, občanský zákoník, ve znění pozdějších předpisů,

ARCHITEKTONICKO-VÝTVARNOU SOUTĚŽ NA POMNÍK VÁCLAVA DOLEJŠKA V HLAVNÍM MĚSTĚ PRAZE

a vydává k tomu tyto soutěžní podmínky.

OBSAH SOUTĚŽNÍCH PODMÍNEK

0	Abstrakt.....	3
1	Vyhlašovatel soutěže	5
2	Předmět a účel soutěže	6
3	Druh soutěže a způsob jejího vyhlášení	10
4	Účastníci soutěže.....	10
5	Soutěžní podklady.....	11
6	Požadované závazné části soutěžního návrhu, jejich obsah, závazná grafická či jiná úprava.....	11
7	Společná ustanovení o závazných náležitostech úpravy soutěžního návrhu	13
8	Způsob odevzdání soutěžních návrhů	14
9	Kritéria hodnocení	14
10	Porota a odborní znalci.....	14
11	Ceny a odměny	15
12	Základní termíny soutěže	16
13	Řešení rozporů	17
14	Klauzule o akceptování soutěžních podmínek	17
15	Klauzule o autorských právech a zveřejnění soutěžních návrhů.....	17
16	Ustanovení o právních předpisech soutěže a schválení soutěžních podmínek.....	18
17	Schválení soutěžních podmínek	18
18	Přílohy	19

0 ABSTRAKT SOUTĚŽNÍCH PODMÍNEK

Předmětem soutěže je zpracování návrhu pomníku Václava Dolejška, který by formou uměleckého díla vyjádřil zásluhy o rozvoj experimentální fyziky a jeho odvalu dát své schopnosti do služeb odboje proti nacistům. Návrh by měl představovat kvalitní výtvarné, případně architektonické ztvárnění pomníku.

Pomník se může libovolnou formou odkazovat jak na osobu Dolejška, tak na jeho práci. Ztvárnění pomníku a použití materiálů jsou zcela na uvážení autora.

Vyhlašovatel předpokládá umístění pomníku do centrálního travnatého kruhu parku Mazanka před budovou Ústavu termomechaniky AV ČR v pražském Ládví. Soutěžící mohou v odůvodněných případech využít i širší území parku, jehož hranice je vymezená v podkladu (P 01 Řešené území parku_dwg, pdf).

Soutěž je zcela otevřená, není vyžadována účast autorizovaných osob (dle zákona č. 360/1992 Sb., o výkonu povolání autorizovaných architektů a o výkonu povolání autorizovaných inženýrů a techniků činných ve výstavbě, ve znění pozdějších předpisů). V případě, že by vítězný návrh vzešlý ze soutěže vyžadoval správní řízení dle stavebního zákona, musí případný vítěz soutěže zajistit spolupráci s autorizovanou osobou při zpracování dokumentace pro toto řízení.

Odhalení pomníku Václava Dolejška se předpokládá v průběhu roku 2017.

DRUH SOUTĚŽE

- projektová, architektonicko-výtvarná, otevřená (veřejná), jednofázová (jednokolová) soutěž

VYHLÁŠENÍ

- na webových stránkách vyhašovatele (<http://www.it.cas.cz/>), na internetových stránkách České komory architektů (<http://www.cka.cz>), na webových stránkách Městské části Praha 8 a na dalších webových stránkách dle možností zpracovatele či vyhašovatele.

TERMÍNY

- vyhlášení soutěže 11. 5. 2016
- podání dotazů do 23. 8. 2016
- odevzdání soutěžních návrhů do **20. 9. 2016 do 15:00 hodin** na sekretariát ředitele Ústavu termomechaniky AV ČR, v. v. i., Dolejškova 1402/5, 182 00 Praha 8

POROTA

Závislí

Mgr. Marie Kajprová
JUDr. Jiří Malý
Mgr. et Mgr. Jana Pešlová, BcA

Nezávislí

prof. PhDr. Milena Bartlová, CSc.
MgA. Ondřej Císler, Ph.D.
Emerit. prof. Akad. soch. Kurt Gebauer
prof. Jindřich Zeithamml

Náhradníci poroty: Ing. Michal Blaháček Ph.D., Monika Immrová

Přizvaní znalci: Ing. arch. Ivan Stuchlý CSc.

CENY A ODMĚNY

1. cena 70.000 Kč

2. cena 35.000 Kč

3. cena 20.000 Kč

Odměna 10.000 Kč

Odměna může být rozdělena mezi více účastníků soutěže. Bude se udělovat těm návrhům, které přinesly významné podněty v předmětu soutěže. O udělení odměny rozhodne porota.

ZÁVAZNÉ ČÁSTI ODEVZDÁNÍ

Závazné je odevzdat 2 soutěžní panely grafické části, model, textovou část a obálku „Autor“.

SEZNAM POSKYTOVANÝCH PODKLADŮ

P 01 Řešené území_dwg, pdf

P 02 Ortofotomapa_jpeg

P 03 Fotografie F1.jpg a F2.1 - F2.4.jpg pro povinné zákresy_jpeg

P 04 Výkresy parku Mazanka s vedením inž. sítí_dwg, pdf (autor architekt Ivan Stuchlý)

P 05 Život a dílo Václava Dolejška_pdf (panely Matematicko-fyzikální fakulty UK v Praze)

P 06 Práce Václava Dolejška_jpeg

(Ilustrační materiály - fotografie, rukopisy Václava Dolejška, články o objevu N-série v rentgenových spektrech, různá schematická znázornění související s objevem - sestavila Mgr. Emilie Těšínská - Ústav pro soudobé dějiny AV ČR)

P 07 Ostatní fotodokumentace řešeného území_jpeg

P 08 Požadované uspořádání soutěžních panelů_pdf, dwg, indd

1. VYHLAŠOVATEL SOUTĚŽE

1.1 Vyhlášovatel

Jméno: Ústav termomechaniky AV ČR, v. v. i.
Adresa: Dolejškova 1402/5, 182 00 Praha 8
Zplnomocněný zástupce vyhlášovatele: Ing. Jiří Plešek, CSc.

Tel/fax: +420 266 053 213

E-mail: plesek@it.cas.cz

IČ: 61388998

1.2 Zpracovatel Soutěžních podmínek

Jméno/Název: Ing. arch. Jitka Brablecová a Ing. arch. Michaela Kloudová

Adresa/Sídlo: Velehradská 3, Praha 3, 130 00

Tel/fax: 724 762 402 / 732 579 322

E-mail: jitka.brablecova@gmail.com / misa.kloudova@seznam.cz

1.3 Sekretář soutěže

Jméno/Název: Ing. arch. Jitka Brablecová

Adresa/Sídlo: Velehradská 3, Praha 3, 130 00

Tel/fax: 724 762 402

E-mail: jitka.brablecova@gmail.com

1.4 Přezkušovatel soutěžních návrhů

Jméno/Název: Ing. arch. Michaela Kloudová

Adresa/Sídlo: Ověnecká 34, Praha 7, 170 00

Tel: 732 579 322

E-mail: misa.kloudova@seznam.cz

2. PŘEDMĚT A ÚČEL SOUTĚŽE

2.1 Předmět soutěže

Předmětem soutěže je zpracování návrhu pomníku Václava Dolejška, který by formou uměleckého díla vyjádřil zásluhy o rozvoj experimentální fyziky a jeho odvahu dát své schopnosti do služeb odboje proti nacistům. Návrh by měl představovat kvalitní výtvarné, případně architektonické ztvárnění pomníku.

Pomník se může libovolnou formou odkazovat jak na osobu Dolejška, tak na jeho práci. Ztvárnění pomníku a použití materiálů jsou zcela na uvážení autora.

Vyhlášatel předpokládá umístění pomníku do centrálního travnatého kruhu parku Mazanka před budovou Ústavu termomechaniky AV ČR v pražském Ládví. Soutěžící mohou v odůvodněných případech využít i širší území parku, jehož hranice je vymezená v podkladu (P 01 Řešené území parku_dwg, pdf).

Soutěž je zcela otevřená, není vyžadována účast autorizovaných osob (dle zákona č. 360/1992 Sb., o výkonu povolání autorizovaných architektů a o výkonu povolání autorizovaných inženýrů a techniků činných ve výstavbě, ve znění pozdějších předpisů). V případě, že by vítězný návrh vzešlý ze soutěže vyžadoval správní řízení dle stavebního zákona, musí případný vítěz soutěže zajistit spolupráci s autorizovanou osobou při zpracování dokumentace pro toto řízení.

Odhalení pomníku Václava Dolejška se předpokládá v průběhu roku 2017.

2.2 Účel a poslání soutěže

Účelem a posláním soutěže je nalézt a ocenit nejvhodnější řešení předmětu soutěže, které splní požadavky vyhlášatele obsažené v těchto soutěžních podmínkách a v soutěžních podkladech, a následně zadat zakázku na zpracování navazujících projektových prací, autorský dohled nad prováděním díla a uvedením pomníku do užívání v jednacím řízení bez uveřejnění navazujícím na soutěž dle aktuálního znění zákona 137/2006 Sb., o veřejných zakázkách. Do jednacím řízení bez uveřejnění bude vyzván vítěz soutěže, případně všichni ocenění účastníci soutěže na základě doporučení odborné poroty.

V případě, že bude vlastní realizace pomníku neoddělitelná od návrhu projektu, bude realizace díla zadána autorovi na základě uměleckých důvodů a ochrany jeho výhradních v zakázce navazující na soutěž v jednacím řízení bez uveřejnění.

2.3 Životopis profesora Václava Dolejška (1895-1945)

Když byl v roce 1924 švédský profesor Manne Siegbahn navržen na Nobelovu cenu, chtěl k seznamu vyznamenaných připojit i českého vědce Václava Dolejška. Teprve devětadvacetiletý autor několika objevů z oblasti spektrografie ze skromnosti odmítl. Ocenění, na něž místo sebe navrhl svého přítele, zakladatele polarografie Jaroslava Heyrovského, nakonec nedostal. A Heyrovský na ně čekal dalších 35 let.

Co rok, to úspěch.

Václav Dolejšek se narodil 20. února 1895 v Praze, kde také vychodil reálné gymnázium v Křemencově ulici. V roce 1914 nastoupil studia fyziky a matematiky, jenže už rok nato byl odvelen na frontu a vrátil se až do osvobozené vlasti. Ve zkráceném studiu získal za jeden rok diplom a nastoupil jako asistent profesora Bohumila Kučery do Fyzikálního ústavu Univerzity Karlovy. Rok nato obhájil rigorózní práci, v níž se už zabýval skládáním barev. V ústavu se seznámil i s Jaroslavem Heyrovským, s nímž ho spojilo celoživotní přátelství. Koncem roku 1921, po smrti profesora Kučery, Dolejšek odjel na univerzitu ve švédském Lundu k zakladateli rentgenové spektroskopie profesoru Mannemu Siegbahnovi. Následujícího roku uveřejnil světový objev: na vzorcích uranu, thoria a bizmutu prokázal dlouho hledanou sérii N rentgenových spekter.

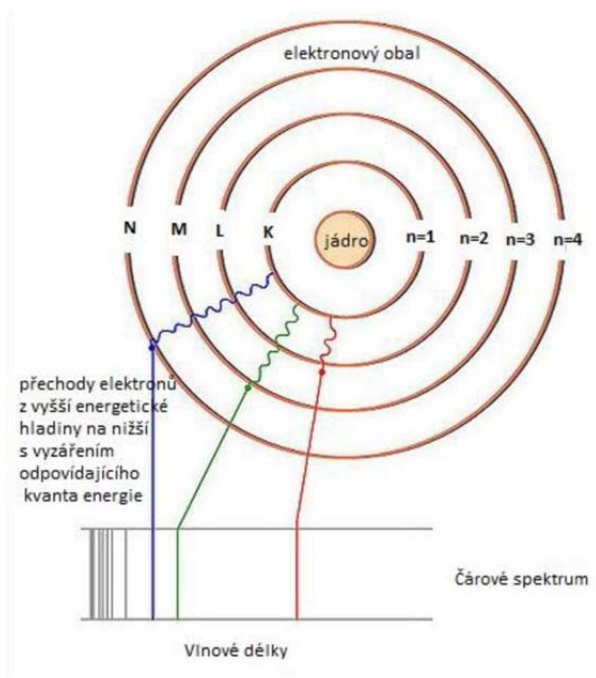


*Jaroslav Heyrovský a Václav Dolejšek
(vpravo) v roce 1926*

Po publikaci objevu v časopise Nature se vyrojila řada kritiků, kteří jeho výsledky zpochybňovali. Dolejšek provedl celou řadu dalších důkazů a svůj objev nakonec obhájil. V následujícím roce se vrátil zpět do Prahy, kde byl o další rok později jmenován docentem experimentální fyziky na přírodovědecké fakultě. V roce 1925 začal přednášet. Na rozdíl od jiných činností v této příliš úspěšný nebyl. Ačkoli měl velké osobní kouzlo i nadšení pro obor, byl typickým laboratorním vědcem a jeho přednášky byly chaotické a pro studenty často nepochopitelné.

V roce 1926 založil laboratoř rentgenové spektroskopie a ta se díky Dolejškovým kontaktům proslavila po celém světě. Záhy se ale nepohodl s vedoucím ústavu, profesorem Augustinem Žáčkem, který na svého asistenta a jeho vědecké úspěchy zřejmě žárlil, a laboratoř se musela stěhovat. Zachránil ho přítel Heyrovský, když mu nabídl prostory ve svém ústavu. Mzdu mu ale nabídnout nemohl, jeden z nejlepších českých fyziků tak pracoval zdarma. Rok poté prosadili

Dolejškovi kolegové jeho jmenování profesorem. A to i přes odpor jeho rivala Žáčka, který tomu zuby nehty bránil. V půli roku 1928 tak Václav Dolejšek konečně získal profesuru a začal dostávat plat.



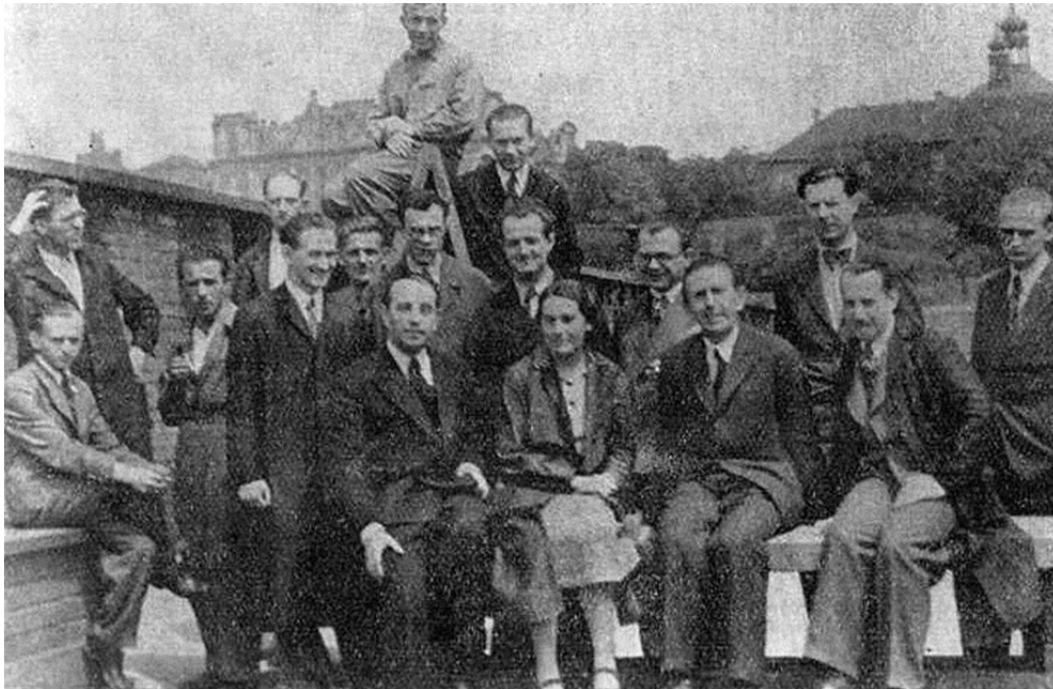
Přechod elektronu z vyšší energetické hladiny na nižší v atomovém obalu prvku je provázen vyzářením kvanta energie, jehož velikost je dána rozdílem energií příslušných energetických hladin. Energie vyslaného záření určuje jeho vlnovou délku. Spektrální čáry série N vznikají přechody elektronů z energetických hladin s kvantovým číslem n vyšším než 4 (hladiny O, P) na energetickou hladinu s hlavním kvantovým číslem $n = 4$ (tj. N). V. Dolejšek pozoroval čáry série N v rentgenových spektrech prvků 92U, 90Th, 83Bi. Naměřené hodnoty vlnových délek pozorovaných spektrálních čar porovnal s hodnotami vypočtenými teoreticky na základě Bohrova modelu atomu.

Evropské prvenství

Do roku 1931 se okolo profesora Dolejška vytvořil kruh doktorandů a asistentů, který mu umožnil založit první evropský Spektrografický ústav při přírodovědecké fakultě Karlovy univerzity. V témže roce institut začal spolupracovat se Škodou Plzeň. Partnerství vyústilo v roce 1933 do zřízení společné laboratoře aplikované fyziky, již prakticky financovala Škoda. O několik let později, když nacisté uzavřeli české vysoké školy, se podařilo skoro celému Dolejškovu výzkumnému týmu v laboratoři zachránit. Museli ovšem odejít zahraniční vědci a pracovat nemohli badatelé židovského původu. Část osazenstva ještě těsně před okupací emigrovala a pokračovala potom ve vědecké práci v USA. Profesor Dolejšek jako vlastenec emigraci odmítl. V laboratoři zůstal jen jako konzultant, když se však Škoda přeorientovala na válečnou výrobu pro okupanty, opustil i toto místo. Od roku 1940 byl na trvalé dovolené a zabýval se bilancí své práce a psaním příručky rentgenové spektroskopie.

Práci na knize Václav Dolejšek nakonec nedokončil. Hned od počátku okupace se zapojil do odboje. Pracoval v České národní radě a byl členem největší vojenské odbojové organizace, do jejíchž služeb dal své fyzikální znalosti při stavbě ilegální vysílačky. Ta zajišťovala spojení s českou exilovou vládou v Londýně. Gestapu se nakonec podařilo skupinu Ataman, v níž byl Dolejšek začleněn, odkrýt a koncem roku 1944 následovalo zatčení. Po tvrdých výsleších, během nichž nic neprozradil, skončil v koncentračním táboře v Terezíně, kde 3. ledna 1945 zemřel na úplavici. Měsíc před svými padesátinami.

Václav Dolejšek za svou odbojovou činnost dostal Československý válečný kříž in memoriam. Jeho oběť připomíná pamětní deska na Přírodovědecké fakultě Univerzity Karlovy a Dolejškova posluchárna na Matematicko-fyzikální fakultě tamtéž. Jím vybudovaný Spektroskopický ústav byl včleněn do Fyzikálního ústavu Akademie věd.



Profesor V. Dolejšek (v první řadě druhý zprava) se svými spolupracovníky na střeše Chemického ústavu na Albertově (kolem roku 1935)

Zdroje:

<http://iforum.cuni.cz/IFORUM-6867.html>

Ilustrační materiály - sestavila Mgr. Emilie Těšínská (Ústav pro soudobé dějiny AV ČR)

3. DRUH SOUTĚŽE A ZPŮSOB JEJÍHO VYHLÁŠENÍ

3.1 Druh soutěže

- 3.1.1 Podle záměru řešení se soutěž vyhláší jako projektová.
- 3.1.2 Podle předmětu řešení se soutěž vyhláší jako architektonicko-výtvarná.
- 3.1.3 Podle okruhu účastníků se soutěž vyhláší otevřená (veřejná).
- 3.1.4 Podle počtu vyhlášených kol se soutěž vyhláší jako jednofázová (jednokolová).

3.2 Způsob vyhlášení soutěže

Soutěž bude vyhlášena na webových stránkách vyhlášovatele (<http://www.it.cas.cz/>), na internetových stránkách České komory architektů (<http://www.cka.cz>), na webových stránkách Městské části Praha 8 a na dalších webových stránkách dle možností zpracovatele či vyhlášovatele.

3.3 Náležitosti oznámení rozhodnutí o výběru nejvhodnějšího návrhu a vyhlášení výsledků soutěže

- 3.3.1 Vyhlášovatel oznámí rozhodnutí o výběru nejvhodnějšího návrhu všem účastníkům soutěže rozsláním protokolu o průběhu soutěže poštovní zásilkou do vlastních rukou.
- 3.3.2 Výsledek soutěže zveřejní vyhlášovatel obdobným způsobem, jakým vyhlásil soutěž samu.

3.4 Jazyk soutěže

Soutěž se vyhláší a bude probíhat v českém jazyce. Veškeré části soutěžního návrhu proto musí být vyhotoveny v českém jazyce.

4. ÚČASTNÍCI SOUTĚŽE

4.1 Podmínky účasti v soutěži a požadovaná kvalifikace účastníků

Soutěže se mohou zúčastnit fyzické i právnické osoby, popřípadě jejich sdružení, které splňují tyto další podmínky:

- a) bezprostředně se neúčastnily na přípravě soutěžního zadání a na vyhlášení soutěže;
- b) nejsou řádnými členy nebo náhradníky poroty, sekretářem poroty, přezkušovatelem soutěžních návrhů nebo přizvaným znalcem poroty této soutěže;
- c) nejsou manžely, příbuznými, trvalými projektovými partnery, bezprostředními nadřízenými či spolupracovníky osob, které se zúčastnily vypracování předmětu soutěže a vypsání této soutěže nebo řádných členů nebo náhradníků poroty, sekretáře poroty, přezkušovatele soutěžních návrhů nebo přizvaných znalců poroty této soutěže, pokud tito budou uvedeni v soutěžních podmínkách;
- d) nejsou členy samosprávných orgánů vyhlášovatele a zaměstnanci úřadů vyhlášovatele nebo právnických osob zřízených vyhlášovatelem, kteří se podíleli na projednávání a schvalování soutěžních podmínek, soutěžního zadání anebo se budou podílet na projednávání a schvalování výsledků soutěže, výsledků řízení o zadání zakázky v návaznosti na soutěž a výsledků zakázky zadané v návaznosti na soutěž;
- e) splňují základní kvalifikační kritéria podle § 53 zákona č. 137/2006 Sb., o veřejných zakázkách (likvidace, konkurs, daňové nedoplatky, pravomocné odsouzení pro trestný čin nebo disciplinární opatření).

4.2 Podmínky průkazu kvalifikačních předpokladů

- 4.2.1 Účastník soutěže prokáže splnění podmínek uvedených v odstavci 4.1 čestným prohlášením vloženým do obálky nadepsané „Autor“ (viz odstavec 6.5 těchto soutěžních podmínek).
- 4.2.2 Pokud předloží soutěžní návrh jako účastník soutěže více fyzických osob ve sdružení, musí každý z členů sdružení splňovat podmínky uvedené v odst. 4.1 písm. a) až e).
- 4.2.3 Každý účastník musí v případě výzvy k jednání o zadání zakázky po skončení soutěže předložit vyhlášovateli soutěže originály listin nebo jejich úředně ověřené kopie dokládající splnění podmínek uvedených v odstavci 4.1 písm. e), a to ve lhůtě stanovené ve výzvě.

5. SOUTĚŽNÍ PODKLADY

5.1 Soutěžní podklady poskytované soutěžícím bezplatně

- 5.1.1 Soutěžní podklady jsou vyhotoveny v digitální podobě (texty ve formátu *.doc, grafické podklady ve formátech *.dgn, *.dwg, *.jpg, *.pdf) a jsou k dispozici na webových stránkách vyhlášovatele.

5.1.2 Seznam poskytovaných podkladů:

- P 01 Řešené území_dwg, pdf
- P 02 Ortofotomapa_jpeg
- P 03 Fotografie F1.jpg a F2.1 - F2.4.jpg pro povinné zákresy_jpeg
- P 04 Výkresy parku Mazanka s vedením inž. sítí_dwg, pdf (autor architekt Ivan Stuchlý)
- P 05 Život a dílo Václava Dolejška_pdf (panely Matematicko-fyzikální fakulty UK v Praze)
- P 06 Práce Václava Dolejška_jpeg
(Ilustrační materiály - fotografie, rukopisy Václava Dolejška, články o objevu N-série v rentgenových spektrech, různá schematická znázornění související s objevem - sestavila Mgr. Emilie Těšínská - Ústav pro soudobé dějiny AV ČR)
- P 07 Ostatní fotodokumentace řešeného území_jpeg
- P 08 Požadované uspořádání soutěžních panelů_pdf, dwg, indd

5.2 Vyzvednutí soutěžních podmínek a podkladů

Soutěžní podmínky a podklady budou k dispozici na webových stránkách <http://www.it.cas.cz/>, www.cka.cz, www.praha8.cz.

6. ZÁVAZNÉ ČÁSTI SOUTĚŽNÍHO NÁVRHU, JEJICH OBSAH, POŽADOVANÁ GRAFICKÁ ČI JINÁ ÚPRAVA

Závazné je odevzdat 2 soutěžní panely grafické části, model, textovou část a obálku autor.

Požadovaná úprava závazných částí soutěžního návrhu:

6.1 Grafická část

6.1.1 Grafická část soutěžního návrhu bude na dvou Kapa deskách formátu A1 a bude obsahovat:

- a) zákres návrhu do 2 předepsaných fotografií (P 03 Fotografie F1.jpg a F2.jpg). F1 zobrazuje celkové výtvarné a architektonické řešení v prostoru parku Mazanka, F2 (F2.1 - F2.4) zobrazuje bližší pohled na ztvárnění pomníku, dle výběru autora z více pohledů, nejlépe vystihující jeho návrh. Pokud autorovi nebude z důvodu využití širšího území parku vyhovovat ani jeden z předepsaných pohledů, je možné využít jiné fotografie z podkladu P 07 Ostatní fotodokumentace řešeného území. Fotografie je případně možné libovolně přiblížit;
- b) výkresy půdorysů (případně situace), řezů a pohledů dostatečně prezentujících výtvarné a technické provedení pomníku v libovolném měřítku, uvedení měřítka bude součástí soutěžních panelů;
- c) další výkresy dle uvážení autora soutěže (například vysvětlení konceptu, axonometrické zobrazení apod.).

6.1.2 Rozložení výkresu bude provedeno dle přílohy P 08 Požadované uspořádání soutěžních panelů.

6.2 Model

Maketa návrhu bude provedena v libovolném materiálu a měřítku dle uvážení autora tak, aby dostatečně vystihla jeho návrh. Součástí modelu bude uvedení jeho měřítka.

6.3 Textová část

6.3.1 Textová část bude obsahovat stručné objasnění základních principů navrhovaného řešení, zejména:

- a) zdůvodnění zvoleného koncepčního a výtvarného/architektonického řešení pomníku a zdůvodnění použité konstrukce, materiálů, technologií (maximální rozsah 2 normostrany textu);
- b) orientační propočet investičních nákladů (dopracování návrhu / projektové dokumentace, zhotovení díla, náklady na následný provoz);
- c) zmenšené grafické panely na formát A4.

6.3.2 Textová část včetně orientačního propočtu investičních nákladů a zmenšených grafických panelů bude předložena ve dvou tištěných vyhotoveních ve formátu A4 a bude označena způsobem uvedeným v odst. 7.1 těchto soutěžních podmínek.

6.4 Digitální část

6.4.1 Soutěžící předá 1× CD/DVD obsahující:

- a) grafickou část (2 panely) ve formátu *.pdf (při kvalitě 300 dpi) pro publikování soutěžního návrhu na stránkách vyhlašovatele. Pro publikování soutěžního návrhu v katalogu soutěže jednotlivé výkresy grafické části ve formátu jpg, s delší stranou max. 30 cm, při rozlišení 300 dpi, CMYK, tisková kvalita;
- b) textovou část ve formátu *.doc;
- c) anotaci návrhu ve formátu *.doc max. 700 znaků vč. mezer.

6.4.2 Nosič (s nadpisem „CD/DVD“) bude vložen do obálky „Autor“.

6.5 Obálka nadepsaná „Autor“

6.5.1 Obálka bude obsahovat následující dokumenty:

- a) údaje účastníka/účastníků soutěže: informaci, kdo je účastníkem a kdo autorem/autory návrhu, jména, adresy, vzájemný dohodnutý procentuální podíl na ceně nebo odměně, číslo bankovního spojení, popřípadě telefonní a faxová čísla, e-mailové adresy (dle přílohy č. 1);
- b) čestné prohlášení účastníka/účastníků podle odstavce 4.2 (dle přílohy č. 2);
- c) kontaktní osobu a adresu pro komunikaci se sekretariátem soutěže, popř. ID datové schránky (dle přílohy č. 1);
- d) jména spolupracujících osob, pokud nejsou uvedeny mezi účastníky (dle přílohy č. 1);
- e) podepsané prohlášení o autorství v případě, že je účastníkem právnická osoba nebo není účastník shodný s autorem (dle přílohy č. 3);
- f) čestné prohlášení v případě, že návrh účastníka, který zvítězí, bude vyžadovat postup dle stavebního zákona, doloží tento účastník, že má k návrhu zajištěn dostatek oprávnění k tomu, aby mohl následně v jednacím řízení bez uveřejnění uzavřít smlouvu o dílo na dopracování návrhu do úrovně projektové dokumentace a aby podle ní pak mohla být následně realizována stavba. Případně doloží spolupráci s autorizovanou osobou, která tato oprávnění má (dle přílohy č. 4);
- g) nosič s nápísem „CD/DVD“.

6.5.2 Obálka bude zalepena, neporušena a zcela neprůhledná a bude označena způsobem uvedeným v odst. 7. 1. těchto soutěžních podmínek.

7. SPOLEČNÁ USTANOVENÍ O ZÁVAZNÝCH NÁLEŽITOSTECH ÚPRAVY SOUTĚŽNÍHO NÁVRHU, ZÁVAZNÉM OZNAČENÍ NÁVRHU A JEHO ČÁSTÍ

- 7.1.1 Všechny části soutěžního návrhu uvedené v článku 6 těchto soutěžních podmínek (grafická část [panely], textová část, obálka „Autor“) budou v pravém dolním rohu opatřeny rámečkem 2 x 2 cm, do kterého sekretář soutěže vyznačí identifikační číslo návrhu.
- 7.1.2 Všechny části soutěžního návrhu uvedené v článku 6 těchto soutěžních podmínek (grafická část [panely], textová část, obálka „Autor“) budou v levém dolním rohu opatřeny rámečkem 2 x 2 cm, do kterého soutěžící umístí číslo dle seznamu příloh, který je součástí textové části.
- 7.1.3 Všechny části soutěžního návrhu uvedené v článku 6 těchto soutěžních podmínek (grafická část [panely], textová část, obálka „Autor“) budou v dolní části uprostřed označeny textem „Soutěž na pomník Václava Dolejška“.

7.2 Podmínky anonymity soutěžního návrhu

Návrhy budou prezentovány anonymně. **Proto žádná část soutěžního návrhu (s výjimkami výslovně uvedenými v těchto Soutěžních podmínkách) nesmí obsahovat podpis, heslo ani jinou grafickou značku, která by mohla vést k porušení anonymity.**

7.3 Obal návrhu

Všechny části návrhu (grafická část [panely], textová část, obálka „Autor“) budou vloženy do tuhých desek v **zalepeném a neporušeném obalu s nápísem „Soutěž na pomník Václava Dolejška“**. Maketa návrhu bude taktéž zabalena do pevného a neporušeného obalu s nápísem „Soutěž na pomník Václava Dolejška“.

8. ZPŮSOB ODEVZDÁNÍ SOUTĚŽNÍCH NÁVRHŮ

8.1 Přípustné způsoby předání soutěžních návrhů

Soutěžní návrhy lze odevzdat kterýkoliv pracovní den v době mezi 9:00-15:00 hod., v pátek mezi 9:00-14:00 vyhlášovateli soutěže (viz 1.1) na sekretariát ředitele Ústavu termomechaniky AV ČR, v. v. i., Dolejškova 1402/5, 182 00 Praha 8. Přičemž poslední den odevzdání je stanoven na **20. 9. 2016 do 15:00 hodin.**

9. KRITÉRIA HODNOCENÍ

9.1 Kritéria hodnocení

Kritéria, podle kterých budou soutěžní návrhy vyhodnocovány, se stanovují *bez pořadí významnosti* následně:

- celková výtvarná/architektonická kvalita návrhu,
- míra vystižení osoby Václava Dolejška či jeho práce v návrhu díla,
- hospodárnost a ekonomická (finanční) přiměřenost zvoleného řešení.

9.2 Ekonomická kritéria

Výše investičních nákladů na dopracování návrhu, případné zpracování projektové dokumentace a zhotovení díla je stanovena v maximální výši 2.000.000 Kč bez DPH. Odevzdáním soutěžního návrhu účastník soutěže deklaruje, že za obvyklé ceny lze návrh realizovat za uvedenou cenu. Očekává se, že účastníci soutěže budou hledat taková řešení, která povedou k investičním a provozním nákladům rozumným a přiměřeným významu díla. Posouzení ekonomického hlediska návrhů je výlučnou kompetencí poroty jako jedno ze tří hodnotících kritérií a bude posuzováno vždy ve vztahu k ostatním kritériím. Zadavatel se bude finančně v plné výši podílet na případném zajištění územního či stavebního řízení u stavebního úřadu.

9.3 Důvody pro vyloučení ze soutěže

9.3.1 Porota vyloučí z posuzování všechny návrhy, které:

- a) nedošly v požadovaném termínu;
- b) zřetelně ukazují na porušení anonymity;
- c) nejsou v souladu se závaznými podmínkami soutěže, ledaže se jedná o dílčí formální odchylky, jimiž není snížena srozumitelnost návrhu a jimiž není návrh zvýhodněn.

9.3.2 Porota může vyloučit z posuzování ty části soutěžního návrhu, které nebyly soutěžními podmínkami požadovány.

10. POROTA A ODBORNÍ ZNALCI

10.1 Členové poroty

10.1.1 Řádní členové poroty závislí

Mgr. et Mgr. Jana Pešlová, BcA / zastupitelka městské části Praha 8

JUDr. Jiří Malý / ředitel Střediska společných činností AV ČR, v. v. i.

Mgr. Marie Kajprová / Ústav termomechaniky AV ČR, v. v. i.

10.1.2 Náhradní členové poroty závislí

Ing. Michal Blaháček, Ph.D. / Ústav termomechaniky AV ČR, v. v. i.

10.1.3 Řádní členové poroty nezávislí

prof. PhDr. Milena Bartlová, CSc. / historička a teoretička umění

Emerit. prof. Akad. soch. Kurt Gebauer

prof. Jindřich Zeithamml / Vedoucí pedagoga Ateliéru sochařství, Akademie výtvarných umění v Praze

MgA. Ondřej Císler, Ph.D. / architekt

10.1.4 Náhradní členové poroty nezávislí

Monika Immrová / sochařka

10.1.5 Přizvaní znalci

Ing. arch. Ivan Stuchlý CSc. / architekt parku Mazanka

11. CENY A ODMĚNY

11.1 Ceny a odměny

Ceny a odměny v soutěži se stanovují takto:

1. cena **70.000 Kč** slovy: sedmdesát tisíc korun českých
2. cena **35.000 Kč** slovy: třicet pět tisíc korun českých
3. cena **20.000 Kč** slovy: dvacet tisíc korun českých

Odměna 10.000 Kč slovy: deset tisíc korun českých

Odměna může být rozdělena mezi více účastníků soutěže. Bude se udělovat těm návrhům, které přinesly významné podněty v předmětu soutěže. O udělení odměny rozhodne porota.

11.2 Podmínky pro případné rozhodnutí o jiném rozdělení cen a odměn, popřípadě neudělení některých cen a odměn

Za podmínek stanovených § 10 odst. 8 a § 12 odst. 2 Soutěžního řádu ČKA může porota rozhodnout o jiném rozdělení nebo neudělení cen, popřípadě o jiném rozdělení, popřípadě neudělení odměn v plné výši. Toto své rozhodnutí musí porota podrobně zdůvodnit do Protokolu o průběhu soutěže.

11.3 Náležitosti zdanění cen a odměn rozdělených v soutěži

- 11.3.1 Ceny a odměny udělené v soutěži fyzickým osobám a přesahující částku 10.000 Kč budou podle § 36 odst. 2 písm. l) zákona č. 586/1992 Sb., o dani z příjmu, ve znění pozdějších předpisů, sníženy o daň z příjmu ve výši 15 %, která bude vyhlášovatelem podle zákona č. 337/1992 Sb., o správě daní a poplatků, ve znění pozdějších předpisů, odvedena správci daně.
- 11.3.2 Ceny a odměny udělené v soutěži právnickým osobám budou podle zákona č. 586/1992 Sb., o dani z příjmu, ve znění pozdějších předpisů, vyplaceny v plné výši a zdaněny právnickou osobou samou v rámci řádného daňového přiznání.

12. ZÁKLADNÍ TERMÍNY SOUTĚŽE

- 12.1 Datum ustavující schůze poroty** **29. 4. 2016**
- 12.2 Datum vyhlášení soutěže** **11. 5. 2016**
- 12.3 Termín položení dotazů účastníků nejpozději do** **23. 8. 2016**
- 12.4 Termín zodpovězení dotazů účastníků**
Odpovědi na dotazy soutěžících budou umístěny na webových stránkách vyhlášovatele (<http://www.it.cas.cz/>) a budou od 30. 6. do 31. 8. 2016 každé 2 týdny aktualizovány.
- 12.5 Datum odevzdání soutěžních návrhů soutěžícími se stanovuje**
(viz bod 8) **do 15:00 hodin dne 20. 9. 2016**
- 12.6 Datum konání hodnotícího zasedání poroty se předběžně stanovuje na říjen 2016.**
- 12.7 Lhůta k oznámení rozhodnutí o výběru nejvhodnějšího návrhu**
Vyhlášovatel oznámí rozhodnutí o výběru nejvhodnějšího návrhu všem účastníkům soutěže rozesláním protokolu o průběhu soutěže do vlastních rukou a emailovou adresou, a to nejpozději do 5 pracovních dnů od konečného rozhodnutí poroty.
- 12.8 Datum uveřejnění výsledků hodnocení návrhů a lhůta ke zpřístupnění soutěžních návrhů soutěžícím k nahlédnutí**
Datum uveřejnění výsledků hodnocení návrhů se předběžně stanovuje na 50 dnů od finálního hodnocení poroty.
Lhůta ke zpřístupnění soutěžních návrhů soutěžícím k nahlédnutí počíná běžet rozesláním protokolů a končí 15. dnem po posledním doručení protokolu účastníku soutěže.
- 12.9 Lhůta k proplacení cen**
Ceny a jiné platby budou vyplaceny nejpozději do 50 dnů od rozhodnutí o výběru nejvhodnějšího návrhu.
- 12.10 Lhůta k veřejné výstavě**
Datum zahájení veřejné výstavy soutěžních návrhů se stanovuje předběžně na listopad 2016. Návrhy budou vystaveny v budově Akademie věd ČR na Národní třídě 3 v Praze.

13. ŘEŠENÍ ROZPORŮ

13.1 Námitky

- 13.1.1 Každý účastník soutěže může do 15 dnů ode dne doručení oznámení rozhodnutí o výběru nejvhodnějšího návrhu podat vyhlášovateli soutěže zdůvodněné námitky vůči formálnímu postupu poroty.
- 13.1.2 Námitky podává účastník soutěže (dále jen stěžovatel) písemně a musí v nich uvést, kdo je podává, proti kterému postupu poroty či vyhlášovatele námitky směřují, v čem je spatřováno porušení soutěžních podmínek a čeho se stěžovatel domáhá.
- 13.1.3 Vyhlášovatel přezkoumá podané námitky v plném rozsahu a do 10 dnů od obdržení námitek odešle stěžovateli písemné rozhodnutí o tom, zda námitkám vyhovuje či nikoliv, s uvedením důvodu. Vyhoví-li vyhlášovatel námitkám, uvede v rozhodnutí způsob provedení nápravy a oznámí tuto skutečnost všem účastníkům soutěže. Pokud vyhlášovatel námitkám nevyhoví, uvědomí stěžovatele v písemném rozhodnutí o možnosti podat návrh na zahájení rozhodčího řízení předsedovi Stavovského soudu a návrh na zahájení řízení o přezkoumání úkonů vyhlášovatele u Úřadu pro ochranu hospodářské soutěže. (Týká se autorizovaných osob dle § 13 Soutěžního řádu ČKA.)

14. KLAUZULE O AKCEPTOVÁNÍ SOUTĚŽNÍCH PODMÍNEK

14.1 Souhlas vyhlášovatele, sekretáře, porotců a odborných znalců s podmínkami soutěže

Svou účastí v soutěži potvrzují vyhlášovatel, sekretář soutěže, porotci a odborní znalci, že se seznámili se všemi podmínkami soutěže, a zavazují se, že budou tyto Soutěžní podmínky jakožto smlouvu dodržovat a ctít.

14.2 Souhlas soutěžících s podmínkami soutěže

Odevzdáním soutěžních návrhů vyslovují soutěžící souhlas se všemi podmínkami soutěže jakožto smlouvy a s rozhodnutími poroty učiněnými v jejich rámci a v souladu s nimi.

15. KLAUZULE O AUTORSKÝCH PRÁVECH A ZVEŘEJNĚNÍ SOUTĚŽNÍCH NÁVRHŮ

15.1 Autorská práva soutěžících

Autoři soutěžních návrhů si podrží svá autorská práva, mohou své soutěžní návrhy publikovat a mohou jich opět využít v jiném případě.

15.2 Svolení k užití autorského díla pro účely této soutěže

Oceněné a odměněné návrhy se stávají majetkem vyhlášovatele soutěže. Autoři těchto návrhů udělují vyhlášovateli souhlas užit jejich autorská díla pro účely této soutěže. Užití autorského díla pro jiné účely, než jaké byly uvedeny v těchto Soutěžních podmínkách, je však vázáno na výslovné svolení autorů. Neoceněné a neodměněné návrhy budou po ukončení výstavy na požádání vráceny autorům.

15.3 Souhlas soutěžících s vystavením soutěžních návrhů

Odevzdáním soutěžních návrhů vyslovují soutěžící souhlas s bezplatnou reprodukcí a vystavením svých soutěžních návrhů v rámci propagace soutěže a jejich výsledků.

15.4 Protokol o průběhu soutěže

- 15.4.1 Ze všech zasedání poroty bude pořizovat sekretář, popřípadě jiná osoba pověřená předsedou poroty, protokol o průběhu soutěže, jehož správnost ověří svým podpisem všichni členové poroty a potvrdí osoba zapisující.
- 15.4.2 Protokol o průběhu soutěže obsahuje zejména zápisy z jednání poroty včetně hlasování, rozhodnutí o vyloučení návrhů ze soutěže, seznam všech posuzovaných soutěžních návrhů, posouzení všech soutěžních návrhů, rozhodnutí o výběru nejvhodnějších návrhů a stanovení jejich pořadí, rozhodnutí o rozdělení cen a udělení odměn včetně jeho zdůvodnění a prezenční listiny z jednotlivých zasedání poroty. Protokol stvrdí na závěr svým podpisem všichni řádní členové poroty a předají jej vyhlášovateli.
- 15.4.3 Do protokolu o průběhu soutěže mohou být zaznamenány odlišné názory členů poroty, jestliže o to tito členové výslovně požádají.
- 15.4.4 Kopii Protokolu o průběhu soutěže spolu s rozhodnutím o výběru nejvhodnějšího návrhu rozešle vyhlášovatel všem účastníkům soutěže (do vlastních rukou), a zároveň na vědomí České komoře architektů.

16. USTANOVENÍ O PRÁVNÍCH PŘEDPISECH SOUTĚŽE A SCHVÁLENÍ SOUTĚŽNÍCH PODMÍNEK

16.1 Právní předpisy, podle nichž se soutěž koná

Architektonicko-výtvarná soutěž byla vyhlášena v souladu se Soutěžním řádem České komory architektů ze dne 24. dubna 1993, ve znění pozdějších předpisů, v souladu se zákonem č. 137/2006 Sb., o veřejných zakázkách, v souladu s ustanovením zákona č. 183/2006 Sb., o územním plánování a stavebním řádu (stavební zákon), ve znění pozdějších předpisů, v souladu se zákonem č. 360/1992 Sb., o výkonu povolání autorizovaných architektů a o výkonu povolání autorizovaných inženýrů a techniků činných ve výstavbě, ve znění pozdějších předpisů, s přihlédnutím k ustanovení § 1772 až 1779 zákona č. 89/2012, občanský zákoník, ve znění pozdějších předpisů.

16.2 Odsouhlasení Soutěžních podmínek členy poroty a Českou komorou architektů

Před vyhlášením soutěže byly Soutěžní podmínky odsouhlaseny všemi členy poroty na její ustavující schůzi a následně Českou komorou architektů. Písemné doklady jsou k nahlédnutí u sekretáře poroty.

17. SCHVÁLENÍ SOUTĚŽNÍCH PODMÍNEK

17.1 Tyto Soutěžní podmínky byly projednány a odsouhlaseny porotou na ustavující schůzi poroty, konané 29. 4. 2016

Tyto Soutěžní podmínky byly schváleny v konečném znění zplnomocněným zástupcem vyhlášovatele Ing. Jiřím Pleškem, CSc.

Tyto Soutěžní podmínky byly shledány regulárními a schváleny Českou komorou architektů dopisem ze dne 10. 5. 2016 pod č. j.: 800-2016/Šp/Ze

18. PŘÍLOHY

Příloha č. 1 _ Identifikační údaje účastníka soutěže, kontaktní osoby a jména spolupracujících osob

Příloha č. 2 _ Čestné prohlášení o splnění základních kvalifikačních předpokladů

Příloha č. 3 _ Prohlášení o autorství o právním vztahu účastníka (právnícké osoby) a autora

Příloha č. 4 _ Čestné prohlášení o oprávnění uzavřít smlouvu o dílo

Architektonicko-výtvarná soutěž na pomník Václava Dolejška

SCHVÁLENÍ SOUTĚŽNÍCH PODMÍNEK

Tyto soutěžní podmínky byly schváleny v konečném znění zplnomocněným zástupcem vyhlášovatele
Ing. Jiřím Pleškem, CSc.

V Praze dne 9. 5. 2016


Ústav termomechaniky
Akademie věd ČR, v.v.i.
Dolejškova 5, 182 00 Praha 8

.....
Ing. Jiří Plešek, CSc.