



Methods." Pp. 73-100 in Thomas B. Jabine, Miron L. Straf, Judith M. Tanur, Roger Tourangeau (eds.). *Cognitive Aspects of Survey Methodology: Building a Bridge Between Disciplines*. Washington, DC: National Academy Press.

Tourangeau, Roger 1999. „Context Effects on Answers to Attitude Questions.“ Pp. 111-131 in Monroe G. Sirken, Douglas J. Hermann, Susan Schechter, Norbert Schwarz, Judith

M. Tanur, Roger Tourangeau (eds.). *Cognition and Survey Research*. New York: John Wiley & Sons, Inc.

Tourangeau, Roger, Lance J. Rips, Kenneth Rasinski 2000. *The Psychology of Survey Response*. Cambridge: Cambridge University Press.

Vinopal, Jiří 2004. „Neznámý výzkum: Mezi přípravou a vyhodnocením.“ *Naše společnost* 2 (2): 15-17.

poznámky

* Text vznikl s podporou grantu IAA700280702 GA AV ČR.

¹ Obsáhlé zpracování výzkumného procesu jako série jednotlivých druhů chyb, analýzu jejich vlivu na kvalitu výzkumu a nákladů na jejich redukci provádí Groves [2004], stručněji k tomuto druhu chyb například Tourangeau [1999: 177] nebo O'Muirheartaigh [1999].

² Viz například Sudman, Bradburn a Schwarz [1996: 80-99], podrobně o případě postojových otázek viz Tourangeau [1999: 111-131].

³ Schémata a scénáře mají k mentálním reprezentacím velmi blízko, svým způsobem jde o odlišné modality téhož. Mentální reprezentace je termín používaný při studiu lidského vnímání a označuje aktuální mentální obraz určitého jevu. Schéma a scénář jsou koncepty užívané v rámci studia paměti a označují dlouhodobější mentální struktury – obvyklé představy člověka o daném jevu. Konkrétní schéma nebo scénář, který je vyvolán z paměti, se v myslí aktuálně prezentuje jako mentální reprezentace, aktuální mentální reprezentace objektu může být naopak uložena do paměti v podobě schématu nebo scénáře.

⁴ Výzkum CVVM SOÚ AV ČR Naše společnost, březen 2003, otázka PM.9.

⁵ U následujících položek baterie (protichemická jednotka a vojenské letadlo) již nejsou rozdíly tak výrazné (dosahují jen 5, resp. 6 procentních bodů), což lze vysvětlit formátem otázky. Poněvadž šlo o baterii se třemi položkami, tazatelé přečetli zadání otázky pouze jednou na začátku a po získání odpovědi na první položku (vojenská nemocnice) pokračovali přečtením další položky (protichemická jednotka), bez opakování celého zadání dotazu. Označení „nasazení“ resp. „poskytnutí“ tak již před dalšími dvěma položkami baterie explicitně nezaznělo, což mohlo oslabit jeho vliv. Takovéto oslabení vlivu kontextu odpovídá i závěrům Sudmana, Bradburna a Schwarze [1996: 120 - 123], týkajících se redukce efektů přizpůsobení a kontrastu. Vložení neutrální položky mezi kontextovou a cílovou otázku podle jejich závěrů dokáže často oba efekty zcela eliminovat či alespoň snížit, čímž lze tento kontextuální zdroj ovlivnění redukovat.

Jiří Vinopal vede Centrum pro výzkum veřejného mínění SOÚ AV ČR, v.v.i. V roce 2001 dokončil magisterský program sociologie na katedře sociologie Filozofické fakulty Univerzity Karlovy, kde v současné době pokračuje postgraduálním studiem a současně tamtéž vyučuje metody a techniky sociologického výzkumu. Odborně se zaměřuje na oblast metodologie sociologických výzkumů, zejména na využívání kognitivních přístupů při konstrukci výzkumných nástrojů.

Lze ho kontaktovat na adrese: jiri.vinopal@soc.cas.cz

Sociální a demografický profil voličského zázemí českých politických stran*

Daniel Kunštát

The social and demographic Profile of the electoral Background of the Czech political Parties

Abstract: The aim of this article is to signify the profile of the Czech political parties from the point of view of their voters and with reference to some fundamental determinants of voting behaviour. Text tries to apply the theoretic bases and empirical research to the current Czech party system. Consequently, the author notices the social approach to the parties and party system functioning or more precisely to the social cleavage affecting the key individuals and identifying the formative processes of this system.

Keywords: czech political parties, electoral background, socio-demographic characteristic

Otázky „kdo?“ a „proč?“ volí tu či onu stranu představují jednu z nejfrekventovanějších oblastí sociologie politiky. Ba co více, často jsou zároveň předmětem velkého zájmu široké veřejnosti a médií. Cílem této stati je naznačit profil českých politických stran takřkajíc „zvenčí“, vně instituce, z hlediska jejich voličů a s ohledem na některé podstatné determinanty volebního chování. Text aplikuje teoretická východiska za pomoci empirického výzkumu na podmínky českého stranického

ského systému. V této souvislosti zejména upírá pozornost na sociální pojetí fungování stran i stranických systémů, resp. na sociální štěpení ovlivňující působení klíčových aktérů politického systému (stran) a identifikující jeho formativní body a procesy.

Osou takto pojatého výkladu českého stranického systému je pokus o syntézu širokého teoretického instrumentária soudobé politologie a sociologie – v první řadě rokkanovské





koncepce konfliktních linií (cleavages) a Kirchheimerova pojetí tzv. catch all parties - a sociologických výzkumů, realizovaných Centrem pro výzkum veřejného mínění.¹ Cílem této syntézy je ukázat na základě empirického zkoumání sociální (vzdělanostní, příjmové apod.) a demografické determinanty volební podpory jednotlivých politických stran, které ukazují na charakteristiky jednotlivých stran a skutečnou příbuznost (či rozdílnost) jejich elektorátu.

Určujícím faktorem pro vývoj stranického systému nejsou jen geopolitické či ústavně-právní faktory, ale také – a často v rozhodující míře – celý konglomerát aktuálních společenských procesů: Sociální stratifikace společnosti, sociálně morální milieu, existující ukotvenost politických interakcí (štěpení) atd. Teorii cleavages jako fundamentálnímu heuristickému konceptu přičítají někteří autoři [Kitschelt 1995; Novák 1997, 2001, Klíma 1998] klíčovou roli při formování a fungování stranických systémů en bloc či dokonce se v „historizující“ perspektivě orientují na cleavages jako na kontinuálně působící faktor stranického systému [Kunc 2000]. Buď jak buď, koncept cleavages má v českých sociálních vědách stále výraznější úlohu při výzkumu politického resp. stranického systému [Pšeja 2005: 28].

I. Politické strany: institucionalizace konfliktu zájmů

Z procedurálního hlediska je strana mediátorem identických nebo příbuzných zájmů, představ a cílů jednotlivců a skupin v dobrovolném a organizovaném institucionálním rámci, jež svojí aktivitou směřuje - prostřednictvím usilování o veřejnou podporu ve volbách - k získání a posléze výkonu politické moci. Politická věda proto konvenčně považuje politickou moc a politické procesy za pouhé prostředky, které slouží reprezentaci zájmů. Široce sdílena je představa politiky nejen jako souboje různých subjektů o získání a využívání moci v podmínkách moderní (masové) demokracie, ale i aktivity zahrnující zprostředkování a smířování oponentů zájmů jednotlivců či skupin.

Podmínkou pro formování stran je přítomnost zájmových vztahů, štěpení a kohezi v komplexně strukturované společnosti, jež v různých rovinách a s různou intenzitou diferencují postoje a potřeby jednotlivců i sociálních skupin. Jejich zájmy jsou odvozeny z preferencí, mínění či hodnot a dalších determinant, na jejichž základě jednají tak, aby tyto „faktory“ uspokojili a prosadili. Strany zabezpečují politickou mediaci přirozených rozporů (a často protikladů) oddělených zájmů, a tím snižují intenzitu a práh konfliktu mezi nimi. Vedle běžných klasifikací na základě ideové a programové typologie je tedy možné politické strany chápat podle jejich vztahu k sociálně ekonomickým strukturám, tj. z hlediska funkčního vymezení jako specifické zprostředkující formace, které artikulují zájmy určité skupiny či skupin občanů a tyto se snaží prosadit v mantinelech politické soutěže.

Přítomnost diferencovaných zájmů se odráží i v současných teoriích formování politických stran, resp. systémů organizovaných zájmů, které se opírají především o genealogickou klasifikaci politických stran; teorii štěpení či konfliktních linií (cleavages) kolem sociálně ideových ohnisek, resp. o koncepty

socioekonomických pilířů či modely politických táborů [Fiala, Strmiska 1998].

Stávající podoba a vývoj stranického systému v ČR ukazuje, že historicko-sociologický přístup zaměřený na sociální původ stran, který poprvé úspěšně aplikovali na západoevropské stranické systémy Lipset a Rokkan [1967], je relevantní metodou i zde. Je sice zřejmé, že historické peripetie z pohledu současné ČR přinesly více zlomů zásadně ovlivňujících strukturu konfliktních linií a formování či existenci politických stran, než kolik jich ve snaze zobecnit závěry svých (dnes už klasických) analýz vytkli Lipset a (zejména) Rokkan, ale to samo o sobě tento přístup ke zkoumání stranického systému u nás ani v nejmenším nezpochybuje [Pšeja 2005]. Metoda naopak umožňuje zasazovat úvahy o formování politických stran a jejich systému do širšího a obecnějšího historicko-sociálního kontextu a odhalovat jejich vzájemné a ne vždy zřejmé souvislosti [Hloušek, Kopeček 2004: 90-101].

V souladu se závěry některých politologů lze konstatovat, že Česká republika je plně konsolidovanou demokracií [Fiala 2001; Kubát 2001: 36]. Tato skutečnost má své nikoli bezvýznamné vyjádření i v upevnění stranické struktury politického prostoru. Systém politických stran se formoval postupně a trvalo několik let, než se alespoň rámcově usadil. Přesto se dá říci, že ve srovnání s většinou postkomunistických zemí se stabilizoval do podoby blízké většině západoevropských států, tj. politické strany se postupně vcelku jasně vymezily na ose levice – pravice [Hloušek 2000: 380-381]. Předběžně a s jistými výhradami se dá mluvit o jeho ustálení již v polovině 90. let (důležitým mezníkem jsou tu především volby 1996), což časově souvisí s konsolidací socioekonomické konfliktní linie jako hlavní konfliktní linie české politiky, kdy se razantněji uplatňuje vliv sociálního rozvrstvení na volební chování [viz např. Vlachová 1998; Novák, Vlachová 2001; Hloušek, Fiala 2003]. Výzkumy stranických preferencí ukazují, že třídní hlasování začalo hrát mnohem podstatnější roli, i když není jediným faktorem určujícím poměr mezi levicí a pravíci. Vedle této nejdůležitější socioekonomické štěpící linie nelze opomenout například dimenzi podpory režimu (a vztah k minulosti), zahraničně politickou orientaci či promítání axiologických prvků na ose liberalismus - autoritářství.²

II. Od masových stran sociální integrace ke stranám typu „catch all“

Pro tradiční masové strany byla příznačná pevná vazba na „své“ sociální skupiny a snaha o začlenění života jednotlivce do příslušné sociokulturní kolektivity. Masové strany reprezentovaly poměrně jasně definované společenské skupiny (třídy) a byly primárně orientovány na ochranu a prosazování jejich specifických zájmů i v mimopolitickém životě. Připoutávaly k sobě významné výseče společnosti do té míry, že pro svojí třídní klientelu představovaly „druhý domov“ a stranictví způsob sociální existence [Novák 1997]. Expandovaly do „občanské“ sféry prostřednictvím přidružených zájmových sdružení, v nichž byl jedinec integrován „od kolébky po hrob“, tj. skrze primárně nepolitické instituce nejrůznějšího typu byl vtažen do konkrétního stranicko-politického tábora. Tato inkorporace přitom umožňovala silnou identifikaci s příslušnou politickou reprezentací.





Masivní vlna sociální a ekonomické transformace po II. světové válce ve svých důsledcích ohrozila tradiční hodnoty, instituce a způsoby života. Na takto redefinované sociální vztahy reagovala fundamentální proměna západního stranictví, jež bylo nuceno odvozovat politické paradigma i z jiných než třídních štěpení. Zřetelněji se prosazují strany, které se obracejí na pestrou paletu voličů z různých sociálních vrstev a zahrnují velké množství různorodých cílů. Obhajují zájmy stále méně ukotvené v třídním začlenění v stratifikační sociální soustavě ve prospěch zvýraznění mezitřídního potenciálu a široce koncipovaných programových zásad. Tradiční masové strany, tato byvší ohniska socioekonomických pilířů, proto marginalizovaly funkci reprezentanta úzce vymezených korporativních zájmů ve snaze maximalizovat hlasy voličů; politiku vyvozují z pevně stanovených hodnot, které ale už nejsou výrazně limitovány uzavřeným ideologickým systémem.

Mnozí badatelé v souvislosti s erozí výhradně sociálně ekonomických či třídních východisek volebního chování upozorňují na hluboké civilizační proměny západní liberální demokracie. V rámci formování postindustriální společnosti na bázi početné, silné a prosperující moderní střední vrstvy dochází k dříve neznámé konvergenci životních stylů většiny společnosti - a tedy i konvergenci třídních modelů hlasování a rozšíření vlivu tzv. postmateriálních hodnot [Inglehart 1977; Dalton, Flanagan, Beck, 1984; Dalton 1988].

Přitom však nedochází k sociálně politické homogenizaci, ale naopak: Společnost se stává složitější, plná malých,

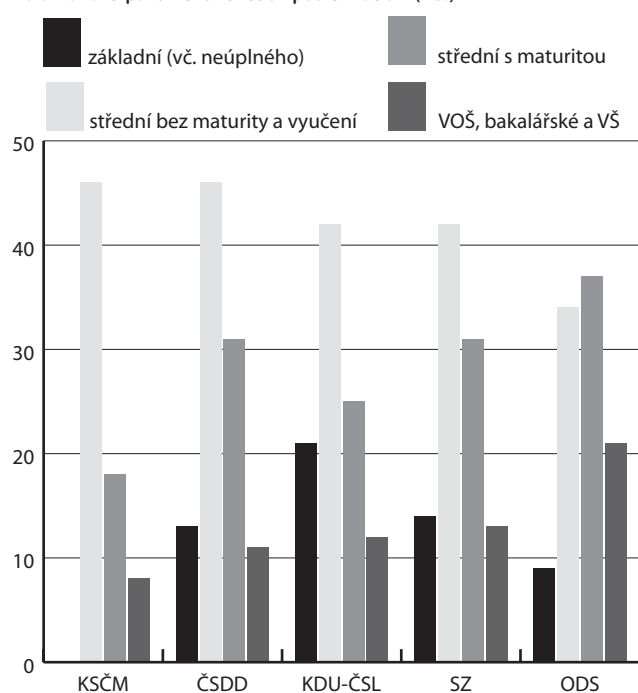
zkušeností. Konstituuje se vícedimenzionální prostor politické orientace, v němž existují spojitě relevantní hodnotové škály: vedle tradiční sociálně ekonomické osy levice - pravice zejména „kulturně-politická“, axiologická (hodnotová) škála liberalismus - etatismus (autoritářství) [Kitschelt 1995]. Také hlavní konfliktní linie české politiky se začíná nejpozději po r. 1996 podobat adekvátní socioekonomické konfliktní linii ve státech západní Evropy, a navíc - opět v souladu s obecným vývojem - reaguje „na proměnu sociální stratifikace elektorátu a oslabení tradiční rigidity vazeb strana - volič (alignments) mj. tím, že se do této konfliktní linie stále více promítají axiologické prvky rozdělující příznivce liberálních a etatistických (lépe než vysloveně autoritářských) hodnot.“ [Fiala, Hloušek 2003: 43]. Právě dimenze liberalismus - autoritářství a nikoli socioekonomická („třídní“) dimenze vnitřně strukturuje oba póly českého stranického areálu a klíčová je především pro strany představující alternativu k velkým stranám (napravo ODA, později US-DEU, dnes částečně SZ ve vztahu k ODS, na straně druhé KSČM ve vztahu k ČSSD).

Na postupující deideologizaci politických konfliktů a oslabení potenciálu sociální (třídní) mobilizace tradičních stran reagují politické strany logicky proměnou (nejen) volební strategie: omezení ideologické zátěže, snížení důrazu na partikulární zájmy, pragmatické zaměření nikoli na úzce definovanou kolektivitu, ale na individuálního voliče („všenárodní klientelu“) a zajištění přístupu k různorodým, často ad hoc vznikajícím různorodým zájmovým skupinám. Teoretické uchopení naznačeného vývoje stranického paradigmatu, alternujícího klasické třídní strany, představuje Kirchheimerův koncept univerzálních, všelidových integračních stran, tzv. *catch all party* [Kirchheimer 1990; Klíma 1996: 45-58].

Catch-all party tedy postulují transformaci klasických masových stran na moderní občanské programové strany. Eroze pilířového systému je provázána redukcí intenzity vztahu mezi politickými stranami a voliči a problematizací bezprostřední třídní loajality. Strany typu *catch-all* se pragmaticky přizpůsobují nutnosti vstřebávat nové a stále diferencovanější společenské problémy a zájmy. V důsledku oslabení ideologického apelu a vazby na zvláštní sociální nebo denominační klientelu si zajišťují přístup k rozmanitým sociálním skupinám. Voliče pouze dočasně „podchycují“ - bez snahy o bezprostřední inkorporaci do stranické rodiny - a podněcují je k ad hoc veřejnému souhlasu. Rozšíření spektra obhajovaných zájmů a jisté ideologické a sociální „rozkoření“ stran vede k tomu, že sledování úzce partikulárních zájmů ustupuje do pozadí ve jméno obhajoby stále univerzálnějších hodnot a cílů.

Patrně nejuniverzálnější strany, které již od poloviny 90. let v mnoha směrech představují model *catch-all party*, jsou v českém stranickém systému, nikoli překvapivě, ODS a ČSSD. Oba hlavní póly politického spektra jsou zkrátka nejvíce predestinovány být všelidovými, integračními stranami, které rozšiřují svoji rétoriku i směrem ke středově orientovanému voliči [Fiala, Mareš, Pšeja 1998: 284]. Přesto je nutno zdůraznit, že tato skutečnost zásadně neproblematizuje dělení na levičáky a pravice, související s postavením stran na socioekonomické konfliktní linii transformace a představující nadále nejdůležitější indikátor postavení stran ve stranické soutěži [Hloušek, Kopeček 2004: 93]. (graf 1)

Graf 1: Voliči parlamentních stran podle vzdělání (v %)



Zdroj: Výzkumy CVVM Naše společnost (září 2006 - únor 2007). N=4857.

dočasných, sociálně rozmanitých skupin s vlastní dynamikou proměn sociálního profilu voličů. Sociální mobilita a rostoucí vzdělanost omezují možnosti tradičních stran ovlivnit politické (volební) chování. To je u celé řady heterogenních skupin více než v minulosti dáno nikoli sociálně ekonomickými charakteristikami, ale hodnotami, konkrétními spornými otázkami a názory na tyto sporné otázky směřování a řízení společnosti, získanými více vzděláním („poznáním“) než vlastní sociální





III. Sociální báze českých politických stran

Strany představují nejdůležitější organizační vyjádření třídní politiky. Jsou nejen institucionalizací reálného rozdílu v sociální struktuře, ale také projevem odlišnosti zvláštního kolektivního vědomí, tj. specifické hodnotové a názorové orientace. Pojem rozporů ve vztahu k politickým stranám pak zahrnuje tři vzájemně se prolínající složky: 1) reálný rozdíl v sociální struktuře, 2) projev odlišnosti vlastního zájmu v kolektivním vědomí, z něhož vyrůstá pochopení shody, podobnosti, komplementárnosti se zájmy druhých a 3) organizační završení uvědomovaného rozdílu (zájmu) v podobě politické strany. Z vyřčeného vyplývá, že sám rozdíl na úrovni existence v sociální struktuře nepředstavuje – přinejmenším bez uvědomění si kolektivní identity - automaticky podstatný sociálně politický rozpor, kolem něhož se rozhořívá politický boj [Gallagher, Laver, Mair 1992: 63].

Sociální vědy snesly nespočet empirických poznatků, které ukazují na úzké spojení sociálně ekonomické situace voličů s jejich hlasováním. Seymour M. Lipset ve své klasické práci *Political Man* zdůrazňuje zvláště určující vliv sociálně třídního postavení voličů (vymezeného vzděláním, příjmem, statusem, mocí, povoláním a jméním) a s ním spjatých ideologií, politických preferencí a hodnot na volební chování. Volby jsou tak de facto *demokratickým projevem třídního boje* [1981: 220].

Jakkoliv je koincidence mezi stranickou programatikou a aspiracemi sociální báze stran exaktně doložitelný třídní rozpor v sociální struktuře nemůže být jediným vysvětlujícím prizmatem či sociálním základem politického jednání. Jednostranná reflexe sociální podmíněnosti volebního chování je ostatně obecně velmi problematická, neboť, jak trefně upozorňuje J. Kunc, „pokud sociologie politiky neopustí vizi politického jako přetlumočení sociálního, riskuje pohyb ve vzduchoprázdnu“ [2000: 21].³

Zjednodušené odvozování stranické diferenciaci z třídního kontextu lze i v tranzitních zemích vcelku s úspěchem zpochybnit. Volební rozhodování bezpochyby není utvářeno

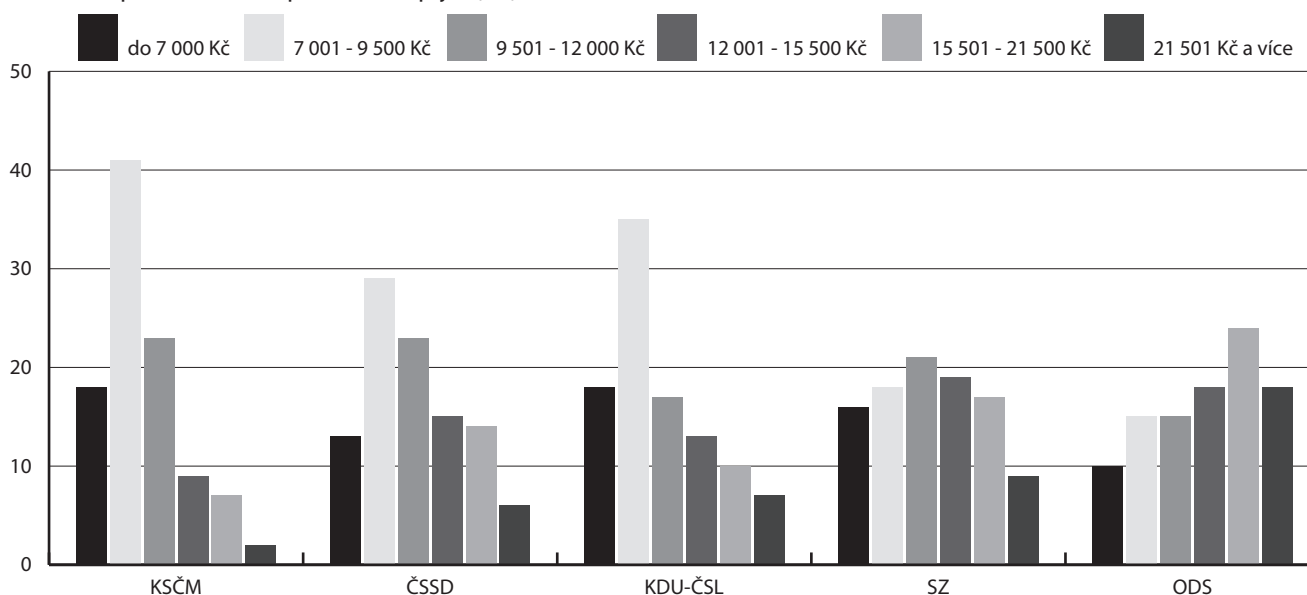
výlučně příslušností k určitým sociálním skupinám (a s nimi souvisejícím přirozeným zájmům), ale také podle idejí, které jednotlivce racionálně nebo emocionálně zaujmou. Přestože sociální postavení voliče je jistě výchozí informací o jeho budoucím hlasování, mezi touto nominální příslušností k určité sociální skupině a samotným volebním chováním je řada zprostředkujících článků. A hlavně – rozhodování každého člověka integruje mnoho dalších faktorů. Do formálně stejných volebních rozhodnutí se tak často promítají materiálně zcela nesourodé a namnoze dosti protikladné volní podněty.⁴

Jednoznačnou asociací mezi třídou a volbou, tj. koncept racionálního chování voličů, formovaného pouze na základě příslušnosti k sociálním skupinám, narušuje v prvé řadě *stranická identifikace*. Ta je založena na emotivně vnímané víře a hlubinných mentálních stereotypích. Coby závislá proměnná vyvazuje občana ze sociálních vazeb, z „objektivní situace“, ve prospěch postojů a kognitivního formování osobnosti v psychologickém a déle působícím rámci. Základem stranické identifikace je jednak oprávněné – nezřídka však stereotypně mechanické - vnímání skupinových zájmů, jednak historické pozadí volebních vzorců. To znamená vrstva kulturních a hodnotových automatismů, hluboce zakořeněných postojů a předsudků, které jsou mnoha generacemi zprostředkovanou výslednicí většinou historicky ukotvených zkušeností [Lipset 1981: 270 a n.].

Vliv sociálního rozvrstvení a sociálně podmíněných charakteristik českých voličů na volební chování je nicméně evidentní. Třídní skupinové zájmy, odvozené od vnímání životní úrovně, příjmů, sociálního zabezpečení skupiny, pozice ve statusové hierarchii atd. tvoří přirozenou sociální základnu politických formací. Právě v souvislosti s ukotvením voličské klientely ve struktuře sociálních štěrpení je spojena živá, neodvozená skupinová politická tradice.

Na základě analýzy sociálních faktorů lze prakticky o všech českých etablovaných stranách⁵ prohlásit, že v té či oné míře zaujímají autentické místo v soustavě konfliktních sociálních linií (*social cleavages*). Jinak řečeno: opírají se o stranickou lo-

Graf 2: Voliči parlamentních stran podle osobního příjmu (v %)

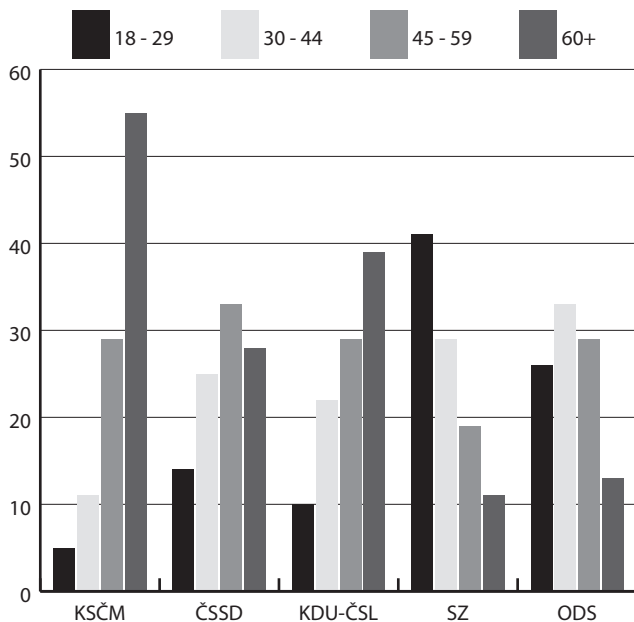


Zdroj: Výzkumy CVVM Naše společnost (září 2006 – únor 2007). N=4857.





Graf 3: Voliči parlamentních stran podle věku (v %)



Zdroj: Výzkumy CVVM Naše společnost (září 2006 – únor 2007). N=4857.

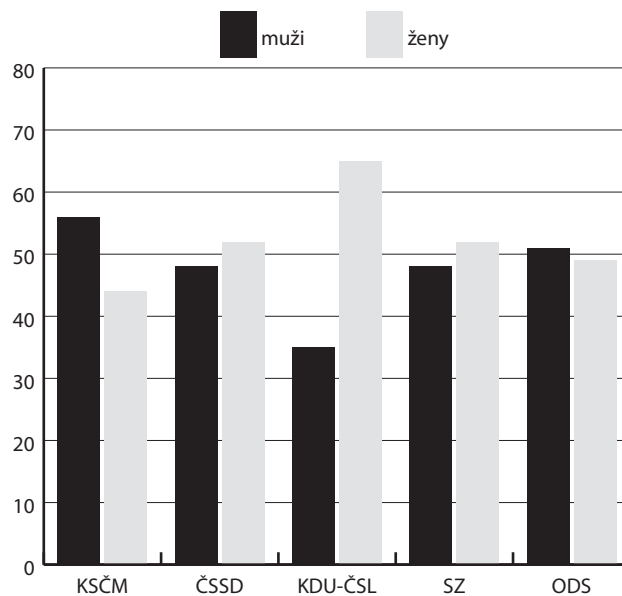
jalitu poměrně zřetelně identifikovatelných segmentů společnosti, jejichž reálné zájmy reprezentují nebo – přinejmenším – politicky instrumentalizují vzorce třídní loajality u příslušných společenských vrstev a skupin. Jak tedy v současné době vypadá struktura voličské základny parlamentních politických stran z hlediska základních sociálních a demografických charakteristik? (graf 2)

Hlubší rozbory vycházející z agregovaných dat CVVM (z období září 2006 až únor 2007) ukazují, že typickými voliči ODS jsou lidé ve věku 30-44 let, mírně častěji muži⁶, obyvatelé větších měst, lidé se spíše nadprůměrnými příjmy (nejméně skupinou mezi voliči ODS jsou lidé s čistým osobním příjmem od 15 501 do 21 500 Kč) a respondenti s vyššími stupni vzdělání (v daném ohledu se profil voličů ODS - s vysokými podíly středoškolsky a vysokoškolsky vzdělaných - dosti významně liší od vzdělanostní struktury celé dospělé populace). Z hlediska pozice v zaměstnání pochází nejvíce voličů ODS ze tří skupin pracujících: pětinu voličů tvoří podnikatelé a živnostníci, další pětinu vysoce kvalifikovaní vedoucí zaměstnanci a bezmála třetinu zaměstnanci v nedělnických profesích. Uvedené sociodemografické skupiny se relativně častěji, a v některých případech (podnikatelé, vysokoškoláci, vedoucí zaměstnanci, studenti) dokonce v naprosté většině, orientují na ODS, i když nemalá část její podpory pochází i z nižších „tříd“.⁷ V rámci přívrženců ODS je celkem pouze čtvrtina ekonomicky neaktivních a tři čtvrtiny ekonomicky aktivních (i co do podpory uvnitř této skupiny ODS mezi ostatními stranami zřetelně dominuje).

Pokud jde o opačnou stranu pravolevého politického spektra, pro voličstvo KSČM jsou příznačné bezmála zrcadlově opačné charakteristiky než u ODS: mezi stoupenci KSČM se ve zvýšené míře objevují lidé z nízkopříjmových skupin, kdy více než 80 % má osobní čistý měsíční příjem menší než 12 tis. Kč (nikoliv náhodou se voliči strany velmi markantně rekrutují z příjmových skupin s příjmem od 7 do 9,5 tis. Kč, což je zhruba úroveň současných starobních důchodů). Jde častěji

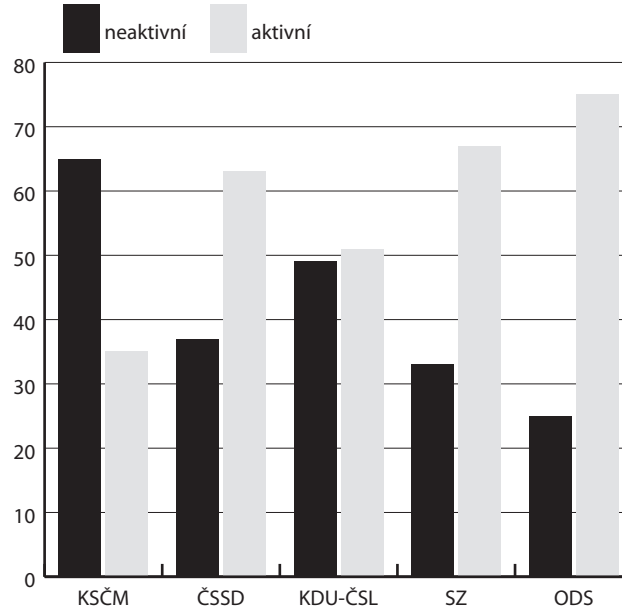
o muže, lidi starší 60 let (více než polovina voličů, přičemž strana má výrazně podprůměrné zastoupení mezi mladšími 45 let) a s nízkým vzděláním: celkem tři čtvrtiny sympatizantů KSČM má základní nebo neúplně střední vzdělání (a naopak: strana má veskrze slabou podporu mezi vysokoškoláky). Jedná se tedy o segmenty obyvatelstva, které trvale pocítují ekonomickou nejistotu a jejichž životní šance jsou (subjektivně i objektivně) fatálně odvislé od míry přerozdělování veřejných zdrojů a ingerencí státu v sociální politice, tj. o důchodce (potažmo ekonomicky neaktivní, kteří představují dvě třetiny elektorátu), nekvalifikované dělníky, zemědělce, nezaměstnané atp. (graf 3)

Graf 4: Voliči parlamentních stran podle pohlaví (v %)



Zdroj: Výzkumy CVVM Naše společnost (září 2006 – únor 2007). N=4857.

Graf 5: Voliči parlamentních stran podle ekonomické aktivity (v %)



Zdroj: Výzkumy CVVM Naše společnost (září 2006 – únor 2007). N=4857.



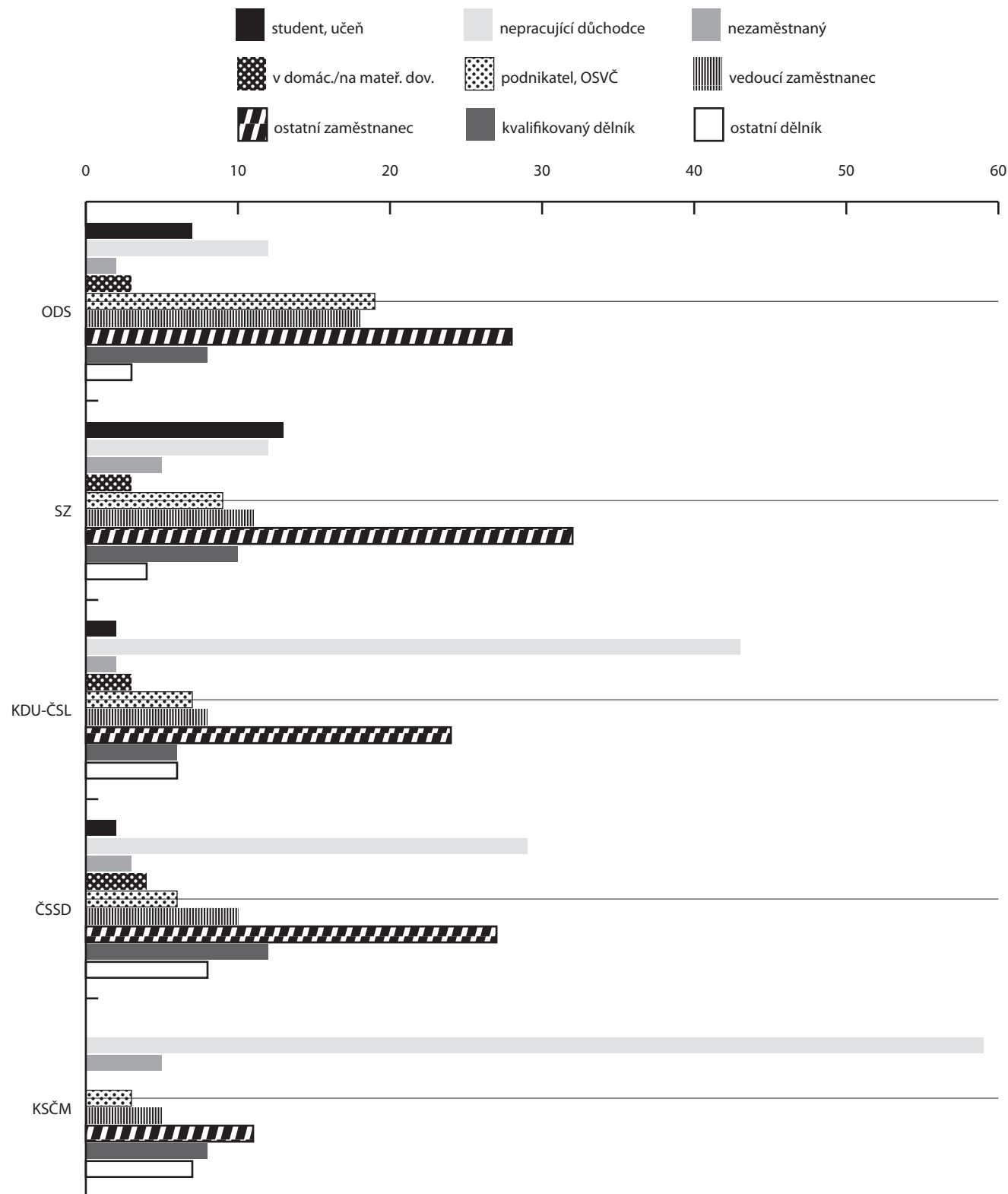


Voličské tábory KSČM i ODS tedy nejsilněji diferencuje věk, vzdělání a ekonomická aktivita. Naopak jako spíše slabé faktory se ukazují být velikost místa bydliště a do značné míry i kraje, v nichž voliči žijí.⁸

Z pravolevého schématu se poněkud vymykají lidovci, kteří se politicky pohybují střídavě ve středu či napravo od něj,

ačkoliv jejich voliči se zhruba z poloviny rekrutují z řad ekonomicky neaktivních lidí, především důchodců. S KDU-ČSL sympatizují častěji ženy, respondenti se základním, resp. středním vzděláním, obyvatelé vesnic a malých měst (regionálně nejsilněji z jižní Moravy a východních Čech). Mezi ekonomicky aktivními je navíc jejich zastoupení relativně nejslabší mezi

Graf 6: Voliči parlamentních stran podle pozice v zaměstnání (v %)



Zdroj: Výzkumy CVVM Naše společnost (září 2006 – únor 2007). N=4857.





ekonomicky nejvýše postavenými podnikateli a vedoucími nebo vysoce kvalifikovanými odbornými pracovníky a jedinou ekonomicky aktivní skupinou, v níž se podpora KDU-ČSL pohybuje statisticky významně nad hladinou průměru, jsou zemědělci, kteří obecně patří ke skupinám s nejnižšími příjmy. KDU-ČSL tak stále zůstává především výrazem náboženského rozporu, když jejími voliči jsou v naprosté většině věřící katolíci [Červenka 2006:135].

Voličské zázemí ČSSD je ze sociologického pohledu oproti ostatním stranám o poznání hůře „čitelné“. Jak bylo předloženo, prakticky o všech českých etablovaných stranách lze prohlásit, že jsou relativně pevně ukotveny v rámci základních sociálních a demografických schémat společnosti, jinými slovy, že svoji podporu čerpají z docela dobře definovatelných sociálních entit. A v tomto směru platí jediná výjimka, a tou je právě elektorát sociální demokracie. Podle všech základních hledisek totiž její voliči – až na drobné výjimky - kopírují sociální složení celé společnosti.

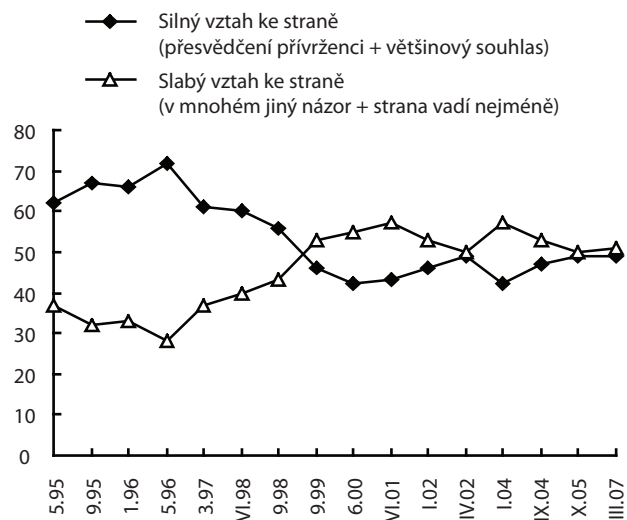
Vzdělanostní struktura voličů ČSSD se prakticky neliší od vzdělanostní struktury celé dospělé populace. O poznání silnější je mezi lidmi se středním vzděláním bez maturity, resp. vyučenými, naopak mírně podprůměrně volí ČSSD vysokoškoláci. Podobně i věkové složení elektorátu sociální demokracie do značné míry opisuje věkové složení celé společnosti. Přesto lze zaznamenat mírně podprůměrnou podporu ČSSD v kategorii 18 až 29 let a naopak relativně vyšší mezi staršími 45 let, a to jak v kategorii 45 až 59, tak nad 60 let. Dramatické nejsou ani rozdíly podle velikosti místa bydliště, resp. podle krajů (s výjimkou tradičně nižší podpory v Praze). Zhruba stejný poměr jako v populaci je patrný také u třídění podle ekonomické aktivity: Třetina voličů ČSSD je ekonomicky neaktivních, dvě třetiny ekonomicky aktivních. Podpora ČSSD je u všech skupin ekonomicky aktivních rozložena poměrně rovnoměrně, i když je nepatrně nižší mezi podnikateli a živnostníky a naopak o něco vyšší mezi kvalifikovanými dělníky. Zhruba třetinu voličů představují důchodci, podobný podíl zauímají zaměstnanci v nedělnických profesích. Celkem pětina voličů se rekrutuje mezi dělníky (kvalifikovanými i nekvalifikovanými). Zhruba dvě třetiny voličů ČSSD mají osobní příjem menší než 12 tisíc Kč čistého (strana přitom nejvíce získává v příjmové skupině s příjmem od 7 do 12 tis. Kč). (graf 4)

Voličský profil ČSSD je tedy na rozdíl od ostatních stran značně heterogenní – sociální demokracie oslovuje prakticky všechny významné sociodemografické skupiny obyvatelstva. Řečeno vyhroceněji: v rámci elektorátu ČSSD lze jen velmi obtížně vystopovat tzv. typického voliče.

Strana zelených je jednoznačně „nejmladší“ stranou, nejen pokud jde o její vkročení do rodiny parlamentních stran, ale i v jiném smyslu: více než dvě pětiny voličů spadají do kohorty 18 až 29 let. Mírně vyšší je v jejím elektorátu podíl žen a lidí s vyššími stupni vzdělání. SZ oslovuje dvě třetiny ekonomicky aktivních lidí, mezi ostatními stranami se zde objevuje největší podíl studentů a zaměstnanců v nedělnických profesích, naopak (spolu s ODS) jen velmi marginálně přitahuje důchodce. Oproti průměru mají voliči SZ poněkud vyšší osobní příjmy (dodejme, že v daném ohledu se řadí hned za ODS). (graf 5)

Motivační zázemí preferencí stran a kritéria volebního aktu jsou mnohovrstevnatou a obtížně uchopitelnou veličinou, již nelze izolovat od celého procesu formování názorů. Interpre-

Graf 7: Postoje voličů k preferované straně (1995-2007)



Zdroj: Výzkumy CVVM (IVVM).

tace zákonitostí reálného volebního chování je tudíž nesmírně komplexním a vícefaktorovým problémem. Politické názory jednotlivců se odvozují z identifikací s rozmanitými konkrétními a/nebo referenčními skupinami, jako jsou rodina, vnitřně homogenní pracovní, náboženské, etnické skupiny a – v neposlední řadě – stranické a třídní kolektivity. V zásadě každá politická volba představuje zřetězení motivů, logických i nahodilých, časných i hluboce ukotvených. Volební akt je směsicí retrospektivního i perspektivního „posuzování alternativ“, je ohlédnutím se za minulostí, ale i projektováním do budoucna.

Vstupuje sem celá řada identifikací (faktorů), jež se vzájemně posilují, vedle sociálních zákonitostí kupříkladu stranická agitace a propaganda, vliv rodinného zázemí, formát stranického a volebního systému, nacionální, náboženské, regionální či jiné motivy, situační faktory, kulturní podmínky, konjunkturální vlivy atd. V souvislosti s českými realitami je potřeba zopakovat: Nejdůležitějším strukturujícím kritériem stranického systému je zřetelně klasická pravolevá dimenze stranického soupeření a stranických identifikací, které odpovídají sebezařazení voličů jednotlivých stran na pravolevé ose. Už v letech 1996 – 1998 došlo k dotvoření základní struktury českého stranického systému v závislosti na posilování vazby mezi sociálními třídami stále více se stratifikující společnosti a volebním chováním a také ke krystalizaci hodnot, názorů a politických postojů [Hloušek, Kopeček 2004: 97]. (graf 6)

IV. Intenzita stranické identifikace

Stranická identifikace, určující mj. sílu *stranické loajality*, patří ke klíčovému zdrojům politického rozhodování a chování [Rose, McAllister 1990]. Prejudikuje určitou politickou, ideologickou a potažmo stranickou návaznost v čase, jistou míru stability vzorců volebního chování bez ohledu na měnící se poměry, dokonce i v obdobích poměrně dramatických politických a sociálních změn [Kunštát 2004].⁹

Dlouhodobé průzkumy veřejného mínění, sledující sílu valence voličů k českým politickým stranám, prozrazují *celkové uvolnění vazeb mezi voliči a preferovanými stranami po roce 1997*, kdy v uplynulých 10 letech spíše slabou spojitost s upřednostňovanou stranou deklaruje více než polovina voličů [Kun-





šťát 2003, 2006].¹⁰ Toto oslabení přímočarého vztahu volič – strana (alignments) je – jak již bylo naznačeno – v souladu s všeobecným a empiricky prokazatelným trendem prakticky ve všech tradičních demokraciích (viz graf 7).¹¹

Intenzita vazby jednotlivých voličských táborů českých politických stran je velmi různorodá. ODS tradičně disponuje relativně silnou identifikací svých příznivců a širokým zázemím relativně pevně ukotvených voličů, avšak i u této strany došlo – v souladu s obecným trendem – v posledních deseti letech k poměrně významnému oslabení vazby mezi stranou a jejím voličským zázemím. Spolu s KSČM má ODS nejvíce kmenových voličů s vysokou mírou loajality a zároveň je silně ukotvena ve struktuře konfliktních linií (oproti KSČM má ovšem ODS zjevnou komparativní výhodu, mnohem výrazněji sociodemograficky rozptýlenou voličskou podporu).

Nejvyšší identifikace s preferovanou stranou je stále patrná u KSČM. Má nejširší pevné voličské jádro a nejvíce přesvědčených přívrženců se silným vztahem ke straně, tj. deklarujících důraznou podporu jejímu působení. KSČM dokáže s úspěchem prostřednictvím silného protestního potenciálu mobilizovat zvláště odcizené subkulturní skupiny se specifickými politickými vzorci. Není bez zajímavosti, že právě v rámci voličů KSČM hrají významnou roli rodinná politická orientace a stranické angažmá. Široký rezervoár rozhodných kmenových voličů je charakteristický i pro KDU-ČSL, jakkoliv i zde došlo v uplynulých letech k určitému rozvolnění vazeb k této formaci (podobně jako v případě ODS). Z hlediska míry sebeidentifikace voličů s vybranou stranou se nadále řadí elektorát KDU-ČSL za KSČM.

Zřetelně nejslabší sepětí s voličskou základnou je příznačné pro ČSSD. Patrný je zde oproti ostatním etablovaným stranám především nízký podíl přesvědčených přívrženců a naopak značný podíl tzv. těkavých (nerozhodnutých) voličů s výrazným deficitem voličské disciplíny, jejichž preference jsou mělce ukotvené a právě nízká míra ztotožnění umožňuje vcelku bezproblémový přesun jejich sympatií ke konkurenci, ať už vlevo či vpravo. Spíše „vlažnější“ postoje stoupenců ČSSD potvrzují jejich nízkou stranickou loajalitu. Jádro voličů, které obvykle zachovává věrnost stranickému praporu od jedněch voleb k druhým, je evidentně u většiny relevantních stran nepoměrně početnější.¹² Na straně druhé, úspěchy ČSSD v parlamentních volbách v letech 1996 až 2006 byly do značné míry umožněny právě „fluktuujícími“ voliči. To, co se může za jistých okolností jevit jako nevýhoda, může být ve volebním klání cennou devízou.

Podobným motivačním schématem jako voličská základna ČSSD se prezentují příznivci **Strany zelených**. I u nich je viditelný relativně vysoký podíl slabě identifikovaných voličů, tzn. nízké procento přesvědčených sympatizantů a na straně druhé silné zastoupení těch, jejichž valence ke straně je spíše slabá. Na rozdíl od ČSSD se ovšem Zelení mohou opřít o vcelku dobře vyprofilované sociální sektory: movitější a vzdělanější zaměstnanci a hlavně mladou či lepě – velmi mladou – klientelu.

Závěrem

V České republice prozatím existuje jen historicky relativně krátká zkušenost s moderním demokratickým provozem. Určitou překážkou badatelského porozumění byla zejména

v první polistopadové dekádě nevyzrálость politické kultury saturovaná diskontinuitou demokratického vývoje a obecnými problémy přechodu od totalitního systému k demokratickému, včetně pokračujícího utváření pluralitního trhu politických stran. V nestandardním prostředí dynamicky se proměňujících komponent ekonomické, sociální a politické struktury bylo voličstvo poměrně silně těkavé a jeho volební vzorce neusazené. Většina stran se organizačně dotvářela, často neměla stabilní členskou základnu ani voličskou podporu. Už ve druhé polovině 90. let však lze pozorovat proces postupné stabilizace klíčových souřadnic české politiky: Ustálení formulí stranicko-politických kooperací a interakcí. Snížení volatility, kdy volební chování drtivé většiny populace nedoznává výraznějších změn v čase. Tendování – v současnosti fakticky završené – k bipolární konfiguraci stranického systému. Zásadní konsolidace schématu stranického systému jak z hlediska počtu relevantních aktérů, jejich síly či schopnosti mobilizovat voličské jádro, tak i z hlediska jejich ideologického ukotvení na klasické pravolevé škále.

Stranický systém po celou dobu krystalizoval na základě existujících nebo se tvořících a prohlubujících konfliktních linií ve společnosti. Evidentní je působení rozporu sociálně třídního, který na počátku celého procesu nebyl patrný, což souviselo s obecně nízkou sociálněekonomickou diferenciací společnosti. Transformace spojená s nástupem podnikání a velkými majetkovými přesuny v rámci privatizace či restitucí však rychle začala vytvářet zřetelné majetkové rozdíly. K jejich prohlubování přispíval i nástup soukromého podnikání.¹³

Třídní hlasování hraje v současném rozložení politických sil podstatnou roli, i když socioekonomická konfliktní linie evidentně není – podobně jako ve vyspělých demokraciích – jediným určujícím kritériem. Kromě sociálně třídního hlediska a s tím spojených zájmů do stranické identity voličů nezávisle vstupují faktory, které se týkají např. postojů k bývalému režimu, názorů na politický a ekonomický vývoj po roce 1989, osobní postoje k různým dílčím problémům v návaznosti na stanoviska a chování stran, hodnotové (axiologické) prvky, vliv okolí aj.

Provedené analýzy základních sociálních a demografických rysů elektorátů do značné míry potvrzují, že voličsky představují hlavní české strany – snad s výjimkou KSČM, jejíž přívrženci vykazují značnou sociální vyhraněnost – formace typu catch all. S jistými výhradami tato charakteristika platí zejména pro oba hlavní póly stranického systému, ODS a ČSSD. Ukazuje na zdánlivě paradoxní fakt, že ačkoliv se dvě největší strany velmi často vymezují ideologicky a na první pohled hájí zájmy určitých, přesně vymezených skupin, což byl jeden ze znaků masových stran, ve skutečnosti se v obou případech jedná právě o typ catch all party, které usilují o přízeň co největšího spektra voličů a to zejména voličů ve středu politické osy. Dominantní strany levice a pravice se zkrátka postupně konstituovaly jako široce koncipované formace obračející se na pestrou paletu voličského publika z různých sociálních vrstev a zahrnující velké množství různorodých cílů.¹⁴





literatura

- Campbell, A., Converse, P. E., Miller, W. E. /eds./ 1966. *Elections and Political Order*. New York: Wiley.
- Červenka, J. 2006. Současný stranický systém z perspektivy konfliktních linií. Pp. 115-138 in Kunštát, D. /ed./ *České veřejné mínění: výzkum a teoretické souvislosti*. Praha: SOÚ AV ČR.
- Dalton, R. J., Flanagan, S. C., Beck, P. A. /eds./ 1984: *Electoral Change and Advanced Industrial Democracies. Realignment or Dealignment?*. Princeton: Princeton University Press.
- Dalton, R. J. 1988. *Citizen Politics in Western Democracies. Public Opinion and Political Parties in United States, Great Britain, West Germany and France*. Chatham: Chatham House Publishers.
- Fiala, P., Mareš, M., Pšeja, P. 1998. Vývoj politických stran a jejich systému po listopadu 1989. Pp. 269-289 in Večerník J. /ed./ *Zpráva o vývoji české společnosti 1989-1998*. Praha: Academia.
- Fiala, P., Strmiska, M. 1998. *Teorie politických stran*. Brno: Barrister & Principal.
- Fiala, P. 2001. Česká republika: transformující se nebo konsolidovaný politický systém? Pokus o aplikaci obecných kritérií a indikátorů konsolidace na český případ. *Středoevropské politické studie/Central European Political Studies Review* 3 (1): 1-7.
- Fiala, P., Hloušek, V. 2003. Stranický systém České republiky in Fiala P., Herbut, R. a kol., *Středoevropské systémy politických stran. Česká republika, Maďarsko, Polsko a Slovensko*. Brno: MPÚ, MU Brno.
- Gallagher, M., Laver, M., Mair, P. 1992. *Representative Government in Western Europe*. New York: McGraw-Hill.
- Hloušek, V. 2000. Konfliktní linie v „postkomunistických“ systémech politických stran. *Politologický časopis* 8 (1): 330-39.
- Hloušek V., Kopeček L. 2004. *Konfliktní demokracie, Moderní masová politika ve střední Evropě*. Brno: Mezinárodní politologický ústav, MU Brno.
- Inglehart, R. 1977. *The Silent Revolution*. Princeton: Princeton University Press.
- Kirchheimer, O. 1990. The Catch-all Party. Pp. 58 – 59 in P. Mair /ed./ *The West European Party System*. Oxford: Oxford University Press.
- Kitschelt, H. 1995. Formation of party cleavages in post-communist democracies: theoretical propositions. *Party Politics* 1 (4): 443-446.
- Klíma, M. 1996. „„Catch-all“ strany O. Kirchheimera. Strana univerzálního typu.“ *Politologický časopis* 3 (3): 225–234.
- Klíma, M. 1998. *Volby a politické strany v moderních demokraciích*. Praha: Radix.
- Kubát, M. 2001. Politika a vládnutí ve středovýchodní Evropě. Pp. 31-58 in Kubát M. /ed./ *Východní rozšíření Evropské unie*. Brno-Praha: MPÚ.
- Kunc, J. 2000. *Stranické systémy v rekonstrukci*. Praha: SLON.
- Kunštát, D. 2003. Strany a voliči v zrcadle předvolebních výzkumů veřejného mínění. Pp. 112-126 in Linek, L., Mrklas, L., Seidlová, A, Sokol, P. /eds./ *Volby do poslanecké sněmovny 2002*. Praha: SOÚ AV ČR.
- Kunštát, D. 2004. Anatomie volebního výběru: veřejné mínění a konceptualizace stranické identifikace v soudobé sociologii a politologii. Pp. 37-50 in Krejčí, J. /ed./ *Kvalita výzkumů volebních preferencí*. Praha: SOÚ AV ČR.
- Kunštát, D. 2006. Stranická identifikace českých voličů. Pp. 139-153 in Kunštát, D. /ed./ *České veřejné mínění: výzkum a teoretické souvislosti*. Praha: SOÚ AV ČR.
- Lijphart, A. 1981. Political Parties: Ideologies and Programs. Pp. 26-51 in Butler, D., Penniman H. R., Ranney, A. /eds./ *Democracy at the Polls*. Washington: AEI.
- Lipset, S. M. 1981. *Political Man. The Social Bases of Politics*. Baltimore: The John Hopkins University Press.
- Lipset, S. M., Rokkan, S. /eds./ 1967. *Party Systems and Voter Alignments*. Cross-National Perspectives. New York: Free Press.
- Novák, M. 1997. *Systémy politických stran*. Praha: SLON.
- Novák, M., Vlachová, K. 2001. Linie štěpení v České republice. Komparace národní úrovně s příkladem konkrétní lokality (Sociologické texty 01:8). Praha: SOÚ AV ČR.
- Pšeja, P. 2005. *Stranický systém České republiky. Politické strany a jejich vývoj 1989-1998*. Brno: Centrum pro studium demokracie a kultury.
- Rose, R., Urwin, D., 1971. Social Cohesion, Political Parties and Strains in Regime. In Dogan, M., Rose, R. /eds./ *European Politics*. London: Macmillan.
- Rose, R. 1984. *Do Parties Make a Difference?* Chatham: Chatham House Publisher.
- Rose, R., McAllister, I. 1990. *The Loyalties of Voters. A Lifetime Learning Model*. London, Newbury Park and New Delhi: Sage Publications.
- Sartori, G., 1990. The Sociology of Parties: a Critical Review. Pp. 150-182 in Mair, P. /ed./ *The West European Party System*. New York: Oxford University Press.
- Tuček, M. a kol. 2003. Dynamika české společnosti a osudy lidí na přelomu tisíciletí. Praha: SLON.
- Vlachová, K. 1998. Názorová krystalizace a levicové posuny. Pp. 247-268 in Večerník J. /ed./ *Zpráva o vývoji české společnosti 1989-1998*. Praha: Academia.



poznámky

* Text vznikl s podporou grantu IAA700280702 GA AV ČR.

¹ K analýzám v textu byla použita tzv. agregovaná data z pravidelných omnibusových šetření CVVM SOÚ AV ČR, v.v.i., v rámci projektu Naše společnost v rozmezí od září 2006 do února 2007.

² Opíráme-li se o klasifikaci Arenda Lijpharta [1981: 26-51], který vymezil sedm ideologických dimenzí (štěpících linií), v nichž probíhají střety stran: 1) sociálně-ekonomická, 2) náboženská, 3) kulturně-etnická, 4) vesnicko-městská, 5) dimenze podpory režimu, 6) zahraničně politická, 7) materialisté versus postmaterialisté.

³ Význam třídního štěpení pro politické strany relativizoval Sartori [1990], před ním na základě bohatého empirického materiálu např. také Rose a Urwin [1971].

⁴ Představa sociálního vymezení volebního chování je spojena s poznáním, že existuje celý konglomerát výjimek z tohoto schématu. Nejucelenější výklad příčin individuálního volebního výběru, který nabízejí současné společenské vědy, vychází z práce vědců Michiganské univerzity – knih a statí A. Campbella, P. E. Converse a jejich kolegů z 60. let [1966]. R. Dalton shrnul tuto koncepci, která sociální determinaci volebního chování relativizuje, do podoby *modelu kauzálního trychtýře* [1988].

⁵ Za etablované strany lze z hlediska vývoje českého stranického systému po r. 1989 považovat – z důvodů, jež na tomto místě netřeba rozvádět – ODS, ČSSD, KDU-ČSL a KSČM.

⁶ Složení voličstva jednotlivých stran z hlediska pohlaví zůstává v odborných pojednáních neprávem opomíjena. Není bez zajímavosti, že mezi voliči ČSSD, SZ (v obou případech mírně) a KDU-ČSL (výrazně) převažují ženy (viz graf 4). Naproti tomu jako spíše „mužské“ strany lze s jistotou nadsázkou klasifikovat ODS a KSČM.

⁷ Vzhledem k některým vyhraněným postojům, např. ve vztahu k EU či k občanské společnosti, existuje ovšem i skupina liberálně orientovaných voličů, která často preferuje nějakou alternativu ODS. Kandidátů na tuto roli se vystřídalo víc, ale zatím se nikdo z nich neprosadil trvale (ODA, US-DEU, nyní s jistotou licenci SZ).

⁸ V případě krajů se samozřejmě přece jen jistá nerovnováha (ale nikoliv tak významná jako v dalších sociálních charakteristikách) v distribuci voličské přízně ke KSČM i ODS přece jen projevuje – nejmarkantnějším příkladem může být Praha.

⁹ Někteří badatelé [Inglehart 1977: 254, Rose 1984, Rose, McAllister 1990] se domnívají, že nejspolehlivější prediktor politické (stranické) orientace – významnější než sociální třída, vzdělání nebo zaměstnání – je rodinné prostředí, to jest jistá generační hodnotová kontinuita „kulturních samozřejmostí“ v rámci nejbližšího sociálního okolí.

¹⁰ Postoje veřejnosti k politickým stranám jsou poměrně dobře „měřitelné“ právě prostřednictvím zjišťování intenzity podpory. Z dat CVVM je zřejmé, že mezi českými voliči se vyskytuje jen relativně velmi

málo přesvědčených přívrženců (10 až 15 %). Tradičně nejvýrazněji zastoupená skupina, deklarující většinový souhlas se stranou, tvoří od r. 1998 zhruba o třetinu dotázaných (do té doby se dlouhodobě pohybovala mezi 40 až 50 %). Zhruba čtvrtina respondentů pravidelně volí variantu „stanoviska strany jsou mi blízká, ale v mnohém mám jiný názor“. Bezmála každý třetí volič dlouhodobě preferuje konkrétní stranu pouze z toho důvodu, že mu vadí nejméně (přičemž žádná se mu „nelíbí“). Rok 1998 představuje klíčový zlom. Na straně jedné došlo v následujícím období k poklesu podílu přesvědčených příznivců, na straně druhé k zvětšení podílu spíše vlažnějších sympatizantů, tj. včetně těch, kteří se pro stranu rozhodují „negativně“, na základě toho, že jim jejich favorit vadí ze všech nejméně.

¹¹ Vedle síly vztahu voličů k politickým stranám je dalším důležitým kritériem také motivační zázemí volebních preferencí. Z dlouhodobé perspektivy lze obecně konstatovat poměrně vysokou stabilitu motivů volebního chování, avšak u některých klíčových aspektů se – zejména po roce 1998 – poměrně zřetelně snížila jejich „intenzita“. Nejsilněji vnímaným motivem je tradičně především pocit shody vlastního přesvědčení s celkovým ideovým zaměřením a programem preferované strany. Jen o poznání menší konsensus existuje u ztotožnění se se stranou na základě důvěry v její představitele a zkušeností s její dosavadní činností. Třetina až polovina voličů uvádí za pozadím svých preferencí názorovou orientaci rodiny. Nikoli překvapivým zjištěním je, že na posledním místě faktor participace na stranickém životě – v současnosti hraje roli v rozhodování jen u necelé desetině respondentů.

¹² Na výsledky nejrůznějších typů voleb v České republice proto stále častěji nemá vliv jen to, jak jsou v daném okamžiku rozloženy síly v celé voličské komunitě, tedy kolika potenciálními příznivci disponují jednotlivé strany, ale také volební účast: A nejen to, záleží i na tom, kolik lidí přijde k volbám, ale také, kteří to budou.

¹³ Mzdová diferenciace vytvořila stále rostoucí mezeru mezi 5 až 10 % nejvyšších mezd a průměrem, pod nímž se nacházejí už dvě třetiny zaměstnanců, ti s nejnižšími mzdami pak velmi hluboko. Sociální diferenciaci prohloubila zejména po roce 1996 podstatně zvýšená nezaměstnanost. K rozevření nůžek došlo i u relace průměrné mzdy a důchodů, které od konce 80. let poklesly z 57 % na méně než 45 %, a obecněji z hlediska postavení uvnitř a vně ekonomické aktivity [Tuček 2003].

¹⁴ S jistotou nadsázkou lze říci, že typičtěji vyhovuje konceptu catch all sociální demokracie: její podpora je o poznání sociálně rozptýlenější, méně než ODS integruje (bez jisté kontinuální inkorporace) své voliče do vlastní stranické rodiny, přičemž získává pouze ad hoc volební podporu (nehledě na to, že tato skutečnost může být pouze „ctností v nouzi“).

*Daniel Kunštát absolvoval obor politologie na Fakultě sociálních věd Univerzity Karlovy, kde v r. 2005 dokončil postgraduální studium. Od roku 1998 byl zaměstnán jako analytik v IVVM, nyní je vědecký pracovník Centra pro výzkum veřejného mínění SOÚ AV ČR, v.v.i. V rámci svého odborného zaměření se zabývá parlamentarismem a stranickým systémem první republiky, vztahem médií a politiky, volebním chováním, politickými postoji a hodnotami v kontextu aktuálních otázek českého politického systému. Na Fakultě sociálních věd UK přednáší politickou komunikaci.
Lze ho kontaktovat na adrese: daniel.kunstat@soc.cas.cz*