

Voliči, stranická polarizace a její vývoj od roku 1993¹

Eva Lebedová

Voters and Party Polarization Since 1993 in the Czech Republic

Abstract: The degree of party polarization is a significant analytical measure contributing to our understanding of the party system development and its dynamic in time. It influences the government formation and indirectly also its stability. Moreover, the party polarization affects electoral choice and thus the voter decision-making process. Despite these it has been wrongfully neglected in the Czech political science literature so far. The aim of this paper is to fill this gap and present empirically backed data on the intensity and change of the party polarization in the Czech Republic. The analysis is based on the data sets of CVVM which monthly records the voter self-placement on the left-right scale in the long term. By analysing these data and using Dalton's index of party system polarization it is proved that party polarization in the Czech Republic has generally increased since 1993 and that it was usually higher during General election campaign. Within the period under review (1993-2013) the polarization index reached its lowest value in 2001, while the highest value was found in June 2010.

Keywords: party polarization, voter polarization, L-R self-placement, party system, Czech Republic

<http://dx.doi.org/10.13060/1214438X.2014.1.12.88>

Nejdříve si položíme několik otázek. Proč je vůbec důležité zabývat se polarizací stranického systému? A jak lze polarizaci, tj. ideologickou vzdálenost stran v rámci stranického systému, definovat? A jak ji lze měřit? Co se týká důležitosti stranické polarizace, jsou to právě relativní pozice stran ve smyslu ideologických dimenzí, které mají zásadní dopad na volební chování. Stranická polarizace nám také určuje stupeň ideologické diferenciaci mezi stranami v systému [Dalton 2008; Lachat 2008; Dalton, Tanaka 2007]. Kromě toho ovlivňuje vzorce vládnutí a legitimitu demokratického procesu, přičemž „extrémně polarizované systémy jsou typické vyšší mírou politických konfliktů a lidových protestů,“ jak Sartori dokazoval na případu německé Výmarské republiky, francouzské čtvrté republiky, poválečné Itálie a Chile v 70. letech [Sartori 1976 citován in Sartori 2005: 140–141].

Právě Sartori je autorem samotného pojmu *polarizace*, který zavádí jako čtvrtou syntetickou charakteristiku stranického systému polarizovaného pluralismu, přičemž ideologickou polarizaci (vzdálenost) chápe v protikladu k ideologické blízkosti a dodává: „V italském a chilském případě je (byl) ‚tah‘ nalevo, v případě Výmarské republiky zesílil ve třicátých letech napravo, v případě čtvrté republiky byl rovnoměrněji rozložen na obou koncích. Faktorem zůstává, že ve všech případech je spektrum politických názorů vysoce polarizováno: Jeho boční póly jsou doslova na hony vzdálené a vzdálenost mezi nimi pokrývá maximální rozptyl názorů.“ [Sartori 2005: 140] Russell Dalton pak v tomto kontextu připomíná, že vysoká míra stranické polarizace může destabilizovat politický systém. Zároveň se domnívá, že jedním z faktorů, který přispěl ke kolapsu demokracie v případě Výmarské republiky (a způsobil i krize vládnutí v dalších uvedených případech), nebyl primárně velký počet stran a přílišná fragmentace stranického systému, ale právě ideologická rozdílnost stran, která je od sebe vzdalovala natolik, že nebyly schopné demokratického způsobu vládnutí [Dalton 2008: 900].

Míra stranické polarizace je tedy důležitým analytickým nástrojem pro posuzování charakteru stranického systému a jeho vývoje v čase. Navzdory tomu se výzkum stranických systémů velmi často soustředí na celou řadu kvantitativních indikátorů, jakými jsou např. počet stran, efektivní počet stran, míra agregace, volatilita apod. Dalton [2008: 903] podotýká, že empiricky podložené poznatky o kvalitativních parametrech stranické soutěže, k nimž patří například i stranická polarizace, dlouhodobě schází. V řadě studií je polarizace pouze odhadována z nepřímých indikátorů na základě počtu stran² v systému, velikosti extremistických stran, volebního podílu vládnoucích stran apod. Tento přístup však nedokáže reflektovat distribuci stran podél ideologické dimenze. Proto je potřeba pracovat jiným způsobem, pokud chceme stupeň stranické polarizace zachytit v čase.

Měření stranické polarizace a význam levo-pravé dimenze

Tato studie vychází zejména z průkopnické práce Giovanniho Sartoriho a Giacoma Saniho z roku 1983, kteří jako jedni z prvních definovali postupy, jak lze stranickou polarizaci hodnotit a měřit, a zabývali se vztahy mezi polarizací a fragmentací stranických systémů a dopady těchto proměnných na funkčnost západních demokracií [Sani, Sartori 1983]. Zároveň však v textu zohledňují i závěry a poznatky dalších autorů, kteří se věnovali možnostem měření míry polarizace ve stranických systémech. Podle Saniho a Sartoriho [1983: 321-325] lze polarizaci hodnotit a měřit třemi způsoby: 1) *Jako sebeumístění na jedenáctibodové škále u sympatizantů různých stran v rámci pravolevého kontinua. V tomto případě jde o polarizaci na masové úrovni (tzn. voličů – pozn. E. L.).* 2) *Jako vzdálenost a blízkost vnímání politickými elitami z hlediska toho, jaké blízké nebo naopak odcizené cítí, že jsou ostatní strany*³. 3)

Jako vzdálenost plynoucí z obsahové analýzy volebních platform nebo ideologických postojů stran.

Sani a Sartori zde vycházejí z Downsova [1957] prostorového modelu ekonomické teorie demokracie (ve smyslu ekonomického modelu volební soutěže), podle něhož politická témata mohou být konceptualizována v rámci jedné dimenze prostorové soutěže, přičemž předpokládáme, že jak strany, tak i voliči v ní zaujímají jakési „ideální pozice“. Jak k tomu podotýká Federico Vegetti [2011: 7]: „Tyto pozice jsou dány jejich preferencemi, což podle prostorového modelu znamená, že čím více jsou dva aktéři (jednotlivci či strany) vzdáleny jeden od druhého, tím jsou jejich pozice odlišnější.“ Podle tohoto přístupu tak polarizaci můžeme empiricky definovat jako vzdálenost stran v rámci dané dimenze. To znamená, že míra polarizace stranického systému by měla reflektovat distribuci stran v dané dimenzi soutěže (podél daného pólového kontinua – např. levo-pravého).

Rozhodneme-li se, stejně jako Sani a Sartori [1983], měřit míru stranické polarizace pomocí první metody (tj. prostřednictvím polarizace voličů v levo-pravé dimenzi), musíme si spolu s nimi zodpovědět otázku, zda v případě zredukování stranické soutěže do jedné dimenze můžeme věrohodně interpretovat míru stranické polarizace? Autoři argumentují, že „levo-pravé pozice nabízejí klíč k orientaci jedinců vůči politickým tématům a osobnostem a kromě toho v zavedených evropských demokraciích jsou stranické sympatie nejčastěji vyjadřovány na levo-pravé škále a evropská veřejnost je schopná se na této škále umístit“.

Tento přístup byl ověřen i v České republice ve výzkumu Kláry Vlachové a Petra Matějů [1998: 146-150], kteří k tomu uvádějí: Polarizace stranických systémů je „měřena právě pomocí situování politických aktérů (například stran a voličů) na dominantní strukturální dimenzi, nejčastěji ose levice a pravice. (...) Pokud jde o otázku schopnosti a ochoty lidí umístit se na levo-pravé ose politického spektra, není Česká republika ve srovnání s ostatními evropskými zeměmi žádnou výjimkou – neochota nebo neschopnost zařadit se na některé z verbálních nebo vizuálních škál se pohybuje do 5 % dotazovaných u vizuální škály. Zdá se tedy, že přes veškeré pochybnosti o existenci této dimenze politického prostoru České republiky je levo-pravá osa srozumitelným organizátorem představ o vlastní politické orientaci i orientaci ostatních politických aktérů. Naprostá většina občanů v České republice dokáže říci, zda se pokládá za příznivce levice, středu nebo pravice.“

Významu levo-pravé dimenze v moderní masové politice a vztahu levo-pravé orientace a stranické polarizace se obsáhle věnoval také André Freire v rámci celosvětového srovnání dat 21 zemí z pěti kontinentů v rámci *Comparative National Election Project III* či *European Value Survey a World Value Survey* [Freire 2008; Freire, Kivistik 2012]. Freire [2008: 189] svým výzkumem poukázal mimo jiné na to, že levo-pravé dělení v politice dlouhodobě fungovalo jako: „schéma klasifikující ideologie; nástroj, prostřednictvím kterého strany a kandidáti kategorizovali své politické postoje a politické návrhy; komunikační kód mezi politiky, masmédií a občany; nástroj pomáhající voličům zorientovat se ve složitosti politického prostředí a rozhodovat se“. Zároveň pomocí regresních modelů prokázal velmi silný vztah mezi polarizací stranického systému a levo-pravou orientací voličů: „To, co nejlépe vysvětluje rozdíly v levo-pravých orientacích voličů mezi jednotlivými

mi zeměmi, je právě stranická polarizace.“ [Freire 2008: 202; obdobně také Freire, Kivistik 2012: 57] V závěru své studie Freire a Kivistik [2012: 57] konstatují, že levo-pravé rozdělení funguje po celém světě, ačkoli o něco méně v neevropských a severoamerických regionech.

Dalším důvodem výběru levo-pravého kontinua pro měření stranické polarizace je podle Saniho a Sartoriho [2005: 363] skutečnost, že váha konfliktních dimenzí se bude pravděpodobně lišit od jednoho politického zřízení ke druhému. Proto je nutné zvolit způsob měření, který bude použitelný pro komparativní srovnání: „Tvrdíme, že pravolevá umístění voličů nám takovéto měřítko mohou poskytnout. (...) Pravolevé měřítko dostatečně dobře zrcadlí pozice voličů v hlavních oblastech konfliktů a odráží většinu pocitů k významným politickým objektům.“ [obdobně také Dalton, Tanaka 2007: 209; Hug, Schulz 2007: 306] Měření stranické polarizace pomocí výzkumu voličů má také tu výhodu, že je odrazem napětí (nebo ne-napětí) mezi elitami a veřejností a elity jsou přinejmenším podmiňovány rozsahem polarizace, který zjišťují na masové úrovni [Sani, Sartori 2005: 361; viz také Vlachová, Matějů 1998: 147].

V tomto kontextu je také důležité vrátit se k Downsově prostorovému modelu ekonomické teorie demokracie [1957], který potvrzuje, že když lidé stojí před výběrem v době voleb, vyberou si stranu, která je nejbližší jejich vlastní pozici podél levo-pravého kontinua. To znamená, že občané v demokracii jednají primárně tak, aby maximalizovali svůj osobní zájem a svůj užitečný výnos, a strany zase formulují politiky tak, aby vyhrály volby, spíše než vyhrávají volby, aby formulovaly politiky [Sartori 2005: 327; obdobně také Dalton 2008: 901; Schmitt, Binder 2005]. Ostatně k měření míry polarizace stranického systému prostřednictvím dat týkajících se sebeumístění voličů na levo-pravé škále se po Sartorim a Sanim přiklání i řada jiných autorů [Hazan 1995; Dalton, Tanaka 2007; Dalton 2008; Klingemann, Wessels 2002; Alvarez, Nagler 2004; van der Eijk, Schmitt, Binder 2005; Ezrow 2008; Vegetti 2011; Dow 2011; Curini, Hino 2012 ad.].

Výzkum polarizace stranického systému v ČR

Navzdory své relevanci v rámci vývoje stranického systému i volebního chování nebyla doposud v České republice stranická polarizace v dominantní strukturální dimenzi levice-pravice [viz Sani, Sartori 1983] systematicky empiricky zkoumána v čase. V českém politologickém výzkumu chybí studie, které by zachycovaly dlouhodobý vývoj míry polarizace stranického systému na delších časových řadách, ať už jde o výzkumy, který by pracovaly s daty týkajícími se sebeumístění voličů nebo s jakýmkoli jinými empirickými způsoby měření míry stranické polarizace.

V české politologické literatuře se spíše objevovaly publikace, které se polarizaci věnovaly pouze jako jednomu z aspektů vývoje stranického systému [Krause 1996; Kubát 1998; Fiala, Strmiska 2001; Novák 2004; Pšejja 2005; Strmiska 2007; Šaradín 2007; Tóka, Henjak 2007]. V sociologických studiích byla polarizace na ose levice-pravice do určité míry reflektována zejména ve druhé polovině devadesátých let v souvislosti s výzkumem formování politických postojů a hodnotových orientací voličů [Vlachová 1997; Vlachová, Matějů 1998; Matějů, Vlachová 2000; Vlachová 2002].

Jiří Vinopal se pak v některých svých textech [2003, 2006] zabýval zejména adekvátností levo-právěho pojetí v kontextu studia systému politických stran a sociologického výzkumu politické orientace. Autor zde mimo jiné zhodnotil význam této dimenze: „Ačkoli mohou být stále vedeny spory o teoretickou smysluplnost dimenze, o její konkrétní obsah nebo o pozici jednotlivých subjektů (např. politických stran) na ní, vnímání levice a pravice se zdá být v současné české společnosti plně etablováno. Krom toho je evidentní, že v rámci sociologických výzkumů je levo-pravá orientace sledována zcela běžně a pravidelně je využívána i k interpretaci dalších souvisejících otázek.“ [Vinopal 2006: 130]

To ostatně zjistili ve svém výzkumu i Vlachová a Matějů [1998: 147] ve druhé polovině devadesátých let, v němž mimo jiné potvrdili, že ve vyspělých evropských zemích představuje dimenze levice-pravice „významnou osu v hierarchii politických štěpení“. Přitom je důležité, že tato osa má jak zřetelný postojový, tak ale i hodnotový obsah a u veřejnosti je těsně asociována s postoji k sociální rovnosti a nerovnosti, tržní distribuci, redistribuci a představuje „konflikt o míru zaopatření a oprávnění ve společnosti“. Bylo by však mylné spojovat levo-pravou dimenzi pouze se socioekonomickými hodnotami a postoji. Podle autorů i jiné politicky relevantní postoje se mění podle toho, jak se pohybujeme na škále od levice k pravici: „Je tomu tak v prvé řadě proto, že levicové i pravicové politické hodnoty jsou významně vztaženy k levicovému nebo pravicovému stranictví, přičemž lze očekávat, že ideologická agenda naprosté většiny stran zahrnuje i jiná než socioekonomická témata, jakkoli tato témata tvoří hlavní osu, na které se tyto strany ideologicky profilují.“ [Vlachová, Matějů 1998: 147]

Metody a data

V tomto článku hodnotím polarizaci českého stranického systému⁴ a její vývoj v čase na základě dat z reprezentativních sociologických šetření. Příkláním se zde k přístupu, který je ve výzkumu stranické polarizace uplatňován předními autoritami v oboru. Data o polarizaci voličů na ose levice-pravice jsou pak využita pro výpočet indexu stupně ideologické polarizace stranického systému, který navrhl Russell Dalton [2008] a pracovali s ním posléze i další autoři, např. Vegetti [2011], Curini a Hino [2012] ad. Výhodou tohoto indexu je fakt, že zohledňuje nejen ideologickou vzdálenost mezi stranami, ale také jejich velikost, respektive sílu v rámci daného stranického systému (viz níže).

Rozhodnutí sledovat a analyzovat data týkající se právě sebeumístění voličů na levo-pravé škále a nikoli jejich hodnotové postoje na ose levice-pravice je dáno také skutečností, že v takto dlouhodobém vývoji, jakému se věnuji, by jiný postup nenabízel data v potřebných frekvencích a časových řadách.

Rovněž je potřeba dodat, že výběr tohoto metodologického postupu není dán pouze teoretickými východisky, ale vychází také z přesvědčení, že další možné metody měření polarizace, jakými jsou např. expertní výzkum⁵ [Chytilík, Eibl 2011], výzkum mezi stranickými elitami⁶, analýzy ideologických pozic stran v rámci volebních programů⁷ [Hug, Schulz 2007; Budge et al. 2001; Klingemann et al. 2006; Benoit, Laver 2007] a analýzy legislativních hlasování poslanců stran [Poole, Rosenthal 2007; Rosenthal, Voeten 2004; Noury, Mielcová 2005; Hix, Noury 2007], nemají v případě vícestranického sys-

tému České republiky takové opodstatnění. Respektive nejsou z hlediska dopadů na volební chování tak relevantní jako právě samotná polarizace voličů v levo-pravé prostorové dimenzi. Jak konstatují Sani a Sartori [2005: 362]: „Jednorozměrné zjednodušení může příliš zjednodušit základní případ (dvoustranický systém), přesto se stává realističtější reprezentací tím víc, čím víc postupujeme ke složitějším případům.“ Podle Sartoriho [2005: 362] platí za dvou předpokladů: „Poziční vnímání se stávají užitečnějšími a na krajní hranici nevyhnutelnými tím více, čím více roste počet stran... a pravolevý prostor je tím pravděpodobnější (jako reálný strukturující prostor), čím více se dostáváme od pragmatické k ideologické politice.“ Lze citovat i Daltona, který tvrdí, že „voliči ve vícestranických systémech se nechají více ovlivnit doktrinářstvím – to znamená ideologiemi a politikou – než voliči ve dvoustranických systémech“ [Dalton 2008: 910].

Cílem článku je zmapovat vývoj stranické polarizace od roku 1993 až do současnosti, přičemž důraz bude kladen na zodpovězení několika výzkumných otázek: Jak se stranická polarizace proměňuje v čase? A jak v průběhu volebního období? Jak se v čase proměnily průměrné pozice voličů parlamentních stran na ose L-P? Lze mluvit o vzrůstající polarizaci stranického systému z perspektivy českých voličů? Jak získaná data korespondují se závěry předchozích výzkumů v ČR [např. Vlachová a Matějů 1998; Vlachová 2002], které pracovaly s hodnotovými orientacemi voličů na ose levice-pravice?

V rámci analýzy vycházím z dat kontinuálních výzkumů Centra pro výzkum veřejného mínění⁸ (dále jen CVVM) od roku 1993 až do podzimu 2013. V této analýze jsou zahrnuty pouze výzkumy, kde se levo-pravá sebeidentifikace⁹ voličů zkoumala a u kterých byl k dispozici datový soubor. V předložené analýze je 172 výzkumů¹⁰ za období 20 let. Tato data poskytl Český sociálněvědní archiv Sociologického ústavu AV ČR, v. v. i. Je potřeba zdůraznit, že během dvaceti let prošel dotaz na levo-pravou sebeidentifikaci významnými změnami. Do sněmovních voleb v roce 2002 (tj. června t. r.) byla používána 7bodová škála (1-7), od července 2002 pak začala být užívána 11bodová škála (0-10), zpočátku (1-11). V některých výzkumech se objevila také 9- a 10bodová škála, nicméně pro potřeby této analýzy byly všechny škály standardizovány na interval 0-10, to znamená 11bodovou škálu. Z metodologického hlediska není tento postup ideální, na druhou stranu jde však stále o přijatelné řešení. Jinou alternativu za těchto okolností v podstatě nemáme. Co se týká výběru stran pro analýzu, vycházím zde opět z přístupu Sartoriho a Saniho [1983: 325], kteří konstatují, že „rozproštění pravolevých sebeumístění musí být vztaženo k relevantním stranám“. Kritériem pro výběr relevantních stran do analýzy byla skutečnost, zda strana vstoupila, či nevstoupila do parlamentu v daném volebním období. Toto rozhodnutí vyplynulo z faktu, že stranický systém je primárně určován a ovlivňován parlamentními stranami a že za celé sledované období nebylo možné o žádné z parlamentních stran prohlásit, že by nebyla relevantní.¹¹

Vzhledem k tomu, že až do voleb v roce 2013 byla volební soutěž v České republice dlouhodobě soustředěna na souboj ODS (jako nejsilnější politické strany na pravici) a ČSSD (jako nejsilnější strany na levici), zabývám se v tomto článku detailněji vývojem vzdálenosti průměrných pozic voličů ODS a ČSSD na levo-pravé škále. Data, jež představuji v jednotli-

vých grafech níže v textu, znázorňují absolutní rozdíl průměrných pozic na 11bodové škále. Z hlediska Sartoriho definice pojmu polarizace a ideologické vzdálenosti stran je také důležité představit vývoj polarizace v rámci dvou krajních pólů systému v rámci levo-pravého kontinua, to znamená mezi ODS a KSČM.

Pro zhodnocení ideologické polarizace celého stranického systému je však potřeba vzít v potaz vztah mezi průměrnou ideologickou pozicí strany (P_j)¹² a celkovou průměrnou pozicí všech voličů (P). Za tímto účelem využívám indexu polarizace Russella Daltona [2008], který pracuje pouze s levo-pravou škálou v intervalu 0-10. Výhodou Daltonova indexu je to, že dokáže zohlednit význam, sílu jednotlivých subjektů v rámci stranického spektra. Pozicím jednotlivých stran na levo-pravé škále přiřazuje váhu podle jejich volebního zisku (VS_j), to znamená voličských preferencí, a je tak vhodným nástrojem k vyhodnocení stupně polarizace stranického systému v čase z hlediska daného elektorátu a relevance stran:

$$IP = \sqrt{\sum_{j=1} VS_j \left(\frac{[P_j - P]}{5} \right)^2}$$

Pro interpretaci Daltonova indexu je nutné uvést, že pokud je hodnota indexu rovna 0, znamená to, že strany obsazují tu samou pozici na levo-pravé škále, tzn., že nejsou vzájemně polarizovány. Pokud je naopak roven 10, jsou strany rozděleny do dvou extrémů levo-pravého kontinua - tzn., že jsou maximálně polarizovány.

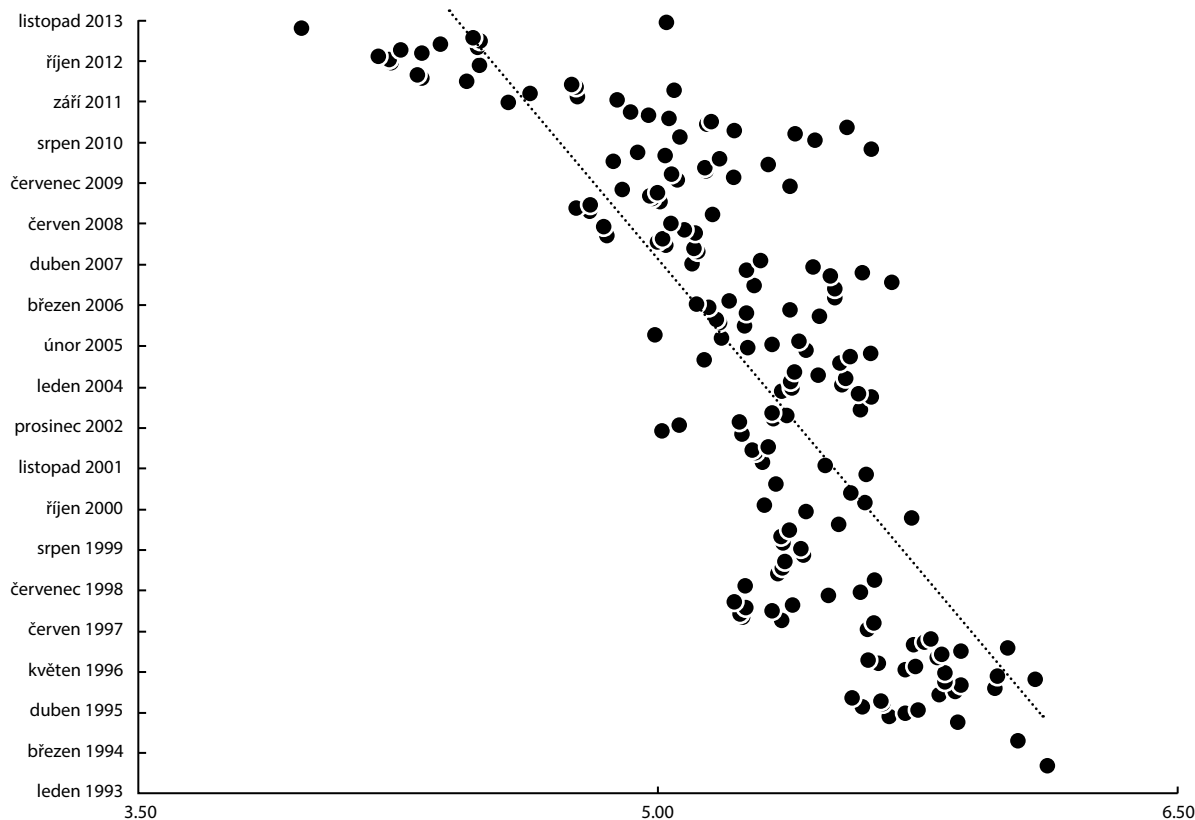
Polarizace voličů v letech 1993-2013

Nyní představíme hlavní výsledky analýzy polarizace českého stranického systému. Budeme se nejdříve věnovat průměrným pozicím všech voličů parlamentních stran a specificky pak porovnání ideologické vzdálenosti voličů dvou nejsilnějších politických stran (ODS a ČSSD)¹³ a dvou ideologicky nejvzdálenějších stran (ODS a KSČM).

Z grafu 1, který zobrazuje průměrné hodnoty sebezařazení voličů parlamentních stran na levo-pravé škále v období 1993 - 2013, vyplývá, že v čase dochází k posunu průměrných pozic voličů doleva. Zatímco v prvních letech existence samostatné České republiky, 1993 - 1996, se voliči parlamentních stran v průměru ocitli mírně napravo mezi hodnotami 5,5 - 6,12, postupně se jejich pozice posouvala ke středu k hodnotě 5 (listopad 2002), až se dostala mírně nalevo na hodnotu 3,97 v září 2013. V listopadu 2013 se pak vrátila opět ke středu na hodnotu 5,02. V této souvislosti je nutné upozornit na skutečnost, že data ze září 2013 představují poslední výzkum, který byl realizován ještě před sněmovními volbami v říjnu 2013 a autorka jej měla k dispozici. Zatímco data z listopadu 2013 již byla sbírána po volbách.¹⁴

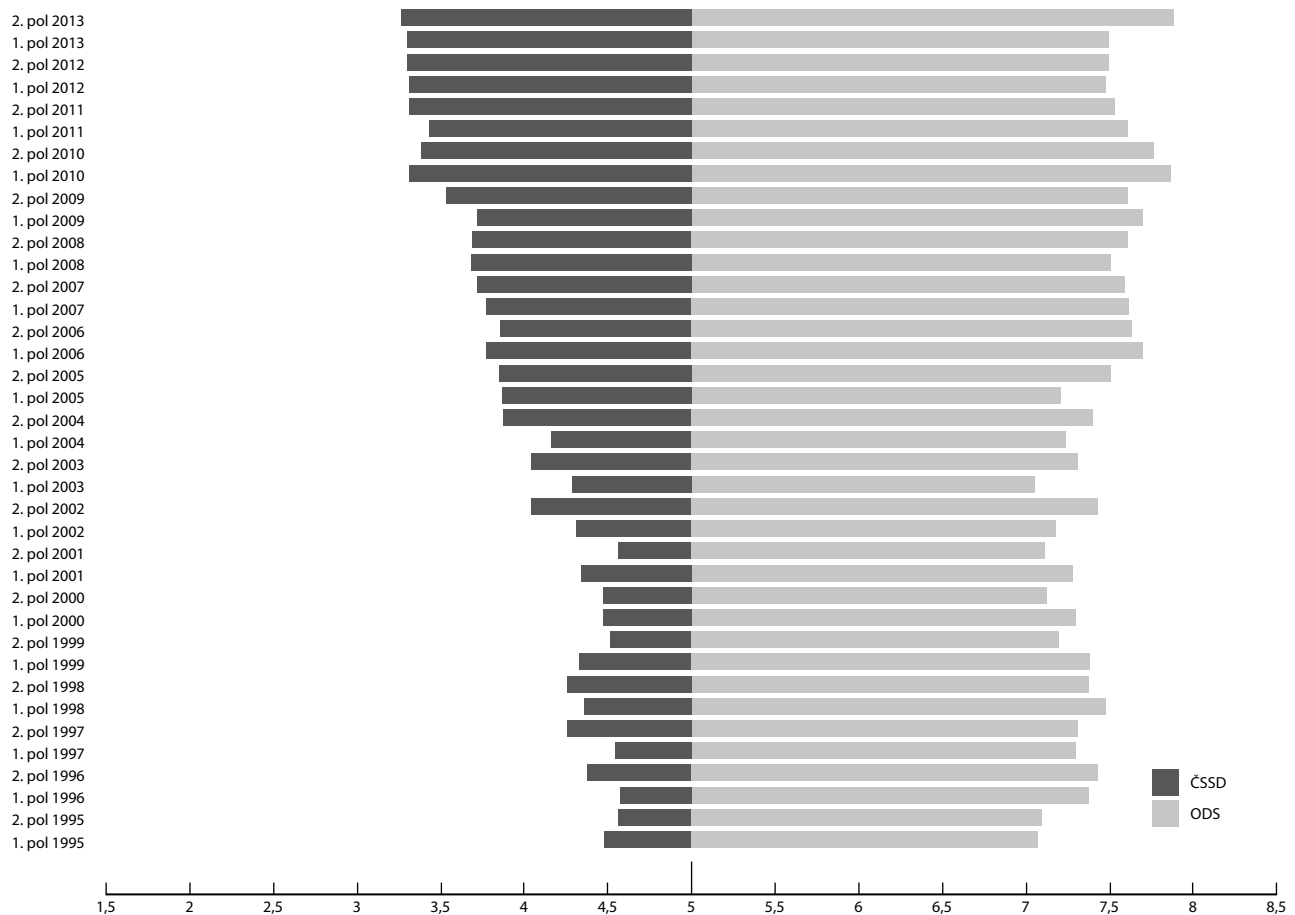
Graf 2 zobrazuje vývoj polarizace voličů ODS a ČSSD, tedy průměrných pozic voličů těchto stran na levo-pravé škále. V tomto případě jsou pro větší přehlednost výsledky z jednotlivých výzkumů agregovány za jednotlivá pololetí od roku 1995 do roku 2013.¹⁵ Z grafu vyplývá, že pozice voličů ODS a ČSSD se v čase postupně vzdalovaly a narůstala jejich ideo-

Graf 1. Průměrné pozice všech voličů parlamentních stran 1993 - 2013 na ose levice pravice (0-10)



Pozn.: Každý bod v grafu udává průměrnou pozici sebezařazení všech respondentů, kteří v daném výzkumu deklarovali volbu některé z parlamentních stran.
Zdroj: Autorka na základě dat CVVM.

Graf 2. Polarizace voličů ODS a ČSSD 1995 – 2013 (vzdálenost průměrných pozic na ose L-P od politického středu)



Pozn.: Průměrné pozice stran na škále 0 (levice) až 10 (pravice). Střed na hodnotě 5. Výzkumy agregovány za pololetí – více v poznámce č. 15.
Zdroj: Autorka na základě dat CVVM.

logická vzdálenost. Výraznější podíl na zvyšování ideologické vzdálenosti mezi oběma stranami měli voliči ČSSD, kteří se výrazněji posouvali ve sledovaném období směrem doleva.¹⁶

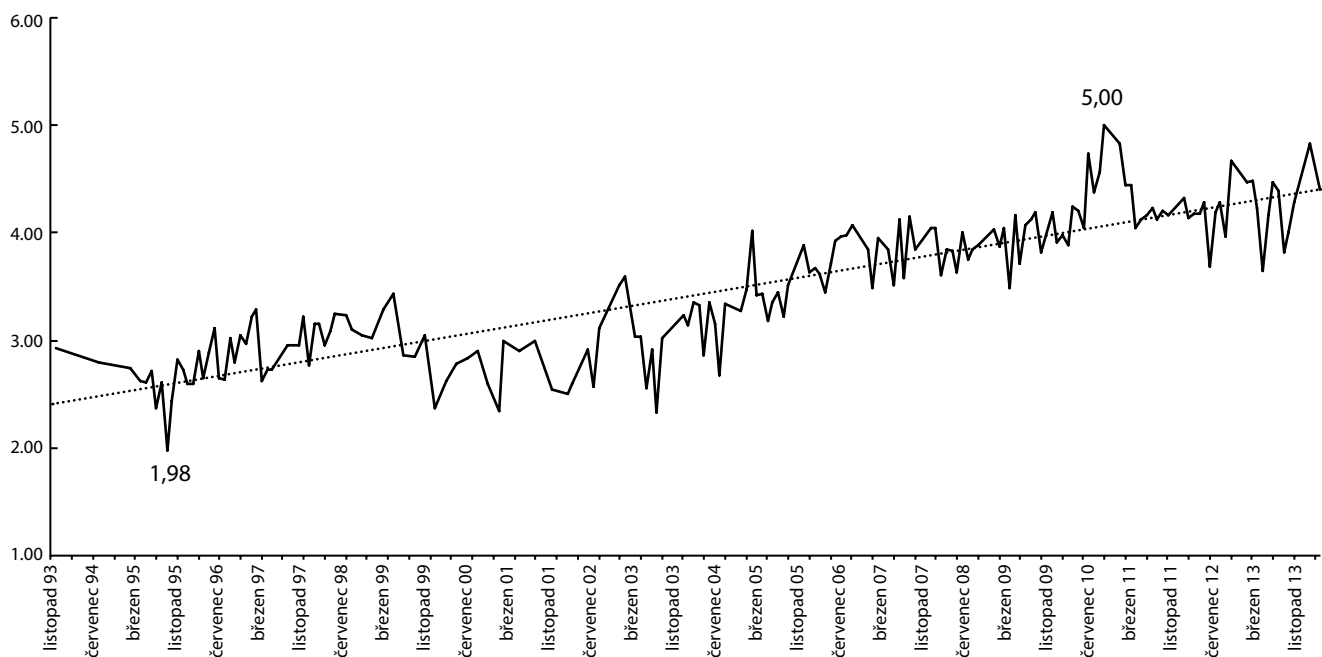
Graf 3 pak samostatně sleduje vývoj ideologické vzdálenosti, tzn. absolutního rozdílu průměrných pozic voličů ODS a ČSSD na levo-pravé škále. Vůbec nejnižší polarizace mezi voliči ODS a ČSSD byla naměřena v srpnu roku 1995, kdy vzdálenost mezi nimi dosahovala hodnoty 1,98. Naopak největší vzájemná vzdálenost byla zjištěna v červnu roku 2010, kdy dosáhla hodnoty 5. Vysokou míru polarizace voličů ČSSD a ODS lze v tomto období spojovat s probíhající kampaní ke sněmovním volbám, neboť právě období volebních kampaní je vnímáno jako období zostřených ideologických střetů a konfliktů mezi politickými stranami, jež mohou být takto vnímány i samotnými voliči [např. Geer 2006]. Na datech v obou grafech (2 a 3) je však zároveň patrné, že k jistému vzájemnému sblížení pozic voličů ODS a ČSSD došlo v období tzv. opoziční smlouvy, tedy v období kooperace ČSSD a ODS na politické úrovni v letech 1998-2002, která se následně mohla promítnout i do pocitu menší ideové vzdálenosti voličů obou stran.

Oba dva grafy (2 a 3) potvrzují trend rostoucí polarizace voličů v České republice z hlediska soutěže mezi dvěma nejvýznamnějšími stranami na levici a pravici (tj. ODS a ČSSD). Částečné vysvětlení pro tento vývoj lze pravděpodobně hledat i v postupné proměně socioekonomických hodnot společnosti

od revoluce do současnosti, rostoucí ekonomické stratifikaci i proměně charakteru boje stran o voliče. Neboť názorové rozdíly mezi voliči levice a pravice nebyly v porevolučním období tak hluboké a stranické programy byly méně vyprofilované. To se pak mimo jiné odráželo i v méně vyostřeném programovém soupeření mezi blokem levicových a pravicových stran, přičemž volební kampaně první poloviny 90. let z velké části ztělesňovaly zejména volání společnosti po demokratických, liberálních reformách a politické transformaci. Tuto skutečnost můžeme ilustrovat také některými volebními slogany z let 1990 – 1996: „S námi do Evropy!“ (Občanské fórum 1990), „Budoucnost máte ve svých rukou!“ (ODS 1992), „Volte pravou rukou“ (ODA 1996), „Dokázali jsme, že to dokážeme“ (ODS 1996), „Lidskost proti sobectví“ (ČSSD 1996), „Klidná síla“ (KDU-ČSL 1996). V předvolebních kampaních v podstatě absentovaly ostré programové a ideové útoky proti politickým konkurentům tak, jak je známe ze současných předvolebních soubojů. S časem se však všechny tyto aspekty volební soutěže umocňovaly a levo-pravá sebeidentifikace voličů začala úzce souviset se socioekonomickým statusem voličů.

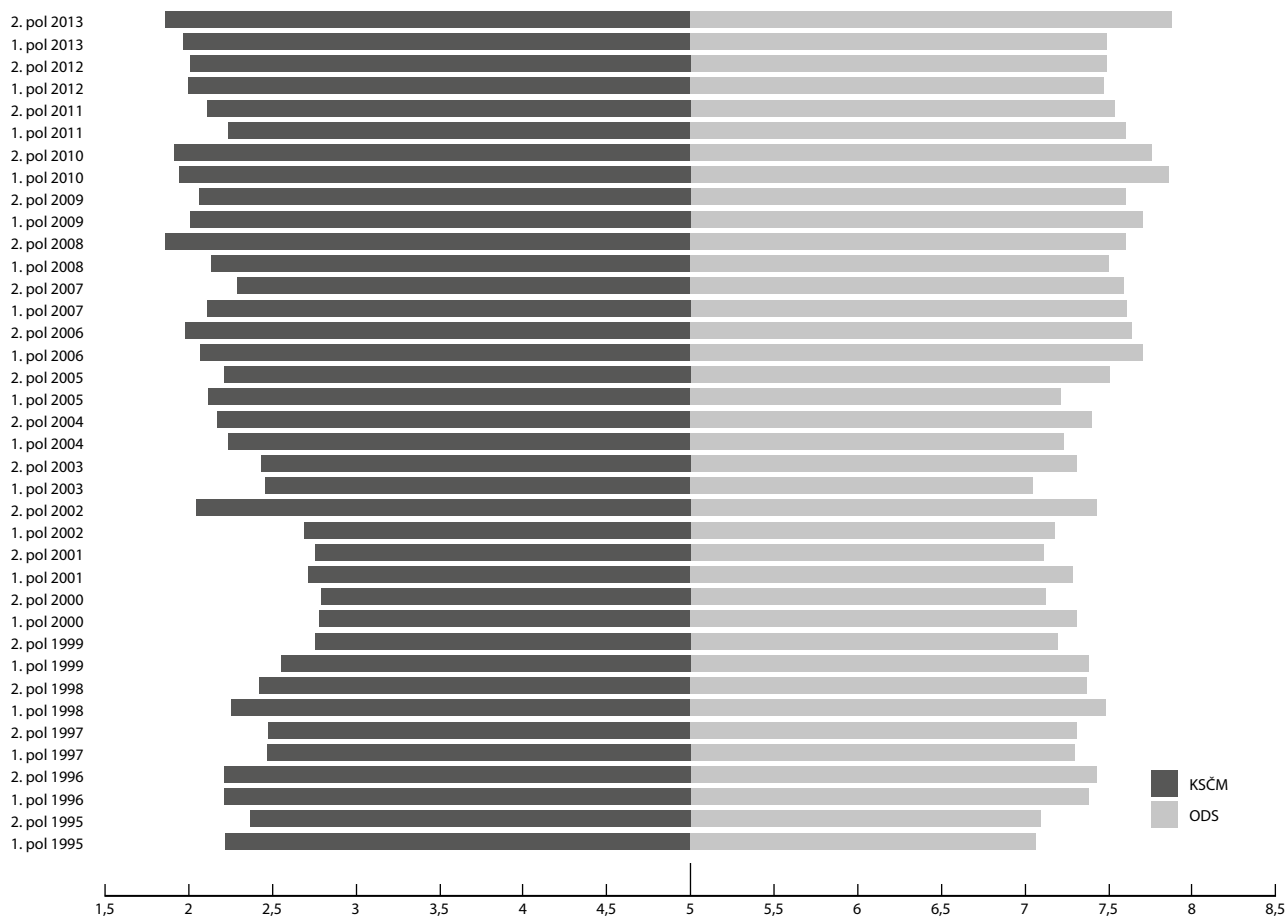
Plně se v tomto ohledu ztotožňují se závěry výzkumu Vlachové a Matějů [1998: 164–168], kteří obdobným způsobem označovali proces proměny hodnot české společnosti v první polovině devadesátých let: „V porevolučním období lidé v euforii nadšeně přitakávali pravicovým myšlenkám, myšlenkám ekonomicky liberální společnosti i přesto, že jejich

Graf 3. Ideologická vzdálenost voličů ODS a ČSSD 1993 – 2013 (absolutní rozdíl průměrných pozic L-P)



Zdroj: Autorka na základě dat CVVM.

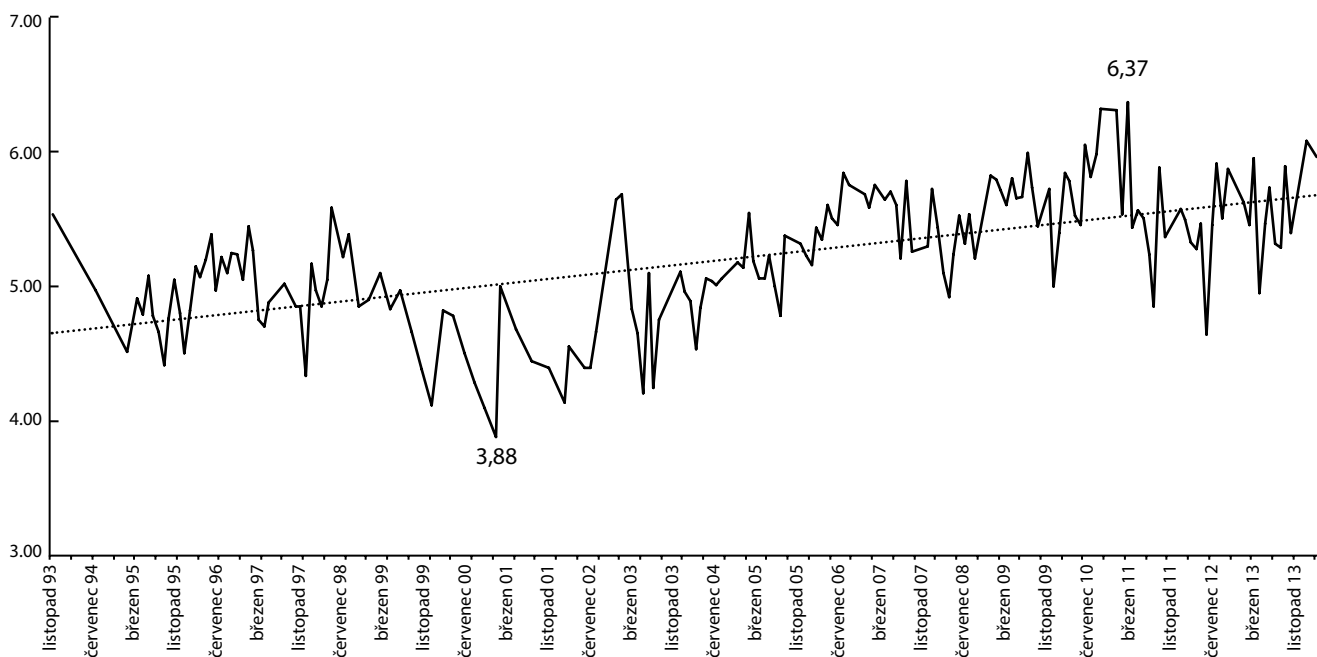
Graf 4. Polarizace voličů ODS a KSČM 1995 – 2013 (vzdálenost průměrných pozic na ose L-P od politického středu)



Pozn.: Průměrné pozice stran na škále 0 (levice) až 10 (pravice). Střed na hodnotě 5. Výzkumy agregovány za pololetí – více v poznámce č. 15.

Zdroj: Autorka na základě dat CVVM.

Graf 5. Ideologická vzdálenost voličů ODS a KSČM 1993 – 2013 (absolutní rozdíl průměrných pozic L-P)



Zdroj: Autorka na základě dat CVVM.

subjektivní politická orientace byla levicová. V tomto opojení sehrály svou roli faktory jako malá příjmová a majetková diferenciace přetrvávající z 80. let, budoucí restituce, privatizace, rétorika ve prospěch trhu, očekávání ekonomického růstu, vpád západního zboží, očekávání vysokých příjmů i zkušenost s kolektivní mobilitou. Na počátku devadesátých let byl názorový rozdíl mezi stoupenci levice a pravice jen málo zřetelný, bylo těžké identifikovat trendy ve změnách názorů při pohybu po levo-pravé dimenzi. Postupně, jak se uskutečňovaly výrazné reformy a společnost se navracela do poklidnějšího stavu s každodenními problémy země demokratického kapitalismu, lidé, zejména na levici a ve středu, přibližovali své subjektivní orientace objektivním hodnotám a programům, který ztělesňovali jejich političtí reprezentanti. Nastal posun od obecných hodnot k vlastním zájmům každého jednotlivce.“

Polarizace voličů z hlediska Sartoriho extrémních pólů soutěže

Jak bylo uvedeno výše, podle Sartoriho získává pravolevá dimenze „nadržovaný, všezahrnující status uvnitř hierarchie sociálních rozporů“ [Sani, Sartori 1983: 329]. Zároveň „polarizace, která rozhoduje o stabilních či nestabilních demokraciích je obecně pravolevé varianty“ [Sartori 2005: 382]. V tomto ohledu je pro zhodnocení stupně polarizace nutné posoudit vzdálenost extrémních konců stranického spektra (tzn. dvou nejvzdálenějších ideologických pólů na levici a pravici). Neboť to, co podle Sartoriho odlišuje umírněný a polarizovaný pluralismus, je skutečnost, že umírněný pluralismus je charakterizován relativně malou ideologickou vzdáleností mezi svými relevantními stranami. Naopak polarizovaný systém je charakteristický tím, že „jeho boční póly jsou doslova nahony vzdálené a vzdálenost mezi nimi pokrývá maximální rozptyl názorů“ [Sartori 2005: 140].

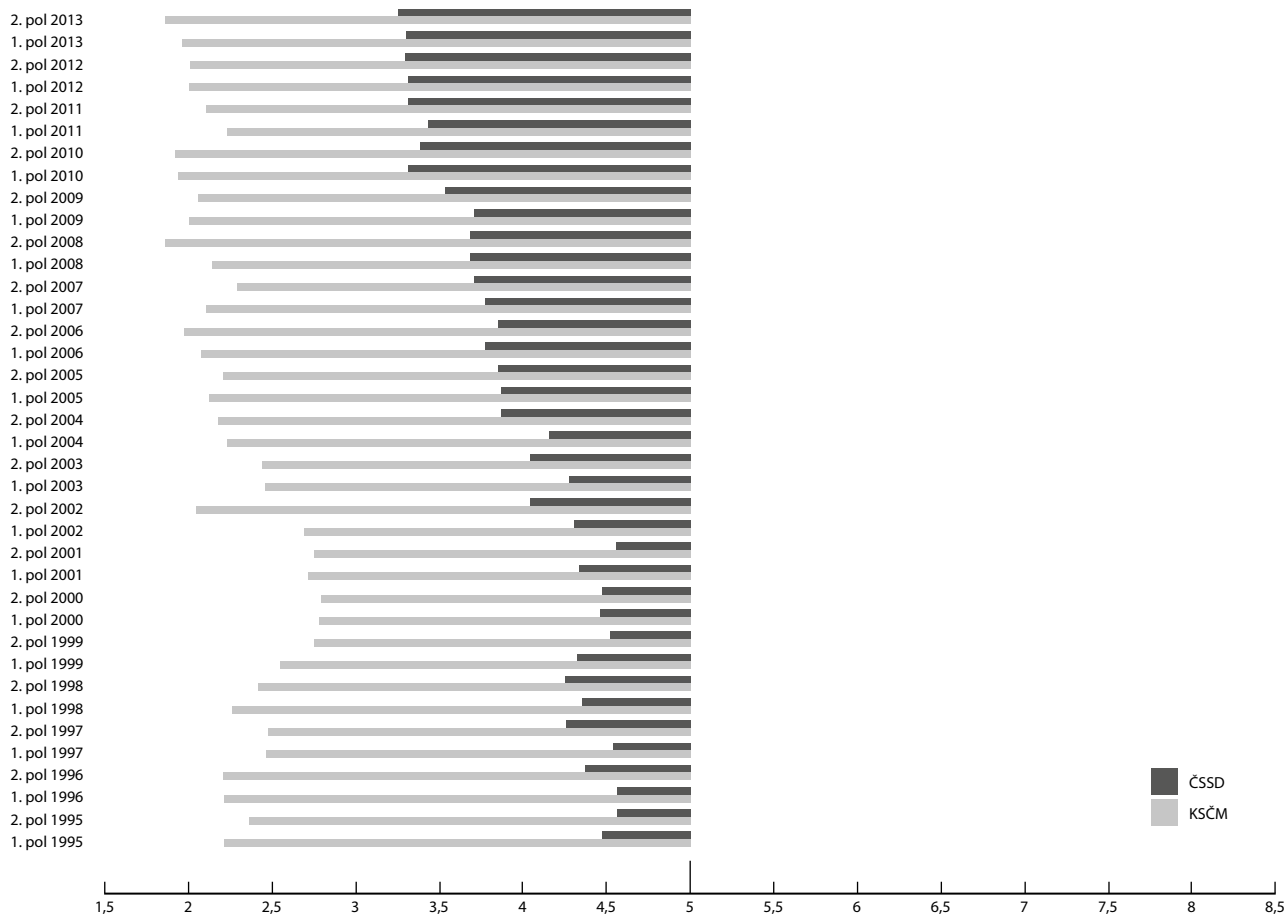
V České republice jsou dlouhodobě nejvzdálenějšími póly stranického spektra ODS a KSČM.¹⁷ Podívejme se tedy na

vývoj polarizace voličů těchto stran. Z dat vyplývá, že průměrné pozice voličů ODS a KSČM se v čase tak dynamicky neproměňovaly, jako tomu bylo v případě srovnání vzájemných pozic voličů ODS a ČSSD. Je to dobře patrné jak na grafu 4, tak také na grafu 5, kde je zobrazen vývoj ideologické vzdálenosti mezi těmito stranami. Přesto i v tomto případě lze pozorovat trend růstu, byť je nesrovnatelný s nárůstem ideologické vzdálenosti mezi voliči ČSSD a ODS. Pokud se podíváme na výchozí hodnoty absolutního rozdílu průměrných pozic voličů ODS a KSČM v roce 1993 a v roce 2013, rozdíl není tak velký. K určitému poklesu ve vnímání ideologické vzdálenosti došlo v období opoziční smlouvy, kdy hodnota klesla až na 3,88, jak už jsem na to poukazovala v souvislosti s grafy 2 a 3. Dlouhodobě však platí, že vzdálenost mezi voliči ODS a KSČM se pohybuje nejčastěji mezi hodnotami 5 – 5,5. Z hlediska časového vývoje ve vzdálenosti voličů ODS a KSČM je zajímavé, že také v tomto případě (viz graf 5) byla maximální míra polarizace zjištěna ve druhé polovině roku 2010 (v červnu 6,32, v září 6,37).

Pokusíme-li se v této části shrnout, jak se vyvíjela stranická polarizace v České republice z hlediska vzdálenosti mezi extrémními póly spektra, je potřeba konstatovat, že alespoň na masové úrovni (tzn. z perspektivy českých voličů) se v čase mírně zvyšuje. K výrazným vrcholům ve vnímání vzdálenosti mezi voliči KSČM a ODS docházelo velmi často v období volebních kampaní předcházejících volbám prvního řádu (tzn. před volbami do Poslanecké sněmovny – viz graf 5).

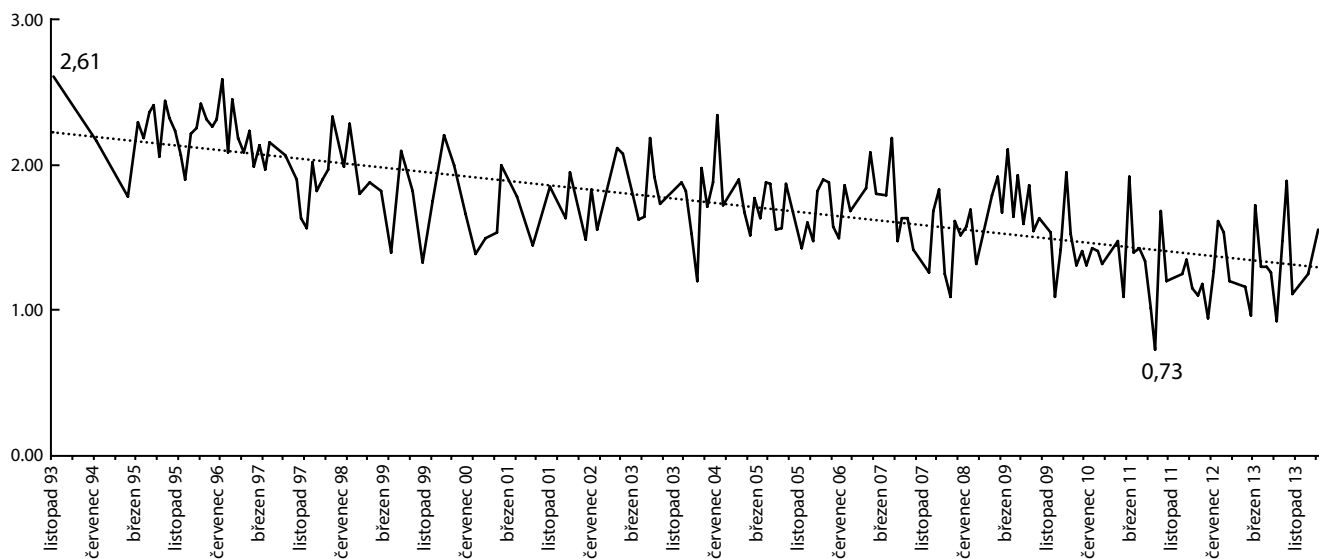
Vrátíme-li se nyní k úvodnímu grafu 1, v němž jsou zobrazena souhrnná data průměrných pozic voličů všech parlamentních stran v letech 1993 – 2013, můžeme nyní na základě dat z grafu 6 dovysvětlit, čím byl způsoben postupný posun pozic voličů parlamentních stran ke středu a doleva. Graf 6 nám ukazuje, že za tento trend (v rámci pozičního vnímání) jsou zodpovědní voliči ČSSD. V grafu 6 můžeme pozorovat, jak se rozdíly v polarizaci voličů ČSSD a KSČM v čase zmenšují. To znamená, že čím blíže jsme roku 2013, tím více se vzájemně

Graf 6. Polarizace voličů ČSSD a KSČM 1995 – 2013 (vzdálenost průměrných pozic na ose L-P od politického středu)



Pozn.: Průměrné pozice stran na škále 0 (levice) až 10 (pravice). Střed na hodnotě 5. Výzkumy agregovány za pololetí – více v poznámce č. 15.
Zdroj: Autorka na základě dat CVVM.

Graf 7. Ideologická vzdálenost voličů ČSSD a KSČM 1993 – 2013 (absolutní rozdíl průměrných pozic L-P)



Zdroj: Autorka na základě dat CVVM.

přibližují hodnoty ČSSD a KSČM. Zatímco v devadesátých let se voliči ČSSD průměrně umísťovali poměrně blízko středu, v listopadu 2002 byl nastolen postupný trend posunu doleva, který procházel pouze krátkodobými výkyvy. Graf 7 tento trend vzájemného ideologického sblížení KSČM a ČSSD zobrazuje po jednotlivých výzkumech ještě detailněji. Z grafu 6 je navíc patrné, že ideologické přibližování voličů ČSSD ke KSČM by bylo v čase ještě výraznější, nebyť faktu, že i voliči KSČM se v čase posouvají více doleva, i když nikoli takovým tempem jako voliči ČSSD.

Z výše popsaného lze implikovat, že v podstatě i na levici se během posledních dvaceti let zformoval blok stran, jenž by mohl z hlediska povahy stranické soutěže fungovat jako blok alternativních vládních koalic. To znamená, že stranická soutěž by zůstávala bipolární v rámci bloků koalic na levici a pravici a soutěž dostředivá, což jsou podle Sartoriho [2005] dvě zásadní charakteristiky umírněného pluralismu. Na druhou stranu pokud by byla KSČM z hlediska vládních koaličních alternativ i nadále dlouhodobě vnímána jako antisystémová a nepřijatelná, nemohlo by toto tvrzení platit a znamenalo by to, že více než pět relevantních stran odráží stupeň ideologické vzdálenosti, což činí bipolární mechanismus nemožným [Sartori 2005: 192]. Doposud totiž platilo, že ČSSD vždy raději volila na úrovni vládních koalic spolupráci s pravicovějšími stranami (ODS, KDU-ČSL, US či ANO).

Index polarizace stranického systému a jeho vývoj v ČR

Jak bylo uvedeno výše, pro zhodnocení stupně polarizace celého stranického systému je nutné zohlednit vzdálenost mezi průměrnou pozicí každé parlamentní strany a celkovou průměrnou pozicí všech voličů parlamentních stran. Zároveň je potřeba dát pozicím jednotlivých stran na levo-pravé škále váhu podle jejich volebního zisku, respektive preferencí. Za tímto účelem byl vypočítán Daltonův index polarizace, který umožnil změřit celkovou polarizaci stranického systému. Na základě tohoto indexu mohly být zodpovězeny výzkumné

otázky stanovené v úvodu tohoto článku, aniž bychom příliš přeceňovali ideologické vzdálenosti jednotlivých subjektů.

Z grafu 8, který zobrazuje vývoj celkové polarizace stranického systému v letech 1993 – 2013, vyplývá, že tato polarizace v čase roste. Ke skokovému zvýšení indexu polarizace došlo v období let 2001 – 2006, poté už hodnota indexu příliš nenarůstala. V prosinci roku 2001, tedy na sklonku období tzv. opoziční smlouvy, se voliči českých parlamentních stran cítili vzájemně nejbliže a index polarizace dosáhl svého dna (2,81). Naopak doposud nejvyšší hodnoty dosáhl index polarizace v červnu roku 2010 (4,94).

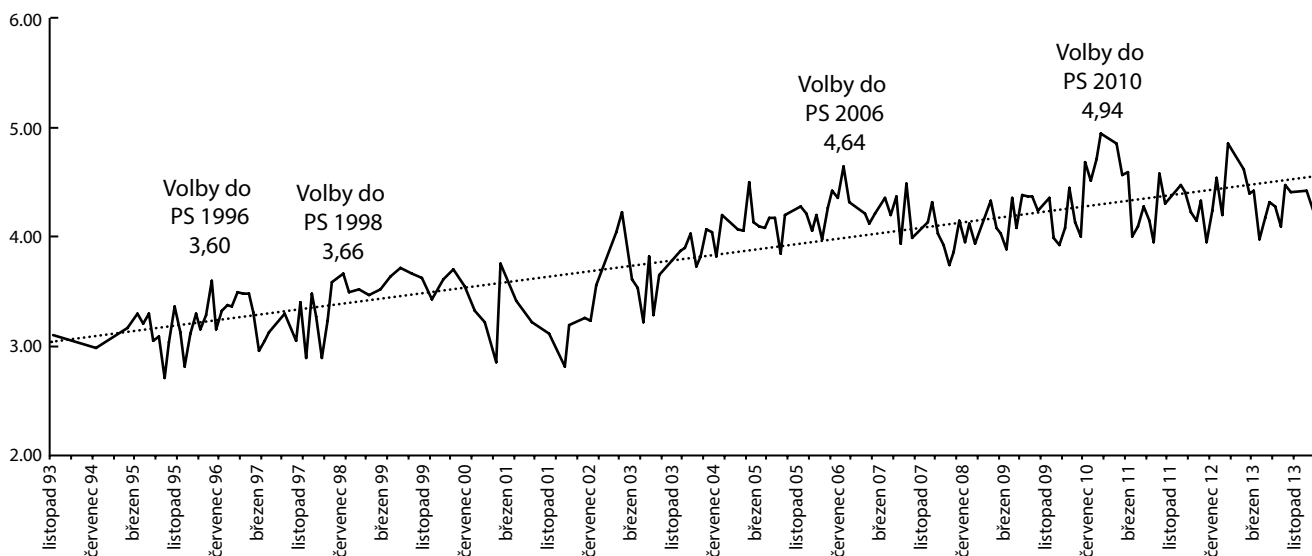
Výrazný nárůst polarizace je patrný vždy v období volebních kampaní předcházejících sněmovním volbám a v období voleb samotných. Potvrzuje se to jak v roce 1996, tak v roce 1998, 2006 i 2010. Pouze v roce 2002 bylo nejvyšší míry polarizace dosaženo na podzim – tedy v období voleb druhého řádu (komunálních a senátních). Neplatilo to ani před předčasnými volbami v roce 2013, které však z pohledu volební kampaně byly volbami specifickými, neboť kampaň byla kratší a mimo jiné i méně ideologicky vyhraněná.

Výsledky analýzy tak naznačují, že období volebních kampaní je z perspektivy českých voličů vnímáno jako období zostřených ideových střetů mezi politickými stranami a volební kampaně mohou přispívat ke krátkodobému nárůstu stranické polarizace.

Závěr: Co způsobil nástup hnutí ANO 2011 a Úsvit?

Zamyslíme-li se nad představenými daty i v kontextu vývoje volebních kampaní, můžeme poznamenat, že právě období po konci opoziční smlouvy (tj. po roce 2002) znamenalo nejvýraznější etapu jejich proměny. Postupně docházelo k profesionalizaci kampaní, která sebou přinášela také více programových útoků a vyhraněnější volební souboj. Parlamentní volby v roce 2006 byly označovány za marketingovou revoluci a právě v těchto volbách byly poprvé výrazně využity metody politického marketingu, včetně negativní a srovná-

Graf 8. Vývoj indexu polarizace stranického systému podle R. Daltona (1993 – 2013)



Zdroj: Autorka na základě dat CVM.

vací reklamy [více viz Bradová, Šaradín 2006; Bradová et al. 2008]. V tomto období také byla volební soutěž poměrně ostře polarizovaná do souboje levice a pravice (zastupované ČSSD, ODS a jejich lídry) a v souvislosti s volebním výsledkem ODS a ČSSD v roce 2006 (155 mandátů z 200 v Poslanecké sněmovně) se dokonce mluvilo o bipolarizaci stranického systému [např. Šaradín 2007]. Tento trend rostoucí polarizace pak pokračoval až do voleb v roce 2010, nicméně nárůst hodnot indexu polarizace už byl pouze pozvolný a nepatrný. Byl však zároveň doprovázen poklesem voličské podpory ODS a ČSSD.

Některé z příčin rostoucí polarizace v letech 2006 – 2010 mohou vystihovat i závěry Vlachové a Matějů [1998: 164], přestože se týkají období dřívějšího: „Jednodimenzionalita politického konfliktu obvykle vede k tvrdému politickému boji o voliče. Výsledky tohoto boje – volební výsledky – bývají v hodnotově polarizované společnosti vždy velmi frustrující pro ty, jejichž političtí reprezentanti právě nezvítězí. S frustrací z volebního výsledku pak následně souvisí i vnímání vítězství politického oponenta jako hrozby – vedle nepřijatelného ekonomického programu nemůže uspokojit ani programem neekonomickým a naopak. Nemáme sice žádné empirické poznatky o tom, do jaké míry si jsou politické strany vědomy hodnotové polarizace společnosti, způsob a strategie vedení politické soutěže však naznačuje, že ji mnozí politici vnímají a staví na ní svou propagandu, která pak zpětně vyostřuje nálady veřejnosti.“

Nabízí se otázka, co způsobil s polarizací stranického systému nástup nových hnutí ANO 2011 (ANO) a Úsvitu přímé demokracie Tomio Okamury (Úsvit), které kandidovaly a posléze uspěly v předčasných sněmovních volbách v roce 2013. Na základě jediného povolebního výzkumu z tohoto roku logicky došlo ke snížení míry polarizace (měřené Daltonovým indexem). Logické je to z toho důvodu, že tyto subjekty jsou méně ideologicky vyprofilované a jejich voliči se budou i nadále v klasickém levo-pravém štěpení pravděpodobně častěji umísťovat ke středu. Kromě toho se do Sněmovny po volbách v říjnu 2013 opět vrátila i KDU-ČSL, jejíž voliči se také ve svých pozicích pohybují kolem středu.

V této souvislosti stojí za připomenutí Sartoriho [2005: 357] poznatek, že pokud dojde v rámci stranického systému k přílišné polarizaci, to znamená, že „konce spektra jsou tak vzdáleny, že jsou z nich dva vzdálené póly“, tak tato situace může vést k posílení vlivu středu: „Umístění ve středu je nyní

vnímáno neextremizovaným elektorátem jako bezpečná pozice, pozice, která nejlépe zajistí přežití stávající demokracie.“ Sartori je tedy zastáncem tvrzení, že středová logika voličů je jejich obranou proti extrémům v časech nejistoty.

Jak toto tvrzení souvisí s Českou republikou? V této chvíli máme poměrně málo dat k ideologickým pozicím nových subjektů a také pozičnímu vnímání jejich voličů, abychom byli schopni dělat jednoznačné závěry, jak tyto subjekty budou nadále ovlivňovat míru stranické polarizace. Zároveň je v případě českého stranického systému patrně příliš nadsazené mluvit o tom, že došlo v období let 2006 – 2010 k takové míře polarizace, která by z hlediska Sartoriho terminologie mohla být považována za extrémní a tudíž destabilizující. Na druhou stranu pokud bychom přijali určitou logiku této argumentace, mohli bychom hypoteticky usuzovat, že po příklonu českých voličů ke dvěma ideově navzájem vzdáleným a zároveň systémově významným stranám (ODS a ČSSD) ve volbách v roce 2006, docházelo postupně u voličů k oslabování této podpory. Tento fakt se mohl transformovat i ve snahu vyhnout se krajnostem (na levi a pravici) a volit raději středové strany (KDU-ČSL) či nová, anti-establishmentová hnutí (VV, ANO 2011, Úsvit). Nástup těchto subjektů v roce 2013 a jejich kandidatura v předčasných sněmovních volbách ovlivnil také podobu volebních kampaní. Ty tentokrát byly méně programově a ideologicky vyprofilované, chyběl tradiční souboj ODS a ČSSD (levice a pravice) a dá se říci, že kampaň byla trochu méně konfrontační než například v roce 2010. Kromě toho s výraznými volebními tématy přicházely častěji nové, nevyprofilované subjekty, takže souboj idejí mezi levi a pravici byl upozaděn.

Cílem tohoto textu bylo zmapovat proměny stranické polarizace voličů v České republice od porevolučních let až do současnosti a zodpovědět, zda můžeme v čase pozorovat vzrůstající trend polarizace stranického systému z perspektivy českých voličů. Analýza na základě dat o sebeidentifikaci voličů na levo-pravé škále prokázala, že stranická polarizace v čase rostla a že vyšší byla většinou v období volebních kampaní předcházejících sněmovním volbám. Ukázalo se však, že vztah volebních kampaní a stranické polarizace je mnohem komplexnější, proto bude nutné zaměřit se v dalším výzkumu na různé intervenující proměnné, nalezení kauzálních vztahů a detailněji vysvětlit, do jaké míry mohou volební kampaně přispívat k nárůstu stranické polarizace.

literatura

- Alvarez, R. Michael, Jonathan Nagler. 2004. „Party System Compactness: Measurement and Consequences.“ *Political Analysis* 12 (1): 46–62, <http://dx.doi.org/10.1093/pan/mp003>.
- Andrews, Josephine T., Jeannette Money. 2009. „The Spatial Structure of Party Competition.“ *British Journal of Political Science* 39 (4): 805–824, <http://dx.doi.org/10.1017/S0007123409990172>.

- Benoit, Kenneth, Michael Laver. 2007. „Estimating Party Policy Positions: Comparing Expert Surveys and Hand Coded Content Analysis.“ *Electoral Studies* 26 (1): 90–107, <http://dx.doi.org/10.1016/j.electstud.2006.04.008>.
- Bradová, Eva, Pavel Šaradín. 2006. „Volební kampaně v ČR a volby 2006: Amerikanizace kampaní?“ Pp. 228–250 in Břetislav Dančák, Vít Hloušek (eds.). *Parlamentní volby 2006 a česká politika*. Brno: Masarykova univerzita IIPS.

- Bradová, Eva et al. 2008. *Negativní kampaně a politická reklama ve volbách*. Olomouc: Periplum.
- Budge, Ian, Hans-Dieter Klingemann, Andrea Volkens, Eric Tannenbaum, Judith Bara. 2001. *Mapping Policy Preferences: Estimates for Parties, Electors and Governments 1945-1998*. Oxford: Oxford University Press.
- Curini, Luigi, Airo Hino. 2012. „Missing Links in Party-System Polarization: How Institutions and Voters Matter.“ *Journal of Politics* 74 (2): 460 – 473, <http://dx.doi.org/10.1017/S0022381611001721>.
- Dalton, Russell J. 2008. „The Quantity and the Quality of Party Systems. Party System Polarization, Its Measurement, and Its Consequences.“ *Comparative Political Studies* 41 (7): 899–920, <http://dx.doi.org/10.1177/0010414008315860>.
- Dalton, Russell J., Aiji Tanaka. 2007. „The Patterns of Polarization in East Asia.“ *Journal of East Asia Studies* 7 (2): 203–223.
- Dow, Jay K. 2011. „Party System Extremism in Majoritarian and Proportional Electoral Systems.“ *British Journal of Political Science* 41 (2): 341–361, <http://dx.doi.org/10.1017/S0007123410000360>.
- Downs, Anthony. 1957. *An Economic Theory of Democracy*. New York: Harper and Row.
- van der Eijk, Cees, Hermann Schmitt, Tanja Binder. 2005. „Left-Right Orientation and Party Choice.“ Pp. 167–191 in Jacques Thomassen (ed.). *The European Voter. A Comparative Study of Modern Democracies*. Oxford: Oxford University Press.
- Ezrow, Lawrence. 2008. „Parties' Policy Programs and the Dog that Didn't Bark.“ *British Journal of Political Science* 38 (3): 479–497, <http://dx.doi.org/10.1017/S0007123408000240>.
- Fiala, Petr, Maxmilián Strmiska. 2001. „Kontinuita a diskontinuita českých stranicko-politických systémů.“ *Středoevropské politické studie* [online] 3 (1) [cit. 30. 1. 2014]. Dostupné z: <http://www.cepsr.com/clanek.php?ID=94>.
- Freire, André. 2008. „Party Polarization and Citizens' Left-Right Orientations.“ *Party Politics* 14 (2): 189 – 209, <http://dx.doi.org/10.1177/1354068807085889>.
- Freire, André, Kats Kivistik. 2012. „Values and the Use and Significance of the Left-Right Divide Across Five Continents.“ *Estudio/Working Paper 135/2012* [online] [cit. 30. 1. 2014]. Dostupné z: <http://www.uam.es/wpcpolitica>.
- Geer, John G. 2006. *In Defense of Negativity. Attack Ads in Presidential Campaigns*. Chicago, London: University of Chicago Press.
- Hazan, Reuven Y. 1995. „Center Parties and Systemic Polarization. An Exploration of Recent Trends in Western Europe.“ *Journal of Theoretical Politics* 7 (4): 421–445, <http://dx.doi.org/10.1177/0951692895007004002>.
- Hix, Simon, Abdul Noury. 2007. „Government-Opposition or Left-Right? The Institutional Determinants of Voting in Eight Parliaments.“ Paper prepared for the *Annual Conference of the American Political Science Association*. Chicago, Illinois, August 30, 2007.
- Hug, Simon, Tobias Schulz. 2007. „Left-Right Positions of Political Parties in Switzerland.“ *Party Politics* 13 (3): 305–330, <http://dx.doi.org/10.1177/1354068807075938>.
- Chytilík, Roman, Otto Eibl. 2011. „České politické strany v politickém prostoru.“ *Sociologický časopis* 47 (1): 61–88.
- Klingemann, Hans-Dieter, Andrea Volkens, Judith Bara, Ian Budge, Michael D. McDonald. 2006. *Mapping Policy Preferences II: Estimates for Parties, Electors and Governments in Central and Eastern Europe, European Union and OECD 1990-2003*. Oxford: Oxford University Press.
- Klingemann, Hans-Dieter, Bernhard Wessels. 2002. *Sincere Voting in Different Electoral Systems. The Comparative Study of Electoral Systems (CSES)*. Berlin: Wissenschaftszentrum Berlin für Sozialforschung (WZB).
- Krause, Kevin. 1996. „Systém politických stran v České republice, demokracie a volby roku 1996.“ *Sociologický časopis* 32 (4): 423–438.
- Kubát, Michal. 1998. „Volby, fragmentace a polarizace stranického systému a politická nestabilita v České republice.“ *Politologický časopis* 5 (3): 231–243.
- Lachat, Romain. 2008. „The Impact of Party Polarization on Ideological Voting.“ *Electoral Studies* 27 (4): 687–698, <http://dx.doi.org/10.1016/j.electstud.2008.06.002>.
- Matějů, Petr, Klára Vlachová. 2000. „Krystalizace politických postojů, politického spektra a role hodnot ve volebním rozhodování.“ Pp. 253–300 in Petr Matějů, Klára Vlachová (eds.). *Nerovnost, spravedlnost, politika. Česká republika 1991-1998*. Praha: Sociologické nakladatelství SLON.
- Noury, Abdul, Elena Mielcová. 2005. „Electoral Performance and Voting Behaviour in the Czech Republic.“ *Working Paper 2005-14IGS*. Berkeley: University of California.
- Novák, Miroslav. 2004. „Typy vlád a jejich utváření: Česká republika v komparativní perspektivě.“ Pp. 311–346 in Miroslav Novák, Tomáš Lebeda (eds.). *Volební a stranické systémy. ČR v mezinárodním srovnání*. Dobrá Voda u Pelhřimova: Aleš Čeněk.
- Poole, Keith T., Howard Rosenthal. 2007. *Ideology and Congress*. New Brunswick: Transaction.
- Pšeja, Pavel. 2005. *Stranický systém České republiky*. Brno: CDK.
- Rosenthal, Howard, Erik Voeten. 2004. „Analyzing Roll Calls with Perfect Spatial Voting.“ *American Journal of Political Science* 48 (3): 620–632, <http://dx.doi.org/10.1111/j.0092-5853.2004.00091.x>.
- Sani, Giacomo, Giovanni Sartori. 1983. „Polarization, Fragmentation and Competition in Western Democracies.“ Pp. 307–340 in Hans Daalder, Peter Mair (eds.). *Western European Party Systems: Continuity and Change*. Beverly Hills: Sage.
- Sani, Giacomo, Giovanni Sartori. 2005. „Polarizace, fragmentace a soutěž v západních demokraciích.“ Pp. 360–391 in Giovanni Sartori. *Strany a stranické systémy*. Brno: CDK.
- Sartori, Giovanni. 2005. *Strany a stranické systémy*. Brno: CDK.
- Strmiska, Maxmilián. 2007. „The Czech Party System: A Few Observations on the Properties and Working Logic of the Czech Party Arrangement.“ Pp. 107–115 in Vít Hloušek, Roman Chytilík (eds.). *Parliamentary Elections and Party Landscape in the Visegrad Group Countries*. Brno: CDK.
- Šaradín, Pavel. 2007. „Czech Republic. The Influence of the Strong Bi-polarization.“ Pp. 13–37 in Pavel Šaradín, Eva Bradová (eds.). *Visegrad Votes. Parliamentary Elections 2005-2006*. Olomouc: Palacký University.

- Tóka, Gábor, Andrija Henjak. 2007. „Party Systems and Voting Behaviour in the Visegrad Countries 15 years After the Transition.“ Pp. 210–244 in Pavel Šaradín, Eva Bradová (eds.). *Visegrad Votes. Parliamentary Elections 2005-2006*. Olomouc: Palacký University.
- Vegetti, Federico. 2011. „More Choice or More Exclusive? Party System Polarization and the Distribution of Party Preferences.“ Paper prepared for presentation at the *ELECDEM workshop on Content Analysis* [online]. Amsterdam, March 20-24, 2011 [cit. 30. 3. 2014]. Dostupné z: http://www.elecDEM.eu/media/universityofexeter/elecDEM/pdfs/amsterdamwksp/Federica_Vegetti_v1.pdf.
- Vinopal, Jiří. 2003. „Kdo je levičák a kdo pravičák?“ *Naše společnost* 1 (1-2): 18–21.
- Vinopal, Jiří. 2006. „Empirická přístupnost levo-pravé politické orientace.“ *Sociologický časopis* 42 (1): 129–147.
- Vlachová, Klára. 1997. „Czech Political Parties and Their Voters.“ *Sociologický časopis* 5 (1): 39–56.
- Vlachová, Klára. 2002. „Levice – pravice v České republice v letech 1996 – 2000.“ Pp. 254 – 270 in Zdenka Mansfeldová, Milan Tuček (eds.). *Současná česká společnost*. Praha: Sociologický ústav AV ČR.
- Vlachová, Klára, Petr Matějů. 1998. „Krystalizace politických postojů a politického spektra v České republice.“ *Sociologický časopis* 34 (2): 145–170.

*Mgr. Eva Lebedová, Ph.D. působí jako odborný asistent na Katedře politologie a evropských studií FF UP v Olomouci, kde v roce 2011 ukončila interní postgraduální studium politologie. Specializuje se na problematiku volebních kampaní, politického marketingu a politické komunikace. Je autorkou knih *Od lokálních mítinků k politickému marketingu* (2005); *Voliči, strany a negativní kampaň. Politická komunikace v ČR* (2013) a spoluautorkou dalších monografií. Dále publikovala řadu odborných textů v oblasti české politiky a voleb, volebních kampaní a politického marketingu. Lze ji kontaktovat na adrese: eva.lebedova@upol.cz*

poznámky

- ¹ Článek vznikl v rámci postdoktorského grantového projektu GAČR: Vliv volebních kampaní na stranickou polarizaci v České republice č. P408/12/P489.
- ² Kromě toho řada studií prokázala, že stupeň polarizace stranického systému je relativně nezávislý na počtu stran v systému. Respektive výsledky výzkumů jsou smíšené. Hypotézu o vlivu počtu stran na míru polarizace potvrdila studie [Andrews, Money 2009], nepotvrdil ji naopak Dow [2011]; Dalton [2008] ani Ezrow [2008] žádný vztah nenašli. Více k tomuto tématu viz Curini, Hino [2012].
- ³ První i druhá metoda spočívá v dotazníkovém šetření, pokaždé ale jiné cílové skupiny - voličů, nebo politických elit. Obě metody autorka využívá v rámci svého výzkumu „Vliv kampaní na stranickou polarizaci v ČR“. Zjištění z dotazníkového šetření mezi stranickými elitami ovšem nejsou předmětem tohoto článku.
- ⁴ Zajímavé shrnutí empirické literatury a existujících hypotéz ve vztahu k výzkumu stranické polarizace nabízejí např. Curini a Hino [2012].
- ⁵ Vlachová a Matějů ve své studii [1998: 147] v kontextu výzkumu levo-pravého sebeumístění voličů v západoevropských zemích poukazují na to, že umístění voličů je podobné tomu, které činí odborníci na stranické systémy.
- ⁶ Jak uvádí Sani a Sartori [1983: 308] na základě poznatků Converse [Converse et. al 1975]: „Obvyčejný volič umísťuje hlavní objekty svého stranického systému v termínech levice-pravice tak, že to odpovídá soudům pozorovatelů z řad elit v pozoruhodně dobrém přiblížení. Conversův závěr lze zobecnit na základě dodatečných důkazů čerpáných z řady evropských zemí.“
- ⁷ K metodologickým problémům projektu Comparative Election Manifesto viz např. [Dalton, Tanaka 2007: 207 – 208].
- ⁸ Dříve Institut pro výzkum veřejného mínění (IVVM).
- ⁹ Voliči, tzn. všichni respondenti, kteří v daném výzkumu deklarovali volbu některé z parlamentních stran.
- ¹⁰ Většina výzkumů disponovala vzorkem 900-1100 respondentů. Některé výzkumy (např. povolební studie) pracovaly se vzorky výrazně vyššími.
- ¹¹ Pokud bychom v tomto ohledu aplikovali Sartoriho kritérium relevance zcela důsledně, mohl by být výběr relevantních stran ještě přísnější, neboť podle Sartoriho nemusí být nutně každá parlamentní strana relevantní, pokud nedisponuje vyděračským či koaličním potenciálem [Sartori 2005: 125–130].
- ¹² Do výpočtu opět zahrnuji pouze parlamentní strany a voliče parlamentních stran.
- ¹³ Po většinu sledovaného období patřily oba subjekty ke dvěma systémově nejvýznamnějším subjektům na levici a pravici. Pozice ODS jako dominantní strany na pravici se změnila v souvislosti s výsledky předčasných voleb v roce 2013.
- ¹⁴ Graf 1.1 totiž ukazuje velmi rozdílné hodnoty v srpnu 2013 a září 2013.
- ¹⁵ Výsledky byly vždy agregovány za období únor až červenec daného roku jako 1. pololetí a za srpen až leden následujícího roku jako 2. pololetí. Posunutí o jeden měsíc zajistilo, že každé „pololetí“ obsahuje přibližně stejný počet výzkumů. CVVM totiž postupně upouštělo od realizace srpnových a později i červencových výzkumů. Před rokem 1995 byla levo-pravá sebeidentifikace zkoumána v IVVM pouze v několika málo případech, proto jsou data agregována až od roku 1995. Poznámka se vztahuje i ke grafům 4 a 6.
- ¹⁶ Kromě toho panovala v porevolučních výzkumech veřejného mínění dlouhodobá neochota sympatizantů levice se s ní identifikovat, neboť byla do určité míry spojována s bývalým komunistickým režimem.
- ¹⁷ Pozici ODS jako nejpravicejší strany z hlediska sebeidentifikace voličů nezměnil ani nástup TOP-09. Ve všech výzkumech CVVM (vyjma jediného) se vždy voliči ODS umísťovali na ose levice-pravice nejvíce napravo.