



**Výroční zpráva o činnosti a
hospodaření
za rok 2016**



Zpracovali:

prof. PhDr. Marek Blatný, DrSc., doc. PhDr. Martina Hřebíčková, Dr. DSc.,
prof. PhDr. Tomáš Urbánek, Ph.D., doc. Mgr. Radovan Šíkl, Ph.D., PhDr. Iva Šolcová, Ph.D.,
Ivona Kubíková, Dis.

Dozorčí radou pracoviště projednána dne: 24. 4.2017

Radou pracoviště schválena dne: 16. 6.2017

Obsah

I.	Informace o složení orgánů veřejné výzkumné instituce a o jejich činnosti či o jejich změnách.....	0
	1.Složení orgánů pracoviště	3
	2.Změny ve složení orgánů	3
	3.Organizační schéma pracoviště.....	4
	4.Stručná historie Psychologického ústavu AV ČR, v. v. i.....	4
	5.Informace o činnosti orgánů pracoviště.....	5
II.	Informace o změnách zřizovací listiny.....	7
III.	Hodnocení hlavní činnosti	7
	1.Vědecká (hlavní) činnost pracoviště a uplatnění jejích výsledků	7
	2. Vědecká a pedagogická spolupráce pracoviště s vysokými školami - vzdělávací činnost	14
	3. Činnost pro praxi - spolupráce pracoviště s dalšími institucemi a s podnikatelskou sférou, společné projekty výzkumu a vývoje.....	16
	4. Mezinárodní vědecká spolupráce pracoviště.....	17
	5. Popularizační a propagační činnost.....	19
IV.	Hodnocení další a jiné činnosti	20
V.	Informace o opatřeních k odstranění nedostatků v hospodaření a zpráva, jak byla splněna opatření k odstranění nedostatků uložená v předchozím roce.....	20
VI.	Předpokládaný vývoj činnosti pracoviště	24
VII.	Aktivity v oblasti životního prostředí:.....	25
VIII.	Aktivity v oblasti pracovněprávních vztahů	25
IX.	Poskytování informací podle zákona č.106/1999 Sb., o svobodném přístupu k informacím	31
	Příloha č. 1 Výroční zprávy PSÚ AV ČR, v. v. i.....	32
	Seznam nejvýznamnějších výsledků vědecké činnosti a jejich aplikací v roce 2016	
	Příloha č. 2 Výroční zprávy PSÚ AV ČR, v. v. i.	46
	Analýza publikační činnosti PSÚ AV ČR, v. v. i. v letech 1993-2016	
	Příloha k účetní závěrce	

I. Informace o složení orgánů veřejné výzkumné instituce a o jejich činnosti či o jejich změnách

1. Složení orgánů pracoviště

Ředitel pracoviště: prof. PhDr. Marek Blatný, DrSc.
Jmenován s účinností od: 1. 6. 2012

Rada pracoviště zvolena dne 5. 1. 2012 ve složení:

Předseda:

PhDr. Iva Šolcová, Ph.D. - Psychologický ústav AV ČR, v. v. i.

Místopředseda:

prof. MUDr. Michal Hrdlička, CSc. - Dětská psychiatrická klinika, FN Motol

Členové:

prof. PhDr. Marek Blatný, DrSc.	- Psychologický ústav AV ČR, v. v. i.
doc. PhDr. Martina Hřebíčková, Dr., DSc.	- Psychologický ústav AV ČR, v. v. i.
prof. PhDr. Ivo Čermák, CSc.	- Psychologický ústav AV ČR, v. v. i.
PhDr. Filip Smolík, PhD.	- Psychologický ústav AV ČR, v. v. i.
prof. PhDr. Tomáš Urbánek, Ph.D.	- Psychologický ústav AV ČR, v. v. i.
doc. Mgr. Peter Halama, PhD.	- Ústav experimentální psychologie SAV
prof. PhDr. Vladimír Kebza, CSc.	- Česká zemědělská univerzita

Tajemník: Ivona Kubíková, Dis. - Psychologický ústav AV ČR, v. v. i.

Dozorčí rada jmenována dne 1. 5. 2012 ve složení:

Předseda:

doc. PhDr. Radomír Vlček, CSc. - člen Vědecké rady AV ČR, člen Akademického sněmu AV ČR

Místopředseda:

Mgr. Radovan Šíkl, Ph.D. - Psychologický ústav AV ČR, v. v. i.

Členové:

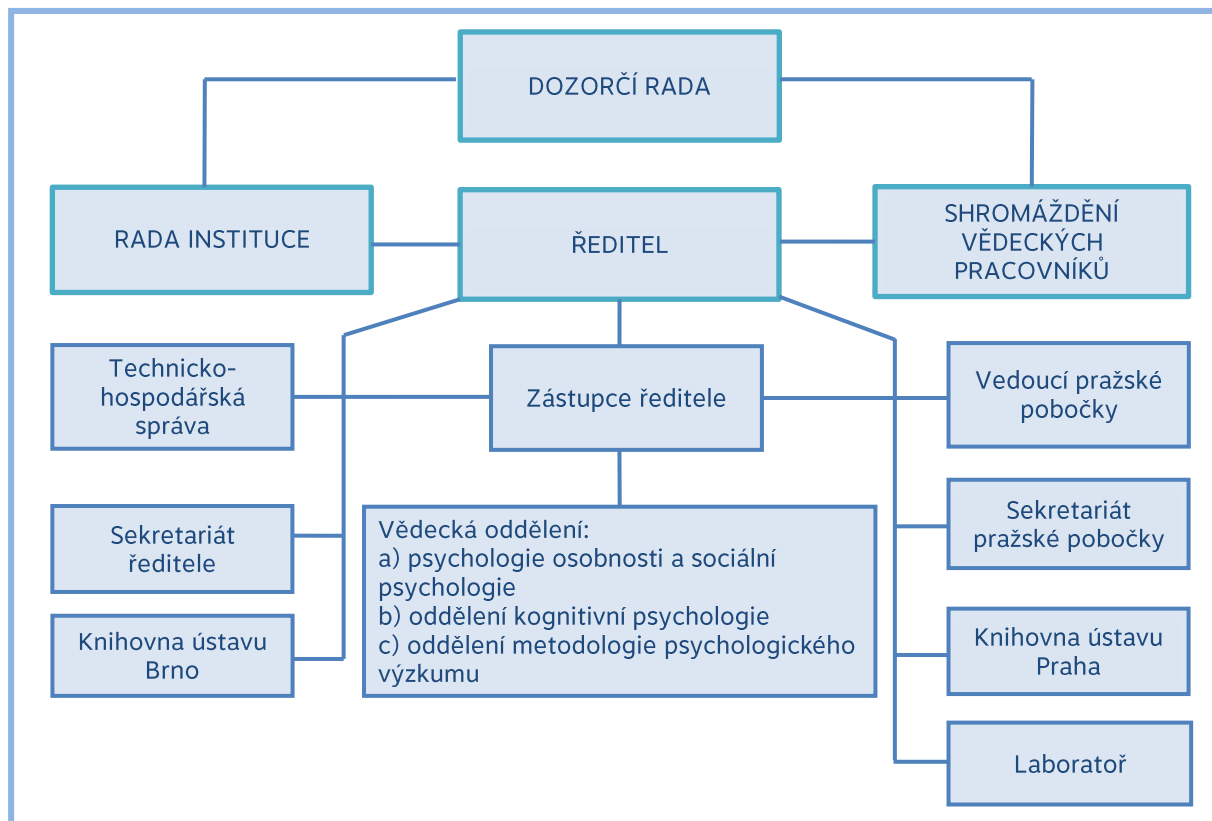
prof. PhDr. Ladislav Rabušic, CSc.	- Masarykova univerzita, prorektor pro akademické záležitosti
PhDr. Jana Pospíšilová, Ph.D.	- Etnologický ústav AV ČR, v.v.i., vedoucí brněnského pracoviště
prof. PhDr. Milan Pol, CSc.	- Filozofická fakulta Masarykovy univerzity, děkan

Tajemník: Ivona Kubíková, Dis. - Psychologický ústav AV ČR, v. v. i.

2. Změny ve složení orgánů

Došlo k rezignaci doc. PhDr. Františka Baumgartnera, CSc. na funkci místopředsedy Dozorčí rady pracoviště a s účinností od 18. března 2015 byl jmenován na pětileté funkční období místopředsedou Dozorčí Rady PSÚ Mgr. Radovan Šíkl, Ph.D.

3. Organizační schéma pracoviště



4. Stručná historie Psychologického ústavu AV ČR, v. v. i.

Psychologický ústav bývalé Československé akademie věd v Praze s pobočkou v Brně byl založen 1. 4. 1967. Vznikl ze dvou pracovišť:

1. Ze společného oddělení Psychologického ústavu Univerzity Karlovy a Pedagogického ústavu Jana Ámose Komenského ČSAV se zaměřením na obecnou a sociální psychologii, které bylo založeno již v roce 1957 z iniciativy profesora PhDr. Jana Doležala a profesora PhDr. Otokara Chlupa jako první krok k budoucímu samostatnému psychologickému pracovišti v ČSAV.

2. Z oddělení pedagogické a vývojové psychologie Pedagogického ústavu Jana Ámose Komenského ČSAV. Tato dvě pracoviště se stala základem oddělení sociální psychologie a oddělení psychologie učení a vývoje samostatného ústavu. Nově bylo konstituováno oddělení psychologie osobnosti. Prvním ředitelem Psychologického ústavu ČSAV se stal profesor PhDr. et RNDr. Vladimír Tardy, který vedl i oddělení psychologie osobnosti.

Z brněnské pobočky ústavu se k 1. 1. 1970 stala Psychologická laboratoř ČSAV. Jejím ředitelem se stal profesor PhDr. Vilém Chmelař. Tyto dvě instituce odborně spolupracovaly, ale byly nezávislé. Psychologický ústav ČSAV uspořádal během sedmdesátých a osmdesátých let několik mezinárodních konferencí na široce pojaté téma psychologie učení. Poslední z těchto konferencí, tentokrát s důrazem na psychický vývoj, se konala v Praze v roce 1991. Psychologický ústav se od svého založení významně podílel na vydávání časopisu Československá psychologie s podtitulem Časopis pro psychologickou teorii a praxi. Časopis vycházel sice již od roku 1957, ale od založení ústavu je s ním těsně spjat.

V roce 1983 byla Psychologická laboratoř ČSAV v Brně spolu s dalšími společensko-vědními pracovišti včleněna do Ústavu pro výzkum společenského vědomí jako psychologické oddělení. To bylo připojeno na vlastní žádost k Psychologickému ústavu ČSAV v Praze na jaře roku 1990.

Společenské změny po listopadu 1989 znamenaly na jedné straně zřízení vědecké rady jako výrazného demokratického prvku v organizaci vědecké práce, otevření pracoviště světu, mezinárodní spolupráci, svobodnou volbu témat bádání a otevřenou vědeckou diskusi, na druhé straně výraznou redukci počtu

pracovníků a zrušení některých oddělení v průběhu několika fází transformačního procesu, kterým nejprve ČSAV a poté AV ČR prošla.

Na přelomu let 1992 a 1993 byla v návaznosti na dělení federálního státu a vznik samostatné České republiky Československá akademie věd transformována do AV ČR.

V roce 1993 bylo v souvislosti se změnou ve vedení Psychologického ústavu AV ČR přeneseno ředitelství ústavu z Prahy do Brna. Od té doby pracovaly v Praze dvě pobočky ústavu, z nichž jedna (zabývající se především výzkumem stresu) byla později zrušena a její pracovníci přešli do resortu ministerstva obrany.

Od roku 2003 pracovala v ústavu čtyři oddělení, jejichž členy jsou jak brněňští, tak pražští pracovníci: oddělení sociální psychologie a psychologie osobnosti, oddělení kognitivní psychologie, oddělení psychologie zdraví a oddělení psychologické metodologie.

V roce 2013 bylo Oddělení psychologie zdraví sloučeno s Oddělením psychologie osobnosti a sociální psychologie. Tato oddělení vymezují a charakterizují i hlavní oblasti výzkumu, realizovaného v Psychologickém ústavu AV ČR.

5. Informace o činnosti orgánů pracoviště

Ředitel – hlavní aktivity provedené v řízení pracoviště

V r. 2016 se ředitel zaměřoval zejména na aktivity spojené s popularizací vědeckých výsledků Psychologického ústavu AV ČR, v. v. i., a na aktivity v rámci výzkumného programu Strategie AV21. Ústav se prezentoval na Veletrhu vědy (19. – 21. 5. 2016, PVA EXPO Praha) a připravil výstavu Klamárium věnovanou zrakovým klamům (VIDA! science centrum, Brno, 1. 11. 2016 – 9. 5. 2017). Ředitel se podílel zejména na ekonomické stránce projektu výstavy Klamárium, jejímž hlavním autorem je doc. Mgr. Radovan Šikl, PhD. V rámci Strategie AV21 je ústav zapojen do výzkumného programu „Formy a funkce komunikace“ a podílí se na řešení témat „Role komunikace a sociální interakce ve vývoji osobnosti“ a „Kognice, komunikace, mysl, mozek“. Výsledky byly publikovány ve speciálním čísle časopisu Československá psychologie.

Ředitel se dále věnoval dalšímu rozvíjení meziústavní spolupráce, posílení publikací v zahraničních časopisech s IF a personálnímu rozvoji PSÚ. Po projednání s Radou PSÚ uzavřel smlouvu o spolupráci s FSS MU v PhD programech, navrhl PhDr. Lenku Kollerovou Ph.D. na ocenění Prémii Otto Wichterleho pro mladé vědecké pracovníky v Akademii věd ČR a Prof. PhDr. Pavla Říčana, CSc. na jmenování emeritním pracovníkem AV ČR. V rámci běžné agendy se zabýval zejména majetkovými otázkami spojenými s vlastnictvím objektu v Hyberské ulici v Praze.

Rada pracoviště (dále RPSÚ) – data zasedání, výběr významných záležitostí projednaných radou pracoviště, odkaz na zápisy ze zasedání

Data zasedání:

31. května 2016

- Projednání zprávy o činnosti a hospodaření PSÚ za rok 2015
- Projednání zprávy auditora za rok 2015
- Schválení návrhu Výroční zprávy pracoviště za r. 2015 na základě připomínek DR PSÚ
- Projednání rozpočtu ústavu, rozpočtu Sociálního fondu
- Informace ředitele o:
 - a) Mezinárodní hodnocení ústavu
 - b) Ministerstvo spravedlnosti ustanovilo pracovní skupinu zabývající se snížením věkové hranice pro trestní odpovědnost dětí.
 - c) Veletrh vědy
 - d) Dotace na podporu vědecké činnosti nositele titulu „doktor věd“
 - e) Dotace na podporu mezinárodní spolupráce pro začínající mladé vědecké pracovníky
 - f) Zapojení PSÚ do Strategie 21
 - g) Úprava mzdového předpisu
- Atestace 2016
- Informace o objektu Hyberská 8 (rekonstrukce, vlastnictví)
- Návrh směrnice o fungování Etické komise
- Oslavy 50. let od založení ústavu

9. června 2015

- Informace o rozpočtu pracoviště v roce 2016 a o jeho současném čerpání
- Informace ředitele o proběhlých atestacích
- Zpráva o činnosti Etické komise PSÚ

- Informace ředitele o přípravě volby ředitele PSÚ a členů Rady ústavu na funkční období 2017-2022

Jednání per rollam:

Návrhy, k jejichž projednání nebylo možné nebo účelné svolat zasedání RPSÚ, byly z rozhodnutí předsedy rozeslány členům RPSÚ k projednání mimo zasedání písemnou cestou, („per rollam“).

RPSÚ formou per rollam projednala:

- dodatek č. 3 ke Vnitřnímu mzdovému předpisu PSÚ
- závěrečnou zprávu komise z ukončeného mezinárodního hodnocení ústavu
- smlouvu o spolupráci s FSS MU v PhD programech
- stanovisko ke vkladu ideálního spoluvlastnictví budovy na Hybernské do majetku tří ústavů (PSÚ, Orientálního ústavu a Ústavu pro jazyk český).
- návrh na jmenování prof. Říčana emeritním pracovníkem AV ČR
- návrh projektu podávaného v rámci programu NORFACE- Prof. Macek
- návrh grantového projektu PhDr. Ivy Poláčkové Šolcové, PhD., s názvem „Styly ego integrity v životních příbězích seniorů: narativní přístup“.
- návrh grantového projektu Mgr. Jiřího Mudráka PhD., s názvem „Rozvoj akademické excelence: Systemický přístup k mimořádnému výkonu u akademiků a akademiček na počátku kariéry“.
- nominaci na Prémii Otto Wichterleho pro mladé vědecké pracovníky v Akademii věd ČR pro PhDr. Lenku Kollerovou, Ph.D.
- návrh grantového projektu PhDr. Dalibora Vobořila, Ph.D., s názvem „Historie využití tachistoskopů v experimentální psychologii“.
- návrh grantového projektu doc. PhDr. Martiny Hřebíčkové Dr., DSc., s názvem „Vliv meziskupinového kontaktu na akulturační strategie a podporu práv menšin: longitudinální studie u společenské většiny a menšiny“.
- návrh grantového projektu PhDr. Filipa Smolíka, Ph.D., s názvem „Cze-Lex: rozsáhlá studie rozpoznání a mentálního zpracování slovních tvarů v morfologicky komplexním jazyce“.
- návrh grantového projektu Mgr. Miroslava Filipa Ph.D., s názvem „Struktura dialogického self a duševní zdraví“.
- návrh na složení atestační komise
- návrh projektu PhDr. Lenky Kollerové, Ph.D., s názvem „Šikana ve školách: Kdy se vrstevníci zastávají svých šikanovaných spolužáků?“, který bude podáván s rakouskými partnery v rámci programu MOBILITY.
- návrh Visegrádského grantu V4 s názvem „Current psychosocial challenges across Central European countries“, kterého se účastní jako spoluřešitelka PhDr. Katarína Millová, Ph.D.
- návrh grantového projektu Prof. PhDr. Tomáše Urbánka, PhD., s názvem - „Testování screeningové metody posuzující řídičské schopnosti u pacientů užívající silnou opioidní medikaci pomocí jízdy na řídičském simulátoru“
- návrh grantového projektu PhDr. Martiny Klicperové CSc., s názvem - „ADHD a hédonistická přítomnost: Časová perspektiva jako diagnostický nástroj“. Hlavním řešitelem projektu je 1. Lékařská fakulta UK.
- nominaci Mgr. Heleny Klimusové, Ph.D., externí členkou Etické komise PSÚ.
- kritéria, podle kterých budou pracovníci ústavu připravovat své podklady k atestacím konaným v listopadu 2016 a k návrhu na složení atestační komise
- posouzení rukopisu dr. Veroniky Poliřenské.
- návrh smlouvy s University of Kentucky, na projekt Brno Longitudinal Study of Youth.
- návrh smlouvy o spolupráci mezi PSÚ a společností Proxima Sociale o.p.s. v oblasti prevence rizikového chování.
- směrnice a pravidla Etické komise PSÚ

Odkaz na zápisy ze zasedání Rady PSÚ: www.psu.cas.cz/dokumenty

Dozorčí rada - data zasedání, stanoviska

Dozorčí rada Psychologického ústavu AV ČR, v. v. i., (dále jen Dozorčí rada PSÚ) plnila v roce 2016 úkoly v souladu se zákonem č. 341/2005 Sb., o v. v. i., (dále jen Zákon) a řídila se při svém jednání Stanovami Akademie věd České republiky, svým jednacím řádem a dalšími vnitřními předpisy AV ČR.

Před každým jednáním byly rozeslány členům Dozorčí rady PSÚ příslušné materiály a z každého jednání byl pořizen zápis.

Zasedání Dozorčí rady PSÚ se účastnil vždy ředitel pracoviště Prof. PhDr. Marek Blatný, DrSc., který je také členem Rady pracoviště.

Dozorčí rada PSÚ se sešla v roce 2016 celkem na dvou zasedáních.

Na prvním zasedání konaném dne 18. 4.2016 byla projednána zpráva o činnosti Dozorčí rady PSÚ za rok 2015, zpráva o hospodaření pracoviště za rok 2015 a zpráva auditora o ověření účetní závěrky, jejíž závěry byly bez výhrad.

Dozorčí rada PSÚ dále projednala Výroční zprávu o činnosti a hospodaření pracoviště za rok 2015. Členové Dozorčí rady PSÚ byli seznámeni s návrhem rozpočtu pracoviště na rok 2016.

Na druhém zasedání konaném dne 22. 11.2016 byli členové Dozorčí rady PSÚ seznámeni s aktuální ekonomickou situací a s čerpáním rozpočtu pracoviště. Členové Dozorčí rady PSÚ projednali návrh Dodatku č. 7 ke „Smlouvě o nájmu nebytových prostor“ s Knihovnou AV ČR, v. v. i.

Členové Dozorčí rady PSÚ byli na tomto zasedání seznámeni s informacemi o procesu volby ředitele PSÚ na funkční období 2017-2022 a členů Rady ústavu na funkční období 2017-2022.

Ředitel PSÚ informoval členy DR také o proběhlých atestacích a o zapojení ústavu do Strategie AV21.

Návrhy, k jejichž projednání nebylo možné nebo účelné svolat zasedání DR PSÚ, byly z rozhodnutí předsedy rozeslány členům DR PSÚ k projednání mimo zasedání písemnou cestou, („per rollam“).

DR PSÚ formou per rollam projednala:

- návrh Dodatku č. 9 ke „Smlouvě o nájmu nebytových prostor“ s Knihovnou AV ČR, v. v. i.

II. Informace o změnách zřizovací listiny

K žádným změnám ve zřizovací listině Psychologického ústavu AV ČR, v. v. i. nedošlo.

III. Hodnocení hlavní činnosti

1. Vědecká (hlavní) činnost pracoviště a uplatnění jejích výsledků

1a) Stručná charakteristika vědecké (hlavní) činnosti pracoviště

Předmětem hlavní činnosti PSÚ je vědecký výzkum vybraných klíčových problémů v oblasti sociální psychologie a psychologie osobnosti, kognitivní psychologie a metodologie.

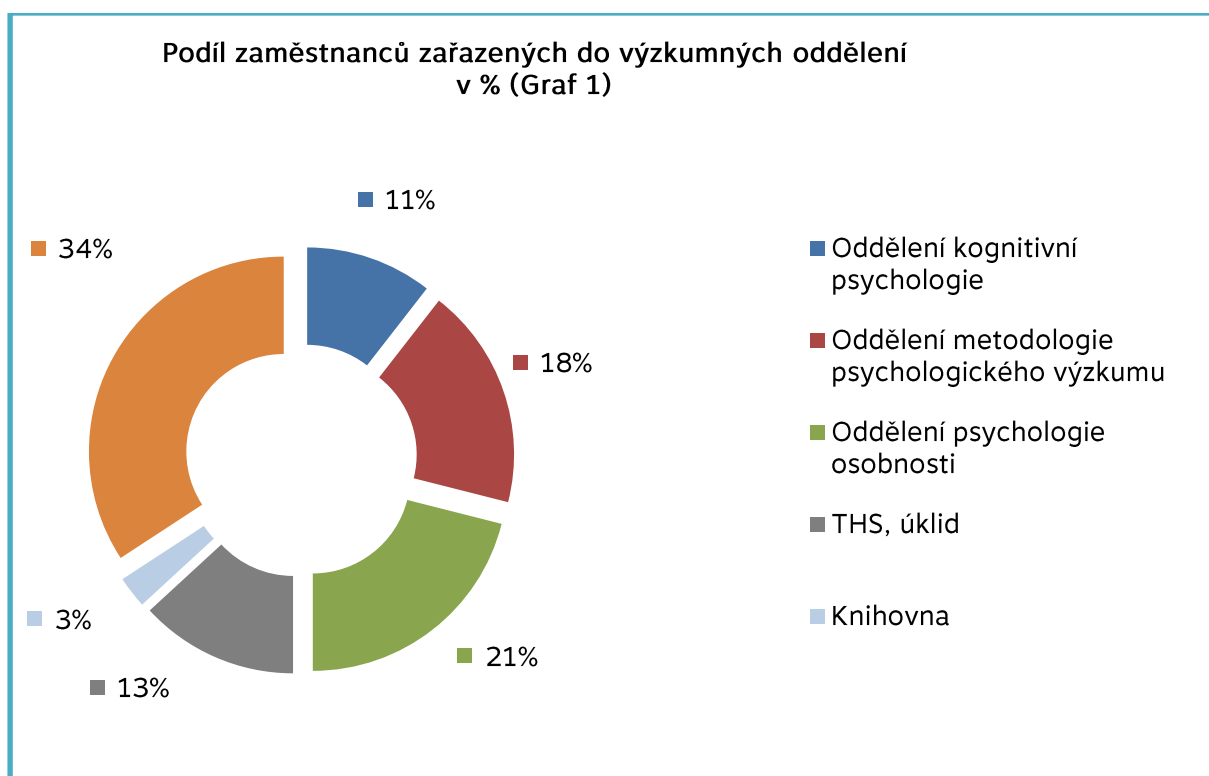
- 1) Pracovníci oddělení psychologie osobnosti a sociální psychologie se zaměřili zejména na studium vývoje osobnosti v dospělosti a publikovali výsledky mezinárodního výzkumu generativity. Výsledky výzkumů šikany na základních školách byly publikovány v editované monografii a dílčí studii o vlivu rodiny na prosociální chování adolescentů. Pokračovalo zkoumání meziskupinových kontaktů a postojů k menšinám. V mezinárodním týmu jsme zkoumali variabilitu osobnostních vlastností z pětifaktorového modelu v závislosti na věku. V oddělení pracovalo v roce 2016 celkem 8 pracovníků.
- 2) Pracovníci oddělení metodologie se věnovali rozvoji kvantitativních a kvalitativních metod a jejich vzájemnému propojování. Rozvíjeli také narativní a psychosémantické metody. Publikovali např. studie o efektivitě kognitivního tréninku, klasifikaci emočních podnětů, vedení akademických pracovníků, hráčích a hraní počítačových her nebo dialogické komplexity. Počet pracovníků zařazených v roce 2016 do oddělení byl 7.
- 3) Pracovníci oddělení kognitivní psychologie se v loňském roce věnovali experimentálnímu výzkumu vybraných, dlouhodobě sledovaných témat. Pokračoval výzkum v oblasti zrakového vnímání, pozornosti a paměti, sledování očních pohybů, prostorové představitosti a psycholingvistický výzkum. Pracovníci oddělení také připravili a realizovali v brněnském VIDA! science centru výstavu Klamárium, jež má za cíl demonstrovat a vysvětlit obecné principy lidského zrakového vnímání. Počet pracovníků zařazených v roce 2016 do oddělení byl 4.

Pracovníci Psychologického ústavu zveřejnili v roce 2016 36 studií v časopisech s IF, z toho 21 studií v zahraničních časopisech s IF. Dále publikovali tři monografie, 18 kapitol v monografiích, z toho 4 vyšly v zahraničních vydavatelstvích. Ústav je zapojen do výzkumného programu Strategie AV21 "Formy a funkce

komunikace" a podílí se na řešení témat "Role komunikace a sociální interakce ve vývoji osobnosti" a "Kognice, komunikace, mysl, mozek". Výsledky interdisciplinární spolupráce při řešení výzkumného programu Strategie AV21 "Formy a funkce komunikace" jsme publikovali v speciálním čísle časopisu Československá psychologie.

Podíl zaměstnanců zařazených do výzkumných oddělení (Graf1)

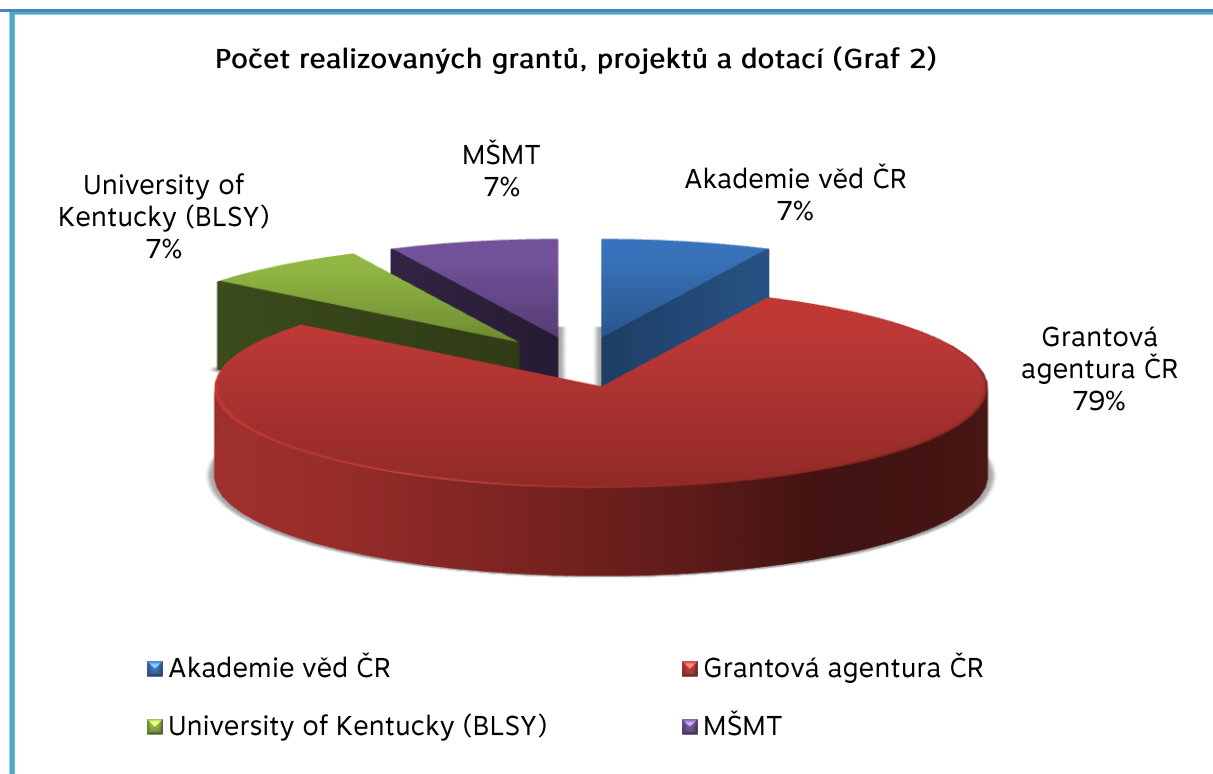
Název oddělení	Počet pracovníků
Oddělení kognitivní psychologie	4
Oddělení metodologie psychologického výzkumu	7
Oddělení psychologie osobnosti a sociální psychologie	8
THS, úklid	5
Knihovna	1
Zaměstnanci přijatí na řešení konkrétního grantového projektu	13
CELKEM	38



1b) Počet realizovaných grantů, projektů a dotací (Graf 2)

Poskytovatel	Podpora	Grant	Projekt	Dotace
1. Rozpočtové	1	11	0	0
v tom: Akademie věd ČR	1			
Grantová agentura ČR		11		
2. Zahraniční zdroje	0	0	1	0
v tom: Brno Longitudinal Study of Youth			1	

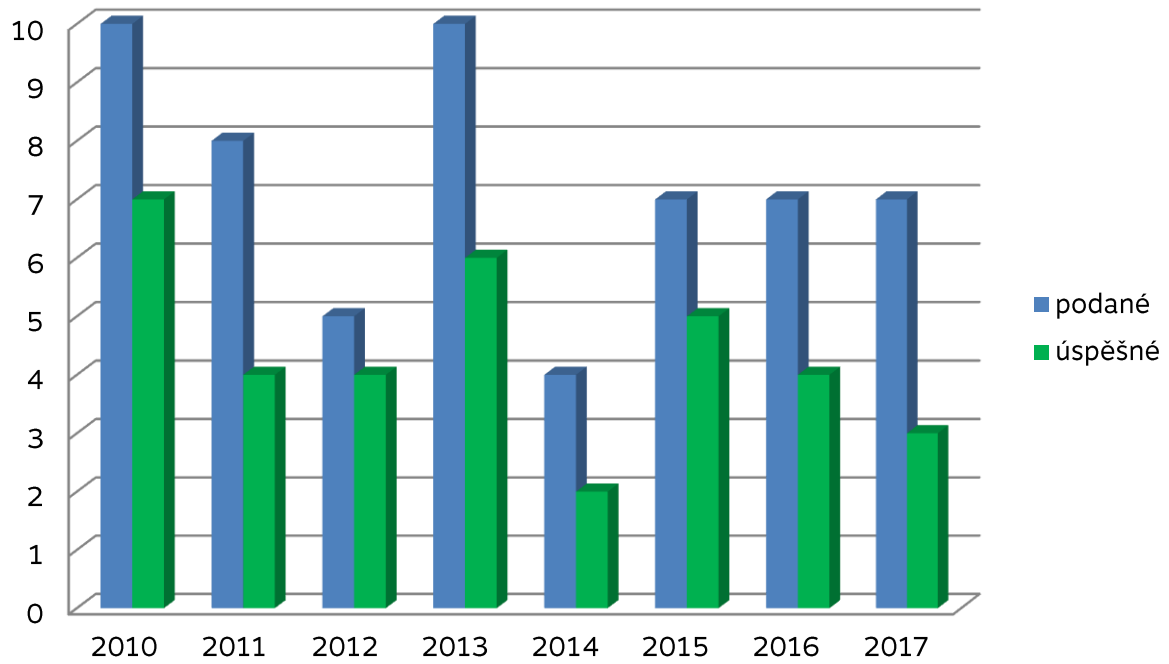
3.	Mimorozpočtové	0	0	1	0
	v tom: MŠMT			1	
	CELKEM	1	11	2	0



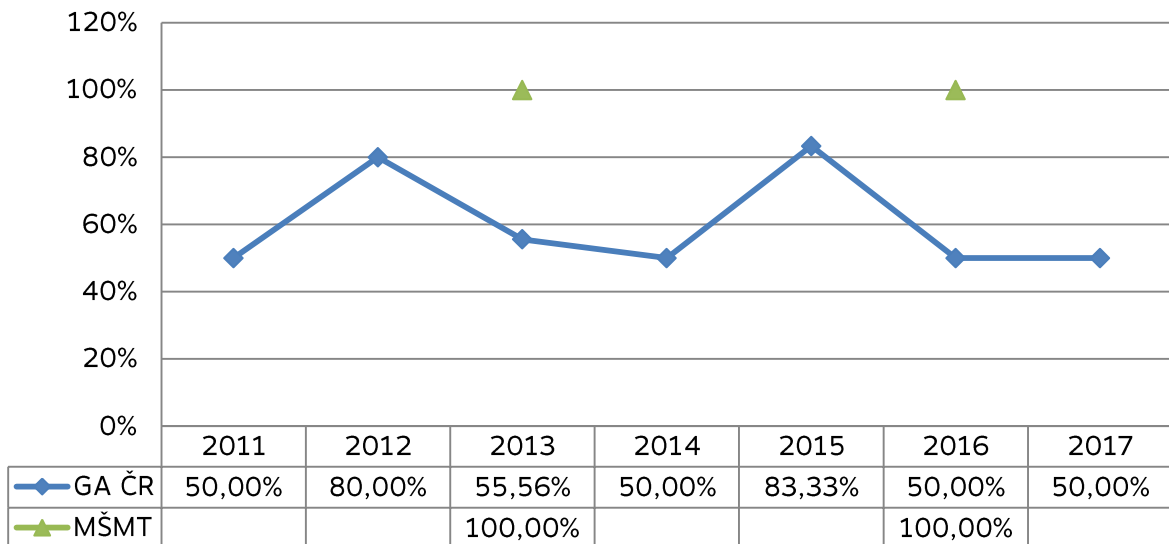
1c) Účast v národních grantových soutěžích v letech 2010-2017 (Graf 3, 4, 5)

Rok	Podané		Úspěšné		Poměr úspěšných žádostí k podaným (%)
	Celkem	Jako hl. řešitel	Celkem	Jako hl. řešitel	
2010	10	9	7	6	70,00%
2011	8	6	4	3	50,00%
2012	5	5	4	4	80,00%
2013	10	8	6	5	60,00%
2014	4	3	2	2	50,00%
2015	7	7	5	5	71,43%
2016	7	5	4	3	57,14%
2017	7	5	3	3	42,86%

Poměr úspěšných žádostí k podaným žádostem (Graf 3)



Poměr úspěšných žádostí k podaným v % (Graf 4)



1d) Souhrnné údaje o projektech podporovaných ze státního rozpočtu ČR řešených v Psychologickém ústavu AV ČR, v. v. i. v roce 2016

1	2	3	4	5	6
Identifikační kód projektu	Identifikační kód poskytovatele	Název projektu	Rok zahájení řešení projektu	Rok ukončení řešení projektu	Název hlavního příjemce
13-25656S	GA ČR	Determinanty vztahů mezi skupinami: integrovaný model meziskupinových postojů, kontaktu, osobnostních a sociálních faktorů	2013	2016	Psychologický ústav AV ČR, v. v. i.
14-02889P	GA ČR	Rozdíly v emoční habituaci u mužů a u žen	2014	2016	Psychologický ústav AV ČR, v. v. i.
14-02098S	GA ČR	Kvalita pracovního prostředí a well-being zaměstnanců ve veřejném vysokém školství	2014	2016	Psychologický ústav AV ČR, v. v. i.
15-22474S	GA ČR	Prediktory generativity ve střední dospělosti: longitudinální studie	2015	2017	Psychologický ústav AV ČR, v. v. i.
15-16738S	GA ČR	Individuální rozdíly v diferenciaci mezi reprezentací sebe a druhých lidí	2015	2017	Psychologický ústav AV ČR, v. v. i.
15-00682S	GA ČR	Obrana obětí šikany: Longitudinální role individuálních a skupinových faktorů	2015	2017	Psychologický ústav AV ČR, v. v. i.
15-11062S	GA ČR	Psychosociální analýza nedemokratického charakteru v postkomunistické společnosti: Empirické hodnocení negativní pasivity a tzv. „blbě nálady“	2015	2017	Psychologický ústav AV ČR, v. v. i.
15-03875S	GA ČR	Psychologické aspekty hraní počítačových her: třígenerační studie	2015	2017	Psychologický ústav AV ČR, v. v. i.
16-17529S	GA ČR	Závažně traumatizované dívky: vliv komplexního interpersonálního traumatu na psychopatologii osobnosti v adolescenci	2016	2018	Psychologický ústav AV ČR, v. v. i.
16-15123S	GA ČR	Mentální zpracování gramatické a sémantické informace u českých dětí	2016	2018	Psychologický ústav AV ČR, v. v. i.
16-07983S	GA ČR	Vizuální paměť na scény: vliv korelace vjemů v prostoru a čase na přesnost vzpomínek	2016	2018	Psychologický ústav AV ČR, v. v. i.

1e) Souhrnné údaje o projektech podporovaných z ostatních zdrojů řešených v roce 2016 v Psychologickém ústavu AV ČR, v. v. i.

1 Identifikační kód projektu	2 Identifikační kód poskytovatele	3 Název projektu	4 Rok zahájení řešení projektu	5 Rok ukončení řešení projektu	6 Název hlavního příjemce
LG15038	INGO II MŠMT	Podpora účasti psychologů České republiky v řídicích orgánech mezinárodních společností oboru psychologie	2016	2017	Univerzita Karlova v Praze
	BLSY	Brno Longitudinal Study of Youth	2014	2016	Psychologický ústav AV ČR, v. i.

1f) Výčet nejdůležitějších výsledků vědecké (hlavní) činnosti

1 Pořadové číslo	2 Výsledek
1.	<p>Název česky: Empirické ověření teorie sebekontroly u romských adolescentů</p> <p>Název anglicky: An empirical test of self-control theory in Roma adolescents</p> <p>Popis výsledku česky: Společná studie pracovníků University of Kentucky a Psychologického ústavu AV ČR přinesla poznatky o tom, že psychosociální faktory, které vedou k problémovému chování adolescentů, jsou shodné u českých i romských dospívajících. Studie je klíčová v tom, že neporovnává Romy z vyloučených lokalit s běžnou českou populací, ale romské a české dospívající ze srovnatelného sociálního prostředí. Podává tak důkaz o tom, že emoční vazby mezi dětmi a rodiči jsou důležitější než příslušnost k etniku.</p> <p>Spolupracující subjekt: Department of Family Sciences, University of Kentucky.</p> <p>Kontaktní osoba (jméno, telefon, email): Marek Blatný, +420532290270, blatny@psu.cas.cz</p> <p>Publikace: Vazsonyi, A. T.; Ksinan Jiskrova, G.; Ksinan, A. J.; Blatný, Marek. An empirical test of self-control theory in Roma adolescents. Journal of Criminal Justice 2016, Roč. 44, March 01, s. 66-76. ISSN 0047-2352.</p>
2.	<p>Název česky: Zkoumání efektivity tréninku pracovní paměti v kontextu Teorie interakce osobnostních systémů</p> <p>Název anglicky: Investigating the effectiveness of working memory training in the context of Personality Systems Interaction theory</p> <p>Popis výsledku česky: Čtyři skupiny 132 osob prováděly po dobu jednoho měsíce různé typy kognitivního tréninku. Bylo zjištěno, že následné zvýšení skóre inteligence se liší v závislosti na osobnostních vlastnostech trénujících. Lidé s vyšší citlivostí vůči odměnám a trestům profitovali více z tréninku krátkodobé paměti založeného na třech simultánních podnětech, kdežto lidé s nižší citlivostí vůči odměnám a trestům profitovali více z analogického tréninku krátkodobé paměti založeného pouze na jednom podnětu.</p> <p>Spolupracující subjekt:</p> <p>Kontaktní osoba (jméno, telefon, e-mail): Tomáš Urbánek, 532290120, tour@psu.cas.cz.</p> <p>Publikace: Urbánek, Tomáš; Marček, Vladimír. Investigating the effectiveness of working memory training in the context of Personality Systems Interaction theory. Psychological Research-Psychologische Forschung 2016, Roč. 80, č. 5, s. 877-888. ISSN 0340-0727.</p>
3.	<p>Název česky: Oční pohyby se zpožďují za obsahem sledované scény</p> <p>Název anglicky: Gaze position lagging behind scene content</p> <p>Popis výsledku česky: Lidé potřebují předvídat pohyb objektů okolo sebe. V sérii experimentů jsme testovali, zda při sledování více objektů lidé směřují pohled podle budoucího/aktuálního/minulého rozložení objektů. Navrhli jsme nový postup, kdy lidé v experimentech nevědomky sledovali stejné úlohy popředu a pozpátku. Výsledky ukázaly, že se pohled zpožďuje v průměru o 110 ms. Lidé sice extrapolují pohyby ve svém okolí, ale tato extrapolace se neprojevuje u očních pohybů, kde naopak dochází ke zpoždění.</p> <p>Spolupracující subjekt:</p> <p>Kontaktní osoba (jméno, telefon, e-mail): Jiří Lukavský, 221403914, lukavsky@praha.psu.cas.cz</p> <p>Publikace: Lukavský, Jiří; Děchtěrenko, Filip. Gaze position lagging behind scene content in multiple object tracking: Evidence from forward and backward presentations. Attention, Perception & Psychophysics 2016, Roč. 78, č. 8, s. 2456-2468. ISSN 1943-3921.</p>

1h) Další specifické informace o pracovišti

Ve struktuře pracoviště nedošlo v roce 2016 k žádným změnám. Ústav je zapojen do výzkumného programu Strategie AV21 "Formy a funkce komunikace". V roce 2016 proběhly v ústavu dvě atestační řízení. V jarním a podzimním termínu jsme atestovali 13 pracovníků. Jedné pracovníci nebyla na základě atestací prodloužena smlouva. V roce 2016 ústav vydal šest čísel časopisu Československá psychologie a

jedno speciální číslo věnované interdisciplinárnímu programu řešenému v rámci Strategie AV21. Časopis Československá psychologie uveřejňuje původní práce z oblasti psychologické teorie, metodologie, výzkumu a praxe. Časopis plní také vzdělávací funkci a podílí se na kultivaci odbornosti široké psychologické veřejnosti. PsÚ AV ČR v roce 2016 provozoval knihovnu se specializovaným fondem. Knihovna je zapojena do systému Aleph, provozovaného Knihovnou Akademie věd. Psychologický ústav v roce 2016 uspořádal výstavu o zrakových klamech Klamárim v Science centru VIDA! Brno.

2. Vědecká a pedagogická spolupráce pracoviště s vysokými školami - vzdělávací činnost

2a) Základní údaje o spolupráci PSÚ s vysokými školami

Forma vědeckého vzdělávání	Počet absolventů v r. 2016	Počet doktorandů k 31. 12.2016	Počet nově přijatých v r. 2016
Doktorandi (studenti DSP) v prezenční formě studia	3	46	11
z toho počet doktorandů ze zahraničí	0	3	0

Výchova pregraduálních studentů

Počet pregraduálních studentů podílejících se na vědecké činnosti ústavu	12
--	----

Spolupráce ústavu s VŠ ve výzkumu	Pracoviště AV příjemcem	Pracoviště AV spolupříjemcem
Počet projektů a grantů, řešených v r. 2016 společně s VŠ (včetně grantů GA ČR a ostatních poskytovatelů)	2	1
Počet pracovníků VŠ, kteří mají v ústavu pracovní úvazek	0	0
Počet pracovníků ústavu, kteří mají na VŠ pracovní úvazek	7	0

Grantové projekty řešené ve spolupráci s VŠ - pracoviště AV příjemcem

Identifikační kód projektu	Poskytovatel	Název projektu	Rok zahájení řešení projektu	Rok ukončení řešení projektu	Název spoluřešitele
LG15038	MŠMT	Podpora účasti psychologů České republiky v řídicích orgánech mezinárodních společností oboru psychologie	2016	2017	Česká zemědělská univ. Praha, Jihočeská univ. v Čes. Bud., MU Brno, Psychiatrické centrum Praha, Psychologický ústav AV ČR, v. v. i.
15-22474S	GA ČR	Prediktory generativity ve střední dospělosti: longitudinální studie	2015	2017	Česká zemědělská univerzita Praha
15-16738S	GA ČR	Individuální rozdíly v diferenciaci mezi reprezentací sebe a druhých lidí	2015	2017	Středoevropský technologický institut MU

2b) Nejvýznamnější výsledky činnosti výzkumných center a dalších společných pracovišť AV ČR s vysokými školami

Společné pracoviště PSÚ s Filozofickou fakultou Univerzity Karlovy - Laboratoř behaviorálních a lingvistických studií. Hlavním cílem je rozvíjení spolupráce laboratoře s FF UK ve formě společného projektu Labels.

2c) Účast pracoviště na terciárním vzdělávání (uskutečňování bakalářských, magisterských a doktorských studijních programů)

Pracovníci ústavu se podílejí na bakalářských a magisterských studijních programech formou vedení a oponování bakalářských a magisterských diplomových prací a jako členové oborových rad doktorských studijních programů působí jako školitelé doktorských studentů. PSÚ spolupracuje zejména s psychologickými pracovišti na Univerzitě Karlově, Jihočeské univerzitě, Univerzitě Palackého v Olomouci a Masarykově Univerzitě.

2d) Vzdělávání veřejnosti

1 Pořadové číslo	2 Akce	3 Pořadatel	4 Popis činnosti
1.	Seminář	PedF UK, Praha	Seminář v rámci Vzdělávacího programu pro učitele - výchovné poradce „Šikana, rizika vzniku a její řešení na ZŠ" (16. 5. 2016).
2.	Přednáška	Governance Institute, Praha	Přednáška „Jak na šikanu. Vztahy mezi žáky, v nichž se odrážejí problémy jednotlivců" v rámci konference „Děti a učitelé 21. století“, určené vedoucím pedagogickým pracovníkům a učitelům ZŠ a SŠ (16. 3. 2016).
3.	Seminář	Proxima Sociale, o.p.s., Praha	Celodenní odborný seminář pro lektory prevence proti šikaně Proxima Sociale, o. p.s. „Měření školní šikany z hlediska výzkumu" (26. 4. 2016).
4.	Seminář	Centrum celoživotního vzdělávání, Technická univerzita Liberec	Popis činnosti: Celodenní odborný seminář pro učitele „Genderová role jako významný faktor ve školní práci i adaptaci na školu" (14. 5. 2016).
5.	Přednáška	Klub personalistů, o. p. s	Přednáška „Uplatnění pětifaktorového modelu osobnosti v personalistice" na konferenci Personalistika, právo a vzdělávání ve veřejné správě, 20. – 22. září 2016, Brno.
6.	Přednáška	AV ČR	Popularizační přednáška „Co je to psychologický test" v rámci Týdne vědy a techniky v Literární kavárně knihkupectví Academia v Brně

2e) Praktické kurzy

Název	2 Popis	3 Místo konání/ datum	4 Počet účastníků
Zimní škola kognitivní psychologie	Seminář pořádaný oddělením kognitivní psychologie, který umožňuje setkání a debaty odborníků zabývajících se kognitivními vědami se studenty	Nepřívěc, - 7. 2. 2016	45
Letní škola lingvistiky	Série prohlubovacích seminářů z lingvistiky a psycholingvistiky.	Dačice, 21. - 27. 8. 2016	90

2f) Vzdělávání na ZŠ a VŠ

1 Pořadové číslo	2 Akce	3 Pořadatel	4 Popis činnosti
1.	Otevřená věda, pořadové číslo19.173	AV ČR	Celoroční stáž SŠ studenta (80 hodin), příprava psychologického experimentu.
2.	Otevřená věda, pořadové číslo19.184	AV ČR	Celoroční stáž SŠ studenta (80 hodin), spolupráce při přípravě výstavy.

2g) Seznam titulů vydaných na pracovišti

Periodické

Československá psychologie – 6x ročně

Neperiodické

0466631 - PSU-E 2017 RIV CZ cze B - Monografie kniha jako celek Polišenská, Veronika - Borovanská, M. - Koubalíková, S. - Králová, M. - Šturmová, L. - Vokřálová, Z. Psychologické aspekty resocializace pachatelů majetkové trestné činnosti a jejich reintegrace do společnosti. [Psychological aspects of resocialisation of property offenders and their reintegration into society.] Praha: Psychologický ústav AV ČR, v. v. i., 2016. 220 s. ISBN 978-80-86174-19-8

3. Činnost pro praxi - spolupráce pracoviště s dalšími institucemi a s podnikatelskou sférou, společné projekty výzkumu a vývoje

3a) Výsledky spolupráce s podnikatelskou sférou a dalšími organizacemi získané řešením projektů

V roce 2016 ústav žádné výsledky neviduje.

3b) Výsledky spolupráce s podnikatelskou sférou a dalšími organizacemi získané na základě hospodářských smluv

1 Zadavatel	2 Název - česky	3 Název - anglicky	4 Anotace	5 Uplatnění
Hogrefe Testcentrum	Spolupráce s Hogrefe Testcentrem na vydání psychodiagno- stické metody	Cooperation with Hogrefe Testcentrum on the issue of the psychodiagno- stical method	V roce 2016 byla vydána příručka k používání psychodiagnostické metody určené k zjišťování míry pěti obecných dimenzí osobnosti. Pracovníci ústavu připravili text příručky, navrhli složení souboru pro sestavení českých norem a provedli validizaci metody.	Hřebíčková, M., Jelínek, M. (2016): NEO osobnostní inventář 3 (NEO-PI-3). Hogrefe Testcentrum, Praha.

3c) Nové firmy, které vznikly na základě výsledků činnosti pracoviště v oblasti aplikovaného výzkumu

V roce 2016 nevznikly žádné nové firmy na základě výsledků činnosti pracoviště.

3d) Významné patenty, užité vzory, vynálezy, licenční smlouvy, ochranné známky

V roce 2016 nevznikly žádné patenty.

3e) Výsledky spolupráce a projektů se státní a veřejnou správou

V roce 2016 ústav neměl žádné výsledky ve spolupráci se státní a veřejnou správou.

3f) Odborné expertizy zpracované v písemné formě pro státní orgány, instituce a podnikatelské subjekty

1 Název	2 Zadavatel	3 Výsledek
Odborné stanovisko sloužícího jako podklad pro vládní rozhodnutí o návrhu na změnu Zákona 218/2003 Sb.	Ministerstvo spravedlnosti, legislativní odbor	Spolupráce na tvorbě odborného stanoviska sloužícího jako podklad pro vládní rozhodnutí o návrhu na změnu Zákona 218/2003 Sb. týkajícího se odpovědnosti dětí a mládeže za protiprávní činy.
Zpětné vazby o výskytu šikany na ZŠ	Základní školy	Pořadové číslo: Název expertizy: Zpětné vazby o šikaně pro učitele ZŠ Příjemce/Zadavatel: Individuální zpětné vazby o výsledcích výzkumu týkajících se výskytu šikany a postojů žáků k ní pro 39 třídních učitelů, kteří se zúčastnili výzkumu šikany v rámci projektu „Obrana obětí šikany“.

3g) Zapojení do monitorovacích sítí

PSÚ AV ČR není zapojen do monitorovacích sítí.

4. Mezinárodní vědecká spolupráce pracoviště

4a) Přehled mezinárodních projektů, které pracoviště řeší v rámci mezinárodních vědeckých programů

1 Číslo	2 Název zastřešující organizace	3 Název programu česky/anglicky	4 Název projektu česky/anglicky	5 Koordinátor/řešitel česky/anglicky	6 Spoluřešitel /počet	7 Stát(y)	8 Aktivita
1.	Psychologický ústav AV ČR, v. v. i.	Program na podporu mezinárodní spolupráce ve výzkumu a vývoji INGO II	Podpora účasti psychologů České republiky v řídicích orgánech mezinárodních společností oboru psychologie	Psychologický ústav AV ČR, v. v. i.	7	Státy organizované v EFPA, EAPP, ISPP a IUPsyS	Zastupování psychologů ČR v mezinárodních vědeckých společenstvích oboru psychologie, účast na činnosti řídicích výborů organizací, přenos poznatků do ČR
2.	University of Tübingen, Německo	COST (Cooperation in Science and Technology)	Komparativní analýza konspiračních teorií	University of Tübingen, Německo	66	31 států	výzkum
3.	University of Newcastle, UK	COST (Cooperation in Science and Technology)	Zlepšování mluveného jazyka dětí v evropských zemích i jinde – spolupráce zaměřená na intervence při vývojových poruchách jazyka	University of Newcastle, UK	60	30 států	výzkum

4b) Akce s mezinárodní účastí, které pracoviště organizovalo nebo v nich vystupovalo jako spolupořadatel

1 Pořadové číslo	2 Název akce česky	3 Název akce anglicky	4 Hlavní pořadatel akce česky/anglicky	5 Počet účastníků celkem/ z toho z ciziny	6 Významná prezentace
1.	Konference Sociální procesy a osobnost	Conference Social Processes & Personality	Ústav experimentálnej psychológie SAV v Bratislave/ Institute of Experimental Psychology SAS, Bratislava	80/40	Symposium „Faktory pozitivního lidského vývoje: osobnost, výchova a zdraví podporující chování, convenor M. Blatný

4c) aktuální meziústavní dvoustranné dohody

1 Pořadové číslo	2 Spolupracující instituce	3 Stát	4 Oblast (téma) spolupráce
1.	University of Helsinki	Finsko	Výzkum zrakového vnímání
2.	Center for Behavioral Epidemiology and Community Health, San Diego State University	USA	Odpovědné chování, demokratické občanství
3.	Institute for Biomedical Problems	Rusko	Výzkum sociálních a kulturních aspektů adaptace posádek na extrémní podmínky
4.	Institute for population and human studies – Bulgarian Academy of Sciences	Bulharsko	Sociálně psychologické aspekty občanství
5.	QED Group	ČR	Výzkum komunikace ve skupině v extrémních podmínkách
6.	Institute of Psychology of the Polish Academy of Sciences	Polsko	Výměna informací a výzkum v oblasti sociální psychologie
7.	Family Sciences Department, University of Kentucky	USA	Longitudinální studie vývoje sociálních kompetencí v rané adolescenci

4d) Členství v mezinárodních organizacích

1 Pořadové číslo	2 Vědecký pracovník	3 Mezinárodní organizace	4 Funkce	5 Funkční období
1.	Mgr. Veronika A. Polišenská Doc. PhDr.	European Federation of Psychologists' Associations	Member of the Executive Council	2007 do současnosti
2.	Martina Hřebíčková, Dr., DSc.	European Association of Personality Psychology	Member of the Executive Committee	2010-2016
3.	PhDr. Martina Klicperová, CSc.	Czech delegate to the International Union of Psychological Science (IUPsyS)	Member of the Executive Committee	2012 do současnosti
4.	Prof. PhDr. Tomáš Urbánek, Ph.D.	European Federation of Psychologists' Associations	Member of the Board of Assessment (previously Standing Committee for Tests and Testing)	2008 do současnosti

5. Popularizační a propagační činnost

1 Číslo	2 Název akce	3 Popis aktivity	4 Hlavní pořadatel	4 Spolupořadatel	5 Datum a místo konání
1.	Veletrh vědy	Prezentace Psychologického ústavu AV ČR, v. v. i.	Akademie věd		19. 5. 2016 – 21. 5. 2016 v PVA EXPO Praha
2.	Klamárium: Co prozrazují zrakové klamy o lidské mysli	Rozsáhlá didaktická výstava demonstrující na příkladu zrakových klamů obecné principy lidského zrakového vnímání	Psychologický ústav AV ČR, v. v. i.		1. 11. 2016 – 9. 5. 2017 VIDA! Science centrum Brno,
3.	Týden vědy a techniky	Přednáška "Jak se děti učí mluvit" představující nástrahy při získávání a osvojování jazyka	Akademie věd	Psychologický ústav AV ČR, v. v. i.	10. 11. 2016 AV ČR, Národní 3, Praha,
4.	Týden vědy a techniky	Přednáška "Jak se děti učí mluvit" představující nástrahy při získávání a osvojování jazyka	Akademie věd	Psychologický ústav AV ČR, v. v. i.	10. 11. 2016 AV ČR, Národní 3, Praha,
5.	Týden vědy a techniky	Popularizační přednáška "Co je to psychologický test" v rámci Týdne vědy a techniky	Akademie věd		8. 11. 2016 Literární kavárna knihkupectví Academia v Brně,

IV. Hodnocení další a jiné činnosti

Psychologický ústav AV ČR, v. v. i. nevykonával v roce 2016 žádnou další ani jinou ekonomickou činnost.

V. Informace o opatřeních k odstranění nedostatků v hospodaření a zpráva, jak byla splněna opatření k odstranění nedostatků uložená v předchozím roce

Hospodaření v roce 2016 bylo ověřeno auditorem, závažné nedostatky nebyly konstatovány.

1. Finanční informace o skutečnostech, které jsou významné z hlediska posouzení hospodářského postavení instituce a mohou mít vliv na její vývoj

Tato část výroční zprávy poskytuje finanční informace o skutečnostech, které jsou významné jak z hlediska posouzení hospodářského postavení instituce, tak z hlediska dalšího vývoje instituce a perspektivy vědecké činnosti instituce.

V roce 2016 Psychologický ústav AV ČR, v. v. i. provozoval hlavní činnost s celkovým výnosem 32 023,54 tis. Kč a výsledek hospodaření instituce v roce 2016 činil 0,03 tis. Kč.

Prostředky ve výši 659,5 tis. Kč, které nemohly být v roce 2016 v rámci institucionální dotace efektivně použity, byly na základě zákona č. 341/2005 Sb., o veřejných výzkumných institucích převedeny do FÚUP.

V nákladech tvoří nejvýznamnější položku osobní náklady, služby a energetická náročnost, údržba a servis.

Nákladové a výnosové vlivy tvoří především nárůst energií vlivem růstu cen.

Použití fondu reprodukce majetku jako doplňkového zdroje financování oprav a udržování majetku.

Rozvaha, Výkaz zisku a ztráty a Příloha účetní uzávěrky jsou součástí Zprávy nezávislého auditora o ověření účetní závěrky a tvoří samostatnou přílohu č. 2 k Výroční zprávě PSÚ.

Hospodářský výsledek dle zdrojů v roce 2016 v tis. Kč

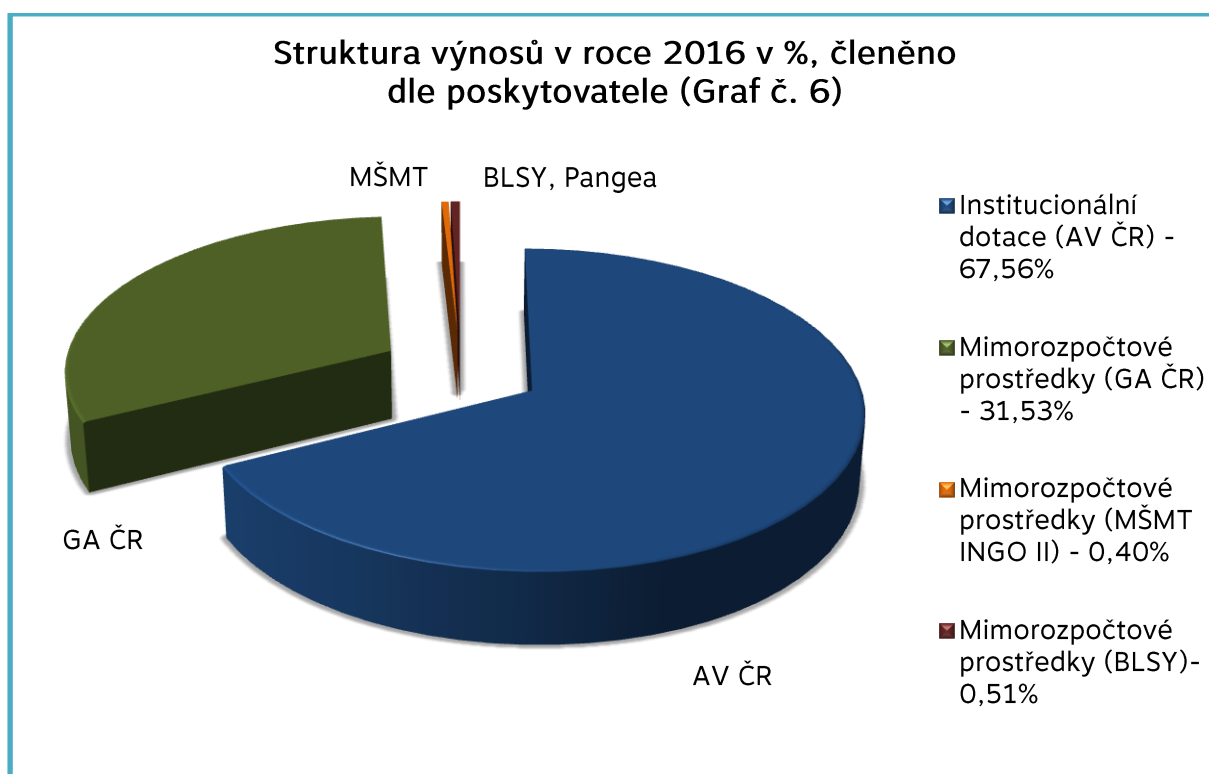
Zdroje	Náklady tis. Kč	Výnosy tis. Kč	Hospodářský výsledek tis. Kč	Investice tis. Kč
INSTITUCIONÁLNÍ DOTACE	21616,46	21634,35	17,89	51,34
MIMOROZPOČTOVÉ PROSTŘEDKY (GA ČR, MŠMT, BLSY)	10407,05	10389,19	-17,86	0
Celkem	32023,51	32023,54	0,03	51,34

2. Výzkumné projekty – struktura a poskytovatelé

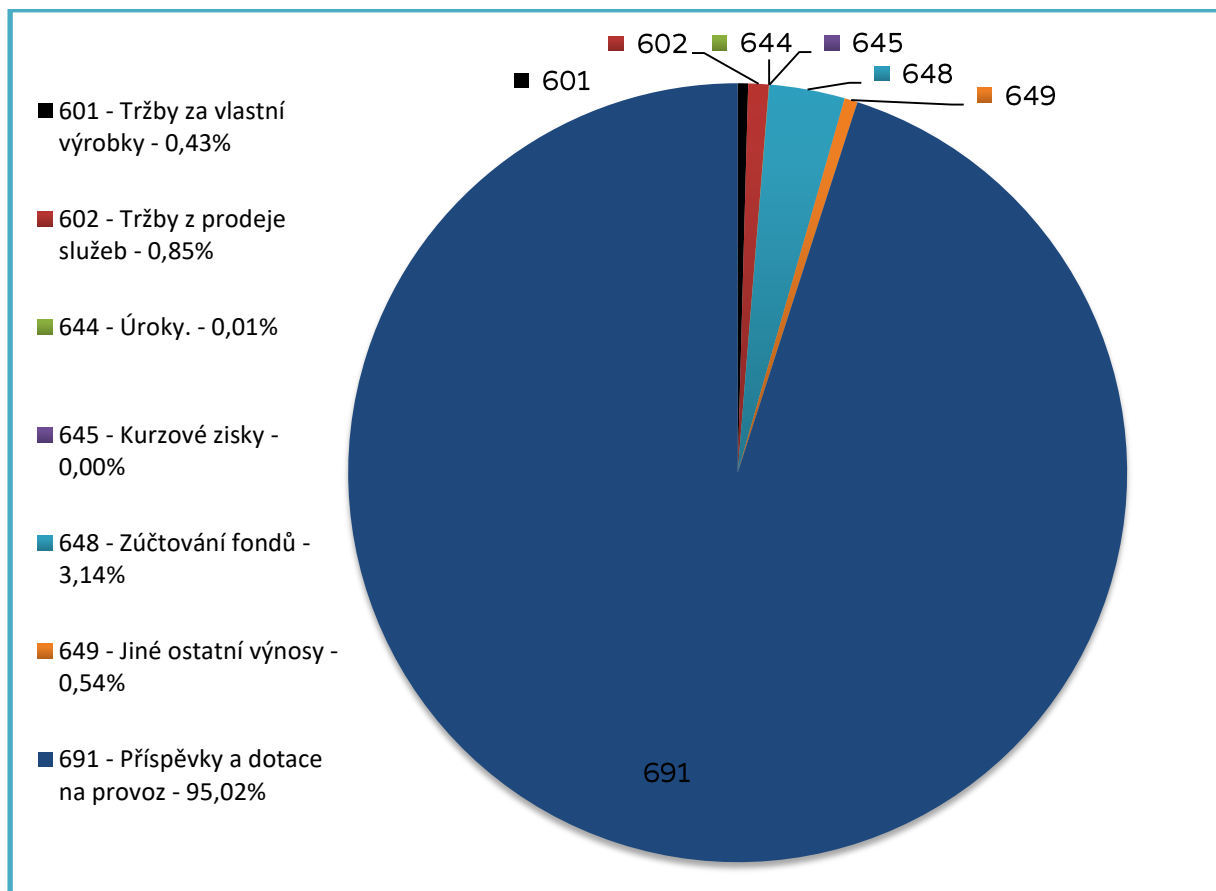
Zdroje neinvestičních prostředků tvořily především institucionální dotace ze státního rozpočtu a prostředky z mimorozpočtových zdrojů. Psychologický ústav AV ČR, v. v. i. v roce 2016 řešil celkem 1 dotaci na podporu výzkumných organizací a 13 projektů, z toho 1 dotace byla podpořena z prostředků MŠMT, 11 projektů bylo podpořeno z prostředků GA ČR. Dále ústav řešil společně s University of Kentucky 1 projekt s názvem „Brněnská longitudinální studie mládeže“ (Brno Longitudinal Study of Youth, dále jen „BLSY“).

3. Struktura výnosů v roce 2016 dle poskytovatele (Graf č. 6)

Zdroje	Výnosy
AV ČR - Institucionální dotace	21 634,35
Mimorozpočtové prostředky (GA ČR)	10 097,80
Mimorozpočtové prostředky (MŠMT - INGO II)	127,00
Mimorozpočtové prostředky (BLSY)	164,40
Celkem	32 023,54

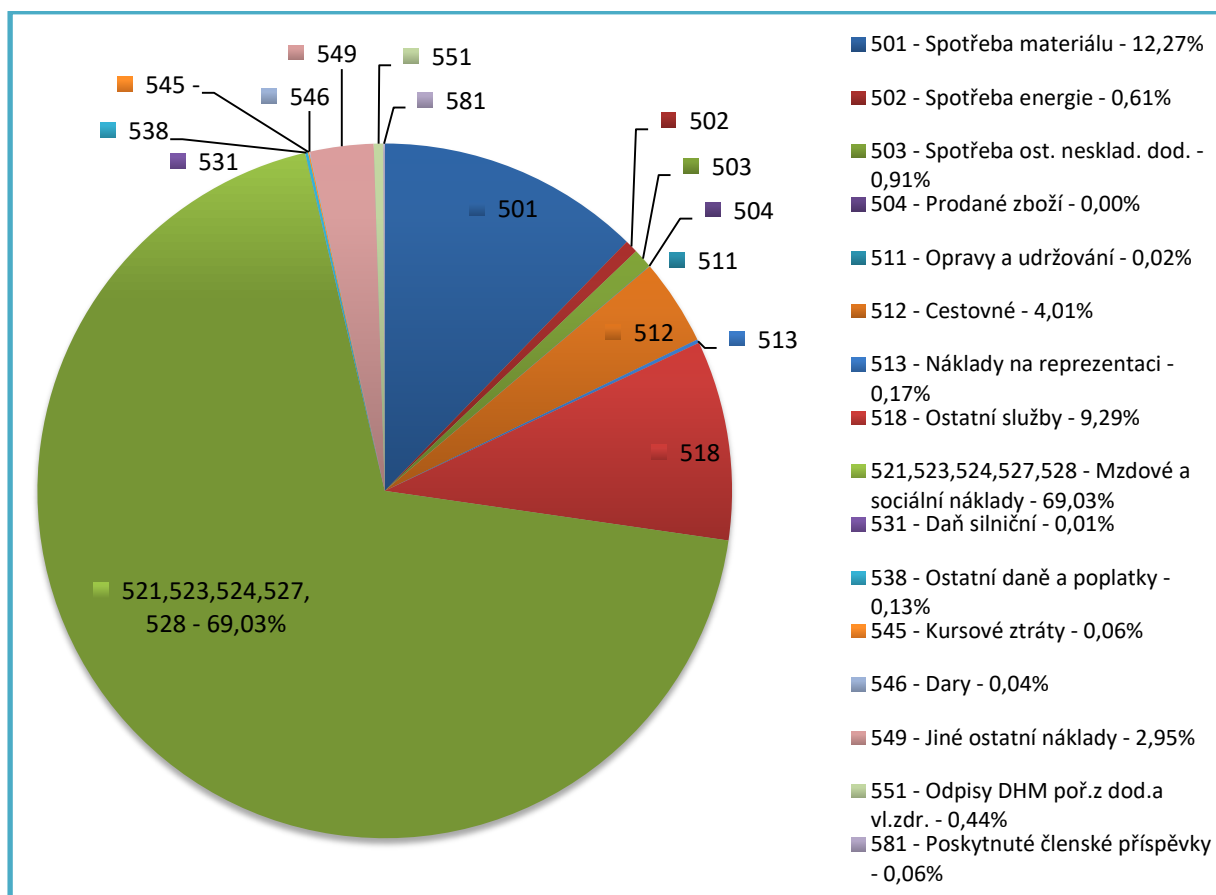


4. Struktura neinvestičních výnosů (Graf 7)



Syntetický účet / Články		Prostředky			
		Mimorozpočtové		Institucionální	
		tis. Kč	%	tis. Kč	%
Výnosy	601 - Tržby za vlastní výrobky	0,00	0,00%	137,92	0,63%
	602 - Tržby z prodeje služeb	0,00	0,00%	273,44	1,25%
	644 - Úroky	0,00	0,00%	4,80	0,02%
	645 - Kurzové zisky	0,00	0,00%	0,00	0,00%
	648 - Zúčtování fondů	167,84	1,64%	836,29	3,84%
	649 - Jiné ostatní výnosy	0,00	0,00%	174,35	0,80%
	691 - Příspěvky a dotace na provoz	10056,95	98,36%	20371,95	93,45%
	Celkem Výnosy	10224,80	100,00%	21798,75	100,00%

5. Struktura neinvestičních nákladů (Graf 8)



Prostředky							
Syntetický účet / Články	Mimorozpočtové		Institucionální		CELKEM		
	tis. Kč	%	tis. Kč	%	tis. Kč	%	
Náklady	501 - Spotřeba materiálu	340,34	3,33%	3 589,85	16,47%	3 930,18	12,27%
	502 - Spotřeba energie 2	194,35	1,90%	0,00	0,00%	194,35	0,61%
	503 - Spotřeba ost. nesklad. dod.	292,46	2,86%	0,00	0,00%	292,46	0,91%
	504 - Prodané zboží	0,00	0,00%	0,66	0,00%	0,66	0,00%
	511 - Opravy a udržování	0,47	0,00%	5,37	0,02%	5,84	0,02%
	512 - Cestovné	1046,48	10,23%	238,49	1,09%	1 284,97	4,01%
	513 - Náklady na reprezentaci	6,27	0,06%	46,73	0,21%	53,00	0,17%
	518 - Ostatní služby	1914,06	18,72%	1 062,08	4,87%	2 976,14	9,29%
	521 - Mzdové náklady	4835,30	47,29%	11 466,84	52,60%	16 302,14	50,91%
	523 - Náhrady DPN	0,96	0,01%	0,00	0,00%	0,96	0,00%
	524 - Zákonné sociální pojištění	1326,61	12,97%	3 733,30	17,13%	5 059,91	15,80%
	527 - Zákonné sociální náklady	77,99	0,76%	663,69	3,04%	741,67	2,32%
	528 - Ostatní sociální náklady	0,00	0,00%	0,00	0,00%	0,00	0,00%
	531 - Daň silniční	0,00	0,00%	1,80	0,01%	1,80	0,01%

538 - Ostatní daně a poplatky.	0,00	0,00%	41,89	0,19%	41,89	0,13%
545 - Kursové ztráty	2,69	0,03%	16,78	0,08%	19,47	0,06%
546 - Dary	0,00	0,00%	11,64	0,05%	11,64	0,04%
549 - Jiné ostatní náklady	166,59	1,63%	777,18	3,57%	943,77	2,95%
551 - Odpisy DHM poř.z dod.a vl.zdr.	0,00	0,00%	142,44	0,65%	142,44	0,44%
581 - Poskytnuté členské příspěvky	20,23	0,20%	0,00	0,00%	20,23	0,06%
Celkem Náklady	10224,80	100%	21798,71	100%	32 023,51	100%

VI. Předpokládaný vývoj činnosti pracoviště

1. Předpokládaný vývoj činnosti pracoviště

Základní cíle výzkumného zaměření ústavu z obsahového hlediska zůstávají beze změn. Strategie řízení pracoviště se zaměří zejména na rozšíření a zkvalitnění publikační činnosti a zvyšování jejích dopadů a ohlasů v mezinárodním kontextu a na rozvíjení zahraniční spolupráce.

V rámci výzkumu osobnosti a sociální psychologie očekáváme získání poznatků zejména o podmínkách úspěšného vývoje člověka v průběhu životní dráhy, o odolnosti (resilienci) člověka vůči stresu v různých situacích zátěže (např. v situaci dlouhodobé izolace), o osobnostně a sociálně zakotvených faktorech optimálních mezikupinových vztahů a o neetickém a antisociálním chování v osobnostním a sociálním kontextu.

V oblasti metodologie psychologického výzkumu budeme nadále rozvíjet kvantitativní metodologii, psychologické testování a aplikaci matematických a statistických metod v psychologickém výzkumu, budeme rozvíjet a kultivovat kvalitativní metodologii v jejích různých podobách a pozornost budeme věnovat i spolupráci kvalitativní a kvantitativní metodologie při hledání tvořivých výzkumných designů.

V oblasti kognitivní psychologie očekáváme výsledky v dílčích výzkumných projektech věnovaných zrakovému vnímání (zejména vnímání prostoru a očním pohybům), pozornosti, osvojování jazyka a historii přístrojů užívaných v experimentálním výzkumu.

Od roku 2013 začala naplno fungovat Laboratoř behaviorálních a lingvistických studií, společné pracoviště s Filozofickou fakultou UK. Cílem Laboratoře je rozvíjet empirický výzkum kognice, komunikace a jejich ontogeneze a zprostředkovávat studentům sociálně vědných a humanitních oborů zkušenosti s kontrolovaným empirickým výzkumem chování a kognice.

Pokračovat bude spolupráce s národními i zahraničními institucemi v rámci uzavřených smluv o spolupráci (kromě výše uvedené Laboratoře jde zejména o tyto instituce a společná pracoviště: The Center for Behavioral Epidemiology and Community Health, USA, The Institute for Biomedical Problems, Russia, centrum pro kosmický výzkum, Institute of Psychology of Polish Academy of Sciences, Centrum Masarykovy univerzity pro výzkum kvality života). PSÚ bude i nadále rozvíjet spolupráci s vysokými školami.

2. Předpokládaný vývoj hospodaření v roce 2017

Další rozvoj pracoviště bude závislý na institucionálním financování ze státního rozpočtu v následujících letech.

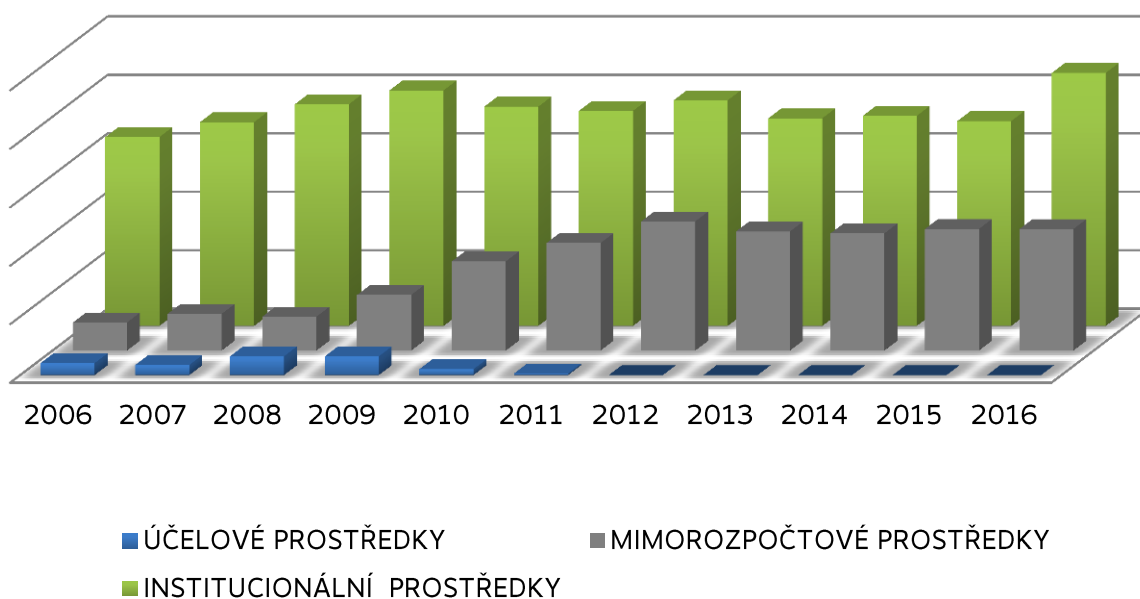
Rozpočet PSÚ na rok 2017 byl sestaven jako vyrovnaný. Při sestavování se vycházelo z rozpočtového limitu výdajů schváleného Akademickým sněmem AV ČR v návaznosti na zákon o státním rozpočtu.

V roce 2017 byla pracovišti přidělena institucionální dotace na provoz ve výši 17 215 tis. Kč a institucionální dotace na investice ve výši 134 tis. Kč. Do dotace na provoz byly orientačně zahrnuty prostředky na úhradu nájemného ve výši 21 tis. Kč. Institucionální dotace na provoz byla navýšena o zůstatek finančních prostředků z roku 2016 ve výši 659,50 tis. Kč.

Dalším zdrojem pracoviště jsou mimorozpočtové dotace především od GA ČR a MŠMT a ostatních poskytovatelů.

Vývoj činnosti pracoviště z hlediska jeho financování v roce 2017 nemá specifická rizika, určitá ohrožení se mohou objevit se zřetelem na nepředvídatelnost finanční podpory a na nízký podíl institucionálních prostředků na celkovém financování hlavní činnosti.

Vývoj financování (výnosů) v letech 2006-2016 (Graf č. 9)



	2006	2007	2008	2009	2010	2011
■ ÚČELOVÉ PROSTŘEDKY	1020	862	1 601,05	1 591,82	508,78	141,02
■ MIMOROZPOČTOVÉ PROSTŘEDKY	2393,1	3 131,42	2 891,54	4 749,86	7 618,57	9 192,37
■ INSTITUCIONÁLNÍ PROSTŘEDKY	16147,95	17 426,78	18 950,71	20 141,87	18 748,92	18 386,57

	2012	2013	2014	2015	2016
■ ÚČELOVÉ PROSTŘEDKY	0	0	0	0	0
■ MIMOROZPOČTOVÉ PROSTŘEDKY	11 040,47	10 173,06	10 018,20	10394,06	10389,19
■ INSTITUCIONÁLNÍ PROSTŘEDKY	19 294,39	17 756,27	17 965,48	17517,28	21634,35

VII. Aktivity v oblasti životního prostředí:

Z podstaty pracovní činnosti nevyplývá žádné ohrožení životního prostředí.

VIII. Aktivity v oblasti pracovněprávních vztahů

Pracovníky Psychologického ústavu AV ČR, v. v. i., zastupuje základní odborová organizace PSÚ. Pracovněprávní podmínky pracovníků jsou zakotveny v Kolektivní smlouvě a vnitřním mzdovém předpisu. V pracovněprávních vztazích je důsledně dodržován Zákoník práce, Kolektivní smlouva a ostatní zákony a předpisy s touto oblastí související.

Pracoviště tvoří Sociální fond, ze kterého přispívá na stravování zaměstnanců, rekreace, sportovní a kulturní aktivity zaměstnanců, penzijní připojištění, na soukromé životní pojištění a také na návratnou bezúročnou půjčku.

Vědecká a odborná činnost pracovníků je hodnocena při pravidelných atestacích. V roce 2016 proběhly 2 atestační řízení, v jarním termínu byly atestovány 2 pracovníce, v podzimním termínu bylo atestováno 13 pracovníků. Atestace umožnily porovnat publikační produkci a její kvalitu u kmenových pracovníků ústavu. Na pracovišti nedošlo ke změnám struktury ani vědecké orientace.

1. Údaje o vzniku, skončení a trvání pracovních poměrů zaměstnanců

Pracoviště zaměstnávalo v roce 2016 celkem 38 zaměstnanců.

1a) Celkový údaj o vzniku a skončení pracovních a služebních poměrů zaměstnanců v roce 2016

Vznik pracovního poměru	5
Skončení pracovního poměru	2

1b) Vznik pracovního poměru

Zařazení do kvalifikačních stupňů	Kvalifikační stupeň	Úvazek	Poznámka
Odborný prac.výzkumu a vývoje – doktorand	V2	0,7	Grant GA ČR
Odborný prac.výzkumu a vývoje – doktorand	V2	1	Grant GA ČR
Odborný prac.výzkumu a vývoje – doktorand	V2	0,4	Grant GA ČR
Odborný prac.výzkumu a vývoje – doktorand	V2	0,4	Grant GA ČR
Vědecký pracovník	V4	0,2	Grant GA ČR

Bylo přijato pět pracovníků na řešení konkrétního grantového projektu u GA ČR.

1c) Skončení pracovního poměru

Zařazení do kvalifikačních stupňů	Kvalifikační stupeň	Úvazek	Poznámka
Odborný prac.výzkumu a vývoje – doktorand	V2	0,4	Grant GA ČR
Vědecký pracovník	V4	1	Doba určitá

Skončil 1 pracovní poměr pracovníka přijatého na řešení konkrétního grantového projektu u GA ČR a 1 pracovní poměr skončil uplynutím doby určité.

1d) Trvání pracovního a služebního poměru zaměstnanců - stav k 31. 12. 2016

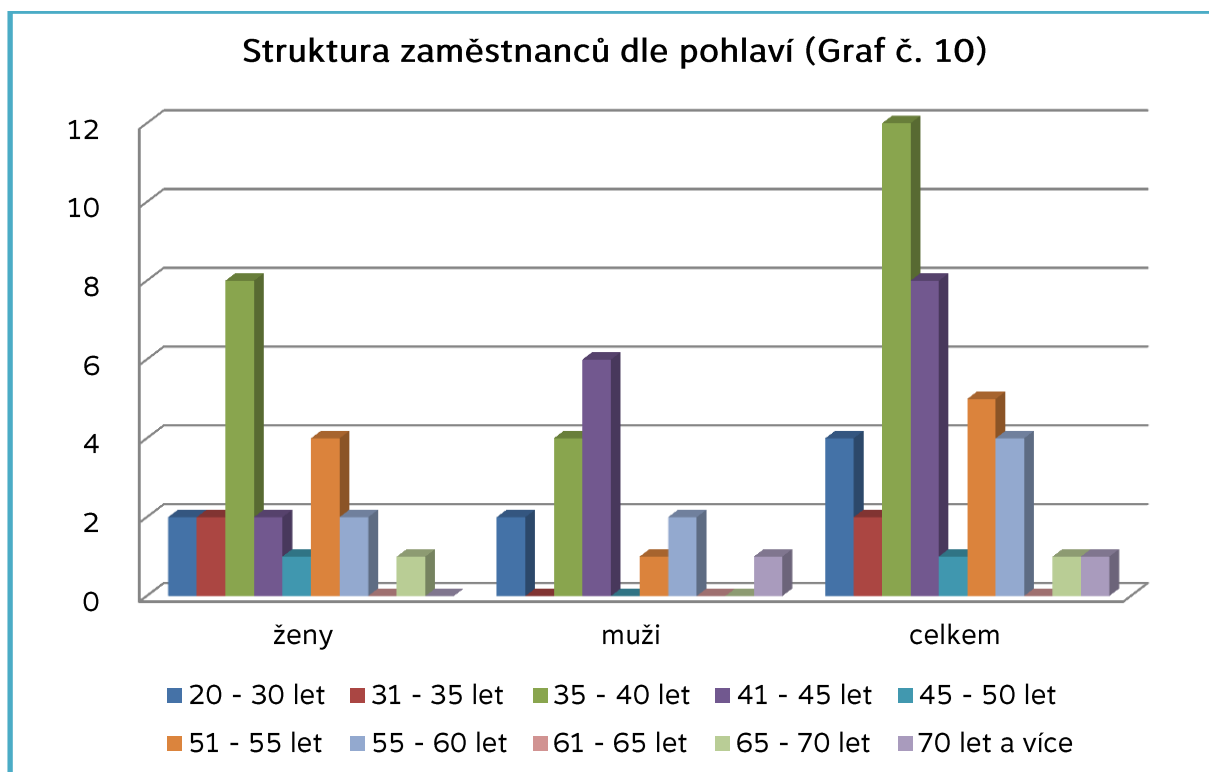
Doba trvání	Počet	%
do 5 let	10	26,32%
do 10 let	10	26,32%
do 15 let	6	15,79%
do 20 let	4	10,53%
nad 20 let	8	21,05%
Celkem	38	100,00%

2. Základní personální údaje

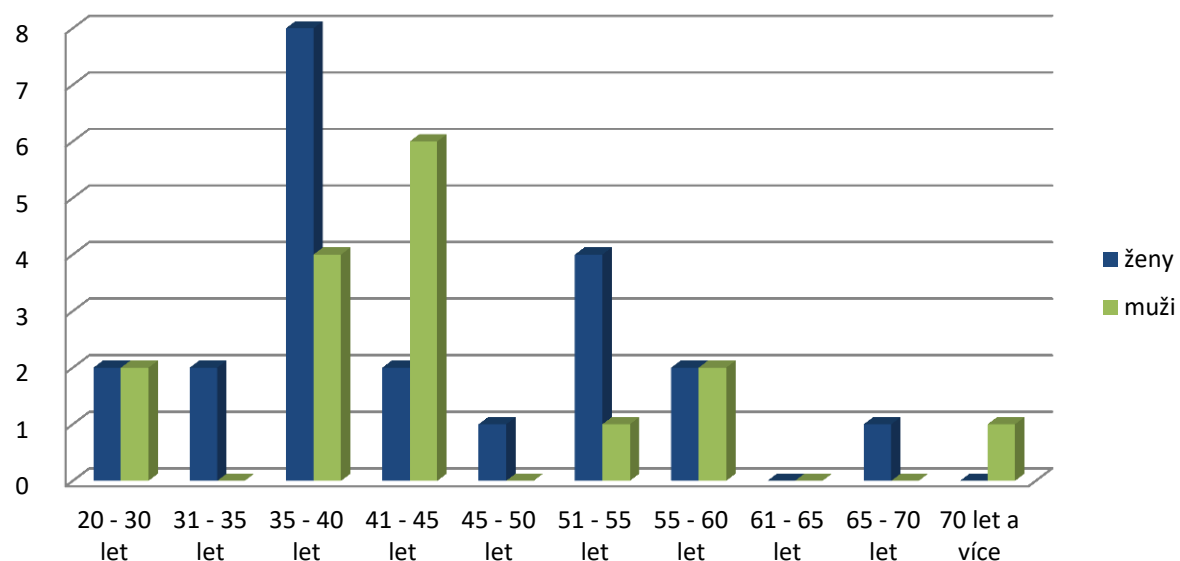
2a) Členění zaměstnanců podle věku a pohlaví (fyzické osoby) - stav k 31. 12. 2016
(Graf 10, Graf 11)

Věk	Ženy	Muži	Celkem	%
20 - 30 let	2	2	4	10,53%
31 - 35 let	2	0	2	5,26%
35 - 40 let	8	4	12	31,58%
41 - 45 let	2	6	8	21,05%
45 - 50 let	1	0	1	2,63%
51 - 55 let	4	1	5	13,16%
55 - 60 let	2	2	4	10,53%
61 - 65 let	0	0	0	0,00%
65 - 70 let	1	0	1	2,63%
70 let a více	0	1	1	2,63%
celkem	22	16	38	100%
%	58%	42%	100%	x

Z pohledu věkové struktury lze Psychologický ústav AV ČR, v. v. i. zařadit mezi pracoviště s vyrovnanou věkovou strukturou. V ústavu pracuje 47,4 % pracovníků mladších 40 let. Největší procento tvoří pracovníci ve věku 35-40 let (31,58%).



Struktura zaměstnanců dle věku (Graf č.11)



3. Členění zaměstnanců podle zařazení do kvalifikačních stupňů

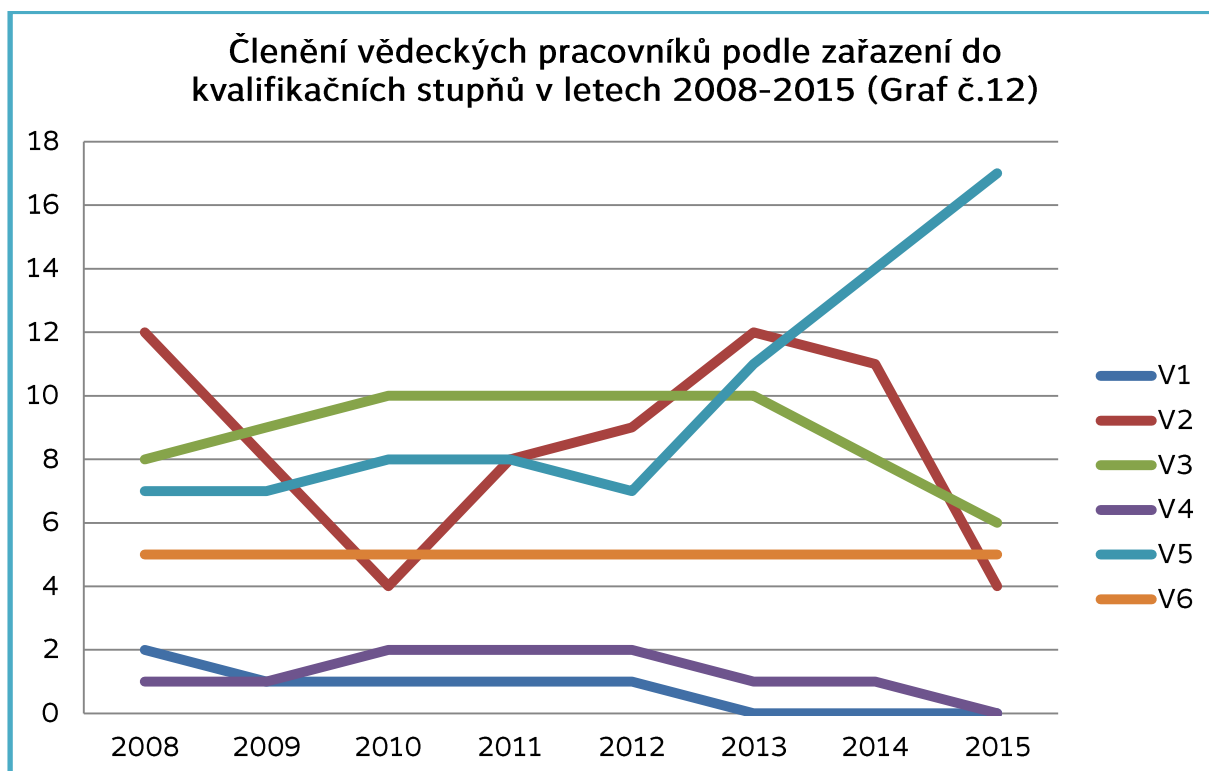
	Počet	%
Atestovaní pracovníci	32	84%
V1- odborný pracovník výzkumu a vývoje	0	0,00%
V2- odborný pracovník výzkumu a vývoje- doktorand	4	10,53%
V3 - vědecký pracovník-postdoktorand	6	15,79%
V4 - vědecký pracovník-vědecký asistent	0	0,00%
V5 - vědecký pracovník	17	44,74%
V6 - vedoucí vědecký pracovník	5	13,16%
Nepodléhající atestacím	6	16%
O1	0	0,00%
O8-THP pracovník	1	2,63%
O9-THP pracovník	3	7,89%
O11-THP pracovník	1	2,63%
O13-THP pracovník	1	2,63%
Celkem	38	100%

4. Vědecké a vědecko-pedagogické hodnosti pracovníků ústavu

	Věd. hodnost nebo titul		Vědecko-pedagog. hodnost	
	DrSc., DSc.	CSc., Ph.D.	profesor	docent
Počet k 31. 12.2016	2	29	3	6
z toho uděleno v roce 2016	0	0	0	3

5. Členění vědeckých pracovníků podle zařazení do kvalifikačních stupňů v letech 2008-2015 (Graf 12)

Kvalifikační stupeň	2008	2009	2010	2011	2012	2013	2014	2015	2016
V1	2	1	1	1	1	0	0	0	0
V2	12	8	4	8	9	12	11	4	4
V3	8	9	10	10	10	10	8	7	6
V4	1	1	2	2	2	1	1	0	0
V5	7	7	8	8	7	11	14	16	17
V6	5	5	5	5	5	5	5	5	5
Celkem	35	31	30	34	34	39	39	32	32



6. Rozbor čerpání mzdových prostředků za rok 2016

Článek - zdroj prostředků	mzdy tis. Kč	OON tis. Kč
0 - Zahraniční granty, dary a ostatní prostředky rezervního fondu - mimorozpočtové	0,00	0,00
1 - Granty Grantové agentury AV ČR - účelové	0,00	0,00
2 - Program Nanotechnologie pro společnost - účelové	0,00	0,00
3 - Granty Grantové agentury ČR - mimorozpočtové	3898,74	937,52
4 - Projekty ostatních poskytovatelů - mimorozpočtové	0,00	0,00
5 - Tematický program Informační společnost - účelové	0,00	0,00
6 - Program podpory projektů cíleného výzkumu - účelové	0,00	0,00
7 - Zakázky hlavní činnosti - mimorozpočtové	20,00	147,45
8,9 -Institucionální prostředky	10849,59	449,80
Mzdové prostředky celkem	14768,32	1534,77

6a) Členění mzdových prostředků podle zdrojů za rok 2016

Mzdové prostředky celkem (platy +OON)	tis. Kč	%
Institucionální	11299,39	69%
účelové (kapitola AV- čl.1, 2, 5 a 6)	0,00	0%
mimorozpočtové (čl. 3 a 4)	4836,26	30%
ostatní mimorozpočtové vč. jiné činnosti (čl. 0 a 7)	147,45	1%
z toho jiná činnost	0,00	0%
Mzdové prostředky celkem	16283,09	100%

6b) Vyplacené mzdy celkem za rok 2016 v členění podle složek mzdy

Složka mzdy	tis. Kč	%
mzdové tarify	8015,66	54%
příplatky za vedení	263,93	2%
zvláštní příplatky	0,00	0%
ostatní složky mzdy	0,00	0%
náhrady mzdy	1416,18	10%
osobní příplatky	3216,12	22%
odměny	1856,43	13%
Mzdové prostředky celkem	14768,32	100%

6c) Vyplacené OON celkem za rok 2016

	tis. Kč	%
dohody o pracích konaných mimo pracovní poměr	1534,77	100%
autorské honoráře, odměny ze soutěží, odměny za vynálezy a zlepšovací návrhy	0	0%
odstupné	0	0%
náležitosti osob vykonávajících základní a další vojenskou službu	0	0%
OON celkem	1534,77	100%

7. Údaje o průměrných počtech zaměstnanců a mzdách

Kategorie zaměstnanců	Průměrný přepočtený počet zaměstnanců	Průměrný měsíční výdělek v Kč
vědecký pracovník (s atestací, kat. 1)	22,14	45220
odborný pracovník VaV s VŠ (kat. 2)	2,14	20582
odborný pracovník s VŠ (kat. 3)	1,00	24887
odborný pracovník se SŠ a VOŠ (kat. 4)	0,00	0
odborný pracovník s VaV se SŠ a VOŠ (kat. 5)	0,00	0
technicko - hospodářský pracovník (kat. 7)	5,00	32073
dělník (kat. 8)	0,00	0
provozní pracovník (kat. 9)	0,00	0
Celkem	30,28	40636

8. Celkový údaj o průměrných mzdách za rok 2016 (Kč)

	Celkem Kč
průměrná hrubá měsíční mzda	40636

IX. Poskytování informací podle zákona č.106/1999 Sb., o svobodném přístupu k informacím

Druh žádosti	Počet
a) počet podaných žádostí o informace / počet vydaných rozhodnutí o odmítnutí žádosti	0
b) počet podaných odvolání proti rozhodnutí	0
c) opis podstatných částí každého rozsudku soudu ve věci přezkoumání zákonnosti rozhodnutí povinného subjektu o odmítnutí žádosti o poskytnutí informace a přehled všech výdajů, které povinný subjekt vynaložil v souvislosti se soudními řízeními o právech a povinnostech podle tohoto zákona, a to včetně nákladů na své vlastní zaměstnance a nákladů na právní zastoupení	0
d) výčet poskytnutých výhradních licencí, včetně odůvodnění nezbytnosti poskytnutí výhradní licence	0
e) počet stížností podaných podle § 16a zák. č. 106/1999 Sb., důvody jejich podání a stručný popis způsobu jejich vyřízení	0
f) další informace vztahující se k uplatňování tohoto zákona	0

V Brně dne 26. 6.2017

Razítko

Podpis ředitele
Psychologického ústavu AV ČR, v. v. i.

Příloha č. 1 Výroční zprávy PSÚ AV ČR, v. v. i.

Seznam nejvýznamnějších výsledků vědecké činnosti a jejich aplikací v roce 2016

Hodnocení výsledků Psychologického ústavu AV ČR, v. v. i. v roce 2016 v aplikaci Informačního systému výzkumu, experimentálního vývoje a inovací IS VaVal:
<http://www.isvav.cz>

Monografie - odborná kniha

Celkem záznamů: 3

0466631 - PSU-E 2017 RIV CZ cze B - Monografie kniha jako celek
Polišenská, Veronika - **Borovanská, M.** - **Koubalíková, S.** - **Králová, M.** - **Šturmová, L.** - **Vokřálová, Z.**
Psychologické aspekty resocializace pachatelů majetkové trestné činnosti a jejich reintegrace do společnosti.

[Psychological aspects of resocialisation of property offenders and their reintegration into society.]

Praha: Psychologický ústav AV ČR, v. v. i., 2016. 220 s. ISBN 978-80-86174-19-8

Grant CEP: GA ČR(CZ) GAP407/12/0706

Institucionální podpora: RVO:68081740

Klíčová slova: reintegration * resocialization * property offenders * personality * intellect * attribution style * neutralization techniques * motivation to change

Kód oboru RIV: AN - Psychologie

Trvalý odkaz: <http://hdl.handle.net/11104/0264899>

0463478 - PSU-E 2017 RIV CZ cze B - Monografie kniha jako celek
Janošová, Pavlína - **Kollerová, Lenka** - **Zábrodská, Kateřina** - **Kressa, Jiří** - **Dědová, M.**

Psychologie školní šikany.

[Psychology of school bullying.]

Praha: Grada, 2016. 416 s. Psyché. ISBN 978-80-247-2992-3

Grant CEP: GA ČR(CZ) GAP407/12/2325

Institucionální podpora: RVO:68081740

Klíčová slova: school bullying * aggression * bullied classmate

Kód oboru RIV: AN - Psychologie

Trvalý odkaz: <http://hdl.handle.net/11104/0263246>

Inst. repozitář

0464491 - PSU-E 2017 CZ cze B - Monografie kniha jako celek

Říčan, Pavel - **Janošová, Pavlína**

Spirituální výchova v rodině. Co radí psychologové?.

[Spiritual education in the family. What recommend psychologists?.]

Praha: Portál, 2016. 176 s. ISBN 978-80-262-1098-6

Institucionální podpora: RVO:68081740

Klíčová slova: ethico-spiritual values * spiritual guidance * prosociality * meditation * prayer * family relationships

Kód oboru RIV: AN - Psychologie

Trvalý odkaz: <http://hdl.handle.net/11104/0263368>

Inst. repozitář

Celkem záznamů: 18

0472047 - PSU-E 2017 RIV CZ cze M - Část monografie knihy

Blatný, Marek - Šolcová, Iva

Osobní pohoda.

[Well-being.]

Psychologie celoživotního vývoje. Praha: Karolinum, 2016 - (Blatný, M.), s. 189-214. ISBN 978-80-246-3462-3

Institucionální podpora: RVO:68081740

Klíčová slova: subjective well-being * psychological well-being * personality * age

Kód oboru RIV: AN - Psychologie

Trvalý odkaz: <http://hdl.handle.net/11104/0269435>

Inst. repozitář

0465644 - PSU-E 2017 RIV US eng M - Část monografie knihy

Klicperová-Baker, Martina - Košťál, Jaroslav

Toward empirical assessment of the European demos and public sphere: comparing democratic value orientations of citizens and elites.

Integration, Diversity and the Making of a European Public Sphere. Northampton: Edward Elgar Publishing Limited, 2016 - (Sicakkan, H.), s. 183-208. ISBN 978-1-78536-090-9

Grant CEP: GA ČR GA15-11062S

Institucionální podpora: RVO:68081740

Klíčová slova: demos * European Union * democratic spirit * elites

Kód oboru RIV: AN - Psychologie

<http://www.e-elgar.com/shop/eep/preview/book/isbn/9781785360916/>

Trvalý odkaz: <http://hdl.handle.net/11104/0264152>

DOI

Inst. repozitář

0459328 - PSU-E 2017 RIV US eng M - Část monografie knihy

Hřebíčková, Martina - Graf, Sylvie

Agreement and Accuracy of National Stereotypes in Five Central European Countries.

Stereotypes and Stereotyping: Misperceptions, Perspectives and Role of Social Media. New York: Nova Science Publishers, 2016 - (Fields, C.), s. 117-132. ISBN 978-1-63484-510-6

Grant CEP: GA ČR GA13-25656S

Institucionální podpora: RVO:68081740

Klíčová slova: national stereotypes * five-factor model * accuracy * agreement

Kód oboru RIV: AN - Psychologie

Trvalý odkaz: <http://hdl.handle.net/11104/0259544>

Inst. repozitář

0468097 - PSU-E 2017 RIV CZ cze M - Část monografie knihy

Janošová, Pavlína

Adolescence.

[Adolescence.]

Psychologie celoživotního vývoje. Praha: Karolinum, 2016 - (Blatný, M.), s. 99-116. ISBN 978-80-246-3462-3

Institucionální podpora: RVO:68081740

Klíčová slova: identity * partnership * emotional instability * hypothetical-deductive thinking

Kód oboru RIV: AN - Psychologie

Trvalý odkaz: <http://hdl.handle.net/11104/0268403>

Inst. repozitář

0470722 - PSU-E 2017 RIV CZ cze M - Část monografie knihy

Kollerová, Lenka

Střední dětství.

[Middle childhood.]

Psychologie celoživotního vývoje. Praha: Karolinum, 2016 - (Blatný, M.), s. 85-97. ISBN 978-80-246-3462-3

Institucionální podpora: RVO:68081740

Klíčová slova: childhood development * lifespan development * middle childhood
Kód oboru RIV: AN - Psychologie
Trvalý odkaz: <http://hdl.handle.net/11104/0268674>
Inst. repozitář

0468008 - PSU-E 2017 RIV CZ cze M - Část monografie knihy

Millová, Katarína - Blatný, Marek

Generativita jako významný vývojový úkol v dospělosti.

[Generativity as significant developmental task in adulthood.]

Psychologie celoživotního vývoje. Praha: Karolinum, 2016 - (Blatný, M.), s. 243-260. ISBN 978-80-246-3462-3

Institucionální podpora: RVO:68081740

Klíčová slova: generativity * Erik H. Erikson * psychosocial development theory

Kód oboru RIV: AN - Psychologie

Trvalý odkaz: <http://hdl.handle.net/11104/0266009>

Inst. repozitář

0467995 - PSU-E 2017 RIV CZ cze M - Část monografie knihy

Millová, Katarína

Klasické teorie vývoje.

[Classical theories of life-span development.]

Psychologie celoživotního vývoje. Praha: Karolinum, 2016 - (Blatný, M.), s. 23-37. ISBN 978-80-246-3462-3

Institucionální podpora: RVO:68081740

Klíčová slova: life-span development * classical theories of development * stadial development

Kód oboru RIV: AN - Psychologie

Trvalý odkaz: <http://hdl.handle.net/11104/0266000>

Inst. repozitář

0467994 - PSU-E 2017 RIV CZ cze M - Část monografie knihy

Millová, Katarína

Krátké uvedení do psychologie celoživotního vývoje.

[Brief introduction to life-span psychology.]

Psychologie celoživotního vývoje. Praha: Karolinum, 2016 - (Blatný, M.), s. 17-22. ISBN 978-80-246-3462-3

Institucionální podpora: RVO:68081740

Klíčová slova: introduction * life-span psychology * theories of life-span development

Kód oboru RIV: AN - Psychologie

Trvalý odkaz: <http://hdl.handle.net/11104/0265999>

Inst. repozitář

0468007 - PSU-E 2017 RIV CZ cze M - Část monografie knihy

Millová, Katarína

Kulturní aspekty úspěšného vývoje.

[Cultural aspects of successful development.]

Psychologie celoživotního vývoje. Praha: Karolinum, 2016 - (Blatný, M.), s. 235-242. ISBN 978-80-246-3462-3

Institucionální podpora: RVO:68081740

Klíčová slova: culture * macrosocial characteristics * successful development

Kód oboru RIV: AN - Psychologie

Trvalý odkaz: <http://hdl.handle.net/11104/0266007> , **Inst. repozitář**

0467999 - PSU-E 2017 RIV CZ cze M - Část monografie knihy

Millová, Katarína

Mladá dospělost.

[Young adulthood.]

Psychologie celoživotního vývoje. Praha: Karolinum, 2016 - (Blatný, M.), s. 117-140. ISBN 978-80-246-3462-3

Institucionální podpora: RVO:68081740

Klíčová slova: young adulthood * emerging adulthood * quarter-life crisis

Kód oboru RIV: AN - Psychologie

Trvalý odkaz: <http://hdl.handle.net/11104/0266003>

Inst. repozitář

0467996 - PSU-E 2017 RIV CZ cze M - Část monografie knihy

Millová, Katarína

Moderní teorie vývoje.

[Moder theories of life-span development.]

Psychologie celoživotního vývoje. Praha: Karolinum, 2016 - (Blatný, M.), s. 39-62. ISBN 978-80-246-3462-3

Institucionální podpora: RVO:68081740

Klíčová slova: life-span development * modern theories * life-span psychology

Kód oboru RIV: AN - Psychologie

Trvalý odkaz: <http://hdl.handle.net/11104/0266002>

Inst. repozitář

0468006 - PSU-E 2017 RIV CZ cze M - Část monografie knihy

Millová, Katarína

Sociální fungování.

[Social functioning.]

Psychologie celoživotního vývoje. Praha: Karolinum, 2016 - (Blatný, M.), s. 215-234. ISBN 978-80-246-3462-3

Institucionální podpora: RVO:68081740

Klíčová slova: social functioning * objective factors of functioning * adaptive functioning

Kód oboru RIV: AN - Psychologie

Trvalý odkaz: <http://hdl.handle.net/11104/0266006>

Inst. repozitář

0468001 - PSU-E 2017 RIV CZ cze M - Část monografie knihy

Millová, Katarína

Střední dospělost.

[Middle adulthood.]

Psychologie celoživotního vývoje. Praha: Karolinum, 2016 - (Blatný, M.), s. 141-156. ISBN 978-80-246-3462-3

Institucionální podpora: RVO:68081740

Klíčová slova: middle adulthood * midlife crisis * longitudinal research

Kód oboru RIV: AN - Psychologie

Trvalý odkaz: <http://hdl.handle.net/11104/0266004>

Inst. repozitář

0468005 - PSU-E 2017 RIV CZ cze M - Část monografie knihy

Millová, Katarína

Úspěšný vývoj.

[Successful development.]

Psychologie celoživotního vývoje. Praha: Karolinum, 2016 - (Blatný, M.), s. 175-188. ISBN 978-80-246-3462-3

Institucionální podpora: RVO:68081740

Klíčová slova: successful development * adaptive functioning * criteria of successful development

Kód oboru RIV: AN - Psychologie

Trvalý odkaz: <http://hdl.handle.net/11104/0266005>

Inst. repozitář

0470719 - PSU-E 2017 RIV CZ cze M - Část monografie knihy

Smolík, Filip

Vývoj před vstupem do školy: od prenatálního stadia po předškoláka.

[The development before school entry: from the prenatal stage to the preschooler.]

Psychologie celoživotního vývoje. Praha: Karolinum, 2016 - (Blatný, M.), s. 65-84. ISBN 978-80-246-3462-3

Institucionální podpora: RVO:68081740

Klíčová slova: toddler * preschooler * infant

Kód oboru RIV: AN - Psychologie

Trvalý odkaz: <http://hdl.handle.net/11104/0268405>

Inst. repozitář

0454197 - PSU-E 2016 RIV GB eng M - Část monografie knihy

Strobachová, B. - Filip, Miroslav

School Is Our Common World: A Constructivist-Phenomenological Study of the Construing of Roma Pupils and Their Teacher.

The Wiley Handbook of Personal Construct Psychology. Chichester: Wiley, 2016 - (Winter, D.; Reed, N.), s. 383-396. ISBN 978-1-118-50831-2

Institucionální podpora: RVO:68081740

Klíčová slova: psychology of personal constructs * phenomenology * perceiver-element grid * Meaning Constitution Analysis * Roma pupils * education

Kód oboru RIV: AN - Psychologie

Trvalý odkaz: <http://hdl.handle.net/11104/0254924>

SCOPUS

DOI

Inst. repozitář

0472049 - PSU-E 2017 RIV CZ cze M - Část monografie knihy

Šolcová, Iva - Blatný, Marek

Pozdní dospělost.

[Late Adulthood.]

Psychologie celoživotního vývoje. Praha: Karolinum, 2016 - (Blatný, M.), s. 157-172. ISBN 978-80-246-3462-3

Institucionální podpora: RVO:68081740

Klíčová slova: late adulthood * aging * stereotypes * expectations

Kód oboru RIV: AN - Psychologie

Trvalý odkaz: <http://hdl.handle.net/11104/0269434>

Inst. repozitář

0452366 - PSU-E 2016 BE eng M - Část monografie knihy

Šolcová, Iva - Kebza, V.

Resilience, hope, and growth.

The World Book of HOPE. Tíelt: Lannoo Publishers, 2016 - (Bormans, L.), s. 166-169. ISBN 978-94-0143-135-4

Institucionální podpora: RVO:68081740

Klíčová slova: parenting style * stress related growth * relationships to others

Kód oboru RIV: AN - Psychologie

Trvalý odkaz: <http://hdl.handle.net/11104/0253394>

Inst. repozitář

Celkem záznamů: 36

0460884 - PSU-E 2017 RIV CZ cze J - Článek v odborném periodiku

Blatný, Marek - Šolcová, Iva

Osobnostní předpoklady osobní pohody.

[Personality and well-being.]

Československá psychologie. Roč. 60, Supplement 1 (2016), s. 2-12 ISSN 0009-062X

Grant CEP: GA ČR GA15-22474S

Institucionální podpora: RVO:68081740

Klíčová slova: personality * subjective well-being * psychological well-being * personality traits * characteristic adaptations * personal narratives

Kód oboru RIV: AN - Psychologie

Impakt faktor: 0.242, rok: 2016

Trvalý odkaz: <http://hdl.handle.net/11104/0260839> WOS Inst. repozitář

0457753 - PSU-E 2016 RIV CZ cze J - Článek v odborném periodiku

Blatný, Marek - Jelínek, Martin - Kepák, T.

Subjektivně vnímaná kvalita života dospívajících a mladých dospělých po léčbě dětského onkologického onemocnění v dlouhodobé perspektivě: předběžné výsledky longitudinální studie QOLOP.

[Subjective quality of life of adolescent and young adult survi - vors of childhood cancer in long term perspective: Preliminary results of longitudinal study QOLOP.]

Československá psychologie. Roč. 60, č. 1 (2016), s. 82-87 ISSN 0009-062X

Grant CEP: GA ČR(CZ) GAP407/11/2421

Institucionální podpora: RVO:68081740

Klíčová slova: childhood cancer survivors * quality of life * longitudinal study

Kód oboru RIV: AN - Psychologie

Impakt faktor: 0.242, rok: 2016

Trvalý odkaz: <http://hdl.handle.net/11104/0258120> SCOPUS WOS Výsledek v RIV Inst. repozitář

0462136 - PSU-E 2017 RIV US eng J - Článek v odborném periodiku

Czekóová, K. - Shaw, D. J. - Urbánek, Tomáš - Chládek, Jan - Lamoš, M. - Roman, R. - Brázdil, M.

What's the meaning of this? A behavioral and neurophysiological investigation into the principles behind the classification of visual emotional stimuli.

Psychophysiology. Roč. 53, č. 8 (2016), s. 1203-1216 ISSN 0048-5772

Grant CEP: GA ČR GAP103/11/0933; GA MŠk(CZ) LO1212

Grant ostatní: GA MŠk(CZ) CEITEC CZ1.05/1.1.00/02.0068

Institucionální podpora: RVO:68081740 ; RVO:68081731

Klíčová slova: Emotion * Semantic content * Categorization * Intracerebral EEG * Cluster analysis

Kód oboru RIV: AN - Psychologie; BH - Optika, masery a lasery (UPT-D)

Impakt faktor: 2.668, rok: 2016

Trvalý odkaz: <http://hdl.handle.net/11104/0261651> SCOPUS WOS PUBMED DOI Inst. repozitář

0460427 - PSU-E 2017 RIV CZ cze J - Článek v odborném periodiku

Graf, Sylvie - Kováčová, Stanislava

Jak snižovat předsudky? Teorie meziskupinového kontaktu.

[How to reduce prejudice? Intergroup contact theory.]

Československá psychologie. Roč. 60, č. 2 (2016), s. 185-196 ISSN 0009-062X

Grant CEP: GA ČR GA13-25656S

Institucionální podpora: RVO:68081740

Klíčová slova: intergroup contact * indirect intergroup contact * prejudice * intergroup attitudes * primary transfer effect of intergroup contact * secondary transfer effect of intergroup contact

Kód oboru RIV: AN - Psychologie

Impakt faktor: 0.242, rok: 2016

Trvalý odkaz: <http://hdl.handle.net/11104/0260516> WOS Inst. repozitář

0462047 - PSU-E 2017 RIV US eng J - Článek v odborném periodiku

Guillaume, E. - Baranski, E. - Todd, E. - Bastian, B. - Bronin, I. - Ivanova, C. - Cheng, J. T. - de Kock, F. S. - Denissen, J. J. A. - Gallardo-Pujol, D. - Halama, P. - Han, G. Q. - Bae, J. - Moon, J. - Hong, R. Y. - Hřebíčková, Martina - Graf, Sylvie - Izdebski, P. - Lundmann, L. - Penke, L. - Perugini, M. -

Costantini, G. - Rauthmann, J. - Ziegler, M. - Realo, A. - Elme, L. - Sato, T. - Kawamoto, S. - Szarota, P. - Tracy, J. L. - van Aken, M. A. G. - Yang, Y. - Funder, D. C.
The World at 7:00: Comparing the Experience of Situations Across 20 Countries.
Journal of Personality. Roč. 84, č. 4 (2016), s. 493-509 ISSN 0022-3506
Grant CEP: GA ČR GA13-25656S
Institucionální podpora: RVO:68081740
Klíčová slova: cross-cultural psychology * cultural comparisons * situational assessment * situations
Kód oboru RIV: AN - Psychologie
Impakt faktor: 3.590, rok: 2016
Trvalý odkaz: <http://hdl.handle.net/11104/0261589> SCOPUS WOS PUBMED DOI Inst. repozitář

0457560 - PSU-E 2016 RIV US eng J - Článek v odborném periodiku
Hofer, J. - Busch, H. - Au, A. - Poláčková Šolcová, Iva - Tavel, P. - Wong, T.T.
Generativity does not necessarily satisfy all your needs: Associations among cultural demand for generativity, generative concern, generative action, and need satisfaction in the elderly in four cultures.
Developmental Psychology. Roč. 52, č. 3 (2016), s. 509-519 ISSN 0012-1649
Grant CEP: GA ČR(CZ) GP14-02889P
Institucionální podpora: RVO:68081740
Klíčová slova: generative concern * internalized cultural demands * value orientations * generative behavior * basic need satisfaction * culture
Kód oboru RIV: AN - Psychologie
Impakt faktor: 3.228, rok: 2016
Trvalý odkaz: <http://hdl.handle.net/11104/0257957> SCOPUS WOS PUBMED DOI Výsledek v RIV Inst. repozitář

0467779 - PSU-E 2017 RIV CZ cze J - Článek v odborném periodiku
Hřebíčková, Martina - Jelínek, Martin - Blatný, Marek - Brom, C. - Burešová, I. - Graf, Sylvie - Mejzlíková, T. - Vazsonyi, A. T. - Zábrodská, Kateřina
Big Five Inventory: Základní psychometrické charakteristiky české verze BFI-44 a BFI-10.
[Big Five Inventory: Basic psychometric properties of the Czech version of BFI-44 and BFI-10.]
Československá psychologie. Roč. 60, č. 6 (2016), s. 567-583 ISSN 0009-062X
Grant CEP: GA ČR GA13-25656S; GA ČR GA14-02098S
Institucionální podpora: RVO:68081740
Klíčová slova: Five Factor Model * Big Five Inventory * BFI-44 * BFI-10 * psychometric properties
Kód oboru RIV: AN - Psychologie
Impakt faktor: 0.242, rok: 2016
Trvalý odkaz: <http://hdl.handle.net/11104/0265822> WOS Inst. repozitář

0457527 - PSU-E 2016 RIV US eng J - Článek v odborném periodiku
Cheng, C. - Cheung, M. W.-L. - Montasem, A. - Awang-Hashim, R. - Bačová, V. - Bauman, I. - Chan, R. - Christou, M. - Chun, W. Y. - Clemena, R. M. - Comunian, A.L. - Czapiński, J. - Dayan, N. - Loving, R.D. - Duarte-Silva, M. E. - Falzon, A. - Falzon, R. - Gan, Y. - Golden, D. L. - de Zavala Golec, A. - Guil-Bozal, A. - Hadiyono, J. E. P. - Hadjar, A. - Hertel, J. - Ines Alcalay, S. L. - Jose, P. E. - Dzuka, J. - Kafetsios, K. - Lawal, O. A. - Liu, J.-T. - Neto, F. - Opre, A. - Panayiotou, A. - Raudsepp, M. - Roth, R. - Sheldon, K. M. - Sideridis, G. - Šolcová, Iva - Spyrou, S. - Suhail, K. - Tam, W.-Ch. C. - Tanti-Burlo, E. - Tao, V. Y. - Tonon, G. - Tiliouine, H. - Tsaousis, I. - Uglanova, E.
Explaining Differences in Subjective Well-Being Across 33 Nations Using Multilevel Models: Universal Personality, Cultural Relativity, and National Income.
Journal of Personality. Roč. 84, č. 1 (2016), s. 46-58 ISSN 0022-3506
Institucionální podpora: RVO:68081740
Klíčová slova: life satisfaction * self-esteem * individualism * collectivism * happiness * extroversion
Kód oboru RIV: AN - Psychologie
Impakt faktor: 3.590, rok: 2016
Trvalý odkaz: <http://hdl.handle.net/11104/0257951> SCOPUS WOS DOI Výsledek v RIV Inst. repozitář

0460885 - PSU-E 2017 RIV CZ cze J - Článek v odborném periodiku
Chrz, Vladimír - Dubovská, E. - Tavel, P. - Poláčková Šolcová, Iva - Čermák, Ivo
Resilience ve stáří: Žánry narativní konstrukce.
[Resilience in later life: genres of narrative construction.]
Československá psychologie. Roč. 60, Supplement 1 (2016), s. 53-63 ISSN 0009-062X
Institucionální podpora: RVO:68081740
Klíčová slova: resilience * narrative gerontology * genre * old age * ironic stance

Kód oboru RIV: AN - Psychologie
Impakt faktor: 0.242, rok: 2016
Trvalý odkaz: <http://hdl.handle.net/11104/0260840> WOS Inst. repozitář

0464406 - PSU-E 2017 RIV US eng J - Článek v odborném periodiku
Kaščáková, N. - Husárová, D. - Hašto, J. - Kolarčík, P. - Poláčková Šolcová, Iva - Madarasová Gecková, A. - Tavel, P.
Validation of a 16-Item Short Form of the Czech Version of the Experiences in Close Relationships Revised Questionnaire in a Representative Sample.
Psychological Reports. Roč. 119, č. 3 (2016), s. 804-825 ISSN 0033-2941
Institucionální podpora: RVO:68081740
Klíčová slova: Short form of the ECR-R * Experiences in Close Relationships Revised Questionnaire * validation * attachment anxiety * attachment avoidance * attachment styles * representative sample
Kód oboru RIV: AN - Psychologie
Impakt faktor: 0.629, rok: 2016
Trvalý odkaz: <http://hdl.handle.net/11104/0263382> SCOPUS WOS PUBMED DOI Inst. repozitář

0459069 - PSU-E 2017 RIV CZ eng J - Článek v odborném periodiku
Kebza, V. - Šolcová, Iva - Kodl, M. - Kernová, V.
Health Related Outcomes of Successful Development.
Central European Journal of Public Health. Roč. 24, č. 1 (2016), s. 76-82 ISSN 1210-7778
Institucionální podpora: RVO:68081740
Klíčová slova: successful development * longitudinal study * health-related variables
Kód oboru RIV: AN - Psychologie
Impakt faktor: 0.682, rok: 2016
Trvalý odkaz: <http://hdl.handle.net/11104/0259336> SCOPUS WOS PUBMED DOI

0460899 - PSU-E 2017 RIV CZ cze J - Článek v odborném periodiku
Klicperová-Baker, Martina
Sociálně psychologické základy demokracie: Teoretická analýza a empirické sondy.
[Social psychological foundations of democracy: Theoretical analysis and empirical probes.]
Československá psychologie. Roč. 60, Supplement 1 (2016), s. 96-109 ISSN 0009-062X
Grant CEP: GA ČR GA15-11062S
Institucionální podpora: RVO:68081740
Klíčová slova: democracy * democratic character * post-communist syndrome * psychology of democracy * political psychology
Kód oboru RIV: AN - Psychologie
Impakt faktor: 0.242, rok: 2016
Trvalý odkaz: <http://hdl.handle.net/11104/0260846> WOS Inst. repozitář

0460904 - PSU-E 2017 RIV CZ cze J - Článek v odborném periodiku
Kollerová, Lenka - Janošová, Pavlína
Prosociální chování ke spolužákům: Role rodiny.
[Prosocial behavior toward classmates: The role of family.]
Československá psychologie. Roč. 60, Supplement 1 (2016), s. 110-119 ISSN 0009-062X
Grant CEP: GA ČR(CZ) GA15-00682S
Institucionální podpora: RVO:68081740
Klíčová slova: adolescence * family * gender * prosocial behavior * peer relations
Kód oboru RIV: AN - Psychologie
Impakt faktor: 0.242, rok: 2016
Trvalý odkaz: <http://hdl.handle.net/11104/0260848> WOS Inst. repozitář

0464221 - PSU-E 2017 RIV GB eng J - Článek v odborném periodiku
Kollerová, Lenka - Smolík, Filip
Victimization and its associations with peer rejection and fear of victimization: Moderating effects of individual-level and classroom-level characteristics.
British Journal of Educational Psychology. Roč. 86, č. 4 (2016), s. 640-656 ISSN 0007-0998
Grant CEP: GA ČR(CZ) GA15-00682S
Institucionální podpora: RVO:68081740
Klíčová slova: fear of victimization * peer rejection * victimization
Kód oboru RIV: AN - Psychologie
Impakt faktor: 2.403, rok: 2016
Trvalý odkaz: <http://hdl.handle.net/11104/0263220> SCOPUS WOS PUBMED DOI Inst. repozitář

0465668 - PSU-E 2017 RIV GB eng J - Článek v odborném periodiku
Košťál, Jaroslav - Klicperová-Baker, Martina - Lukavská, K. - Lukavský, Jiří
Short version of the Zimbardo Time Perspective Inventory (ZTPI-short) with and without the Future-Negative scale, verified on nationally representative samples.
Time & Society. Roč. 25, č. 2 (2016), s. 169-192 ISSN 0961-463X
Institucionální podpora: RVO:68081740
Klíčová slova: ZTPI * ZTPI-short * time perspective * temporal orientation * representative sample
Kód oboru RIV: AN - Psychologie
Impakt faktor: 1.206, rok: 2016
Klicperová-Baker, Martina
Trvalý odkaz: <http://hdl.handle.net/11104/0264175> SCOPUS WOS DOI Inst. repozitář

0461759 - PSU-E 2017 RIV CZ cze J - Článek v odborném periodiku
Koubalíková, S. - Novotná, M. - Borovanská, M. - Polišenská, Veronika - Bláhová, T.
Psychologické aspekty reintegrace a resocializace pachatelů do společnosti.
[Psychological aspects of reintegration and resocialization of perpetrators into society.]
Československá psychologie. Roč. 60, č. 4 (2016), s. 400-413 ISSN 0009-062X
Grant CEP: GA ČR(CZ) GAP407/12/0706
Institucionální podpora: RVO:68081740
Klíčová slova: reintegration * resocialization * offender * probation
Kód oboru RIV: AN - Psychologie
Impakt faktor: 0.242, rok: 2016
Trvalý odkaz: <http://hdl.handle.net/11104/0261341> SCOPUS WOS Inst. repozitář

0467479 - PSU-E 2017 NL eng J - Článek v odborném periodiku
Kremláček, J. - Jirásková, N. - Nekolová, J. - Šíkl, Radovan - Kuba, M.
Electrophysiological testing of visual function after mirror telescope implantation: a case report.
Documenta ophthalmologica. Roč. 133, č. 3 (2016), s. 171-181 ISSN 0012-4486
Institucionální podpora: RVO:68081740
Klíčová slova: Intraocular mirror telescope * Age-related macular degeneration * Motion-onset VEPs
Kód oboru RIV: FH - Neurologie, neurochirurgie, neurovědy
Impakt faktor: 1.918, rok: 2016
Trvalý odkaz: <http://hdl.handle.net/11104/0265759> SCOPUS WOS PUBMED DOI Inst. repozitář

0461757 - PSU-E 2017 RIV CZ cze J - Článek v odborném periodiku
Květon, Petr - Jelínek, Martin
Hraní videoher a jeho konsekvence: Přehled dosavadních zjištění.
[Video-game playing and its consequences: literature review.]
Československá psychologie. Roč. 60, č. 4 (2016), s. 372-386 ISSN 0009-062X
Grant CEP: GA ČR GA15-03875S
Institucionální podpora: RVO:68081740
Klíčová slova: video games * aggression * violence * prosocial behavior
Kód oboru RIV: AN - Psychologie
Impakt faktor: 0.242, rok: 2016
Trvalý odkaz: <http://hdl.handle.net/11104/0261340> SCOPUS WOS Inst. repozitář

0468011 - PSU-E 2017 RIV US eng J - Článek v odborném periodiku
Lacinová, L. - Neužilová Michalčáková, R. - Širůček, J. - Ježek, S. - Chromec, J. - Masopustová, Z. - Urbánek, Tomáš - Brázdil, M.
Dějà Vu Experiences in Healthy Czech Adults.
Journal of Nervous and Mental Disease. Roč. 204, č. 12 (2016), s. 925-930 ISSN 0022-3018
Institucionální podpora: RVO:68081740
Klíčová slova: dějà vu * attachment * neuroticism * depression * irritability in the limbic system * perceived stress
Kód oboru RIV: AN - Psychologie
Impakt faktor: 1.860, rok: 2016
Trvalý odkaz: <http://hdl.handle.net/11104/0265966> SCOPUS WOS PUBMED DOI Inst. repozitář

0460171 - PSU-E 2017 RIV US eng J - Článek v odborném periodiku
Lukavská, K. - Hrabec, O. - Chrz, Vladimír
The Role of Habits in Massive Multiplayer Online Role-Playing Game Usage: Predicting Excessive and Problematic Gaming Through Players' Sensitivity to Situational Cues.
Cyberpsychology Behavior and Social Networking. Roč. 19, č. 4 (2016), s. 277-282 ISSN 2152-2715

Institucionální podpora: RVO:68081740
Klíčová slova: Self-regulation * Internet Use * Addiction * Personality * Adolescents * Engagement * Behavior * Context
Kód oboru RIV: AN - Psychologie
Impakt faktor: 2.571, rok: 2016
Trvalý odkaz: <http://hdl.handle.net/11104/0260302> SCOPUS WOS PUBMED DOI Inst. repozitář

0466846 - PSU-E 2017 RIV US eng J - Článek v odborném periodiku
Lukavský, Jiří - Děchtěrenko, Filip
Gaze position lagging behind scene content in multiple object tracking: Evidence from forward and backward presentations.
Attention, Perception & Psychophysics. Roč. 78, č. 8 (2016), s. 2456-2468 ISSN 1943-3921
Grant CEP: GA ČR GA13-23940S
Institucionální podpora: RVO:68081740
Klíčová slova: eye movements * visual attention * motion prediction
Kód oboru RIV: AN - Psychologie
Impakt faktor: 1.863, rok: 2016
Trvalý odkaz: <http://hdl.handle.net/11104/0265542> SCOPUS WOS PUBMED DOI Inst. repozitář

0460423 - PSU-E 2017 RIV CZ cze J - Článek v odborném periodiku
Machovcová, Kateřina - Zábrodská, Kateřina
Vedení akademických pracovníků: Teoretické přístupy a aktuální problémy.
[Academic leadership: Theoretical approaches and current issues.]
Československá psychologie. Roč. 60, č. 2 (2016), s. 137-152 ISSN 0009-062X
Grant CEP: GA ČR GA14-02098S
Institucionální podpora: RVO:68081740
Klíčová slova: leadership * higher education * academic governance * work environment * organizational psychology
Kód oboru RIV: AN - Psychologie
Impakt faktor: 0.242, rok: 2016
Trvalý odkaz: <http://hdl.handle.net/11104/0260514> WOS Inst. repozitář

0467781 - PSU-E 2017 RIV CZ cze J - Článek v odborném periodiku
Millová, Katarína - Blatný, Marek
Generativita v současném empirickém výzkumu.
[Generativity in contemporary empirical research.]
Československá psychologie. Roč. 60, č. 6 (2016), s. 609-621 ISSN 0009-062X
Grant CEP: GA ČR GA15-22474S
Institucionální podpora: RVO:68081740
Klíčová slova: generativity * personality * well-being * parenting * family * work
Kód oboru RIV: AN - Psychologie
Impakt faktor: 0.242, rok: 2016
Trvalý odkaz: <http://hdl.handle.net/11104/0265823> WOS Inst. repozitář

0460891 - PSU-E 2017 RIV CZ cze J - Článek v odborném periodiku
Millová, Katarína
Sociální dimenze optimálního vývoje: Otázky a výzvy.
[Social dimension of optimal development: Questions and challenges.]
Československá psychologie. Roč. 60, Supplement 1 (2016), s. 76-85 ISSN 0009-062X
Grant CEP: GA ČR GA15-22474S
Institucionální podpora: RVO:68081740
Klíčová slova: optimal development * adaptive social functioning * longitudinal research
Kód oboru RIV: AN - Psychologie
Impakt faktor: 0.242, rok: 2016
Trvalý odkaz: <http://hdl.handle.net/11104/0260842> WOS Inst. repozitář

0456715 - PSU-E 2016 RIV BE eng J - Článek v odborném periodiku
Mottus, R. - Allik, J. - Hřebíčková, Martina - Kõõts-Ausmees, L. - Realo, A.
Age Differences in the Variance of Personality Characteristics.
European Journal of Personality. Roč. 30, č. 1 (2016), s. 4-11 ISSN 0890-2070
Grant CEP: GA ČR GA13-25656S
Institucionální podpora: RVO:68081740
Klíčová slova: variance * individual differences * personality * five-factor model

Kód oboru RIV: AN - Psychologie

Impakt faktor: 3.707, rok: 2016

Trvalý odkaz: <http://hdl.handle.net/11104/0257202> SCOPUS WOS DOI Výsledek v RIV Inst. repozitář

0460887 - PSU-E 2017 RIV CZ cze J - Článek v odborném periodiku

Poláčková Šolcová, Iva - Richterová, E.

Fyziologické a sociokulturní souvislosti vývoje regulace emocí.

[Physiological and sociocultural interplay in the development of emotion regulation.]

Československá psychologie. Roč. 60, Supplement 1 (2016), s. 64-75 ISSN 0009-062X

Grant CEP: GA ČR(CZ) GP14-02889P

Institucionální podpora: RVO:68081740

Klíčová slova: emotion * culture * physiological development * cognitive development * temperament

Kód oboru RIV: AN - Psychologie

Impakt faktor: 0.242, rok: 2016

Trvalý odkaz: <http://hdl.handle.net/11104/0260841> WOS Inst. repozitář

0459520 - PSU-E 2017 RIV GB eng J - Článek v odborném periodiku

Poláčková Šolcová, Iva - Šolcová, Iva - Stuchlíková, I. - Mazehóová, Y.

The Story of 520 days on a Simulated Flight to Mars.

Acta Astronautica. Roč. 126, č. 10 (2016), s. 178-189 ISSN 0094-5765

Institucionální podpora: RVO:68081740

Klíčová slova: Mars-500 * Narrative * Peak experience * Nadir experience * Isolation * Flight Story Interview

Kód oboru RIV: AN - Psychologie

Impakt faktor: 1.536, rok: 2016

Poláčková Šolcová, Iva

Trvalý odkaz: <http://hdl.handle.net/11104/0259745> SCOPUS WOS DOI Inst. repozitář

0471037 - PSU-E 2017 RIV US eng J - Článek v odborném periodiku

Smolík, Filip - Štěpánková, H. - Vyhnálek, M. - Nikolai, T. - Horáková, K. - Matějka, Š.

Propositional Density in Spoken and Written Language of Czech-Speaking Patients With Mild Cognitive Impairment.

Journal of Speech Language and Hearing Research. Roč. 59, č. 6 (2016), s. 1461-1470 ISSN 1092-4388

Grant CEP: GA ČR GA13-26779S

Institucionální podpora: RVO:68081740

Klíčová slova: Alzheimers-disease * life-span * verbal fluency * idea density * speech errors * older adults * age * memory * nun * complexity

Kód oboru RIV: AN - Psychologie

Impakt faktor: 1.771, rok: 2016

Trvalý odkaz: <http://hdl.handle.net/11104/0268509> SCOPUS WOS PUBMED DOI Inst. repozitář

0460387 - PSU-E 2017 RIV CZ eng J - Článek v odborném periodiku

Smolík, Filip - Blatný, Marek - Jelínek, Martin - Millová, Katarína - Sobotková, Veronika

Vocabulary Skills in Adulthood: Longitudinal Relations with Cognitive and Personality Measures Across the Life-Span.

Československá psychologie. Roč. 60, č. 2 (2016), s. 97-105 ISSN 0009-062X

Grant CEP: GA ČR GAP407/10/2410

Institucionální podpora: RVO:68081740

Klíčová slova: vocabulary * personality * life-span development * verbal IQ

Kód oboru RIV: AN - Psychologie

Impakt faktor: 0.242, rok: 2016

Trvalý odkaz: <http://hdl.handle.net/11104/0260490> SCOPUS WOS Inst. repozitář

0472670 - PSU-E 2017 RIV GB eng J - Článek v odborném periodiku

Stickley, A. - Koyanagi, A. - Kopusov, R. - Blatný, Marek - Hrdlička, M. - Schwab-Stone, M. - Ruchkin, V.

Loneliness and its association with psychological and somatic health problems among Czech, Russian and US adolescents.

BMC Psychiatry. Roč. 16, MAY (2016), s. 1-11, č. článku 128. ISSN 1471-244X

Institucionální podpora: RVO:68081740

Klíčová slova: Adolescent * Correlates * Loneliness * Somatic symptoms

Kód oboru RIV: AN - Psychologie

Impakt faktor: 2.613, rok: 2016

Trvalý odkaz: <http://hdl.handle.net/11104/0269913> SCOPUS WOS PUBMED DOI Inst. repozitář

0457751 - PSU-E 2016 RIV CZ eng J - Článek v odborném periodiku

Šolcová, Iva - Blatný, Marek - Kebza, V. - Jelínek, Martin

Relation of toddler temperament and perceived parenting styles to adult resilience.

Československá psychologie. Roč. 60, č. 1 (2016), s. 61-70 ISSN 0009-062X

Grant CEP: GA ČR GAP407/10/2410

Institucionální podpora: RVO:68081740

Klíčová slova: adult resilience * early temperament * parenting style * demandingness * responsiveness

Kód oboru RIV: AN - Psychologie

Impakt faktor: 0.242, rok: 2016

Trvalý odkaz: <http://hdl.handle.net/11104/0258119> SCOPUS WOS Výsledek v RIV Inst. repozitář

0462122 - PSU-E 2017 RIV DE eng J - Článek v odborném periodiku

Urbánek, Tomáš - Marček, Vladimír

Investigating the effectiveness of working memory training in the context of Personality Systems Interaction theory.

Psychological Research-Psychologische Forschung. Roč. 80, č. 5 (2016), s. 877-888 ISSN 0340-0727

Grant CEP: GA ČR GA13-36836S

Institucionální podpora: RVO:68081740

Klíčová slova: intelligence * cognitive training * n-back * personality

Kód oboru RIV: AN - Psychologie

Impakt faktor: 3.119, rok: 2016

Trvalý odkaz: <http://hdl.handle.net/11104/0261650> SCOPUS WOSPUBMED DOI Inst. repozitář

0468060 - PSU-E 2017 RIV GB eng J - Článek v odborném periodiku

Vazsonyi, A. T. - Ksinan Jiskrova, G. - Ksinan, A. J. - Blatný, Marek

An empirical test of self-control theory in Roma adolescents.

Journal of Criminal Justice. Roč. 44, March 01 (2016), s. 66-76 ISSN 0047-2352

Institucionální podpora: RVO:68081740

Klíčová slova: Roma * Romani * Self-control * Cross-cultural * Deviance * Parenting

Kód oboru RIV: AN - Psychologie

Impakt faktor: 2.339, rok: 2016

Trvalý odkaz: <http://hdl.handle.net/11104/0265965> SCOPUS WOS DOI Inst. repozitář

0465811 - PSU-E 2017 RIV GB eng J - Článek v odborném periodiku

Weissenberger, S. - Klicperová-Baker, Martina - Zimbardo, P.G. - Schonova, K. - Akotia, D. - Košťál, Jaroslav - Goetz, M. - Raboch, J. - Ptáček, R.

ADHD and Present Hedonism: time perspective as a potential diagnostic and therapeutic tool.

Neuropsychiatric Disease and Treatment. -, č. 12 (2016), s. 2963-2971 ISSN 1178-2021

Grant CEP: GA ČR GA15-11062S

Institucionální podpora: RVO:68081740

Klíčová slova: ADHD * time perspective * ZTPI * Zimbardo * addiction * alcoholism * delinquency * video games * problematic Internet use

Kód oboru RIV: AN - Psychologie

Impakt faktor: 2.198, rok: 2016

Trvalý odkaz: <http://hdl.handle.net/11104/0264264> SCOPUS WOS DOI Inst. repozitář

0462021 - PSU-E 2017 RIV CZ eng J - Článek v odborném periodiku

Zábrodská, Kateřina - Mudrák, Jiří - Květon, Petr - Blatný, Marek - Machovcová, Kateřina - Šolcová, Iva

Keeping marketisation at bay: The quality of academic worklife in Czech universities.

Sociologický časopis / Czech Sociological Review. Roč. 52, č. 3 (2016), s. 347-374 ISSN 0038-0288

Grant CEP: GA ČR GA14-02098S

Institucionální podpora: RVO:68081740

Klíčová slova: quality of worklife * academic staff * job satisfaction * job stress * marketisation * professor-oriented system * higher education

Kód oboru RIV: AN - Psychologie

Impakt faktor: 0.143, rok: 2016

Trvalý odkaz: <http://hdl.handle.net/11104/0261557> SCOPUS WOS DOI Inst. repozitář

0427178 - PSU-E 2016 RIV GB eng J - Článek v odborném periodiku
Zábrodská, Kateřina - Ellwood, C. - Zaemdaar, S. - Mudrák, Jiří
Workplace bullying as sensemaking: An analysis of target and actor perspectives on initial hostile interactions.
Culture and Organization. Roč. 22, č. 2 (2016), s. 136-157 ISSN 1475-9551
Grant CEP: GA ČR GPP407/10/P146; GA ČR GA14-02098S
Institucionální podpora: RVO:68081740
Klíčová slova: workplace bullying * workplace hostility * sensemaking * target * actor * collective biography * stories
Kód oboru RIV: AN - Psychologie
Impakt faktor: 0.489, rok: 2016
Trvalý odkaz: <http://hdl.handle.net/11104/0232783> SCOPUS WOS DOI Inst. repozitář

Celkem záznamů: 2

0460384 - PSU-E 2017 RIV CZ slo J - Článek v odborném periodiku

Dubovská, E. - Chrz, Vladimír - Tavel, P.

Poetika starnutia: naratívna gerontológia a jej aplikácie v psychoterapii starších ľudí.

[Poetics of growing old: narrative gerontology and its application in psychotherapy of older adults.]

Psychoterapie: praxe - inspirace - konfrontace. Roč. 10, č. 1 (2016), s. 25-35 ISSN 1802-3983

Institucionální podpora: RVO:68081740

Klíčová slova: narrative approach * narrative gerontology * reminiscence therapy * life review therapy * older adults

Kód oboru RIV: AN - Psychologie

Trvalý odkaz: <http://hdl.handle.net/11104/0260489>

Inst. repozitář

0471187 - PSU-E 2017 RIV CZ cze J - Článek v odborném periodiku

Takács, L. - Smolík, Filip - Mlíková Seidlerová, J. - Čepický, P. - Hoskvcová, S.

Poporodní blues – česká adaptace dotazníku „Maternity blues questionnaire“.

[Postpartum blues - a Czech adaptation of the Maternity Blues Questionnaire.]

Česká gynekologie. Časopis České gynekologické a porodnické společnosti. Roč. 81, č. 5 (2016), s. 355-368 ISSN 1210-7832

Institucionální podpora: RVO:68081740

Klíčová slova: EPDS postpartum mood * Maternity Blues Questionnaire * postnatal depression * postpartum blues * postpartum depression

Kód oboru RIV: AN - Psychologie

Trvalý odkaz: <http://hdl.handle.net/11104/0268611>

SCOPUS

WOS

Inst. repozitář

Příloha č. 2 Výroční zprávy PSÚ AV ČR, v. v. i.

**Analýza publikační činnosti PSÚ AV ČR, v. v. i.
v letech 1993-2016**

Souhrn impaktovaných bodů z článků pro RIV v letech 1993 – 2016 (Graf 13 a 14)

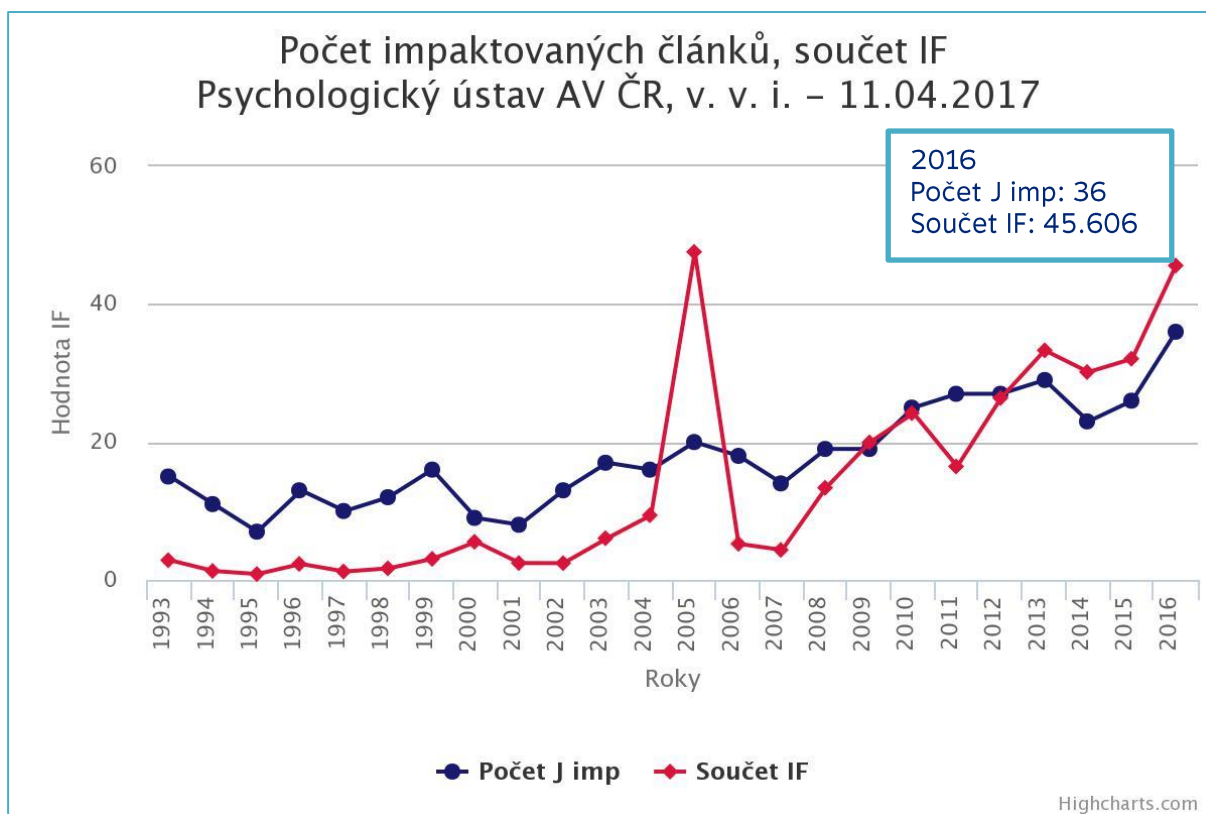
	1993	1994	1995	1996	1997	1998	1999	2000
počet J imp	15	11	7	13	10	12	16	9
součet IF	2.861	1.298	0.854	2.319	1.220	1.680	3.055	5.532
průměrný impakt na jeden článek	0.191	0.118	0.122	0.178	0.122	0.140	0.191	0.615

	2001	2002	2003	2004	2005	2006	2007	2008
počet J imp	8	13	17	16	20	18	14	19
součet IF	2.446	2.434	6.047	9.387	47.587	5.238	4.352	13.366
průměrný impakt na jeden článek	0.306	0.187	0.356	0.587	2.379	0.291	0.311	0.703

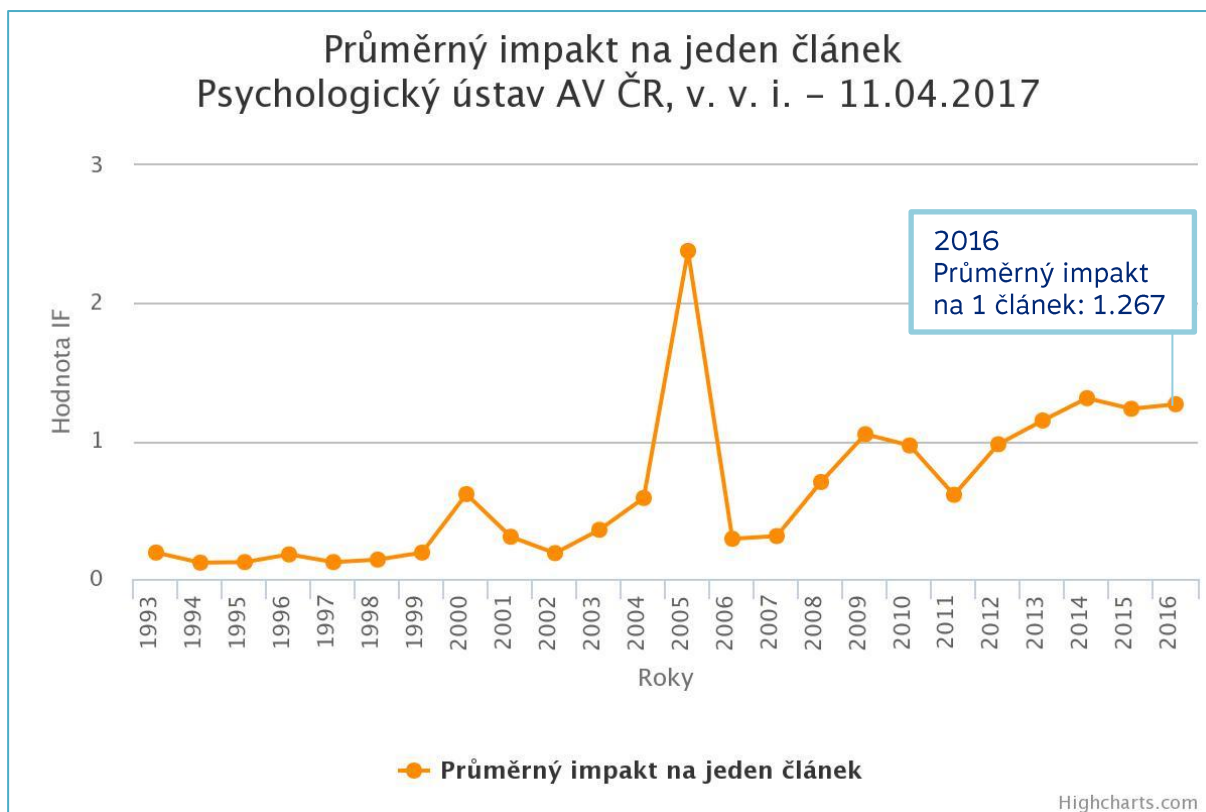
	2009	2010	2011	2012	2013	2014	2015	2016
počet J imp	19	25	27	27	29	23	26	36
součet IF	19.946	24.188	16.458	26.384	33.310	30.157	32.088	45.606
průměrný impakt na jeden článek	1.050	0.968	0.610	0.977	1.149	1.311	1.234	1.267

Aktualizace dat grafických výstupů: 18. 4.2017

Souhrn impaktovaných bodů z článků pro RIV (Graf 13)

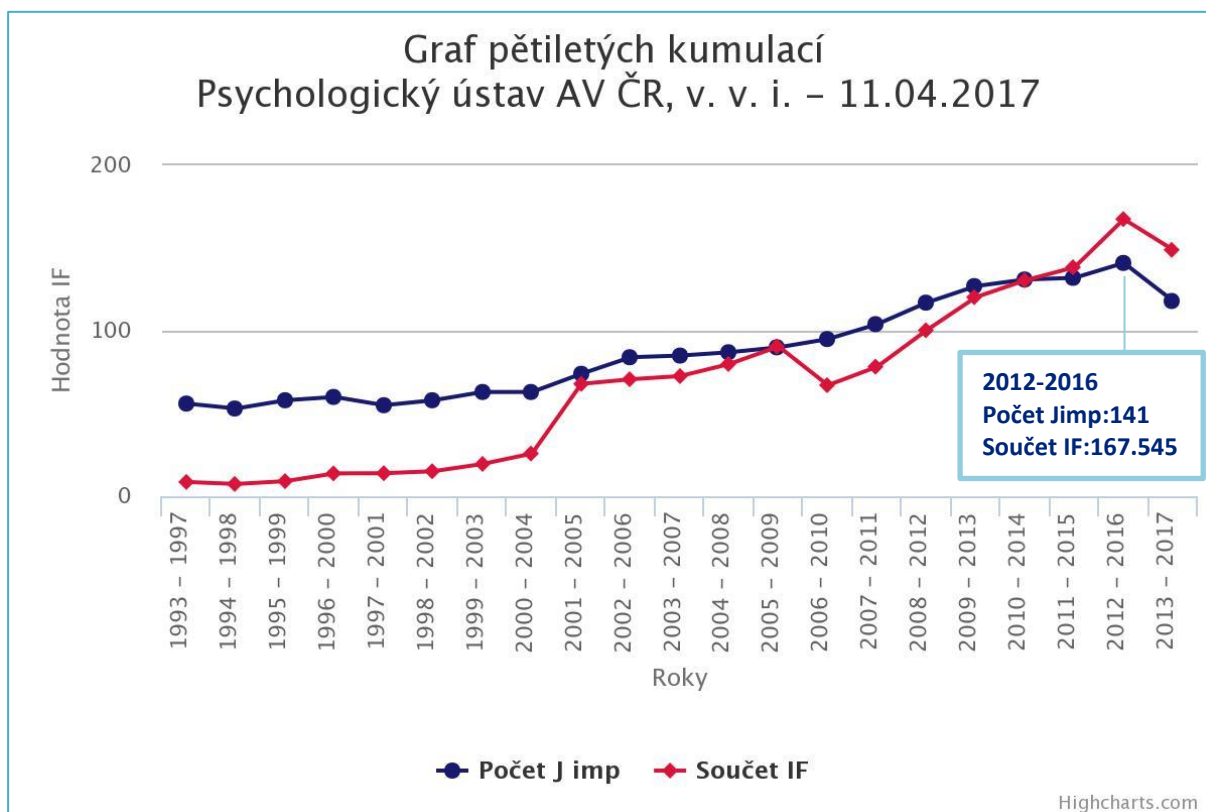


Souhrn impaktovaných bodů z článků pro RIV (Graf 14)

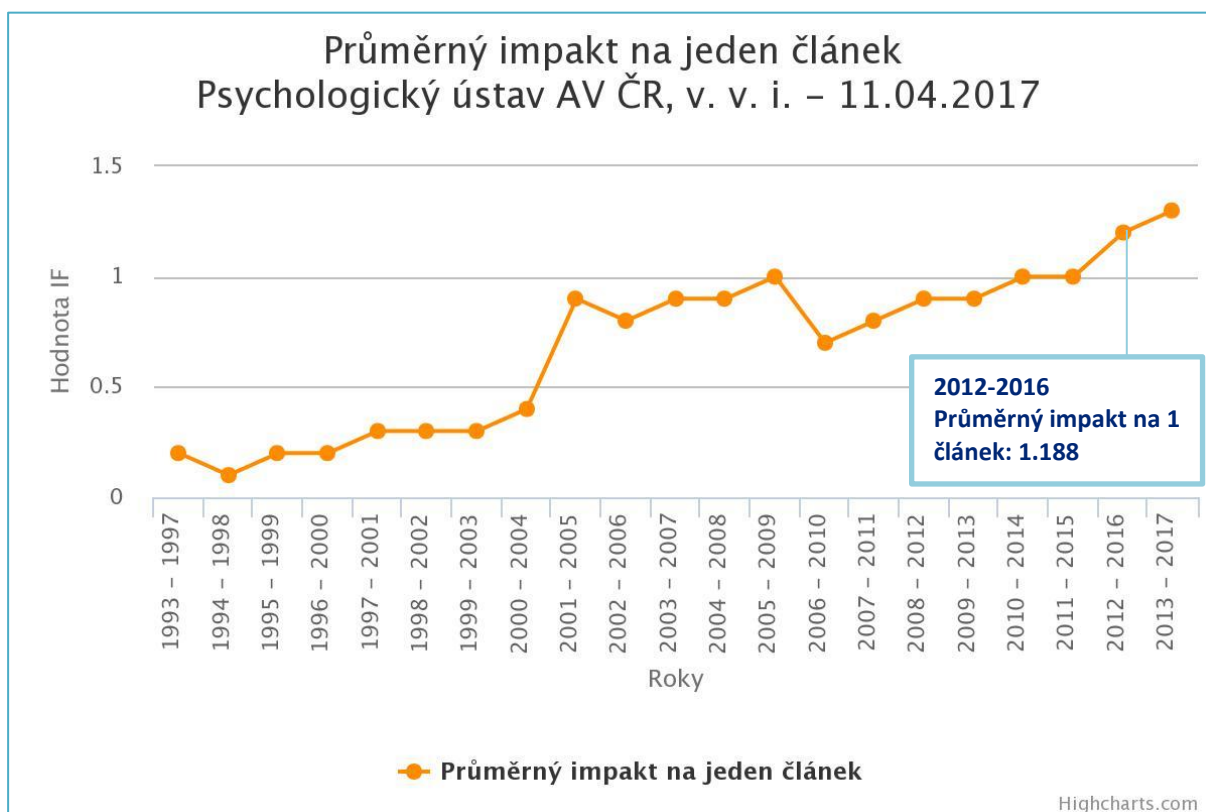


Poznámka ke Grafům 13 a 14: V roce 2005 publikovala PhDr. Martina Hřebíčková, Dr. DSc., jako spoluautorka stať v časopisu Science.

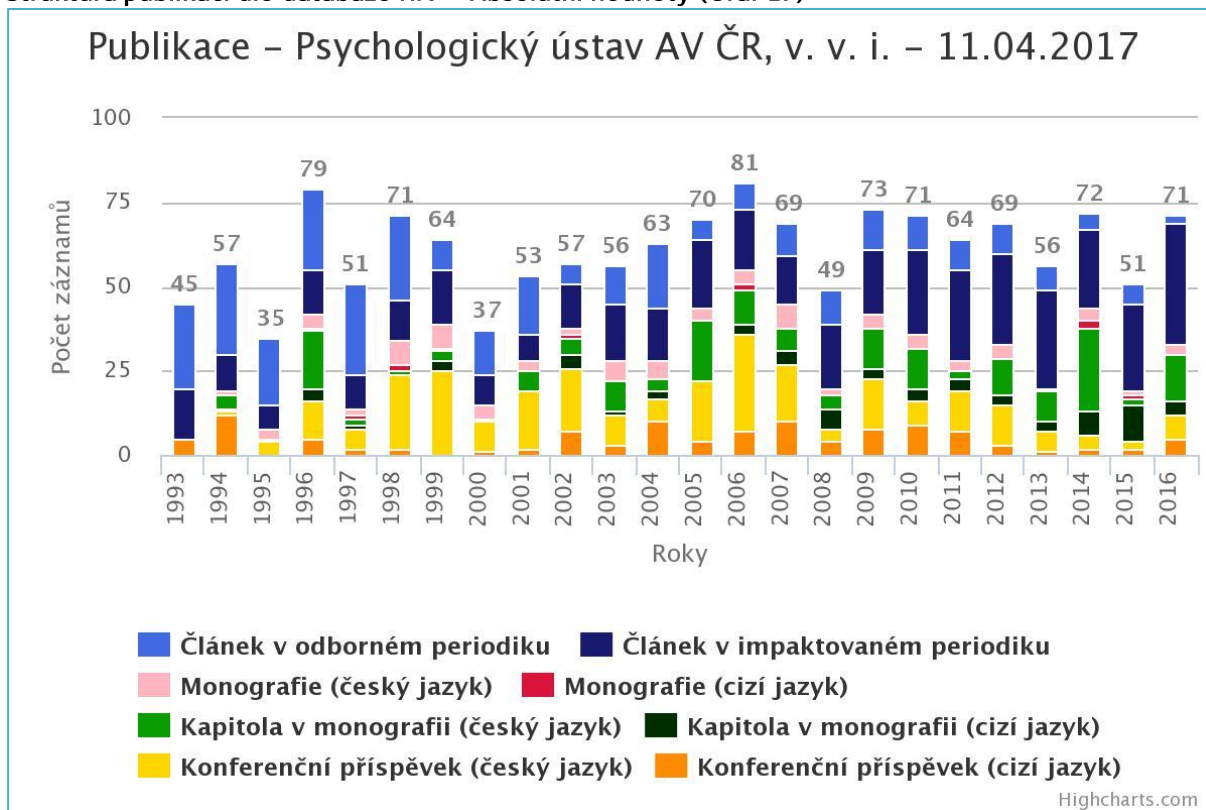
Souhrn impaktovaných bodů z článků pro RIV – počet impaktových publikací a součet impakt faktorů (Graf 15)



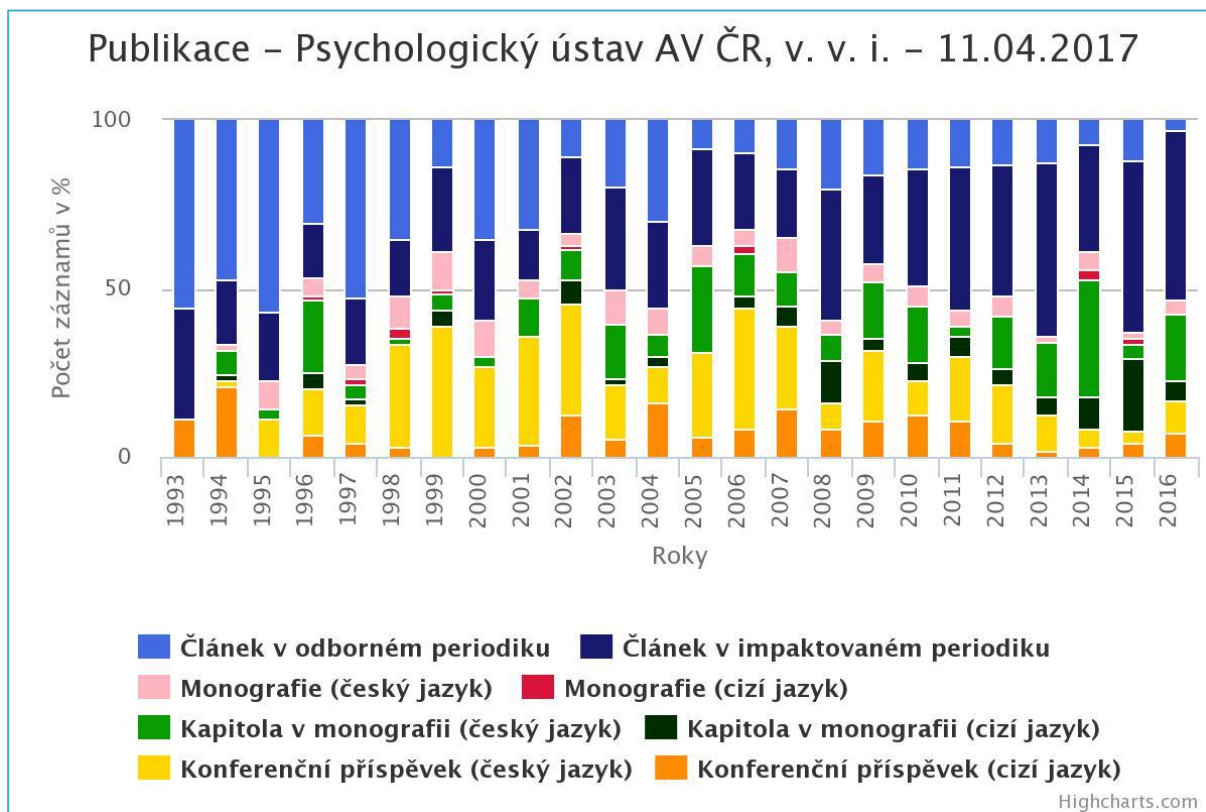
Graf s pětiletou kumulací - Souhrn impaktovaných bodů z článků pro RIV – průměrný impakt (Graf 16)



Struktura publikací dle databáze RIV – Absolutní hodnoty (Graf 17)



Struktura publikací dle databáze RIV – Relativní četnosti (Graf 18)



Souhrn impaktovaných bodů z článků pro RIV (Graf 15 a 16)

	1993-1997	1994-1998	1995-1999	1996-2000	1997-2001	1998-2002	1999-2003	2000-2004
Počet J imp	56	53	58	60	55	58	63	63
Součet IF	8.552	7.371	9.128	13.806	13.933	15.147	19.514	25.846
Průměrný impakt na jeden článek	0.153	0.139	0.157	0.230	0.253	0.261	0.310	0.410

	2001-2005	2002-2006	2003-2007	2004-2008	2005-2009	2006-2010	2007-2011	2008-2012
Počet J imp	74	84	85	87	90	95	104	117
Součet IF	67.901	70.693	72.611	79.930	90.489	67.090	78.310	100.342
Průměrný impakt na jeden článek	0.918	0.842	0.854	0.919	1.005	0.706	0.753	0.858

	2009-2013	2010-2014	2011-2015	2012-2016	2013-2017
Počet J imp	127	131	132	141	118
Součet IF	120.286	130.497	138.397	167.545	148.895
Průměrný impakt na jeden článek	0.947	0.996	1.048	1.188	1.262

Aktualizace dat grafických výstupů: 18. 4.2017

Publikace dle databáze RIV v letech 1993 – 2016 (Graf 17 a 18)

Roky	94	95	96	97	98	99	00	01	02	03	04	05	06	07	08	09	10	11	12	13	14	15	16
Článek v impaktovaném periodiku	11	7	13	10	12	16	9	8	13	17	15	20	18	14	19	19	25	27	27	30	23	26	36
Článek v odborném periodiku	27	20	24	27	25	9	13	17	6	11	19	6	8	10	10	12	10	9	9	7	5	6	2
Kapitola v monografii (cizí jazyk)	1	0	4	1	0	3	0	0	4	1	2	0	3	4	6	3	4	4	3	3	7	11	4
Kapitola v monografii (český jazyk)	4	1	17	2	1	3	1	6	5	9	5	18	10	7	4	12	12	2	11	9	25	2	14
Konferenční příspěvek (cizí jazyk)	12	0	5	2	2	0	1	2	7	3	10	4	7	10	4	8	9	7	3	1	2	1	0
Konferenční příspěvek (český jazyk)	1	4	11	6	22	25	9	17	19	9	7	18	29	17	4	15	7	12	12	6	4	1	3
Monografie (cizí jazyk)	0	0	1	1	2	1	0	0	1	0	0	0	2	0	0	0	0	0	0	0	2	1	1
Monografie (český jazyk)	1	3	4	2	7	7	4	3	2	6	5	4	4	7	2	4	4	3	4	1	4	1	3
Patent	0	0	0	0	0	0	0	0	0	0	0	0	0	0	0	0	0	0	0	0	0	0	0

Aktualizace dat grafických výstupů: 18. 4.2017



Kontakty:

Psychologický ústav AV ČR, v. v. i.

Veveří 97, 602 00 Brno

Tel.: +420 5322 90 278

Fax: +420 549 244 667

E-mail: info@psu.cas.cz

Pobočka Praha

Hybernská 8, 110 00 Praha 1

Tel.: +420 221 403 901

Fax: +420 222 221 652

E-mail: maria.kuchynkova@praha.psu.cas.cz

Redakce časopisu Československá psychologie

E-mail: redakce@praha.psu.cas.cz

Knihovna Praha

Husova 4, 110 00 Praha 1

Tel.: +420 221 183 547, +420 222 222 096

E-mail: knihovna@praha.psu.cas.cz

<http://www.psu.cas.cz>