



## TISKOVÁ ZPRÁVA

**Centrum pro výzkum veřejného mínění  
Sociologický ústav AV ČR**  
V Holešovičkách 41, Praha 8  
Tel./fax: 286 840 129, 130  
E-mail: rezkova@soc.cas.cz

### Důvěra některým institucím v naší společnosti

#### Technické parametry

Výzkum:	<i>Naše společnost 2003, 03-06</i>
Otázky:	<i>PO.8a -n, PV.47</i>
Termín terénního šetření:	<i>23. - 30. 6. 2003</i>
Počet respondentů:	<i>1 062</i>
Reprezentativita:	<i>obyvatelstvo ČR ve věku od 15 let</i>
Výběr respondentů:	<i>kvótní výběr</i>
Zveřejněno dne:	<i>29. srpna 2003</i>
Kód tiskové informace:	<i>po30829</i>
Výsledky zpracovala:	<i>Miluše Rezková</i>

#### I. Aktuální výsledky

Důvěryhodnost různých společenských institucí pro naši veřejnost sledujeme již dlouhodobě. V posledním šetření jsme seznam doplnili o některé další subjekty - např. o členy parlamentu obecně, o hejtmany, starosty a soukromé podniky.<sup>1</sup>

Za nejdůvěryhodnější instituci pokládají dotázaní televizi (66 % důvěry), dále pak svého starostu (61 %), prezidenta republiky (60 %) a noviny obecně (60 %) - viz tabulka 1. Důvěře nadpoloviční části veřejnosti se těší armáda (57 %) a policie (55 %). Kolem dvou pětin respondentů deklarovalo důvěru soudům, odborům a svému krajskému hejtmanovi. Předseda vlády a církve požívají důvěry asi třetiny respondentů. Jako nejméně důvěryhodné jsou reflektovány soukromé podniky a zejména politické strany či členové parlamentu.

Podíl respondentů, kteří příslušnému subjektu nedůvěřují, je nejvyšší v případě politických stran (74 %). Větší část nedůvěřuje také soudům, církvím a předsedovi vlády (51 % - 60 %).

<sup>1</sup> Otázka: "Řekněte mi prosím, důvěřujete či nedůvěřujete následujícím institucím?" Nabídka odpovědí: rozhodně důvěřuje, spíše důvěřuje, spíše nedůvěřuje, rozhodně nedůvěřuje.

Tabulka 1: Důvěra společenským institucím (v %)

	Důvěruje		Nedůvěruje		neví	Důvěra/nedůvěra
	rozhodně	spíše	spíše	rozhodně		
Televizi	7	59	27	3	4	66/30
Vašemu starostovi	13	48	21	7	11	61/28
Prezidentovi	15	45	23	11	6	60/34
Novinám	5	55	32	4	4	60/36
Armádě	10	47	28	6	9	57/34
Policii	7	48	33	8	4	55/41
Soudům	5	38	37	14	6	43/51
Odborům	5	35	32	9	19	40/31
Vašemu hejtmanovi	4	33	21	6	36	37/27
Předsedovi vlády	3	31	36	24	6	34/60
Církvím	9	23	31	23	14	31/54
Soukromým podnikům	2	27	43	10	18	29/53
Politickým stranám	1	21	56	18	4	22/74
Členům parlamentu	1	20	50	24	5	21/74

Dále jsme zjišťovali důvěru jednotlivým parlamentním politickým stranám<sup>2</sup> - viz tab. 2. Podobně jako při hodnocení politických stran obecně (74 % nedůvěry), vyjádřila většina dotázaných nedůvěru i jim. Nedůvěra se blížila ke třem čtvrtinám v případě KSČM (74 %) a US-DEU (71 %). Nižší, i když jednoznačně převažující, existuje i ve vztahu ke KDU-ČSL (64 %), ČSSD (59 %) i ODS (55 %), která v pořadí důvěryhodnosti zaujímá první místo s 38 % důvěry, následovaná ČSSD s 34 %. Na pozici nejméně důvěryhodných nacházíme US - DEU a KSČM.

Tabulka 2: Důvěra jednotlivým politickým stranám (v %)

	Důvěruje		Nedůvěruje		Neví	Důvěra/nedůvěra
	rozhodně	spíše	spíše	rozhodně		
ODS	10	28	31	24	7	38/55
ČSSD	4	30	41	18	7	34/59
KDU-ČSL	5	24	39	25	7	29/64
US-DEU	2	19	37	34	8	21/71
KSČM	5	14	27	47	7	19/74

## II. Vývoj důvěry

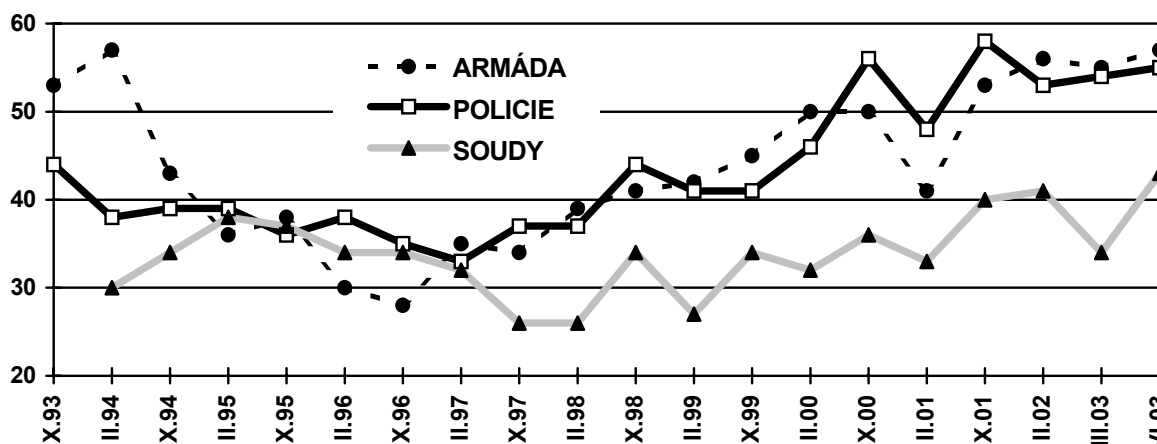
Změny v míře důvěry společenským institucím sledovaným ve výzkumech již v předešlých letech zachycují grafy 1 a 2. Údaje v nich představují součet odpovědí "rozhodně důvěruji" a "spíše důvěruji" vyjádřený v procentech.

### a) Důvěra armádě, policii a soudům

Vývoj důvěry v armádu, policii a soudy vykazuje v posledních letech podobný průběh. Od podzimu r. 1997 je však důvěryhodnost armády a policie v porovnání se soudy hodnocena podstatně příznivěji. Na rozdíl od armády a policie, u nichž ke změnám oproti poslednímu šetření prakticky nedošlo, důvěryhodnost soudů nyní vzrostla a vrátila se tak pro březnovém propadu na úroveň konce roku 2001 a začátku roku 2002.

<sup>2</sup> Otázka: "Řekněte prosím, důvěrujete či nedůvěrujete následujícím politickým stranám?"

Graf 1: Vývoj důvěry armádě, policii, soudům (v %)

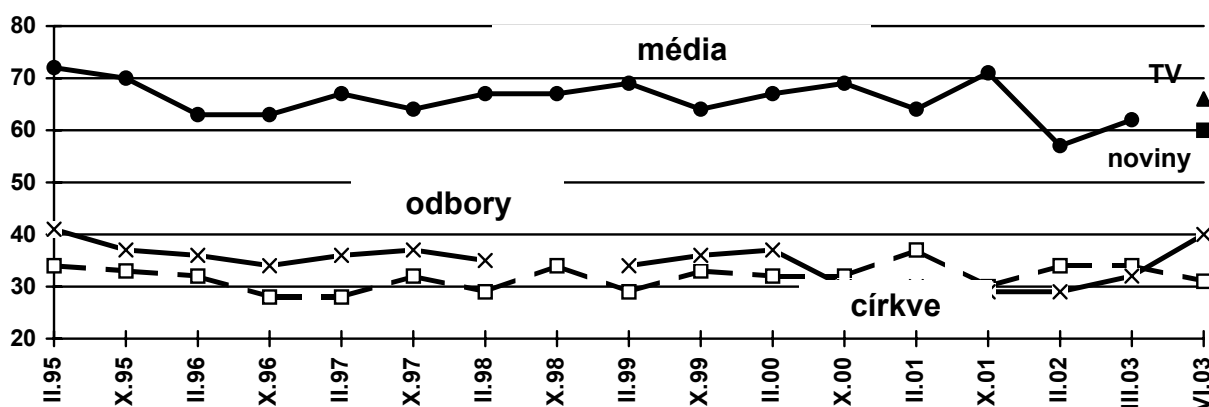


## b) Důvěra odborům, církvím, televizi a novinám

V aktuálním šetření jsme zjišťovali nikoli již důvěryhodnost hromadným sdělovacím prostředkům obecně, ale zvláště televizi a novinám - viz graf 2. Jejich důvěryhodnost navazuje na vysokou pozici, kterou si v průběhu předchozího období udržovala média obecně. Lépe je přitom hodnocena televize než noviny.

Nárůst důvěry byl zachycen v případě odborů (oproti březnu 2003 o 8 procentních bodů) a naopak menší pokles u církví (o 3 procentní body).

Graf 2: Vývoj důvěry médiím, odborům, církvím (v %)



## c) Důvěra politickým stranám

Vztah k politickým stranám byl v rámci tohoto bloku zkoumán identickým způsobem pouze v únoru 2002 a v tomto šetření. Podíl nedůvěřujících se změnil jen mírně, avšak o plných deset procentních bodů narostla jejich důvěryhodnost - na současných 22 % - viz tab. 3.

Tabulka 3: Důvěra politickým stranám obecně (v %)

	Důvěřuje		Nedůvěřuje		Neví	Důvěra/nedůvěra
	rozhodně	spíše	spíše	rozhodně		
II/2002	0	12	52	27	9	12/79
VI/2003	1	21	56	18	4	22/74