

NÁLEZ ZÁSOBNIC ZE STŘEDNÍ DOBY HRADIŠTNÍ U ZÁVRTU ZMF (TETÍN, OKR. BEROUN)

Slavomil Venc

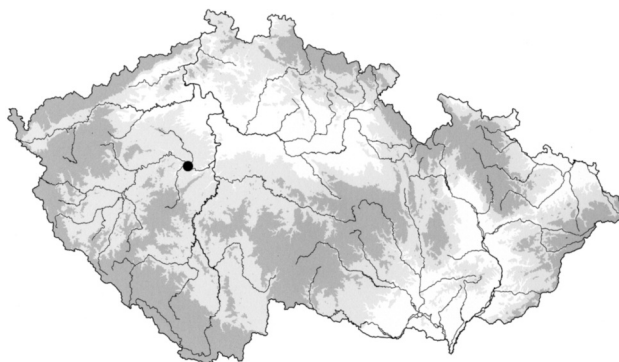
LOKALIZACE

Zařícený závrť ZMF („závrť s mastným flekem“) se nachází na k. ú. Tetín, okr. Beroun, na území Českého krasu při severovýchodním okraji Kodského polesí (*Ložek – Kubíková – Spryňar a kol. 2005, 644 sq.*), kde nese evidenční číslo K 112 87 15-J00008 (ZM10 12-41-17, 445 Z:315 J) ve skupině krasových dutin v okolí propasti Austrálie (*Hromas ed. a kol. 2009, 184 a 227*). Závrť má charakter malé propasti o průměru přes 1 m (ve dně mělké deprese); její výplň speleologové v průběhu 80. let částečně vyprázdnili (údajně do hloubky 3 m; nyní zasypana); svrchu ji tvořila volná kamenná suť, překrytá slabou vrstvou napadaného a tlejícího listí a humusem v pletivu kořínků. Místo leží v ca 369 m n. m a vzdáleno od vodních toků. Hradiště v obci Tetín leží sotva 2 km severozápadním směrem (*obr. 1; 2*).¹

HISTORIE OBJEVU A PRŮZKUMU

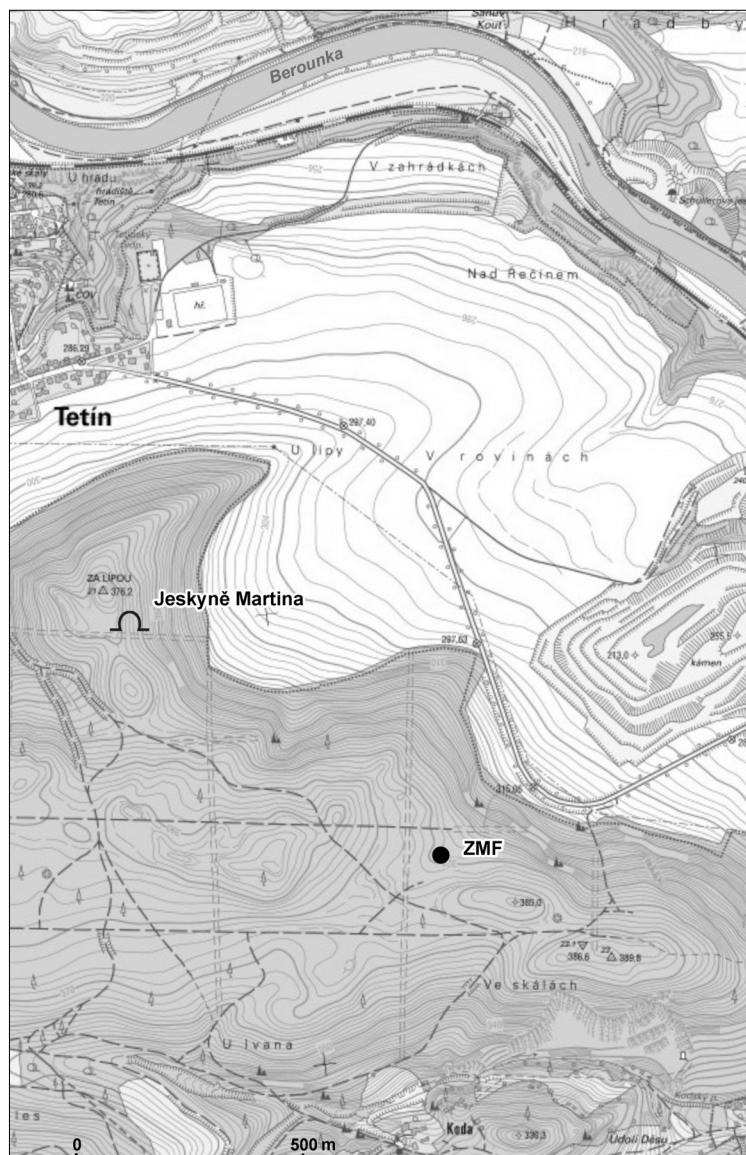
Petr Kohout, tehdy školák z Tetína a amatérský speleolog, vyhledával při toulkách v lesích v okolí obce nejpozději od roku 1975 (*Venc et al. 2009, 8*) náznaky existence podzemních prostor. V letech 1976–1977 pozoroval opakovaně v tehdy bezejmenné okrouhlé depresi v úvalu mezi kótami 385 a 393 na mírném severovýchodním svahu při severovýchodním okraji polesí nevelké místo s rychleji mizející sněhovou pokrývkou, tedy jev, působený unikáním teplejšího vzduchu z podzemí. Místo pracovním označil jako „závrť s mastným flekem“ (čili ZMF). Jde o miskovitou depresi o průměru kolem 15 m a hloubce přes 1 m na sklánějící se plošině ca 100 m od hrany příkřejšího svahu. Při úpatí severní skalní stěny deprese poblíž zaříceného závrťu vyhrabal P. Kohout na jaře 1977 z plochy asi 0,5 m² z hloubky do 10–15 cm soubor 37 drobných zlomků keramiky střední doby hradištní (nálezy předal A. Komaškovi, který je pak odevzdal do AÚ Praha).

Na jaře 1982 zahájila skupina Alexandra Komaška systematický speleologický průzkum Kodského polesí; v rámci toho započala na počátku prázdnin při severní stěně deprese u závrťu ZMF s odkryvem, ale po odstranění vrstvy listí se našly dva větší střepy; práci proto speleologové přerušili a nález ohlásili. Dne 3. 7. 1982 (zpráva č. j. 2261/82 v archivu AÚ) jsem místo ihned navštívil a na ploše sondy zjistil oválnou kumulaci (vel. 150 × 210 cm) zlomků keramiky střední doby hradištní, a to většinou v hloubce 10–15 cm, max. 5 až 35 cm. Místy ležely střepy rozptýleně, vzácně vytvářely výrazné shluky se zlomky ležícími těsně na sobě, téměř bez zeminy. Při povrchu a na okraji zmíněné kumulace se vyskytly 3 tenkostěnné, na kruhu točené střípky ze světlešedě okrové plavené a tvrdě vypálené hmoty, zjevně mladšího původu; při okraji kumulace se našly rozpadavé zlomky vypálené hlíny. Rovněž blízko povrchu nestejně mocné nálezové vrstvy, tvo-



Obr. 1. Tetín, okr. Beroun. Poloha lokality na mapě ČR

1 Práce vznikla s podporou dlouhodobého koncepčního rozvoje Archeologického ústavu AV ČR Praha RVO:67985912.



Obr. 2. Tetín, okr. Beroun. Topografická poloha závrtu ZMF.
Výřez z mapy Č. Čišecký

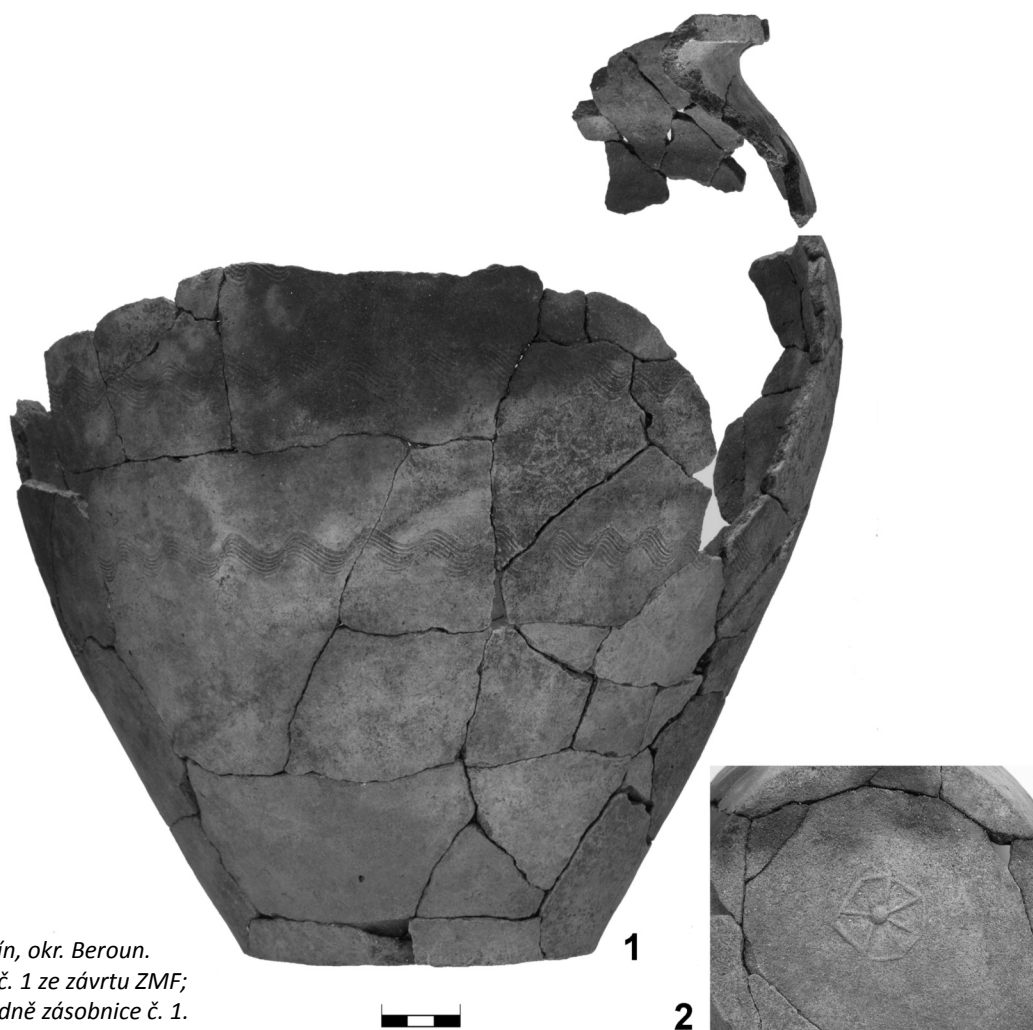
řené kyprou tmavohnědou humózní, za sucha prachovitě rozpadavou zeminou, se v hl. 5 až 15 cm našly rozptýlené zvířecí kosti. Při bázi kumulace hradištní keramiky leželo pár větších uhlíků, ale žádné stopy po ohništi. Humózní hlína obsahovala vedle drobných úlomků vápence z podloží i ojedinělé valouny o průměru 5 až 15 cm, které se tam zřejmě dostaly gravitační silou ze zbytků terasy na temeni návrší.

Spodní plocha kypře nálezové vrstvy s hradištní keramikou tkvěla v sondě z roku 1982 zčásti nad ústím zaříceného závrtu ve volném prostoru: vrstva kypře půdní jemnozemi zjevně vznikala postupně z každoročních vrstev napadaného listí na povrch skály a volné kamenité výplně závrtu, ale když se časem gravitačními pohyby – nebo i zemětřesením? – kamenitá výplň svislého komínu závrtu poněkud sesula, zůstala vrstva tlejícího listí mezitím zpevněná spleť kořínků celistvá, jen pod ní vznikl asi desetimetrový volný prostor. Prostupnost kypře nadloží dokazovaly nejen těžší keramické zlomky, které propadaly až na povrch i mezi kameny suti, ale také recentní kovová podstava náboje do brokovnice, která se zakutálela mezi volné kameny. Část vrstvy s hradištní keramikou spočívala naproti tomu na sterilní hnědé až hnědošedé vrstvě drobné, ale ulehle hlíny, nasedající na vápencovou zvětralínu podloží deprese s kameny o velikosti 5 až 50 cm.

POPIS NÁLEZŮ

Kohoutův soubor z roku 1977 se skládal z pěti slepků (ze 12 zlomků) a 25 nevelkých střepů. Zlomky pocházely z nádob s jednoduchými šikmo seříznutými okraji, vyrobených z hmoty jemně písčité a velmi slabě slídnaté, kvalitně vypálených a s uhlazeným povrchem, vně okrovým až šedohnědým, uvnitř šedočerným až hnědým; několik zlomků zdobily malé části jemně rytých vlnovek hřebenem, jen ojediněle se vyskytly fragmenty jednoduché vlnovky, provedené hlubší a širší rýhou.

Vzdálenost mezi soubory střepů z let 1977 a 1982 činila ca 2 metry. Soubor z roku 1982 obsahoval kolem 250 zlomků na kruhu točené kvalitní keramiky, až zvonivě vypálené, síla střepů 3 až 8 mm, při dně až 13 mm, se stopami poškození a očázení, uvnitř patrně se stopami po obsahu a zčásti i s barevně změněným povrchem následkem postdepozičních procesů. Většina lomů se dochovala dobře, takže se L. Svobodové (restaurátorská zpráva přírůstkové č. TP-2014-4952 v archivu AÚ Praha) podařilo slepit torza tří zásobnic a několik k nim nepřipojitelných menších částí.



Obr. 3. Tetín, okr. Beroun.

1 – zásobnice č. 1 ze závrtu ZMF;

2 – značka na dně zásobnice č. 1.

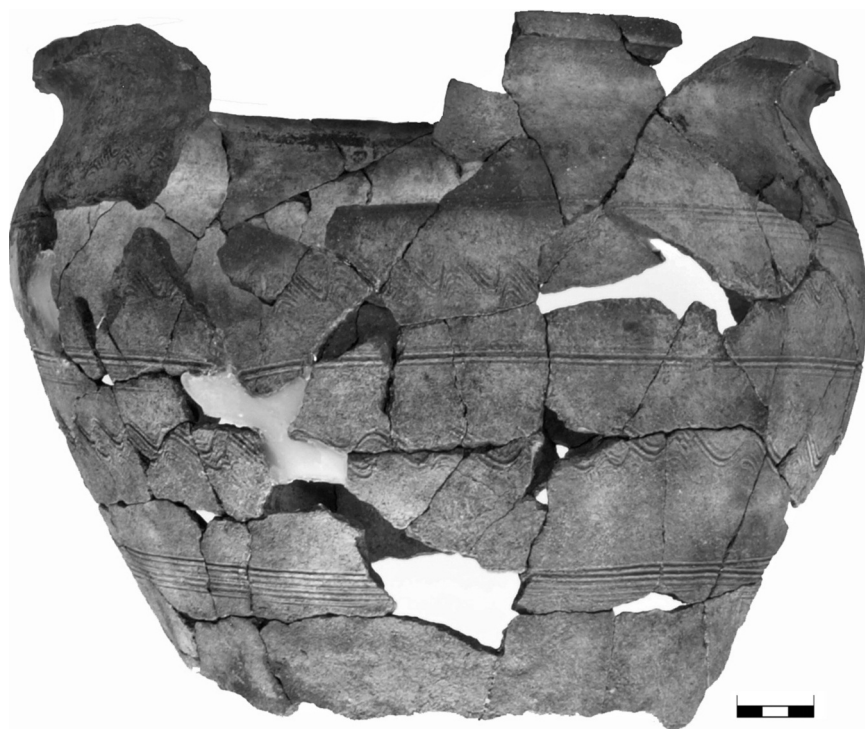
Foto L. Svobodová

1. Torzo spodní části zásobnice s hrnčířskou značkou na dně sahá několika střepy nad maximální výduť (spleno ze 72 jedinců; obr. 3:1), kde na ni volně profilací navazuje nepřipojitelný slepek šikmo seříznutého okraje až podhrdlí ze 14 jedinců, vel. 270:92 mm, představující ca 20 % ústí a hrdla. Výzdobu tvořily (nejspíše) 4 paralelní pásy hřebenových vlnic nestejně hustoty, rozmístěné od podhrdlí až pod výduť (výška výzdoby činí ca 19 cm). Značka na dně: nepravidelný sedmiúhelník s pěti loutkemi, vel. 34:33 mm (obr. 3:2). Písečný materiál s nepatrnou příměsí drobné slídy, dobře vypálený, skvrnitě světle šedý, okrový až šedočerný; síla stěn 4–7 mm, dno uprostřed zesílené a uvnitř se spirálovitými stopami prstů. Rozměry: výška torza spodku 287 mm, přibližně rekonstruovaná výška celé nádoby kolem 350 mm; rekonstruovaný vnější průměr ústí kolem 290 mm, průměr výdutě přes 300 mm, průměr dna 135 mm. – Podle výzdoby a materiálu pocházejí z téže nádoby ještě dva slepky: **1a.** Slepек dvou zlomků z výdutě se dvěma pásy vlnic, max. d. 94 mm. **1b.** Slepек dvou zlomků z podhrdlí rovněž se dvěma pásy vlnic, max. d. 81 mm.

2. Torzo horní části zásobnice s téměř úplným ústím (přes 80 %), splené ze 106 jedinců (obr. 4). Okraj šikmo seříznutý. Výzdoba se skládá ze tří pásů vlnic střídavě se třemi vodorovnými pásy hřebenových rýh, pokrýva-

jející nádobu od hrdla až do dolní třetiny výšky (výška výzdoby činí ca 18 cm). Na hrdle se nacházejí dva reparační otvory. Materiál písečný, kvalitně vypálený, vně šedě okrový, místy hnědavý a ojediněle černošedý, uvnitř druhotně výrazně barevně pozměněný (po rozbití nádoby získaly jednotlivé střepy nápadně odlišné zbarvení), síla střepu 5–8 mm. Rozměry: výška torza 272 mm, průměr ústí 335 mm, průměr výdutě ca 365 mm, dno chybí. – K nádobě náležejí ještě: **2a.** Slepек stěny ze 4 zlomků s výzdobou svazkem rýh, vel. 124–148 mm. **2b.** Střep z výdutě s výzdobou vícenásobné vlnice a vodorovného svazku hřebenových rýh, max. d. 57 mm.

3. Torzo zásobnice se šikmo seříznutým okrajem a chudou výzdobou, skládající se ze dvou vlnic a vodorovné rýhy na plecích (výška výzdoby asi 4 cm), provedenou jednou širší a hlubší rýhou (obr. 5). Chybí ca 25 % ústí; spleno ze 58 zlomků. Materiál písečný, dobře vypálený, vně skvrnitě světlešedý, uvnitř tmavošedý; síla stěn 6–10 mm. V hrdle zachován reparační otvor. Rozměry: výška torza s náběhem na okraj dna 260 mm (celková výška nádoby ca 270 mm?), průměr ústí 280 mm, průměr výdutě rovněž ca 280 mm. – K nádobě náleží nepřipojitelný slepek dna o průměru 140 mm a stěny z 5 zlomků, max. d. 161 mm, max. v. 87 mm, síla dna 7 mm, síla stěn 8–12 mm.



Obr. 4. Tetín, okr. Beroun. Zásobnice č. 2 ze závrtu ZMF.
Foto L. Svobodová

4. Otřelý slepek seříznutého okraje a hrdla ze 4 zlomků, materiál písčítý, světle šedohnědý, s nepatrným zbytkem hřebenové vlnice odlišné od zásobnice č. 1. Průměr ústí nádoby neměřitelný. Zachována část reparačního otvoru; max. v. 58 mm, max. d. 126 mm, síla střepu 5–9 mm. Pravděpodobně patří další nádobě.

5. Slepek seříznutého okraje a hrdla ze 3 zlomků, dobře vypálený písčítý materiál, šedohnědý povrch, vel. 53:71, s. 7–9 mm. Průměr ústí nádoby neměřitelný.

6. Jednotlivé zlomky z různých nádob střední doby hradištní: **6a.** Zlomek seříznutého okraje, max. d. 27 mm. **6b.** Devět zlomků stěn různých nádob se zbytky hřebenových vlnic, max. vel. 23–43 mm. **6c.** Zlomek dna, max. d. 40 mm. **6d.** 16 atypických zlomků stěn z různých nádob, max. vel. 21–54 mm.

7. Pozdní středověk/novověk: zlomek okraje a 3 zlomky stěny téže tenkostěnné nádoby, točené na rychle rotujícím

kruhu, světle bělošedě okrový povrch se stopami obtáčení vně i uvnitř, max. d. 28–47 mm, s. 3 mm.

8. Devět zlomků okrové, oranžové a černošedé mazanice, na vnější straně stopy modelování prsty, max. vel. 14–74 (slepek) mm.

9. Zlomky 3 uhlíků (6,155 g) určil P. Kočár jako borovici (*Pinus*).

10. Zvířecí kosti pocházejí podle determinace R. Kyselého z jelena (dva zlomky tibie) a z koloucha, resp. ze srnce (6 drobných kostí).

Soubor obsahuje zlomky zřejmě jen 3 (4?) nádob, a to pouze s jednoduchými šikmo seříznutými okraji. Výška nádob činila ca 270 a ca 350 mm, průměr ústí ca 280–335 mm, průměr výdutí ca 280–335 mm, průměr dna 135–140 mm. Výzdoba torz č. 1 a 2 pokrývá více než 50 % výšky nádoby, u č. 3 však jen sotva 15 %. Nádoby č. 2 až 4? nesou stopy oprav, na místě nálezů tedy sloužily již jako druhotně použité, zčásti znehodnocené nádoby.



Obr. 5. Tetín, okr. Beroun. Zásobnice č. 3 ze závrtu ZMF. Foto L. Svobodová

INTERPRETACE

Profil speleologické sondy v létě 1982 vyjevil, že se archeologické osídlení neváže k výplni závrtu ZMF, ucpaného již před holocénem, takže nejde o doklad využívání dutin Českého krasu k sídlení, ale že tehdejší přítomnost lidí souvisí s nespécifikovaným přechodným pobytem nějaké skupiny lidí na nevelkém a před větrem chráněném prostoru na dně miskovité deprese (o průměru kolem 15 m u okrajů a o zhloubení přes 1 m). Zařícený závrt ZMF byl svrchu téměř po okraj zaplněn volnou, archeologicky sterilní kamennou sutí již dlouho před dobou hradištní. Postupné vybírání výplně propásky (svrchu volné kameny, níže promíšené sedimenty) prováděla bez dalšího archeologického dohledu skupina speleologů kolem A. Komaška samostatně, ale při jejich terénních zkušenostech není pravděpodobné, že by jejich pozornosti unikly stopy starších antropogenních aktivit.

Jde o nestandardní monokulturní soubor se zanedbatelnou pozdně středověkou nebo novověkou intruzí. Především úzký rejstřík pozůstatků brání v konkretizaci funkce souboru i místa. Velikost nálevoého prostoru i skladba nálezu nasvědčuje krátkodobé přítomnosti lidí. Velikost zlomků keramiky nesevďčí o intenzivním prošlapávání většiny plochy deprese. Nenalezly se stopy po stavební činnosti ani po intenzivním užívání ohně. Absence blízkého zdroje vody ostatně odporuje možnosti trvalého pobytu. Nelze však vyloučit existenci přístřešků, nezanechávajících v podloží stopy. Drtivá většina nalezených střepů náleží třem téměř úplně dochovaným, na místě rozbitým zásobnicovitým nádobám původní výšky asi 270 až 350 mm a o průměrech ústí kolem 280 až 335 mm, takže jejich obsah velmi pravděpodobně převyšoval 10 litrů. Stav jejich dochování svědčí, že nebyly ukryty pod povrchem, ale opuštěny na tehdejšímu povrchu (jen u nádoby č. 1 nelze vyloučit pro její malou stabilitu a úplnost spodní partie částečné zapuštění do podloží) a teprve postdepozicičně zčásti překryty zeminou účinky větru, vody, gravitačních sil a tlením listovky. Fragmenty nádob ležící blízko povrchu zanikly působením mrazu, prošlapáváním aj. Dvě zásobnice bez dochovaných spodků mohly být nejspíše opuštěny v poloze dnem vzhůru, kdežto třetí nejspíš stála, a proto se z jejího okraje a podhrdlí zachovala jen ta část, která při destrukci propadla dovnitř.

Zásobnice představují od doby pražského typu málo četný tvar sídlištní keramiky (*Kuna – Profantová a kol. 2005, 158; Frolíková-Kaliszová 2009 s lit.*), údajně byly četnější až od 12. století (*Lutovský 2001, 202*). Je otázkou, zda jejich kvantitu nesnižuje až druhotně vzácnost kresebných rekonstrukcí fragmentů sídlištní keramiky (cf. *Richter – Vokolek 1995, 59, tab. 93–95 aj.*) nebo slepených nádob: v případě nálezu z Tetína se totiž velikost zásobnic vyjevila až po jejich slepení, neboť žádný z archeologů při prohlídce neslepených zlomků neupozornil na fakt, že jde o zásobnice. Exempláře z deprese se závrtem ZMF představují kvalitní hrnčířské produkty patrně relativně delší životnosti vzhledem k jejich malé mobilitě v důsledku jejich nesnadného přemísťování zejména po naplnění. V místě nálezu se však ocitly mimo standardní sídlištní kontext (zcela tam chyběly fragmenty stolní a kuchyňské keramiky běžné velikosti, jejíž funkce mimo sídliště ovšem mohly alternovat odolnější a lehčí nádoby z organických hmot), a to již jako použité (a proto z běžného podomáckého provozu vyřazené?) kusy, jak prozrazují dvojice reparačních otvorů na hrdlech třech z nich (č. 2, 3, 4). Přítomnost tří nesnadno transportovatelných velkokapacitních zásobnic o celkovém objemu několika desítek litrů lze sotva vysvětlit. Při hledání důvodu vzniku tohoto souboru lze spekulovat snad o sběru lesních plodů (ačkoli i tam se podle etnografických analogií obvykle užívaly lehčí materiály jako tráva, listy, kůra, luby, proutí, dřevo), uchovávání zásob (pro transport praktičtější ovšem byly kožené měchy a dřevěné nádoby) během sezónních prací jako těžba dřeva nebo lesní pastva; problematičtějšími se jeví případné úvahy o interpretaci nálezu zásobnic v souvislosti s obětmi, depoty, dokladu nějaké formy picího obřadu, kultovních aktivit apod.

Tvary nádob s jednoduchými okraji šikmo seříznutými a zdobených především vlnicemi, někdy bohatě a plošně od podhrdlí až na ke spodní čtvrtině těla (č. 1 a 2), jindy chudší a omezené jen na podhrdlí (č. 3), provedené většinou svazky vlnic i svazky vodorovných rýh hřebenem nebo vlnicí, ale jindy jen jednoduchou výraznou rýhou, odpovídá době od druhé poloviny 9. stol., kdy se Berounsko vnitřní kolonizací začleňovalo do sídelní oblasti středních Čech (*Sláma 1967*). Nález ostatně leží v bezprostřední blízkosti tetínského hradiště, tehdy centrální a nejvýznamnější lokality na území Českého krasu (*Sláma 1988, 59–62*), jenž ovšem početnými doklady osídlení z té doby neoplývá (např. *Sklenář – Matoušek 1994, 137–138 a Abb. 92*). Objev raně středověkého pohřebiště na Tetíně (*Stolz – Stolzová 2009*), s nálezy pozlacené náušnice a dalších položek v bohaté výbavě pohřbu ženy a dvou pohřbech dětí, neodpovídajících prostému vesnickému osídlení, připouští oproti dřívějším datacím vznik hradiště na Tetíně již v poslední třetině 9. století. Klasifikaci nálezu keramiky z deprese u závrtu ZMF do střední doby hradištní odpovídá i výskyt značky na dně (*obr. 3:2*), zřejmě dosud neznámého typu (cf. *Sláma 1977*), které se však v 9. století vyskytují sporadicky (*Lutovský 2001, 202*). Je možné se proto domnívat, že nalezené zásobnice lze klást do desetiletí blízkých době života sv. Václava.²

2 Za upozornění na objev děkuji Petru Kohoutovi a Miroslavu Hahnovi, za předání nálezů z roku 1977 a upozornění na speleologický průzkum, za podrobné informace o výskytu archeologických nálezů v roce 1982 Alexandru Komaškovu, za rekonstrukci a foto keramiky Ljubě Svobodové, za posouzení zvířecích kostí Reně Kyselému, za určení uhlíků Petru Kočárovi, za upozornění na speciální literaturu vděčím Drahomíře Frolíkové a Vítu Vokolkovi; za doplňující speleologické informace Karlu Žákovi, za mapku Č. Číšeckému, za úpravu fotografické dokumentace B. Hružové.

LITERATURA

- Frolíková-Kaliszová, D. 2009: Hrnce, hrnky, hrnečky. In: P. Dresler – Z. Měřínský (eds.), Archeologie doby hradištní v České a Slovenské republice. *Archaeologia mediaevalis Moravica et Silesiana, Supplementum 2*. Brno, 94–98.
- Hromas, J. ed. a kol. 2009: Jeskyně. Chráněná území ČR XIV. Praha–Brno.
- Kuna, M. – Profantová, N. a kol. 2005: Počátky raného středověku v Čechách. Archeologický výzkum sídelní aglomerace kultury pražského typu v Roztokách. Praha.
- Ložek, V. – Kubíková, J. – Spryňar, P. a kol. 2005: Střední Čechy. In: P. Mackovčín – M. Sedláček (eds.), Chráněná území ČR XIII. Praha–Brno.
- Lutovský, M. 2001: Encyklopedie slovanské archeologie v Čechách, na Moravě a ve Slezsku. Praha.
- Richter, M. – Vokolek, V. 1995: Hradec Králové. Slovanské hradiště a počátky středověkého města. Hradec Králové–Praha.
- Sklenář, K. – Matoušek, V. 1994: Die Höhlenbesiedlung des Böhmischen Karstes vom Neolithikum bis zum Mittelalter. *Fontes Archaeologici Pragenses 20*. Pragae.
- Sláma, J. 1967: Příspěvek k vnitřní kolonizaci raně středověkých Čech, *Archeologické rozhledy 19*, 433–445.
- Sláma, J. 1977: Mittelböhmen im frühen Mittelalter. I. Katalog der Grabfunde. *Praehistorica 5*. Praha.
- Sláma, J. 1988: Střední Čechy v raném středověku. III. Archeologie o počátcích přemyslovského státu. *Praehistorica 17*. Praha.
- Stolz, D. – Stolzová, D. 2009: Objev raně středověkého pohřebiště na Tetíně, *Český kras 35*, 55–56.
- Svobodová, L. 2014: Restaurátorská zpráva Tetín 1977 a 1982. Soubor středohradištních zásobnic. Archiv terénní dokumentace AÚ AV ČR, Praha, v. v. i., přírůst. č. TP-2014-4952.
- Vencl, S. 1985: Tetín, okr. Beroun, *Výzkumy v Čechách 1982–1983*, 181.
- Vencl, S. et al. 2009: Pravěké osídlení jeskyně Martina, k. ú. Tetín, okr. Beroun, *Památky archeologické 100*, 5–48.

**EARLY MEDIEVAL STORAGE JARS AT THE DEPRESSION WITH SINKHOLE
AT TETÍN, BEROUN DISTRICT (BOHEMIAN KARST)**

During speleological prospection in Bohemian Karst, 1977 and 1982, three (reconstructed) storage jars have been found near to the surface on an area of c. 2 m, on the bottom of a shallow circular depression with sinkhole filled with stone detritus in the Pleistocene. It is non-standard find, neither settlement nor burial, the interpretation of which is biased by the absence of further data.

Fig. 1. Tetín, Beroun district. Location of the site on a map of the Czech Republic

Fig. 2. Tetín, Beroun district. Location of the depression with sinkhole (ZMF)

Fig. 3. Tetín, Beroun district. Early Medieval storage jar No 1

Fig. 4. Tetín, Beroun district. Early Medieval storage jar No 2

Fig. 5. Tetín, Beroun district. Early Medieval storage jar No 3

English by Natalie Venclová