

Podmokelská skupina Překonaný koncept archeologie 20. století?

The Podmokly group
An obsolete concept of the archaeology of the 20th century?

Vladimír Salač

Článek na základě hodnocení eponymní lokality v Podmokech v severních Čechách ukazuje, že pohled na tuto lokalitu i na celou tzv. podmokelskou skupinu byl v průběhu vývoje bádání významně deformován dvěma skutečnostmi. Především byly na podmokelském pohřebišti, stejně jako na dalších pohřebištech této skupiny, vytrženy z kontextu ostatních období hroby a nálezy z mladší doby železné. Druhým nepříznivým faktorem pak byla orientace bádání na řešení etnických otázek. Autor dospívá k názoru, že skupina představuje nedílnou součást plynulého vývoje osídlení v labské průrvě. Revize definic podmokelské skupiny ukázala, že pro její definování zbývá dnes jediný artefakt – tzv. podmokelská jehlice. Autor se proto domnívá, že vyčlenění skupiny představuje již překonaný koncept archeologie minulého století.

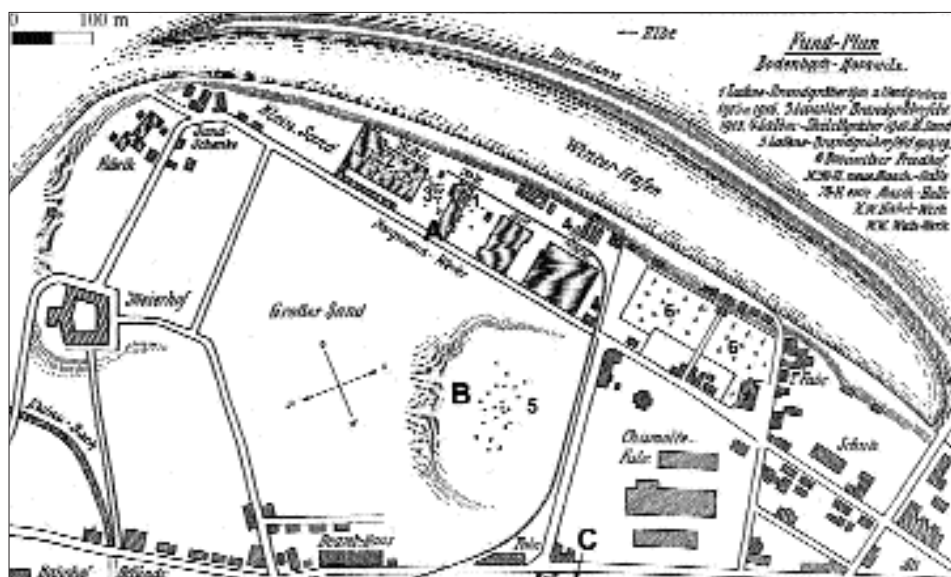
doba železná – dějiny bádání – podmokelská skupina – Keltové – Germáni – Labe – Čechy – Sasko

On the basis of an evaluation of the eponymous site of Podmokly in North Bohemia, the article shows that the perception of the site and of the entire so-called Podmokly group was significantly influenced by two facts in the course of the development of research. First and foremost, the graves and finds from the Late Iron Age at the Podmokly cemetery and other sites were interpreted out of context. The other unfavourable factor was the focus of research on solving questions of ethnicity. The author comes to the conclusion that the group represents an inseparable part of continuous settlement in the Elbe ravine. A review of the definitions of the Podmokly group revealed that only a single artefact remains today for definition purposes – the so-called Podmokly pin. The author therefore believes that the differentiation of this group represents an outdated concept from twentieth-century archaeology.

Iron Age – history of research – Podmokly group – Celts – Germans – Elbe – Bohemia – Saxony

Podmokelská skupina dostala jméno podle Podmokel, dnešní levobřežní části města Děčína. Na katastru tehdy samostatné obce byly v 19. a na poč. 20. stol. objeveny hroby z pozdní doby bronzové, doby železné a raného středověku. Nálezy z doby laténské posloužily k pojmenování zvláštní smíšené kulturní skupiny. Prakticky všechny dosavadní práce o nalezišti i o podmokelské skupině si všímaly samotných nálezů, které měly sloužit ke stanovení její chronologie a etnicity. Tento příspěvek se zabývá eponymním nalezištěm z hlediska geomorfologie terénu i z hlediska předchozího a následného osídlení. Získané poznatky využívá pro celkový pohled na podmokelskou skupinu.*

* Tento text vznikl v rámci projektu Keltové a Germáni ve střední Evropě, který podporovala GA ČR (reg. č. 404/07/1632).



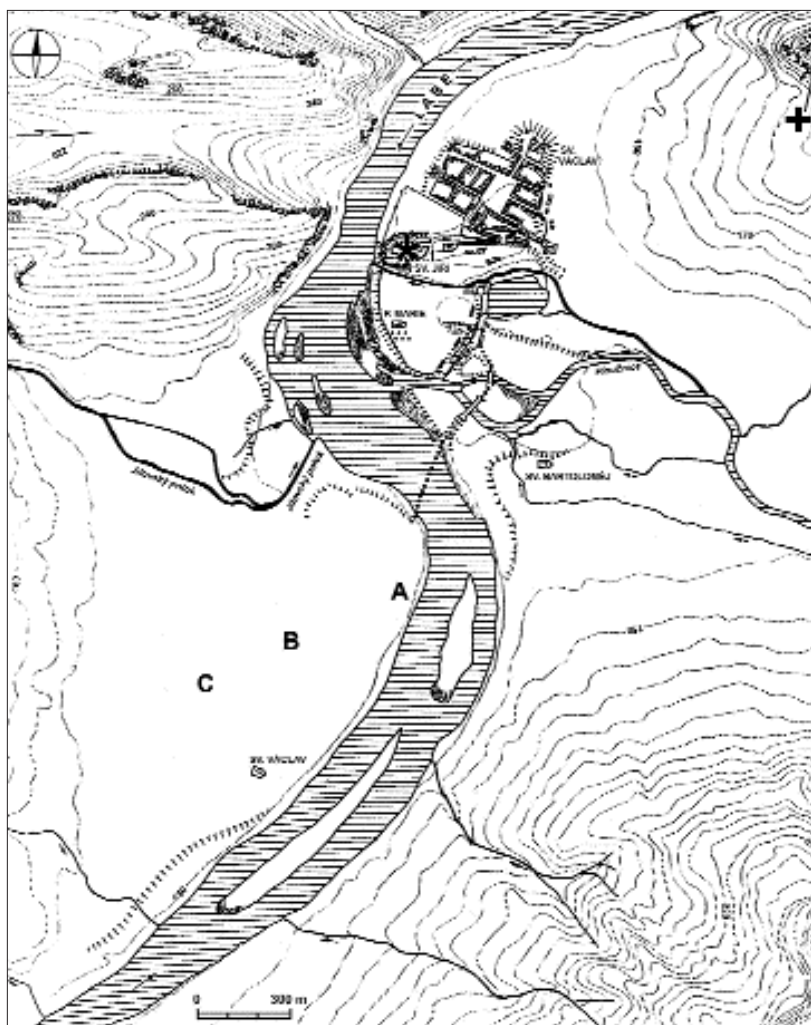
Obr. 1. Podmokly, přehled nálezů sestavený J. Michalem (1923), doplněno (písmeno A v oblasti Malého písku je v místě nálezů latěnských žárových hrobů v r. 1969). Přibližné polohy: A – Malý písek, B – Velký písek, C – sídlištní nálezy z doby bronzové až časně doby železné z r. 2001; značení platí pro všechny obrázky.

Fig. 1. Podmokly, overview of sites compiled by J. Michel (1923), with additions (letter A in the Malý písek area is at the site of the finds of La Tène graves with cremated remains found in 1969). Approximate positions: A – Malý písek, B – Velký písek, C – settlement finds from the Bronze Age to the Early Iron Age from 2001; the letters apply to all figures.

Přehled výzkumů a nálezů v Podmoklech

První pravěké hroby (nádoby s kostmi a popelem) byly porušeny orbou na katastru Podmokel¹ v poloze Malý písek již v r. 1839 (obr. 1: A; 2: A; 7: A). Následné vykopávky provedl F. Kropf, který zjistil žárové hroby, z nichž některé měly kamenné obložení. Objevy se dostaly do povědomí zájemců o místní historii a byly považovány za nejstarší doklady přítomnosti „starých Němců“ (Focke 1879; Mähling 1944a, 51–53). Další předměty z hrobů i sídlištních jam získal v téže poloze při stavebních pracích J. Michel v l. 1909–1913. Nálezy, které považoval za latěnské, vyčlenil a krátce poté samostatně publikoval (Michel 1914), o dva roky později zveřejnil i některé hroby lužické kultury. V l. 1918–1919 se stavební činnost přesunula do polohy Velký písek, kde získal další nálezy (obr. 1: B; 2: B; 7: B). Souhrn výsledků svého úsilí zveřejnil v nerozsáhlé monografii (Michel 1923), která představuje základní zdroj informací o situaci na obou nálezích v období, kdy bylo získáno největší množství artefaktů. V r. 1924 prozkoumal ve Velkém písku raně středověký hrob

¹ Německý název pro Podmokly je Bodenbach, a podmokelská skupina tedy byla do literatury uvedena pod názvem *Bodenbacher Gruppe* (polohy Malý a Velký písek jako *Kleiner a Grosser Sand*) citovanými německými archeology. Český překlad se objevil až později.



Obr. 2. Rekonstrukce terénu v okolí Podmokel s vrcholně středověkou zástavbou, hvězdička – děčínský zámek; křížek – Stoliční hora, výšinné sídliště z pozdní doby bronzové a halštatské (dle Velímský 1991, upraveno). A, B, C viz obr. 1.

Fig. 2. Reconstruction of terrain around Podmokly with High Medieval settlement: asterisk – Děčín castle; cross – Stoliční hora, hilltop settlement from the Late Bronze Age and Hallstatt period (according to Velímský 1991, modified). For A, B, C see fig. 1.

H. Preidel (*Zápotocký 1977, 530*); v r. 1927 vyzvedl týž badatel milodary ze dvou lužických hrobů z Malého písku.² W. Mähling (1944a, 53) uvádí, že další předměty z Malého písku uložené v muzeu v Podmoklech pocházejí ze záchranných akcí H. Preidela a ředitele Neu-

² Dosud nepublikované nálezy H. Preidela z raně středověkého hrobu i z hrobů lužických jsou uloženy v Oblastním muzeu v Mostě.

manna v l. 1926–1927 a 1930. Poslední hroby v Malém písku prozkoumala M. Cvrková v r. 1969 (Cvrková – Venclová 1972). V r. 2001 byly na záp. okraji někdejšího Velkého písku v kolejišti železnice Praha – Drážďany zachyceny spodní části sil pozdně lužické až billendorfské kultury (obr. 1: C; 2: C; 7: C; Franta – Salač 2002).

Pravěké předměty nalezené v 19. stol. se sice zčásti dostaly do muzea v Děčíně, avšak zcela bez údajů. Nálezy z počátku 20. stol. byly shromažďovány J. Michelem více či méně náhodně a nepochybně představují pouze nepatrnou část původního množství pohřebních milodarů, příp. sídlištních nálezů. Situaci dobře charakterizují např. tyto citáty z Michelových prací. Malý písek: *Dann wurde mir kurzweg die Erlaubnis zum Besuche des Platzes entzogen. Als ich mit Hilfe des Bürgermeisteramtes meine Bestrebungen wieder aufnahm ... waren die ergiebigsten Fundplätze bereits geleert (Michel 1914, 191)*. Velký písek: *Ich habe diesen Fundplatz, auf welchem an 5–6 verschiedenen Stellen gleichzeitig gearbeitet wurde, öfters besucht, musste mich aber der Hauptsache nach wieder damit zufrieden geben, vom Polier und den einzelnen Arbeitern die gemachten Funde zu erwerben (Michel 1923, 34)*.

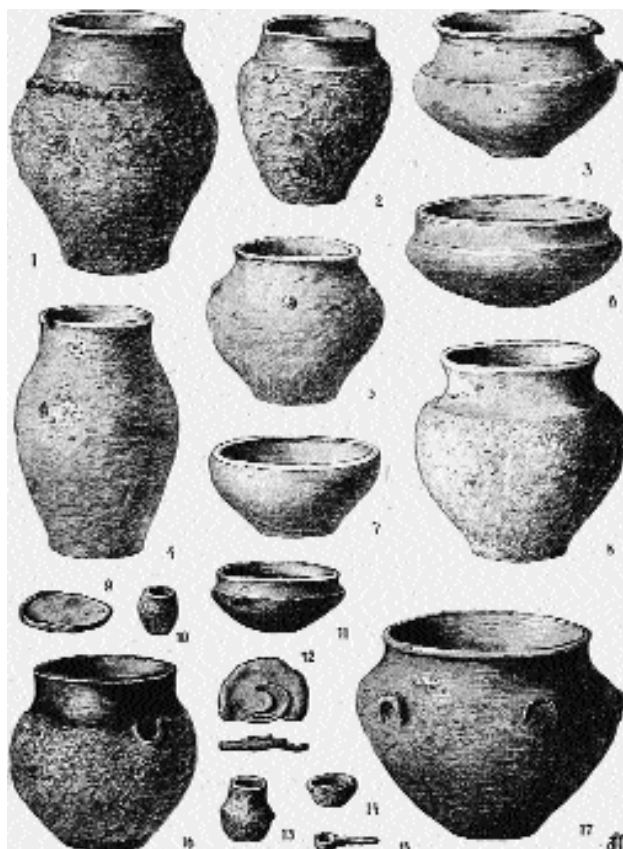
Nálezy z Podmokel se dostaly do různých muzejí i soukromých sbírek, W. Mähling (1944a, 51) je zachytil v těchto sbírkách: A. Forstamt Podmokly, B. muzeum Podmokly, C. sbírka H. Palmeho z Kamenického Šenova, D. muzeum Děčín, E. muzeum Ústí n. L. Sbírkou H. Palmeho převzalo po válce děčínské muzeum, stejně jako předměty z muzea v Podmoklech. Nově byly nepublikované nálezy z Podmokel zjištěny v muzeu v Mostě. Dnes je však část někdejších souborů ztracena, nedochovaly se ani původní katalogy zmiňovaných sbírek. Nálezové celky tedy nelze s výjimkou několika hrobů prozkoumaných H. Preidelem a drobných poválečných výzkumů rekonstruovat.

O původním množství nálezů a nálezových celků si lze učinit pouze zcela nejasnou představu na základě několika málo zmínek v práci J. Michela (1923, 32–33, Abb. 2): 1. *Bei der ziemlich großen Zahl der mehr oder minder gut erhaltenen Gefäße, von allen Bodenbacher Fundplätzen (rund 150) ...*; 2. *Auf einem verhältnismäßig kleinem Platze zwischen der alten und neuen Maschinenhalle befanden sich 22 Brandgräber ...*; 3. *Im Jahre 1916 wurde die zweite Maschinenhalle vergrößert. Bei den Abgrabungen wurden noch 19 Aschengruben aufgedeckt und ganz verstreut auf dem Gebiete Scherben von Lausitzer Gefäßen ... gefunden...* Na základě těchto údajů, častých Michelových zmínek o ničení hrobů a nálezů, jím pořízeného schematického plánu (obr. 1) a v neposlední řadě na základě vzdáleností mezi jednotlivými nálezy je oprávněné předpokládat, že původní počet hrobů výrazně přesahoval sto, ba velmi pravděpodobně dosahoval několika set. Počet samotných nálezů se pak jistě pohyboval v řádu mnoha set. J. Filip (1956, 372) uvádí, že v Malém písku bylo nalezeno přibližně 45 latěnských na kruhu točených nádob.

Dosavadní hodnocení nálezů z Podmokel

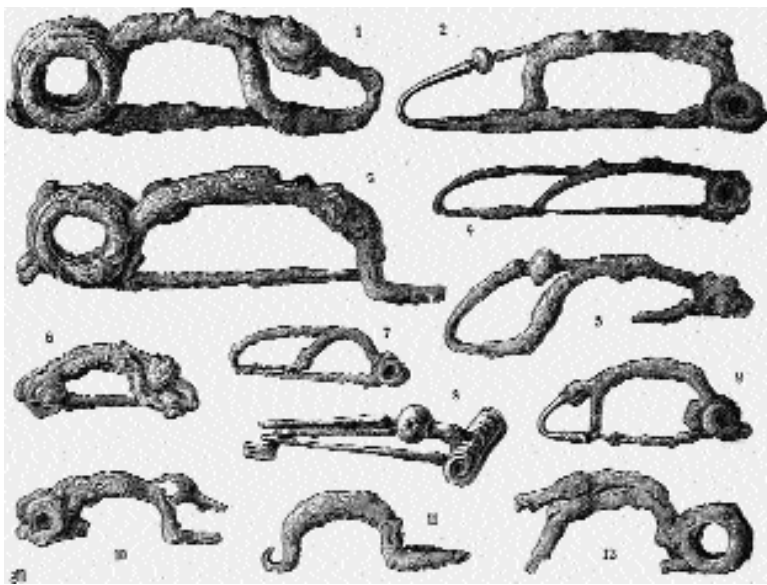
Nálezy z mladší a pozdní doby bronzové a z doby halštatské, které byly nově zhodnoceny J. Bouzkem a D. Kouteckým (2000), svědčí pro kontinuální využívání zdejšího prostoru po celé toto období. O vývoji a rozsahu osídlení si však nelze učinit konkrétnější představu. Na základě zobrazení J. Michela (1923; zde obr. 1) by bylo možné soudit, že se hroby z pozdní doby bronzové koncentrovaly pouze v Malém písku, sám autor je však v textu

Obr. 3. Podmokly, hrubá keramika z doby železné (dle *Michel 1914*, Taf. II).
Fig. 3. Podmokly, coarse ceramics from the Iron Age (after *Michel 1914*, Taf. II).



uvádí i z Velkého písku. *W. Mähling (1944b, Taf. 49)* předpokládal, že lužické hroby se nacházely pouze v Malém písku, kdežto hroby halštatské (billendorfské) shledával i v Velkém písku. Ovšem některé nálezy z Velkého písku řadí *J. Bouzek a D. Koutecký (2000, 34–38)* již do lužické kultury a kromě toho místa nálezů mnoha předmětů nejsou vůbec známa, takže *Mählingův* předpoklad dnes není možné potvrdit.

Naskýtá se otázka, zda všechny hroby z tohoto období náleží k jediné nekropoli. Největší dnes zjistitelnou vzdálenost mezi hroby v Podmoklech lze odhadnout na 350 m, byť není možné zjistit, zda se vztahuje pouze k hrobům z doby bronzové či halštatské. Pro srovnání lze uvést, že největší rozměr polykulturního pohřebiště Liebersee na Labi u Torgau bez ohledu na datování hrobů dosahuje minimálně 280 m (*Bemmann – Ender 1999, 54, Abb. 1*), přičemž na tomto pohřebišti bylo nalezeno ca 500 hrobů z doby bronzové a okolo 1000 z doby halštatské a laténské (*Ender 2002, 229*). Délka lužického pohřebiště Niederkaaina v Horní Lužici ze stejného období přesahuje 400 m (*Coblentz – Nebelsick 1997, 12, Abb. 3*), přičemž počet hrobů z mladší doby bronzové až starší doby železné se odhaduje na 3000–4000 (*Nebelsick 2002, 225*). Možnost, že hroby patří k jedinému rozsáhlému pohřebišti z období Br D – Ha D/LT A, se tedy nezdá nepravděpodobná. Jednalo-li se ovšem v Podmoklech o jedinou nekropoli, pak by musela obsahovat řádově stovky pohřbů.



Obr. 4. Podmokly, laténské spony (dle *Michel 1914*, Taf. VII).

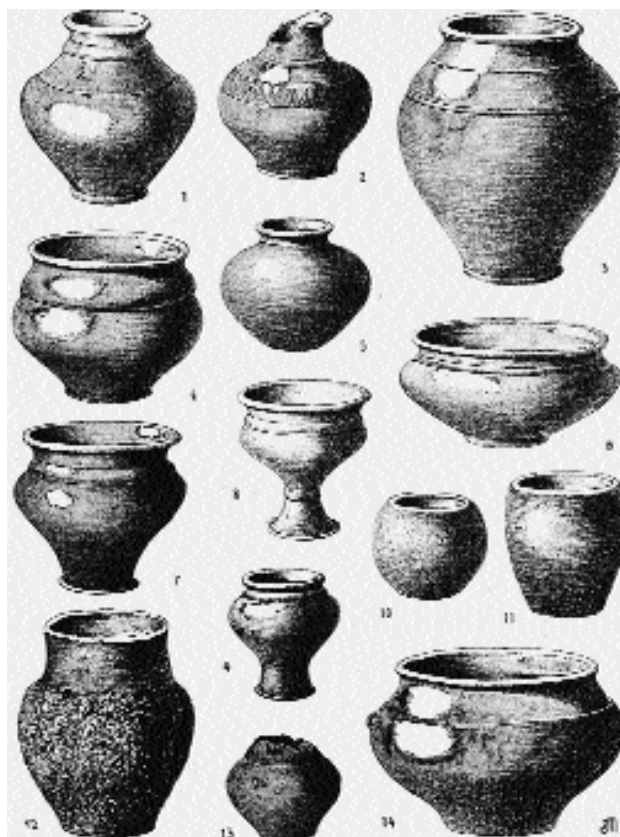
Fig. 4. Podmokly, La Tène fibulae (after *Michel 1914*, Taf. VII).

V r. 2001 byly prokoumány zbytky sídliště z pozdní doby bronzové až doby halštatské na záp. okraji někdejšího Velkého písku (*obr. 1: C; 7: C*). Z terénní situace vyplývá, že při výstavbě železnice v polovině 19. stol. zde byl terén snižen o více než jeden metr, přičemž byly zničeny zbytky sídelního areálu náležejícího k lužickému a halštatskému pohřebišti (*Franta – Salač 2002*). U některých lužických nálezů z 19. stol. v děčínském muzeu se jako naleziště uvádí také někdejší samostatná ves Rozbělesy (*obr. 7: Rosawitz*). V okolí pohřebiště tedy můžeme předpokládat i další sídelní jednotky z tohoto období. Ostatně *J. Michel (1923)* zmiňuje i z Malého písku popelovité vrstvy, střepy, zlomky velkých zásobnic atd., takže nelze vyloučit, že se i zde nacházelo sídliště, jak předpokládají *J. Bouzek* a *D. Koutecký (2000, 34)*.

Tito autoři se rovněž domnívají, že billendorfské nálezy z Podmokel chronologicky zasahují až do časně laténského období (*Bouzek – Koutecký 2000, 29*). Také *W. Mähling (1944b)* datoval část zdejších nálezů do doby halštatské a časně laténské a považoval je za *Gräber der kelto-illyrischen Gruppe*. Prakticky celá časně laténská čočkovitá láhev a další na kruhu točené nádoby s kolkovanou výzdobou z Velkého písku (*Michel 1923*, Taf. III: 22, 24) ukazují, že se ve stupni LT A na pohřebišti nadále pohřbívalo, podobně jako tomu bylo i na dalších nekropolích na Labi v Neštěmicích (např. hr. 31: srov. *Sankot 2003*) či Pirně-Copitz (*Spehr 1999*). Datovat hrubou keramikou z Podmokel je krajně obtížné (*obr. 3*), přesto by některé nádoby bylo možné do tohoto období rovněž zařadit (např. *Mähling 1944a*, Taf. 16–22; *1944b*, Taf. 21–29), ať již na základě analogií ze středního Německa, či ze sev. Čech; *Müller 1985*, např. Taf. 26, 29, 100–110; *Budinský 1997*, tab. XXXVII–LVI; *Spehr 1999*, 141–142). Některé spony z Podmokel lze patrně datovat do stupně LT B1 (např. *Michel 1914*, Taf. VII: 9; Abb. 5: 9). Ostatně ve starých sbírkách v děčínském muzeu byly spony stupně LT B1 bez jistých nálezových okolností uloženy (*Michel 1923*, 38–39) a ze sousedního pohřebiště v Křešicích je spona LT B1 známa přímo z hrobového celku (*Mähling 1944a*).

Obr. 5. Podmokly, jemná na kruhu točená keramika z doby laténské (dle *Michel 1914*, Taf. III).

Fig. 5. Podmokly, fine wheel thrown ceramics from the La Tène period (after *Michel 1914*, Taf. III).



Většinu spon, příp. dalších kovových předmětů z Podmokel³ lze datovat do stupňů LT B2-C (*Michel 1914; 1923; Mähling 1944a*, Abb. 5). Také podstatnou část nádob můžeme řadit obecně do stupňů LT B-C. Kromě zmiňovaných nádob z Velkého písku patří do tohoto období veškerá na kruhu točená jemná keramika (*obr. 5*). Ze stupně LT D1 pak nálezy postrádáme, snad s výjimkou spony Beltz var. J, kterou uvádí *W. Mähling (1944a, 64, Taf. 14: 4)*. Některé exempláře těchto spon lze ovšem datovat i do stupně LT C2 (*Müller 1985, Abb. 13*). Nutno dodat, že se jedná o jedinou sponu tohoto druhu z celého území podmokelské skupiny a její nálezové okolnosti nejsou bez problémů.⁴ Do stupně LT D nelze jednoznačně zařadit žádnou nádobu.

Přes neutěšené nálezové okolnosti a nemožnost rekonstruovat nálezové celky lze předpokládat, že pohřbívání v době laténské na nekropoli v Podmoklech plynule navazovalo na předchozí období a pokračovalo až do sklonku stupně LT C. Pohřbívání ve stupni LT D

³ Kovové předměty pocházejí výhradně z Malého písku (*Michel 1923, 47*).

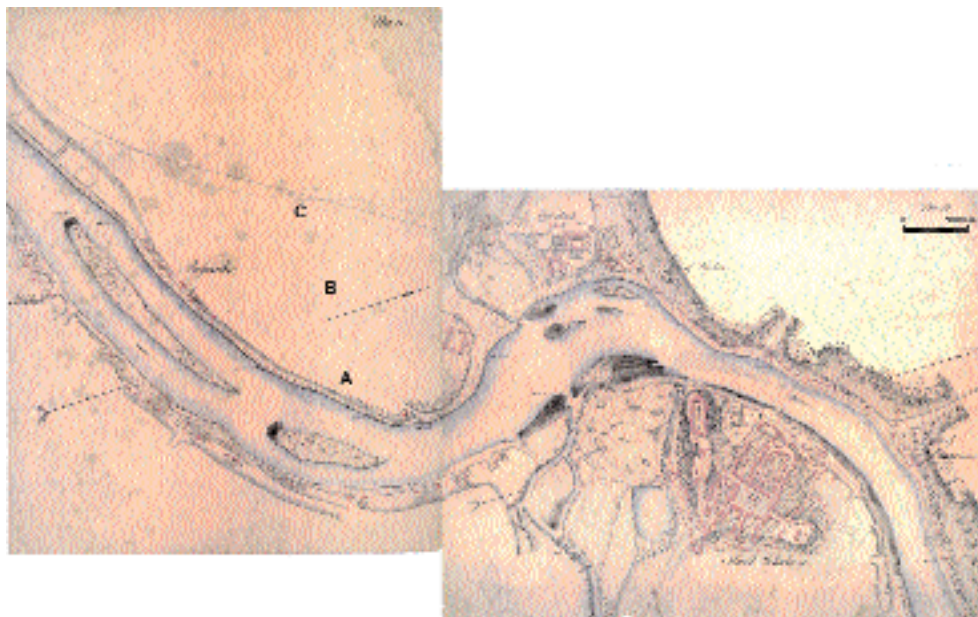
⁴ Spona se měla nacházet v muzeu v Podmoklech a mělo se jednat o nález z 19. století. *W. Mähling* se v této souvislosti odvolává na *J. Michela*. V *Michelových* pracích však o ní není zmínka, ač autor výrazné nálezy popisuje i zobrazuje, a to nejen z Podmokel, ale i z ostatních domnělých či skutečných nalezišť na Děčínsku.



Obr. 6. Prostor labské terasy u Podmokel na počátku 20. století. Bílá linie zhruba označuje břeh někdejšího labského zálivu při ústí Jílovského potoka (pohled od SZ).

Fig. 6. The Elbe River terrace area near Podmokly at the beginning of the 20th century. The white line roughly indicates some-time banks of the Elbe inlet at the mouth of the Jílovský Stream (northwest view).

nelze jednoznačně prokázat. Zohledníme-li nádoby stupně LT A z Velkého písku, pak lze snad říci, že se rozložení laténských nálezů do značné míry kryje s rozložením nálezů z předchozích období. Největší vzdálenost mezi laténskými hroby tedy dosahuje rovněž ca 300 metrů (obr. 1). V tomto případě je ovšem obtížnější rozhodnout, zda všechny hroby náleží k jediné nekropoli, ostatně nálezy stupňů LT B-C jsou jednoznačně doložitelné pouze v Malém písku. Maximální vzdálenosti hrobů na pohřebištích podmokelské skupiny se známými nálezovými okolnostmi se pohybují pouze v řádu desítek metrů: Křešice – ca 25 m, Neštémice – ca 70 m (Mühling 1944a), Pirna-Copitz – ca 40 m (Spehr 1999). Nutno však zdůraznit, že žádné z pohřebišť nebylo prozkoumáno celé. Počty hrobů se na těchto nekropolích pohybují v desítkách: Křešice – 37, Neštémice – 48, Pirna-Copitz – 40, Pirna – 68. Ne vždy lze sice všechny hroby přisoudit pouze latéenskému období, na druhou stranu se jedná o pouhá torza nekropolí. Uvedené počty je tedy nutno chápat jako minimální. Vzhledem ke vzdálenostem mezi hroby v Podmoklech a rovněž s ohledem na značnou torzovitost získaných nálezů lze odhadovat, že nekropole v době latéenské obsahovala mnoho desítek hrobů, jejich počet mohl i výrazně přesáhnout stovku. Zda se v rámci podmokelské skupiny jednalo o běžné, či mimořádně velké pohřebiště dnes nelze rozhodnout, stejně jako není možné zcela vyloučit, že by se mohlo jednat o hřbitovy dva. Pro srovnání uvedme, že na pohřebišti Liebersee je maximální rozměr latéenského pohřebiště odhadován na ca 150 m (Kroitsch 1979, 14–18; Ender 1998). J. Michel (1923, 52) uvádí z Malého písku také polovinu mlýnského kamene, což by mohlo naznačovat blízkost sídliště.



Obr. 7. Podmokly, vzhled terénu v době prvních nálezů. Plán polabské části děčínského panství zhotovený mezi lety 1842–1849 s plánovanou trasou železnice Praha – Drážďany.

Fig. 7. Podmokly, view of terrain at the time of the first finds. Map of the Elbe River valley part of the Děčín domain made in 1842–1849, with the planned route of the Prague – Dresden railway.

Jestliže lze v časovém úseku Br D až LT C pozorovat v Podmoklech kontinuální pohřbívání, pak po tomto období nastává výrazný časový hiát. Další osídlení lze v Malém i Velkém písku doložit až v raném středověku, neboť nálezy z doby římské a stěhování národů zcela postrádáme. Již ve svém prvním článku *J. Michel (1914, 190)* uvádí, že v Malém písku zjistil slovanské sídlištní objekty. V dalších pracích zmiňuje, že zde v l. 1913–1916 pozoroval a zčásti prozkoumal celkem 80 slovanských *Aschen- bzw. Herdgruben* – zřejmě sídlištních objektů s popelovitou výplní (*Michel 1916, 44–48; 1923, 56–61*). Zjistil také četné vrstvy se zlomky slovanské keramiky, nikdy však celé nádoby. Z Velkého písku získal naopak dvě celé nádoby (*Michel 1923, 63*); v r. 1924 zde vyzvedl H. Preidel kostrový hrob z mladší doby hradištní.

Raně středověkým obdobím se zevrubně zabýval *M. Zápotocký (1977)*, který předpokládá, že v Malém písku mohlo existovat sídliště již od sklonku časné slovanského období, které zde pak přetrvávalo až do mladší doby hradištní. U kostrových hrobů z této polohy nevyklučuje, že se jedná o hroby středověké. O datování těchto kostrových hrobů do doby laténské, které uváděl *J. Michel (1914; 1923)*, pochyboval již *P. Reinecke (1915, 15–26)*, také *Mähling (1944a)* je nepovažoval za laténské. Vzhledem k jejich malému zahloubení (35–50 cm), malé vzdálenosti mezi nimi (ca 1 m) i převážné orientaci Z–V, se zdá jejich datování do středověku pravděpodobné, což podporuje i absence nálezů. Jediný prokazatelný předmět z kostrového hrobu představuje železný nůž, který měl ležet v jednom z hrobů u hlavy zemřelého a který zjevně není laténský (*Michel 1914, Abb. 5*). Údajné informace dělníků, že hroby obsahovaly *eiserne Ringe, Kettenglieder, Fibeln* atd. (*Michel 1923, 43*),



Obr. 8. Dnešní zástavba labské terasy u Podmokel (foto M. Gajda). Hvězdička – děčínský zámek.
 Fig. 8. Present development of the Elbe terrace near Podmokly. Asterisk – Děčín castle.

Lze nejspíše považovat za odraz chaotických poměrů na staveništi. Ostatně J. Michel žádný z těchto předmětů nezískal, a zřejmě ani neviděl. Naproti tomu celé nádoby z Velkého písku a H. Preidelem prozkoumaný kostrový hrob naznačují, že se v této poloze nacházelo v 10.–11. stol. pohřebiště (Zápotocký 1977, 530).

Absence mladších nálezů ukazuje, že se raně středověké sídliště v Malém písku, k němuž náleželo soudobé pohřebiště ve Velkém písku, nedožilo vrcholného středověku. Těžiště osídlení Děčínské kotliny se od 11. stol. přesouvalo na pravý břeh Labe, kde byl Přemyslovci zřízen hrad. Bývá lokalizován na skálu, na níž se dnes nachází děčínský zámek (obr. 2; 9). Hrad je sice prvně uváděn v písemných pramenech až k r. 1128, avšak obecně se předpokládá jeho časnější založení (Slavičková ed. 1998). Na jižním úpatí skály vznikla osada, později město, které však bylo na počátku vrcholného středověku přesunuto severně od hradu, zřejmě v důsledku povodní ohrožujících jeho existenci (Zápotocký 1977; Velínský 1991). V každém případě prostor Malého i Velkého písku zůstával až do 19. stol. s výjimkou statku Mayerhoff prázdný a byl využíván jako polnosti a pastviny, a to až do počátku 20. stol. (obr. 6; 7).

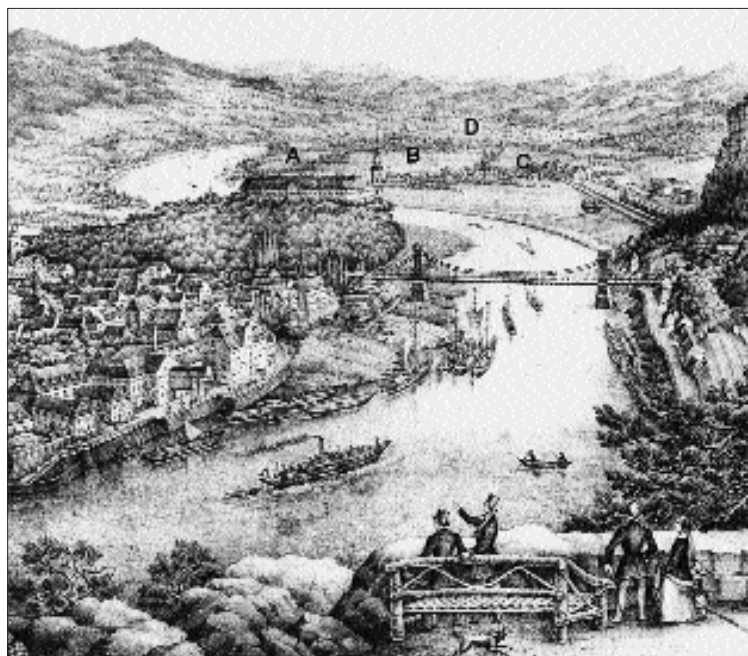
Nelze sice vyloučit, že výstavba města Děčína mohla na labském pravobřeží zničit pozůstatky pravěkého osídlení, avšak vzhledem k utváření terénu se lze domnívat, že jádro pravěkého a raně středověkého osídlení Děčínské kotliny se vždy nacházelo v Podmoklech v okolí obou Písků.

Poloha a přírodní podmínky eponymního naleziště

Původní terén v blízkém i širším okolí nalezišť v Podmoklech je dnes zcela zničen výstavbou průmyslových podniků (obr. 8). Rovněž tok Labe byl podstatně změněn regulací, pro-

Obr. 9. Děčín kolem r. 1860, pohled od S (D – přibližná poloha pohřebiště v Křešicích).

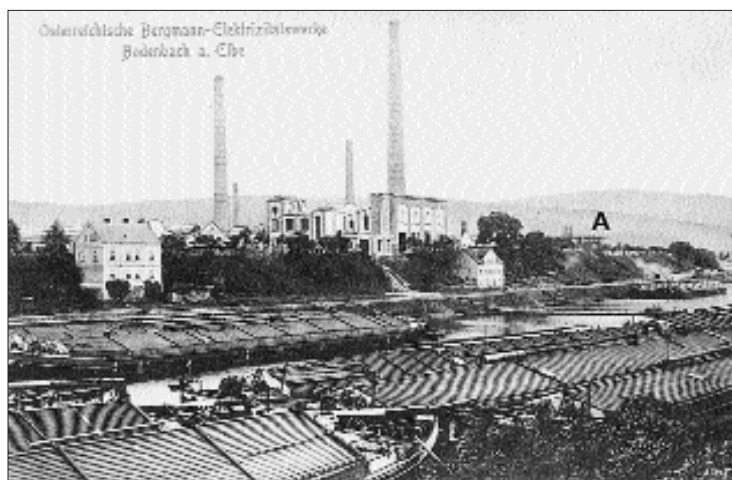
Fig. 9. Děčín around 1860, view from N (D – approximate position of burial site in Křešice).



hloubením dna, odstraněním ostrůvků a výstavbou přístaviště. Původní terénní situaci lze tedy poznávat pouze na historických vyobrazeních (obr. 6; 7; 9), využít lze i rekonstrukční mapu místního terénu před industrializací (obr. 2). Podmokelská naleziště se nacházejí na labské terase, která je vůči okolnímu terénu ostře vymezena na V tokem Labe, na S Jílovským potokem a na Z svahy Českého středohoří, které se na J téměř přimykají k řece (obr. 2). Takto ohraničená trojúhelníková plošina zaujímá plochu zhruba 60 ha. Původně z terénu vystupoval Velký písek, který převyšoval okolí o 3–6 m (Michel 1923, 34). Terasa leží v nadm. výšce okolo 130 m, a hladinu Labe převyšuje zhruba o 10 m, a je tak chráněna i proti největším povodním (obr. 10).

Pokud jde o někdejší půdní poměry, uvádí J. Michel (1923, 31), že podloží tvořil jemný písek labské terasy, na který dosedala pouze 10–20 cm silná vrstva humusu. V záp. části navazují na terasu malé ostrůvky spraše, místy s vyvinutým půdním pokryvem (Prinz 1930, 14–15). Pro představu o kvalitě zdejší půdy lze použít tzv. tereziánský katastr z poloviny 18. stol. (Chalupa a kol. 1964; 1966): průměrná bonita půdy na katastru Podmokel a sousedních Rozběles dosahuje 5. třídy. Půda podobné kvality se nacházela ještě na protějším břehu v prostoru Děčína a Křešic a v jižním sousedství Podmokel. Toto území však představuje malý izolovaný ostrůvek ve zcela neúrodné oblasti. Tereziánský katastr ukazuje, že v bezprostředně navazujících Labských pískovcích se rozkládaly půdy nejhorsí, 8. třídy (srov. Zápotocký 1977, obr. 11). Zemědělsky obhospodařovaná území na Děčínsku tvořila ještě v 18. stol. jen malé enklávy obklopené lesy (obr. 11; 12).

Terasa s nalezišti je ze dvou třetin ohraničena Labem a Jílovským potokem. Nejužší místo na Labi se nacházelo u Malého písku a jeho šíře se odhaduje na 100–150 m; v tomto prostoru se předpokládá brod (Velímský 1991; Slavičková ed. 1998; obr. 2; 7). V některých



Obr. 10. Malý písek v době výstavby továrních hal (A), při které J. Michel učinil většinu nálezů.

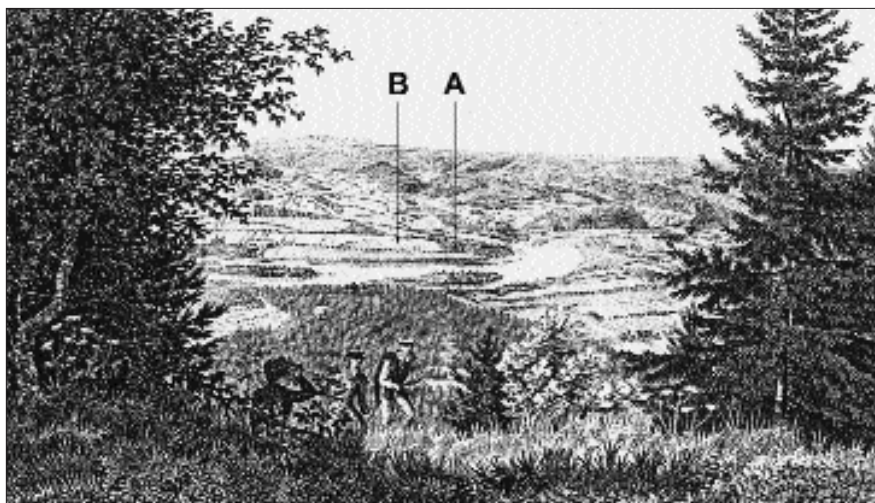
Fig. 10. Malý písek site during the construction of factory halls (A), where J. Michel made most of his discoveries.

partiích lze někdejší celkovou šířku řeky odhadnout až na 300 m, byť jistě značně kolísala. Vzhledem k dynamice vodního toku a konfiguraci terénu se v řečišti u Podmokel vždy vyskytovaly ostrůvky usazenin (obr. 2; 7; 11; 13). Sedimenty přinášené Jílovským potokem vytvářely při jeho ústí rovněž soustavu ostrůvků, podobně jako při ústí Ploučnice na protějším břehu Labe. Proud řeky byl tedy u Podmokel členěn do několika ramen. Hromadění nánosů vytvářelo obtížně splavná místa přímo pod břehem, na němž se nacházejí pravěká naleziště. V prostoru Podmokel jsou ještě v 19. stol. zmiňovány peřeje, kde často ztroskotávaly lodě (Focke 1879, 306)⁵; na mapách z 1. pol. 19. stol. bývaly značeny šrafurami (obr. 7).

Severní hranici labské terasy v Podmoklech vytváří Jílovský potok, který odvodňuje část Labských pískovců a vých. okraj Krušných hor, a bývá proto po deštích a při jarních táních velmi dravý (obr. 2; Glöckner 1995, 36–41). I ve srážkově klidných obdobích však představuje jeho ústí obtížnou překážku při pohybu po levém břehu Labe. Proti ústí Jílovského potoka se vlévá do Labe říčka Ploučnice, která zase brání volnému pohybu po jeho pravém břehu. Při ústí Jílovského potoka i Ploučnice lze předpokládat vyvinutou nivu.

Podnebí v Podmoklech lze označit za relativně teplé (průměrná roční teplota 8,3 °C) s vyšším množstvím srážek (670 mm/rok; Vesecký et al. 1958; Glöckner 1995, 20). Klimatické poměry přímo v prostoru naleziště lze považovat za poměrně příznivé a vcelku srovnatelné se souvisle osídlenými laténskými oblastmi v českém vnitrozemí. Již ve vzdálenosti pouhých několika set metrů od obou Písků se však zdvihají svahy Českého středohoří a pískovcové skalní masívy, které dosahují nadm. výšek 300 až 500 m, dále pak až 700 m. V těchto oblastech klesá roční průměrná teplota k 6 °C a průměrné roční srážky se pohybují okolo 800 mm. Klimatické poměry se tedy v malé vzdálenosti od Podmokel dramaticky mění k horšímu (Glöckner 1995; Tolasz ed. 2007).

⁵ Zde se lze např. dočíst (s. 306): Für die Beseitigung oder Vermeidung der Gefahr an diesen Stellen ist sehr viel gethan worden; namentlich ist viel bei Bodenbach geschehen. Wie man heute noch sieht, machte der Wasserlauf ehemals dort, eine grosse Krümmung gegen Bodenbach. Tausende Schiffe sind dort während früheren Jahren verunglückt...



Obr. 11. Pohled na labskou terasu u Podmokel od JV z Českého středohoří (mědirytina před r. 1827).
Fig. 11. View of Elbe terrace near Podmokly from SE (copperplate from before 1827).

Podmokelská naleziště v kontextu pravěkého osídlení regionu

Podmokly leží na severním okraji Čech, na levém břehu Labe v Děčínské kotlině, mezi vulkány Českého středohoří a Labskými pískovci (*obr. 9; 11; 13; 15*). Severně odtud se až po dnešní město Pirnu rozprostírají pískovcové útvary s nepříznivými půdními i klimatickými podmínkami. Toto území nebylo v pravěku nikdy souvisle osídleno, pochází odtud jen málo nálezů, a to jen z některých období, především z mladé a pozdní doby bronzové (např. *Walther 1931; Coblenz 1986; Jiřík – Peša – Jenč 2008*). Souvisleji byla tato oblast osídlena až ve vrcholném středověku. Vzdálenost mezi Podmokly a sev. okrajem Labských pískovců činí vzdušnou čarou ca 25 až 30 km, po toku Labe je třeba urazit zhruba 40 km. V době laténské bylo toto území prázdné (*obr. 15*).⁶

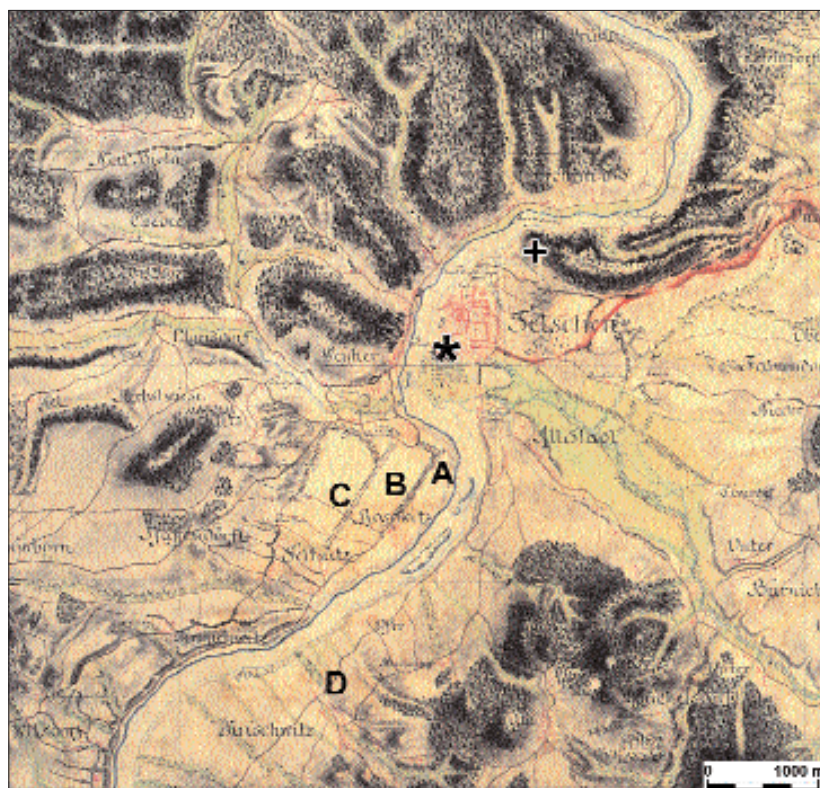
Směrem na Z je Děčínská kotlina rovněž ohraničena Labskými pískovci a na JZ Českým středohořím (*obr. 12*). Také toto území zůstávalo v pravěku neosídleno. Nejbližší laténské nálezy západním směrem pocházejí z úpatí Krušných hor z okolí Chlumce ve vzdálenosti 20 km vzdušnou čarou (např. *Christl – Simon 1995; Simon – Hauswald 1995*). Spojení tímto směrem je sice obtížným terémem v údolí Jílovského potoka myslitelné, doloženo je však až od vrcholného středověku. Rovněž východně od Děčínské kotliny se rozprostírají Labské pískovce a České středohoří, které v těchto svých partiích zůstávaly v pravěku

⁶ Z břehu Labe na katastru obce Loubí severně od Děčína se v literatuře uvádějí tři laténské mlýnské kameny (*Waldhauser 1981; Jiřík – Peša – Jenč 2008, 201*). Ve skutečnosti se nejedná o hotové výrobky, ale o polotovary mlýnských kamenů, resp. zmetky, které vznikly při výrobě kvůli vadám materiálu – železitým konkréciím v křemenném porfyru. Jejich datování není zcela jisté. Křemenný porfýr pochází z Opárenského údolí u Lovosic (určení M. Maga). Okolnosti, za jakých se do zdejšího prostoru z místa těžby tyto předměty dostaly, i celková interpretace nálezu zůstávají nejasné. V žádném případě kameny nedokládají osídlení prostoru v době laténské.



Obr. 12. Děčínské panství na Eichertově plánu z r. 1793 (hvězdička – Malý písek a Velký písek u Podmokel).
Fig. 12. Děčín domain on Eichert's map from 1793 (asterisk – Malý písek and Velký písek sites near Podmokly).

neosídleny. Pravobřežní Labské pískovce byly v době laténské nanejvýš krátkodobě navštěvovány, jak by mohl naznačovat ojedinělý nález spony Beltz var. J. z České Kamenice (Michel 1923, 53, Taf. VI: 5). Sporadické laténské osídlení je známo až v otevřenější kra-



Obr. 13. Podmokly a okolí na prvním vojenském mapování z let 1764–1765. Hvězdička – děčínský zámek, křížek – Stoliční hora, výšinné halštatské sídliště.

Fig. 13. Podmokly and surroundings on map from 1764–1765. Asterisk – Děčín castle, cross – Stoliční hora Hallstatt period hilltop site.

jině na Českolipsku, ve vzdálenosti více než 25 km vzdušnou čarou – např. Sloup, Holany (Waldhauser 1990; Jenč – Peša 2003).

Pouze jižním směrem můžeme na labských březích nalézt malé ostrůvky pravěkého osídlení, včetně nalezišť z doby laténské. Nejbližším je pohřebiště v Křešicích, ležící na jižním okraji Děčínské kotliny na pravém břehu Labe ve vzdálenosti zhruba 2 km od Malého písku, s nímž je v optickém kontaktu (Mähling 1944a). Výše proti proudu Labe se ve vzdálenosti ca 18 km nachází pohřebiště v Neštěmicích, na kterém se stejně jako v Podmoklech pohřbívalo od mladé doby bronzové (Mähling 1944a; 1944b; Plesl 1961; Bouzek – Koutecký 2000). Nedaleko od něj bylo zachyceno i laténské sídliště, na němž se však v keramickém materiálu neprojevují prvky podmokelské skupiny známé z pohřebišť (Waldhauser 1976; srov. Salač 1990; 2008). Vzdálenost do Ústecké kotliny rozprostírající se ještě výše proti proudu Labe činí z Podmokel ca 23 km. Teprve zde lze předpokládat trvalé pravěké osídlení s přímým napojením na hustě osídlené regiony Podkrušnohoří.

Děčínská kotlina je tedy pohořími ze všech stran izolována od svého okolí. Odhlédneme-li od blízkého pohřebiště v Křešicích, nebylo zřejmě možné z Podmokel dorazit po sou-



Obr. 14. Pohled z podmokelské terasy po proudu Labe směrem k Labským pískovcům, v popředí děčínský zámek (konec 18. stol.).

Fig. 14. View from Podmokly terrace along the course of the Elbe towards the Elbe Sandstone Mts., with the Děčín castle in the foreground (end of the 18th century).

ši za jediný den do jiného laténského sídliště, patrně s výjimkou Neštěmic. Jediné relevantní spojení s osídlenými oblastmi představovalo Labe. Plavbou bylo možné za příznivých podmínek během jednoho dne dosáhnout sídliště u Pirny, možná proti proudu i sídliště v Neštěmicích. Doby plaveb opačnými směry se však velmi lišily. Cesta po proudu z Neštěmic (popř. z Ústecké kotliny) do Podmokel byla zřejmě otázkou hodin. Naopak čtyřicetkilometrová plavba proti proudu z oblasti Pirny vyžadovala přinejmenším dva dny (Salač 1998). Nutno také podotknout, že spojení sídliště v Podmoklech s okolím bylo do značné míry závislé na stavu vody v Labi, a je pravděpodobné, že v době jarních tání či v deštivých obdobích se ocitalo v izolaci.

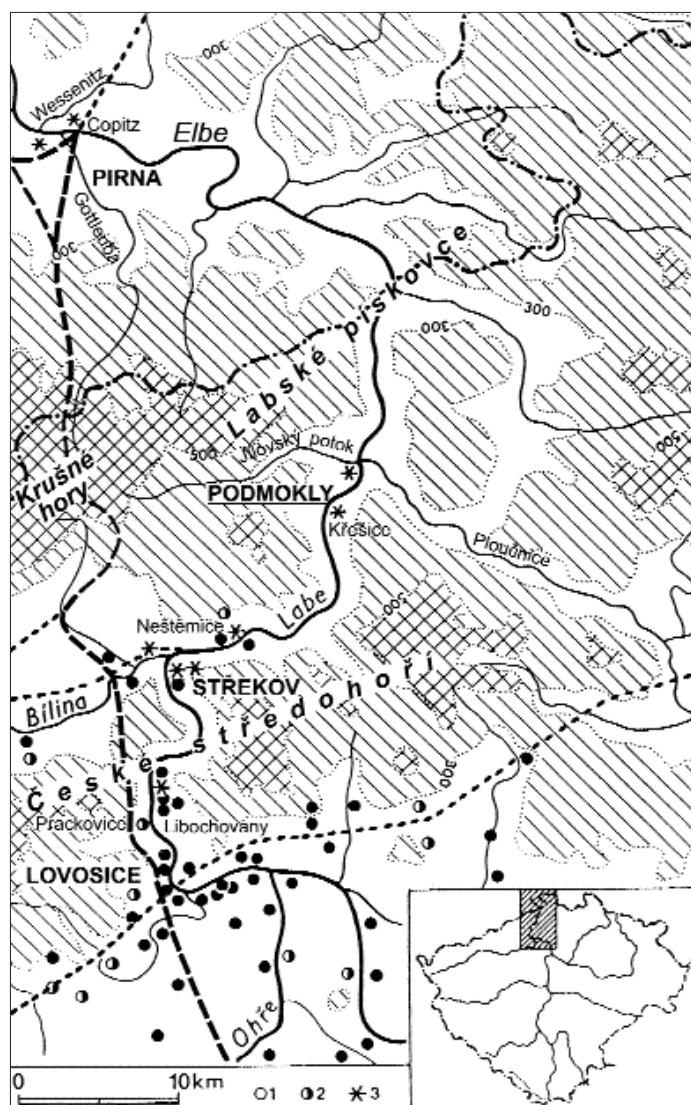
Několik pohledů na osídlení labské terasy v Podmoklech

Vzhledem k utváření terénu, půdním a klimatickým podmínkám se v Děčínské kotlině mohlo pravěké osídlení udržet pouze v nejnižších partiích, avšak za podmínky, že tyto byly dostatečně chráněny při vyšším stavu vody nejen v Labi, ale i v Jílovském potoce a Ploučnici. V tomto směru skýtala terasa u Podmokel vhodné podmínky. Nepříznivé okolnosti při získávání nálezů sice neumožňují bližší rekonstrukci života na zdejších sídlištích, přesto lze stanovit určité limity, které pravděpodobně nemohly být v pravěku překročeny.

Nejprve si všimněme možného počtu obyvatel. Původní počet hrobů sice velmi pravděpodobně překročil stovku a lze oprávněně uvažovat i o nekropoli v řádu stovek pohřbů, vez-

Obr. 15. Podmokly v době laténské v kontextu okolního osídlení. 1 – laténské kostrové hroby, 2 – kostrové hroby, 3 – žárové hroby.

Fig. 15. Podmokly in the La Tène period in the context of the surrounding settlement. 1 – La Tène inhumation graves; 2 – inhumation graves; 3 – cremation graves.



meme-li však v úvahu, že pohřebiště bylo užíváno v pravěku zhruba celé tisíciletí, pak nám vychází, že zde pohřbívací komunita nemohla být velká. E. Neustupný (1983, 74–76) na základě úmrtnostních tabulek K. M. Weisse (1973) udává, že po jedné čtyřčlenné rodině zůstalo po stu letech 10–13 hrobů.⁷ Jestliže by se tedy velikost rodiny neměnila, zůstalo by po ní za předpokládaných takřka tisíc let osídlení Podmokel 100–130 hrobů. Tento údaj, jakkoli v sobě obsahuje mnoho archeologických i demografických neznámých, naznačuje, že počet zdejších obyvatel se zřejmě pohyboval v řádu desítek.

⁷ Za předpokladu, že střední délka života činila 25 let a děti do tří let nebyly pohřbívány.

Pro malý počet obyvatel svědčí i lokální konfigurace terénu – především malá plocha, která mohla být v pravěku efektivně zemědělsky obdělávaná. Na tomto místě není možné zabíhat do rozsáhlé problematiky zemědělské produkce a výživy obyvatel v pravěku (např. *Waldhauser – Holodňák 1984; Dreslerová 2002*; vše s lit.). Spokojme se proto s názorem *S. van Bath (1963, 21, fig. 6)*, že při čtyřnásobné sklizni oproti výsevku, se kterou lze v Podmoklech počítat podle tereziánského katastru, by bylo zapotřebí při dvojpolním hospodaření na výživu jedné osoby zhruba 1,75 ha. Kdybychom tedy předpokládali, že v Podmoklech žilo např. 30 osob (které by po sobě zanechaly za tisíc let 750 až 975 hrobů), bylo by k zabezpečení jejich obživy zapotřebí ca 53 ha. Jak jsme již uvedli, původní plochu terasy lze odhadnout na ca 60 ha. Nutno však vzít do úvahy, že se v tomto prostoru nacházelo jak samotné sídliště, tak především (v pozdějších dobách) poměrně rozsáhlé pohřebiště. V některých obdobích snad i několik pohřebišť a sídlišť. Je sice možné, že byly využívány i další půdy západně od terasy, příp. na druhém břehu řeky, přesto se zdá pravděpodobné, že byla-li zdejší komunita odkázána pouze na vlastní zemědělskou produkci, nemohla její velikost přesáhnout několik desítek.

Taková velikost sídliště zřejmě nebyla v pravěku v Čechách nijak výjimečná. *E. Neustupný (1983)* předpokládá, že pravěké osady sestávaly z několika málo rodin. *D. Dreslerová (2002)* odhaduje počet obyvatel halštatského sídliště na 20–30 osob, podobně *J. Waldhauser* pro laténská sídliště v Podkrušnohoří (*Waldhauser et al. 1993*). Zatímco se ovšem vzdálenosti mezi sídlišti v českém vnitrozemí pohybovaly v řádu kilometrů a jejich hospodářská zázemí se často přímo dotýkala (např. *Waldhauser et al. 1993; Smrž 1994; Dreslerová 2002*), v okolí Podmokel je situace zcela jiná. V okruhu do 20 km, tedy na 1256 km², se kvůli přírodním podmínkám mohlo nacházet pouze několik osamocených sídlišť. Pro dobu laténskou je zde prokázáno jediné pohřebiště – v Křešicích. V krizových situacích postihujících zemědělskou produkci – např. zničení úrody bouří, suchem, zvěří, chorobami plodin, nepřitelem apod. – tedy bylo obtížné získat pomoc z okolí.

Při orientaci výhradně na zemědělství by se podmokelská osada zřejmě dostávala do obtíží i při zajišťování předmětů, které sama nevyráběla, či surovin, které se v jejím dosahu nevyskytovaly, a přesto je zde máme doložené. V době laténské by se jednalo např. o žerňovny, surové kovy či kovové předměty, na kruhu točenou keramiku apod. Stěží lze předpokládat, že by dovoz byl pokryt místní nadprodukcí potravin. V okolí se také nevyskytují žádné nerostné suroviny, jejichž export by mohl tyto potřeby zajišťovat. Je otázkou, zda protihodnotou mohly být v dostatečné míře produkty okolních lesů.

Nejvýhodnější plochy pro pravěké a raně středověké osídlení v Děčínské kotlině jsou dnes zastavěny. Zvláště na levém břehu Labe však k výstavbě docházelo především v 1. pol. 20. stol. (*Slavíčková ed. 1998*), tedy v době, kdy by větší množství archeologických nálezů již zřejmě neušlo pozornosti. Zdá se proto velmi pravděpodobné, že se na tomto břehu Labe žádné srovnatelné pohřebiště nenacházelo. Osadu či osady v Podmoklech nebo v Křešicích, stejně jako případná další zničená či dosud neobjevená laténská naleziště v Děčínské kotlině můžeme označit za malá sídliště s omezeným množstvím obyvatel. Jejich hospodářská bilance by při výhradní orientaci na zemědělství sice mohla být v určitých obdobích napjatá, ale osady by snad mohly přežívat.

Odhalit motivaci, která v mladší době bronzové vedla k osídlení Děčínské kotliny a která udržovala zdejší osídlení po tisíc let, pouze na základě místních nálezů nelze. Nápadné však je, že z období před osídlením podmokelské terasy známe z Děčínské kotliny jen oje-

dinělé kamenné nástroje, často z koryta Labe (*Michel 1923; Zápotocký 1969*). Zdejší prostor sice mohl být od neolitu navštěvován, příp. byla využívána vodní cesta po Labi, avšak naprostá absence keramiky z předlužického období naznačuje, že zde trvalé osídlení neexistovalo. Přitom se po dlouhá období pravěku na obou stranách labské průrvy nacházela shodná archeologická kultura (např. LnK, StK, únětická). Přesto osídlení proniklo do Děčínské kotliny až v mladší době bronzové, v počátcích zřejmě v souvislosti s tehdejšími příhodným klimatem (např. *Gühne – Simon 1986*). Nelze ovšem přehlédnout, že právě v období mladší a pozdní doby bronzové prokazují nálezy užší sepletí lidí s říčními toky, ať již byla jejich motivace jakákoliv. Právě z tohoto období pochází z labského koryta nejvíc nálezů,⁸ včetně výrazných depotů (*Zápotocký 1969*). Obdobná situace je v této době i na jiných vodních tocích ve střední Evropě (např. Inn: *Torbrügge 1960; Mohan: Wegner 1976; Rýn: Logel 2007; Dunaj: Falkenstein 2005*).

K základní charakteristice pravěkého osídlení Podmokel patří jeho izolovanost. Nálezy importovaných předmětů ovšem zároveň dokládají, že si zdejší obyvatelé byli schopni zajistit předměty, které se nevytvořily ani na sídlišti, ani v jeho nejbližším okolí. Např. u mlýnských kamenů a jemné keramiky v době laténské lze prokázat, že byly dovezeny z jižního okraje labské průrvy, z prostoru dnešních Lovosic. Zde jsou doloženy jak lomy, tak dílny na výrobu žernovů, stejně jako dílny na jemnou na kruhu točenou keramiku (*Waldhauser 1981; Salač 1990; 2002*). Tyto výrobky pocházejí z dílen vzdálených více než 40 km proti proudu řeky a mohly se dostat do zdejšího prostoru pouze dálkovým obchodem (k pojmu *Salač 2006*), který se mohl uskutečňovat prakticky výhradně po řece.

Z hlediska kontroly pohybu po Labi i po jeho březích je poloha Malého písku ideální. Nachází se na břehu řeky v místech předpokládaného brodu, ale i nebezpečných peřejí a mělčin, nadto na počátku/konci úzkého kaňonu vedoucího labskými pískovci. Podmokelská terasa představuje poslední prostor, kde se lze na plavbu tímto obtížným a v pravěku neosídleným úsekem řeky připravit, či kde si lze po jeho překonání s patřičným zázemím odpočinout. Při ústí Jílovského potoka se nacházelo rovněž přirozené přístaviště, které se využívalo i v novověku (*obr. 14*). Lze předpokládat, že proti vůli zdejších obyvatel, a možná ani bez jejich pomoci a podpory, nebylo možné kolem Podmokel proplout. Nejen laténské osídlení z této polohy zřejmě výrazně profitovalo.

Lužické a billendorfské nálezy vykazují obdobné charakteristiky, pouze případné importy lze obtížněji rozpoznat a určit jejich původ. *J. Bouzek a D. Koutecký (2000, 40)* předpokládají také v tomto období nízkou hustotu osídlení a jeho značnou izolovanost a zdůrazňují význam Labe pro zdejší sídliště. Při srovnání s laténským osídlením je však jeden fakt nápadný – z pozdní doby bronzové až pozdní doby halštatské je na Děčínsku k dispozici 16 lokalit oproti třem laténským. Kromě toho zde v tomto období (po určitou dobu?) fungovalo výšinné sídliště (hradiště?) na pískovcovém plató Stoliční hory na sev. okraji kotliny (*obr. 2; 13*), které se nachází na pravém břehu Labe a od Malého písku je vzdáleno necelé 3 km po proudu řeky. Většina nálezů sice pochází z břehů Labe, některé přímo z jeho koryta, přesto se zdá, že se v období zhruba Br D – Ha D v Děčínské kotlině vytvářela určitá sídelní struktura naznačující snahu o kolonizaci širšího území. Tomu by nasvědčovalo i pět lokalit na katastrech, které se nenacházejí při Labi. Naproti tomu z doby laténské jsou

⁸ Jeden bronzový meč lipovského typu byl vybagrován z Labe na jižním okraji podmokelské terasy (*Michel 1923, 40; Zápotocký 1969, 320*).

z Děčínské kotliny známa pouze dvě pohřebiště z Podmokel a Křešic na březích řeky a pak již jen ojedinělá spona z České Kamenice (15 km na SV od Děčína). Tato skutečnost naznačuje užší vazbu laténského osídlení na tok Labe než v předchozích obdobích.

Nálezy z raného středověku (*Zápotocký 1977*) vykazují obdobné charakteristiky. Sídliště se až do ca 12. stol. nacházejí výhradně při Labi v nejnižších partiích Děčínské kotliny, přičemž dlouhou dobu se zdá být centrální polohou právě podmokelská terasa. Opuštění tohoto přirozeně výhodného prostoru bylo zřejmě ryze politickým rozhodnutím spojeným s budováním českého státu, resp. sítě mocenských center Přemyslovců. Výstavba hradu a později i založení královského města Děčína byly dány v první řadě mocensko-politickými důvody, konkrétně snahou o zabezpečení severní hranice České kotliny a o ovládnutí labského obchodu. Udržovat město v této periferní oblasti bez dobrého hospodářského zázemí však činilo potíže i ve středověku. Svědčí o tom jeho přeložení z jižního úpatí hradní skály na úpatí severní a poměrně brzká rezignace krále na zdejší město a jeho převedení do šlechtických rukou (*Velímský 1991; Slavíčková ed. 1998*).

Těsnou vazbu osídlení Děčínské kotliny na několik málo nejúrodnějších míst přímo na břehu Labe lze tedy pozorovat v mladším pravěku i v raném středověku. Zdá se však, že v době laténské byla tato vazba nejtěsnější a hustota osídlení vůbec nejnižší.

Podmokly a podmokelská skupina

Abychom lépe porozuměli osídlení Podmokel v době laténské, je nutné jej srovnat s ostatními laténskými nalezišti v labské průrvě. V tomto srovnání se ukazují některé výrazné podobnosti. Laténská pohřebiště připisovaná podmokelské skupině se nacházejí vždy buď přímo na břehu současného nebo někdejšího toku Labe (Podmokly, Neštěmice, Pirna-Heidenau, Pirna-Copitz?), či nanejvýš ve vzdálenosti několika málo stovek metrů (Střekov, Křešice; srov. *Mähling 1944a; 1944b; Spehr 1999; Salač 2007*). Zároveň se tato naleziště nacházejí u ústí lokálních či regionálních přítoků do Labe. Společná je také poloha u obtížně splavných partií řeky, v místech peřejí, mělčin, skalisek apod. Tak je tomu ve Střekově, Neštěmicích i Podmoklech. Obdobná situace mohla být v okolí Pirny, kde říčky Gottleuba na levém a Wesenitz na pravém břehu přinášely do Labe množství sedimentů (*Spehr 1999*, Abb. 1). Přítoky představují přirozené překážky v pohybu po jeho březích. Lze si dokonce představit, že v Děčínské kotlině či v okolí Pirny nemuselo být překonání tamějších labských přítoků snadnou záležitostí, nejen kvůli vodě, ale především pro jejich zanesená koryta, nepevné a zbahněné břehy apod. Všechna laténská naleziště se nacházejí na okraji neosídleného a obtížně splavného úseku Labe.

Zároveň je možné pozorovat úzkou vazbu nalezišť na ostrůvky úrodnějších půd, což ukazuje, že se laténské osídlení nevzdávalo vlastní zemědělské produkce.⁹ Sídliště v labské průrvě však sotva mohla vytvářet zemědělské přebytky zajišťující nezbytný a prokázaný dovoz zboží. Kontrola a podpora transportu po Labi zřejmě kryly nemalou část potřeb zdejšího osídlení (srov. *Salač 1998; Spehr 1999*). Zdálo by se tedy, že výše uvedené úvahy o nalezišti v Podmoklech pouze zpřesňují a doplňují již dříve známá fakta a hypotézy.

⁹ V tomto směru je zřejmě nutné zmírnit některé dřívější formulace (*Salač 1998; 2002*).

Bližší poznání eponymní lokality však evokuje i nový pohled na samotnou podmokelskou skupinu. Ukazuje se totiž, že v důsledku specifických dějin bádání byly nálezy přisuzované této skupině vytrženy hned na počátku ze svého přirozeného chronologického i chorologického kontextu. Laténské hroby z Podmokel zveřejnil prvně *J. Michel (1914)*, který sice zmínil i nálezy z jiných časových úseků, ale práci zaměřil právě na dobu laténskou. Již o rok později tyto hroby označil *P. Reinecke (1915)* za hroby Germánů pronikajících od severu do Čech a opět je pojednal bez širších chronologických souvislostí. Tím byl vytvořen předpoklad, aby v r. 1926 použil *O. Menghin* označení podmokelská kultura (*Bodenbacher Kultur*): *Die im Verlaufe der letzten Jahrhunderte v Chr. sich vollziehende Einwanderung nordischer Eisenzeitkultur in Mitteldeutschland führte her zur Ausbildung kleinerer Untergruppen, von denen eine zwischen Saale und Elbe festgestellt werden kann. Sie blüht hauptsächlich während Spätlatènestufe, wenn sie auch schon etwas früher beginnt. Als besondere Kennzeichen dieser Untergruppe dienen massive, kolbenförmige Bronzenadeln. Ein Brandgräberfeld dieser Kulturgruppe ist in Bodenbach a.d. Elbe gefunden worden. Wir wollen sie also für Böhmen Bodenbacher Kultur nennen (Menghin 1926, 90)*. Autor dále zdůraznil společný výskyt hrubých „nordických“ prvků (především keramiky) a prvků vyspělé laténské kultury. Za nositele této kultury považoval Germány. Tím byla predestinována představa o podmokelské skupině. Ovšem i v tomto případě byly laténské nálezy vytrženy z chronologického kontextu, a to nejen v Podmoklech, ale i v Neštémicích a na Střekově, které uvádí *O. Menghin* jako další naleziště této skupiny.

H. Preidel (1926; 1930) ve svých shrnujících pracích o germánském osídlení Čech pracoval s germánskou etnicitou nositelů podmokelské skupiny a podobně jako *O. Menghin (1926, 97–99)* ji posuzoval i v kontextu následujícího vývoje v době římské. Původ některých prvků ovšem shledával již v billendorfské kultuře. Také *J. Schráníl (1928, 227, 249)* nepochyboval o tom, že nálezy z Podmokel jsou dokladem první vlny pronikání Germánů do Čech v době laténské, po níž následovaly na přelomu letopočtu další.

W. Mähling (1944a) užil v samostatné monografii termín podmokelská skupina (*Bodenbacher Gruppe*) a blíže specifikoval její náplň, a to na základě dalších nalezišť v Čechách a v Sasku. Za nositele považoval jednoznačně Germány. Pokud jde o vymezení skupiny, upřesnil její chronologii i rozšíření, rámec Menghinovy definice však nepřekročil. Narozdíl od *O. Menghina* však byl velmi dobře obeznámen s nalezišti na březích Labe. Nemohlo mu tedy uniknout, že v Podmoklech, Neštémicích,¹⁰ Pirně-Heidenau či Drážďanech-Stetsch se začalo pohřbívat mnohem dříve než ve střední době laténské. Zčásti tento rozpor vyřešil časnějším datováním počátku podmokelské skupiny – již na sklonek stupně LT B, ale především si vypomohl etnickou interpretací nálezů. Vyčlenil a samostatně publikoval především hroby z období Ha D – LT A a označil je za tzv. „keltsko-illyrskou“ skupinu (*Mähling 1944b*). Tímto metodicky chybným postupem záměrně roztrhl kontinuálně existující pohřebiště do různých skupin (i publikací), čímž se vytratila jedna z jejich základních charakteristik, tedy kontinuita. Teprve takto vytržené části pohřebiště připsal podmokelské skupině a označil za germánské.

Mählingovou snahou bylo z kariérních důvodů (*Reinhard 2008*) prokazovat ve svých pracech časnou germánskou etnicitu obyvatel severních Čech. Úmyslné roztržení inventářů

¹⁰ Zde se ve 30. letech 20. stol. uskutečnil moderní výzkum Národního muzea v Praze vedený *J. Neustupným*.

labských pohřebišť na „etnickém“ principu bylo jedním z prostředků k dosažení tohoto cíle. Názor, že Mählingovy knihy (*Mähling 1944a; 1944b*) představují metodicky objektivní práce (*Motyková 2002, 475*), je zcela chybný a zavádějící. Publikace sice přináší pečlivé katalogy a seznamy analogií k jednotlivým artefaktům, to však nemůže zastřít jejich vědecky neudržitelné etnické východisko. *J. Filip (1948, 280–281)* se v poválečném období vyslovil k etnicitě nositelů podmokelské skupiny velmi rezervovaně a zdůraznil její smíšený charakter, který vznikl „především rušným obchodem na keltském pomezí“. Podobně se k podmokelské skupině vyjádřil *J. Břeň (1960, 322)*.

V 70. letech 20. stol. učinila etnicitu podmokelské skupiny opět tématem bádání *N. Venclová (1973)*, přičemž rovněž dospěla k závěru, že se jedná o kulturně smíšenou skupinu, jejíž etnickou příslušnost nelze jednoznačně určit. Tento názor převzal *R. Pleiner* v *Pravěkých dějinách Čech (Pleiner et al. 1978, 630)*. Samotnou skupinu definovala *N. Venclová (1973, 61)* takto: *Pod pojmem podmokelské skupiny rozumí se skupina pohřebišť s výlučně žárovým pohřebním ritem doby laténské, situovaná v SZ Čechách, v oblasti labské průrvy a okolí, a v přilehlém saském Polabí. Geografický rozsah bude upřesněn až novými nálezy...* Pokud jde o chronologii, datovala autorka počátek podmokelské skupiny do horizontu mladších duchcovských spon, tedy do stupně LT B2 (*Venclová 1973, 63*). Závěr kladla do pozdní doby laténské, přičemž považovala kobylskou skupinu (*Mähling 1944c*) za mladší fázi podmokelské skupiny. Později naznačila časnější počátek podmokelské skupiny a upozornila na význam předchozího pohřbívání v Neštémicích i Podmoklech (*Venclová 1988*).

Do širšího prostorového a chronologického rámce zasadil podmokelskou skupinu *K. Peschel (1977)*, který poukázal na kontinuitu s halštatským a časně laténským obdobím a naznačil i některé možnosti zpřesnění její náplně. V krátkém nástinu však nemohl tyto názory blíže specifikovat. Dozvuky diskuse o etnicitě nositelů podmokelské skupiny, resp. obyvatel severozáp. Čech v době laténské, představují práce *J. Waldhausera (1984; 1991)* a *N. Venclové (1987)*.

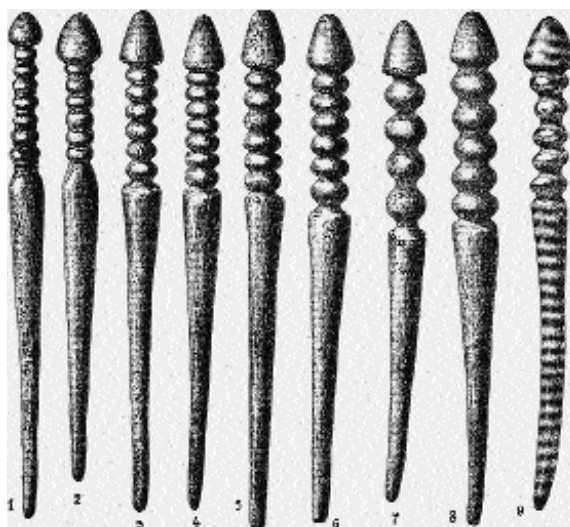
V r. 1991 se pokusil interpretovat podmokelskou a kobylskou skupinu z hlediska hospodářského *J. Waldhauser (1991)* a jako první tak upozornil na tuto opomíjenou stránku problematiky, kterou ovšem také pojal bez návaznosti na předchozí osídlení, podobně jako jiné práce zabývající se významem labské vodní cesty v době laténské (*Salač 1998*). K poznání náplně podmokelské skupiny významně přispělo nově prozkoumané pohřebiště v Pirně-Copitz (*Spehr 1999*). Nekropole prokázala existenci skupiny ve stupni LT A, avšak ke vztahu k ještě časnějšímu osídlení přispět nemohla, neboť výzkum starší hroby nezachytil. Chronologický přehled náplní hrobů v jižním saském Polabí ovšem naznačil některé její významné časové souvislosti (*Spehr 1999, 140–144*).

V novějších souhrnných pracích sice bylo vedle neudržitelnosti představy, že kobylská skupina představuje mladší fázi podmokelské skupiny, upozorněno i na možnost časnějšího datování počátku podmokelské skupiny (*Salač 2003; 2008*), avšak blíže nebyla tomuto problému věnována pozornost. V zásadě lze tedy říci, že prvotní vyčlenění samostatné podmokelské skupiny, resp. kultury, provedené *O. Menghinem (1926)* v rámci útlé práce o pravěku Čech a Moravy, bylo zdůvodněno pouze velmi stručně. Blížší vymezení provedené *W. Mählingem (1944a)* bylo zase důsledkem etnického východiska. Přesto obě práce ovlivňují náš pohled na laténské osídlení v česko-saském Polabí dodnes.

Všimněme si čtyř základních složek dosavadních definicí podmokelské skupiny. 1. *Výhradně žárový ritus na pohřebištích*. Ten je sice v období stupňů LT B–C opravdu výjimeč-

ný, ovšem jen při pohledu z českého vnitrozemí, kde dominují laténské kostrové hroby. Naopak v labské průrvě i v Sasku jde o způsob pohřbívání s mnohasetletou tradicí. Žárový ritus byl ovšem zcela obvyklý i na české straně labské průrvy, která byla doménou lužické kultury. V době laténské se tedy labská průrva v tomto směru neproměnila, naopak změnil se způsob pohřbívání v jejím jižním sousedství. Tato část definice tedy nemůže podmokelskou skupinu vyčlenit ani vůči předchozím chronologickým obdobím, ani vůči současným kulturám na území severně od labské průrvy. 2. *Datování do stupňů LT B2-C/DI*. Toto datování lze dnes mít za překonané. Užívání pohřebiště Pirna-Copitz již od stupně LT A přes celý stupeň LT B je prokázáno (Spehr 1999) a nálezy z těchto stupňů shledáváme i v Podmoklech a Neštémicích (viz výše). Při kontinuálním užívání většiny pohřebišť od mladé doby bronzové by tak vymezení počátků podmokelské skupiny vůči předchozímu (halštatskému) období spočívalo ve výskytu spon, kolkované keramiky a dalších předmětů laténské kultury. Je tedy zřejmé, že ani tímto způsobem nelze podmokelskou skupinu vymezit vůči okolí, neboť tyto předměty se, byť v různé míře, nalézají jak v Čechách, tak na územích severně od Krušných hor a Labských pískovců (např. Kaufmann 1984; Spehr 2002; Salač 1993). 3. *Prolínání kultur – laténské, billendorfské, jastorfské*. K podobnému prolínání dochází i na jiných pohřebišťích v saském Polabí či Posálí (např. Müller 1985; Brandt 2001). Běžně se v tamějších hrobových výbavách vyskytují laténské výrobky i artefakty domácích kultur předřímské doby železné. Ani prolínání zmiňovaných kultur tedy není specifikem podmokelské skupiny. Kromě toho, zjišťovaných předmětů laténské kultury (keramiky) na sídlišťích předřímské doby železné v Sasku poslední dobou přibývá (Kaufmann 1984; Salač 1998; Spehr 1999; 2002). 4. *Rozšíření podmokelské skupiny: podél Labe od Ústecké po Drážďanskou kotlinu*. Výše uvedené charakteristiky lze shledávat i mimo toto území. Nápadná je např. podobnost pohřebišť v Podmoklech, ale i v Neštémicích či Pirně-Heidenau, s pohřebišťem Liebersee (Kr. Torgau), které je od Drážďanské kotliny vzdáleno víc než 60 km vzdušnou čarou po proudu řeky. Na shody mezi těmito nekropolemi upozornil již W. Ender (1998). Také v Liebersee se nacházejí billendorfské i jastorfské artefakty, stejně jako předměty laténské kultury. Některé keramické nádoby dokonce pocházejí z Čech (Salač 1998). I toto pohřebiště bylo bez zjevného přerušení užíváno od mladé doby bronzové až po dobu laténskou. I na ně by tedy bylo možné vztáhnout definice, které mají charakterizovat podmokelskou skupinu, ovšem se dvěma výjimkami. Pohřebiště se nachází mimo předpokládané teritorium této skupiny, ale zde se pohybujeme v argumentačním kruhu, takže tato skutečnost nemůže být brána v potaz. Druhá odchylka je však nezpochybnitelná, chybějí zde –

5. *Podmokelské jehlice*. Zdá se, že jedině tento předmět (obr. 16) je téměř výhradně spojen se skupinou nalezišť, která přisuzujeme podmokelské skupině. Nutno však opravit datování tohoto artefaktu. Jeho existenci dnes lze prokázat již od stupně LT A (srov. Pirna-Copitz, Grab 20; Spehr 1999; Dresden-Stetsch: Mähling 1944b, Taf. 31–34; Coblenz 1985, Taf. 15). Při bližším pohledu na zažité definice podmokelské skupiny, a především na jejich schopnosti ji vymezit vůči předchozím i soudobým archeologickým kulturám, lze říci, že jsou použitelné pouze ve vztahu k laténské kultuře v českém vnitrozemí. Zde skutečně můžeme mezi oběma kulturami stanovit v labské průrvě hranici. Ta zde ovšem probíhala již od mladší doby bronzové, mezi kulturami českého vnitrozemí (knovízská, štítarská, bylanská) a kulturou lužickou a billendorfskou (Plesl 1961; Bouzek – Koutecký 2000). Při hledání severní hranice podmokelské skupiny lze využít prakticky pouze rozšíření podmokelských jehlic (Peschel 1977, Abb. 2), ostatní aspekty selhávají. Zřejmě není náhodné,



Obr. 16. Podmokelské jehlice (dle *Michel 1914*, Taf. V).
Fig. 16. Podmokly pins (after *Michel 1914*, Taf. V).

že všechny dosavadní definice podmokelské skupiny byly vytvářeny badateli působícími na území klasické laténské kultury, pro které byly výše uvedené aspekty zákonitě cizím, nelaténským prvkem. Zvláště české bádání vždy zdůrazňovalo jejich cizorodost. Ta je však zřejmá pouze při pohledu z jihu – důslednější „severní pohled“ na podmokelskou skupinu vlastně dodnes chybí, popř. je považována za nejjižnější výběžek kultury jastorfské. Současnému stavu pramenů tak zřejmě nejlépe odpovídá interpretace *J. Brandta* (2001, Karte I, VI), který řadí území labské průrvy k jižní periferii jastorfské kultury, v níž docházelo k silnému prolínání s kulturou laténskou. S autorem ovšem nelze souhlasit v tom, že se jižní okraj této kultury kryje s dnešní státní hranicí, tedy že naleziště na české straně průrvy již patří kultuře laténské.

Po revizi definic podmokelské skupiny se tedy ukazuje, že platným zůstává pouze výskyt jediného artefaktu – podmokelské jehlice. Je ovšem zřejmé, že jediným artefaktem nelze definovat a vymezit archeologickou kulturu či skupinu. Za této situace se podmokelská skupina zdá být spíše konstruktem archeologie 1. pol. 20. stol., který vznikl za specifických historických podmínek, jež nastolily jako hlavní téma určení etnicity jejích nositelů. Bádání ve 2. pol. 20. stol. se nadále věnovalo této otázce, v jeho závěru pak i hospodářským aspektům skupiny, nikoliv však samotné podstatě, tedy jak byla podmokelská skupina vytvořena a zda vůbec má opodstatnění. Pravdou je, že bez poznání dalších nalezišť v sousedství labské průrvy, a to na české (Radovesice, Lovosice) i saské (Liebersee, Pirna-Copitz) straně nebylo možné v poznávání podmokelské skupiny příliš pokročit. Dnešní stav poznání nám však již umožňuje o důvodech jejího vyčlenění vážně pochybovat.

Zbývá ovšem dořešit, zda se podmokelská skupina od svého okolí přece jen neliší i v dalších znacích – v keramických typech, variantách spon¹¹ či jiných artefaktů, nebo v detailech

¹¹ Dosavadní pokusy v tomto směru (*Venclová 1973; Peschel 1977*) lze považovat za překonané. Např. železné spony s velkou spirálou, považované oběma autory za specifické produkty podmokelské skupiny, jsou dnes známy z několika laténských kostrových pohřebišť v Podkrušnohoří (např. Jenišův Újezd hr. 15, 19, 66, 80; *Waldhauser*

pohřebního ritu. Podrobné analýzy v tomto směru dosud provedeny nebyly, přitom jediné ony mohou vést buď k zásadnímu zpřesnění definice podmokelské skupiny, či naopak k definitivnímu popření. Nelze ovšem zapomínat, že i v rámci samotné laténské kultury se běžně vyskytují různé varianty artefaktů a také v pohřebním ritu lze pozorovat odlišnosti. Jisté je, že dosud užívané vymezení skupiny neodpovídá dnešnímu stavu bádání.

Závěr

Tzv. podmokelská skupina byla hned v počátku určena etnicky jako germánská a chápána jako odraz pronikání germánských osadníků na území Čech. Často byla považována za odraz první vlny kolonistů, po níž záhy následovaly další, které vedly k obsazení Čech Germány na počátku doby římské (např. *Menghin 1926; Preidel 1926; 1930; Schráníl 1928; Droberjar 2006*). Labská průrva však byla osídlena od doby bronzové kontinuálně a nejspíše se měnila pouze materiální kultura, nikoliv obyvatelstvo, jehož etnicitu tak jako tak nelze pomocí archeologických nálezů stanovit. Vzhledem k pozici na hranici různých geografických celků i odlišných archeologických kultur se v labské průrvě od počátku trvalého osídlení přirozeně vyskytovaly předměty z jižního i severního sousedství. V době laténské jsou tyto jižní projevy nápadnější (např. točená keramika), nové však nejsou.

Ale zpět k etnicitě a k obsazování Čech Germány od severu. Ať již byla etnicita obyvatel labské průrvy (tzv. podmokelská skupina) jakákoliv, jen stěží mohli tito lidé pomýšlet na obsazování Čech na úkor laténského obyvatelstva. Při bližším pohledu na pohřebiště v Podmoklech se mj. ukázalo, že je nejspíše pozůstatkem velmi malé komunity, podobně jako ostatní nekropole. Vzhledem k tomu, že se na české straně labské průrvy nachází velmi málo míst příhodných k trvalému osídlení, lze se domnívat, že v tomto prostoru známe všechny sídelní komory (Ústeckou, Neštětickou a Děčínskou kotlinu), ve kterých bylo nalezeno pouhých pět pohřebišť. I kdybychom při zcela maximalistickém odhadu znásobili počet pohřebišť pětkrát, přesto dojdeme k závěru, že počet příslušníků podmokelské skupiny na české straně labské průrvy se pohyboval nanejvýš v řádu několika málo stovek. Z hlediska obsazování České kotliny jde tedy o zcela marginální prostor i počet obyvatel. Zřejmě i proto zdejší osídlení nikdy nepřekročilo hranici vytvořenou již v mladší době bronzové mezi lužickou a knovízkou kulturou a omezilo se výhradně na několik málo kilometrů čtverečných v labské průrvě severně od Ústí n. Labem.

Z hlediska etnického i prostorového hrála tzv. podmokelská skupina v Čechách, pokud vůbec připustíme její existenci, zcela okrajovou úlohu. Z hlediska dopravně-geografického však zaujímala jedno z klíčových míst na hranicích České kotliny. Je pochopitelné, že sídlit na významné labské komunikaci mezi Čechami a Saskem mohla pouze s benevolencí laténského obyvatelstva Čech. Obsadit a zničit malá izolovaná sídliště v labské průrvě by pro většinou populaci nebyl problém. Role zdejšího původního obyvatelstva však byla nejspíše při zajišťování obchodu a transportu po Labi nezastupitelná, a proto byla jeho existence v labské průrvě tolerována, či dokonce vítána. K zániku zdejšího osídlení došlo definitivně

Hrsg. 1978, I; Radovesice 1, Gr. 37; Waldhauser et al. 1987; Radovesice 2, Gr. 14, 19; Budinský – Waldhauser 2004; Soběsuky hr. 9: Holodňák 1988), ale např. i z Prahy-Dejvic (Bureš 1987, tab. XVI: 1) či Dobšic u Nymburka (Sedláčková – Waldhauser 1987).

až v době římské, kdy se Sasko vylidnilo a transport po Labi přestal fungovat. Tím ztratila smysl i sídliště v labské průrvě, která jej po mnoho set let pomáhala uskutečňovat.

Literatura

- van Bath, B. H. S. 1963: *The Agrarian History of Western Europe*. London.
- Bemmann, J. – Ender, W. 1999: Liebersee 1. Ein polykultureller Bestattungsplatz an der sächsischen Elbe. Dresden.
- Bouzek, J. – Koutecký, D. 2000: *The Lusatian culture in Northwest Bohemia*. Most.
- Brandt, J. 2001: Jastorf und Latène. Kultureller Austausch und seine Auswirkungen auf soziopolitische Entwicklungen in der vorrömischen Eisenzeit. Rahden/Westf.
- Břeň, J. 1960: Keltské civilizační impulsy – starší a střední doba laténská. In: J. Neustupný ed., *Pravěk Československa*, Praha, 308–323.
- Budinský, P. 1997: Výzkum prakeltské osady u Hostomic (okres Teplice) v letech 1970–1977. I. Archeologické prameny. Teplice.
- Budinský, P. – Waldhauser, J. 2004: Druhé keltské pohřebiště z Radovesic (okres Teplice) v severozápadních Čechách. Teplice.
- Bureš, M. 1987: Plochá kostrová pohřebiště doby laténské v Praze. *Archeologica Pragensia* 8, 5–123.
- Coblentz, W. 1985: Früheisenzeitliche Gräberfelder auf Dresdner Flur. Dresden.
- 1986: Zu bronzezeitlicher Nutzung und Besiedlung der sächsischen Schweiz und des östlichen Erzgebirgsrandes. *Arbeits- und Forschungsberichte zur sächsischen Bodendenkmalpflege* 30, 89–109.
- Coblentz, W. – Nebelsick, L. D. 1997: *Das prähistorische Gräberfeld von Niederkaina bei Bautzen*. Band 1. Dresden.
- Cvrková, M. – Venclová, N. 1972: Nové žárové hroby z pohřebiště v Podmoklech. *Archeologické rozhledy* 24, 520–528.
- Dreslerová, D. 2002: Ein Modell zur Umweltrekonstruktion anhand archäologischer Daten. In: C. Dobiat – S. Sievers – Th. Stöllner Hrsg., *Dürrnberg und Manching. Wirtschaftsarchäologie im ostkeltischen Raum*, Bonn, 55–61.
- Droberjar, E. 2006: Plaňanská skupina grossromstedtské kultury. K chronologii germánských nálezů a lokalit v Čechách na sklonku doby laténské a v počátcích doby římské. In: E. Droberjar – M. Lutovský edd., *Archeologie barbarů 2005*, Praha, 11–90.
- Ender, W. 1998: Das Gräberfeld von Liebersee, Lkr. Torgau-Oschatz. Von der Bronzezeit zur Eisenzeit – Kontinuität und Wandel an der sächsischen Elbe. In: B. Hänsel Hrsg., *Mensch und Umwelt in der Bronzezeit Europas*, Kiel, 531–541.
- 2002: Kontinuität von der Bronzezeit bis zu den Slawen. In: W. Menghin – D. Planck Hrsg., *Menschen, Zeiten, Räume. Archäologie in Deutschland*, Stuttgart, 229–231.
- Falkenstein, F. 2005: Zu den Gewässerfunden der älteren Urnenfelderzeit. In: *Süddeutschland in: B. Horejs – R. Jung – E. Kaiser – B. Terzan Hrsg., Interpretationsraum Bronzezeit*. Bernhard Hänsel von seinen Schülern gewidmet, Bonn, 491–504.
- Filip, J. 1948: *Pravěké Československo*. Praha.
- 1956: *Keltové ve střední Evropě*. Praha.
- Focke, F. 1879: *Aus dem ältesten Geschichts-Gebiete Deutsch-Böhmens. Eine geschichtliche Durchforschung des Elbe- und Eulau-Thales sammt Umgebung von frühesten Zeit bis in die Gegenwart*. I. Band. Warnsdorf.
- Franta, J. – Salač, V. 2002: Sídlíště lužické kultury v Děčíně-Podmoklech. In: *Zprávy Československé společnosti archeologické – Supplément* 49, Praha, 16.
- Glöckner, P. 1995: Fyzikogeografické a geologické poměry okresu Děčín. Děčín.
- Gühne, A. – Simon, K. 1986: Frühe Siedlungsspuren am Elbübergang in Dresden-Neustadt. *Arbeits- und Forschungsberichte zur Sächsischen Bodendenkmalpflege* 30, 187–343.
- Holodňák, P. 1988: Keltská pohřebiště ve středním Poohří. *Památky archeologické* 79, 38–105.
- Christl, A. – Simon, K. 1995: Nutzung und Besiedlung des sächsischen Erzgebirges und des Vogtlandes bis zur deutschen Ostkolonisation. *Germania* 73, 441–462.
- Chalupa, A. a kol. 1964, 1966: *Tereziánský katastr český I, II*. Praha.

- Jenč, P. – Peša, V. 2003: Využívání severočeských převisů v pravěkém a historickém období. In: J. Svoboda ed., *Mezolit severních Čech*, Brno, 97–104.
- Jiřík, J. – Peša, V. – Jenč, P. 2008: Ein Depot der älteren Völkerwanderungszeit im Elbdurchbruch bei Hřensko und sein kultureller Kontext. *Arbeits- und Forschungsberichte zur Sächsischen Bodendenkmalpflege* 50, 185–209.
- Kaufmann, H. 1984: Einflüsse der Latènekultur im Gebiet nördlich des Erzgebirges. *Arbeits- und Forschungsberichte zur sächsischen Bodendenkmalpflege* 16/17, 495–660.
- Kroitsch, K. 1979: Die Rettungsgrabung auf dem Gräberfeld bei Liebersee, Kr. Torgau, 1975 bis 1977. *Ausgrabungen und Funde* 24, 14–18.
- Logel, T. 2007: Les dépôts d'objets en métal et l'occupation du sol à l'âge du Bronze dans le lit majeur du Rhin en Basse-Alsace. In: *Bilan scientifique de la région Alsace – Hors série 1/2. Préhistoire at âges des métaux*, Strasbourg, 171–185.
- Mähling, W. 1944a: Die Bodenbacher Gruppe. Prag.
- 1944b: Die frühgermanische Landnahme im Mitteldeutsch-Sächsisch-Nordböhmisches Gebiet. Prag.
- 1944c: Das spätlatènezeitliche Brandgräberfeld von Kobil, Bezirk Turnau. Prag.
- Menghin, O. 1926: Einführung in die Urgeschichte Böhmens und Mährens. Reichenberg.
- Michel, J. 1914: Das La Tène Gräberfeld zu Bodenbach a.d. Elbe. *Wiener prähistorische Zeitschrift* 1, 189–219.
- 1916: Beiträge zur Vorgeschichte Nordböhmens II. Fundbericht über das Lausitzer Gräberfeld zu Bodenbach a. d. Elbe. *Wiener prähistorische Zeitschrift* 3, 44–56.
- 1923: Die vorgeschichtlichen Funde des Bezirkes Tetschen. In: E. Neder Hrsg., *Heimatkunde des Elbegaues Tetschen*, Bensen, 1–92.
- Motyková, K. 2002: Die Ur- und Frühgeschichtsforschung in Böhmen 1918–1945 und die tschechisch-deutschen Beziehungen. In: A. Leube Hrsg., *Prähistorie und Nationalsozialismus. Die mittel- und osteuropäische Ur- und Frühgeschichtsforschung in den Jahren 1933–1945*, Heidelberg, 471–480.
- Müller, R. 1985: Die Grabfunde der Jastorf- und Latènezeit an unterer Saale und Mittel-Elbe. Berlin.
- Nebelsick, L. 2002: Der doppelte Abschied. Das Gräberfeld von Niederkaina. In: W. Menghin – D. Planck Hrsg., *Menschen, Zeiten, Räume. Archäologie in Deutschland*, Stuttgart, 225–228.
- Neustupný, E. 1983: *Demografie pravěkých pohřebišť*. Praha.
- Plesl, E. 1961: *Lužická kultura v severozápadních Čechách*. Praha.
- Pleiner, R. et. al. 1978: *Pravěké dějiny Čech*. Praha.
- Preidel, H. 1926: Germanen in Böhmen im Spiegel der Bodenfunde. Ein Beitrag zur Frühgeschichte des Landes. Reichenberg.
- 1930: Die germanischen Kulturen in Böhmen und ihre Träger. Kassel.
- Prinz, K. 1930: Erdgeschichtlicher Werdegang des Stadtgebietes. In: E. Mauder, *Chronik von Bodenbach*, Bodenbach, 10–15.
- Reinecke, P. 1915: Zu den Gräberfunden von Bodenbach a. d. Elbe. *Wiener prähistorische Zeitschrift* 2, 15–26.
- Reinhard, J. 2008: Dr. Werner Mähling – zur Biographie eines „deutschen“ Prähistorikers. In: A. Hanöfner – V. Schoenenberg – L. Siftar – M. Strotz Hrsg., *Connaissez-vous un dolmen...? Festschrift für Wolfgang Pape*, Freiburg, 103–111.
- Salač, V. 1990: K poznání laténského (LT C2-D1) výrobního a distribučního centra v Lovosicích. *Archeologické rozhledy* 42, 609–639.
- 1998: Die Bedeutung der Elbe für die böhmisch-sächsischen Kontakte in der Latènezeit. *Germania* 76, 573–617.
- 2002: Zentralorte und Fernkontakte. In: A. Lang – V. Salač Hrsg., *Fernkontakte in der Eisenzeit*, Praha, 20–46.
- 2003: Podmokly. In: *Reallexikon der Germanischen Altertumskunde*. Bd. 23, Berlin – New York, 219–222.
- 2006: O obchodu v pravěku a době laténské především. *Archeologické rozhledy* 58, 33–58.
- 2007: Zum Transport und Handel an der Elbe in der Latènezeit. Raum- und Funktionskontinuität der latènezeitlichen Fundstellen im Elbdurchbruch. *Siedlungsforschung. Archäologie – Geschichte – Geographie* 25, 75–94.
- 2008: Kulturní skupiny na okraji laténské kultury. In: N. Venclová ed., *Archeologie pravěkých Čech* 7, *Doba laténská*. Praha, 129–138.
- Sankot, P. 2003: Les épées du début de La Tène en Bohême. *Pragae*.
- Sedláčková, H. – Waldhauser, J. 1987: Laténská pohřebišť ve středním Polabí, okr. Nymburk. *Památky archeologické* 78, 134–240.

- Schránil, J. 1928:* Die Vorgeschichte Böhmens und Mährens. Leipzig.
- Simon, K. – Hauswald, K. 1995:* Der Kulmer Steig vor dem Mittelalter. Arbeits- und Forschungsberichte zur Sächsischen Bodendenkmalpflege 37, 9–98.
- Slavičková, H. ed. 1998:* Děčín. Historický atlas měst České republiky, sv. 4. Praha.
- Smrč, Z. 1994:* Vývoj osídlení v mikroregionu Lužického potoka na Kadaňsku (SZ Čechy). I. část. Archeologické rozhledy 46, 345–394.
- Spehr, R. 1999:* Das Latènegräberfeld von Copitz bei Pirna. Arbeits- und Forschungsberichte zur Sächsischen Bodendenkmalpflege 41, 97–144.
- 2002: Kulturelle und personelle Fernbeziehungen im sächsischen Latène. In: A. Lang – V. Salač Hrsg., Fernkontakte in der Eisenzeit, Praha, 194–229.
- Tolasz, R. ed. 2007:* Atlas podnebí Česka. Praha – Olomouc.
- Torbrügge, W. 1960:* Die bayerischen Inn-Funde. Bayerischer Vorgeschichtsblatt 25, 16–69.
- Velínský, T. 1991:* Město na louce. Děčín.
- Venclová, N. 1973:* Otázky etnické příslušnosti podmokelské a kobylské skupiny. Archeologické rozhledy 25, 41–71.
- 1987: Bemerkungen zum Grenzgebiet der Latènekultur in Nordwestböhmen. Památky archeologické 77, 449–464.
- 1988: Das Grenzgebiet der Latènekultur in Nordwestböhmen. In: F. Horst – F. Schlette Hrsg., Frühe Völker in Mitteleuropa, Berlin, 121–127.
- Vesecký, A. et al. 1958:* Climatic Atlas of Czechoslovakia. Praha.
- Waldhauser, J. 1981:* Keltské rotační mlýny v Čechách. Památky archeologické 72, 153–221.
- 1984: Die oppidumartige Anlage Úhošť (Burgberg) bei Kadaň und die keltische Besiedlung Nordwestböhmens am Ende der Latènezeit (Fakten und Hypothesen). Arbeits- und Forschungsberichte zur Sächsischen Bodendenkmalpflege 27/28, 167–189.
- 1990: Sozioökonomische Modelle zu den nordböhmisches nichtkeltischen Gruppen von Podmokly und Kobylky (Modelle der Latènisierung). Archeologia Polski 35, 87–111.
- 1991: Diskussion über die oppidumartige Anlage Úhošť und keltische Besiedlung Nordwestböhmens. Památky archeologické 82, 385–404.
- 2001: Encyklopedie Keltů v Čechách. Praha.
- Waldhauser, J. Hrsg. 1978:* Das keltische Gräberfeld bei Jenišův Újezd in Böhmen, I–II. Teplice.
- Waldhauser, J. et al. 1987:* Keltische Gräberfelder in Böhmen. Bericht der Römisch-Germanischen Kommission 68, 25–179.
- 1993: Das hallstatt- und latènezeitliche Siedlung mit Gräberfeld bei Radovesice in Böhmen. Praha.
- Waldhauser, J. – Holodňák, P. 1984:* Keltské sídliště a pohřebiště u Bíliny, o. Teplice. Památky archeologické 75, 181–216.
- Walther, E. 1931:* Vorgeschichte der Sächsischen Schweiz. Dresden.
- Wegner, G. 1976:* Die vorgeschichtlichen Flußfunde aus dem Main und aus dem Rhein bei Mainz. Kallmünz/Opf.
- Weiss, K. M. 1973:* Demographic Models for Antropology. Memoirs of the Society for American Archeology 27. Washington.
- Zápotocký, M. 1969:* K významu Labe jako spojovací a dopravní cesty – Zur Bedeutung der Elbe als Verbindungs- und Transportweg. Památky archeologické 60, 277–366.
- 1977: Slovanské osídlení na Děčínsku – Die slawische Besiedlung der Děčíniger Gegend. Archeologické rozhledy 29, 521–553.

The Podmokly group An obsolete concept of the archaeology of the 20th century?

The eponymous site of the Podmokly group of the La Tène period (*Bodenbacher Gruppe*) – the cemetery at Podmokly (NW Bohemia) – has never been evaluated in a comprehensive way. The works dealing with this site have always paid attention to individual time periods (Late and Final Bronze Age, Hallstatt and La Tène periods, Early Middle Ages), which has led to the loss of its basic characteristic – the continuous use of the cemetery for nearly 1000 years, from the Bronze Age up

to the Late La Tène period. The article emphasizes the close link between the site and the Elbe River, on which it is situated. Through an analysis of local geomorphological, soil and climatic conditions, the author comes to the conclusion that while agricultural production in the vicinity of the site was possible, its feasibility was very limited. Economic activities carried out on the site probably included the organization of transport on the Elbe River, an undertaking that helped maintain its existence.

From a comparison with other sites ascribed to the Podmokly group, it follows that these sites were also generally used from the Late Bronze Age onward and had similar economic bases. Furthermore, the author points out that research on the Podmokly group in the 20th century was predominantly oriented towards solving the question of the ethnic affiliation of its bearers. The question of whether these people were Celts or Germans was of particular interest. The article stresses that in his basic work on the Podmokly group, *W. Mähling (1944a)* used the viewpoint of ethnic classification of the finds and divided the burials in the Elbe ravine into two groups: the Podmokly group and the so-called Celtic-Illyrian group (*Mähling 1944b*). Using this scientifically indefensible method based on his ethnic viewpoint, he split the continually-used Elbe cemetery into two parts; he also published them in this divided way. This method, unacceptable in modern scholarship, has remained overlooked in research to date.

In conclusion, the article evaluates the individual aspects of definitions of the Podmokly group, indicating that the majority of these have been rendered obsolete by later research. At present only a single artefact remains available for the definition of the group, one that only actually occurs in the area of the Elbe ravine between Bohemia and Saxony in the La Tène period – the so-called Podmokly pin. The author therefore reaches the conclusion that the Podmokly group represents an obsolete construct of twentieth-century archaeology that corresponds to neither prehistoric reality nor to modern requirements concerning the definition of archaeological cultures. As a result, this construct has lost its validity.

English by *Jan Machula*