

Tisková zpráva ze dne 3. listopadu 2014

Pět roků od vyhlášení Jizerské oblasti tmavé oblohy



Tma začíná být ohroženým druhem. V některých místech naší Země se noc vytrácí velmi nápadně, někde velmi nenápadně, zato vytrvale a někde stále ještě najdeme místa s přirozenou tmou neovlivněnou umělým osvětlováním lidí. Míst, kde ale dnes už není možné pozorovat noční oblohu v její plné kráse, rapidně přibývá. Může za to světelné znečištění. Chceme ztratit krásu vesmíru, která je součástí lidské civilizace od jejího počátku?

www.izera-darksky.eu

Program tiskové konference

Přivítání, úvod (Pavel Suchan, Sylwester Kołomański)
Proslovy zástupců zakladatelských institucí
Otevřený dopis od Parku tmavej oblohy Poloniny a Parku hvězdného nebe Bieszczady
Otevřený dopis od Ostoi Ciemnego Nieba v Izdebie a Chalinie
Otevřený dopis od Sdružení Polaris
Co se stalo v posledních letech v Jizerské oblasti tmavé oblohy
(Pavel Suchan – česká strana, Tomasz Mrozek – polská strana)
Měření jasu jizerské oblohy (Aleš Majer)
Projekt Wygasz (Sylwester Kołomański)
Diskuse o budoucím vývoji Jizerské oblasti tmavé oblohy a poznávacího turismu v oblasti Jizerských hor (úvod do diskuse: Arek Lipin)

4. listopadu 2009 v 15:00 byla v horské chatě Pyramida na Jizerce vyhlášena česko polská Jizerská oblast tmavé oblohy. Tuto oblast slavnostním podpisem memoranda vyhlásili pod záštitou radního Libereckého kraje pro oblast zemědělství a životního prostředí Ing. Jaroslava Podzimka zástupci tří polských a tří českých institucí:

Astronomický ústav Wroclawské univerzity
Astronomický ústav AV ČR, v.v.i.
Správa CHKO Jizerské hory
Lesy ČR, Krajské ředitelství Liberec
Nadleśnictwo Świeradów
Nadleśnictwo Sklarska Poręba

Česko polská Jizerská oblast tmavé oblohy vznikla v rámci Mezinárodního roku astronomie 2009 jako první taková oblast v Evropě a první mezinárodní oblast tohoto druhu na světě. Iniciativa přišla v roce 2008 z Polska.



Další spolupracující instituce, které se v posledních pěti letech zapojily:

Klub astronomů Liberecka - pobočka České astronomické společnosti
Muzeum Jizerských hor - ČSOP Jizerka
Turistický region Jizerské hory
Liberecký kraj - radní Ivana Hujerová
Panský dům, Sklárna a Pyramida - majitelé manželé Dudovi

Po pěti letech je Jizerská oblast tmavé oblohy známá

Když si sednete k jedné z hraničních nebo informačních cedulí Jizerské oblasti tmavé oblohy, budete překvapeni, kolik lidí o její existenci ví, příp. kolik lidí aspoň ví, že tmu je dnes potřeba chránit. Za pět let udělala v tomto smyslu Jizerská oblast tmavé oblohy velký efekt. Jednou z významných akcí je co do informovanosti každoroční veletrh cestovního ruchu v Jablonci nad Nisou EUROREGION, kde Jizerská oblast tmavé oblohy "vystavuje".

Jizerská oblast tmavé oblohy si při svém vzniku dala do vínku upozornit na to, že tma začíná být ohroženým druhem a že pro ochranu našeho přirozeného nočního prostředí musíme něco udělat. A to se rozhodně povedlo.

Jizerská oblast tmavé oblohy vzorem pro další v Evropě

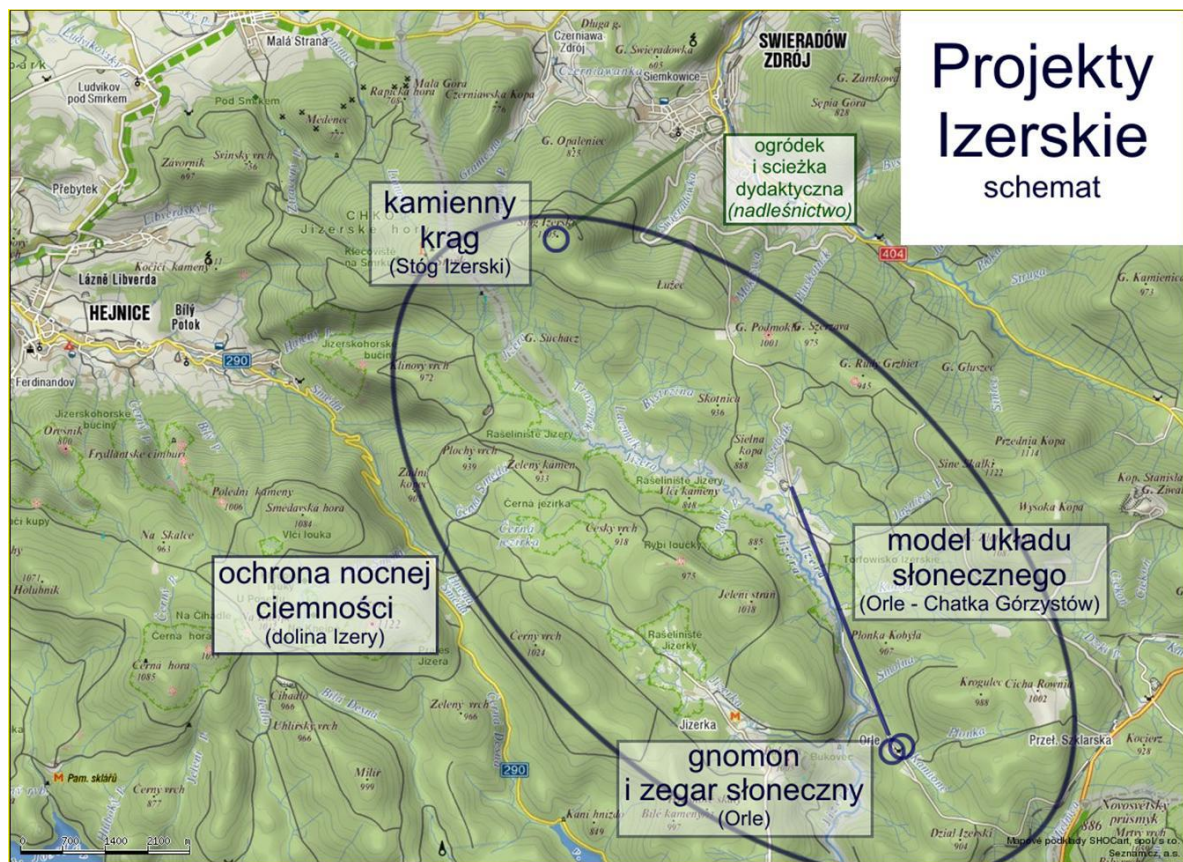
Po vzoru Jizerské oblasti tmavé oblohy vznikly další oblasti v Evropě. V roce 2010 to byl Park tmavé oblohy Poloniny (Slovensko), v roce 2013 to byla Beskydská oblast tmavé oblohy (česko - slovenská oblast) a Park hvězdného nebe Bieszczady (Polsko) a v roce 2014 Manětínská oblast tmavé oblohy (Česká republika).

Česká republika je dnes v ochraně nočního životního prostředí spolu s Maďarskem na čelním místě v Evropě, protože každý z těchto států má na svém území tři takové oblasti. V České republice se uvažuje ještě o vyhlášení oblasti tmavé oblohy na území Národního parku Podyjí, možná s přesahem do Rakouska.

Jizerská oblast tmavé oblohy pro veřejnost

Vždy v květnu na Jizerce a na přelomu září a října na polské straně (Stog Izerski, Swieradow) probíhají Astronomické dny pro veřejnost. Zdarma a vždy s návštěvností stovek lidí, u dalekohledů průběžně až tisíců. Letošní Astronomický den na Jizerce podpořila radní Libereckého kraje Ivana Hujerová. Kromě Astronomických dnů se pro veřejnost pravidelně koná program v rámci Anenské sklářské slavnosti a Hvězdičkové noci Muzea Jizerských hor. Také víla Jizerských hor si ochranu tmy přidala do svého dětského programu.

Zatímco na české straně se více věnujeme akcím pro veřejnost, na polské straně to jsou především trvalá místa pro využití turisty - naučná planetární stezka, sluneční hodiny a další.

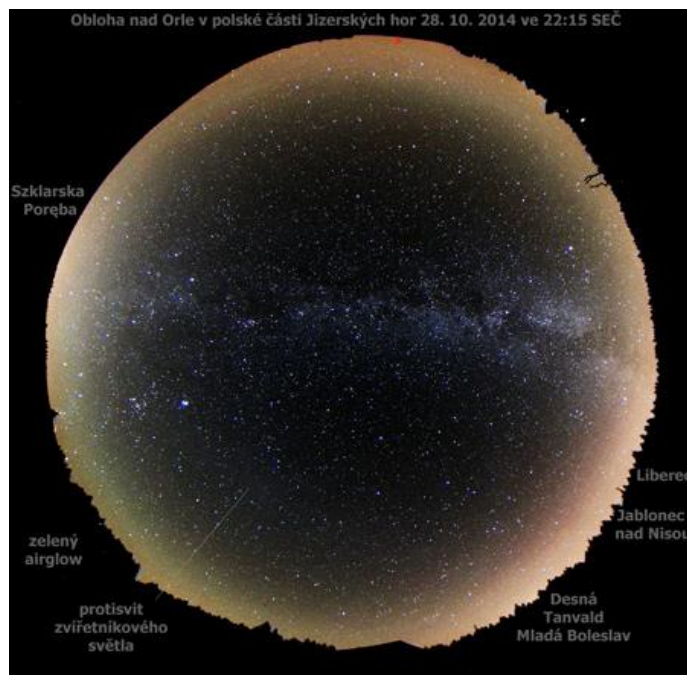
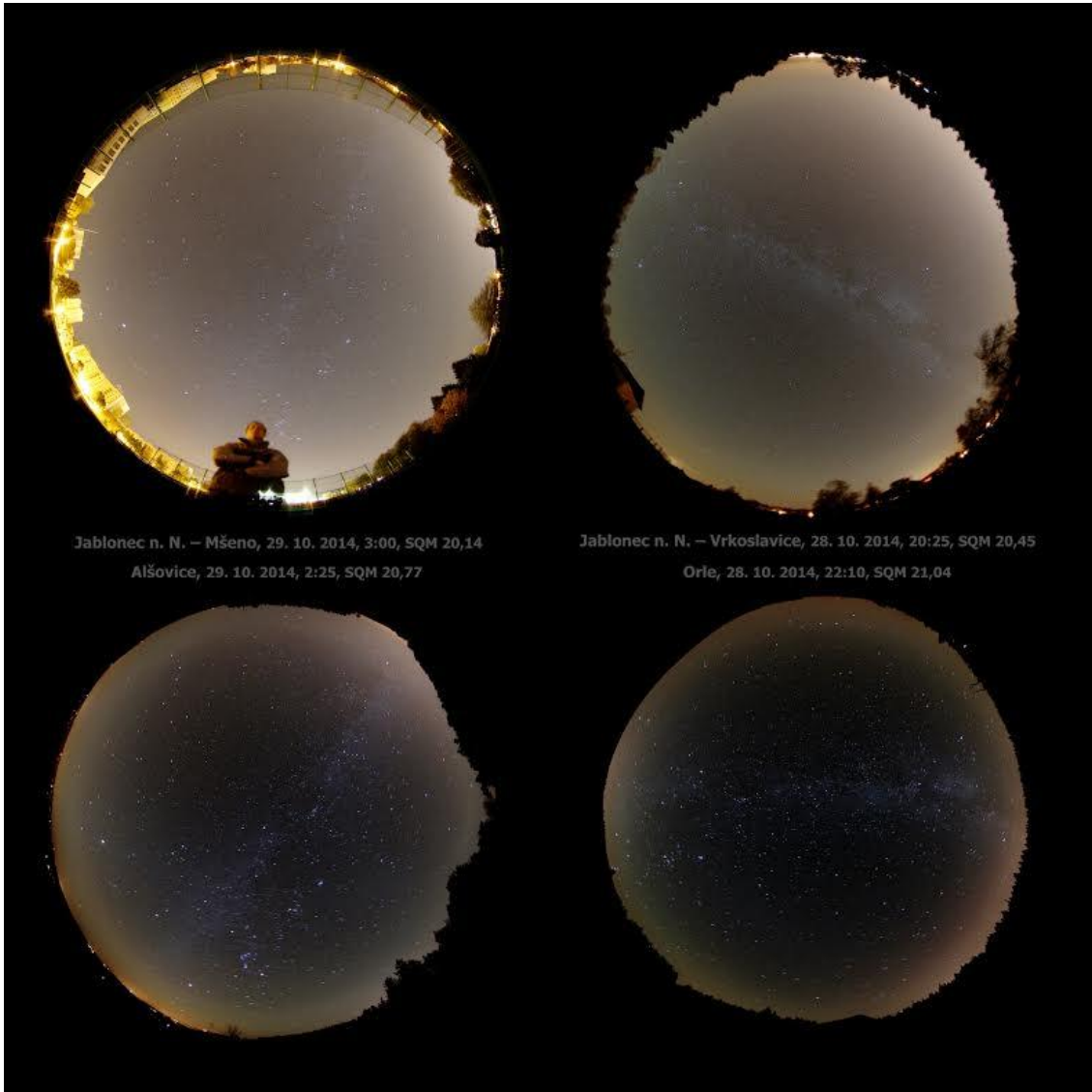


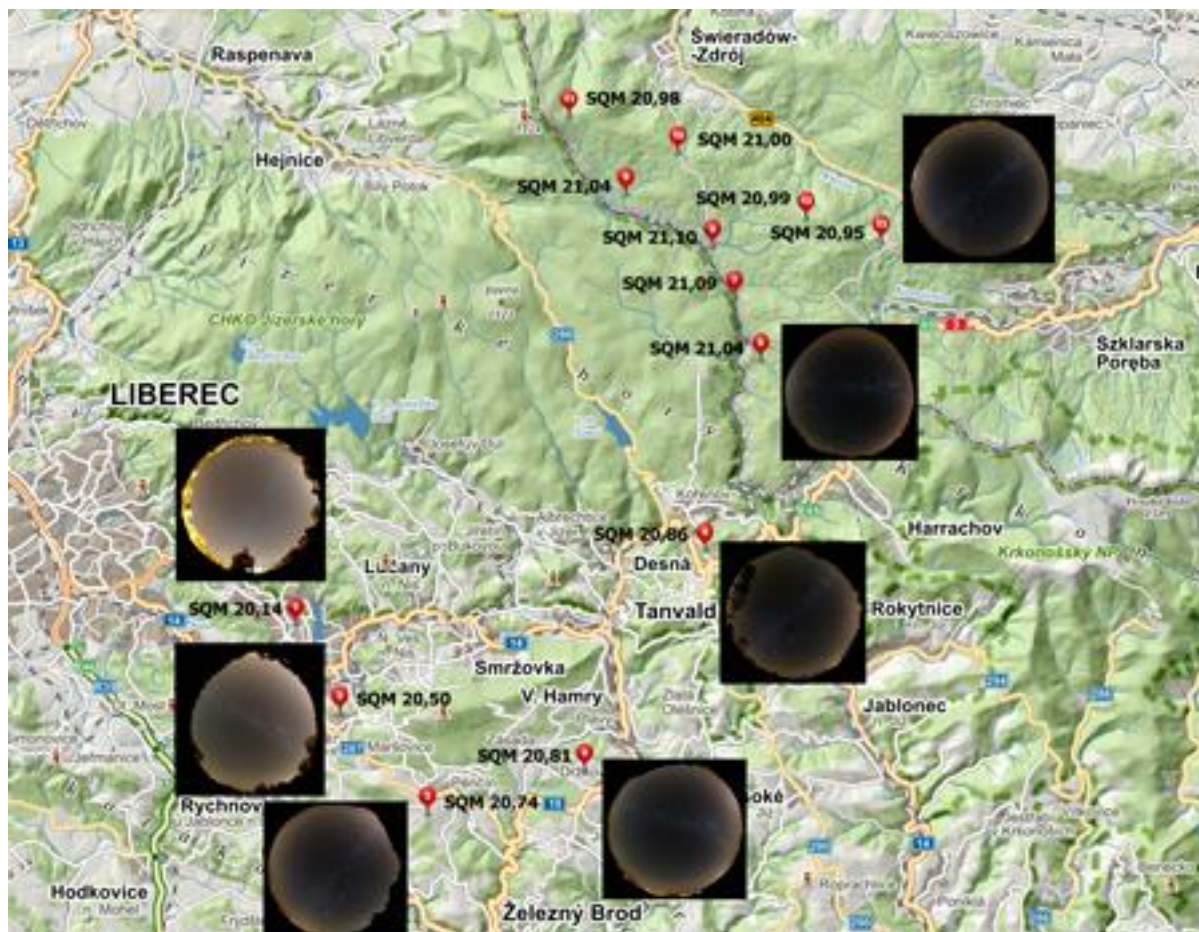
Měření jasu oblohy

V Jizerské oblasti tmavé oblohy probíhají průběžně odborná měření jasu oblohy - jinými slovy, jak je obloha nad Jizerskou oblastí tmavé oblohy tmavá. Tma Jizerských hor není absolutní (tu už v Evropě ani nenajdeme), ale je stále lepší než na většině území ČR.

Měření jsou prováděna přístrojem Unihedron Sky Quality Meter. Celoooblohová sestava zahrnuje stativ s montáží Astrotrac TT320 a fotoaparát Canon 600D s objektivem Sigma 4,5 mm f/2,8 EX DC. Používají se standardizované expozice 3 minuty při ISO 400 a cloně 3,5.

Na srovnávacích snímcích níže vidíme, jak je obloha světlá např. nad Jabloncem nad Nisou a tmavá nad Orle v Jizerské oblasti tmavé oblohy. Podrobný snímek oblohy nad Orle popisuje zdroje světelného znečištění v okolí.



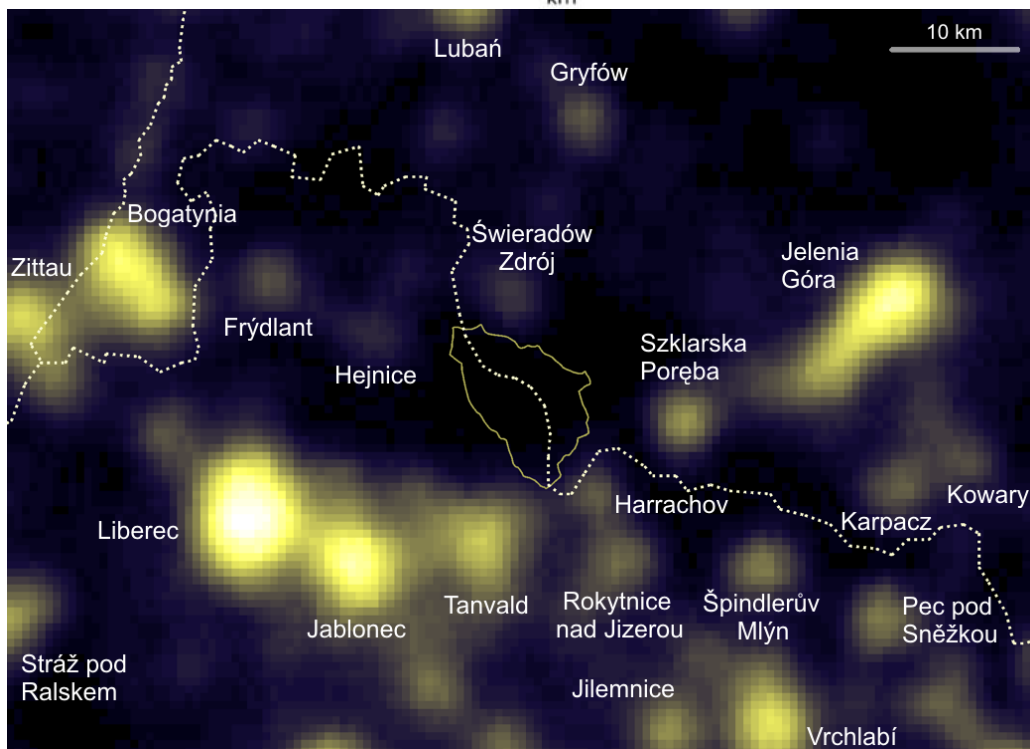
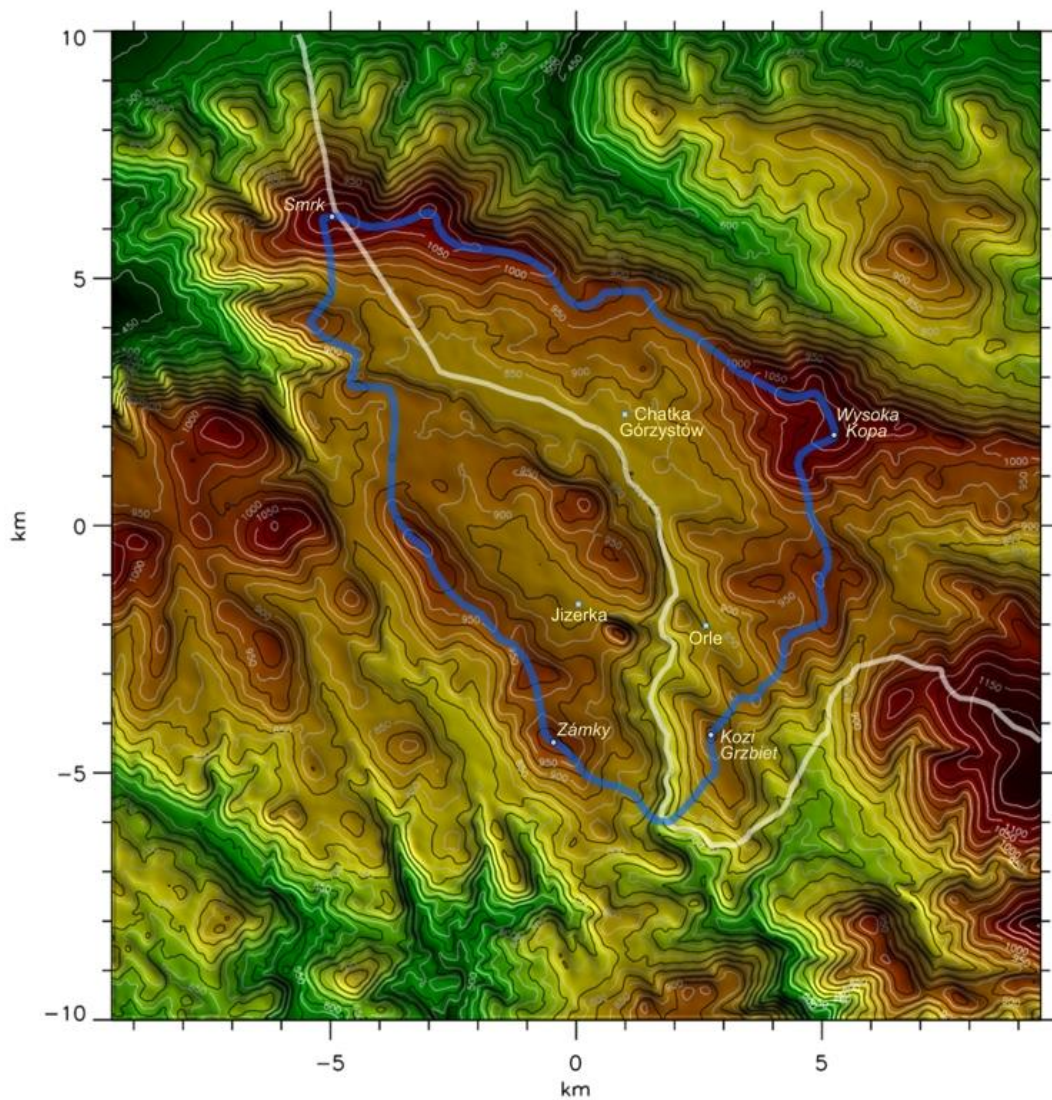


Velikost oblasti je necelých 75 km², nadmořská výška je nad 800 m. n. m. Z této oblasti je stále dobře vidět Mléčná dráha a počet hvězd viditelných očima je zde kolem 1 900 (ve městech 200, ve velkoměstech 20). V oblasti žije malá populace a je zde málo instalovaného umělého osvětlení (na české straně pouze obec Jizerka, na polské straně osada Orle a Chatka Górzystow). Hřebeny hor znemožňují přímou viditelnost světla z okolních měst a obcí. Je zde zachovalá příroda a vyhlášená Chráněná krajinná oblast, do které je možné noční životní prostředí snadno začlenit. Je to také velmi přitažlivá oblast pro turisty, kteří se tak na informačních tabulích dozvídají o dalším aspektu ochrany přírody a krajinného rázu.

Hranice Jizerské oblasti tmavé oblohy

Oblast se rozkládá podél horního toku řeky Jizery na území dvou států. Na české straně sahá od Martinského údolí, Václavíkovy Studánky přes osadu Jizerka po horu Smrk, v Polsku pokračuje po Vysokém Jizerském hřebenu, obepíná Velkou Jizerskou louku a osadu Orle. Hranice byly zvoleny tak, aby vedly většinou po hřebenech. Hraniční cedule jsou na české straně umístěny:

Václavíkova Studánka, příjezdová silnice
 Martinské údolí, železniční most
 Smředava, Promenádní cesta
 Vlašský hřeben, Jezdecká cesta
 Smrk, rozhledna



Světelné znečištění

Světelné znečištění jako důsledek nevhodného nakládání se světlem ruší přirozenou noční tmou a biorytmy všech živých organismů (včetně člověka), které tmou potřebují k efektivnímu spánku a životu. Osvětluje oblohu na desítky kilometrů daleko a je tudíž svízelným problémem i pro všechny, kteří žijí v širokém okolí zdroje.

Dopady světelného znečištění

- ekonomie – nesprávné a neefektivní používání umělého světla způsobuje ztráty související s plýtváním vyrobené elektrické energie
- bezpečnost – špatně navržené pouliční osvětlení a osvětlení okolních staveb může účastníky silničního provozu nebezpečně oslňovat
- astronomie – světelné znečištění uměle zjasňuje noční oblohu a ztěžuje, někdy přímo znemožňuje astronomům pozorování nebe
- kultura a estetika – uměle osvětlené nebe ochuzuje krajinu o významnou složku tmavé hvězdné oblohy, která odedávna inspirovala a utvářela člověka
- zdraví – přemíra umělého světla v noci může vést u člověka k řadě vážných potíží a nemocí
- životní prostředí – nedostatek tmy v noci narušuje přirozené střídání světla a tmy, což má nepříznivý vliv na floru i faunu

Deklarace práv UNESCO pro budoucí generace (1994)

„Budoucí generace mají právo na neznečištěnou a neznečištěnou Zemi, včetně práva na čistou oblohu“.

Rezoluce Mezinárodní astronomické unie (2009)

Mezinárodní astronomická unie na svém 27. valném shromáždění v Rio De Janeiro přijala Rezoluci B5 na ochranu noční oblohy a právo na pohled na hvězdné nebe vyzývající světovou veřejnost k činům omezujícím rostoucí světelné znečištění na planetě.

Více informací

Jizerská oblast tmavé oblohy - www.izera-darksky.eu

Astroturistika v Jizerských horách - www.astro.uni.wroc.pl/projekty_izerskie

O světelném znečištění - www.svetelneznecisteneni.cz

Astronomický ústav AV ČR - [http://www.asu.cas.cz/cz/verejnost-a-media/svetelne-
znecisteneni](http://www.asu.cas.cz/cz/verejnost-a-media/svetelne-znecisteneni)

Mapování světelného znečištění občany po celém světě (NASA)

<http://www.globe.gov/GaN>

Mezinárodní společnost pro temnou oblohu (International Dark-Sky Association)

www.darksky.org

Tiskovou konferenci moderují Pavel Suchan (Astronomický ústav AV ČR) a Sylwester Kołomański (Astronomický ústav Wroclawské univerzity).

Tiskovou konferenci finančně podpořily Lesy ČR, turistická chata Orle (Polsko) a Hotel Panský dům a Pyramida.

Kontakty pro bližší informace:

ČR – Pavel Suchan, Astronomický ústav AV ČR, v.v.i., suchan@astro.cz,
+420 737 322 815.

Polsko – Dr. Sylwester Kołomański, Astronomický ústav Wroclawské univerzity,
kolomans@astro.uni.wroc.pl, +48 713 729 373.