

## Podaří se zachránit okáče bělopásného?

**Okáč bělopásný (*Hipparchia alcyone*) v současnosti patří k našim nejhrožejším denním motýlům. Nebývalo tomu vždy tak. Ještě na začátku 20. stol. byl lokálně hojný – musíme si ale uvědomit, že tehdejší střeoevropská krajina vypadala jinak než dnes. Na historických fotografiích vidíme vedle mnohem drobnějších rozloh polí a luk méně lesa, resp. mnohé lesy se těm dnešním moc nepodobaly. Hlavně ty v osídlených nížinách a pahorkatinách čelily silnému tlaku na získání palivového dříví a také lesní pastvě, která sice již byla zakázána, ale leckde stále praktikována. Na neúživných a pro moderní lesnictví nevhodných lokalitách, třeba na strmých svazích říčních kaňonů bychom našli rozvolněná řídkolesí, přechody mezi lesem a stepí, jež okáčům bělopásnému poskytovaly dost místa pro život.**

Jako pro mnoho denních motýlů otevřených lesních stanovišť není pro okáče bělopásného tolik limitující druhová skladba lesů, spíše jejich prostorová a vertikální struktura – především otevřené korunové patro. Podmínkou pro vývoj housenek je osluněná lesní půda se soliterními trsy úzkolistých kostřav (*Festuca* spp.). Dospělce můžeme vyplašit z osluněných kmenů, balvanů a skalek, kde samci hájí svá teritoria. Ústup druhu nezavinil nedostatek živných rostlin housenek, nýbrž změna mikrostanovištních podmínek, k níž došlo po zapojení dřívějších rozvolněných porostů „lesostepního“ typu.

V první polovině 20. stol. okáč bělopásný obýval roztroušeně nížiny a pahorkatiny některých částí našeho státu. Z té doby se zachovaly doklady z desítek lokalit. Později, zhruba do 80. let, se postupně stáhl na jihovýchodní Moravu a dále do zbytků písčín v Poorličí, kaňonu Vltavy a na lokality v okolí Blatné. V 90. letech jeho

ústup pokračoval, okáč vyhynul na celé Moravě i v Poorličí. Jeho výskyt se omezil na střední Čechy, ale i odtud přicházelo každý rok méně a méně pozorování tohoto druhu motýla.

Od r. 2005 se snažíme o každoroční sledování posledních míst výskytu okáče bělopásného. První poznatky byly alarmující, každoročně jsme spatřili jen několik málo jedinců, a to v okolí Orlické přehrady. V r. 2008 proto první z autorů článku po okáčím bělopásném týden intenzivně pátral v místech, kde byl naposledy spatřen, a zároveň na lokalitách, odkud byl hlášen jeho výskyt ještě v 90. letech. První čtyři dny skončily naprostým neúspěchem, pomalu jsme ztraceli naději, že okáč v Čechách přežije. Až pátého dne se podařilo najít jednoho samce, a to na dost atypickém stanovišti – na lesní cestě ve smrkové monokultuře. Posléze se nedaleko objevili další dva jedinci. Osamělý motýl byl také spatřen blízko hráze Orlické

přehrady. Po dalším hledání se kolegům z CHKO Blaník a CHKO Blanský les podařilo tohoto motýla objevit ve větším počtu jedinců – nadějnou kolonii obývajících zbytky rozvolněných lesů na skalních hranách kaňonu Vltavy.

Díky iniciativě CHKO Blaník zde ještě též zimy proběhly asanační zásahy na podporu okáče – razantní prosvětlení asi 1,5 ha houstnoucího lesního porostu nad skalní hranou kaňonu. Na těchto místech bylo ponecháno několik dubových výstavek, ostatní porost byl odstraněn, ale kmeny zůstaly ležet na místě, větve byly odvezeny. Takové opatření, v očích mnohého lesníka téměř nepřípustné, se podařilo prosadit zejména díky tomu, že se lokalita nachází v maloplošném chráněném území. Zásah byl velmi úspěšný, již v r. 2009 se zde pravidelně vyskytovaly desítky jedinců – v takovém počtu okáče nikdo nezaznamenal posledních 10 let. Pátrání na ostatních místech naopak úspěšné nebylo, během pěti dnů byl spatřen jediný exemplář.

Úspěch asanačního opatření potvrdil naši hypotézu o okáčím bělopásném coby druhu řídkých lesů, mizejícího vinou zarůstání stanovišť. Připomněl nám, že hmyz reaguje na změny prostředí téměř okamžitě – aktivní zákroky ve prospěch ohrožených druhů mohou přinést rychlé ovoce, naopak otálení se nemusí vyplatit.

I když je okáč bělopásný na asanované lokalitě relativně početný, je třeba stále bít na poplach. I kdyby na místě po zmíněném zásahu žily stovky jedinců, pro dlouhodobé přežívání druhu to nestačí, a to ze dvou důvodů. Především jde o dost velkého motýla (s rozpětím křídel 52 až 55 mm) s vyhraněnými stanovištními nároky. Když k požadavkům na živnou rostlinu housenky připočteme nároky samců na kvalitní teritorium – osluněné lesní trávníky a skalky – pochopíme, že populacím nemohou stačit arové nebo hektarové rozlohy stanovišť. Dále poznatky o příbuzném okáčím skalním (*Chazara briseis*, viz Živa 2009, 1: 30–33) napovídají, že populace velkých okáčů trpí vysokou proevpoziční úmrtností samic. Rodí se s nedozrálými vaječníky a nějakou dobu trvá, než začnou klást vajíčka. Tento jev také snižuje počet samic, které se úspěšně rozmnoží, což opět zvyšuje nároky na velikost populací, a tím rozlohu biotopů.

Nálezy osamocených jedinců mimo vhodný biotop napovídají, že okáč bělopásný v minulosti využíval celou bohatě strukturovanou krajinu, tvořil populace na ostrovech vhodných stanovišť, propojených migrací těchto motýlů. Dnes, kdy je vhodných míst minimum, se migrující jedinci „utopí“ v mořích zapojených lesů, nebo naopak v lánech polí, aniž by našli nová stanoviště. Když připočteme problémy vyplývající z malého počtu okáčů bělopásných jako meziroční výkyvy početnosti (k nule je opravdu blízko!), nevyrovnaný poměr pohlaví nebo genetické problémy v důsledku párování příbuzných jedinců, vidíme, že druh je stále v kritickém ohrožení.

1 Typický biotop okáče bělopásného nad kaňonem Vltavy – řídká (světlá) doubrava

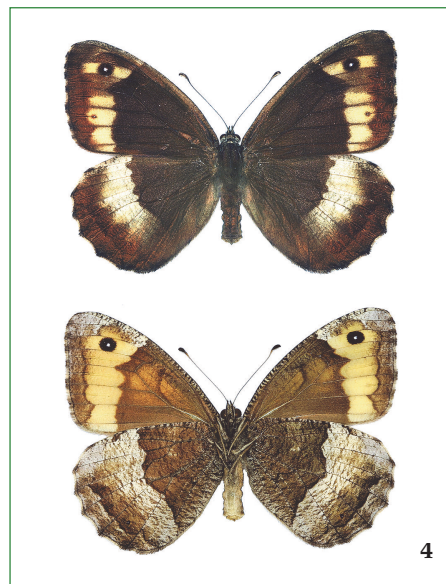




2



3



4



5

2 Okáč bělopásný (*Hipparchia alcyone*) – samec obhlížející své teritorium.

3 Samec okáče bělopásného – nahoře lícní strana křídel, dole rub.

Foto J. Dvořák

4 Samice okáče bělopásného.

Foto J. Dvořák

5 Typický postoj tohoto druhu motýla se složenými křídly

6 Mapa rozšíření okáče bělopásného v České republice v minulosti a dnes. Uvedená data jsou výsledkem celostátního mapování motýlů koordinovaného J. Benešem (projekt Grantové agentury ČR P505/10/2167).

7 Asanované plochy (prosvětlené odstraňováním dřevin) motýl ihned obsadil. Snímky D. Novotného, pokud není uvedeno jinak

Chceme-li u nás okáče bělopásného udržet dlouhodobě, musíme přistoupit k obnově prostorové sítě vhodných lokalit v širším krajině měřítku. V ose kaňonu středního Povltaví se k tomu nabízejí ideální podmínky, protože na zdejších svazích existuje síť chráněných území, často skalnatých a ještě před pár desítkami let téměř obnažených. Neměl by proto být problém vybrat větší počet míst, kde

se na skalách a skalních hranách udržely zbytky stepní a lesostepní vegetace, a tyto lokality otevřít výrazným omezením stromů a keřů. Obrázení dřevin z výmladků by si samozřejmě vynutilo zásahy jednou za čas opakovat – z lesnického hlediska by zde vlastně vznikl tzv. les nízký, případně střední. Síť takto opečovávaných lokalit by mohla okáče bělopásného zachránit v hodině dvanácté a otevřela by

před ním novou budoucnost. Provedená opatření by navíc podpořila řadu dalších mizejících druhů s obdobnými stanovištními nároky.

*Pravidelný monitoring okáče bělopásného je podporován Agenturou ochrany přírody a krajiny ČR (Natura 226) a Ministerstvem školství, mládeže a tělovýchovy ČR (LC-06073, 6007665801).*

