

K historii Krkonošského národního parku

5
1963 / 2013



Krajina Krkonoš byla již od středověku využívána člověkem (viz také články na str. 157–183 tohoto čísla). Krkonoše poznamenala v několika vlnách intenzivní těžba dřeva, dobývání nerostných surovin a jejich zpracování. Mozaiku lesních a nelesních ekosystémů zásadně ovlivnilo zemědělství zaměřené na živočišnou výrobu, rozptýlené do tisíců hospodářství od údolí až po hřebeny. V údobí se v 19. stol. rozvinul textilní, dřevozpracující a papírenský průmysl využívající říční vodu jako zdroj energie i surovinu. Na znečištění prostředí se přitom nehledělo.

Ochrana krkonošské přírody před vyhlášením KRNAP

První poškozování přírody Krkonoš, kterému se snažil zabránit stát, však souviselo s turismem. Impulzem pro vydání prvního českého zákonného předpisu o ochraně přírody byl totiž nadměrný sběr rostlin. Výnos c. k. místodržitelství o ochraně krkonošské flóry má datum 16. března 1903. Hrabě Jan Nepomuk František Harrach v r. 1904 zřídil soukromou rezervaci na Strmé stráni (60 ha na úbočí Krkonoše nad Labským dolem) a zároveň jeho lesnický personál dostal za úkol sčítat horskou květenu. První československá vyhláška o ochraně krkonošské květeny z r. 1919 stanovovala dnes neuvěřitelné sankce (za ničení rostlin bylo možné uložit pokutu až 200 tehdejších korun nebo dva týdny vězení), ale bez systematického vymáhání specializovaným úřadem neměla praktický účinek. V r. 1920 vyhlášku se stejným předmětem vydala i Okresní politická správa v Jilemnici.

Dne 30. dubna 1923 podal botanik prof. František Schustler první návrh na zřízení národního parku. Uvědomoval si, že samotná druhová ochrana není účinná, že je potřeba chránit celé rozsáhlé území. Uvažoval ale i prakticky: většina rozlohy měla být chráněna částečně s ohledem na hospodářské zájmy a jen nejcennější partie se měly stát úplnou rezervací. Schustler navrhl i financování ochrany přírody a úpravy turistických cest ze vstupného. Za první republiky však byla přijata pouze kusá opatření – další vyhlášky okresních úřadů v Jilemnici a Vrchlabí k ochraně květeny, vydané v r. 1930. O rok později na podnět prof. Karla Kaviny (působícího na lesnické fakultě Českého vysokého učení technického v Praze) byly prohlášeny rezervací Kotelní jámy. To se vyplatilo při výstavbě silnice na Krkonoše v letech 1934–36. Stanovení omezujících podmínek pro vedení trasy i realizaci, dosažené úsilím zastřešeným generálním konzervátorem ministerstva školství a národní osvě-

ty Rudolfem Maximovičem, bylo inspirativním úspěchem.

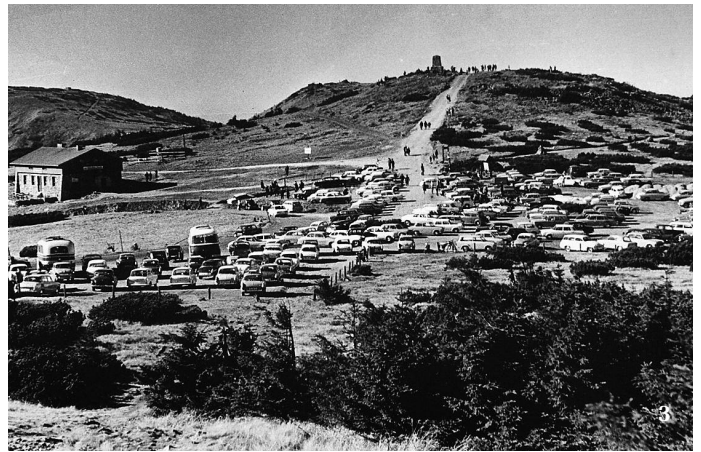
V letech 1937–38 poznamenala hory výstavba stálého opevnění. V kletci a místy také v lesích zůstaly dodnes patrné střelecké a pozorovací průseky a nové vozové cesty. Zřetelné stopy zemních prací ukazují, jak pomalu horské ekosystémy regenerují. Systém opevnění byl ve své době nejrozsáhlejší stavební akcí v Krkonoších. Kdo by tehdy tušil, že ho o 40 let později mnohonásobně překoná výstavba silnic, lesních komunikací, sjezdových tratí a rekreačních objektů?

Zesílený nápor čekal na přírodní prostředí Krkonoš po 2. světové válce. Čeští osídlenci nemohli nahradit odsunutě původní německé obyvatelstvo v dostatečném počtu – a hlavně neměli zájem o tradiční hospodaření, které spoluvytvářelo zdejší hodnoty. Majitelé zemědělských pozemků (včetně hoteliérů nebo později chalupářů) museli odvádět dávky píce a na loukách tak byla kromě nejvyšších poloh vynucena alespoň seč. Mnoho hůře dostupných pozemků ale zůstalo opuštěno a buď spontánně zarostlo náletem dřevin, nebo bylo osázeno nekvalitními smrkovými monokulturami. Výměru luk snižovala i sukcese dřevin na okrajích enkláv – tento trend místy pokračuje dodnes. Ve výrazném kontrastu k opouštěným hospodářstvím bylo opětovně rozběhnuté turistického průmyslu v letoviscích. Kvalitu pro lépe situované občany ovšem brzy nahradila hromadná rekreace. Dostupnost hor usnadnily lanovky – kabinovou lanovku v Janských Lázních z r. 1928 následovala první sedačková lanovka na Pláň v r. 1947 a na Sněžku v letech 1949–50.

Vyhlášení 8 státních přírodních rezervací (SPR) výnosem ministerstva školství ze dne 4. března 1952 – první etapa zrodu Krkonošského národního parku – bylo velkým průlomem. Představovalo výsledek úsilí botanika a lesníka prof. Aloise Zlatníka, geologa prof. Odolena Kodyma, botanika prof. Karla Kaviny, zoologa-entomologa prof. Josefa Mařana a pracovníků tehdejší Státní správy památek (později Státního ústavu památkové péče a ochrany přírody) Jaroslava Veselého a Zdeňka Vulterina a dalších. Znovu vyhlášenou přísnou (úplnou) rezervací Kotelní jámy s novými SPR Pančická louka a Labský důl obklopovala částečná SPR Západokrkonoská. Přísné SPR Úpská rašelina a Obrí důl se nacházely ve středu částečné SPR Východokrkonoská. Mimo velké rezervace

1 Pokládání elektrického kabelu od Labské boudy k Martinovce a ke Sněžným jámám (asi r. 1969). V pozadí se začínají kopat základy nové Labské boudy, vpravo od nich je svah erodován po sešlapání vegetace turisty. Podobně jako na Sněžku jsou kabely a vodovod taženy z polské strany, na Sněžné jámy vede kabel z Čech. Výměna povrchových vedení za zemní kabely probíhá v Krkonoších od r. 1965 dodnes. Za tu dobu byla také důsledně elektrifikována téměř všechna dosud nepřipojená místa (z velkých enkláv např. Klínové Boudy až v r. 2008). Necitlivé provádění liniových staveb představuje riziko vážného poškození okolní přírody.





ležela přísná SPR Černohorská rašelina. Dohled nad těmito chráněnými územími vykonávali pouze tři konzervátoři ochrany přírody – Jindřich Ambrož, Josef Šourek a Zdeněk Pilous, podřízení Krajskému národnímu výboru (KNV) v Hradci Králové. Jen trochu pomohlo, že se od r. 1954 věnovala ochraně přírody také Horská služba.

V obou částečných rezervacích bylo povoleno vysokohorské zalesňování, úplně rezervace se ponechaly přirozenému vývoji. Praxe 50. let byla svérázná: hora Medvědí v Západokrkonoské SPR byla provrtána pětipatrovým uranovým dolem. Úbočí Sněžky v SPR Obří důl poškozoval rozsáhlý rudný průzkum a po konfliktu s pracovníky těžební organizace byl z politických důvodů odvolán konzervátor Josef Šourek, autor základního krkonoského floristického díla Květena Krkonoš (Academia, nakladatelství ČSAV, Praha 1969).

Vyhlášení KRNAP a první kroky (1963–73)

V r. 1962 byl přijat první územně plánovací dokument regionu – Územní plán rajonu Krkonoš, jehož předmětem sice nebyla ochrana přírody, nicméně stanovil, že v Krkonoších má být zřízen národní park; byl vyhlášen nařízením vlády č. 41/1963 Sb. ze 17. května 1963. V létě téhož roku začal ředitel parku Miroslav Klapka budovat Správu KRNAP se sídlem ve Vrchlabí, organizaci Východočeského krajského národního výboru (VčKNV). První půlrok trvalo založení organizace a navázání kontaktů s místní veřejností; Správa úzce spolupracovala s Horskou službou. V r. 1964 vznikly vědecká rada a aktiv architektů. Poradní sbor sestavený ze zástupců místní a okresní správy se záhy přeměnil na Komisi rady VčKNV pro KRNAP. O činnosti Správy informoval bulletin Zprávy KRNAP (1964–67). Útlý čtvrtletník byl od r. 1968 nahrazen populárně naučným časopisem Krkonoše, vedeným Jiřím Sehnalem. Pro odbornou veřejnost vznikl recenzovaný sborník vědeckých prací Opera Corcontica, který vychází nepřetržitě 50 let. Jeho prvním redaktorem (1964–71) se stal Josef Fanta. Vědeckou redakci zajišťoval zprvu Jan Jeník, tehdy docent oddělení geobotaniky Přírodovědecké fakulty UK v Praze, a od druhého ročníku prof. Emil Hadač (dlouholetý předseda vědecké rady KRNAP, jenž později vytrvale bojoval zejména proti stavební zátěži krkonošských hřebenů).

Práci zahájili také první tři profesionální strážci Herbert Berger, Josef Buchar



a František Jindříšek. V r. 1964 se ustavil Sbor dobrovolných strážců, o rok později měl už 81 členů. Počet placených strážců se postupně zvyšoval a území KRNAP se rozdělilo na 7 ochranných obvodů. Bylo zahájeno označování přírodních rezervací i vlastního parku (dokončeno v r. 1967). Začala také regulace dopravy – rozvoj motorismu se ukázal jako jeden ze zásadních vlivů na území. Až do r. 1974 bylo možné volně vjet automobilem přímo do Západokrkonoské rezervace, na Krkonoš k Vrbatově boudě! Sama Správa ve snaze usměrnit provoz tam r. 1965 rozšířila parkoviště.

V protikladu ke zvyšování návštěvnosti parku se naplno projevil následky vylidnění pohraničí. Úbytek obyvatelstva mezi lety 1930–61 na území KRNAP činil 40–80 %. Konec tradičního hospodaření na horských loukách v subalpínském stupni nikomu nevdal: jednak v částečných rezervacích probíhal projekt vysokohorského zalesňování klečí a navíc nezasahování do porostů bylo v souladu s tehdy ještě praktikovaným konzervačním přístupem k ochraně přírody. Již v prvních letech existence se však Správa snažila pomoci při organizaci senoseče v nižších polohách. Velkým úkolem byla rekonstrukce a údržba horských cest, o které se dvě až tři desetiletí většinou nikdo nestaral.

V r. 1967 Správa převzala Krkonošské muzeum ve Vrchlabí a rekonstrukce zchátralé klášterní budovy se protáhla na 17 let. Výchovné působení na veřejnost se tedy zatím realizovalo jinými prostředky, jako např. prostřednictvím první naučné stezky z Obřího dolu na Úpské rašeliniště a přes Studniční horu.

2 Západní Krkonoše na pohledu z Pláně z počátku 70. let. Na Medvědíně jsou vykáceny průseky pro sjezdové tratě a pro lanovku, postavenou ale až r. 1978. Sjezdovky projektované podle tehdejších potřeb se vinou lesem a neruší tolik krajinný ráz jako dnešní široké a napřímené tratě. Lesy jsou jinak narušeny jen pasekami po víchřici z listopadu 1966. Poškození jedovatými spady zatím není zřetelné, projeví se až koncem 70. let.

3 Běžný obrázek provozu na Krkonoši do r. 1974 – nejvýše položeném parkovišti v Čechách (1 391 m n. m.)

4 Asanace bývalé cesty od Labské na Voseckou boudu (1995). Přehrážky zabráňují erozi způsobené sešlapem podmáčeného terénu a přispívají ke stabilitě vodního režimu Pančavského rašeliniště, jednoho ze stanovišť zařazených na seznam Ramsarské úmluvy o ochraně světově významných mokřadů. Foto K. Hník

5 Účastníci exkurze mezinárodní konference IUCN Národní parky – imise a lidé v červnu 1990 v Labském dole viděli, že se holosečný způsob likvidace následků imisní kalamity nevyhnul ani státní přírodní rezervaci. Technologie dovezená do Československa ze Západu za devizy musela vydělávat. Na snímku lesní lanovka Steyr. Foto K. Hník

6 Označení státních přírodních rezervací nebylo zpočátku standardizováno (asi r. 1967).

7 Počátky propagace ochrany přírody v Krkonoších v 60. a 70. letech, stejně jako sukovitě rozcestníky, nesly pečet' dobové estetiky samorostů. Snímky M. Hladíka, pokud není uvedeno jinak



Existenci KRNAP neblaze poznamenaly srpnové události r. 1968. V r. 1970 byli z politických důvodů odvoláni M. Klapka a jeho náměstek J. Fanta, který později emigroval. Správu vedl od července 1970 v duchu normalizace Václav Veselý. Krkonoše se jako prvotřídní rekreační oblast mezitím staly vládní agendou (v r. 1972 vznikla Vládní komise pro komplexní rozvoj oblasti Krkonoš).

Rozvoj instituce a rozpad lesních ekosystémů (1974–89)

V polovině 70. let dosáhla odhadovaná návštěvnost národního parku 7–8 milionů osob (přesněji tzv. pobytových dní). Správa KRNAP se pokoušela vyřešit konflikty mezi rekreační funkcí území a ochranou přírody. Od září 1978 byly vymezeny zóny klidu, v nichž se nad rámec státních přírodních rezervací zapovídal pohyb mimo značené turistické cesty. Opatření sledovalo zachování souvislých ploch pro nerušený život savců a ptáků. Na opačném pólu tehdejší koncepce byly vymezeny oblasti, kam spontánně směřoval turistický provoz. Zóny klidu se někde překrývaly s rezervacemi a dohromady s nimi tvořily území větší, než je dnešní I. a II. zóna. V r. 1980 se zpřísnil režim ve dvou největších rezervacích, když byly dosavadní částečné SPR Západokrkonoská a Východookrkonoská přejmenovány jako SPR Prameny Labe a Prameny Úpy. Velmi hustá síť turistických cest v nejvyšších partiích byla postupně redukována a pohyb turistů se soustředil na určité z nich. Vysoká návštěvnost si však vyžádala opravu zbylých cest v poměrně velké šíři a na jejich

konstrukci se použily nevhodné bazické horniny.

Pro veřejnost nejviditelnější činností se stalo budování zařízení pro návštěvníky. V terénu národního parku, z velké části přímo v rezervacích, bylo zřízeno pět naučných stezek: Na Rýchorách (1974), Prameny Úpy (rekonstruovaná první stezka, 1976), Prameny Labe (1977) a Černohorská rašelina (1978). Od r. 1977 fungovala naučná stezka v zámeckém parku ve Vrchlabí, po jehož obvodu byla také postavena zoologická expozice s ukázkami místní drobné fauny. V r. 1983 k tomu přibyla malá zoologická zahrada v sousedním areálu morzinské kaple, zahrnující i velké obratlovce. Zámecký park Správa převzala nedlouho po svém zřízení a v 60. letech a znovu v letech 1998–99 ho revitalizovala. Zoologická expozice byla zrušena v r. 1994, ale dodnes funguje její část – útulek pro handicapované živočichy.

V r. 1979 převzala Správa KRNAP jilemnické Krkonošské muzeum a o čtyři roky později zde otevřela stálou expozici Počátky českého lyžařství do r. 1914. V r. 1980 byla síť muzeí posílena ještě připojením Památníku zapadlých vlastenců v Pasekách nad Jizerou a 28. dubna 1984 se opět pro veřejnost otevřela hlavní budova Krkonošského muzea v bývalém augustiniánském klášteře ve Vrchlabí. Vlajkovou lodí osvěty KRNAP se stala tehdy ultramoderní ekologická expozice Kámen a život podle návrhu Jana Jeníka a Jana Štursy. Teprve v r. 1995 doplnila ekologický obsah expozice Člověk a hory. V současnosti je připraven velkorysý projekt nové instalace, která propojí ekologickou a historickou

linii do jednoho celku. V letech 1977–85 bylo otevřeno 6 informačních středisek v největších sídlech na území parku. Předtím Správa KRNAP zakoupila Rýchorskou boudu (1976), kterou dostavěla pro potřeby České školy ochrany přírody, otevřené v r. 1986 (od r. 1990 nese název Krkonošské středisko ekologické výchovy).

Rozvoj ekologicko-kulturního naučného a osvětového komplexu je spojen se jménem Jiřího Svobody, který působil ve funkci ředitele parku v letech 1974–85. Normalizovaná Správa KRNAP se tehdy prudce rozvíjela (počet pracovníků mezi lety 1973–83 stoupl z 81 na 200). Její celistvost však poškodilo zřízení samostatné organizace Útvaru hlavního architekta pro oblast Krkonoš (1974). Vynětí problematiky urbanismu z působnosti Správy předznamenalo zvýšený tlak na výstavbu, která dostávala přednost před ochranou přírody. Po zkvalitnění silniční sítě následovala v 70. letech mohutná vlna přestaveb chalup na podnikové rekreační objekty. Zvýšení počtu lůžek vyvolalo nárůst dopravy a problém s vypouštěním nedostatečně čištěných nebo nečištěných odpadních vod (tento stav sice koncem 80. let napravilo budování centrálních čistíren odpadních vod, ale uspokojivé řešení přišlo až mnohem později). Po dokončení kontroverzních projektů z 60. let (Labská bouda, hotel Horizont) následovalo budování obřích odborářských a jiných zotaven a v hlavních střediscích i panelových sídlišť. Expandovaly areály sjezdového lyžování. Vleký a sjezdovky na Lysé hoře zasáhly až do rezervace, jinde se přiblížily na její hranici. Po realizaci polské observatoře a restaurace (1975) byla znovu ohrožena i Sněžka – megalomanským plánem na stavbu nové lanovky a České boudy.

Ve zmíněné koncepci práce KRNAP byl poprvé formulován odklon od konzervativního pojetí ochrany přírody. Kontakt s aktuálními trendy ve světě podpořilo členství Správy KRNAP v Mezinárodní unii pro ochranu přírody (IUCN) od r. 1979. Byly zahájeny práce na uchování druhové diversity – např. založení genofundové zahrady a záchranného chovu tetřeva hlušce (*Tetrao urogallus*) s cílem pozdější reintrodukce ohrožených organismů do volné přírody. Správa se snažila podpořit hospodaření na loukách ohrožených buď nezájmem vlastníků, nebo naopak intenzifikací živočišné výroby. Terénní služba disponovala sekačkami, které si mohli zjednat i boudaři a chalupáři.

Za hlavní problém parku byl považován turismus. Náhle ho však překonalo poškození lesů dálkovým přenosem sírných emisí z elektrárny Černého trojúhelníku na pomezí Československa, Polska a východního Německa (tehdejší NDR). Správa zahájila v r. 1978 měření koncentrace oxidu siřičitého na Labské louce. V letech 1979–81 se na území parku uskutečnil bezprecedentní chemický zásah proti přemnoženímu obaleči modřínovému (*Zeiraphera griseana*). Letecké plošné postřiky bezohledně zasáhly i jiné skupiny živočichů a vodní zdroje. Zhruba od r. 1984 následovala gradace lýkožrouta smrkového (*Ips typographus*) a dalších škůdců. Zájmy Správy a Východočeských státních lesů se naprosto rozcházel. Prioritou

lesního hospodářství byla i v podmínkách národního parku produkce dřeva. Imisemi zasažené porosty, zpřístupňované rozsáhlou sítí svážnic, se odtěžily metodou holoseče, a to i na území rezervací. V r. 1984 byl KRNAP generálním shromážděním IUCN v Madridu zařazen mezi 12 nejohroženějších národních parků světa právě kvůli imisnímu poškození ekosystémů.

Některé pokroky v územní ochraně se pak nutně jeví jako formální. Nařízením vlády č. 58/1986 Sb. bylo s platností od 1. ledna 1987 zřízeno ochranné pásmo KRNAP. Symbolickou tečkou za krizí přírodního prostředí Krkonoš, která ještě dlouho doznávala, se stalo odvolání ředitele Správy Vladimíra Černohlávka (ve funkci 1985–89), hájícího spíš zájmy protihráčů Správy, a nesouhlas Ministerstva kultury s výstavbou nové České boudy a lanovky na Sněžku v listopadu 1989.

Obnova národního parku (1990–2013)

Hned začátkem porevolučního r. 1990 pracovníci Správy v Akčním programu žádali změny v organizaci péče o svěšené území. Jejich požadavky byly částečně splněny, když byl 20. března 1991 znovu vyhlášen národní park nařízením vlády č. 165/1991 Sb., kterým se zřizuje Krkonošský národní park a stanoví podmínky jeho ochrany. Nařízení i později přijatý zákon č. 114/1992 Sb., o ochraně přírody a krajiny, již nejsou motivovány jen potřebami člověka, ale samotnými přírodními hodnotami. Zřizovatelem Správy KRNAP se stalo nové Ministerstvo životního prostředí. Začleněním Útvaru hlavního architekta pro oblast Krkonoš a zřízením odboru státní správy se Správa KRNAP změnila od 1. června 1992 z odborné organizace, poskytující svá stanoviska okresním úřadům, v prvostupňový orgán státní správy v ochraně přírody (i na území ochranného pásma) a lesního hospodářství, myslivosti, rybářství a ochrany zemědělského půdního fondu (na vlastním území parku). Prosazování ochrany přírody tak dostalo podstatně větší možnosti. Ředitelem Správy KRNAP byl pro roky 1990–93 jmenován Jan Štursa.

Území národního parku bylo rozděleno do tří zón: I. zóna – přísná přírodní – zahrnuje relativně nedotčené ekosystémy na ploše 4 400 ha, do II. zóny – řízené přírodní – bylo zařazeno 4 000 ha poněkud více pozmeněných oblastí, s možností hospodaření blízkého přírodě a s cílem postupně je přiblížit přírodnímu stavu. Do III. zóny (27 900 ha) patří silně pozmeněné ekosystémy a obydlená území. Vlastní národní park o celkové rozloze 36 300 ha je od vlivů lidské činnosti v okolní intenzivně využívané krajině izolován ochranným pásmem o výměře 18 400 ha, do něhož byly nově zařazeny intravilány některých obcí s částmi velkých lyžařských areálů (Harrachov, Vítkovice, Špindlerův Mlýn či Pec pod Sněžkou).

Podle výše citovaného zákona a nařízení byl připraven nový Návštěvní řád KRNAP, platný v letech 1993–2010. Reguloval pravidla pobytu a provozování sportů, některých zcela nových. Horskou cyklistiku, která okamžitě získala velkou oblibu, regulovalo vyhrazené sítě cest, v dalších letech mírně rozšiřované, na nichž je možné ji provozovat. Na potřeby ochrany pří-



rody před aktivitami prudce se měnící společnosti reagoval nový návštěvní řád platný od podzimu 2010. Ten se od předchozího odlišuje především přesným výčtem cest, kde je omezena automobilová doprava.

Závazným dokumentem pro činnost Správy se stal Plán péče o KRNAP a jeho ochranné pásmo. První platil od r. 1993, druhý je přijat na období 2010–20. Ze strategických cílů péče jmenujme alespoň:

- udržení celistvosti a spojitosti ekosystémů (zabránění jejich další fragmentaci);
- zachování a podpora druhové diversity a přírodních procesů ve všech přírodních a vybraných druhotných ekosystémech (např. na horských loukách);
- rekonstrukce lesů směrem ke stavu blízkému přírodě;
- trvale udržitelný rozvoj obcí.

Po dílčích přestávkách v 90. letech se ustálila činnost Rady národního parku v regionální a vědecké sekci. Spolupráce s polským národním parkem (Karkonoski Park Narodowy – KPN) dostala novou dynamiku okamžitě po změně politických poměrů. V r. 1990 Správa KRNAP a KPN společně připravily podklady pro vyhlášení celých Krkonoš biosférickou rezervací v programu UNESCO Člověk a biosféra (Man and Biosphere – MaB). První přeshraniční biosférická rezervace na světě Krkonoše/Karkonosze byla vyhlášena 15. února 1993. Její rozsah je totožný s územím obou národních parků. Od r. 1991 obě Správy pořádají společně mezinárodní vědecké konference Geoeologické problémy Krkonoš, které se konají po třech letech střídavě na české a polské straně.

K nejcennějším částem přírody, sdíleným KRNAP i KPN, patří severská rašeliniště. Vybrané lokality na české straně – zejména Úpské a Pančavské rašeliniště a Labská louka – byly v r. 1993 zařazeny na seznam Ramsarské úmluvy o ochraně světově významných mokřadů. V r. 2009 k nim přibyla rašeliniště na polské straně (zejména Úpské) a krkonošské mokřady se staly 11. přeshraničním územím Ramsarské úmluvy. V polovině 90. let se nákladně revitalizovalo Úpské rašeliniště v okolí turisticky frekventované Schustlerovy cesty.

8 Obnova a zřizování trdlišť pro obojživelníky ohrožované civilizací je zároveň vhodným objektem pro názornou práci v ekologické výchově. Foto K. Antošová

9 Úsek cesty Česko-polského přátelství na Obřím hřebeni – jeden z mnoha turistických chodníků opravených tradiční metodou štetování šetrnou k přírodě a s dlouhodobou trvanlivostí (2010). Foto K. Antošová

10 Přes Úpské rašeliniště vede frekventovaná Schustlerova cesta po dubovém chodníku (2009, 13 let od výstavby). Před r. 1996 byl mokřad 20 let rozdělen a chemicky ovlivňován vápencovým valem. Foto K. Antošová

Vápencový násep, 20 let vážně narušující vodní režim a chemismus mokřadu, nově nahradil dubový chodník na pilotech.

Na podzim 1992 byla zahájena realizace projektu nizozemské nadace FACE (Forest Absorbing Carbon dioxide Emission – Les pohlcující emise oxidu uhličitého), kterou přivedl prof. Josef Fanta působící po emigraci v Nizozemsku. S její pomocí se podařilo obnovit porosty nejhůře postižené sirnými imisemi (blíže viz článek na str. 157). Projekt Nadace FACE předznamenal další vývoj v péči o lesní ekosystémy. Na základě zákona o ochraně přírody převzala Správa KRNAP od 1. ledna 1994 péči o lesy na území parku a ochranného pásma. Části tří závodů státních lesů se sloučily se Správou do jednoho celku a ředitelem rozšířené Správy se stal lesník Oldřich Lábek. V r. 2000 převzal vedení Jiří Novák, kterého po 8 letech vystřídal Jan Hřebačka; oba jsou rovněž lesníci.

Sjednocení lesnických a ochrannářských činností nebylo jen organizační změnou, ale především obratem od konfrontačního prosazování různorodých ochrannářských a lesnických cílů ke společné péči o horskou přírodu. Myšlenková východiska lesního hospodářství se od technicistního pohledu na les jako zdroj dřeva přesunula k pojetí lesa jako ekosystému (podrobněji viz článek na str. 179). Správa KRNAP získala v r. 2009 certifikát FSC (Forest Stewardship Council – standard šetrného hos-

podání pro certifikaci lesů) dokládající ekologické hospodaření v lesích. To kromě potvrzení správnosti nastoupené cesty definitivně vyloučilo chemické zásahy z krkonošských lesů. Po odeznění imisní kalamity, způsobené především sloučeninami síry, je nyní pozornost věnována zvýšeným atmosférickým depozicím dusíku.

Projekt Stabilizace významných lesních ekosystémů (2010–13) na rozloze přesahující 6 800 ha nákladem více než 88 milionů Kč sleduje cíl věkového a druhového rozrůznění stejnověkých smrkových kultur, zakládaných od 80. let 20. stol. na imisních holinách. Zároveň se obnovuje vodní režim kdysi vlhkých, ale od 19. stol. vysoušených porostů, a udržují se podmínky pro populaci tetřívka obecného (*Tetrao tetrix*).

Péče o nelesní ekosystémy také doznala velkých změn. Zatímco v lesích se nikdy nepřestalo hospodařit, i když podle dobových a poslední opuštěných kritérií, hodnotná společenstva krkonošských luk ohrožoval praktický konec horského zemědělství. Měla na to vliv jednak privatizace nemovitostí, když státní podniky byly povinny převést zemědělskou půdu Pozemkovému fondu ČR, a jednak ukončení možnosti pokutovat neprovedení senoseče (zákon č. 334/1992 Sb., o ochraně zemědělského půdního fondu, řádné obhospodařování půdy nevyžaduje). Louky ponechané ladem po r. 1989 nyní sdílejí osud luk spontánně zarostlých nebo zalesněných v období po 2. světové válce. Týká se to především okrajů horských vsí nebo zapadlých enkláv, zamokřených, strmých nebo mechanizací nepřístupných pozemků. Další zanedbávané plochy k tomuto stavu směřují, přestože možnost sankcí byla vystřídaná daleko příznivější dotační politikou. V nižších polohách se začalo ve větším měřítku soukromě hospodařit, s dotacemi v rámci rezortu zemědělství. V montánním stupni Správa KRNAP provádí aktivní management nejhodnotnějších luk a dlouhodobě organizuje především pastvu ve spolupráci s chovateli dobytka, ponejvíce ovcí, v menší míře krav, koní nebo koz. Každoročně probíhají různorodé zásahy na desítkách lokalit – vyřezávání dřevin, kosení, vláčení, u vzácných druhů údržba až na úrovni jednotlivých rostlin.

Nad horní hranici lesa však nebyly pastva ani senaření zaniklé nejpozději v r. 1945 obnoveny. Správa zde řeší jiný vážný problém: vztah bylinných společenstev, glaciálních půdních forem a novodobě založených porostů borovice kleče (*Pinus mugo*). Projekt zalesňování kleče byl r. 1990 zastaven a v následujících dvou desetiletích proběhla hodnocení vlivu těchto výsadeb na prostředí arkoalpínské tundry. Po diskuzích plných emocí a praktických zkouškách byla realizována první etapa redukce výsadeb kleče na Labské louce (2010) – plošně největší managementový zásah od založení parku. Kondice ohrožených tundrových společenstev se podporuje odstraňováním nevhodného materiálu z dřívějších rekonstrukcí cest.

Opuštěné louky a cesty vysypané vápencem nebo melafyrem mají jedno společné – jsou to ohniska šíření invazních a expanzivních rostlin. Šťovík alpský (*Rumex alpinus*) dokázal obsadit celé hektary neobhospodařovaných luk a pozemků,



do nichž ústí odpadní vody. Jde o jediný druh v národním parku, proti kterému se od 90. let masivně bojuje totálním herbicidem. Proběhla úspěšná asanace některých ploch a byla na nich obnovena luční společenstva, šťovík se podařilo radikálně potlačit na okrajích turistických cest a podél vodotečí. V menší míře se chemicky ničí ještě bolševník velkolepý (*Heraclium mantegazzianum*), lupina mnoholistá (*Lupinus polyphyllus*) a křídlatky (*Reynoutria* spp.). Potenciální hrozbou je také šíření kolotočnicku ozdobného (*Telekia speciosa*) a v ochranném pásmu se vyskytuje netýkavka žláznatá (*Impatiens glandulifera*). Podél cest až do subalpínského stupně vystoupil pcháč rolní (*Cirsium arvense*), místy se expanzivně rozšiřuje starček Fuchsův (*Senecio ovatus*; úspěšně kontrolovaný mechanickým hubením). Do lesnické praxe v Krkonoších zasáhla jediná zavlečená invazní dřevina – olše zelená (*Alnus viridis*). Na dlouhou dobu kontroly biologických invazí navazuje rozsáhlý projekt likvidace těchto rostlin.

Hodně energie se věnuje i opačnému problému: záchraně vzácných druhů, které z Krkonoš ustupují. Správa KRNAP udržuje v genofondové zahradě zálohu rostlin



ex situ; nověji byly pořízeny sbírky živých semen (schopných klíčit), uchovávané za nízkých teplot. Vedle promyšleného managementu lokalit ohrožených druhů tedy zůstává možnost reintrodukce (repatriace), resp. posilování původních populací výsadbou nebo výsevem. Záchraný chov tetřeva hlušce na Rýchorách již skončil; pro tento druh nejsou v současné době v Krkonoších vhodné podmínky (ptáci byli neustále rušeni vysokou návštěvností, populaci decimovali predátoři a problémy jsou i s potravní základnou).

Po r. 1990 se také změnila povaha požadavků na výstavbu. Místo obřích projektů socialistických organizací vznikají desítky a stovky penzionů a hotelů. Velkými investory jsou nyní developerské společnosti projektující módní typ rekreačního bydlení – apartmánové domy. Stovky bytů byly postaveny za konjunktury před r. 2008 v ochranném pásmu, především v intravilánech velkých středisek (kromě souboru staveb na Horních Mísečkách, kde zcela selhaly regulační mechanismy územního plánování). Jejich vliv na místní komunitu a architekturu je devastující, srovnatelný snad jen s obdobnou nekonečnou zástavbou středomořského pobřeží. Lyžařské areály vybudované v předchozích desetiletích se výrazně modernizovaly, rozšířily a propojily. Tlak na rozvoj infrastruktury pro sjezdové lyžování řešila zvláštní expertní skupina (2008). V závěrečné zprávě konstatovala, že na území KRNAP lze pouze doplňovat dosavadní areály, a to zásadně mimo II. a III. zónu. Záměry rozvoje sjezdového lyžování podléhají hodnocení vlivu na životní prostředí podle zákona č. 100/2001 Sb. a hodnocení vlivu na lokalitu Natura 2000 (paragraf 45h a 45i zákona č. 114/1992 Sb., o ochraně přírody a krajiny, ú. z.).

Soustava Natura 2000 je silným nástrojem při posuzování i drobných záměrů na individuální výstavbu. Území KRNAP a ochranného pásma se nařízením vlády č. 600/2004 Sb., které vymezuje Ptačí oblast Krkonoše, a dalším nařízením vlády č. 132/2005 Sb., které stanoví národní seznam Evropsky významných lokalit (EVL), stalo nejdílnou součástí evropské sítě chráněných území.

Předcházení problémů je lepší než jejich řešení. Správa KRNAP proto dlouhodobě pokračuje ve výchovných, vzdělávacích a osvětových aktivitách. Malou stanicí mladých ochránců přírody, zaniklou po požáru v r. 2008, nahradí letos dokončované velkoryse pojaté Krkonošské centrum environmentálního vzdělávání umístěné u hlavního sídla Správy ve Vrchlabí.

Stručný přehled půlstoletí Krkonošského národního parku zakončíme výhledem do nejbližší budoucnosti. V r. 2013 má vstoupit v platnost dlouho připravovaná, s místními komunitami projednávaná a Ministerstvem životního prostředí schválená nová zonace, která lépe odpovídá stavu prostředí, jež se Správa KRNAP snaží chránit a zlepšovat.

Doplňující literatura na webu Živý.

Pozn. redakce: K problematice KRNAP vyšla v Živě řada zásadních článků (např. 1976, 4: 122–124; 1988, 6: 202–207).