

Středomořské importy z oppida Třisov Nálezy z povrchové prospekce s detektory kovů z let 2007–2013

Mediterranean imports at the Třisov oppidum
Finds from surface surveys with metal detectors, conducted in 2007–2013

Jan Kysela – Alžběta Danielisová – Jiří Militký

Příspěvek se zabývá vyhodnocením souboru jižních importů, které byly nalezeny při povrchových prospekcích s detektory kovů v areálu oppida Třisov. Shromážděná kolekce importů zahrnuje části kovových nádob, kategorií osobních předmětů a jednu římskou republikánskou minci. Je analyzována z typologického a chronologického hlediska a pak vyhodnocena společně se souborem pocházejícím z exkavací prováděných ve druhé polovině 20. století. Na závěr je diskutována otázka role importů v osídlení a ekonomických kontaktech středoevropských oppid.

oppida – pozdní doba laténská – středomořský import – kovové nádoby

The paper discusses the lot of mediterranean imports, which have been unearthed during metal-detector prospections carried out in the area of the oppidum of Třisov. The collection of objects presented here includes fragments of metal vessels, several personal objects and a republican bronze coin. The objects are studied from the typological and chronological point of view and in the end evaluated as a whole together with the imports discovered already during the excavations from the 1950s–1980s. In the conclusions the authors discuss the role of southern imports in settlement itself and in the economic contacts of the central European oppida.

oppida – late La Tène period – mediterranean imports – metal vessels

1. Úvod

Povrchové průzkumy s detektory kovů v areálu oppida Třisov (okr. Český Krumlov) provádí Archeologický ústav AV ČR, Praha, v. v. i. ve spolupráci s Jihočeským muzeem v Českých Budějovicích od roku 2007. Cílem projektu je především preventivní záchrana kovových nálezů z ornice, a to včetně zachování jejich prostorových vztahů. Sedm výzkumných sezón přineslo již téměř tři tisíce kovových nálezů, které výrazně rozmnožují pramenný fond a nabízejí zcela nové interpretační možnosti ohledně prostorové struktury osídlení oppida, spektra jeho specializovaných činností, dálkových kontaktů či směny sledovatelné především prostřednictvím kolekce mincí. Naším dlouhodobějším cílem je postupně publikovat jednotlivé kategorie nálezů. V nedávné době byla představena kolekce spon (Danielisová – Militký 2014), nyní navazujeme s kolekcí jižních (středomořských) importů, jejichž vyhodnocením si klademe za cíl rozšířit poznatky o dálkových kontaktech oppida Třisov.

Středomořské importy z oppida Třisov byly předmětem podrobné studie v nedávné době (Kysela 2011). V jejím případě se jednalo o zpracování nálezů z dlouhodobých (1954–1982)

Č.	Definice	Rozměry max. (mm)	Inv. č. NM Praha	Místo a rok nálezů	Literatura
1	Rukojeť bronzové pánve	143 × 34	H1-1141898	S akropole, sonda O, vrstva č. 3, hl. ca. 40 cm; 1971	<i>Břeň 1975a; 1975b</i> , 124–125; <i>1975c</i> , 136; <i>1975d</i> , 169; <i>Svobodová 1983</i> , 660; <i>Břeň 1984</i> , 9, 12; <i>1991</i> , obr. na str. 544; <i>Feugère – De Marinis 1991</i> , Fig. 5; <i>Drda – Rybová 1997</i> , 88; <i>Karasová 2004b</i> , 58; <i>Kysela 2011</i> , 163.
2	Opěrka palce z bronzového cedníku	60 × 34	H1-141896	Z předhradí, sonda D, vrstva č. 2; 1966	<i>Břeň 1966</i> , obr. 27, tab. XXV: 6; <i>1973</i> , 128; <i>Svobodová 1983</i> , 666, obr. 5: 12; <i>Břeň 1984</i> , 12, obr. 13; <i>Guillaumet 1991</i> , 95; <i>Hlava 2008</i> , 145, 149, obr. 5: 13; <i>Kysela 2011</i> , 163.
3	Opěrka palce z bronzového cedníku	37 × 34	H1-141894	J okraj oppida, sonda A – jih, vrstva č. 8; 1968	<i>Hlava 2008</i> , 149 – pozn. 2; <i>Kysela 2011</i> , 164.
4	Nožka bronzové nádoby	43 × 14	Nedochováno	neznámo; 1937	<i>Franz 1938; Streit 1938</i> , 150; <i>Franz 1942</i> , 26; <i>Břeň 1966</i> , 110; <i>Kysela 2011</i> , 164.
5	Nožka bronzové nádoby	35 × 16	79571	centrální část oppida, sonda C; 1955	<i>Břeň 1956</i> , 11–12; <i>1966</i> , 106; <i>1973</i> , 122; <i>Svobodová 1983</i> , 558, obr. 6: 19; <i>Břeň 1984</i> , 9 (zmínka); <i>Kysela 2011</i> , 164.
6	Zlomek bronzového zrcadla	30 × 26	H1-253018	J okraj oppida, sonda A, vrstva č. 7; 1977	<i>Hlava 2009</i> , obr. 2: 3; <i>Kysela 2011</i> , 169.
7	Zlomek bronzového zrcadla	21 × 22	H1-253017	J akropole, chata na V terase, Z rozšíření, vrstva č. 1; 1973	<i>Hlava 2009</i> , obr. 2: 2; <i>Kysela 2011</i> , 170.
8	Zlomek bronzového zrcadla	30 × 22	H1-253019	J okraj oppida, sonda A, vrstva č. 9; 1978	<i>Hlava 2009</i> , obr. 2: 4; <i>Kysela 2011</i> , 170.
9	Zlomek bronzového zrcadla	32 × 33	H1-135883	J okraj oppida, sonda B, spodní hranice tzv. dlažby; 1968	<i>Hlava 2009</i> , obr. 2: 1; <i>Kysela 2011</i> , 170.
10	Zlomek bronzového zrcadla	18 × 6	H1-253016	J okraj oppida, sonda A, hl. 100 cm; 1968	<i>Hlava 2009</i> , obr. 2: 6; <i>Kysela 2011</i> , 170.
11	Zlomek bronzového zrcadla	23 × 9	H1-253020	J okraj oppida, sonda A, vrstva č. 8; 1977	<i>Hlava 2009</i> , obr. 2: 5; <i>Kysela 2011</i> , 170.
12	Skleněný korálek	13 × 12	H1-121001	neznámo; 1956	<i>Břeň 1966</i> , 119, obr. 28: 17; <i>1984</i> , 9, obr. 12: dole uprostřed; <i>Venclová 1990</i> , 96–97, 280, Pl. 33: 7; <i>Venclová ed. 2008</i> , obr. 64: 2; <i>Kysela 2011</i> , 172, obr. 3: 1.
13	Železný prsten	17 × 13	př. č. 9/77–16	J okraj oppida, sonda B, vrstva č. 7; 1977	<i>Kysela 2011</i> , 172, obr. 3: 2.
14a	Fragment skleněné nádoby ¹	12 × 8	H1-141914	neznámo; 1976	<i>Venclová 1990</i> , 281, Pl. 33: 12; <i>Kysela 2011</i> , 174, obr. 4: 1.
15	Dno keramického balsamaria	62 × 60	př. č. 7a/67–34	tzv. sonda „na mezi“ – povrch Z. části sondy; 1967	<i>Břeň 1984</i> , 12 (zmínka); <i>Kysela 2011</i> , 175, obr. 5.
16	2 fragmenty keramické lampy	45 × 27 34 × 13	H1-135989a–b	J okraj oppida, vrstva č. 6–7; 1976	<i>Břeň 1984</i> , 9, 12; <i>1991</i> ; <i>Drda – Rybová 1998</i> , 186; <i>Jančo 2001</i> , 167, obr. 1: 1; <i>Waldhauser 2001</i> , 493; <i>Karasová 2004b</i> , 58; <i>Bouzek 2007</i> , 171; <i>Kysela 2011</i> , 176, obr. 6.
17	Okraj bronzové nádoby (?)	30 × 18 × 18	H1-141895	Z brána, sonda B, vrstva č. 4	<i>Kysela 2011</i> , 165, č. 6.

Tab. 1. Středomořské importy z oppida Třisov podchycené v literatuře.

Tab. 1. Mediterranean imports from the Třisov oppidum mentioned in the literature.

systematických výzkumů Národního muzea pod vedením J. Břeně. Soubor třísovských „mediterraneí“ se na základě tohoto rozboru ukázal jako nečekaně bohatý – jak početně, tak co do škály zastoupených typů či kategorií importů. Povrchové prospekce s detektory kovů z posledních let (k prospekci a jejich metodologii *Danielisová – Militký 2014*, 41–42) však nálezový stav silně změnilo, a to jak díky nálezům nových artefaktů náležejících k typům evidovaným již při výzkumech vedených Národním muzeem, tak – a to především – zaznamenáním nových typů a kategorií na Třísově či v širším kontextu dosud neznámých. Téma si tak zaslouží být znovu otevřeno, a to i se zohledněním nových aspektů, zejména prostorového.

2. Katalog středomořských importů z oppida Třísov

2.1. Středomořské importy nalezené na Třísově během výzkumů Národního muzea

Pro lepší přehled uvádíme kompletní soupis importovaných předmětů, tedy včetně oněch pocházejících ze starších výzkumů, propojený jednotnou řadou katalogových čísel.

Soubor získaný výzkumem Národního muzea v letech 1954–1982 byl nedávno detailně popsán (*Kysela 2011*), zde se proto omezujeme jen na základní přehled (*tab. 1; obr. 1*).

2.2. Středomořské importy nalezené během povrchových prospekci s detektory kovů v letech 2007–2013

Katalog je utříděn podle jednotlivých kategorií předmětů (*obr. 1–6*). Exempláře, u kterých je importní původ sporný, nebo jej lze přímo vyloučit, jsou označeny navíc ještě malými písmeny (kat. č. 39a, 42a–b, 53a–c, 54a–b), a tím vyloučeny z pořadí jistých importů.² Všechny nálezy jsou uloženy v Jihočeském muzeu v Českých Budějovicích a žádný z nich dosud nebyl publikován. Prostorová distribuce je prezentována na *obr. 9*.

Bronzové nádoby

18. Zlomek ucha bronzového vědra zakončeného kuželkou

Zlomek bronzového drátu kruhového průřezu na jednom konci odlomeného, na druhém přecházejícího v koncovou kuželku. Ta sestává z dvojitého prstence, vlastního kuželkovitého prvku, prostého prstence a kulovitého zakončení. Rozměry: doch. v. 40 mm, v. kuželky 24 mm, Ø rukojeti 4,4 mm.

Nálezové okolnosti: J svah S akropole, sektor B, 9. 10. 2010 (inv. č. A33219).

19. Zlomek ucha bronzového vědra zakončeného stylizovanou ptačí hlavou

Zlomek bronzového drátu kruhového průřezu, na jednom konci odlomeného, na druhém přecházejícího v krátký rovný hák na vnějším povrchu mírně fasetovaný. Rozměry: d. max. doch. 31 mm, d. hlavičky 28 mm, š. hlavičky 9 mm, Ø ucha 6 mm.

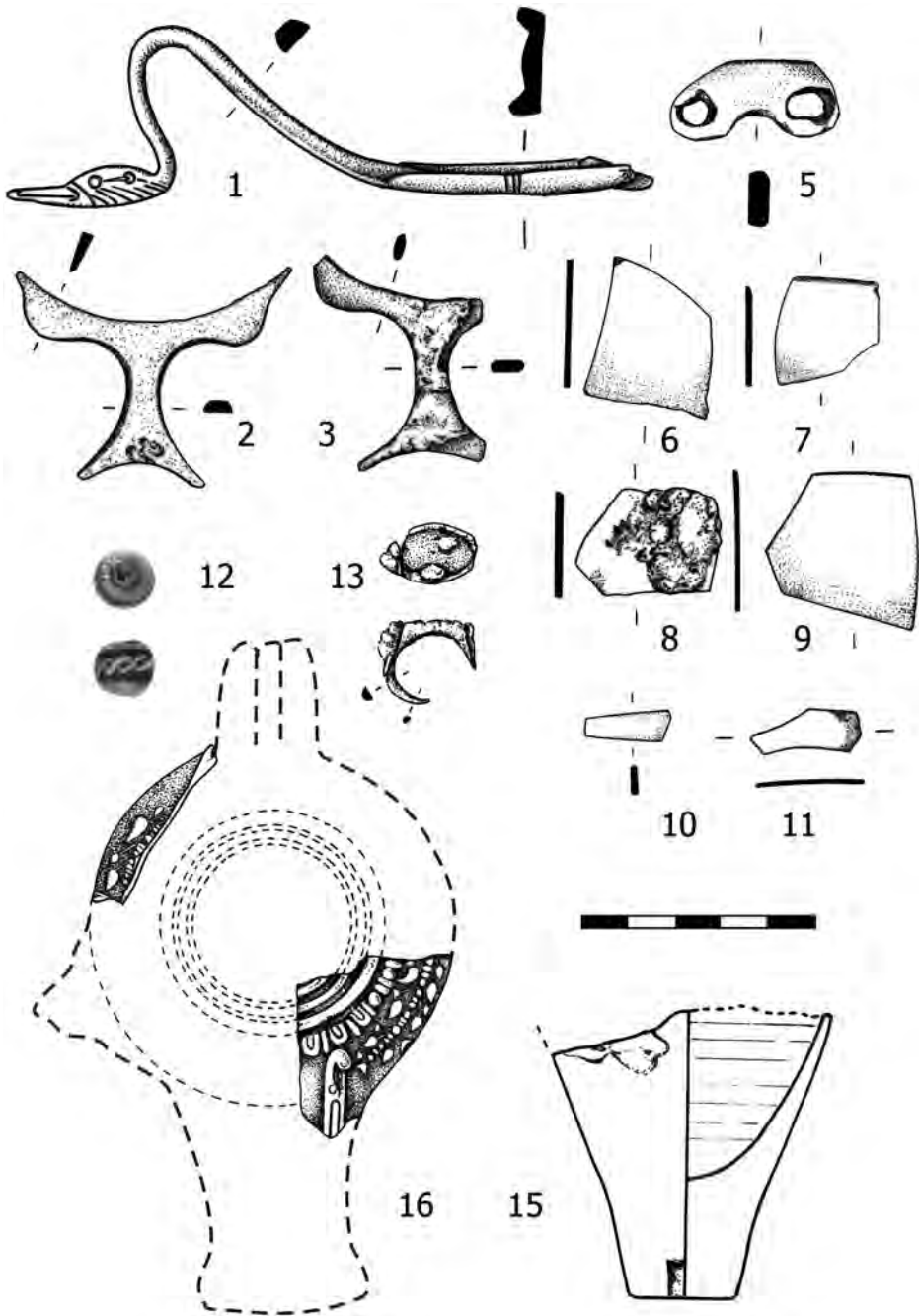
Nálezové okolnosti: J svah S akropole, 30. 9. 2011 (inv. č. A33216).

20. Zlomek ucha bronzového vědra zakončeného stylizovanou ptačí hlavou

Zlomek bronzového drátu na jednom konci odlomený, na druhém přecházející přes drobný vývalek ve stylizovanou hlavu vodního ptáka. Hlava je bočně zploštělá, čelo oble vyklenuté, zobák na svrchní

¹ Tento fragment byl původně považován za pravděpodobný středomořský import (*Kysela 2011*, 174–175). Nedávno provedená analýza jeho složení však vyloučila, že se jedná o sklo „antické“ (za informaci děkujeme N. Venclové).

² Výjimku zde tvoří předmět 14a. Jelikož nás informace vedoucí k jeho vyřazení z počtu středomořských importů (viz předchozí poznámka) dostihla až po dokončení rukopisu, předmět sice označujeme malým písmenem, ale ponecháváme jej v sekvenci katalogu.



Obr. 1. Třísov, středomořské importy z výzkumu Národního muzea (kresby M. Fábiková, J. Kysela).
 Fig. 1. Třísov, Mediterranean imports from the National Museum excavation.

- straně fasetovaný. Oči a drážka zobáku naznačeny rytím. Rozměry: d. max. doch. 25 mm, d. hlavičky 16 mm, \varnothing drátu 3 mm, š. hlavičky 3 mm, v. hlavičky 7 mm.
Nálezové okolnosti: J svah S akropole, 20. 4. 2013 (inv. č. A33949).
- 20a. Zlomek ucha bronzového vědra zakončeného stylizovanou šiškou
Zlomek přímého bronzového drátu kruhového průřezu, na jednom konci odlomeného, na druhém zakončeného prvkem sestávajícím z dvojitého prstence a hráněného ogiválního hrotu. Rozměry: d. max. doch. 38 mm, \varnothing tyčinky 6 mm, v. šišky vč. prstenců 17 mm.
Nálezové okolnosti: Z svah J akropole, 1. 10. 2011 (inv. č. A33212).
21. Zlomek ataše bronzového vědra – poutko
Přímá bronzová tyčinka lichoběžníkového průřezu, na jednom konci odlomená, na druhém přecházející v masivní kruhové očko ve spodní části opatřené dvěma jazykovitými hroty. V horní části z očka vybíhal další nedochovaný prvek. Rozměry: d. max. doch. 60 mm, průřez tyčinky max. 10 × 6 mm, š. max. (hroty) 27 mm, \varnothing očka vnější 22 mm, \varnothing očka vnitřní 16 mm.
Nálezové okolnosti: Z předhradí, 15. 4. 2011 (inv. č. A33211).
22. Zlomek ataše bronzového vědra – poutko
Přímá bronzová tyčinka na průřezu osmihranná, na spodním konci odlomena, na konci horním přechází přes zaškrcenou manžetu v prosté kruhové očko. Rozměry: d. max. doch. 41 mm, \varnothing tyčinky 7 mm, \varnothing očka 17 mm, tl. očka 4 mm.
Nálezové okolnosti: Z předhradí, 1. 4. 2012 (inv. č. A33185).
23. Okraj bronzového vědra
Segment plochého bronzového prstence zužujícího se k vnější hraně, podél vnitřní hrany zlomy po stěnách stojících kolmo k ose prstence. Rozměry: dochovaná d. 113 mm, š. 17 mm, rekonstr. \varnothing nádoby 140 mm.
Nálezové okolnosti: Z předhradí, 24. 4. 2010 (inv. č. A33028).
24. Bronzová hlavička vodního ptáka – zakončení háku pánve typu *Aylesford*
Bronzová plastika zobrazující hlavičku vodního ptáka: z boků zploštělá, detaily (oči, opeření, hrana zobáku) provedeny rytím. Hlavička odlomena ještě v anatomické části plastiky, přechod k funkční části háku nedochován. Rozměry: d. max. doch. 29 mm, š. 5 mm, v. 8 mm.
Nálezové okolnosti: J svah S akropole, sektor B, 8. 10. 2010 (inv. č. A32480).
25. Zlomek rukojeti bronzového *simpula* typu *Pescate*
Podlouhle lichoběžníkový zlomek bronzové destičky na obou kratších stranách zúžené krčky, v jejich místě odlomení, na vrchním líci zdobený podélnými rýžkami. Rozměry: d. doch. 48 mm, š. 15 mm, tl. 2 mm.
Nálezové okolnosti: J svah S akropole, sektor B, 1. 4. 2011 (inv. č. A33217).
26. Bronzová psí hlavička – zakončení háku *simpula*
Bronzová plastika zobrazující stylizovanou hlavičku psovité šelmy. Odlomena v krčku. Rozměry: d. max. doch. 17 mm, š. 6 mm.
Nálezové okolnosti: J svah S akropole, 15. 4. 2011 (inv. č. A32152).
27. Ouško koflíku typu *Idria*
Páskové ouško ve spodní části odlomené, v horní části přecházející v zahrocená raménka, z nichž pravé odlomeno. Na křížení ouška a ramen masivní cívkovitý prvek – opěrka palce. Rozměry: doch. v. ucha 25 mm, doch. v. vč. opěrky palce 35 mm, doch. š. 28 mm.
Nálezové okolnosti: J svah S akropole, sektor B, 7. 10. 2010 (inv. č. A32725).
28. Ataše ouška koflíku typu *Idria*
Fragment bronzové destičky srdčitého tvaru, na rubu ploché, na líci mírně vyklenuté. Na líci svisle profilované žebírko. Rozměry: š. max. doch. 24 mm, v. 22 mm.
Nálezové okolnosti: Z předhradí, 24. 10. 2010 (inv. č. A32975).
29. Nožka bronzové nádoby (vědra?) s bočními výběžky
Masivní bronzová destička segmentovitého tvaru opatřená na vnitřní a obou kratších stranách kruhovými výřezy, tvořícími v rozích čtyři výběžky, jeden líc plochý, druhý mírně vyklenutý. Rozměry: 41 × 23 × 6 mm.
Nálezové okolnosti: pole S od cesty, mezi 3. a 4. terasou, 10. 4. 2007 (inv. č. A33069).

30. Nožka bronzové nádoby (vědra) s bočními výběžky – slitek
Masivní bronzový slitek uchovávající tvar bronzové segmentovité destičky opatřené na vnitřní a obou kratších stranách kruhovými výřezy tvořícími v rozích čtyři výběžky, jeden líc plochý, druhý mírně vyklenutý. Rozměry: 48 × 22 × 9–4 mm.
Nálezové okolnosti: terasa 10, duben 2011 (inv. č. A33602a).
31. Nožka bronzové nádoby (vědra?) s příčnými otvory
Plochá bronzová destička ledvinovitého tvaru, na vnitřní straně kruhový výřez, v bočních lalocích po jednom kruhovém otvoru. Vnější líc hladký mírně vyklenutý, vnitřní plochý a hrubý. Rozměry: d. 45 mm, š. max. 20 mm, tl. 5 mm, Ø otvorů 6 mm.
Nálezové okolnosti: Z předhradí, 24. 3. 2012 (inv. č. A33184).
32. Bronzová nožka nádoby (džbáňku) s bočními výběžky
Bronzová destička segmentovitého tvaru s kruhovými výřezy na vnitřní a obou kratších stranách, rubová strana plochá, lícová zaoblena. Rozměry: doch. d. 31 mm, š. 15 mm, tl. 4 mm, Ø dna 90 mm.
Nálezové okolnosti: J svah S akropole, sektor B, 8. 10. 2010 (inv. č. A32483).
33. Drobná bronzová nožka nádoby s otevřenými otvory
Drobná bronzová destička ledvinovitého tvaru, v obou bočních lalocích kruhové otvory otevřené do kratší strany. Rozměry: d. 21 mm, š. 10 mm, tl. 1,8 mm, Ø dna 45 mm.
Nálezové okolnosti: Z předhradí, 7. 10. 2010 (inv. č. A32835).
34. Okraj mosazného cedníku
Segment horizontálního okraje z mosazného plechu přecházejícího pravouhlým zalomením v tělo nádoby. V pozůstatku stěny dochovány tři kruhové otvory. Rozměry: doch. d. 41 mm, š. okraje 6 mm, Ø otvoru 2 mm, Ø ústí 50 mm.
Nálezové okolnosti: J svah S akropole, sektor B, 7. 10. 2010 (inv. č. A32718).
35. Bronzová opěrka palce z cedníku
Plochá bronzová tyčinka vybihající v přední části do obloukovitého raménka utvářeného do tvaru ptačí hlavičky, v části zadní do prvku ve tvaru vlašťovčího ocásku. Hrana předního raménka skosená, na křížení raménka na spodní straně pozůstatky přiletování k oušku. Levá část raménka odlomena. Rozměry: d. 41 mm, doch. š. 36 mm, tl. 2,5 mm, Ø ústí 95 mm.
Nálezové okolnosti: J svah S akropole, sektor A, 8. 10. 2010 (inv. č. A32754).
36. Bronzová opěrka palce z cedníku
Plochá bronzová tyčinka v zadní části veslovitě rozšířená, v části přední vybihající v štíhlé obloukovité raménko, na obou koncích zahrocené, štíhlé a neprofilované. Rozměry: d. 53 mm, š. max. doch. 64 mm, tl. 2 mm.
Nálezové okolnosti: Z předhradí, 31. 3. 2012 (inv. č. A33183).
37. Zlomek bronzové opěrky palce z cedníku
Plochá bronzová destička ve tvaru vlašťovčího ocásku, v přední části odlomená. Rozměry: d. max. doch. 23 mm, š. 34 mm, tl. 2 mm.
Nálezové okolnosti: J svah S akropole, sektor B, 16. 4. 2011 (inv. č. A33218).
38. Zlomek bronzové opěrky palce z cedníku
Plochá bronzová tyčinka, křížení tří ramének, z nichž dvě odlomena, dochované raménko mírně obloukovité s vnitřní hranou mírně skosenou, vnější profilovanou do tvaru stylizované ptačí hlavy. Rozměry: d. max. doch. 37 mm, š. raménka 7 mm, tl. 2 mm.
Nálezové okolnosti: pole mezi S akropolí a první mezí, 15. 11. 2008 (inv. č. A33204).
39. Zlomek bronzové opěrky palce z cedníku
Plochá lichoběžníková destička na obou kratších stranách odlomená. Skosené hrany. Rozměry: doch. 17 × 16 mm, tl. 2 mm.
Nálezové okolnosti: J svah S akropole, sektor B, 30. 9. 2011 (inv. č. A33207).
- 39a. Zlomek bronzové opěrky palce z cedníku (?)
Drobný zlomek bronzové destičky, oble trojúhelného tvaru. Povrch poškozen korozí. Stylizovaná ptačí hlavička z rukojeti cedníku (?). Rozměry: d. max. doch. 20 mm, š. 8 mm, tl. 2 mm.
Nálezové okolnosti: pole mezi S akropolí a 1. mezí, 15. 11. 2008 (inv. č. A33206).

40. Ouško bronzového cedníku
Drobné ouško vybíhající ze čtyřcípé plechové ataše sloužící k připevnění ouška na nádobu. Rozměry: destička ataše 21 × 16 mm, ouško d. 17 mm, v. 20 mm.
Nálezové okolnosti: pole severně od polní cesty ZM 32-22-16: 153/37, 24. 4. 2007 (inv. č. A33080).
41. Zlomek ouška bronzového cedníku
Obloukovitě bronzová tyčinka, na jednom konci zahrocená, na druhém odložená. Rozměry: doch. 23 × 13 mm, tl. 3 mm.
Nálezové okolnosti: pole V od S akropole, 30. 10. 2009 (inv. č. A33202).
42. Příchytná destička mosazného ouška cedníku
Obdélná mosazná destička vybíhající v rozích v cípy, z jejího středu vybíhá zlomek mosazné tyčinky (vlastního ouška). Rozměry: destička max. 13 × 13 mm, tl. 2 mm, z tyčinky dochovány 4 mm.
Nálezové okolnosti: Z předhradí, 1. 4. 2012 (inv. č. A33186).
- 42a. Dno bronzové nádoby (?)
Bronzový plech diskovitěho tvaru (dno), se zachovanou částí nožky (dochována původní hrana) a část stěny (v celé délce odložená). Na vnitřní straně ve dnu vyryty dva páry koncentrických kruhů, nožka opatřena drobným vývalkem, stěna vodorovně rýhována. Rozměry: dochovaná část dna 32 × 33 mm, v. nožky 5 mm, tl. plechu < 1 mm, Ø dna 90 mm.
Nálezové okolnosti: pole J od polní cesty mezi 2. a 3. mezí, 24. 4. 2007 (inv. č. A33083).
- 42b. Zlomek okraje bronzové nádoby (?)
Římsovité zesílený okraj bronzového plechu. Rozměry max. doch.: 41 × 16 × 1–4 mm.
Nálezové okolnosti: J svah S akropole, 26. 4. 2007 (inv. č. A33220).

Zrcadla

43. Trojúhelný zlomek bronzového diskovitěho zrcadla. Dochován původní okraj – hrana z jedné strany zaoblena. Rozměry: 21 × 20 × 2 mm, Ø 140 mm.
Nálezové okolnosti: pole s mezemi S od cesty, 10. 4. 2007 (inv. č. A33072).
44. Lichoběžníkový zlomek bronzového zrcadla, na jednom líci vyhlazený. Na jednom líci podél vnější hrany segmentu 2 ryté rýžky. Původní okraj nedochován. Rozměry: 21 × 11 × 2,6 mm.
Nálezové okolnosti: J svah S akropole, sektor B, 8. 10. 2010 (inv. č. A32550).
45. Zlomek bronzového zrcadla. Rozměry: 23 × 11 × 1,5 mm.
Nálezové okolnosti: terasa 8, 19. 4. 2013 (inv. č. A33875).
46. Segmentovitý zlomek bronzového diskovitěho zrcadla, dochován původní okraj. Rozměry: 14 × 10 × 1 mm.
Nálezové okolnosti: J svah S akropole, sektor B, 8. 10. 2010 (inv. č. A32490).
47. Segmentovitý zlomek bronzového diskovitěho zrcadla, dochován původní okraj. Rozměry: 17 × 21 mm, tl. 1 mm.
Nálezové okolnosti: pole V od S akropole, 2. 10. 2009 (inv. č. A33205).
48. Čtyřhranný zlomek bronzového zrcadla, původní hrana nedochována. Povrch poškozen bodovou korozí. Rozměry max. doch. 12 × 16 mm.
Nálezové okolnosti: Z předhradí (A), 15. 11. 2008 (inv. č. A33203).
49. Podlouhlý zlomek bronzového zrcadla. Původní hrana nedochována. Rozměry: 22 × 10 mm.
Nálezové okolnosti: J svah S akropole, 16. 4. 2011 (inv. č. A 32339).
50. Zlomek bronzového zrcadla, původní hrana nedochována. Rozměry: 18 × 12 × 1 mm.
Nálezové okolnosti: J svah S akropole, sektor A, 16. 4. 2011 (inv. č. A33208).
51. Zlomek bronzového zrcadla, původní hrana nedochována. Rozměry: 18 × 12 × 1 mm.
Nálezové okolnosti: J svah S akropole, sektor B, 15. 4. 2011 (inv. č. A32166).
52. Zlomek bronzového zrcadla, původní hrana nedochována. Rozměry: 15 × 10 × 1 mm.
Nálezové okolnosti: J svah S akropole, sektor B, 15. 4. 2011 (inv. č. A32199).
53. Segmentovitý zlomek bronzového diskovitěho zrcadla, dochována původní hrana. Rozměry: 16 × 10 × 1 mm.
Nálezové okolnosti: terasa 3, 9. 10. 2010? (inv. č. A32854).

Prsteny ?

53a. Zlomek mosazného prstenu (?)

Podlouhle oválný štítek přecházející na obou stranách v trojúhelníkové plece, kroužek nedochován, štítek mírně zahloben, ne však uzpůsoben k vložení gemy. Rozměry: štítek 10 × 7 × 2,8 mm, d. max. doch. 16 mm, Ø > 15 mm.

Nálezové okolnosti: pole V od S akropole, 3. 4. 2009 (inv. č. A33129).

53b. Zlomek mosazného prstenu (?)

Podlouhle oválný štítek přecházející na obou stranách v trojúhelníkové plece, kroužek nedochován, štítek mírně zahloben, ne však uzpůsoben k vložení gemy. Rozměry: štítek 11 × 8 mm, d. max. doch. 15 mm.

Nálezové okolnosti: J svah S akropole, sektor A, 16. 4. 2011 (inv. č. A33213).

53c. Zlomek mosazného (?) prstenu (?)

Podlouhle oválný štítek přecházející na obou stranách v trojúhelníkové plece, kroužek nedochován, štítek mírně zahloben, ne však uzpůsoben k vložení gemy. Rozměry: štítek 11 × 8 mm, d. max. doch. 15 mm.

Nálezové okolnosti: terasa 8, 16. 4. 2011 (inv. č. A33892).

Ostatní

54. Zlomek předmětu ve tvaru hlavy vodního ptáka

Hlava stranově zploštělá, zobák asymetricky rozšířený doprava, na svrchním líci mírně klenutý. V týlu hlavička přechází v plochou obloukovitě prohnutou tyčinku (či v poškozený prsteneček?). Anatomické detaily (oči, opeření, ozobí a nozdry) ztvárněny bohatým a velice pečlivě provedeným rytím. Rozměry: d. max. doch. 67 mm, v. hlavičky max. 13 mm, š. hlavičky 5 mm, š. zobáku max. 10 mm.

Nálezové okolnosti: Z předhradí, 15. 4. 2011 (inv. č. A33209).

54a. Omegovité ouško

Bronzová tyčinka kosočtverečného průřezu, zahnutá do symetrického oblouku, na jednom konci odložená, na druhém opatřena trojúhelníkovým okem. V něm dochován očkovitý hřeb. Rozměry: d. max. doch. 63 mm, v. 38 mm, průřez ca 9 × 7 mm.

Nálezové okolnosti: Z předhradí, 31. 3. 2012 (inv. č. A33182).

54b. Zlomek bronzové plastiky ve tvaru lidské nohy

Zlomek plastiky schematicky zobrazující pravou lidskou nohu, odlomena zhruba v polovině výšky stehna. Plastiky vyznačeno koleno a vnější kotník. Rozměry: max. doch. d. 52 mm, max. doch. Ø 8 mm.

Nálezové okolnosti: J svah S akropole, sektor B, 30. 9. 2011 (inv. č. A33177).

3. Zhodnocení a diskuse

3.1. Přehled náleзовých kategorií

Spektrum náleзовých kategorií je zásadním způsobem ovlivněno metodou sběru, tj. použitím detektoru kovů. Chybí v něm proto nekovové kategorie středomořského importu (keramika, lampy, skleněný šperk). Mezi bronzovými předměty jsou naopak hojně zastoupeny všechny nejběžnější kategorie: kovové nádoby či obecně *instrumentum* a zrcadla.

Pro středomořské importy v pozdně latěnském Zaalpi je příznačná výrazná standardizace zastoupených kategorií i typů (*Svobodová 1983; 1985; Kysela 2011; 2013*). Tomu odpovídá i zde studovaný soubor, sestávající bezmála výhradně z předmětů dobře známých ve střední Evropě, v Čechách, či přímo na Třísově. V následujícím zhodnocení se tak budeme podrobněji věnovat zejména některým kategoriím či typům, v ostatních případech (u předmětů zastoupených již mezi nálezy z výzkumů Národního muzea) postačí připomenout či doplnit fakta podrobně představená dříve.

3.2. Typologie – chronologie – rozšíření

Kovové nádoby

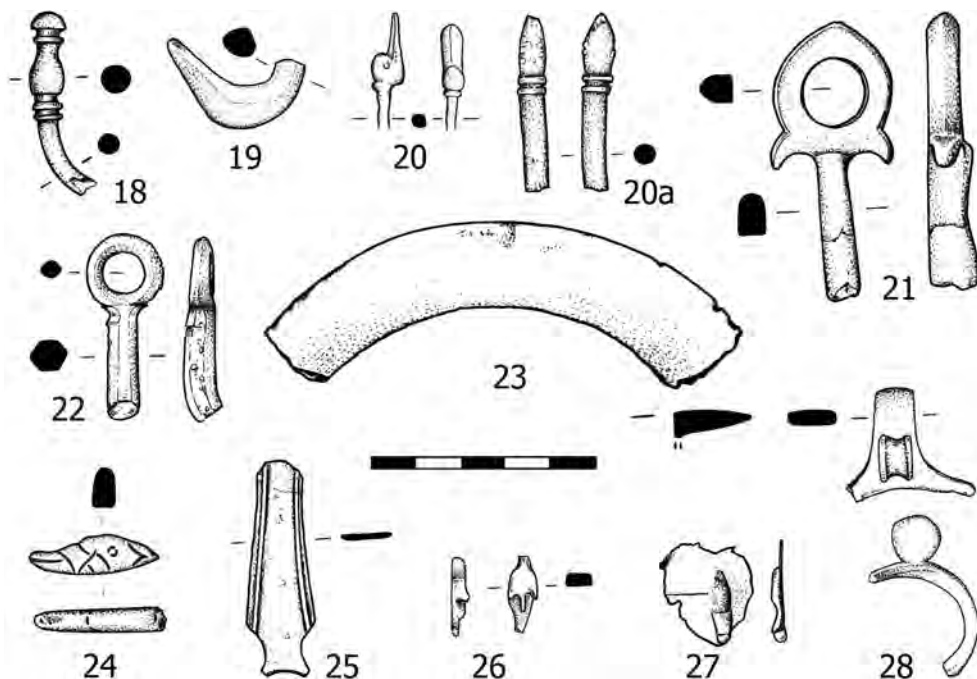
V poměrně značném množství jsou v třísovském „detektorovém“ souboru zastoupeny pozůstatky bronzových **věder** (kat. č. 18–23) – z třicet let trvajících odkrytů přitom není s jistotou znám ani jediný.³ V případě předmětů kat. č. 18 a 19 (*obr. 2: 18–19; 6: 18–19*) se s jistotou jedná o ozdobná zakončení uch věder: v jednom případě opatřené bronzovou kuželkou, v případě druhém stylizovanou ptačí hlavou, tedy o obě běžně doložené tvarové varianty tohoto prvku (*Bolla – Boube – Guillaumet 1991*). Mezi zakončení ucha řadíme i nebývale drobnou, avšak pečlivě propracovanou „kachní hlavičku“ (kat. č. 20: *obr. 2: 20; 5: 20*). Svým utvářením se jasně liší od standardizovaných zakončení háků pánví a čerpáků (viz níže), naopak jako zakončení ucha (ouška) vědra si ji lze představit velmi dobře. Její rozměry a křehkost (průměr dřiku 3 mm) by předpokládaly „vědérko“ vsutku nepatrných rozměrů, to však takové atribuci neodporuje: situlová vědra jsou doložena v řadě velikostí, přičemž nejmenší mají výšku i pouhých 13 cm (*Bolla – Boube – Guillaumet 1991*, 13, č. 3: v. ca 13, Ø ústí 11, Ø dna 8,5 cm). K podobně drobné „situlce“ by mohla třísovská hlavička patřit bez obtíží.

Za zakončení ucha vědra by snad bylo možno považovat i tyčinku zakončenou „hráněním“ hrotem (kat. č. 20a: *obr. 2: 20a*) – pochyby o takové interpretaci však vzbuzuje přímý průběh dochované části dřiku (od háku rukojeti je přirozené v dochované délce třeba očekávat jisté prohnutí či náběh na něj). Mezi středomořské importy ji proto lze počítat leda s otazníkem.

Nožky bronzových nádob tvoří dosti specifickou kategorii, o níž pojednáme níže. V případě uch ani nožek nelze usuzovat na konkrétní typ vědra, z něhož tento prvek pochází. To je naopak možné v případě **ataší**, které jsou v třísovském souboru doloženy dvěma zlomky pout ucha (kat. č. 21–22). Masivnější pouto (kat. č. 21: *obr. 2: 21; 6: 21*) opatřené krátkými zahnutými hroty je charakteristické pro vědra s delfinovitou ataší typu Eggers (dále jen E) 18, gracilnější hladké hráněné poutko (kat. č. 22: *obr. 2: 22; 6: 22*) pochází naopak nejspíše z vědra se srdčitou ataší typu E19. Vzhledem ke svým rozměrům pochází zlomek opět z velmi drobné situlky.

Situlová vědra (E18–23; *obr. 7: 1*), z nichž všechny tyto fragmenty pocházejí, se v posledních desetiletích těšila ve střední Evropě mimořádné badatelské pozornosti (*Wielowiejski 1987; Bolla 1991; Sedlmayer 1999*, 101–102; *Karasová 2004a; Karwowski 2007*). Vděčí za to především tomu, že v žárových hrobech severního Německa a Polska se dochovalo značné množství téměř kompletních kusů použitých jako urny. U všech typů se jedná o nádoby s esovitou profilací těla s maximálním rozšířením v jeho horní třetině, na které navazuje krátký, konický krk. Dno bývá opatřeno třemi plochými nožkami (často však nedochovanými). Podle tvaru ataše se situlová vědra dále dělí na typy E18, u něhož ataši drží vlastní pouto ucha tvoří dvojice delfínů (*Wielowiejski 1987; Bolla 1991; Rieckhoff 1998; Karwowski 2007*), typ E19 s ataší ve tvaru srdce či listu, typ E20 s ataší prostě lichoběžníkovou a typ E22 s ataší železnou tvořenou očkem mezi dvěma samostatnými destičkami. Krom těchto jsou známy i další typy, zejména (relativně nejstarší – 3. až 2. století př. Kr.) vědra (*Bolla –*

³ Snad jen jedna nožka bronzové nádoby nalezená zde během prvních výzkumů r. 1937 (*Franz 1938; Streit 1938*) by mohla spíše než ze džbánu pocházet z vědra.



Obr. 2. Třísov, středomořské importy z prospekci z let 2007–2013 (kresby M. Fábiková, J. Kysela).
Fig. 2. Třísov, Mediterranean imports from the 2007–2013 surveys.

Boube – Guillaumet 1991, 12–13), na nichž je ucho drženo na zvláštní železné obruči svírající dolní část kuželového krku (pro všechny typy viz *Bolla – Boube – Guillaumet 1991*).

Tvar nádob i jejich náleзовá asociace s čerpáky (*Bolla 1991*, tab. 1) poměrně jasně ukazují, že se ve Středomoří jedná o nádoby určené k míšení vína. Na funkci, k níž byly užívány v Zaalpi, nelze z nálezových kontextů (žárové hroby, v nichž vědra slouží za urnu) usuzovat.

Hojné nálezy těchto věder v Zaalpi (viz dále) nenacházejí kupodivu odraz v nálezové situaci cisalpské. Zcela neznámá jsou vědra ze střední Itálie. V Itálii severní jsou hojněji zastoupeny situly E21–22 (*Bolla 1996*, 187), např. dvěma nálezy z pohřebiště Valeggio sul Mincio (hrob 4: *Salzani ed 1995*, 15, tav. IV: 10) a Isola Rizza (hrob 46: *Salzani ed. 1998*, 32, Tav. XXVI: 15b), typ E20 situlou z hrobu 225 (*Bolla 2002*) a ataší z pohřebiště v Poveglianu (*Bolla 1991*). Naopak E18 reprezentuje jedna situla z Ornavassa (*Graue 1974*, 23–24, 244, Taf. 42: 2–3; 45: 7), jedna ataše z hrobu 16 ve Verdellu (*Castoldi 2003*), dvě bezkontextové ataše z muzea v Bellunu (*Bolla 1991*) a zlomek ataše ze svatyně v Lagole (*Fogolari – Gambacurta 2001*, 252–253, č. 404). Jisté nálezy věder typu E19 nejsou ze severní Itálie doloženy vůbec (*Bolla 1996*).

Tento pozoruhodný nálezový stav dal vzniknout pochybám o italském původu těchto nádob: *M. Karwowski (2007)* uvažuje o výrobě „keltské“, *M. Bolla (1996, 190)* hovoří pro severní Itálii o výrobě „místní v širokém slova smyslu“ (zdůrazněme, že Popádí v republikánské době nebylo součástí Itálie, ale pouze provincií Galií Předalpskou). Nálezovou situaci mohlo ovlivnit mnoho faktorů: kompletní nádoby se přirozeně mohly dochovat

pouze v hrobech, do nichž jsou v posledních staletích př. Kr. ukládány podobně rozměrné milodary již pouze v laténské oblasti severní Itálie a i zde jsou situly (jako forma) jevem spíše výjimečným (není pak divu, že zde nejsou doloženy některé jejich konkrétní typy). Absence nálezů v Etrurii zřejmě skutečně ukazuje na výrobu situl v severnějších oblastech dnešní Itálie, přesto však není důvodu pomýšlet nutně na výrobu „keltskou“, jak navrhuje M. Karwowski. Situly jsou evidentně vyrobeny v silné tradici středomořské a výroba v romanizované či romanizaci právě podstupující severní (či severovýchodní) Itálii (Aquileia?) z nich nečiní výrobek o nic méně středomořský (podobně i *Sedlmayer 1999*, 101).

Nálezy před- i zaalpské poskytují jen málo opěrných bodů k určení datace situlových věder. Uzavřené kontexty severoitalské spadají vesměs do stupně LT D1, podobně do stupně A2 doby římské jsou kladeny nejstarší nálezy ze severní části střední Evropy (*Wielowiejski 1987*). V laténské části střední Evropy souvisí nálezy s oppidálním obdobím, tj. se stupněm LT D1-D2a (podle chronologie, užívané v této práci⁴). Zároveň však ve střední Evropě nálezy pokračují až do stupně B1 doby římské (viz např. v Čechách nálezy situl E18 a E19 v hrobech dobřichovického horizontu: *Karasová 2004a*). V těchto případech lze s jistotou předpokládat reutilizaci věder, dorazivších do Zaalpí ještě v době laténské (*Droberjar 2006*, 48–49) – otázka konce jejich výroby tím ale samozřejmě zůstává otevřena.

V laténské Evropě pokrývají nálezy (zlomků) věder E18 a E 19 zejména alpskou a „východokeltskou“ oblast: z Manchingu jsou dvě vědra kompletní (*van Endert 1991*, 79–80, 132, Taf. 23: 388; *Sievers 2007*, 91, Abb. 98), jedno ucho a jedno zakončení ucha (*van Endert 1991*, 81, 133, Taf. 24: 389, 395), jedna trojúhelníková ataše vědra E20 (*van Endert 1991*, 81, 132, Taf. 25: 396), jeden zlomek ataše vědra E19 (*van Endert 1991*, 81–82, 132, Taf. 25: 397), dvě nožky, jejichž rozměry je řadí k vědrům spíše než k džbánkům (viz dále). Po jedné ataši (či jejím fragmentu) s delfíny (E18) pocházejí z „brandopferplatzu“ při Forgensee (*Zanier 1999*, 172, C12), z oppida Kelheim (*Pauli 1993*, 54, 79, Taf. 115: B2) a z výšinného sídliště Karlstein v Bavorsku (*Reinecke 1911*, 83, Abb. 1d), z Freinbergu v Horním Rakousku (*Urban 1994*; *Sedlmayer 1999*, 120; *Karwowski 2007*), z Thunau am Kamp v Dolním Rakousku (*Karwowski 2006*; *2007*) i ze Starého Hradiska (*Meduna 1970*, Taf. 3: 1, obr. 1: 1; *Svobodová 1983*, 656, obr. 1: 1), odkud je známa i jedna kuželka ze zakončení ucha (*Hlava 2001*, 36–38). V kompletní situle typu E20 či 21 byla uložena část kappelského depotu (*Wieland 1996*, 208, Taf. 4: 1). Zakončení ucha bezmála totožné s naším č. 19 pochází nakonec z Magdalensbergu (*Sedlmayer 1999*, 76, Taf. 29: 17 – zde bez zjevných důvodů označováno za zakončení čerpáku a srovnáváno se zakončením háku aylesfordské pánve ze Stradonic).

V Čechách potom jsou ze Stradonic známy tři zlomky ataše vědra typu E18 (*Píč 1903*, 71–72, tab. XXI: 10, 16; *Břeň 1966*; *Svobodová 1983*, 656–658, obr. 1: 2–3, 6), dva zlomky ataše vědra E19 (*Píč 1903*, 71–72, tab. XXI: 17; *Břeň 1966*; *Svobodová 1983*, 658, obr. 1: 7, 10) a snad čtyři bronzové nožky (viz dále). Dále je ze stradonické sbírky Národního muzea doloženo jedno kompletní ucho vědra zakončené ptačími hlavičkami (*nepublikováno*, inv. č. H1-65133), snad až pět kuželek původně náležejících k zakončení ucha; ty lze – jak ukázal *M. Hlava (2001)* – snadno zaměnit se zlomky nákončí opasku (viz i jejich umístění právě mezi tyto artefakty na tab. XIII v *Píč 1903*). Navíc jedna bočně zploštělá bronzová

⁴ K vyjádření relativně chronologických stupňů zde volíme terminologii chronologie porýnské, jak ji pro českou dobu laténskou užívá *E. Droberjar (2006)*.

ptačí hlava dnes chovaná ve Vídni (*Piř 1903*, tab. XV: 6; *Svobodová 1983*, obr. 2: 3) a nebývale masivní zlomek, představující zřejmě konec ptačího zobáku, velmi pravděpodobně pochází z oriomorfních zakončení uch (*Piř 1903*, tab. XII: 14). Krom toho je nutno zmínit vědro typu E20, v němž byl roku 1771 nalezen poklad v Podmoklech (*Bolla – Boube – Guillaumet 1991*, pozn. 21; *Waldhauser 2001*, 391–392; *Smejtek – Lutovský – Militký 2013*, 262–264). Jak známo, nacházejí se vědra těchto typů i v kontextech starší doby římské (*Karasová 2004a*; *Droberjar 2006*). Třisovské zlomky tak sice ve střední Evropě nepředstavují předměty výjimečné, povšimněme si však, že jejich počet a různorodost snese srovnání nanejvýš se Stradonicemi a Manchingem.

V rozměrném segmentu vodorovného okraje (kat. č. 23; *obr. 2: 23*) lze rozpoznat zlomek válcovitého vědra typu E16 (*obr. 7: 2*). I tato vědra vzbuzují jisté pochyby o svém plně středomořském původu. Jejich distribuční okruh se sice shoduje s okruhem dalších typů bronzových nádob a zastoupeny jsou několika exempláři i v Itálii (např. Ornavasso či Povegliano), zároveň je však nutno vyzdvihnout, že při prostotě tvaru a nejrůznějším řemeslném zpracování výrobků (*Bolla – Boube – Guillaumet 1991*) nelze s jistotou vyloučit, že se jedná prostě o typ nádoby běžný pro laténský svět cisalpský i transalpský a v obou prostředích i vyráběný. *M. Bolla (1996, 186)* uvažuje o výrobě v severovýchodní Itálii či v přilehlé alpské oblasti. Chronologii nádoby nelze v rámci pozdně laténské období přesněji zúžit – užívána je (jako ostatně mnoho jiných typů nádob) až do rané doby císařské. Vědra tohoto typu jsou ve střední Evropě poměrně málo obvyklá, je však třeba pamatovat, že ve fragmentarizovaném stavu jsou při malém množství dostatečně charakteristických morfologických prvků i velmi špatně rozpoznatelná. Okraj podobný třisovskému se nachází mezi nálezy ze stradonického výzkumu A. Stockého (*Čižmář 2012a, 72*, obr. 105: 587394) – jeho průměr leží na samé dolní hranici průměrů běžných u typu E16 (*Bolla – Boube – Guillaumet 1991, 10*). *M. Čižmář* následuje *D. van Endert (1991, 91, Taf. 30: 467–469)*, která dva podobné předměty nalezené na Manchingu prohlašuje za nožku nádoby. Přesto se zdá pravděpodobné, že se jedná právě o okraje situly E16. Jeden nález téměř kompletního vědra pochází z Bratislavy (*Resutík 2007*), další z – výše již zmíněného – kappelského depotu (*Wieland 1996, 208, Taf. 5A: 1*).

U bronzové hlavičky vodního ptáka (kat. č. 24; *obr. 2: 24; 5: 24*) není dochován ani zlomek háku, jehož zakončení původně tvořila. Mezi nádobami, u nichž plní kachní hlavy funkci ozdobného koncového prvku, lze přesto fragment se značnou jistotou považovat za zakončení rukojeti bronzové **pánve** (*Feugère – De Marinis 1991*), čemuž nasvědčují jeho nevelké rozměry, drobný zobák a stranové zploštění (srov. *obr. 7: 4*). U zakončení ucha vědra by bylo lze očekávat hlavičku masivnější, hlavičky zakončující rukojeti naběraček jsou pak ztvárněny celkově anatomičtěji s oblou kalotou a shora zploštělým zobákem. K takto utvářené hlavičce lze navíc ze Středomoří i střední Evropy uvést řadu analogií (*Feugère – De Marinis 1991; Kysela 2011, 165–167*), u nichž je dochována i funkční část háku případně i části rukojeti: jeden ze stylisticky nejzdařilejších kusů přitom pochází právě z třisovského oppida (*Břeň 1975a; Kysela 2011, 163*).

Dva zlomky pocházejí z bronzového čerpáku, *simpula* (kat. č. 25–26). Ta jsou v pozdně republikánském bronzovém nádobí známa ve dvou paralelně se vyskytujících typech – vertikální *simpulum* tvarově totožné s dnešní naběračkou a *simpulum* horizontální (typ *Pescate*), u něhož je miska vyrobena odděleně a k rukojeti je připevněna prostřednictvím dvou drátěných ramen vybíhajících z přední části rukojeti (*obr. 7: 3*). Třisovský fragment

(kat. č. 25: obr. 2: 25) je pozůstatkem právě přední části rukojeti horizontálního *simpula* (viz kořeny odlomených drátěných ramen v přední části). Obtížněji lze ke konkrétnímu typu přiřadit druhý zlomek (kat. č. 26: obr. 2: 26; 5: 26) – drobnou bronzovou hlavičku psovité šelmy. Rukojeti obou typů jsou totiž opatřeny hákem zakončeným zvířecí hlavičkou, zpravidla (opět u obou typů) vodního ptáka či právě psovité šelmy.⁵ Co do rozměru a míry stylizace panuje mezi těmito prvky značná variabilita⁶, a nelze tak rozhodnout, kterému z typů *simpul* třísovskou hlavičku připsat.

Simpula horizontální typu *Pescate* (Castoldi – Feugère 1991) jsou ve Středomoří dokumentována četnými nálezy pokrývajícími geograficky i kulturně nanejvýš rozličné kontexty, přičemž největší množství nálezů pochází z keltské Transpadany. Díky četnému výskytu bylo možno oběh tohoto typu *instrumenta* chronologicky ukotvit jen v období nadmíru širokém: mezi poslední čtvrtinou 2. století př. Kr. a dobou augustovsko-tiberiovskou.

V Zaalpi jsou nálezy o mnoho méně časté – v Galii jen výjimečně opouští území římské provincie (pro výskyt zde viz Girard 2010, 333–337), hojnější jsou naopak na severním Balkánu (jen z pohřebiště v Karaburně pochází nejméně šest kusů, dále např. Idria pri Bači, Velem či Komárno). Jedna psí hlavička pochází z východoalpské Guriny (Jablonka 2001, 167, Taf. 121: 21), v jižním Německu pak jsou známy dva kusy – jedna číška bez rukojeti z kappelského depotu (Wieland 1996, 209, Taf. 7: 1) a jeden zlomek rukojeti z Karlsteinu (Reinecke 1911, 365, Textab. 1d). Ze Starého Hradiska pochází jeden zlomek rukojeti (Meduna 1961, 5, Taf. 3: 8). Mezi českými nálezy je horizontální *simpulum* zastoupeno jedním hákem s kachní hlavou ze Stradonic (Píč 1903, tab. XIII: 24).

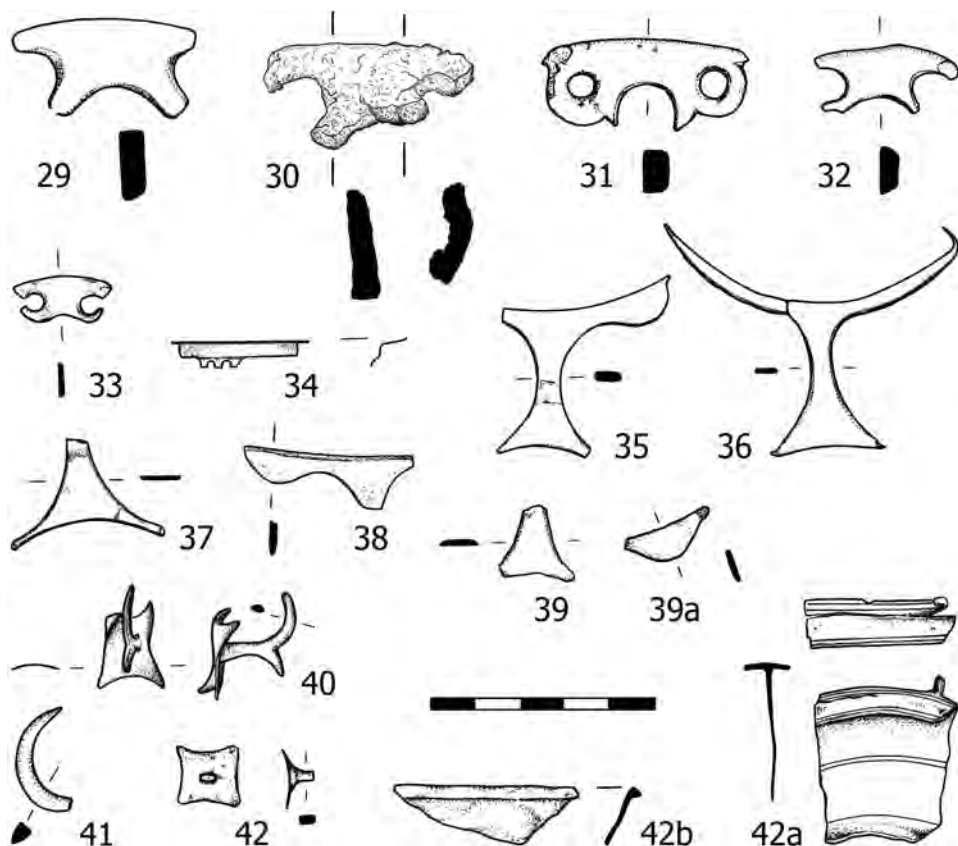
Simpula s vertikální rukojetí (Castoldi – Feugère 1991) jsou v posledních dvou staletích před Kristem známa v bronzu i ve stříbře (podrobněji k typu a ke stříbrným *simpulům*: Kysela – Perlík – Srbová 2012, 134), jejich chronologie pokrývá období od 2. pol. 2. století do 3. čtvrtiny 1. století před Kristem.⁷

I nálezy vertikálních *simpul* se omezují bezmála výhradně na Evropu středomořskou – Itálii včetně alpské oblasti (zejména hojně jsou v oblasti Aquileie: Bolla 1996), Hispánii a jižní Galii. Zde tvoří mezi bronzovými nádobami vůbec nejhojnější importovaný typ (Girard 2010, 333, Fig. 311). Jejich nečetnost ve vnitřní Galii a ve střední Evropě lze (totéž samozřejmě platí i pro *simpula* horizontální) snadno vysvětlit velmi specifickou funkcí v rámci symposia a v rituální sféře obecněji (Poux 2004). V Galii se nálezy do jisté míry soustředí podél osy Rhôny a Saôny až po Bibracte, dále na sever bezmála mizí až na ojedinelé kachní a psí hlavičky z Fossé des Pandours a z Tittelbergu (tři kusy Metzler 1995, 333–334, Abb. 170: 4–7). V jižním Německu zatím žádné nálezy vertikálních *simpul* či jejich částí známy nejsou, ve východních Alpách je doložena jediná kachní hlavička na Magdalensbergu (Deimel 1987, Taf. 17: 5). V tomto nálezovém spektru jsou tak do značné míry překvapující hned tři fragmenty ze Stradonic – jedná se o téměř kompletní rukojet

⁵ Jsou však doložena i vertikální *simpula* s hladkým nezdobeným hákem (Girard 2010, 333).

⁶ B. Girard (2010, 333–334) člení vertikální *simpula* nalezená v Provincii do tří skupin na základě naturalismu/abstrakce ztvárnění psí hlavičky (členění je však možno vztáhnout i na psyky z čerpáků horizontálních). Hlavičku třísovskou by bylo možno zařadit do druhé z těchto skupin, nutno však podotknout, že toto členění neodráží variabilitu chronologickou či teritoriální ale nanejvýš dílenskou, ne-li prostě individuální.

⁷ E. Droberjar (2006, 14) uvádí vertikální *simpula* mezi indikátory augustovského období. To však ve skutečnosti vyznačuje pouze spodní hranici jejich výskytu.



Obr. 3. Třísov, středomořské importy z prospekci z let 2007–2013 (kresby M. Fábiková, J. Kysela).
Fig. 3. Třísov, Mediterranean imports from the 2007–2013 surveys.

zakončenou hákem se psí hlavou (Pič 1903, tab. XX: 14; Svobodová 1983, 658, obr. 2: 2), jednu číšku (Pič 1903, tab. XXII: 21; Svobodová 1983, 664: obr. 2: 15) a jednu odlomenou kachní hlavičku (Pič 1903, tab. XXV: 1; Svobodová 1983, 662, obr. 2: 16). Přinejmenším je zde tak třeba počítat se dvěma exempláři.

Mezi – ve střední Evropě celkově slabě zastoupenými – *simply* obou typů tedy čer-páky horizontální (navzdory podstatné výjimce stradonické) jasně převažují, a zdá se tak vhodnější přiřadit typu *Pescate* i třísovskou hlavičku.

Koflíky tzv. typu *Idria* (obr. 7: 5) jsou v souboru zastoupeny charakteristickým drobným výrazně profilovaným ouškem s příčným raménkem a cívkovitou opěrkou palce (kat. č. 27: obr. 2: 27) a srdčitou ataší (kat. č. 28: obr. 2: 28) zařazenou sem především díky svým drobným rozměrům, které vylučují, že by mohla pocházet ze džbánu či dokonce vědra.

Koflíky typu *Idria* jsou menší šálkovité nádoby s konkávním průběhem stěn. Jediné ouško se opírá dvěma rozpjatými ramínky o okraj a na svém druhém konci je zhruba v polo-vině výšky nádoby uchyceno k tělu listovitou ataší. Na křížení s ramínky je ucho opatřeno cívkovitou opěrkou palce stejně jako některé typy džbánu (Ulbert 1960; 1984; Feugère

1991). Jejich funkce ve středomořském světě není známa – *M. Feugère (1991)* na základě hrobových asociací s jinými typy bronzového nádobí vylučuje, že by se jednalo o nádoby picí, jeho argumentace se však nezdá zcela přesvědčivá, ba ani není zjevné, jakou jinou funkci by bylo možno předpokládat na základě častých nálezů společně s horizontálním *simpulem* a pánví či o něco méně častých nálezů se džbánkem, cedníkem či vědrem. Chronologie nádobek spadá (*Ulbert 1984*) do závěru 2. a 1. poloviny 1. století před Kristem.

Tato i ve Středomoří poměrně méně hojná nádoba (srov. např. *Salzani ed. 1998*, 10, Tav. IIA: 4) je v Čechách doložena jednou srdčitou atáší a jedním zlomkem ucha ze Stradonic (viz již *Werner 1954*, 99). V okolí Čech pochází jeden zlomek rukojeti ze Starého Hradiska (*Čižmářová 1996*, Abb. 3: 3) a jedna kompletní nádobka z Manchingu (*Ulbert 1960*; *van Endert 1991*, 85–86, 133, Taf. 25: 400–401). Další fragmentární nádoba pochází z Liptovské Mary (*Pieta 1996*).

Mezi pěti bronzovými **nožkami** by snad bylo možno dvě či tři (kat. č. 29–31: *obr. 3: 29–31*; 5: 30–31) díky jejich rozměrům (srov. *Svobodová 1983*, 670) spojit s vědry, ostatní spíše s džbánky. *H. Svobodová (1983)* klade přechod mezi nožkou vědra a džbánu na 120/108 mm průměru oblouku, který opisuje vnější líc nožky; *J.-P. Guillaumet (2009, 152)* řadí k situlám nožky překračující délku 50 mm a hmotnost 18 g. Ve skutečnosti je však třeba připustit, že takové rozdělení může platit jen zcela přibližně. Je sice pravda, že velikost nožky a typ nádoby spolu přirozeně korelují, je však přitom nutno pamatovat na to, že vnější oblouky nožek nekopírují obvod nádoby přímo, a nelze tak klást prostě rovnítko mezi „obvodem“ nožky a obvodem dna, a že rozměrnější džbánek se může co do průměru dna (a velikosti nožek) s drobnou situlkou (viz výše, kat. č. 20) shodovat či ji dokonce přesahovat.

Lze-li u nožek rozměrnějších váhat nad přiřazením jednomu z druhů nádob, u nožek vysloveně drobných není o původu ze džbánek třeba pochybovat. Zde se jedná o dvě bronzové nožky, jedna s výřezy (kat. č. 32: *obr. 3: 32*) a jedna s otevřenými okraji (kat. č. 33: *obr. 3: 33*). Přejemnějším první z nich lze bez obtíží spojit se džbánky bikonickými – typ *Piatra Neamț/Gallarate* – či piriformními – typ *Ornavasso* – (*Boube 1991*; *Guillaumet 2009*, 152). Nožka druhá sice svojí formou plně odpovídá nožkám džbánek s otevřenými okraji, zaujme však svými nebývale drobnými rozměry (d. 21 mm). I pro takto drobné nožky lze ve Středomoří najít analogie (*Lisiak 2010*, č. 560, Pl. 24), z jaké nádoby pochází, však není jasno. Zde ponecháváme nožku provizorně mezi džbánky. K problematice bronzových džbánek stačí odkázat na klasické práce (*Werner 1954*; 1978; *Boube 1991*; nové nálezy a některé souhrnné úvahy jsou pak předloženy v *Kysela 2011*; v tisku).

V případě předmětu kat. č. 30 (zda se jedná o nožku džbánu či vědra, je obtížné určit a ostatně je to zde i vedlejší) je třeba upozornit na jeho poškození žárem (*obr. 3: 30*; 6: 30). Vzhledem k rozsahu poškození (předmět je spečen do neforemného slitku) lze snad uvažovat o tom, že se jedná o výsledek cílené recyklace⁸, i když samozřejmě v úvahu přichází i možnost náhodného zničení. Podotkneme, že podobně byly nožky kovových nádob nalezeny v dílenských objektech na oppidu *Bibracte* a že i v tomto případě se předpokládá, že se jednalo o materiál určený ke slití, případně o „náhradní díly“ na nahrazení ztracených nožek (*Hamm 2005*, 67–68).

Bohatě jsou v souboru zastoupeny prvky bronzových **cedníků** na víno (*obr. 7: 6*): jeden okraj, 5 (či 6?) opěrek palce či jejich zlomků, 3 ouška či jejich zlomky (kat. č. 34–42: *obr. 3:*

⁸ Viz kap. 4.

34–42; 5: 34–35, 40). I bronzové cedníčky, z nichž dvě opěrky palce byly na Třisově nalezeny již během výzkumů NM, byly předmětem diskuse v předchozí práci o třisovských importech (Kysela 2011, 167–168). Zde tedy stačí připomenout, že se jedná o předměty identifikované především díky prvkům jejich rukojetí, opěrky pro palec a ouška (*obr. 7: 6–7*). Ta je však shodná i u picích pohárů (skyfů) a jelikož nálezy rukojetí spolu se stěnou nádoby (ať už perforovanou či plnou) jsou výjimečné (v případě prvním) respektive nedoložené (v případě druhém), je označení „cedník“ nanejvýš pravděpodobnější variantou; v každém případě však především konvencí. Připomeňme, že picí nádoby jsou jinak mezi importovanými nádobami doloženy nanejvýš zcela ojedinělými pohárky. V každém případě jsou cedníky nejhojněji doloženými bronzovými nádobami v pozdně laténské střední Evropě – jen ze Stradonic jsou doloženy 35 fragmenty, z Manchingu zlomky třiceti a třisovských 11 (12?) fragmentů následuje hned za těmito lokalitami a před Starým Hradiskem se zlomky sedmi (Kysela 2013). Zároveň tyto nádoby pronikají i do středomořským importem jinak nezasažených lokalit, jako je např. otevřené sídliště ve Strakoncích (Michálek 1990). I z těchto důvodů je dlouhodobě vedena diskuse o (zcela?, částečně?) středomořském či zaalpškém původu těchto předmětů (Guillaumet 1977; 1991; Karwowski 2007), kterou neukončily ani nové nálezy z nezpochybnitelně středomořských kontextů (Blanda v Kalábrii: *La Torre – Mollo 2006*, 412, tav. CXIX: 15; vrak poblíž Orbetella v Etrurii: *Olmer et al. 2013*). Je navíc třeba podotknout, že nálezová situace je do značné míry zkrácena – bronzové nádoby jsou v republikánském období nejlépe poznány díky nálezům v severoitalských keltských hrobech. Z toho plyne zprvé to, že např. z rituálních důvodů mohly být mezi milodary zahrnuty jen vybrané druhy kovových nádob (a cedníčky mezi ně, soudě z jejich chabého zastoupení v pohřbech, zřejmě nepatřily). Zadruhé, bádání o republikánských kovových nádobách se do značné míry soustředí v severní Itálii (zejména v Miláně: M. Castoldi a M. Bolla). Z oblasti na jih od Pádu, kde nejsou bronzové nádoby do pohřbů vkládány téměř vůbec, a jsme zde tedy odkázáni na nálezy ze situací sídlištních, unikají méně očividné fragmenty bronzových nádob snadno pozornosti zdejších, ve věci neškolených badatelů (například výše citované ouško cedníku z Blandy nebylo výkopci jako takové rozpoznáno). Situaci dále komplikuje obecně nedobré poznání italských předaugustovských sídlišť. Zde proto cedníčky počítáme mezi importní předměty – jejich původ je středomořský a ze Středomoří pocházejí nezpochybnitelné nálezy – rozlišení mezi importy a případnými místními imitacemi není dle našeho názoru možné. D. Božič⁹ rozlišuje v rámci opěrek palce mladší typ, charakteristický pro stupeň LT D2b. Tento typ nicméně mezi třisovskými nálezmi zastoupen není.

Mezi **ostatními** zlomky kovový nádob (?) lze jen málo přiřadit jasně danému druhu předmětu či jeho konkrétní části, tím méně pak konkrétnímu typu. Četné zlomky neidentifikovatelných bronzových plechů nezařazujeme ani do katalogu, ač některé z nich mohou přirozeně z bronzových nádob pocházet. Zlomek zesíleného okraje (kat. č. 42b: *obr. 3: 42b*) se svým utvářením neblíží žádnému z typů pozdně republikánských bronzových nádob (může pocházet z artefaktu místní výroby, nikoliv nezbytně z kovové nádoby), podobně jako dno (kat. č. 42a: *obr. 3: 42a*) opatřené na průřezu přímou podstavou. V případě tohoto druhého předmětu by jeho tvar i prvkové složení jeho slitiny (viz dále) ukazovaly spíše na výrobek novověký.

⁹ Děkujeme D. Božičovi za konzultaci.

Ozdoby

Tři předměty (kat. č. 53a–c: obr. 4: 53a–c; 5: 53a) působí dojmem zlomků bronzových prstýnků s rozšířeným oválným štítkem (typ 1 či 2 podle *H. Guiraud 11990/*: hranice mezi oběma typy je poměrně nejistá), jaké se v bronzu i železe poměrně hojně vyskytují na českých oppidech: Stradonice (*Píč 1903*, 49–53, tab. VII: 12, 15–16, 18–20, 22–23, 25–34, 36; *Venclová 1990*, 302, pl. 44: 4–14, 76; *Rybová – Drda 1989*, fig. 10: 11), Závist (*Drda – Rybová 2001*, 316, obr. 17: 1–2), Třísov (*Kysela 2011*, 172–173).¹⁰ U třísovských „prstýnků“ však vzbuzuje jisté otázky absence nejen gemy, ale i lůžka pro její vložení. Prsteny této formy bez gemy jsou sice ze středomořských a později i provinciálních kontextů doloženy rovněž (srov. např. *Henkel 1913*, Nr. 794, 799, 803, 805, 814), z lokalit pozdně laténských lze zmínit např. nedochovaný prsten ze Stradonic dokumentovaný fotografickými tabulemi sbírky Mikuláše Lehmana (*Monumenta*, tab 1. řádek 1 uprostřed), vzhledem k tomu, že se ale tento prvek opakuje u všech tří nálezů, u nichž jsou navíc – opět shodně – z očekávaného kroužku dochovány pouze hrotité náběhy beze stop odlomení, musíme nejspíše interpretaci předmětů jako zbytků prstenů opustit a hledat pro předměty jiné vysvětlení (nabízí se sféra výrobní – části licích hlav?). Všechny tři nalezené exempláře mají navíc stejné prvkové složení,¹¹ které dokládá, že jsou vyrobeny z mosazi. Vyloučen tedy není ani středomořský nebo naopak novověký původ.

Zrcadla (kat. č. 43–53: obr. 4: 45–53; 5: 46)

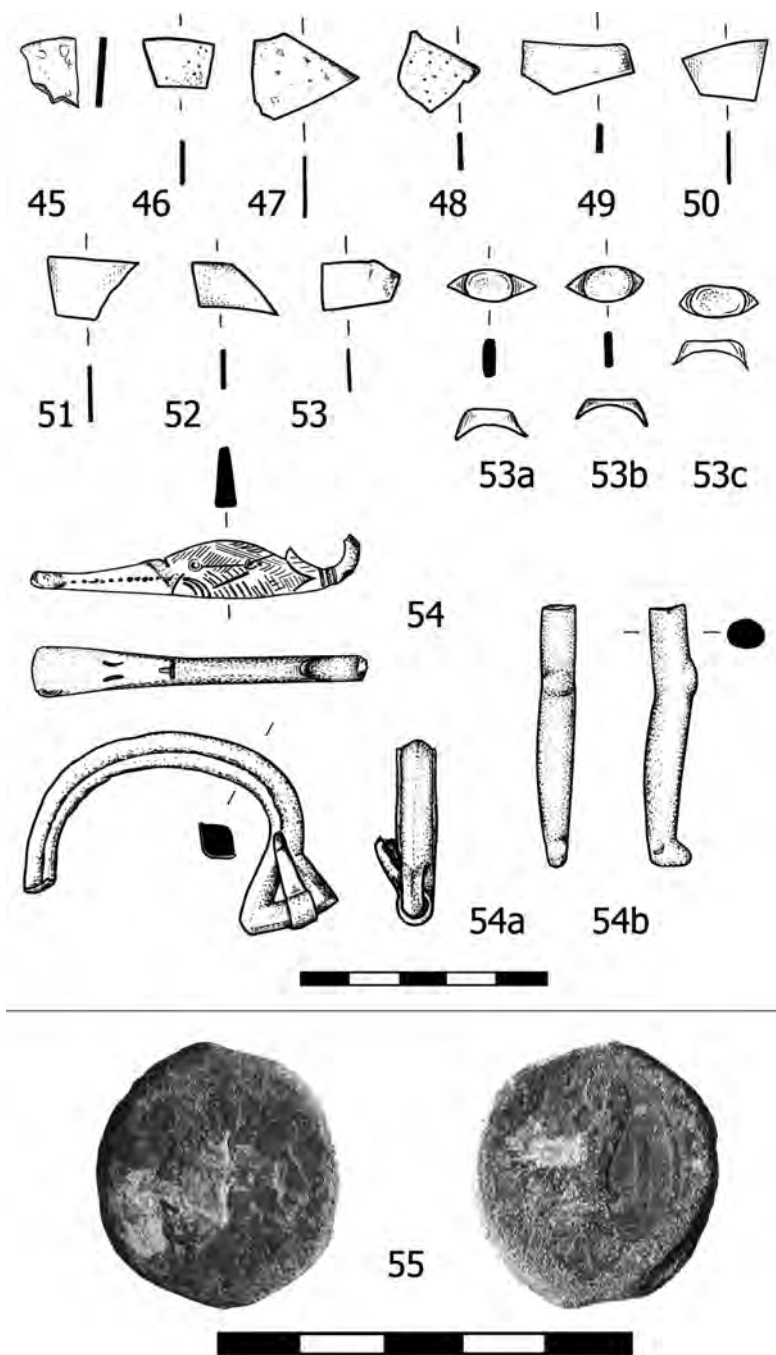
Podobně, pro středomořský původ bronzových zrcadel nalezených v Zaalpi hovoří sice forma i technologie shodná s výrobky středomořskými a pozdějšími provinciálními (*Lloyd Morgan 1981*; *Riha 1986*), to však nelze považovat za argumenty zcela neotřesitelné. Nejedná se přece o více než o vyhlazené kruhové destičky kolem 10 cm v průměru. Výroba charakteristické, na cín bohaté, slitiny (*Frána 2012*; *Penz 2012*; potvrzují to i naše metalografické analýzy) ani zvládnutí výrobní technologie by přes svoji poměrnou náročnost (*Riha 1986*, 12) zajisté pro zaalpské bronzíře nepředstavovalo nezládnutelný úkol. Přesto považujeme za vhodné zrcadla mezi středomořské importy zahrnout, ne-li z jiných důvodů, pak z možná nepodloženého přesvědčení, že se – podobně jako u cedníků – přinejmenším u části z nich o importované předměty jedná a rozlišit mezi importem a místním výrobkem je zcela nemožné.¹² Bronzová zrcadla jsou v pozdně laténském Zaalpi doložena poměrně hojně: z Třísova pochází 6 fragmentů z výzkumu Národního muzea (kat. č. 6–11), 11 dalších z detektorových průzkumů (kat. č. 43–53). Ve stradonickém souboru Národního muzea v Praze jsou zrcadla zastoupena nejméně 42 nepublikovanými fragmenty (*Kysela 2013*). Jeden zlomek pochází z výzkumu A. Stockého (*Čižmář 2012a*; *Kysela 2012b*). V Naturhistorisches Museum ve Vídni je navíc dochována i jedna rukojeť zrcadla, tentokrát bezpochyby italského typu¹³ (*Píč 1903*, tab. XXVIII: 11). V Čechách jsou dále zrcadla zastoupena

¹⁰ Zde rovněž odkazy na literaturu k prstenům jinde ve střední Evropě.

¹¹ Viz kap. 4.

¹² Blízkost složení slitiny zrcadel a lokálních výrobků není oproti argumentaci *D. Penze (2012, 806)* nezbytně důvodem k odmítnutí nemístního původu zrcadel.

¹³ *K. Pieta (1996)* řadí mezi středomořský import i prolamované rukojeti zrcadel nacházené relativně často ve středodunajské oblasti. Nutno však podotknout, že ve Středomoří se pro tyto předměty nepodařilo zjistit žádnou paralelu, pokládáme je proto za výrobky dílem středodunajských.



Obr. 4. Třísov, středomořské importy z prospekci z let 2007–2013 (kresby M. Fábiková, J. Kysela).
 Fig. 4. Třísov, Mediterranean imports from the 2007–2013 surveys.

i na importy málo bohatých oppidech Závisti (*Drda – Rybová 2001*, 316–317, obr. 18: 1) a Hrazanech (*Jansová 1986*, 120, Taf. 3: 1), podobně jako se na Moravě kromě Starého Hradiska objeví i v moravských lokalitách Ohrozim a Loučka (souhrnně: *Kysela 2011*).

Ostatní

Bronzové ouško (kat. č. 54a: *obr. 4: 54a*) se svým vzhledem sice velmi blíží omegovitým ouškům, která byla v nedávné době rovněž zařazena mezi potenciální středomořské importy (*Kysela 2012a*), i v jejich rámci však byly shledány případy oušek užitých na neimportních artefaktech a tudíž pravděpodobně místního původu. V případě ouška třísovského by na středoevropský původ ukazovalo i jeho uzavřené trojúhelné očko, jaké není na výrobcích středomořských doloženo (zde jsou pravidlem otevřené, zpět zahnuté konce opatřené kuželkovitými prvky).

Do úvah o jižním importu je navíc třeba zahrnout i zlomek **antropomorfní plastiky**, pravou nohu lidské figurky (kat. č. 54b: *obr. 4: 54b; 5: 54b*). Plastika, a to i antropomorfní, rozhodně není v mladší a pozdní době laténské v Zaalpi neznáma (srov. naposledy: *Čižmář 2012b*). Dochovaný fragment, byl-li součástí celé lidské postavy, však dává tušit figurku mimořádných rozměrů – svými zhruba pěti centimetry dosahuje velikosti největších z dochovaných laténských figurek celých postav. Ze stylu předmětu však vyplývá, že domácí původ se v tomto případě jeví jako výrazně pravděpodobnější než původ importní. Soudobá italská drobná bronzová plastika je reprezentována zejména votivními soškami etruskými a venetskými (Etrurie: *Bentz 1992*; Veneto: např. *Pascucci 1990; Fogolari 2001*), právě s těmi tak budeme třísovskou nožku srovnávat. Je třeba poukázat především na zcela odlišný přístup k abstrakci: u italských, zejména venetských sošek, se při vši abstrakci vychází z jisté proporčnosti zobrazení. U maximálně zjednodušených (nejběžnějších) figurek se sice nejedná o víc než „panáčky z hůlek“, ve chvíli, kdy je však například na noze zvýrazněno chodidlo, jsou mu dány alespoň přibližně anatomické rozměry. Podobně do detailů, jako například koleno, se venetští tvůrci nepouštějí, pokud je nehodlají s alespoň jistou mírou organičnosti včlenit do anatomického řádu. Třísovská nožka při značné míře pečlivosti, s níž byla vyrobena (viz detaily jako koleno nebo velmi jemně provedený kotník) je daleka tomuto středomořskému (ve své podstatě, ne-li vždy ve výsledku) naturalistickému přístupu. Její celková protáhlost, geometričnost a vzájemná nepoměrnost jednotlivých částí (povšimněme si nepatrného trojúhelníkového chodidla), „pospojovaných“ navzájem v ne neladný, ale pramálo sourodý celek, to vše jsou rysy charakteristické pro abstrakci pozdně laténské umění, se kterými se pravidelně setkáváme na soudobé zaalpské plastice (srov. *Čižmář 2012b*, obr. 1: 2–3, 7, 9, 3: 3). Nožku tedy prakticky s jistotou vylučujeme z přehledu středomořských importů; její status zcela mimořádného nálezu to však nikterak neumenšuje.

Kuriózní předmět představuje **bronzová hlavička vodního ptáka** (kat. č. 54: *obr. 4: 54; 5: 54*). „Kachní hlavy“ jsou sice prvkem v soudobé středomořské toreutice velmi hojně doloženým (viz výše kategorie věder, pánví a čerpáků, různě stylizované je lze potkat i na uchách džbánek, koflíků a amfor, opěrkách palce cedníků atd.), třísovský exemplář však žádnému z nich neodpovídá co do tvaru, rozměrů a/či kvality zobrazení.

Hlava sama je stranově zploštělá (tak jako u hlaviček na aylesfordských pánvích), naopak zobák je plochý a rozšířený v rovině opačné (tak jako u *simpul*, u nichž je však vlastní hlava anatomicky oblá). Formálně je předmět do jisté míry blízký hlavičkám zdobícím háky



Obr. 5. Třísov, středomořské importy (foto J. Vaněk)

Fig. 5. Třísov, Mediterranean imports.

aylesfordských pánví, je však více než trojnásobně velký (téměř 7 cm). Poměrně křehký krček čtverhranného průřezu vylučuje, že by se mohlo jednat o prvek ucha vědra. Předmět se tak vymyká všem známým typům bronzového nádobí. Přesto o jeho zařazení mezi středomořské importy není třeba pochybovat – ikonograficky i stylově zapadá velmi dobře do rámce italských pozdně republikánských bronzů na oppidech doložených, jeho nálezové okolnosti jsou v rámci možností spolehlivé, a lze jej tak považovat za prvek bronzového *instrumenta* italského původu a pravděpodobně současného s ostatními importními předměty. Analogie k předmětu nám nejsou známy, při snaze o jakékoli bližší určení – přičemž se musíme spokojit s určením funkčním – tak musíme vycházet pouze z předmětu samotného. Vzhledem k minimálnímu dochování jeho funkční části lze však nanejvýš vyslovit několik dohadů. Na hlavičku v tylu nasedá vzhůru vyhnutý oblý hák: přitom jen jeho zadní část může smysluplně pokračovat do prostoru, a plnit tak jakoukoliv funkci – část přední musela být naopak buď záhy ukončena, a nehrát tak roli jinou než ozdobnou, nebo se spolu s částí zadní uzavřít v prstenek (jak by napovídal i jejich průběh). Pověšimněme si navíc při pohledu shora asymetrického umístění hlavy vůči zobáku (při pečlivosti, s níž je hlavička jinak provedena, se zajisté nejedná o nedbalost ale úmysl). Přistoupíme-li na tyto dva body (rekonstrukce háku jako prstence a úmyslné vyosení hlavy vůči zobáku), bylo by možno



Obr. 6. Třisov, středomořské importy (foto J. Vaněk)

Fig. 6. Třisov, Mediterranean imports.

třisovskou hlavu rekonstruovat například jako čelist kleští. Přirozeně by se zde nejednalo o nástroj řemeslný, ale luxusní předmět plnící nejspíše jakousi funkci v rámci hostiny či jiné prestižní činnosti.

3.3. Římská republikánská mince

Zatím ojedinělá římská republikánská ražba (kat. č. 55: *obr. 4: 55*) byla objevena v prostoru předpokládané přístupové komunikace do oppida. Ražba je uložena v mincovní sbírce Jihočeského muzea v Českých Budějovicích (inv. č. Mi 26917).

55. Řím-republika, C•TER LVC (Terentius Lucanus)

mincovna: *Roma*, AE as, 147 př. Kr.

Av.: nahoře I, ověšená hlava Jána

Rv.: nahoře letící Viktorie s věncem doprava (téměř nezřetelná) / [C•TER L]VC, vpravo svise I, dole [ROMA], lodní příď doprava

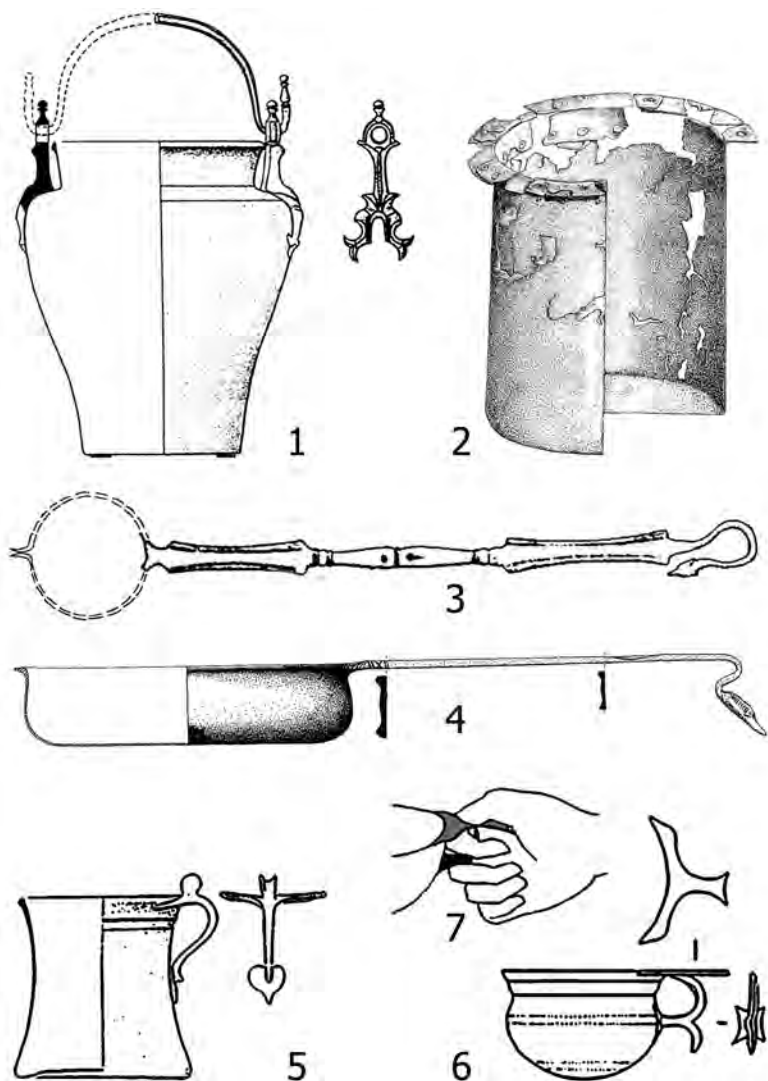
Lit.: *RRC*, 256, č. 217/2, Pl. XXXIV: 11; *BMC RR I*, 103, č. 782–784, Pl. XXIII: 9.

20,064 g; 30,2/32,0 mm; 6 h

XRF: Fe 1,76 %, Cu 26,71 %, As 4,41 %, Ag 0,50 %, Sn 14,51 %, Sb 0,86 %, Pb 50,48 %, Bi stopy.¹⁴

Nálezové okolnosti: Z předhradí, detektorový průzkum 24. 4. 2010.

¹⁴ Analýza byla provedena ve Středočeském muzeu v Rožtokách u Prahy (Ing. Dušan Perlík).



Obr. 7. Typy středomořských (?) kovových nádob zastoupené v třísovském nálezovém souboru (podle Feugère – Rolley eds. 1991; Resutík 2007 – různá měřítka).

Fig. 7. Types of Mediterranean (?) metal vessels represented in the Třísov assemblage (after Feugère – Rolley eds. 1991; Resutík 2007 – various scales).

Ražby římské republiky se objevují na území střední Evropy již v horizontu LT C1–C2, a to zpravidla na sídlišcích, ze kterých známe především keltské mince uvedeného období. Jde zvláště o sídlištní areál v Němčicích nad Hanou (Kolníková 2012a, 60–63, č. 978–983), ale i o další moravské a slovenské lokality (Kolníková 1964; Kolníková – Smrž 2007; Militký 2013a, 46). Z českého území však zatím nálezy republikánských mincí jednoznačně spojitelných s horizontem LT C1–C2 neznáme.

S prokazatelným výskytem římských republikánských mincí se v Čechách setkáváme až v oppidálním období a k nim se řadí také zde popisovaný exemplář. Mince z třísovského oppida patří mezi redukované římské asy ražené v průběhu 2. století před Kristem. Ačkoliv je rubní strana dosti otřelá, jsou zde čitelná poslední písmena nápisu – VC. Jde s jistotou o nápis C•TER LVC, tedy o jméno mincovního úředníka Terentia Lucana a mince byla ražena v Římě v roce 147 před Kristem. As tak představuje dosud jediný přesně datovaný artefakt pocházející z areálu třísovského oppida. Je ovšem zřejmé, že se sem dostal se značným časovým odstupem od roku ražby; dobu ztráty však neumíme přesně stanovit. Mince velmi dobře koresponduje se svědectvím dalších nálezových římských republikánských ražeb s jistotou spojitelných s oppidálním obdobím.

1	Anonym (post-semilibral), <i>Roma</i> AE quadrans, 215–212 př. Kr. (?), <i>RRC</i> 41/8b (?)	nepubl.
2	Anonym , série Q , <i>Itálie</i> , AE quadrans, 211–210 př. Kr., <i>RRC</i> 86A/3	<i>Militký 2013a</i> , č. 52l/1
3	Blíže neurčeno , <i>mincovna</i> (?), AE victoriat-suberát, asi 211/170 př. Kr.	<i>Militký 2013a</i> , č. 52i
4	Anonym , série delfín , <i>neznámá mincovna</i> , AE as, 179–170 př. Kr. 160/1	<i>Militký 2013a</i> , č. 52l/2
5	Anonym , série kotva? , <i>Roma</i> , AE semis, 169–158 př. Kr. (?), <i>RRC</i> 194/2 (?)	<i>Militký 2013a</i> , č. 52j/1
6	Q. Marcius Libo , <i>Roma</i> , AE as, 148 př. Kr., <i>RRC</i> 215/2a	<i>Militký 2013a</i> , č. 52m
7	M. Aburius , <i>Roma</i> , AE quadrans, 132 př. Kr., <i>RRC</i> 250/2	<i>Militký 2013</i> , č. 52j/2
8	Cn. Domitius Calvinus (nebo Ahenobarbus), <i>Roma</i> , AE quadrans, 128 př. Kr., <i>RRC</i> 244/3	<i>Militký 2013a</i> , č. 52j/3
9	L. Licinius Crassus , Cn. Domitius (a další), <i>Narbo</i> , AR denár (serratus), 118 př. Kr., <i>RRC</i> 282/1	<i>Militký 2013a</i> , č. 52j/4
10	Anonym , <i>mincovna</i> (?), AE as, asi 2. století př. Kr.	<i>Militký 2013a</i> , č. 52k/1
11	Anonym , <i>mincovna</i> (?) AE semis nebo AE quadrans (?), 3. až počátek 1. století př. Kr.	<i>Militký 2013a</i> , č. 52k/2
12	Blíže neurčeno, AE quadrans, asi 2. století př. Kr., blíže nepopsaný	<i>Militký 2013a</i> , č. 52n
13	Blíže neurčeno, AE as, blíže nepopsaný	<i>Militký 2013a</i> , č. 52o

Tab. 2. Římské republikánské mince z oppida Stradonice.

Tab. 2. Roman Republican coins from the Stradonice oppidum.

Na českém území lze do průběhu oppidálního období spolehlivě zařadit pouze kolekci republikánských ražeb z oppida Stradonice¹⁵, odkud je podchyceno celkem 13 římských mincí objevených jednotlivě v areálu lokality (*Militký 2013a*, 47; tab. 2). Jde především o staré prostorově neidentifikovatelné nálezy, pouze jedna ražba, quadrans patrně z let 215–212 př. Kr., byla nalezena při profesionálním průzkumu s detektorem kovů v roce 2007 (*tab. 2: 1*). V rámci stradonické kolekce v drtivé většině převažují bronzové nominály – asy a jejich díly. Pouze po jednom exempláři je zde zastoupen suberátní viktoriát (*tab. 2: 3*) a stříbrný denár (*tab. 2: 9*). Nejstarší ražby lze datovat již na sklonek 3. století př. Kr. (*tab. 2: 1–3*). Většina z přesněji datovatelných ražeb vznikla v průběhu 2. století př. Kr. a vůbec nejmladší mince pochází z roku 118 před Kristem. Lze tedy konstatovat, že

¹⁵ Teoreticky by s dobou laténskou mohl souviset také nález bronzové římské republikánské mince ze Studence (*Militký 2013a*, 264, č. 725/5), tento nález však nelze považovat za autentický.

většina z datovatelných mincí se hlásí dobou své ražby do období před vznikem oppida. Naopak žádná z nich není datovatelná do průběhu 1. století př. Kr., tedy do období největšího rozkvětu lokality. Příčinám tohoto jevu nerozumíme. Jedním z možných vysvětlení je, že republikánské mince neplnily ve Stradonicích funkci peněz a mohly představovat pouze surovinu pro další zpracování, neboť „Bójové“ (v numismatickém slova smyslu) sami razili své mince pouze ze zlata a stříbra. Staré mincovní emise vyšlé z oběhu by tak sloužily jako surovina k dalšímu zpracování. Tuto možnost nepřímou naznačuje fragmentární stav některých exemplářů. Jde ale o pouhou hypotézu nemající konkrétní oporu v jiném archeologickém materiálu – především vůbec nevíme, jestli v oppidálním období probíhal obchod s barevným kovem mezi laténským a římským světem.

Nápadná je rovněž absence denárů. Nelze samozřejmě vyloučit, že denáry byly používány jako surovina pro výrobu drobných bójských stříbrných mincí (*Motyková – Drda – Rybová 1984*, 153; *Militký 2013a*, 47). Nelze to však ani konkrétně doložit, neboť denáry se zatím v náleзовých spektrech souborů, s jistotou datovatelných do oppidálního období, objevují jen vzácně. Navíc je dnes zřejmé, že většina sídlištních a ojedinělých nálezů republikánských denárů z prostředí střední Evropy souvisí až s dobou římskou (*Militký 2013a*, 48).

Kolekce římských republikánských mincí ze Stradonic je v širší střední Evropě největší, ale není ojedinělá. Z moravského oppida Staré Hradisko zatím pochází jediný quadrans z roku 133 př. Kr. (*Kolníková – Smrč 2007*, 10, obr. 5). Několik mincí je známo z bavorského oppida Manching (*Kellner 1990a*, č. 127–128, č. 794–797; *1990b*). Také zde převažují bronzové nominály nad denáry. Ze sídliště Tiesendorf v Bavorsku pochází bronzový as (*Brandt 2002*, 97, č. 239). Z chronologického hlediska je velmi zajímavé svědectví tří bronzových *asů* pocházejících ze slovenského oppida Malovecké (*Pieta 2008*, 114) u Trenčianských Bohuslavic na Slovensku (*Kolníková 1998*, 33–34). Tyto tři mince byly raženy v rozmezí let 86–83 př. Kr. a chronologicky velmi dobře korespondují se zde doloženým oppidálním osídlením. Také z areálu oppida Bratislava jsou známy jednotlivé exempláře římských republikánských mincí. Při archeologickém výzkumu (Zelená ulice 10 – Ventúrska ulice 12) se podařilo objevit tři bronzové republikánské *asy*, z nichž však žádný nebylo možné přesněji určit (*Musilová – Lesák 1996*, 208–209, obr. 1: 6). Z Dibrova náměstí pochází nález dobře stratifikované mince objevené ve vrstvě překrývající objekt (č. 5) s materiálem LT D2. Jde o suberátní denár typu RRC č. 427/2 napodobující ražbu z roku 56 př. Kr. (*Kolníková – Hunka 1994*, 55, č. 42; *Makovická – Musilová – Lesák – Kolníková 1992*). Mince pochází z tzv. katastrofického horizontu bratislavského oppida. Obecně lze konstatovat, že i v této lokalitě zatím chybí výrazněji zastoupené římské republikánské denáry.¹⁶ Zde je ovšem velmi specifická situace, neboť několik typů hexadrachem typu Biatec (*Kolníková 1991*; *Göbl 1994*; *Kolníková 2012b*; *Militký 2013b*; *2013c*) přímo napodobuje římské denáry, a jde tedy o nepřímý, ale zcela jednoznačný doklad jejich přítomnosti na bratislavském oppidu. Bez ohledu na snahu o vysvětlení přítomnosti římských republikánských mincí v areálech oppid představují tyto ražby velice cenný doklad kontaktů středoevropského prostředí s římským světem.

Závěrem lze shrnout, že také nález římského republikánského *asu* z Třisova velmi dobře zapadá do současného stavu poznání římského peněžního importu v oppidálním období

¹⁶ Nové jednotlivě nalezené republikánské denáry však pocházejí z nepublikovaných výzkumů na akropoli bratislavského oppida.

do střední Evropy. Znovu je ovšem nutné zdůraznit, že zatím nerozumíme skutečnosti, proč se zde koncentrují bronzové mince převážně starší než je počátek oppidálního období. Není také jasné, jestli bronzové ražby měly v prostředí bójského mincovnictví peněžní funkci. Ačkoliv zatím nedokážeme na tyto důležité otázky odpovědět, je výskyt republikánského asu v Třisově, zvláště při srovnání s dalšími antickými importy z této lokality, velice cenný – jde o další nálezovou kategorii středomořského importu, prostřednictvím které se třísovské oppidum z numismatického pohledu zařadilo mezi nejvýznamnější naddunajská keltská centra oppidálního období.

4. Analýzy složení kovu importů z Třisova

Podobně jako u spon (srov. *Danielisová – Militký 2014*, 50–54) byly u sledované kolekce středomořských importů provedeny nedestruktivní analýzy složení kovu metodou XRF.¹⁷ K analýzám byly vybrány všechny typově zařaditelné exempláře pocházející z prospekci v letech 2007 až 2013. Problematika složení slitiny barevných kovů pozdní doby laténské nebyla dosud zkoumána systematicky, v minulosti byly publikovány analýzy např. bronzů z oppid Vienne a Bibracte (*Chapotat 1970*, 93; *Chapotat – Picon 1967*, 85–95), Altenburg (*Penz 2012*) a Manching (*Schwab 2013*).

Zjištěné výsledky jsou shrnuty v *tab. 3* a na *obr. 8*. Prvou sledovanou otázkou byl výskyt předmětů z mosazi (antické *aurichalkum*, srov. *Droberjar – Frána 2004*; *Istenič – Šmit 2007*; *Kysela – Perlík – Srbová 2012*). Ta byla doložena u třech analyzovaných „prstenu“ (kat. č. 53a–b). Jejich složení je velice podobné a Zn je zastoupen od 4 do téměř 9 %. Vzhledem k tomu, že si nejsme jisti, zda se jedná o importy, nelze tedy ani tvořit závěry z jejich charakteristického složení. Nejvyšší podíl Zn byl zjištěn u okraje cedníku (kat. č. 34), kde je zastoupen 7,5 %. Obecně se však ukazuje, že i v rámci importovaných předmětů byl podíl mosazných předmětů malý. To je v souladu s obecně doloženým malým rozšířením mosazi v pozdní době laténské. Tehdejší špatnou obeznámenost s touto slitinou dokládá i její vzácné použití na výrobu suberátů (padělků) zlatých mincí (*Militký 2010*, 54).

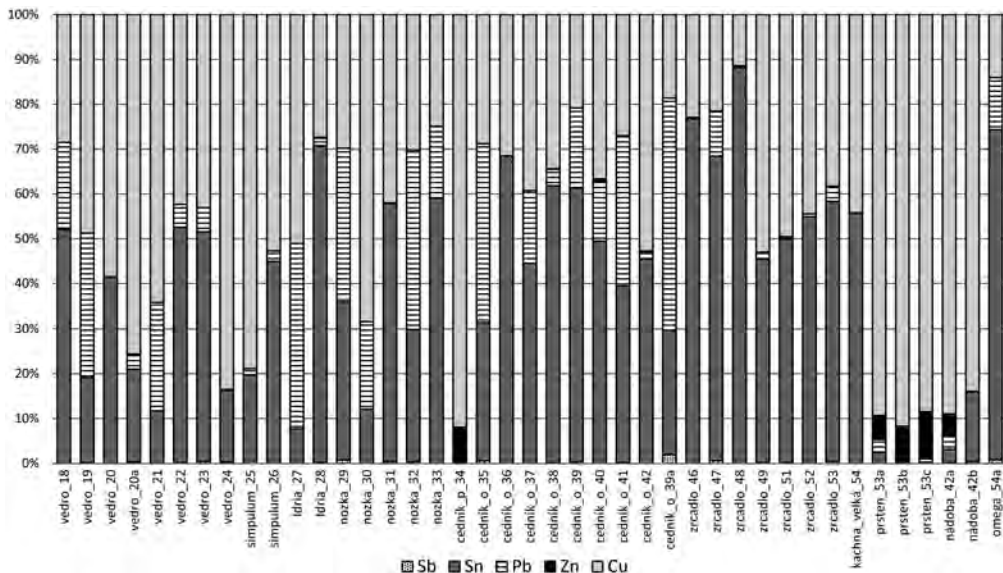
Analyzováno bylo 9 fragmentů cedníků. Zatímco všechny opěrky a ouška (kat. č. 35–42) jsou vyrobeny z olovnatého bronzu (zastoupení Pb je mezi 3 % a 50 %), jedno tělo cedníku (kat. č. 34) je mosazné. Je zřejmé, že u nádob se uplatňovala také různá materiálová řešení těl a opěrek cedníků (či pohárků), které byly kompletovány z částí s různým složením. Připomeňme, že podle názoru některých badatelů mohou být některé cedníky místními výrobky (viz výše). Podobně jako opěrky cedníků nebo pohárků mají v sobě zastoupen poměrně výrazný obsah Pb také nožky (kat. č. 29–33), zde se zastoupení olova pohybuje mezi 12 % a 35 %, v jednom případně nebylo naměřeno Pb téměř žádné (kat. č. 31). I pro součásti věder (kat. č. 18–24) a součásti koflíků typu *Idria* platí rozkolísanost (kat. č. 27–28) vzájemného podílu Cu, Sn a Pb, s častým vysokým zastoupením Sn. Naopak nízký obsah olova ukazují shodně obě *simpula* (kat. č. 25–26) a nezvykle velká kachní hlava (kat. č. 54). Tyto rozdíly zřejmě odrážejí různorodost vstupních surovin, ale nelze přirozeně vyloučit i jiné důvody, které u takto malého vzorku nejsou zřejmé. Podobná variabilita bez zjevné

¹⁷ V tomto případě bylo měření provedeno na přístroji NITON XL2/3. Většina předmětů byla měřena na části očištěné od koroze a měření bylo prováděno v bodě o velikosti 0,3 mm.

Č.	Inv. č.	Předmět	Sb	Sn	Ag	As	Bi	Pb	Zn	Cu	Ni
18	A33219	vědro – ucho	–	47,9	–	–	–	17,9	–	26,3	–
19	A33216	vědro – ucho	0,2	17,9	0,3	–	–	30,3	–	46,1	–
20	A33949	vědro – ucho		35,7						50,3	
20a	A33212	vědro – ucho?	0,3	19,2	–	0,3	0,1	3,1	–	70,1	–
21	A33211	vědro – ataše	–	11,1	0,3	–	0,9	22,9	–	60,7	–
22	A33185	vědro – ataše	0,1	44,5	–	–	0,1	4,3	–	36,0	–
23	A33028	vědro E16 – okraj	0,5	46,4	0,3	–	0,1	4,9	–	39,2	–
24	A32480	pánev – hák	0,4	15,4	0,3			0,3		81,1	0,1
25	A33217	simpulum – rukojeť	–	17,8	–	0,5	–	1,3	–	71,3	–
26	A32152	simpulum – hák	–	39,4	–	0,4	–	2,1	–	46,3	0,2
27	A32725	koflík – ataše		7,2				38,6		47,8	
28	A32975	koflík – ucho	0,2	60,1	–	0,5	0,1	1,4	0,2	23,4	0,7
29	A33069	nožka nádoby	0,7	32,9	–	–	0,3	31,9	–	27,8	–
30	A33602a	nožka nádoby	–	17,1	–	–	0,3	12,8	–	65,0	–
31	A33184	nožka nádoby	0,4	49,5	–	0,2	–	0,2	–	36,3	–
32	A32483	nožka nádoby	0,3	25,8	–	–	–	34,8	–	26,4	–
33	A32835	nožka nádoby	–	45,4	–	–	–	12,3	–	19,2	–
34	A32718	cedník – okraj	–	–	–	–	–	0,4	7,5	90,3	–
35	A32754	cedník – opěrka	0,5	24,7	–	–	–	31,8	–	23,1	–
36	A33183	cedník – opěrka	–	10,0	–	–	–	–	–	4,6	–
37	A33218	cedník – opěrka	–	38,0	0,2	–	–	13,9	–	33,6	–
38	A33204	cedník – opěrka	0,1	54,2		–	–	3,2	0,1	30,2	–
39	A33206	cedník – opěrka	0,2	54,0	0,2	–	–	15,8	–	18,5	–
39a	A33207	cedník – opěrka?	1,6	23,0	–	–	–	42,8	–	15,5	0,1
40	A33080	cedník – ouško	–	45,5	–	–	–	12,3	0,4	33,8	–
41	A33202	cedník – ouško	0,1	32,6	0,2	–	–	27,9	–	22,4	–
42	A33186	cedník – ouško	–	38,2	–	–	0,1	1,4	0,2	44,4	–
42a	A33083	nádoba – okraj?	0,1	2,7	–	–	–	2,7	4,3	79,0	0,1
42b	A33220	nádoba – dno	0,4	14,5	–	0,1	–	0,2	–	78,9	0,1
46	A32490	zrcadlo	–	70,5	–	–	–	0,2	–	21,1	–
47	A33205	zrcadlo	0,6	63,4	0,3	–	0,1	9,2	0,1	20,2	–
48	A33203	zrcadlo	–	79,6	–	0,1	–	0,3	–	10,3	0,2
49	A32339	zrcadlo	0,2	44,7	–	–	–	1,6	–	52,4	–
51	A32166	zrcadlo	0,1	47,0	–	–	–	0,5	–	46,8	–
52	A32199	zrcadlo	–	53,6	–	0,2	–	0,6	–	43,4	–
53	A32854	zrcadlo	0,3	53,7	–	–	–	3,2	–	35,5	–
53a	A33129	„prsten“	0,1	1,8	–	0,2	0,1	2,2	4,0	67,0	–
53b	A33213	„prsten“	0,1	–	–	0,1	0,0	0,2	6,8	78,9	–
53c	A33892	„prsten“		0,0		0,2	0,1	0,8	9,0	75,5	
54	A33209	„kachní hlava“	–	45,9	–	0,3	–	0,1	–	36,5	–
54a	A33182	ouško	0,7	59,8	–	–	–	9,5	–	11,5	–

Tab. 3. Prvkové složení kovových středomořských importů pocházejících z areálu oppida Třísov.

Tab. 3. The elemental composition of Mediterranean metal imports found at the grounds of the Třísov oppidum.



Obr. 8. Grafické zobrazení prvkového složení u třisovské kolekce ukazující rozdíly mezi jednotlivými kategoriemi středomořských importů.

Fig. 8. Graphic depiction of the elemental composition in the Třisov assemblage demonstrating the difference between individual categories of Mediterranean imports.

souvislosti mezi typem slitiny a typem nádoby, byla zjištěna na bronzových nádobách z Altenburgu (Penz 2012, 828–929, č. 379–400). I zde byl konstatován často velmi vysoký obsah Sn (5–63 %, většina zjištěných hodnot však leží nad 25 %) a pravidelná přítomnost Pb (0,2–30 %, většinou do 9–12 %). Zn byl v altenburských nálezech shledán jen ojediněle, a to ve stopových hodnotách.

Měření fragmenty zrcadel (kat. č. 46–53) vykazují poměrně homogenní vlastnosti slitiny pokud se týče hlavních zastoupených prvků, tj. Cu a Sn. Cín vždy tvoří více než 44 %; stejné složení se ukázalo např. v případě zrcadel z oppida Altenburgu (Penz 2012, 806).

Složení kovu bylo měřeno také u římské republikánské mince (kat. č. 55). Jde o slitinu s 50 % Pb, 26 % Cu a 14 % Sn. Je zřejmé, že jako mincovní kov byly pro bronzové ražby využívány slitiny velmi různorodého složení – to mj. prokázaly analýzy několika republikánských mincí z oppida Stradonice (Militký 2013a, 134).

Téma složení slitin mědi v pozdní době laténské je v počátcích. V případě Třisova bude v této souvislosti významné analytické zpracování metalurgického odpadu ze zdejších kovoliteckých dílen – slitků, licích kanálků, licích hlav a také polotovárů, především pásově odlévaných perel. Předběžné výsledky z analyzovaných předmětů ukazují, že na oppidu docházelo k rozsáhlé a efektivní recyklaci, která zahrnovala i části původních importů. Část skupiny bronzových perel, jednoznačně vyráběných na oppidu, byla vyrobena ze slitiny shodující se svým složením s opěrkami/držátky cedníků a s nožkami nádob. Podobné složení bylo dokumentováno také u spon typu Almgren 65, avšak v tomto případě nelze rozhodnout, zda stály na začátku nebo na konci výrobního procesu (tedy jestli sloužily jako zdroj suroviny pro perly, nebo byly, podobně jako ony, vyráběny v místě).

5. Prostorové rozložení importovaných předmětů na oppidu

Podobně jako při vymapování spon (*Danielisová – Militký 2014*, obr. 1), ani importy neukazují v prostoru oppida výraznější koncentrace, které by naznačovaly místa specifického významu (obr. 9). Koncentrace importů se nacházejí na místech, která byla na nálezy obecně bohatá (jižní svah severní akropole, terasa 1). Výjimku z tohoto pozorování tvoří prostor hlavní brány na západním předhradí, kde již během průzkumů byla zjištěna výrazná koncentrace předmětů luxusního charakteru (pochází odsud např. stříbrná spona Almgren 65c, dva zlaté prsteny atd.) a naopak výrazně méně početné doklady výrobních činností (tj. slitků). Již bylo konstatováno (*Danielisová – Militký 2014*, 54), že nálezová situace naznačuje sídelní kontext s koncentrací prestižní složky na neopevněném předhradí podél hlavní přístupové komunikace směrem k bráně. Tato situace není v kontextu středoevropských oppid ojedinělá: poloha *intra* resp. *extra muros* nebyla pro sociální postavení obyvatel sídlištní jednotky zpravidla rozhodující.

6. Soubor třisovských importů ve srovnání českém a evropském

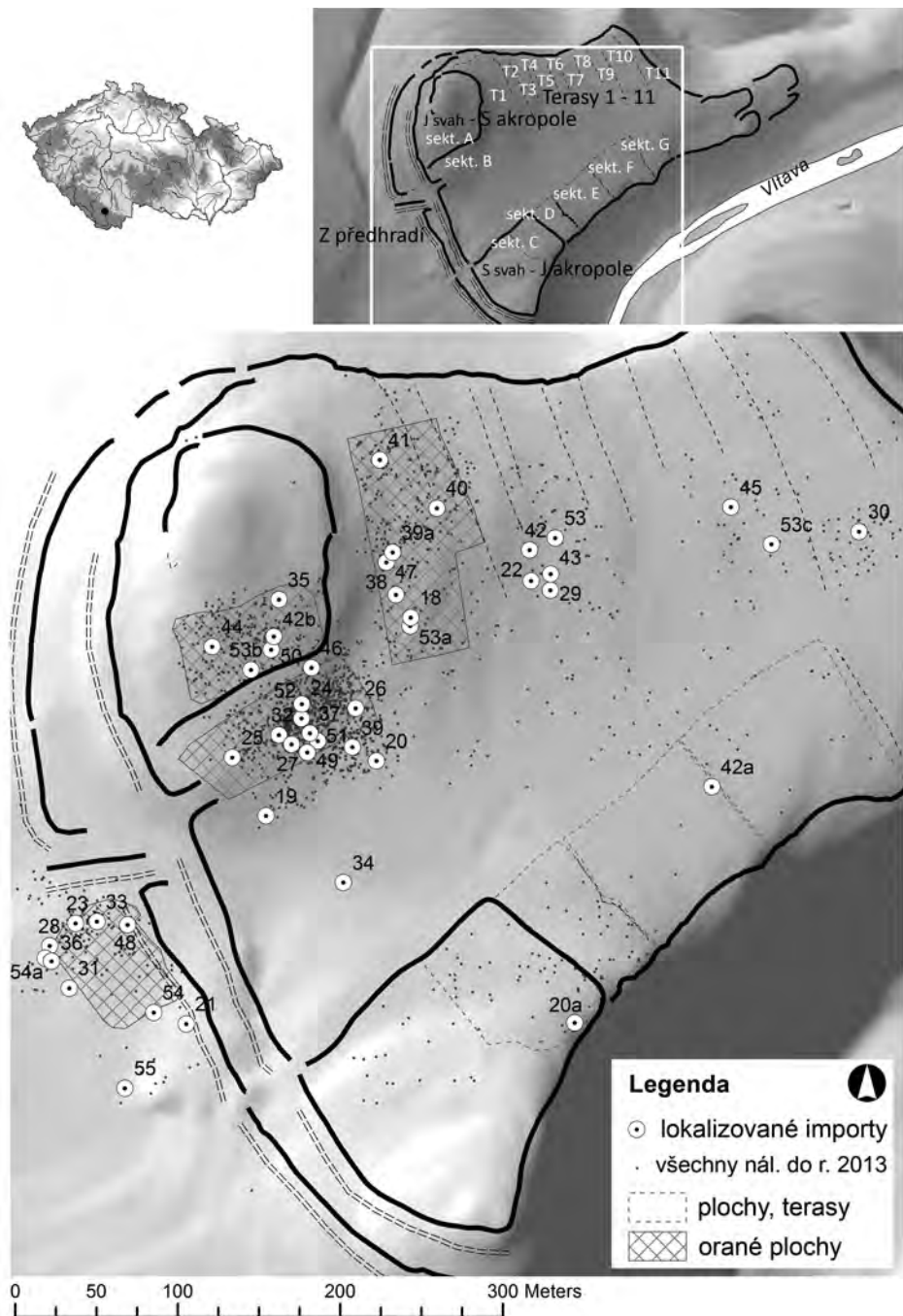
Celý nově získaný soubor zapadá do již známého obrazu charakteru středomořského importu v prostředí pozdně laténské střední Evropy. Je tomu tak z hlediska chronologického, prostorového i typologického: Všechny studované předměty lze datovat do závěru 2. až 1. století př. Kr., přičemž u žádného z nich nelze toto rozmezí zúžit. Nebyly zjištěny předměty typů, jejichž datace spadá pouze do druhé poloviny 1. století. Původ všech předmětů lze s největší pravděpodobností hledat v severní příp. střední Itálii. Celý soubor se nakonec – s výjimkou předmětu č. 54 – skládá z kategorií a typů předmětů zastoupených v týchž vzájemných proporcích (viz dále) i v jiných soudobých lokalitách. Pozornost si soubor přesto zaslouží jako celek.

Již v publikaci importů z výzkumů Národního muzea (kat. č. 1–17: obr. 1) bylo poukázáno na výjimečnost třisovského souboru z hlediska jeho početnosti i složení. Detektorové prospekce z let 2007–2013 vedly k více než ztrojnásobení počtu na Třisově nalezených importů (ca 37 nových exemplářů) a tvrzení o mimořádnosti třisovského souboru v rámci Čech a střední Evropy se jeví více než oprávněné, a to i vezmeme-li v úvahu specifika použité prospekční metody.

Soubor středomořských importů pocházejících z oppida Třisov čítá nyní 54 položek (53 předmětů, jednu minci). Srovnáme-li jej s dalšími lokalitami v rámci střední Evropy (*Kysela 2013*), řadí se na třetí místo za Stradonice (173 kusů) a Manching (114). Za sebou nechává Staré Hradisko s 52 nálezy a (se značným odstupem) Závist s nálezy deseti (ovšem nakolik kompletně jsou zdejší nálezy publikovány?) či Bratislavu s importy devíti.¹⁸ Podobné výsledky byly konstatovány také při vyhodnocení nových exemplářů v kolekci spon (*Danielisová – Militký 2014*).

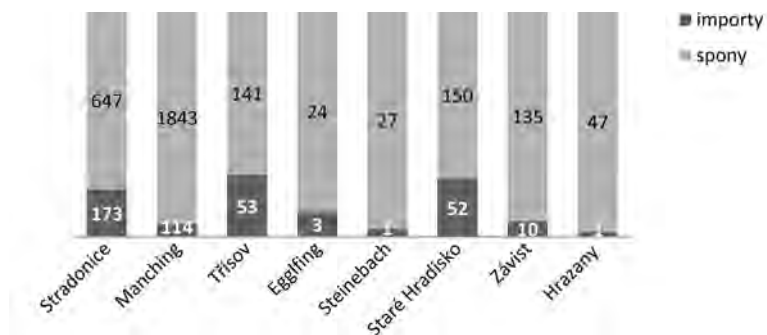
Lze oprávněně namítnout, že tento stav je do značné míry dán dějinami (a metodikou) výzkumů jednotlivých lokalit – dlouhodobě sledované a velkoplošné záchranné výzkumy

¹⁸ Do srovnání ovšem nezahrnujeme amfory, které by statistiku výrazně změnily ve prospěch Manchingu a nově především Bratislavy.



Obr. 9. Lokalizované nálezy středomořských importů z povrchových prospekcií s detektory kovů v letech 2007–2013.

Fig. 9. Localised finds of Mediterranean imports discovered during the surface surveys with a metal detector in 2007–2013.



Obr. 10. Grafické znázornění vzájemného zastoupení spon a jižních importů ve vybraných středoevropských lokalitách mladší a pozdní doby laténské

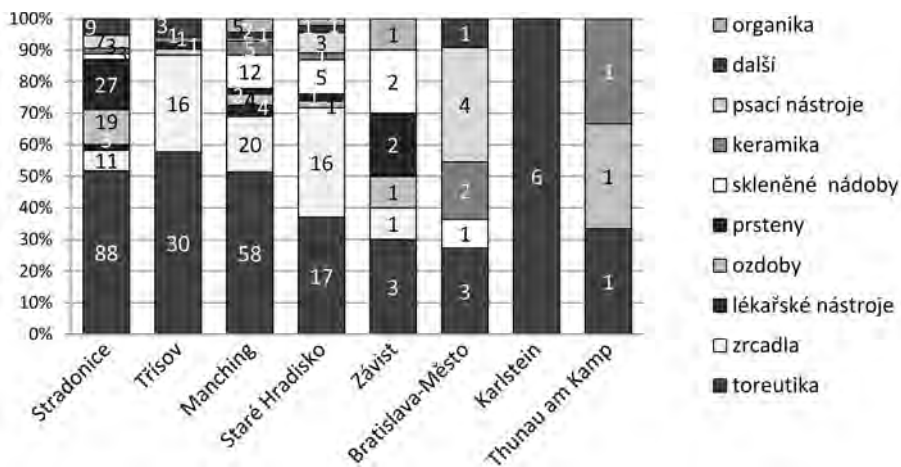
Fig. 10. Graphic image of the representation of the ratio of fibulae and southern imports at selected central European Recent and Late La Tène sites.

Lokalita	Importy	spony	=	Literatura (spony)
Stradonice	173	986	1: 5,7	<i>Kysela 2013; (Břeň 1964)</i>
Manching	114	1843	1: 16	<i>Kysela 2013; (Gebhard 1991)</i>
Třisov	53	136	1: 2,5	<i>(Danielisová – Militký 2014)</i>
Staré Hradisko	52	>150	>1: 2,8	<i>(Meduna 1961; 1970; Danielisová – Militký 2014, 54)</i>
Závist	10	135	1: 13,5	<i>(Danielisová – Militký 2014, 54)</i>
Hrazany	1	47	1: 47	<i>(Danielisová – Militký 2014, 54)</i>
Berching–Pollanten	5	845/405	1: 169/ 81	<i>Schäfer 2010</i>
Eggfling	3	24	1: 6	<i>Uenze 2000; 2005</i>
Steinebach	1	27	1: 27	<i>Kaindl 2010</i>

Tab. 4. Tabeľární přehled počtu středomořských importů a spon ve významných lokalitách mladší a pozdní doby laténské.

Tab. 4. A tabular view of the number of Mediterranean imports and fibulae at prominent Recent and Late La Tène sites.

Manchingu, rozsáhlé, na „těžbu artefaktů“ zaměřené plenění Stradonic a intenzivní detektorové průzkumy Třisova vedly přirozeně k většímu zastoupení importů – vesměs nápadných bronzových předmětů – oproti lokalitám, které byly předmětem výzkumů krátkodobějších, prostorově omezenějších a především zaměřených na zkoumání archeologických struktur spíše než na „vyhledávání“ artefaktů. Ani to však neplatí bezvýtku – již v době uzavření dlouhodobých výzkumů Třisov překonával v počtu importů i Závist (16 proti 10 kusům), kde výzkumy probíhaly (s vyšší intenzitou) po zhruba stejnou dobu (28 výkopových sezón v případě obou lokalit). Ještě nápadněji se výjimečnost Třisova ukáže, pokusíme-li se problémy vzájemné souměřitelnosti lokalit překonat jejich srovnáním z hlediska poměru nalezených importů a spon (*tab. 4; obr. 10*), tedy nálezové kategorie, již byla zajisté vždy věnována táž pozornost jako importům a jež může být zároveň – podobně jako ony – částečně nadhodnocena detektorovou prospekci. Z tohoto hlediska vychází Třisov ve středoevropském srovnání jako „absolutní vítěz“ s poměrem jeden import na 2,5 spony, zatímco



Obr. 11. Grafické znázornění vzájemného zastoupení jednotlivých kategorií středomořského importu v nejbohatších středoevropských lokalitách.

Fig. 11. Graphic image of the representation of individual categories of Mediterranean imports at the richest central European sites.

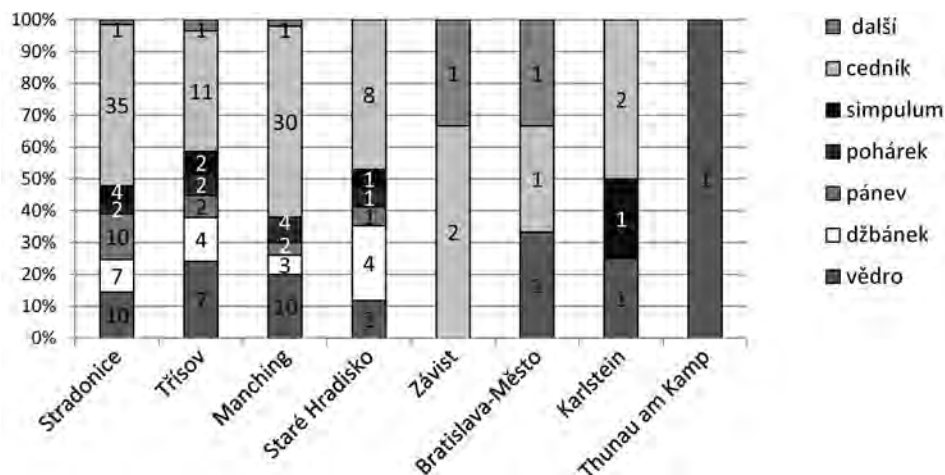
Kategorie / Lokalita	toreutika	zrcadla	lékařské nástroje	ozdoby	Prsteny	skleněné nádoby	keramika	amfory	psací nástroje	další	organika	Celkový součet
Stradonice	88	11	3	19	27	3	3	3	7	9		173
Třísov	30	16		1	1		1			3		53
Manching	58	20	4	4	2	12	5	35	1	2	5	114
Staré Hradisko	19	11		1	1	5	1	4	3	1	1	52
Závist	3	1		1	2	2					1	10
Bratislava-Město	3					1	2	>1	4	1		11
Karlstein	6											6
Thunau am Kamp	1			1			1					3

Tab. 5. Tabulární přehled počtu středomořských importů podle jednotlivých druhů ve významných lokalitách mladší a pozdní doby laténské.

Tab. 5. A tabular view of the number of Mediterranean imports based on individual types at prominent Recent and Late La Tène sites.

Stradonice dosahují poměru 1: 5,7 a Manching 1: 16 (*tab. 4*). Tento obraz je sice částečně v prospěch Třísova změněn skutečností, že železné spony zde nebyly detektorovou prospekci zaznamenány, přesto je zjevné, že se Třísov z tohoto hlediska umísťuje mezi lokalitami na importy nejbohatšími.

Neméně pozoruhodný je třísovský soubor z hlediska svého složení (*tab. 5; obr. 11*). Opakovaně zde již bylo poukázáno na standardizovanost středomořského importu v pozdně laténském Zaalpí z hlediska zastoupených kategorií a typů artefaktů – z jedenácti kategorií zaalpských importů (bronzové nádoby, zrcadla, lékařské nástroje, ozdoby, prsteny, skleněné nádoby, keramika, amfory, psací náčiní, organika a „další“), jich je v třísovském souboru



Obr. 12. Grafické znázornění vzájemného zastoupení hlavních forem bronzových nádob ve vybraných středoevropských lokalitách mladší a pozdní doby laténské.

Fig. 12. Graphic image of the representation of the main forms of bronze vessels at selected central European Recent and Late La Tène sites.

zastoupeno šest. Chybí lékařské a psací nástroje, skleněné nádoby, amfory a nálezy importované fauny či flóry („organika“),¹⁹ tj. kategorie zastoupené v náleзовých souborech obecně nejslaběji. S šesti zastoupenými kategoriemi se soubor ve střední Evropě řadí hned za čtyři soubory nejen nejpočetnější, ale i „nejkompletnější“: Manching (11 zastoupených kategorií), Stradonice (10 zastoupených kategorií, chybí organika) a Staré Hradisko (10 zastoupených kategorií, chybějí lékařské nástroje), srovnatelná je v tomto ohledu Závist, kde nejsou doloženy nálezy lékařských ani psacích nástrojů, keramiky, amfor a nesourodé, avšak pozoruhodné kategorie „dalších“ nálezu. Všechny další lokality ve střední Evropě vydaly nálezy maximálně čtyř náleзовých kategorií (nejčastěji však pouze jediné).

Pokud se ještě podrobněji zaměříme na kategorii bronzových nádob (*tab. 6; obr. 12*), v jejímž rámci je možno vyčlenit sedm hlavních forem (vědro, džbáněk, čerpák, cedník, koflík, pánev a „další“), shledáme, že kompletní spektrum forem je zastoupeno na Manchingu a Stradonicích, zatímco na Třísově je přítomno hned šest z nich (chybí pouze „další“, nebudeme-li do této všeobíhající skupiny počítat naddimenzovanou bronzovou hlavu vodního ptáka /kat. č. 54/); stejně tomu je na Starém Hradisku. Po této, ve všech ohledech vedoucí čtveřici oppid následuje s pouhými třemi kategoriemi Karlstein a Bratislava, se dvěma Oberleiserberg a Thunau am Kamp, v dalších lokalitách (včetně například Závisti) jsou bronzové nádoby zastoupeny jedinou identifikovatelnou formou. Pokud bychom sestoupili ještě o stupeň níže na úroveň jednotlivých typů, připomeňme pouze, že jsou na Třísově (byť často jediným exemplářem) zastoupena například vědra typů E16, E18 i E19. Taková různorodost nachází srovnání pouze v souboru stradonickém či manchingském.

¹⁹ Mějme však na paměti, že třísovské ekofakty nebyly na rozdíl od manchingských, starohradištských či závistických nikdy předmětem studia.

	vědro	džbáněk	pánev	koflík	simpulum	cedník	další	Celkový součet
Stradonice	10	7	10	2	4	35	1	69
Třisov	7	4	2	2	2	11	1	30
Manching	10	3	2	4		30	1	50
Staré Hradisko	2	4	1	1	1	8		17
Závist						2	1	3
Bratislava-Město	1					1	1	3
Karlstein	1				1	2		4
Thunau am Kamp	1						1	1

Tab. 6. Tabelární přehled zastoupení hlavních forem bronzových nádob ve vybraných středoevropských lokalitách mladší a pozdní doby laténské.

Tab. 6. A tabular view of the representation of the main forms of bronze vessels at selected central European Recent and Late La Tène sites.

7. Závěrečné úvahy

Paradoxně nám relativně bohatý soubor importů z oppida Třisov říká jen málo nového o kontaktech mezi Středomořím a středoevropskou pozdně laténskou oblastí. Vzhledem k nízké chronologické citlivosti zastoupených předmětů (či neschopnosti archeologů jejich dataci zjemnit) nám soubor neposkytuje žádný záchytný bod k úvahám o dynamice těchto kontaktů. Některé z importů sice můžeme datovat až do 2. poloviny 1. století př. Kr. (např. *simpula*), to však v žádném případě neznamená, že na Třisov nedospěly či zde nebyly uloženy ještě v jeho polovině první. V každém případě chybí – tak jako všude na českých oppidech – předměty charakteristické pro nejmladší horizont doby laténské a pro augustovské období (mísy E92, pozdní typy *simpul* či cedníků atd.).

Ani oblast výroby nelze u většiny předmětů zpřesnit na více než „severní Itálii“ a i v případech, kdy se zde uvažuje (spíše hypotetizuje) o výrobě v konkrétních místech (např. opakovaně zmiňovaná Aquileia), nelze toto tvrzení opřít o konkrétní důkazy. Artefakty těchto typů dosahují pak rozšíření tak širokého, že se úvahy například o distribučních trasách jeví na jejich základě jako bezpředmětné.

Do jisté míry může naopak soubor přispět k úvahám o Třisově, o oppidech a o pozdně laténských Čechách obecně, a to tím, že se pokusíme pochopit příčiny jeho mimořádného bohatství. Budeme-li na importy pohlížet prostě jako na artikl dálkových kontaktů, nabízí se jako nejprostší vysvětlení blízkost oppida k Dunaji, a tudíž k obchodním trasám, po nichž musely jižní importy po střední Evropě putovat. To by znamenalo, že oppidum bylo v první řadě konzumentem těchto předmětů, zatímco na jejich redistribuci dále do nitra Čech se podílelo jen v míře velmi omezené (další oppida podél vltavské osy importy bezmála postrádají). Zároveň by ale bylo obtížné zdůvodnit, proč jsou (nejen) na importy natolik bohaté právě Stradonice, ležící v odlehlých berounských hvozdech – kontrolovaly snad Stradonice alternativní jihozápadní cestu do Bavorska?

Můžeme naopak položit důraz na funkci importů nikoliv coby artiklu směny, ale coby prestižních předmětů či předmětů souvisejících s vykonáváním prestižních činností. Jde především o pořádání hostin či pitek, ať už importovaného vína (na Třisově jinými archeologickými prostředky nedoloženého) či jiných nápojů (srov. *Poux 2004* pro doklady

a mimořádný význam tohoto jevu v Galii). V takovém případě by bylo nutno na Třísov – a přirozeně na Stradonice – pohlížet jako na lokality specifické (společenské či rituální) funkce nebo mimořádného statusu. Především v kombinaci s dalšími archeologickými indiciemi bychom se tak mohli tázat na vzájemnou funkční provázanost a především (mocenskou?) hierarchii českých oppid (ovšem v rámci jakých celků?).

Další vysvětlení by bylo možno hledat v chronologii – největší koncentrace importů je v Čechách zaznamenána na těch oppidech, na nichž je (podle svědectví spon: srov. *Danielisová – Militký 2014*, 56–62, obr. 7) poměrně intenzivní osídlení ještě v poslední fázi jejich existence v LT D2a. Bylo by tak možno hypotetizovat, že příliv importů do Čech souvisí až s nejpozdější fází oppidálního období a jejich malé zastoupení například na Závistí či Hrazanech je dáno skutečností, že tyto lokality tou dobou vykazují již velmi řídké osídlení? Zároveň je však třeba mít na paměti, že importy do Čech přirozeně putovaly přes Moravu a Bavorsko, kde jsou nejlépe doloženy v lokalitách se silnou fází LT C2–D1, a že právě pro Manching je již do průběhu stupně LT D1 (ca 80–70 př. Kr.) kladen konec importu amfor (ačkoliv to nutně neznamená konec přísunu dalších typů importů, které nemusely nutně putovat toutéž cestou: např. *Sievers 2007*, 136–142).

V neposlední řadě však nesmíme zapomínat, že náš katalog sestává nikoliv z importních předmětů, ale z jejich (často miniaturních) fragmentů, a že je tedy nutno zvážit ještě jednu možnost. Vymapování importních bronzů v rámci oppida neukázalo – až na výjimky – žádné nápadné koncentrace, které by svědčily o soustředění těchto předmětů v konkrétních zónách, původně vytipovaných jako místa s koncentrací elitních kategorií předmětů, jimž by tak bylo možno připsat mimořádný status nebo funkce. Importy se nacházejí v podstatě všude tam, kde se sídlilo a také pracovalo (*obr. 9*). Spíše než jako o „importech“ a prestižních předmětech musíme o položkách našeho katalogu uvažovat předně v termínech a ve stavu, v němž došlo k jejich archeologizaci. Jednalo se především o odpad, a importy byly tedy rozšířeny po celém sídlišti a po poškození či pozbytí původní funkce došlo k jejich prosté skartaci poblíž místa jejich užívání? Či se jednalo přímo o „šrot“ určený k přetavení²⁰, a my tak máme k dispozici pouze doklady recyklace kovových předmětů, nikoliv jejich přímého užívání? A pokud tomu bylo tak, nelze snad dokonce, např. na základně obdobně kladených otázek u římských republikánských mincí či analogií s pozdější dobou římskou, uvažovat o tom, že se artefakty středomořského původu do střední Evropy dostávaly nejen coby předměty jako takové (jak dokládají např. nálezy celých bronzových nádob z depotů v Podmoklech, Kappelu, Weißenburgu či Ulmu, z pohřbu v Kelheimu²¹ i ze sídlišť²²), ale

²⁰ Viz kat. č. 30.

²¹ Podmokly (depot mincí ve vědru typu E20: *Smejtek – Lutovský – Militký 2013*, 262–264); Kappel (depot kovových předmětů obsahující jedno situlové vědro, jedno vědro typu E16 a číšku *simpula* typu Pescate: *Wieland 1996*, 208, Taf. 4–5); Weißenburg (depot mincí uložený ve džbánu typu Kelheim; *Wamser – Flügel – Ziehaus Hrsg. 2000*, 312, Nr. 3c); Ulm (pánev aylesfordského typu nalezena na dně Dunaje: *Wehrenberger – Wieland 1999*); Kelheim (žárový pohřeb obsahující mj. – eponymní – bronzový džbán typu Kelheim: *Werner 1954; 1978; Pauli 1993*). Krom toho je samozřejmě nutno vzít v úvahu četná kompletní vědra typů E18–19 z nelaténských pohřbů przeworské kultury i české rané doby římské (*Wielowiejski 1987; Karasová 2004a*).

²² Manching (dvě kompletní situlová vědra, E18–23: *van Endert 1991*, 79–80, 132. Taf. 23. Nr. 388; *Sievers 2007*, 90, Abb. 98; koflík typu Idria: *Werner 1954*, 53, Abb. 5: 1; *Ulbert 1960*; *van Endert 1991*, 85–86, 133, Taf. 25, Nr. 400–401), Willanzheim (pánev aylesfordského typu a bronzový džbánek: *Wamser – Flügel – Ziehaus Hrsg. 2000*, 312, Nr. 3a1–2); Bratislava (vědro E16: *Resutik 2007*), Liptovská Mara (koflík typu Idria: *Pieta 1996*).

že část z nich byla dovážena již ve fragmentarizovaném stavu jen jako surovina, a nikdy tak neměla v Zaalpi plnit svoji původní funkci? Na tyto otázky bude možné snad detailněji odpovědět např. až na základě rozboru dokladů zpracování neželezných kovů na třísovském oppidu.

Tento příspěvek vznikl v rámci řešení vědeckých projektů finančně podporovaných Grantovou agenturou České republiky: „Mincovnictví na českých oppidech doby laténské“ (reg. č. P405/10/1588) a „Keltské mincovnictví ve 3. a 2. století v českých zemích a jeho vztah k oppidálnímu období“ (reg. č. 13-24707S) a v rámci programu rozvoje vědních oblastí na Univerzitě Karlově č. 12 „Historie v interdisciplinární perspektivě“, podprogram „Společnost, kultura a komunikace v českých dějinách“.

Literatura

- Bentz, M. 1992: Etruskische Votivbronzen des Hellenismus. Firenze.
- BMC RR 1–3: Grueber, H. A. 1910/1970: Coins of the Roman Republic in the British Museum. Volume I–III. London.
- Bolla, M. 1991: Considerazioni sulla funzione dei vasi in bronzo tardorepubblicani in Italia settentrionale. In: Feugère – Rolley eds. 1991, 143–153.
- 1996: Il ruolo dell'area altoadriatica nella diffusione dei recipienti in bronzo (I sec. a. C.–I sec. d. C.). In: M. Buora ed., Lungo la via dell'Ambra. Apporti altoadriatici alla romanizzazione dei territori del Medio Danubio (I sec. a. C.–I sec. d. C.). Atti del convegno. Udine – Aquileia 1994, Trieste, 185–203.
- 2002: Vasellame bronzeo da tombe celtiche. In: A. Aspes ed., Preistoria veronese. Contributi e aggi-ornamenti, Verona, 205–207.
- Bolla, M. – Boube, Chr. – Guillaumet, J.-P. 1991: Les sites. In: Feugère – Rolley eds. 1991, 78–92.
- Bouzek, J. 2007: Keltové našich zemí v evropském kontextu. Praha – Kroměříž.
- Brandt, B. 2002: Der Schatzfund von Tiesendorf. Vergleichende Studien zu spätkeltischen Büschelquintern. Ausstellungskataloge der archäologischen Staatssammlung. Band 32. München.
- Břeň, J. 1956: Oppidum Holubov-Třisov. Předběžná zpráva o výzkumu Národního muzea z let 1954–55. Časopis Národního muzea – oddíl věd společenských 125, 5–16.
- 1964: Význam spon pro datování keltských oppid v Čechách. Sborník Národního muzea v Praze, řada – A Historie, svazek 18, č. 5, 195–234.
- 1966: Třisov – Keltské oppidum v jižních Čechách. Praha.
- 1975a: Pánve tzv. aylesfordského typu v Čechách. Časopis Národního muzea – Historické muzeum 144, 7–15.
- 1975b: Zvláštní typy sídlištních objektů na keltském oppidu v Třisově u Českého Krumlova. Časopis Národního muzea – Historické muzeum 144, 119–136.
- 1975c: Základní typy keltské architektury ve střední Evropě. Architektura ČSR 34, 133–136.
- 1975d: Třisov, o. Holubov, okr. Český Krumlov. In: Výzkumy v Čechách 1973, Praha, 169–170.
- 1984: Keltové v jižních Čechách. Katalog výstavy. České Budějovice.
- 1991: L'oppidum de Třisov. In: S. Moscati ed., Les Celtes. Catalogue d'exposition. Venise 1991, Milano, 544–547.
- Castoldi, M. 2003: I recipienti in bronzo. In: M. Fortunati – L. Paganì – R. Poggiani Keller eds., Verdello dalle origini all'altomedioevo: ricerche archeologiche e storiche, Verdello, 209–216.
- Castoldi, M. – Feugère, M. 1991: Les simulums. In: Feugère – Rolley eds. 1991, 61–88.
- Čižmář, M. 2012a: Kovové předměty. In: Venclová – Valentová 2012, 72–73.
- 2012b: Nálezy drobné lidské a zvířecí plastiky z Moravy. In: G. Březinová – V. Varsik eds., Archeologie na prahu historie, K životnému jubileu Karola Pietu, Nitra, 145–174.
- Čižmářová, J. 1996: Bronzegefäße aus der Spätlatènezeit in Mähren. In: Z. Wozniak ed., Kontakte längst der Bernsteinstraße. Zwischen Caput Adriae und den Ostseegebieten in der Zeit um Christi Geburt, Kraków, 177–125.

- Danielisová A. – Militký, J. 2014: Pozdně laténské spony z oppida Třisov získané povrchovou prospekci v letech 2008–2013. *Archeologické rozhledy* 66, 40–66.
- Deimel, M. 1987: Die Bronzekleinfunde vom Magdalensberg. *Archäologische Forschungen zu den Grabungen auf dem Magdalensberg* 9. Kärntner Museumschriften 71. Klagenfurt.
- Drda, P. – Rybová, A. 1997: Keltská oppida v centru Boiohaema. *Památky archeologické* 88, 65–123.
- 1998: Keltové a Čechy. Praha.
- 2001: Model vývoje velmožského dvorce 2.–1. století př. Kr. *Památky archeologické* 92, 284–349.
- Droberjar, E. 2006: Plaňanská skupina grossromstedtské kultury. K chronologii germánských nálezů a lokalit v Čechách na sklonku doby laténské a v počátcích doby římské. In: E. Droberjar – M. Lutovský eds., *Archeologie barbarů 2005*, Praha, 11–90.
- Droberjar, E. – Frána, J. 2004: Antická mosaz (aurichalcum) v českých nálezech časně doby římské. *Archeologie ve středních Čechách* 8, 441–462.
- Feugère, M. 1991: Autres formes. In: *Feugère – Rolley eds. 1991*, 121–130.
- Feugère, M. – De Marinis, R. 1991: Les poêlons. In: *Feugère – Rolley eds. 1991*, 97–112.
- Feugère, M. – Rolley, C. eds. 1991: La vaisselle tardo-républicaine en bronze. *Actes de la table-ronde*, Lattes 1990. Dijon.
- Fogolari, G. 2001: Bronzetti ed elementi figurati. In: *Fogolari – Gambacurta 2001*, 103–157.
- Fogolari, G. – Gambacurta, G. 2001: Materiali preromani e romani del santuario di Lagole di Calalzo al museo di Pieve di Cadore. *Collezioni e musei archeologici del Veneto*. Roma.
- Frána, J. 2012: Rentgenfluorescenční analýza (XRF) bronzového zrcadla. In: *Venclová – Valentová 2012*, 73.
- Franz, L. 1938: Fundbericht 1937 aus Böhmen. *Holubau. Sudeta* 12, 52.
- 1942: Eine keltische Niederlassung in Südböhmen. *Abhandlungen der Deutschen Akademie der Wissenschaften in Prag, Philosophisch-historische Klasse* 2. Prag.
- Gebhard, R. 1991: Die Fibeln aus dem Oppidum von Manching. *Die Ausgrabungen in Manching*. Band 14. Stuttgart.
- Girard, B. 2010: Le mobilier métallique de l'âge du Fer en Provence (VIe–Ier s. av. J.-C.): contribution à l'étude des Celtes en France méditerranéenne. Ms. disertační práce, Université de Bourgogne – Université de Provence.
- Göbl, R. 1994: Die Hexadrachmenprägung der Gross-Boier. *Ablauf, Chronologie und historische Relevanz für Noricum und Nachbargebiete*. Wien.
- Graue, J. 1974: Die Gräberfelder von Ornavasso: eine Studie z. Chronologie d. späten Latène- u. frühen Kaiserzeit. *Hamburger Beiträge zur Archäologie*. Beiheft 1. Hamburg.
- Guillaumet, J.-P. 1977: Les passoires de la fin de la Tène en Gaule et dans le monde celtique. *Gallia* 35, 239–248.
- 1991: Les passoires. In: *Feugère – Rolley eds. 1991*, 89–95.
- 2009: Les petits objets en métal. In: Ph. Barral – H. Richard eds., *Fouilles de la fontaine Saint-Pierre au Mont Beuvray (1988–1992, 1996)*. *Aménagements d'une source sur l'oppidum de Bibracte*. *Collection Bibracte* 17, Glux-en-Glenne, 151–164.
- Guiraud, H. 1989: Bagues et anneaux à l'époque romaine en Gaule. *Gallia* 46, 173–211.
- Hamm, G. 2005: L'artisanat des alliages base cuivre à Bibracte. *Exploitation des données anciennes*. In: J.-P. Guillaumet – M. Szabó eds., *Études sur Bibracte* 1. *Collection Bibracte* 10, Glux-en-Glenne, 61–81.
- Henkel, F. 1913: Die römischen Fingerringe der Rheinlande und der benachbarten Gebiete. Berlin.
- Hlava, M. 2001: Drobnoti z keltského oppida Staré Hradisko. *Zpravodaj Muzea Prostějovska v Prostějově* 66, 36–44.
- 2008: Záchraný výzkum v předpolí oppida Třisov (okr. Český Krumlov) roku 1958. *Archeologické výzkumy v jižních Čechách* 21, 141–209.
- 2009: „Amulety“ z oppida Třisov (okr. Český Krumlov). *Archeologické výzkumy v jižních Čechách* 22, 115–123.
- Chapotat, G. 1970: Vienne Gauloise – Le matériel de la Tène III trouvé sur la colline de Sainte-Blandine. Lyon.
- Chapotat, G. – Picon, M. 1967: Recherches sur l'origine des bronzes trouvés au Mont Beuvray. *Mémoires de la Société Eduenne* 51/2, 85–95.
- Istenič, J. – Šmit, Ž. 2007: The beginning of the use of brass in Europe with particular reference to the south-eastern Alpine region. In: S. La Niece – D. Hook – P. Craddock eds., *Metals and Mines. Studies in Archaeometallurgy. Selected papers from the conference Metallurgy: A Touchstone for Cross-cultural Interaction*, London 2005, London, 140–147.

- Jablunka, P. 2001:* Die Gurina bei Dellach im Gailtal. Siedlung, Handelsplatz und Heiligtum. Klagenfurt.
- Jančo, M. 2001:* Nálezy lámpe z doby rímskej v Čechách. Památky archeologické 92, 165–183.
- Jansová, L. 1986:* Hrazany. Das keltische Oppidum in Böhmen. Band I. Die Befestigung und die anliegende Siedlungsbebauung. Praha.
- Kaindl, M. 2010:* Die jüngerlatènezeitliche Großsiedlung von Steinebach a. Wörthsee im Landkreis Starnberg. Bericht der bayerischen Bodendenkmalpflege 51, 127–195
- Karasová, Z. 2004a:* Die römischen Bronzegefäße in Böhmen. Fontes Archaeologici Pragenses 22. Praha.
- 2004b: Keltské oppidum na Třísově. In: Dívčí Kámen, přírodní rezervace a historický vývoj osídlení. Sborník příspěvků ze semináře Český Krumlov 2002, Křemže, 56–61.
- Karwowski, M. 2006:* Thunau am Kamp, eine Befestigte Höhensiedlung (Grabungen 1965–1990). Mitteilungen der Prähistorischen Kommission 61. Wien.
- 2007: Italskie importy do północno-wschodniej Austrii w późnym okresie lateńskim. In: E. Droberjar – O. Chvojka eds., Archeologie barbarů 2006. Příspěvky z II. protohistorické konference České Budějovice, 21.–24. 11. 2006. Archeologické výzkumy v jižních Čechách – Supplementum 3, České Budějovice, 27–40.
- Kellner, H.-J. 1990a:* Die Münzfunde vom Manching und die keltischen Fundmünzen aus Südbayern. Die Ausgrabungen in Manching. Band 12. Stuttgart.
- 1990b: Republikdenare vom Manching. Jahrbuch für Numismatik und Geldgeschichte 40, 23–28.
- Kolníková, E. 1964:* Nález římského aes grave s keltskými mincami v Nitre. Slovenská archeológia 12, 391–401.
- 1991: Bratislavské keltské mince. Bratislava.
- 1998: Výpoveď náleзов mincí o keltskom hradisku v Trenčinských Bohuslaviciach. Slovenská numizmatika 15, 11–44.
- 2012a: Némčice. Ein Macht-, Industrie- und Handelszentrum der Latènezeit in Mähren und Siedlungen am ihren Rande. Brno.
- 2012b: Mince – svědectvo prosperity Keltov. In: J. Šedivý – T. Štefanovičová eds., Dejiny Bratislavy 1. Od počiatkov do prelomu 12. a 13. storočia, Bratislava, 205–215.
- Kolníková, E. – Smrž, Z. 2007:* Římske Aes grave z Némčíc nad Hanou – prvý nález na Morave. Numismatický sborník 22, 3–18.
- Kysela, J. 2011:* Středomořské importy z oppida Třísov. Archeologické výzkumy v Jižních Čechách 24, 163–190.
- 2012a: Drei neue Südimporttypen aus dem Oppidum von Stradonitz. In: G. Březinová – V. Varsik eds., Archeológia na prahu histórie. K životnému jubileu Karola Pietu, Nitra, 339–348.
- 2012b: Vybrané keramické a bronzové importy. In: Venclová – Valentová 2012, 64–65.
- 2013: Počátky českých oppid: Role Středomoří a urbanizační procesy v evropské době železné. Ms. disertační práce, Univerzita Karlova Praha – Université de Strasbourg.
- v tisku: Okruhy středomořského importu ve střední Evropě pozdní doby laténské. In: Moravské křižovatky. Sborník na památku M. Čižmáře. Brno.
- Kysela, J. – Perlík, D. – Srbová, L. 2012:* Závěšek ve tvaru hlavičky vodního ptáka z Hradiště nad Závistí. Archaeologica Pragensia 21, 132–145.
- La Torre, G. F. – Mollo, F. 2006:* Blanda Julia sul Palecastro di Tortora, Scavi e ricerche (1990–2005). Messina.
- Lisiak, L. 2010:* L'oppidum de Jastres-Nord: essai d'interprétation des activités des habitats à travers l'étude du mobilier métallique. Ms. diplom. práce, Université Lumière Lyon II.
- Lloyd Morgan, G. 1981:* The mirrors: including a description of the Roman mirrors found in the Netherlands in other Dutch museums. Nijmegen.
- Makovická, E. – Musilová, Z. – Lesák, B. – Kolníková, E. 1992:* Římská republikánská minca z Bratislavy, Dibrovho námestia. Slovenská numizmatika 12, 141.
- Meduna, J. 1961:* Staré Hradisko. Katalog der Funde im Museum der Stadt Boskovice. Fontes Archaeologiae Moraviae II. Brno.
- 1970: Staré Hradisko II. Katalog der Funde aus den Museen in Brno (Brünn), Praha (Prag), Olomouc, Plumlov und Prostějov. Fontes Archaeologiae Moraviae V. Brno.
- Metzler, J. 1995:* Das treverische Oppidum auf dem Titelberg: zur Kontinuität zwischen der spätkeltischen und der frühromischen Zeit in Nord-Gallien. Luxembourg.
- Militký, J. 2010:* Keltské a antické mince z oppida Hradiště u Stradonic v bývalé fürstenberské sbírce na hradě Křivoklát a v Donaueschingen. Numismatický sborník 24 (2009), 27–64.

- Militký, J. 2013a: Nálezy řeckých, římských a raně byzantských mincí v Čechách (5. století před Kristem až 7. století po Kristu). Komentovaný katalog nálezového fondu. *Monumenta Numismatica* 2. Praha.
- 2013b: Hromadný nález hexadrachem typu Biatec a stříbrného ingotu z neznámé lokality. K otázce původu stříbra u středoevropských Keltů. *Numismatické listy* 68, 99–122.
- 2013c: Hromadný nález hexadrachem typu Biatec z neznámé lokality a nový typ bratislavské mince s nápisem LATTV. *Numismatický sborník* 27/2 (2012–2013), 161–178.
- Monumenta: *Monumenta Populorum Varia collecta* a Nicolas Lehmann – Pragae. Soubor fotografických tabulí sbírky Mikuláše Lehmana. Depon. in Archiv Muzea hlavního města Prahy.
- Motyková, K. – Drda, P. – Rybová, A. 1984: Srovnání nálezů mincí se sídelní koncentrací v Čechách v době oppid. *Slovenská numizmatika* 8, 147–170.
- Musilová, M. – Lesák, B. 1996: Mince z neskoroláténských objektů v Bratislavě (archeologický výskum 1991–1995). *Slovenská numizmatika* 14, 207–213.
- Olmer, F. – Verrier, G. – Girard, B. – Bohbot, H. 2013: Voies, acteurs et modalités du grand commerce en Europe occidentale. In: A. Colin – F. Verdin eds., *Mobilité des hommes, diffusion des idées, circulation des biens dans l'espace européen à l'âge du Fer. Actes du colloque d'AFEAF Bordeaux 2010*, Bordeaux, 667–693.
- Pascucci, P. 1990: I depositi votivi paleoveneti. Padova.
- Pauli, J. 1993: Die Latènezeitliche Besiedlung des kelheimer Beckens. *Materialhefte zur Bayerischen Vorgeschichte – Rheie A. Band 62. Kallmünz/Opf.*
- Penz, D. 2012: Die chemische Analyse der Produktionsreste von Altenburg. *Fundberichte aus Baden-Württemberg*, Band 32/1, 805–838.
- Pič, J. L. 1903: Hradiště u Stradonic jako historické Marobuduum. *Čechy na úsvitě dějin*, sv. 2. Starožitnosti země České II. Praha.
- Pieta, K. 1996: Römischer Import der Spätlatènezeit in der Slowakei. *Arheološki vestnik* 47, 183–195.
- 2008: Keltské osídlení Slovenska. Mladšia doba laténska. Nitra.
- Poux, M. 2004: *L'Âge du vin. Rites de boisson, festins et libations en Gaule indépendante*. Montagnac.
- Reinecke, P. 1911: Funde vom Ende der La Tènezeit aus Wohnstätten bei Karlstein unweit Reichenhall, Oberbayern. In: *Die Altertümer unserer heidnischen Vorzeit* 5, Mainz, 364–369 (Reprint In: *Mainzer Aufsätze zur Chronologie der Bronze- und Eisenzeit*, Bonn 1965, 82–87).
- Resutík, B. 2007: Východné suburbium bratislavského oppida – archeologický výskum na Hlavnom námestí 8. *Zborník Slovenského národného múzea* 101 – *Archeológia* 17, 97–120.
- Rieckhoff, S. 1998: Ein keltisches Symposion: Spätrepublikanisches Bronzegeschirr vom Mont Beuvray als wirtschaftlicher und gesellschaftlicher Faktor. In: A. Müller-Karpe – H. Brandt – H. Jöns – D. Krause – A. Wigg Hrsrg., *Studien zur Archäologie der Kelten, Römer und Germanen in Mittel- und Westeuropa Alfred Haffner zum 60. Geburtstag gewidmet. Internationale Archäologie – Studia honoraria* 4, Rahden/Westf., 489–517.
- Riha, E. 1986: Römisches Toiletgerät und medizinische Instrumente aus Augst und Kaiseraugst. *Forschungen in Augst*. Band 6. Augst.
- RRC: Crawford, M. H. 1910/1974: *Roman Republican Coinage I–II*. Cambridge.
- Rybová, A. – Drda, P. 1989: Hradiště de Stradonice – nouvelles notions sur l'oppidum celtique. *Památky archeologické* 80, 384–404.
- Salzani, L. ed. 1995: *La necropoli gallica di Veggio sul Mincio*. *Documenti di Archeologia* 5. Siena.
- 1998: *La necropoli gallica di Casalndri a Isola Rizza (Verona)*. *Documenti di Archeologia* 14. Siena.
- Sedlmayer, H. 1999: Die römischen Bronzegefäße in Noricum. *Monographies Instrumentum* 10. Montagnac.
- Schäfer, A. 2010: *Die Kleinfunde der jüngerlatènezeitlichen Siedlung von Berching-Pollanten, Lkr. Neumarkt i. d. Oberpfalz*. *Marburger Studien zur Vor- und Frühgeschichte*. Band 24. Rahden/Westf.
- Schwab, R. 2013: Untersuchungen der Bronzeabfälle aus Grubenhaus 1034a2 und dessen Umfeld. In: S. Sievers – M. Leicht – B. Ziegau Hrsrg., *Ergebnisse der Ausgrabungen in Manching-Altenfeld 1996–1997. Die Ausgrabungen in Manching*. Band 18, Frankfurt a. M., 243–250.
- Sievers, S. 2007: *Manching – Die Keltenstadt*. Stuttgart.
- Smejtek, L. – Lutovský, M. – Militký, J. 2013: *Encyklopedie pravěkých pokladů v Čechách*. Praha.
- Streit, C. 1938: Fundnachrichten aus Böhmen 1937. *Nachrichtenblatt für Deutsche Vorzeit* 14, 146–154.
- Svobodová, H. 1983: Bronzové nádoby z keltských oppid v Čechách a na Moravě. *Archeologické rozhledy* 35, 656–677.
- 1985: Antické importy z keltských oppid v Čechách a na Moravě. *Archeologické rozhledy* 37, 653–677.

- Uenze, H. P. 2000: Die jüngerlatènezeitliche Siedlung von Eggfing. Bayerische Vorgeschichtsblätter 65, 1–38.
 — 2005: Neue Funde von Eggfing. Bayerische Vorgeschichtsblätter 70, 57–94.
- Ulbert, G. 1960: Ein spätlatènezeitlicher Becher aus Manching, Ldkr. Ingolstadt. Bayerische Vorgeschichtsblätter 25, 69–75.
 — 1984: Cáceres el Viejo: ein spätrepublikanisches Legionslager in Spanisch–Extremadura. Madrider Beiträge 11. Mainz.
- Urban, O. H. 1994: Keltische Höhensiedlungen an der mittleren Donau vom Linzer Becken bis zur Porta Hungarica 1. Der Freinberg. Linzer Archäologische Forschung 22. Linz.
- van Enderdt, D. 1991: Die Bronzefunde aus dem Oppidum von Manching. Die Ausgrabungen in Manching. Band 14. Stuttgart.
- Venclová, N. 1990: Prehistoric Glass in Bohemia. Praha.
- Venclová, N. ed. 2008: Archeologie pravěkých Čech 7. Doba laténská. Praha.
- Venclová, N. – Valentová, J. 2012: Oppidum Stradonice. Výzkum Albína Stockého r. 1929. Fontes archaeologici Pragenses 38. Praha.
- Waldhauser, J. 2001: Encyklopedie Keltů v Čechách. Praha.
- Wamser, L. – Flügel, Chr. – Ziegau, B. Hrsg. 2000: Die Römer zwischen Alpen und Nordmeer. Zivilisatorisches Erbe einer europäischen Militärmacht. Katalog-Handbuch zur Landesausstellung, Rosenheim 2000. Mainz.
- Wehrberger, K. – Wieland, G. 1999: Ein weiteres Knollenknaufschwert und eine Aylesford-Pfanne aus der Donau bei Ulm. Überlegungen zu spätkeltischen und frühromischen Gewässerfunden von der oberen Donau. Archäologisches Korrespondenzblatt 29, 237–256.
- Werner, J. 1954: Die Bronzekanne von Kelheim. Bayerische Vorgeschichtsblätter 20, 43–73.
 — 1978: Zur Bronzekanne von Kelheim. Rückblick und Ausblick. Bayerische Vorgeschichtsblätter 43, 1–18.
- Wieland, G. 1996: Die Spätlatènezeit in Württemberg. Forschungen zur jüngeren Latènekultur zwischen Schwarzwald und Nördlingen Ries. Forschungen und Berichte zur Vor- und Frühgeschichte in Baden-Württemberg. Band 63. Stuttgart.
- Wielowiejski, J. 1987: Die Bronzeimer mit Delphinattaschen in Mitteleuropa im Lichte der archäologischen und metallurgischen Untersuchungen. Zeitschrift für Archäologie 21, 25–45.
- Zanier, W. 1999: Der Spätlatène- und Römerzeitliche Brandopferplatz im Foggensee. Münchner Beiträge zur Vor- und Frühgeschichte 52. München.

Mediterranean imports at the Třisov oppidum

Finds from surface surveys with metal detectors, conducted in 2007–2013

Metal detector surface surveys have been conducted at the Třisov oppidum in the Český Krumlov district by the Institute of Archaeology, Czech Academy of Sciences, Prague, in cooperation with the Museum of South Bohemia in České Budějovice since 2007. The surveys have already produced nearly three thousand metal artefacts that significantly expand the existing inventory of finds and offer entirely new interpretational possibilities regarding the spatial structure of oppidum settlement, the spectrum of its specialised activities and its long-distance contacts. The planned publication of all the collected finds was recently commenced with work on fibulae (Danielisová – Militký 2014), while the focus of this article is on artefacts of a pre-supposed southern (i.e. Mediterranean) origin.

Despite the fact that the Mediterranean imports from the excavations conducted at Třisov by the National Museum were recently published (Kysela 2011), the finds discovered during surface surveys significantly expand existing knowledge and hence a new evaluation would be appropriate. The catalogue presented here (Chapter 2) contains all (including assumed) Mediterranean imports found at Třisov, including those from the excavations conducted by the National Museum (cat. nos. 1–17) and those whose Mediterranean origin is dismissed in the present paper (catalogue numbers followed by a lower case letter, e.g. 20a, 53a, 53b, 53c). A total of fifty-three artefacts (fig. 1–4), the majority of which are fragments of metal vessels and mirrors, are regarded as Mediterranean imports. Finds from

the excavations conducted by the National Museum include personal jewellery and two ceramic fragments (from an oil lamp, and an unguentarium).

The finds collected during the metal detector survey are studied in greater detail in the presented text. The majority of artefacts are types heavily documented among Mediterranean imports of the given period. These artefacts are characterised in general by the significant standardisation of the represented categories.

Metal vessels include situlae, represented by three certain fragments of the end of a handle (cat. nos. 18–20: *fig. 2: 18–20; 6: 18–20*) and one possible (cat. no. 20a: *fig. 2: 20a*) fragment of the end of a handle, two fragments of handle attachments (cat. no. 21–22), one of which is an Eggers 18 type (cat. no. 21: *fig. 2: 21; 6: 21*), the second (cat. no. 22: *fig. 2: 22; 6: 22*) probably an Eggers 19 type. Although abundant finds of these situlae in transalpine Europe, coupled with small numbers in Italy, have raised doubts about their Italian origin (*Karwowski 2007*), the authors of this text suggest their probable origin in northern Italy. A fragment of a cylindrical Eggers 16 type situla (*fig. 7: 2*) can be distinguished in the segment of a horizontal rim (cat. no. 23: *fig. 2: 23*). A bronze bird's head (cat. no. 24: *fig. 2: 24; 5: 24*) comes from the end of a bronze **pan** handle. **Simpula** are represented by two fragments (cat. no. 25–26). Of the two types of simpula (vertical and horizontal) known in Late Republican bronze vessels, they belong (the first segment with certainty, the second probably) to the horizontal Pescate type, finds of which have been more numerous in transalpine Europe than the first type. **Idria** tankards (*fig. 7: 5*) are represented in the assemblage by a small handle with a distinct profile (cat. no. 27: *fig. 2: 27*) and a heart-shaped handle attachment (cat. no. 28: *fig. 2: 28*). On account of their size (cf. *Svobodová 1983, 670*), two or three of five bronze **feet** (cat. no. 29–31: *fig. 3: 29–31; 6: 30–31*) can possibly be connected to situlae, the others probably to jugs. However, the relationship between the type of the vessel and the size of the foot is by no means direct and a clear separation cannot be made. The foot numbered cat. no. 30 was damaged by fire (cf. *fig. 3: 30* and especially *6: 30*), which is perhaps evidence of intentional recycling. Parts of bronze wine **strainers** (*fig. 7: 6*) are richly represented in the assemblage: one rim, five (or six?) thumbpieces or their fragments, and three handles or their fragments (cat. no. 34–42: *fig. 3: 34–42; fig. 6: 34, 35, 40*). However, as these handle parts (cf. *fig. 7: 6–7*) are the same with both strainers and cups (scyphoi). Surprisingly, it should be noted that among imported vessels only extremely rare tankards can be regarded as drinking vessels, whereas fragments of 'strainers' are the most commonly documented parts of bronze vessels in the Final La Tène period in central Europe. It is, therefore, in our opinion possible that parts of drinking vessels can also be found under the archaeological label of 'strainers'. The full or partial Mediterranean or transalpine origin of these artefacts has been the subject of discussion for many years (*Guillaumet 1977; 1991; Karwowski 2007*). With respect to the new finds from indisputable Mediterranean contexts (Blanda in Calabria *ILa Torre – Mollo 2006, 412, Tav. CXIX: 15*, shipwreck near Orbetello in Etruria /mentioned in *Olmer et al. 2013*), with an awareness of various factors that could distort our knowledge and the conviction that possible local products cannot be distinguished from imports, the authors include strainers among imported artefacts. Likewise, it is possible to lead – and with a similar argument even conclude – a discussion on the Mediterranean or local origin of **mirror** fragments (cat. no. 43–53: *fig. 4: 45–53; 5: 53, 46*). In other words, these are also counted among imports. In contrast, a fragment of a strengthened bronze **rim** (cat. no. 42b: *fig. 3: 42b*) and the lathed **bottom** of a metal vessel (cat. no. 42a: *fig. 3: 42a*) are excluded from the assemblage due to insufficiently conclusive parallels and (in the case of the second artefact) due to the possible Early Modern period dating of the elemental composition. Three artefacts (cat. no. 53a–c: *fig. 4: 53a–c; 5: 53a*) reminiscent of Greco-Roman **rings** (*Guiraud 1990, type 1 or 2; cf. Pič 1903, 49–53, Tab. VII*) do not have a setting for a gemstone and the composition of their alloys, along with certain formal characteristics, also led to their exclusion from the assemblage. Although a bronze omega-shaped handle (cat. no. 54a: *fig. 4: 54a*) is similar to artefacts recently identified as possible imports, the enclosed triangular eyelet has no parallels in the Mediterranean. While a bronze sculpture of a human leg (cat. no. 54b: *fig. 4: 54b; 5: 54b*) has extraordinary dimensions for central European standards, stylistically it falls under Late La Tène anthropomorphic sculptures and, in

contrast, differs substantially from contemporary Italic sculptures. On the other hand, on the basis of stylistic considerations it is possible to assume the Mediterranean origin of the bronze head of a waterfowl (cat. no. 54; *fig. 4: 54; 5: 54*). However, determining its function is problematic due to the fact that its form, and especially its dimensions (length of 67 mm), differ from the ‘duck heads’ used on contemporary Italian bronze vessels (situlae, pans, simpula, etc.). It is assumed that the artefact is part of an Italian bronze tool; based on its shape, the head could possibly be the jaws of tongs. Naturally, it would not be an actual craft tool, but rather a luxurious artefact used during feasts or other prestigious activities.

Representing a specific find is a Roman Republican coin (cat. no. 55; *fig. 4: 55*) – a reduced Roman as struck in Rome by moneyer Terentius Lucanus (C•TER LVC) in 147 BC, even though it is clear that it reached the site many years later. The find corresponds to the testimony of other Roman Republican coin finds that can be positively linked to the oppidum period (see *tab. 2*) and thus are consistent with current knowledge of Roman monetary imports to central Europe in the late La Tène period. Still, there are no clear reasons as to why the imports are composed mainly of bronze coins that considerably predate the beginning of the oppida period. It is also not clear if bronze coins were used as currency in the territories of the so called Boii coinage or if they were used only as a source of metal.

A non-destructive **analysis of metal composition** using XRF technology was conducted on the studied assemblage (*tab. 3; fig. 8*). The first investigated question was the occurrence of brass artefacts. Brass was determined on the attachment plate of the bronze handle of a strainer (cat. no. 42; > 4 % Zn) and on the rim of a strainer (cat. no. 34; 7.5 % Zn). Therefore, the share of brass artefacts was small even among imported objects. A single handle attachment stands out among vessel fragments (cat. no. 28; 60 % Sn, only 23 % Cu, 0.7% Ni and a small share of Zn), while no regular composition was determined in the alloys of the other vessels, only a highly variable ratio of Cu, Sn and Pb (Sn 11–49 %, Pb 0.2–34 %; Cu 19–65 %). These differences apparently reflect the diversity of the raw materials used in production. In contrast, mirror fragments (cat. nos. 46–53) show relatively homogeneous alloy properties, always with the main ratio of Cu and Sn; there is always more than 44 % tin.

The mapping out of find distribution within the oppidum (*fig. 9*) did not reveal a more distinct concentration apart from location with already attested concentrations of finds of all kinds. An exception to this observation was the area of the main gate in the western suburb, where surveys uncovered a distinct concentration of luxurious artefacts.

In summary, the entire newly acquired assemblage is consistent with the established image of Mediterranean imports in the environment of Late La Tène central Europe. However, the assemblage is noteworthy from the perspective of its richness and composition. Among other central European sites with imported Mediterranean artefacts, Třisov (53 artefacts) ranks third after Stradonice (173 artefacts) and Manching (114 artefacts). That this situation is not merely the result of history and the method of investigation is shown by a comparison of the find spectra of sites from the perspective of the ratio between the number of finds of southern imports and fibulae (*tab. 4; fig. 10*), based on which Třisov is the ‘absolute victor’ among these sites.

The Třisov assemblage is also significant from the perspective of its composition (*tab. 5; fig. 11*). From the eleven categories that southern imports can be divided into (bronze vessels, mirrors, medical tools, ornaments, rings, glass vessels, pottery, amphorae, writing tools, organic artefacts and ‘others’), six are present in the Třisov assemblage, ranking it not only among the largest but also the ‘most complete’ after Manching (11 categories), Stradonice (10 categories) and Staré Hradisko (10 categories). Of the seven main bronze vessel forms (situla, jug, simpula, strainer, tankard, pan and ‘other’), all appear at Manching and Stradonice, six at Třisov and Staré Hradisko.

Paradoxically, this rich assemblage reveals little new information about contacts between the Mediterranean and Late La Tène central Europe. Due to the low chronological sensitivity of the represented artefacts, the assemblage does not provide any clues for deliberations on the dynamics of these contacts. In any case, the assemblage is missing (as is the case at all Bohemian oppida) artefacts characteristic of the latest horizon of the La Tène period and the Augustan period. For most

of the artefacts not even the area of production can be narrowed down further than 'northern Italy'. However, the distribution of artefacts of these types is so broad that reflections on, for example, supply routes, seem pointless.

On the other hand, the assemblage and the reasons for its richness could contribute to contemplations on Třisov, on oppida and Late La Tène period Bohemia. If imports are taken simply as an article of long-distance contacts, the proximity of the oppidum to the Danube and to trade routes used to transport southern goods to central Europe is a possible explanation. This would mean that the oppidum was primarily a consumer of these artefacts and was not involved in their further distribution to the interior of Bohemia (evidence of which is the absence of imports at other oppida along the Vltava route). At the same time, it would be, however, difficult to explain why Stradonice, located in the distant Beroun forests, was so rich in imports and other artefacts. Is it possible that Stradonice controlled an alternate southwest route to Bavaria?

Instead, emphasis can be placed on the function of imports as prestigious artefacts or as those that accompanied prestigious activities. In this case it would be necessary to view Třisov and Stradonice as sites of a specific social or ritual function or as those with an extraordinary status. Another explanation could be sought in the chronology – the greatest concentration of imports is recorded in Bohemia at oppida, where – according to the chronological testimony of fibulae (cf. *Danielisová – Militký 2014*, 56–62, fig. 7) – there is still relatively intensive occupation in the final settlement phase in LT D2a. This makes it possible to speculate that the influx of imports to Bohemia was related to this latest phase in the oppidum period. It should, however, be kept in mind that imports to Bohemia naturally travelled through Moravia and Bavaria, where they are, on the contrary, best documented at sites with strong occupation in the phase LT C2–D1.

It is, in the end, important to remember that the presented catalogue is composed not of imported artefacts themselves but of their (often miniature) fragments and that mapping these out within the oppida revealed no conspicuous concentration that would testify to the congregation of these artefacts in specific zones, to which it would make it possible to attribute an extraordinary status or function. Imports essentially occur everywhere people lived and worked (*fig. 9*). Instead of thinking of them as 'imports' and prestigious artefacts, the items in the catalogue should primarily be considered from the perspective of the condition in which their archaeologisation occurred. Were they primarily refuse and the imports were therefore evenly distributed within the settlement bounds, and after they were damaged or lost their original function they were simply discarded near the place they were used? Or were they rather 'scrap' intended for remelting (e.g. cat. no. 30), and what is left is only evidence of their recycling and not directly their use? Is it not in fact possible to consider that the artefacts were imported already in a fragmented state just as raw material and were never meant to serve their original function in transalpine Europe? Perhaps an analysis of evidence of the working of non-ferrous metals at the Třisov oppidum will shed light on these questions.

English by *David J. Gaul*