

Archeologický ústav AV ČR, Praha, v. v. i. (ARÚP)

Letenská 4, 118 01 Praha 1

IČO: 67985912



VÝROČNÍ ZPRÁVA

o činnosti a hospodaření za rok 2015

Zpracována:

25. května 2016

Zpracovaly:



Mgr. Alžběta Frank Danielisová, Ph.D.

Mgr. Soňa Krásná

Naděžda Pulcová (ekonomická část)

A. D.
Mgr. Alžběta Frank Danielisová
Mgr. Soňa Krásná
Naděžda Pulcová

Ředitel ARÚP:

doc. PhDr. Luboš Jiráň, CSc.

Radou ARÚP schválena dne:

10-06-2016

Předseda Rady ARÚP:

prof. PhDr. Petr Sommer, CSc., DSc.

P. Sommer

Dozorčí radou projednána dne:

1. června 2016

Předseda Dozorčí rady ARÚP:

JUDr. Lenka Vostrá, Ph.D.

L. Vostrá

Obsah

I. Orgány a struktura ARÚP	3
I.1. Složení orgánů pracoviště	3
I.2. Změny ve složení orgánů	4
I.3. Informace o činnosti orgánů	4
I.4. Informace o změnách zřizovací listiny	5
I.5. Organizační a personální struktura ARÚP	5
II. Hodnocení hlavní činnosti	8
II.1. Obecné vymezení činnosti a struktura ARÚP	8
II.2. Výzkumný záměr a grantové projekty	8
II.3. Hlavní výsledky a výstupy činnosti v r. 2015	10
II.4. Publikační činnost ARÚP	16
II.5. Zvané přednášky ARÚP	18
II.6. Vědecká ocenění	19
II.7. Členství v odborných komisích a redakčních radách (výběr)	19
II.8. Zpracování a šíření vědeckých informací	24
II.9. Památková péče a záchranné archeologické výzkumy.....	25
II.10. Pedagogická činnost	27
II.11. Organizace konferencí a účast na nich	29
II.12. Mezinárodní projekty a spolupráce	32
II.13. Popularizační činnost	36
III. Hodnocení další a jiné činnosti	42
IV. Informace o opatřeních k odstranění nedostatků v hospodaření	42
V. Finanční informace	42
VI. Předpokládaný vývoj činnosti ARÚP	42
VII. Aktivity v oblasti ochrany životního prostředí	46
VIII. Aktivity v oblasti pracovněprávních vztahů	46
IX. Poskytování informací podle zákona č. 106/1999 Sb., o svobodném přístupu k informacím	46

Přílohy

1. Zpráva auditora o ověření účetní závěrky za rok 2015 s přílohami
2. Účetní uzávěrka za rok 2015

I. Orgány a struktura ARÚP

I.1. Složení orgánů pracoviště

Ředitel pracoviště

Ředitelem ARÚP je doc. PhDr. Luboš Jiráň, CSc. (jmenován 1. června 2007; opakovaně jmenován 1. června 2012 na pětileté funkční období do 31. 5. 2017).

Rada ARÚP

Rada ARÚP byla zvolena dne 3. ledna 2012 a její složení se během r. 2015 nezměnilo. Rada v novém složení zahájila svoji činnost na 14. zasedání dne 9. ledna 2012. Členy Rady ARÚP jsou:

interní členové:

PhDr. Dagmar Dreslerová, Ph.D. (místopředseda)
doc. PhDr. Luboš Jiráň, CSc.
PhDr. Martin Kuna, CSc., DSc.
Mgr. Petr Květina, Ph.D.
Mgr. Jan Mařík, Ph.D.
prof. PhDr. Petr Sommer, CSc., DSc. (předseda)

externí členové:

doc. PhDr. Ondřej Chvojka, Ph.D. (JČM Č. Budějovice, JČU
Č. Budějovice)
prof. Mgr. Jiří Macháček, Ph.D. (FF MU, Brno)
PhDr. Jaroslav Podliska, Ph.D. (NPÚ, pracoviště Praha)

tajemnice:

Mgr. Soňa Krásná

Dozorčí rada ARÚP

Rozhodnutím 22. zasedání Akademické rady AV ČR ze dne 6. října 2014 došlo ke změnám ve složení DR, která byla jmenována dne 3. dubna 2012 na 41. zasedání předchozí Akademické rady na pětileté funkční období, od 1. května do 30. dubna 2017. Složení DR bylo v roce 2015 následující:

JUDr. Lenka Vostrá (členka AR AV ČR, ÚSP AV ČR Praha, předsedkyně)
prof. PhDr. Jan Klápště, CSc. (FF UK Praha, místopředseda)
PhDr. Petr Novák, CSc. (Louny)
doc. PhDr. Pavel Kouřil, CSc. (ARÚ Brno)
PhDr. Pavel Titz, Ph.D. (Ústav pro klasickou archeologii FF UK v Praze)
PhDr. Miroslav Dobeš, Ph.D. (ARÚ Praha, tajemník)

I.2. Změny ve složení orgánů

S platností od 1. ledna 2015 nahradila ve funkci předsedkyně DR Mgr. et Mgr. Kláru Plecitou, Ph.D., JUDr. Lenka Vostrá, Ph.D. Členem DR byl ke stejnému dni jmenován PhDr. Pavel Titz, Ph.D.

I.3. Informace o činnosti orgánů

Ředitel řídil pracoviště osobně a/nebo prostřednictvím svých zástupců a vedoucích oddělení, sdružených do Kolegia ředitele. **Kolegium ředitele** se v r. 2015 sešlo čtyřikrát (31.-34. zasedání: 13. 1.; 26. 5.; 23. 9.; 1. 12. 2015). Na zasedáních kolegia byli vedoucí oddělení informováni např. o hospodářské situaci ústavu, výsledcích hodnocení pracovníků, grantových projektech, problematice vypracovávání NZ a odborných posudků z terénních výzkumů, situaci v přípravě novely Památkového zákona, výsledcích hodnocení výzkumné a odborné činnosti ústavu za léta 2010–2014, Strategii AV ČR a dalších otázkách.

Rada ARÚP zasedala v r. 2015 třikrát, a to na svém 23. (16. 2. 2015), 24. (22. 6. 2015) a 25. (20. 10. 2015) zasedání. Na svých zasedáních Rada projednala např. následující otázky (příp. schválila jejich projednání *per rollam*):

- výroční zprávu ARÚP za r. 2014;
- finanční plán na rok 2016;
- novou výzkumnou Strategii AV ČR;
- přihlášky grantových projektů podávaných v r. 2015 tuzemským i zahraničním poskytovatelům.

Dozorčí rada ARÚP (DR) se v roce 2015 sešla na dvou zasedáních, a to 18. března a 2. června. Obou zasedání se zúčastnili všichni členové DR. K relevantním bodům jednání byl vždy přizván ředitel pracoviště, případně jím pověřený zástupce. DR projednala:

- zprávu o činnosti DR za rok 2014;
- návrh rozpočtu na rok 2015;
- vyjádřila se k návrhu výroční zprávy ARÚP za r. 2014 včetně roční účetní uzávěrky a výroku auditora;
- *per rollam* projednala a určila auditora k ověření účetní uzávěrky ARÚP za rok 2015;
- ohodnotila manažerské schopnosti ředitele.

Během roku byli předseda i členové DR průběžně v kontaktu s tajemníkem DR a ředitelem pracoviště; podle potřeby spolu konzultovali úkony, procedury a materiály spadající do kompetence DR.

I.4. Informace o změnách zřizovací listiny

Zřizovací listina ARÚP byla vydána Akademií věd ČR 28. června 2006 s platností od 1. ledna 2007. Od vydání zřizovací listiny se její znění nezměnilo. Zřizovací listina je zveřejněna v Rejstříku veřejných výzkumných institucí na <http://rvvi.msmt.cz/>.

I.5. Organizační a personální struktura ARÚP

Organizační struktura

Zástupci ředitele ARÚP jsou:

- PhDr. Jan Frolík, CSc., zástupce ředitele pro terénní výzkum;
- Mgr. Jan Mařík, Ph.D., zástupce ředitele pro legislativu a památkovou péči;
- Mgr. Alžběta Frank Danielisová, Ph.D., vědecká tajemnice.

ARÚP je strukturován do pěti vědeckých oddělení, celků s funkcí odbornou (koordinace výzkumu), pedagogickou (školení doktorandů, vysokoškolské působení pracovníků), organizační (provoz oddělení, evidence výzkumů a nálezů). Těmito odděleními jsou:

- **oddělení archeologie krajiny a archeobiologie** (vč. společného pracoviště s ÚJF AV ČR – České radiouhlíkové laboratoře; vedoucí PhDr. Dagmar Dreslerová, Ph.D.);
- **oddělení archeologie pravěku** (vč. základny v Kutné Hoře a Kvílicích; vedoucí Mgr. Petr Květina, Ph.D.);
oddělení archeologie středověku (vč. základny v Žatci a na Vyšehradě; vedoucí PhDr. Ivana Boháčová, Ph.D.);
- **oddělení informačních zdrojů** (vč. archivu ARÚP, knihovny a bibliografického úseku; vedoucí PhDr. Martin Kuna, CSc., DSc.);
- **oddělení záchranných výzkumů** (pracoviště Pražský hrad, Restaurátorské laboratoře a Skupina záchranných výzkumů; vedoucí PhDr. Jan Frolík, CSc.).

V rámci ředitelství ARÚP existuje **referát památkové péče** (vedoucí Mgr. Jan Mařík, Ph.D.) zajišťující agendu spojenou s ohlašování stavebních akcí. Technické úkoly a ekonomickou agendu zajišťuje **oddělení THS** (technicko-hospodářská správa; vedoucí Naděžda Pulcová). Od r. 2007 v ARÚP rovněž působí **tiskový mluvčí** ARÚP (od 2014 Mgr. Jaroslav Řídký, Ph.D.). Podrobnější informace o činnosti oddělení a tiskové zprávy o činnosti ARÚP lze najít na webových stránkách ARÚP (www.arup.cas.cz).

Profesní skladba

K 31. 12. 2015 zaměstnával ARÚP 131 pracovníků, jejichž celkové kapacity činily 106 pracovních úvazků. Z tohoto počtu bylo **41 vědeckých pracovníků** v kategorii V1-V6 (V1-1,V2 - 3,V3 - 4,V4 - 12,V5 - 11,V6 -10), **53 vysokoškolských pracovníků** mimo stupně vědeckých pracovníků a 37 administrativních pracovníků, techniků a dalších. Mezi vědeckými pracovníky a vysokoškoláky ve výzkumu byli archeologové, přírodovědci (antropologové, archeozoolog, paleobotanikové, geolog aj.). Pět vysokoškolsky vzdělaných pracovníků pracuje v knihovně a bibliografickém úseku, dva jsou specialisté na výpočetní techniku a dva odborníci na technologii zpracování kovů a restaurátorské práce.

Došlo ke zvýšení celkového objemu pracovních úvazků ze 105 na 106, tento nárůst zaměstnanců souvisí s přijetím nových zaměstnanců na řešení účelově financovaných projektů.

K dostatečnému navýšení institucionálních prostředků pro zajištění stabilizace pracovních kapacit nedošlo. Tento negativní aspekt byl akcentován i ve zprávě mezinárodní komise, která ústav hodnotila. Současný stav negativně ovlivňuje vědecký potenciál celé instituce a její konkurenceschopnost na mezinárodním poli.

Zařazení do kvalifikačních stupňů

V souladu s Kariérním řádem vysokoškolsky vzdělaných pracovníků AV ČR procházejí vědečtí pracovníci ARÚP pravidelnými atestacemi, které sledují jejich zařazení do **kvalifikačních stupňů**. V roce 2015 bylo atestováno ve dvou kolech (24. 3. 2015 a 18. 12. 2015) celkem 19 pracovníků ARÚP. Jednalo se o pracovníky, jejichž pracovní smlouvy byly uzavřeny na dobu určitou s platností do roku 2015. V pěti případech doporučila atestační komise zvýšení zařazení o jeden kvalifikační stupeň, ve 14 případech zachování stejného kvalifikačního stupně.

K zajištění atestací byly ředitelem ARÚP jmenovány následující atestační komise:

První komise (březen 2015) pracovala ve složení: PhDr. I. Boháčová, Ph.D., PhDr. D. Dreslerová, Ph.D., PhDr. J. Frolík, CSc., Mgr. P. Květina, Ph.D., doc. Mgr. O. Chvojka, Ph.D., prof. J. Sláma, CSc., doc. PhDr. P. Titz, Ph.D.

Druhá komise (březen 2015) pracovala ve složení:

PhDr. D. Dreslerová, Ph.D., PhDr. M. Kuna, CSc.,DSc., prof. PhDr. P. Sommer, CSc. DSc., PhDr. N. Venclová, DrSc., doc. Mgr. O. Chvojka, Ph.D., prof. J. Sláma, CSc., doc. PhDr. P. Titz, Ph.D.

Třetí komise (prosinec 2015) pracovala ve složení: PhDr. I. Boháčová, Ph.D., PhDr. D. Dreslerová, Ph.D., Mgr. P. Květina, Ph.D., doc. PhDr. P. Pavúk, Ph.D., doc. Mgr. O. Chvojka, Ph.D.

Ke konci roku 2015 byla **skladba vysokoškolských a vědeckých pracovníků** následující:

- vysokoškolští pracovníci (mimo stupně atestovaných pracovníků): 53
- odb. pracovník výzkumu a vývoje (stupeň 1): 1
- doktorand (stupeň 2): 3
- postdoktorand (stupeň 3a): 4
- vědecký asistent (stupeň 3b): 12
- vědecký pracovník (stupeň 4): 11
- vedoucí vědecký pracovník (stupeň 5): 10

Vědecké a pedagogické hodnosti (z kategorie V1-V6)

Mezi pracovníky ARÚP bylo ke konci r. 2015 následující rozdělení vědeckých a pedagogických hodností:

- DrSc. (DSc.): 4; CSc. (Ph.D., Dr.): 33;
- profesor: 4; docent: 3;
- Mgr. (15), PhDr. (18), RNDr. (6), MUDr. (1), Ing. (1).

II. Hodnocení hlavní činnosti

II.1. Obecné vymezení činnosti a struktura ARÚP

Hlavní činností ARÚP je **vědecký výzkum** (terénní i teoretický) v oblasti archeologie a návazných oborů, zpracování a šíření vědeckých informací v daných oborech, působení v rámci dílčích segmentů archeologické památkové péče a pedagogická činnost. Vědecký výzkum ARÚP se zabývá obdobím pravěku a středověku, příp. novověku. Svou činností ARÚP zasahuje do všech oblastí studia archeologických pramenů, od terénního výzkumu přes analýzu artefaktů a ekofaktů až po zobecňující modely minulých společností.

Terénní výzkum ARÚP provádí zpravidla na území Čech, podle potřeby však i na jiných místech v Evropě a mimo ni. V terénním výzkumu uplatňuje jak metody archeologického odkryvu, tak nedestruktivní postupy (např. letecké a lidarové snímkování, geofyzikální průzkum, povrchový průzkum). Pro výzkum pramenů v terénu i mimo terénní kontext disponuje ARÚP kvalitním technickým vybavením (letadlo, geofyzikální přístroje, laboratoře na radiouhlíkové datování, archeogenetiku, antropologii, archeozoologii, paleobotaniku a konzervaci a restaurování předmětů). Integrace těchto postupů a s nimi souvisejících vědních oborů je dlouhodobým trendem činnosti ARÚP.

ARÚP průběžně naplňuje také svou **roli garanta odborné úrovně oboru**, která vyplývá ze zákona č. 20/1987 Sb., O státní památkové péči v platném znění (srov. kap. II.8.) a účastní se přípravy dalších legislativních úprav.

ARÚP byl také v roce 2013 (30. 1. 2013) začleněn do seznamu znaleckých ústavů podle zákona o znalcích a tlumočnících č. 444/2011 Sb. v oboru školství a kultura v rozsahu znaleckého oprávnění pro oblast archeologie. Jedná se zejména o oblasti: archeologického terénního výzkumu, technického, laboratorního, restaurátorského a vědeckého zpracování a interpretace archeologických nálezů; výzkumu archeologické teorie, metod a metodiky; provádění záchranných archeologických výzkumů. V roce 2015 byly do znalecké knihy zapsány čtyři posudky (č. 5 – Skubice, č. 6 – Hrochův Týnec-Stičany, č. 7 – Bošilec, č. 8 – Velké Čičovice).

II.2. Výzkumný záměr a grantové projekty

Vědecký výzkum v ARÚP byl v r. 2015 financován především prostřednictvím **„institucionální podpory výzkumné organizace (AV ČR)“** a účelových prostředků věnovaných jednotlivým projektům grantovými agenturami. V r. 2015 bylo v ARÚP řešeno 17 **účelově financovaných projektů**, podporovaných tuzemskými grantovými agenturami a institucemi: GA ČR (11), Projekt regionální spolupráce (1), nadační fond Neuron (1) a 4 projekty

NAKI. Další mezinárodní projekty byly podporovány z **evropských či jiných zahraničních zdrojů** (srov. kap. II.12).

V r. 2015 byly úspěšně ukončeny 3 projekty, v nichž pracovníci ARÚP vystupovali jako hlavní řešitelé. Zároveň byly v roce 2015 zahájeny 2 nové projekty.

V roce 2015 byl ARÚP a jeho vědečtí pracovníci příjemcem/řešitelem nebo spolupříjemcem/spoluřešitelem těchto 17 tuzemských projektů:

- **Stavební struktury, areály aktivit a organizace sídelního prostoru na mladoneolitických sídelních areálech (5000/4900 – 4500/4400 př. n. l.).** GA ČR (15-16963S, 2015-2017). Hlavní příjemce ARÚP (J. Řídký).
- **Socio-rituální centrum v mladoneolitickém období (4900-4500 př. n. l.).** Nadační fond Neuron (2015-2017). Hlavní příjemce ARÚP (J. Řídký).
- **Středověká populace v centru a na venkově. Archeologie, bioarcheologie a genetika na pohřebištích Pražského hradu, středních a východních Čech.** Centrum excelence GA ČR (14-36938G) Hlavní příjemce ARÚP (J. Frolík).
- **Variabilita technologie neolitické keramiky jako ukazatel sociální identity.** GA ČR (GA14-07062S) 2014-2016 Hlavní příjemce ARÚP (P. Květina).
- **Archeologie, archeometrie a informatika: pravěké a středověké sklo v České republice.** GA ČR (GA14-25396S) 2014-2016 Hlavní příjemce ARÚP (N. Venclová).
- **Středověké textilní a barvířské technologie – archeometrie textilních nálezů.** GA ČR (GA14-06451S) 2014-2016 Hlavní příjemce ARÚP (H. Březinová).
- **Meče středověké Evropy jako technický, archeologický a kulturněhistorický pramen.** GA ČR (P405/12/2289, 2012–2016). Hlavní příjemce ARÚP (J. Hošek), spolupříjemci Národní muzeum (J. Košta) a FF MU (P. Žákovský).
- **Od nálezu ke struktuře. Informační systém dálkového průzkumu a potenciál letecké fotografie pro tvorbu archeologických map.** GA ČR (GA13-19041S, 2013 – 2015). Hlavní příjemce ARÚP (M. Gojda).
- **Keltské mincovnictví ve 3. – 2. století př. n. l. v českých zemích a jeho vztah k oppidálnímu období.** GA ČR (GA13-24707S, 2013 – 2016). Hlavní příjemce ARÚP (J. Militký).
- **Genetické otisky potravně produkčních systémů u lidských populací.** GA ČR (GA13-37998S, 2013 – 2016). Hlavní příjemce ARÚP (V. Černý).

- **Jedinec a komunita. Sonda do stratifikace společnosti starší doby bronzové na základě studia pohřebních areálů.** GA ČR (GA13-24252P, 2013 – 2015). Hlavní příjemce ARÚP (P. Limburský).
- **Život běžných obyvatel na Pražském hradě za prvních Habsburků. Analýza hmotné kultury ve středoevropských souvislostech.** GA ČR (GA13-34374P, 2013 – 2015). Hlavní příjemce ARÚP (G. Blažková).
- **Integrovaný informační systém archeologických pramenů Prahy.** NAKI (DF13P01OVV014, 2013 – 2017). Hlavní příjemce ARÚP (I. Boháčová), spolupříjemce NPÚ (J. Podliska).
- **Tradiční vápenné technologie historických staveb a jejich využití v současnosti.** NAKI (DF11P01OVV010, 2011–2015). Hlavní příjemce ÚTAM AV ČR (J. Válek), spolupříjemce ARÚP (J. Maříková Kubková).
- **Archeologická mapa ČR. Systém pro sběr, správu a prezentaci dat.** NAKI (DF12P01OVV003, 2012–2015). Hlavní příjemce ARÚP (M. Kuna), spolupříjemce NPÚ (M. Tomášek).
- **Archeologické 3D virtuální muzeum. Nové technologie dokumentace a prezentace neolitického sídelního areálu.** NAKI (DF12P01OVV032, 2012–2015). Hlavní příjemce ARÚP (P. Květina).
- **Prubířské kameny jako atribut přístupu k drahému kovu: hroby vendelského a vikinského období na území Švédska.** Program interní podpory projektů mezinárodní spolupráce AV ČR (M300021203, 2012–2015). Hlavní příjemce ARÚP (M. Ježek).

II.3. Hlavní výsledky a výstupy činnosti v r. 2015

Celkem bylo v r. 2015 pracovníky ARÚP publikováno 188 původních vědeckých prací, z toho 14 monografií a sborníků. Mezi publikovanými pracemi bylo v r. 2015 i 17 článků v impaktovaných časopisech. Možnost publikovat v těchto časopisech ovšem mají z pracovníků ARÚP převážně specialisté v přírodovědných oborech, i když se to v uplynulém roce opět podařilo i archeologům. K těmto publikacím patřily následující tituly (zvýrazněná jména jsou pracovníci ARÚP):

Bešta, T., Novák, J., **Dreslerová, D.**, Jankovská, V., Bernardová, A., Lisá, L., Valentová, D.: Mid-Holocene history of a central European lake: Lake Komořany, Czech Republic. *Boreas*. 2015, Roč. 44, č. 3, s. 563-574. ISSN 0300-9483.

Brzobohatá, H., Krajiček, V., Horák, Z., Velemínská, J.: Sex classification using the three-dimensional tibia form or shape including population

specificity approach. *Journal of forensic sciences*. 2015, Roč. 60, č. 1, s. 29-40. ISSN 0022-1198.

Donoghue, H. D., Taylor, G. M., Marcsik, A., Molnár, E., Pálfi, G., Pap, I., Teschler-Nicola, M., Pinhasi, R., Erdal, Y. S., Velemínský, P., **Likovský, J.**, Belcastro, M. G., Mariotti, V., Riga, A., Rubini, M., Zaio, P., Besra, G. S., Lee, O. Y.-C., Wu, H. H.T., Minnikin, D. E., Bull, I. D., O'Grady, J., Spigelman, M.: A migration-driven model for the historical spread of leprosy in medieval Eastern and Central Europe. *Infection, genetics and evolution*. 2015, Roč. 31, April, s. 250-256. ISSN 1567-1348.

Fernandes, V., Triska, P., Pereira, J. B., Alshamali, F., Rito, T., Machado, A., Fajkošová, Z., Cavadas, B., **Černý, V.**, Soares, P., Richards, M. B., Pereira, L.: Genetic stratigraphy of key demographic events in Arabia. *PLoS ONE*. 2015, Roč. 10, č. 3, e0118625. E-ISSN 1932-6203.

Chytráček, M.: Belege für die Anwesenheit von Eliten des 6./5. Jahrhunderts v. Chr. am Zusammenfluss von Elbe und Moldau in Mittelböhmen. *Prähistorische Zeitschrift*. 2015, Roč. 90, č. 1-2, s. 271-300. ISSN 0079-4848.

Ježek, M.: Functional, symbolic or ritual? On several tools from the furnishing of aristocratic burials in eponymous Vendel, Sweden. *Archaeological and anthropological sciences*. First online: 18 March 2015. ISSN 1866-9557.

Kozáková, R., Pokorný, P., Peša, V., **Danielisová, A.**, **Čuláková, K.**, Svitavská-Svobodová, H.: Prehistoric human impact in the mountains of Bohemia: do pollen and archaeological data support the traditional scenario of a prehistoric "wilderness"? *Review of palaeobotany and palynology*. 2015, Roč. 220, September, s. 29-43. ISSN 0034-6667.

Kyselý, R., **Čuláková, K.**, **Pecinovská, M.**, Široký, P.: European pond turtles from Obříství (Bohemia, Czech Republic). *International journal of osteoarchaeology*. First online: 22 Jun 2015. ISSN 1047-482X.

Lisá, L., Komoróczy, B., Vlach, M., Válek, M., Bajer, A., Kovárník, J., Rajtár, J., Hüssen, C.-M., **Šumberová, R.**: How were the ditches filled? Sedimentological and micromorphological classification of formation processes within graben-like archaeological objects. *Quaternary International*. 2015, Roč. 370, 3 June, s. 66-76. ISSN 1040-6182.

Nováčková, J., **Dreslerová, D.**, **Černý, V.**, Poloni, E. S.: The place of Slovakian paternal diversity in the clinal European landscape. *Annals of human biology*. 2015, Roč. 42, č. 6, s. 511-522. ISSN 0301-4460.

Ottenwelter, E., Costa, V.: Evidence of metallic plating on archaeological artefacts by voltammetry of microparticles. *Archaeometry*. 2015, Roč. 57, č. 3, s. 497-504. ISSN 0003-813X.

Podgorná, E., Diallo, I., Vangenot, C., Sanchez-Mazas, A., Sabbagh, A., **Černý, V.**, Poloni, E. S.: Variation in NAT2 acetylation phenotypes is associated with differences in food-producing subsistence modes and ecoregions in Africa. *BMC Evolutionary biology*. 2015, Roč. 15, č. 263. ISSN 1471-2148.

Stránská, P., Velemínský, P., Poláček, L.: The prevalence and distribution of dental caries in four early medieval non-adult populations of different socioeconomic status from Central Europe. *Archives of oral biology*. 2015, Roč. 60, č. 1, s. 62-76. ISSN 0003-9969.

Thiele, Á., **Hošek, J.**: Estimation of phosphorus content in archaeological iron objects by means of optical metallography and hardness measurements. *Acta polytechnica Hungarica*. 2015, Roč. 12, č. 4, s. 113-126. ISSN 1785-8860.

Thiele, Á., **Hošek, J.**, Kucypera, P., Dévényi, L.: The role of pattern-welding in historical swords: mechanical testing of materials used in their manufacture. *Archaeometry*. 2015, Roč. 57, č. 4, s. 720-739. ISSN 0003-813X.

Triska, P., Soares, P., Patin, E., Fernandes, V., **Černý, V.**, Pereira, L.: Extensive admixture and selective pressure across the Sahel Belt. *Genome biology and evolution*. 2015, Roč. 7, č. 12, s. 3484-3495. ISSN 1759-6653.

Vysloužilová, B., Ertlen, D., Šefrna, L., Novák, T., Virágh, K., Rué, M., Campaner, A., **Dreslerová, D.**, Schwartz, D.: Investigation of vegetation history of buried chernozem soils using near-infrared spectroscopy (NIRS). *Quaternary International*. 2015, Roč. 365, 16 April, s. 203-211. ISSN 1040-6182.

Celkové výsledky dle ASEP jsou za rok 2015 následující:

Abstrakt (A): 18

Monografie (B): 12

Konferenční příspěvek (mezinárodní konf.) (C): 13

Disertace (D): 1

Elektronický dokument (E): 1

Konferenční sborník (mezinárodní konf.) (G): 1

Článek v odborném periodiku (J): 98

Konferenční příspěvek (lokální konf.) (K): 1

Kapitola v monografii (M): 22

Recenze (R): 15

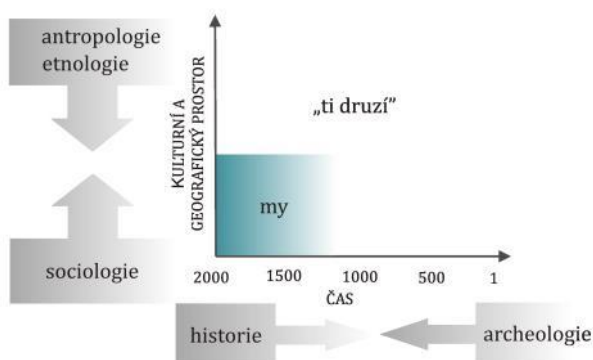
Uspořádání akce (U): 2

Poloprovoz (Z): 1

Z nejdůležitějších výsledků činnosti ARÚP v r. 2015 lze uvést:

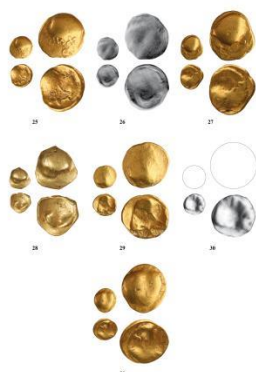
Květina a kol. 2015: Minulost, kterou nikdo nezapsal. Červený Kostelec.

Cílem práce je otevřít české veřejnosti možnost poznání jiného přístupu ke studiu a interpretaci archeologických pramenů než je v lokálním prostředí běžným standardem. V proponovaném pojetí se archeologie nevěnuje jen samotné historii vývoje lidské kultury (a artefaktů, které ho provázejí), ale soustředí se na celostní studium archaického člověka a jeho společenských a kulturních interakcí.



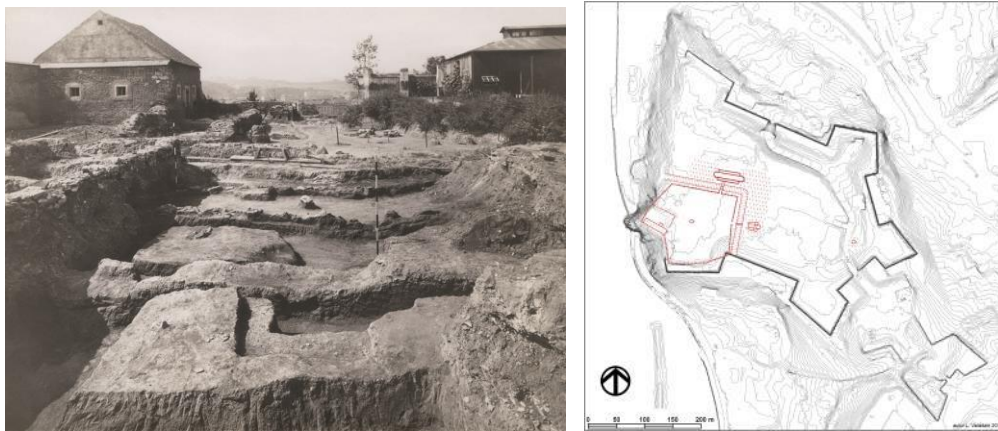
Militký, J. 2015: Oppidum Hradiště u Stradonic. Komentovaný katalog mincovních nálezů a dokladů mincovní výroby (Das Oppidum Hradiště bei Stradonice. Kommentierter Katalog der Münzfunde und Belege der Münzproduktion). Praha.

Kniha představuje výrazný mezník pro poznání české keltské mincovní produkce oppidálního období. Publikace přináší kompletní soupis všech známých mincí a dokladů mincovní výroby pocházejících z oppida Stradonice. V kategorii jednotlivě nalezených mincí je v publikaci obsaženo 2481 mincí. Katalog vychází z nových typologických systémů pro zlaté a stříbrné mince, které jsou v publikaci zahrnuty.



Moucha, V. – Nechvátal, B. – Varadzin, L. et al. 2015: Vyšehrad. Knížecí a královská akropole. Svědectví archeologie. Praha.

Komplexní dílo o vývoji ústředního rezidenčního areálu na Vyšehradě. Vychází ze zpracování dosti rozsáhlých a do nedávna opomíjených archeologických fondů, které poskytly nečekané poznatky zásadní povahy. Pravěké osídlení, nejstarší středověká etapa Vyšehradu, podoba knížecí a královské rezidence Přemyslovců, symbolické a rezidenční centrum za Lucemburků, sociální a ekonomické aspekty života na akropoli, hmotná kultura a mnohá další témata jsou zde fundovaně podána s rozsáhlou obrazovou přílohou.



Michal Ernée et al. 2015: Prag-Miškovice. Archäologische und naturwissenschaftliche Untersuchungen zu Grabbau, Bestattungssitten und Inventaren einer frühbronzezeitlichen Nekropole. Römisch-Germanische Forschungen, Band 72, Philipp von Zabern, Darmstadt.

Kompletní publikace kostrového pohřebiště únětické kultury starší doby bronzové v Praze 9 - Miškovcích. Práce obsahuje kompletní archeologické zhodnocení, včetně kompletního katalogu terénní dokumentace a nálezů,



stejně jako antropologické zhodnocení kosterního materiálu a rozsáhlé přírodovědné analýzy, jako paleopatologii, analýzu DNA, histologickou analýzu, osteologickou analýzu, izotopie stroncia a kyslíku, fosfátové analýzy hrobových jam i výplní nádob, plavení výplní nádob, petrografickou analýzu kamenných nástrojů i kamenů z hrobových konstrukcí, analýzy jantaru, analýzy kovových artefaktů (chemické, izotopie olova), analýzy korozních vrstev, analýzy C14, analýzy schránek mořských mlžů atd., včetně rozsáhlých diskusí jednotlivých analyzovaných aspektů nekropole. Publikace vychází v německém jazyce.

Frolík, Jan (ed.) - Barčáková, Ludmila - Děd, J. - Kolářová, K. - Mácalová, Michaela - Ottenwelter, Estelle - Smetánka, Z. - Tomková, Kateřina - Vaculovič, T. - Zlámalová Cílová, Z. 2014: Pohřebiště v Lumbeho zahradě na Pražském hradě. Díl II. Studie. Praha: Archeologický ústav AV ČR, Praha, v. v. i, 460 s. – (Castrum Pragense, 12).

Dokončení zpracování a publikace nejvýznamnějšího raně středověkého pohřebiště na Pražském hradě, na němž byli pohřbíváni v 10. století členové knížecí družiny. Detailní analýzy šperků, za užití metalografie, studia technologie a zhotovení replik významně posunulo znalosti o raně středověkém šperku, způsobech a náročnosti jeho výroby a zvýšilo pravděpodobnost existence šperkařské dílny v 10. století na Pražském hradě.



Ostatní významné výsledky:

1. Danielisová, A. – Štekerová, K. 2015: Sociální simulace při zkoumání společnosti, ekonomiky a využívání krajiny v době železné: metoda a příklady, *Památky Archeologické CVI*, 137-180
2. Priehodová, E. et al. 2014: Lactase Persistence Variants in Arabia and in the African Arabs. *Human Biology* 86, no. 1, pp. 7–18.
3. Ježek, M. 2015: The disappearance of European smiths' burials. *Cambridge Archaeological Journal* 25, 121-143.

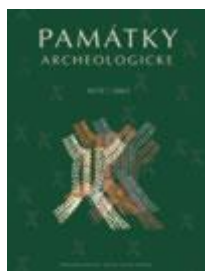
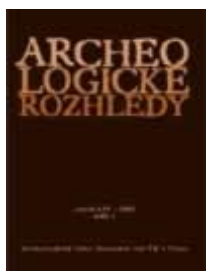
4. Danielisová, A. (ed.) - Fernández-Götz, M. (ed.) : Persistent economic ways of living. Production, distribution, and consumption in late prehistory and early history. Budapest : Archaeolingua Alapítvány, 2015. 243 s. - (Archaeolingua, 35). ISBN 978-963-9911-70-3.
5. Kohout, D. – Březinová, H. 2015: An Assemblage of Medieval Archaeological Textiles from Prague:a Study of Current and Original Colours. In: Grömer, K., Pritchard, F. (eds.): Aspects of the Design, Production and Use of Textiles and Clothing from the Bronze Age to the Early Modern Era. NESAT XII. The North European Symposium of Archaeological Textiles, 21st - 24th May 2014 in Hallstatt, Austria. Archaeolingua Main Series 33. Budapest, str. 229-238. ISBN 978-963-9911-67-3.
6. Košta, J. - Hošek, J. 2014: Early Medieval Swords from Mikulčice (Brno: Studien zum Burgwall von Mikulčice, Band X).
7. Kyselý, R. - Čuláková, K. - Pecinovská, M. - Široký, P. 2015: European Pond Turtles from Obříství (Bohemia, Czech Republic). International Journal of Osteoarchaeology. DOI: 10.1002/oa.2466.
8. Blažková, G. - Matiašek, J. - Kozáková, R. - Kočár, P. 2015: Raně středověké opevnění na Hradčanech v Praze. Nové poznatky na základě výzkumu z let 2011 a 2013, Archeologické rozhledy.
9. Dreslerová, D. 2015: Pravěká transhumace a salašnické pastevectví na území České republiky: možnosti a pochybnosti. Archeologické rozhledy.
10. Chytráček, M. 2015: Belege für die Anwesenheit von Eliten des 6./5. Jahrhunderts v. Chr. am Zusammenfluss von Elbe und Moldau in Mittelböhmen. Praehistorische Zeitschrift.

II.4. Publikační činnost ARÚP

ARÚP je největším vydavatelem **odborné archeologické literatury** v ČR. V r. 2015 zde byly vydány (samostatně nebo ve spolupráci s dalšími nakladatelstvími) následující publikace:

Vydáno – časopisy:

- Archeologické rozhledy, recenzovaný časopis (ERIH B, WoS, Scopus). Číslo 1-4. ISSN 0323-1267.
 - <http://www.arup.cas.cz/?cat=69>
- Památky archeologické, recenzovaný časopis (ERIH B, WoS, Scopus). 1 sv. ročně. ISSN 0031-0506.
 - <http://www.arup.cas.cz/?cat=68>



Vydáno – monografie: <http://www.arup.cas.cz/?cat=49>

Blažková, Gabriela, Vepřeková, Jana. **Nálezy hmotné kultury z renesančních odpadních jímek z Pražského hradu. Díl I., Katalog.** Praha: Archeologický ústav AV ČR, Praha, 2015. 613 s. (Castrum Pragense : 13). ISBN 978-80-87365-85-4.

Frolík, Jan. **Pohřebiště u kostela Panny Marie a na II. nádvoří Pražského hradu. Díl I., Katalog.** Praha: Archeologický ústav AV ČR, Praha, 2015. 211 s. (Castrum Pragense: 14). ISBN 978-80-87365-86-1.

Frolík, Jan, Musil, Jan. **Katalog archeologických nálezů z hradu Košumberka. 1. díl, Kovové předměty.** Praha: Archeologický ústav AV ČR, Praha, Chrudim: Regionální muzeum v Chrudimi, 2015. 137 s. (Sbírky Regionálního muzea v Chrudimi, Historická řada : 8/II). ISBN 978-80-87365-87-8.

Kuna, Martin, Danielisová, Alžběta, Dreslerová, Dagmar, Hasil, Jan, Hložek, Josef, Langová, Michaela, Mařík, Jan, Novák, David, Čišecký, Čeněk, Kačerová, Zuzana, Čepeláková, Eva, Korteová, Judita, Krivánková, Dana, Maříková Vlčková, Petra, Mazač, Zdeněk, Říhová, Jitka. **Archeologický atlas Čech. Vybrané památky od pravěku do 20. století. 2. vyd.** Praha: Archeologický ústav AV ČR, Praha, Praha: Academia, 2015. 517 s. ISBN 978-80-87365-82-3.

Kuna, Martin, Hasil, Jan, Novák, David, Boháčová, Ivana, Čulíková, Lucie, Demján, Peter, Dreslerová, Dagmar, Gojda, Martin, Herichová, Iva, Krivánková, Dana, Lečbychová, Olga, Mařík, Jan, Maříková-Kubková, Jana, Panáček, Michal, Podliska, Jaroslav, Pokorná, Adéla, Řihošek, Jaroslav,

Stuchlíková, Eva, Suchý, Marek, Válek, Jan, Venclová, Natalie, Haišmanová, Libuše. **Structuring archaeological evidence. The Archaeological Map of the Czech Republic and related information systems.** Prague: Institute of Archaeology of the Czech Academy of Sciences, Prague, 2015. 256 s. ISBN 978-80-87365-88-5.

Maříková-Kubková, Jana (ed.). **Dědictví Karla Velikého. Raný středověk jako kolébka evropské kultury. Průvodce výstavou.** Bratislava: Pamiatkový úrad Slovenskej republiky, Praha: Archeologický ústav AV ČR, Praha, 2015. 74 s. ISBN 978-80-87365-81-6.

Militký, Jiří. **Oppidum Hradiště u Stradonic. Komentovaný katalog mincovních nálezů a dokladů mincovní výroby.** Praha: Abalon s.r.o. ve spolupráci s Archeologickým ústavem AV ČR, Praha, v. v. i., 2015. 735 s. ISBN 978-80-87365-79-3.

Moucha, Václav, Nechvátal, Bořivoj, Varadzin, Ladislav, Čulíková, Věra, Kyselý, René, Stránská, Petra, Zavřel, Jan. Vyšehrad. **Knížecí a královská akropole. Svědectví archeologie.** Praha: Archeologický ústav AV ČR, Praha, 2015. 959 s. ISBN 978-80-87365-84-7.

Salač, Vladimír, Kubálek, Tomáš. **Laténská sídlištní keramika v severozápadních Čechách.** Praha: Archeologický ústav AV ČR, Praha, 2015. 543 s. ISBN 978-80-87365-83-0.

II.5. Zvané přednášky ARÚP

V r. 2015 pokračovaly pravidelné přednášky a semináře v ARÚP pořádané s cílem podporovat kontakty s jinými výzkumnými pracovišti a odbornou diskusí. Šlo o přednášky:

- Dr. Ján Steinhübel, (8. 10. 2015): „Zoborský kláštor a zoborské listiny vo včasnostredovekých dejinách Slovenska“;
- Dr. Alessandro Sebastiani, Uni Sheffield (15. 12. 2015): Relating different settlements. Roman archaeology and economy in coastal Etruria;
- Dr. Thomas Eriksson, The Laboratory for Ceramic Research, Lund University, (10. 12. 2015): Settlement, rituals and pottery in Sweden during Bronze Age;
- Dr. Omer Serghi, The Sonia and Marco Nadler Institute of Archaeology, Tel Aviv University (23. 10. 2015): Judah's State Formation in Archaeological Perspective.

II.6. Vědecká ocenění

Pracovníci ARÚP dosáhli v r. 2015 těchto ocenění:

Oceněný: **Alžběta Danielisová**

Cena: cena P. Jilemnického

Oceněná činnost: publikace „Keltové ve východních Čechách“

Ocenění udělil: Senát parlamentu České republiky

Oceněný: **Estelle Ottenwelter**

Cena: medaile za rozvoj vědy, vzdělání a kultury prezidenta Turkmenistánu

Oceněná činnost: konzervátorská školení archeologických artefaktů pro turkmenské a uzbecké specialisty

Ocenění udělil: prezident Turkmenistánu

Oceněný: **Petr Sommer**

Cena: Členství v Učené společnosti

Oceněná činnost: celoživotní činnost

Ocenění udělil: Učená společnost

Oceněný: **Petr Sommer**

Cena: Čestná oborová medaile Františka Palackého

Oceněná činnost: Za zásluhy v historických vědách

Ocenění udělil: AV ČR

II.7. Členství v odborných komisích a redakčních radách (výběr)

Mezinárodní výbory a komise

- Advisory board member projektu Monastic Wales, University of Lampeter (P. Sommer, od 2012);
- Archeologická pracovní skupina východní Bavorsko – západní a jižní Čechy – Horní Rakousko (M. Chytráček, koordinátor za českou stranu, od 1997);
- Commission of the History of Architecture ICOMOS, Wroclaw (P. Sommer, od 2007);
- Dopisující člen Německého archeologického ústavu (P. Sommer, M. Ernée, M. Chytráček, L. Jiráň, J. Klápště, I. Pavlů, V. Salač, N. Venclová, M. Zápotocká, M. Zápotocký);
- Europäisches Romanik-Zentrum Halle, od 2012 (P. Sommer);
- Medieval Europe Research Congress Committee (J. Klápště);
- Member of the Evaluation Panel of the Scientific Committee of Heritage Plus Programme - part of the Seventh Framework Programme of the European Commission (L. Jiráň);

- Pracovní skupina pro archeologické archivy při EAC (M. Kuna, od 2007);
- Ruralia, the Jean-Marie Pesez conferences on medieval rural archaeology (J. Klápště, vice-president);
- Scientific Council of the Faculty of Historic and Social Sciences, Cardinal Stefan Wyszyński University in Warsaw (M. Gojda);
- The EAA Committee for the European Heritage Prize (L. Jiráň, od 2008);
- Výbor ředitelů Evropského archeologického konsilia EAC (J. Mařík, od 2012);
- Člen sboru hodnotitelů projektů European Science Foundation (L. Jiráň);
- European Research Council (N. Venclová - panel member, od 2014);
- SASPRO – Slovak Academy of Sciences Programme (N. Venclová - panel member, od 2014);
- člen Scientific Committee of the International Research Center for the Ancient Roads (C.I.V.I.A.); San Marino / Rimini (M. Ernée, od 2014).

Národní výbory a komise

- Archeologická komise MK ČR (P. Sommer, od 2009);
- Archeologická evaluační komise při Akademické radě AV ČR (M. Ernée, L. Jiráň, J. Mařík);
- Grémium pro udělování vědeckého titulu DSc. při Vědecké radě AV ČR (N. Venclová, od 2004; P. Sommer, od r. 2009);
- Hodnotitelská komise 3. oddělení věd AV ČR (P. Sommer, od 2003, místopředseda);
- Humboldt klub ČR (M. Zápotocký, M. Ernée);
- Národní komitét antropologických a etnologických věd (V. Černý, od 2004);
- Pracovní skupina Akreditační komise MŠMT ČR (P. Sommer, od 2006);
- Pražský archeologický fond, nadace pro ochranu kulturního dědictví (I. Boháčová, od 2003);
- Rada ministra kultury pro výzkum (L. Jiráň, od 2008);
- Smíšený výbor Ministerstva kultury ČR a Akademie věd ČR pro obor archeologie (L. Jiráň, od 2001);
- Společnosti přátel starožitností (J. Hložek, člen výboru, od 2005);
- Učená společnost ČR (J. Klápště, N. Venclová);
- Vědecká rada pro státní památkovou péči MK ČR (P. Sommer, od 2012);
- Hodnotitelská komise při RVVI (N. Venclová, od 2014).

Redakční a ediční rady zahraničních periodik a publikací

- Arbeits- und Forschungsberichte zur Sächsischen Bodendenkmalpflege Dresden, vydává Landesamt für Archäologie in Dresden (V. Salač);
- Archaeologia historica Polona (J. Klápště);

- Archaeologia Polona (M. Gojda, od 2010);
- Archeologia Polski (N. Venclová, od 2009);
- Bericht der RGK, Frankfurt, Německo (N. Venclová, od 2005);
- e-Keltoi (N. Venclová, od 2002);
- Etudes Celtiques (N. Venclová, od 2001);
- Forma Civitatis: International Journal of Urban and Territorial Morphological Studies, Sapienza Università di Roma (J. Maříková Kubková);
- Geisteswissenschaftliches Zentrum Leipzig, ediční rada (P. Sommer, od 2003);
- Hereditas monasteriorum (P. Sommer, od 2011);
- Kwartalnik historii kultury materialnej (J. Klápště);
- Landesamt für Denkmalpflege und Archäologie Sachsen-Anhalt, Halle, Grémium pro posuzování rukopisů (peer-review) vydávaných v časopisech a sbornících, (M. Ernée, od 2013);
- Notae Numismaticae Kraków, Polsko (J. Militký, od 2013);
- Ruralia (J. Klápště);
- Studia archaeologica Slovaca (P. Sommer, od 1997);
- Studies in Post-Mediaeval Archaeology (G. Blažková);
- Wratislavia antiqua (J. Klápště);
- Zeitschrift für Archäologie des Mittelalters (J. Klápště).

Redakční a ediční rady domácích periodik a publikací

- Antiqua Cuthna (F. Velímský, od 2006);
- Archaeologia historica (P. Sommer, od 2006);
- Archaeologica Pragensia (I. Boháčová, od 2002);
- Archeologické rozhledy (A. Bartošková, M. Ježek – vedoucí redaktor, J. Klápště, L. Jiráň, P. Kočár, P. Květina, R. Šumberová);
- Archeologia Technica (J. Hošek);
- Archeologické výzkumy v jižních Čechách (časopis a Supplementa; M. Ernée, od 2003);
- Archeologie ve středních Čechách (M. Dobeš, K. Tomková);
- Archeologie ve východních Čechách (dříve Zpravodaj Muzea východních Čech), Hradec Králové (J. Frolík);
- Archeologie východních Čech (P. Burgert);
- Archeologie západních Čech (M. Chytráček, od 2009);
- Castrum Pragense (J. Frolík, J. Maříková Kubková – vedoucí redaktorka, K. Tomková);
- Castellologica Bohemica (J. Hložek, od 2012);
- Český časopis historický (P. Sommer, od 2004);
- Dějiny a současnost (J. Klápště);
- Ediční rada Národního muzea v Praze (M. Kuna, od 2006);

- Ediční rada Regionálního muzea v Chrudimi (Chrudimský vlastivědný sborník + monografie, J. Frolík);
- Forum urbes medii aevi (J. Klápště);
- IANSA, Interdisciplinaria Archaeologica, Natural Sciences in Archaeology (A. Danielisová);
- Miscellanea historica (P. Sommer, od 2010);
- Muzejní a vlastivědná práce – Časopis Společnosti přátel starožitností (P. Sommer, od 1991);
- Neperiodické publikace vydávané ARÚP (vedoucí redaktor - F. Laval; D. Dreslerová, N. Venclová, M. Kuna, L. Jiráň, J. Frolík);
- Numismatický sborník (J. Militký - vědecký redaktor od 2005);
- Numismatické listy (J. Militký od 2008);
- Památky archeologické (M. Dobeš, M. Ernée – vedoucí redaktor, M. Ježek, L. Jiráň, P. Kočár, M. Kuna);
- Redakční rada nakladatelství Vyšehrad (P. Sommer, od 2011);
- Sborník Národního muzea v Praze, řada A (J. Klápště);
- Sborník Národního muzea v Praze, řada B – Přírodní vědy (J. Likovský, od 2006);
- Staletá Praha (P. Sommer, od 2009);
- Studia mediaevalia Bohemica (P. Sommer, od 2009);
- Studies in post-medieval archaeology (J. Klápště);
- Živa (V. Černý, od 2009).

Oborové rady grantových agentur

- GA ČR, Hodnotící panel Archeologie a starší dějiny (J. Řídký, J. Maříková Kubková).
- Program NAKI MK ČR (L. Jiráň)

Vědecké rady, rady pracovišť a dozorčí rady (kromě ARÚP)

- Center of Accelerators and Nuclear Analytical Methods (CANAM), Ústav jaderné fyziky AV ČR v Řeži (K. Tomková);
- Commission of the History of Architecture ICOMOS, Wroclaw (P. Sommer, od 2007);
- Dozorčí rada ARÚ AV ČR, Brno, v. v. i. (P. Sommer, od 2007);
- Dozorčí rada Knihovny AV ČR, v. v. i. (L. Jiráň, od 2007);
- Dozorčí rada Ústavu archeologické památkové péče severozápadních Čech, v. v. i. (M. Dobeš, od 2007);
- Forschungsstelle für Vergleichende Ordensgeschichte (FOVOG), Katholische Universität Eichstätt (P. Sommer, od 2007);
- Geisteswissenschaftliches Centrum – Geschichte und Kultur Ostmitteleuropas, Leipzig (P. Sommer, od 2000);
- Oborová rada Antropologie PřF UK (V. Černý, od 2007);

- Oborová rada Antropologie a genetika člověka PřF UK (V. Černý, od 2008);
- Oborová rada Pravěká a raně středověká archeologie FF UK Praha (P. Sommer, L. Jiráň od 2003);
- Oborová rada doktorského studia Archeologie ZČU Plzeň (N. Venclová, M. Kuna, L. Jiráň od 2006);
- Oborová rada Historické vědy – české a československé dějiny PF UK Praha (P. Sommer, od 2003);
- Oborové rady Dějiny umění a Historické vědy na Katolické teologické fakultě UK Praha (P. Sommer, od 2006);
- Oborová rada doktorského studia Archeologie, Slezská univerzita Opava (L. Jiráň, od 2009 V. Salač od 2014);
- Oborová rada doktorského studia Archeologie, JČU České Budějovice (L. Jiráň od 2015);
- Oborová rada doktorského studia Klasickéj archeológie, Trnavská univerzita (L. Jiráň od 2010);
- Památková rada Národního památkového ústavu, územní odborné pracoviště Pardubice (J. Frolík);
- Rada Archeologického ústavu AV ČR, Brno, v. v. i. (L. Jiráň, od 2007);
- Rada NPÚ ú. o. p. střední Čechy (P. Sommer, od 2009);
- Rada NPÚ ú. o. p. Pardubice/Josefov (P. Sommer, od 2009);
- Rada Ústavu archeologické památkové péče Brno, v. v. i. (L. Jiráň, od 2007);
- Rada Ústavu archeologické památkové péče SZ Čech, v. v. i., Most (M. Ernée, od 2012);
- Romanik-Zentrum Universität Halle (P. Sommer, od 2007);
- The North European Symposium for Archaeological Textiles /NESAT/ – člen představenstva (H. Březinová);
- Vědecká rada Fakulty filozofické Západočeské univerzity v Plzni (M. Gojda, od 2004);
- Vědecká rada Fakulty historických a společenských věd Univerzity kardinála Stefana Wyszyńskiego, Warszawa, Polsko (M. Gojda, od 2009);
- Vědecká rada FF UK Praha (P. Sommer, od 2012);
- Vědecká rada Forschungsstelle für Vergleichende Ordensgeschichte (FOVOG) - Katholische Universität Eichstätt (P. Sommer, od 2007);
- Vědecká rada Geisteswissenschaftliche Zentrum Geschichte und Kultur Ostmitteleuropas e. V. v Lipsku (P. Sommer, od 2002);
- Vědecká rada NM Praha (P. Sommer, od 2012);
- Vědecká rada Pedagogické fakulty UK Praha (P. Sommer, od 2000);
- Vědecká rada UK Praha (P. Sommer, od 2009).

II.8. Zpracování a šíření vědeckých informací

ARÚP systematicky vytváří a spravuje největší oborovou knihovnu v ČR. Knihovna je otevřena všem odborníkům, studentům i širší veřejnosti z ČR i zahraničí. V r. 2015 bylo 507 zaregistrovaných uživatelů, 16.285 prezenčních výpůjček, 181 MVS, 178 požadavků vyřízeno kladně, 114 tištěných dokumentů zapůjčených jiným knihovnám, 3 tištěné dokumenty zapůjčený z jiné knihovny, 41 kopií poskytnutých jiným knihovnám v rámci VPK, 7 kopií dokumentů získaných z jiných knihoven, 13 MMVS.

Knihovna ARÚP byla z velké části zničena při povodni v r. 2002, od té doby je obnovována a systematicky doplňována. V současnosti obsahuje fond knihovny ARÚP 42.532 monografií a 6.659 časopisů, přírůstek za rok 2015 činil cca 1.140 jednotek, pro rok 2016 se očekává obdobná výše přírůstků.

Přírůstky knihovny kromě koupě a darů představovaly přírůstky z pozůstalostí. Z uvedeného množství bylo 249 svazků koupeno, ostatní byly získány výměnou, dary nebo z pozůstalostí. Subskripce v roce 2015 tvořilo 20 titulů. Na nákup knih věnoval v minulém roce ARÚP ze svého rozpočtu cca 550 tis. Kč. Výběr publikací je řízen odbornou vedoucí knihovny (Mgr. Alžběta Frank Danielisová, Ph.D.) ve spolupráci s knihovní komisí ARÚP.

Akvizice elektronických knih se i v roce 2015 řešily individuálně. Na e-nosičích byly subskribovány některé časopisy jako součást předplatného ve formě „print+online“.

Vzhledem k nedostatku prostoru se na návrh knihovny a doporučení Knihovní komise část zpracovaného a signovaného fondu postupně přesouvá do Jenštejna, na pražské pracoviště se v případě zájmu přiváží na vyžádání. V r. 2015 pokračovala tvorba seznamu „nepotřebných“ a duplicitních titulů uložených v depozitáři v Jenštejně. Publikace z daného seznamu jsou nabízeny zdarma ostatním odborným pracovištím.

Již v r. 2012 byla v prostorách knihovny zavedena síť Wi-Fi a byl pořízen nový, kvalitnější kamerový systém. Byl upraven systém výpůjček: u zaměstnanců ARÚP jsou nyní výpůjčky kromě karet evidovány ve zkrácené formě také elektronicky. Přináší to zefektivnění evidence a snadnější vyhledávání půjčených knih.

Na internetu je přístupný **katalog knihovny ARÚP**
(<http://aleph20.lib.cas.cz>)

a rozsáhlá bibliografická databáze archeologických bohemik:
(<http://www.arup.cas.cz/cz/bibliografie/bibliografie.html>).

V elektronickém katalogu se průběžně objevují nové přírůstky a zároveň se doplňuje dosud neevidovaná část knihovních fondů.

Knihovna své služby prezentovala i prostřednictvím sociálních sítí; v r. 2015 se požadavky přes VPK přes zřízené virtuální konto, požadavky na reprografickou MVS oproti loňskému roku opět zvýšily. Z důvodů přehlednosti a jednotného vstupu pro vnějšího uživatele se přes sběrný mail vyřizují ostatní MVS.

ARÚP dále spravuje centrální **archiv terénní dokumentace** pro území Čech a zpřístupňuje jeho obsah veřejnosti formou prezenčního studia i periodických publikací **Výzkumy v Čechách**

(<http://www.arup.cas.cz/?cat=170>). Z informací shromážděných vlastní činností a zpracováním informací o terénních výzkumech ostatních oprávněných institucí na území Čech vzniká průběžně **Archeologická databáze Čech**, která je přístupná i v prostředí geografického informačního systému

(Archeologická mapa Čech). Další informace o systému jsou k dispozici na http://www.arup.cas.cz/cz/archivy/archo_dtb_cech.html.

V r. 2012 byla v rámci grantového projektu programu NAKI zahájena rozsáhlá přestavba informačních systémů spravovaných archivem ARÚP. Cílem projektu je vytvoření komplexního informačního systému Archeologická mapa ČR. Projekt pokračoval i v roce 2015.

Archiv ARÚP se účastnil mezinárodního projektu v rámci programu Culture (ARCHES – Archaeological Resources in Cultural Heritage, a European Standard) zaměřeného na tvorbu standardů pro archeologické archivy.

II.9. Památková péče a záchranné archeologické výzkumy

ARÚP se podílí na památkové ochraně archeologických pramenů jako součásti národního kulturního dědictví, a to v oblasti legislativní, informační i praktické (záchranné archeologické výzkumy lokalit ohrožených výstavbou či těžbou).

V oblasti legislativní spolupracoval ARÚP s Ministerstvem kultury ČR na přípravě paragrafového znění zákona o památkovém fondu. ARÚP spolupracoval také na přípravě podkladů pro Analýzu dopadů regulace (RIA), která je součástí návrhu zákona. Práce na této nové právní normě probíhají od roku 2012. V roce 2015 probíhaly zejména práce na paragrafovém znění a prováděcích předpisech.

ARÚP v roce 2015 poskytl AV ČR vyjádření k vydání oprávnění provádět archeologické výzkumy v případě následujících organizací: Syrakus, o. s.; Archeo Team o. s.; ABDOS, o. p. s.

ARÚP spravuje internetový portál registrace terénních archeologických výzkumů (IDAV), který je v provozu od roku 2009. V roce 2015 bylo do

databáze zapsáno 9751 akcí o stavební nebo jiné činnosti na území s archeologickými nálezy podle, které byly oznámeny ARÚP podle § 22 odst. 2 zákona č. 20/1987 Sb. Data shromážděná v internetovém portálu využívají vedle ARÚP organizace oprávněné provádět archeologické výzkumy. IDAV od roku 2014 používají všechny oprávněné organizace působící na území Čech. Data shromážděná v databázi byla také využita při přípravě nového zákona o ochraně památkového fondu.

Archeologický ústav spolupracoval na rešerších a stanovení archeologického potenciálu, event. náležitostech plánovaného záchranného archeologického výzkumu pro významné stavebníky. Největší objem dat byl zpracován pro Ředitelství silnic a dálnic.

Vlastními silami provedl ARÚP v r. 2015 celkem 404 záchranných archeologických výzkumů. V 80 případech se jednalo o výzkumy většího rozsahu. O podmínkách provedení těchto výzkumů byla se stavebníkem uzavřena písemná smlouva podle § 22 zákona č. 20/1987 Sb. Dalších 25 akcí pokračovalo z předchozího roku. Menší akce zajišťovala zpravidla tzv. **záchranná služba**, kterou zajišťuje trvale devět osob (7 archeologů, 2 technici), z nichž tři sledují stavební akce v Praze, šest dalších pak ve vybraných regionech středních Čech.

K nejzajímavějším terénním akcím ARÚP patřily v r. 2015 tyto výzkumy:

Praha – Malá Strana, Kampa. V roce 2015 pokračoval záchranný archeologický výzkum v tzv. Pinkasově paláci (čp. 515) na severním cípu ostrova Kampa. Výzkum přináší informace o významných proměnách terénního reliéfu v těchto místech v důsledku povodní. Zachycena byla také část dosud neznámého pilíře Juditina mostu z 12. století. Archeologický výzkum dále precizoval velmi složitý stavební vývoj domu s doklady jeho využívání (koželužská dílna, prádelna) a postupné zvětšování plochy ostrova v novověku.

Dobrovíz (okr. Kladno) – obchvat obce v souvislosti s výstavbou areálu firmy Amazon. Prozkoumáno bylo raně středověké pohřebiště a poprvé ve středních Čechách identifikovány doklady mohylových násypů aplanované v důsledku středověké a novověké zemědělské činnosti. Výzkum tak zjistil nový typ archeologického objektu, který bude sledován (a především správně interpretován) i na dalších místech/výzkumech.

Slaný - Husova ulice. V silně poničených terénech byly identifikovány pozůstatky zaniklé středověké Lounské brány a další konstrukce zlepšující obranyschopnost města. Výsledky archeologického výzkumu byly zpřístupněny veřejnosti formou výstavy ve slánském muzeu.

Pietní území Ležáky (k. ú. Měřetice, okr. Chrudim). Na základě iniciativy Památníku Lidice proběhl výzkum v Pietním území s cílem ověřit stav zaniklých sklepů jako jediných pravděpodobně autenticky dochovaných prostorů osady vypálené nacisty. Získány byly předměty dokumentující život osady před zánikem v červnu 1942. Zároveň byly počátky osady posunuty až do 16. století, nejméně 100 let před první písemnou zmínkou.

Provedeny byly také dva rozsáhlejší záchranné výzkumy na stavenišťích domů, které nebyly podle ustanovení § 22 odst. 2 zákona č. 20/1987 Sb. hrazeny stavebníkem. **Na dvoře čp. 90 v Kolíně** bylo identifikováno souvrství s objekty a nálezy z 9. - 11. století, indikující existenci soudobého osídlení na území pozdějšího středověkého města. Nález je významný pro hledání sídla soudobého s raně středověkým tzv. knížecím hrobem z Kolína. Další výzkum proběhl na staveništi rodinného domku v Přezleticích (okr. Praha - východ), na jehož ploše bylo prozkoumáno pohřebiště z 10. a 11. století sestávající z 66 hrobů. Pohřebiště bylo s vysokou pravděpodobností prozkoumáno v úplnosti a činí z něj významný pramen pro studium soudobé populace. Oba výzkumy přinesly významné prameny pro sledované období. Náklady na provedení obou záchranných výzkumů byly částečně pokryty z Programu podpory záchranných archeologických výzkumů Ministerstva kultury ČR. Realizace těchto výzkumů je pro ARÚP technicky a organizačně značně problematická především z důvodů opožděného poskytnutí finančních prostředků (polovina října 2015).

Severočeské doly, a. s. Další sezóna archeologického a pyrotechnického výzkumu nedestruktivními (geofyzikální průzkum) a destruktivními metodami (terénní odkryv*) protiletadlového postavení z let 1944-45 v předpolí hnědouhelného lomu Bílina. Pokračuje zpracování terénního výzkumu a získaného materiálu. Výsledky výzkumu za rok 2015 jsou popsány v investorské zprávě. Veřejnosti je část výzkumu představena na výstavě "2. světová válka na Mostecku" v Oblastním muzeu Most.

II.10. Pedagogická činnost

Významný podíl činnosti pracovníků ARÚP tvořilo pedagogické působení na vysokých školách. Ve spolupráci s univerzitními pracovišti má ARÚP **akreditace doktorských studijních programů** v oborech archeologie a antropologie a genetika člověka na PřF Univerzity Karlovy v Praze. Pracovníci ARÚP jsou dále členy **oborových rad doktorských studijních programů** archeologie na FF Univerzity Karlovy v Praze (L. Jiráň); FF Západočeské univerzity v Plzni (L. Jiráň, M. Kuna, N. Venclová); Slezské univerzity v Opavě (L. Jiráň), Trnavské univerzity v Trnavě (L. Jiráň); Universität Regensburg (V. Salač) - uvádění jsou pouze pracovníci s hlavním pracovním

úvazkem v ARÚP. V r. 2015 vedli pracovníci ARÚP celkem 28 doktorských prací; v ARÚP byli zaměstnáni 2 doktorandi v prezenční formě studia a 20 doktorandů v kombinované a distanční formě studia.

Za účasti specialistů ARÚP se v loňském roce realizovalo **23 bakalářských a magisterských studijních programů** na univerzitách v Praze, Plzni, Hradci Králové, Českých Budějovicích, Pardubicích, Opavě a Nitře. Celkem odpřednášeli pracovníci ARÚP na vysokých školách **1614 hodin přednášek a cvičení** a vedli řadu **bakalářských a magisterských prací**.

Mezi bakalářskými studijními programy a obory byly zejména následující:

- **Archeologie, Západočeská univerzita v Plzni** (Katedra archeologie FF);
- **Biologie (Antropologie a genetika člověka), Univerzita Karlova v Praze** (Katedra antropologie a genetiky člověka PřF);
- **Historické vědy (Ochrana hmotných památek), Univerzita Pardubice** (Katedra historických věd FF);
- **Historické vědy (Pravěká a raně středověká archeologie), Univerzita Karlova v Praze** (Ústav pro archeologii FF);
- **Konzervování - restaurování objektů kulturního dědictví uměleckořemeslných děl (Technologie konzervování a restaurování), Vysoká škola chemicko-technologická Praha** (Fakulta chemické technologie);
- **Obecná teorie a dějiny umění a kultury (Dějiny umění; Kulturologie), Univerzita Karlova v Praze** (FF);
- **Historie (Archeologie), Univerzita Palackého Olomouc** (Katedra historie FF).

K magisterským studijním programům s účastí pracovníků ARÚP patřily zejména:

- **Archeologie, Západočeská univerzita Plzeň** (Katedra archeologie FF);
- **Biologie (Antropologie a genetika člověka), Univerzita Karlova v Praze** (Katedra antropologie a genetiky člověka PřF);
- **Historické vědy (Pravěká a raně středověká archeologie), Univerzita Karlova v Praze** (Ústav pro archeologii FF);
- **Konzervování - restaurování objektů kulturního dědictví (Technologie konzervování a restaurování objektů kulturního dědictví), Vysoká škola chemicko-technologická Praha** (Fakulta chemické technologie);
- **Ur- und Frühgeschichte, Christian-Albrechts-Universität zu Kiel** (Institut für Ur- und Frühgeschichte);

- **Archeologie a muzeologie, Masarykova univerzita Brno** (Ústav archeologie a muzeologie).

K doktorským studijním programům s účastí pracovníků ARÚP patřily zejména:

- **Archeologie, Západočeská univerzita v Plzni (Katedra archeologie FF)**; členství v oborové radě (L. Jiráň, M. Kuna, N. Venclová).
- **Biologie (Antropologie a genetika člověka), Univerzita Karlova v Praze** (Katedra antropologie a genetiky člověka PřF); ARÚP je akreditován jako školicí pracoviště.
- **Historické vědy (Pravěká a raně středověká archeologie), Univerzita Karlova v Praze** (Ústav pro archeologii FF); ARÚP je akreditován jako školicí pracoviště.
- **Klasická archeológia, Trnavská univerzita** (katedra klasickej archeológie).
- **Archeologie, Slezská univerzita v Opavě** (katedra Archeologie).
- **Archeologie, Jihočeská univerzita v Českých Budějovicích** (Ústav archeologie).

ARÚP poskytuje studentům přístup do své knihovny a archivu a ve spolupráci s FF Univerzity Karlovy v Praze školí studenty archeologie na terénních výzkumech. Některé z přednášek se realizují v prostorách pracoviště ARÚP s využitím technického zázemí a vybavení ARÚP. ARÚP má také společné pracoviště s účastí VŠ – **Centrum medievistických studií**. Počet participujících pracovníků z ARÚP – 1; počet participujících pracovníků z partnerských pracovišť – 23.

II.11. Organizace konferencí a účast na nich

ARÚP v r. 2015 vystupoval jako pořadatel nebo spoluorganizátor konferencí, sekcí na kongresech a seminářů (všechny s mezinárodní účastí):

Název akce: Doba laténská ve střední Evropě

Datum: 26.-30.5.2015 **Místo:** Zvíkov

Hlavní pořadatel: ARÚP

Počet účastníků: 60 z toho ze zahraničí: 33

Významná prezentace: COLLIS, John From 'Late Keltic Art' to 'Early Celtic Art': changes in interpretation of the Celts from Déchelette to Jacobsthal and beyond

Internetové stránky: www.arup.cas.cz

Kontaktní osoba: Dr. Natalie Venclová

Název akce: Sekce na EAA Glasgow
Datum: 9/2015 **Místo:** Glasgow
Hlavní pořadatel: Evropská Asociace Archeologů
Počet účastníků: 20 **z toho ze zahraničí:** 19
Internetové stránky: www.e-a-a.org
Kontaktní osoba: Dr. Jana Maříková-Kubková

Název akce: Training course in conservation science:
Conservation of archaeological ceramics
Datum: 26.10 – 6. 11. 2015 **Místo:** Laboratory Leon Levy,
Turkmenistan
Hlavní pořadatel: Estelle Ottenwelter (ARÚP),
Spolupořadatelé - česky: French and Turkmen archeological
excavation Leon Levy Foundation, National Department on
protection research and restoration of historical and cultural
monuments Turkmenistan
Počet účastníků: 8 **z toho ze zahraničí:** 8
Kontaktní osoba: Dr. Estelle Ottenwelter

Název akce - česky: Snímání minulosti – Nové přístupy k
evropským krajinám. Závěrečná konference ArcLand.
Datum: 24. – 26. 2. 2015 **Místo:** Goethe-Universität Frankfurt
am Main
Hlavní pořadatel - česky: Archaeolandscapes Europe
Počet účastníků: 135 **z toho ze zahraničí:** 132
Kontaktní osoba: Roman Brejcha

Název akce: Počítačová podpora v Archeologii – Visegrad
2015
Datum: 28. – 29. 5. 2015 **Místo:** Muzeum Śląska
Cieszyńskiego
Hlavní pořadatel: Počítačová podpora v archeologii, Polsko
Počet účastníků: 100 **z toho ze zahraničí:** 80
Kontaktní osoba: Roman Brejcha

Název akce: 24. mezinárodní konference Starší doba bronzová
v českých zemích a na Slovensku
Datum: 6.-9. 10.2015 **Místo:** Sedlec Prčice
Hlavní pořadatel: ARÚP
Počet účastníků: 65 **z toho ze zahraničí:** 30
Kontaktní osoba: Dr. Michal Ernée

Název akce: Archeologická pracovní skupina východní Bavorsko / západní a jižní Čechy / Horní Rakousko. Bärnau 17. – 20. 6. 2015 (konf): rekonstrukce archeologických objektů v muzeích, skanzenech, archeologických parcích.

Datum: 17. – 20. 6. 2015 **Místo:** Bärnau

Hlavní pořadatel: Dr. K. Schmotz

Počet účastníků: 60 **z toho ze zahraničí:** 45

Významná prezentace: Chytráček, M.-Chvojka, O.-John, J.-Metlička, M.-Michálek, J.: Rekonstruierte Grabkammer vorgeschichtlicher Grabhügel in Süd- und Westböhmen,

Kontaktní osoba: Dr. Milan Chytráček

Název akce: Starší doba železná ve střední Evropě.

Datum: 2.-4. 7. 2015 **Místo:** Hradec Králové

Hlavní pořadatel: Univerzita Hradec Králové

Počet účastníků: 45 **z toho ze zahraničí:** 35

Významná prezentace: Chytráček, M.-Chvojka, O.-Egg, M.-John, J.--Kyselý, R.-Michálek, J.-Stránská, P.: Fürstengrab aus der Späthallstattzeit mit zweirädrigem Wagen und Bronzegefäßen bei Rovná in Südböhmen.

Kontaktní osoba: Dr. Milan Chytráček

Název akce: symposium Neolithic house – worldwide comparison v rámci 80th Annual Meeting Society for American Archaeology

Datum: 15.-18. 4. 2015. **Místo:** San Francisco

Hlavní pořadatel: Společnost Americké archeologie

Počet účastníků: 45 **z toho ze zahraničí:** 45

Významná prezentace: Ian Kuijt Where we sleep: Ethnoarchaeological perspectives on the Near Eastern Neolithic House and Households

Kontaktní osoba: Dr. Petr Květina

Název akce: Sekce Beyond the technological chain. Potters in social networks

Datum: 2.-5. 9. 2015 **Místo:** Glasgow

Hlavní pořadatel: Evropská Asociace Archeologů

Počet účastníků: 40 **z toho ze zahraničí:** 39

Významná prezentace: Louise Gomart: Ceramic production and village history: a case study on the early Neolithic settlement of Cuiry-lès-Chaudardes (Picardie, France).

Internetové stránky: www.e-a-a.org

Kontaktní osoba: Dr. Petr Květina

Název akce: Workshop: Fytolitová analýza. Botanický nástroj pro archeologické a environmentální účely

Datum: 2015 **Místo:** Praha

Hlavní pořadatel: ARÚP **Spolupořadatelé:** Karlova Univerzita

Počet účastníků: 28 z toho ze zahraničí: 1

Významná prezentace: An Introduction to Theory, Field and Laboratory Methods and Data Interpretation.

Kontaktní osoba: Adéla Pokorná

II.12. Mezinárodní projekty a spolupráce

Mezinárodní spolupráce v ARÚP měla v r. 2015 několik rovin: společné projekty se zahraničními partnery (mezinárodní projekty, účast na terénních akcích v zahraničí), účast na zahraničních konferencích či mezinárodních konferencích v ČR, studijní pobyty v zahraničí, návštěvy zahraničních badatelů v Praze aj. V r. 2015 se pracovníci ARÚP účastnili řešení těchto mezinárodních projektů; většina z nich byla financována z evropských či jiných zahraničních zdrojů, příp. z interní podpory AV ČR pro mezinárodní spolupráci:

Projekty komunitárních programů EU

- **Kolébky evropské kultury / Cradles of European Culture** (CEC). Číslo projektu a identifikační kód: 2010-0653 Typ: Culture 2007 (projekt EU). Koordinátor: Institute for the Protection of Cultural Heritage of Slovenia. Řešitel za ARÚP: J. Maříková Kubková. Rok ukončení: 2015.
- **7. Rámcový program Evropské komise, Advanced Research Infrastructure for Archaeological Dataset Networking in Europe** (ARIADNE). Číslo projektu a identifikační kód: Grant Agr. No. 313193. Typ: INFRASTRUCTURES-2012-1. Koordinátor: Prof. Franco Niccolucci, PIN – University of Florence, Prof. Julian D. Richards, ADS – University of York. Řešitel za ARÚP: M. Kuna. Rok ukončení: 2017.

Projekty v rámci mezinárodních vědeckých programů:

- **Organizace: AV ČR: Program interní podpory projektů mezinárodní spolupráce** (M300021203). Název projektu: *Prubířský kámen v hrobu jako atribut přístupu k drahému kovu - Touchstones in graves as attributes of acces to precious metal*. Koordinátor: ARÚP (M. Ježek) Spoluřešitelů: 2 Státy: Statens Historiska Museer, Stockholm, Švédsko. Typ aktivity: studium raně středověkých prubířských kamenů, geochemické analýzy.

- **Organizace: IAE PAN Poznaň; Muzem Pierwszych Piastow (MPP) na Lednicy; ARÚP.** Název projektu: *Porovnání výsledků nedestruktivních výzkumů RS hradišť v piastovské a přemyslovské doméně – Comparison of results of the non-destructive research on Early Medieval hill-forts within the Přemyslid and Piast domains.* Koordinátor: IAE PAN Poznaň (Kara); ARÚP (R. Krivánek); MPP (Tabaka) Spoluřešitelů: 10. Státy: 2. Typ aktivity: geofyzikální průzkumy na hradištích Lednica, Lekno, a Pszczew, dále na lokalitě Dzekanowice v zázemí hradiště Lednica.
- **Organizace: University od Zagreb (Chorvatsko); CNRS Dijon (Francie); Université Clermont-Ferrand (Francie).** Název projektu: *Corpus architecturae religiosae europeae (IV-X sc) - Corpus architecturae religiosae europeae (IV-X sc.).* Koordinátor: J. Maříková Kubková (ARÚP). Spoluřešitelů: 12. Státy: F, HR, E, I, BE, NL, L, GB, D, CH, P, BH, A, G.
- **Organizace: CNRS** - Název projektu: *MAFTUR – Mission Archéologique Franco-Turkmène d'Ulug-Dépé – Archaeological excavation in Ulug Depe (Turkmenistan), restoration of excavated artefacts-* Koordinátor: ARÚP; Centre de Recherches archéologiques Indus- Baluchistan, Asie Centrale et Orientale, CNRS a Ústavem pro historické památky v Ašchabádu, Turkmenistán (K. Mamedov). Spoluřešitelů: 2. Státy: ČR, FR. Typ aktivity: Restoration of excavated artefacts from Ulug Depe and training of Central Asian conservators.
- **Organizace: CNRS** Field conservation work and training in conservation science, Mentesh Depe, Ázerbajdžán ve spolupráci s CNRS (B. Lyonnet) a Institute of archaeology and ethnology of Bakou (F. Guliyev).

Celkem bylo v r. 2015 pracovníky ARÚP realizováno 137 zahraničních cest s mnoha aktivními účastmi na mezinárodních konferencích. V jejich rámci bylo předneseno několik desítek přednášek, čtené z nich byly přednášky zvané; předloženo bylo také několik desítek posterů.

ARÚP v r. 2015 pokračoval i ve svých **aktivitách v zahraničí**.

V r. 2015 ARÚP zúročil své předešlé aktivity v Afghánistánu (J. Unger, výzkum lokality Mes Aynak, provincie Logar), neboť Národním muzeu v Praze připravovaloo výstavu "Afghánistán - zachráněné poklady buddhismu, která je pro veřejnost otevřena v termínu 5. 2. 2016 - 30. 4. 2016, na které se J. Unger autorsky podílel.

Na základě dohody s Českým egyptologickým ústavem FF UK Praha se specialisté ARÚP (A. Pokorná, L. Varadzin) podíleli na úkolech spjatých s dlouhodobým terénním výzkumem, zpracováním nálezů a vyhodnocením poznatků v pohoří **Sabaloka na 6. nilském kataraktu v Súdánu**. Konkrétně šlo o následující činnosti: (1) Spoluúčast na přípravě a realizaci výstavy "Z Asuánu do Chartúmu" (Karolinum UK, 13. 10. – 11. 11. 2015)

pořádané Českým egyptologickým ústavem FF UK, Praha. (2) Podíl na terénním výzkumu v lokalitě Sphinx (SBK.W-60), zpracování a vyhodnocení nálezů a dat z této výzkumné sezóny. Práce byly v roce 2015 zaměřeny na další etapu exkavace a zpracování štípané a broušené kamenné industrie. Nově získané poznatky byly prezentovány ve spolupráci s badateli z jiných institucí na mezinárodních konferencích a publikovány formou předběžných zpráv.

ARÚP v r. 2015 navštívila řada **zahraničních badatelů**. Mezi nimi byli:

Jméno: **Dr. Volker Heyd**

Pracoviště: University of Bristol

Země: Velká Británie

Obor, významnost: izotopy

Jméno: **Prof. Juan Barceló Alvarez**

Pracoviště: Universitat Autònoma de Barcelona

Země: Španělsko

Obor, významnost: počítačová podpora v archeologii

Jméno: **Dr. Ján Steinhübel**

Pracoviště: Historický ústav SAV

Země: Slovenská republika

Obor, významnost: Raně středověká historie

Jméno: **Dr. Martin Pristáš**

Pracoviště: PUSR Košice

Země: Slovenská republika

Obor, významnost: Raně středověká archeologie

Jméno: **Dr. Beata Kopka**

Pracoviště: Państwowe zbiorów sztuki – Wawel

Země: Polsko

Obor, významnost: stavební archeologie

Jméno: **Prof. Jirzy Piekalski**

Pracoviště: Uni Wrocław

Země: Polsko

Obor, významnost: archeologie středověku

Jméno: **Mag. Dr. Stefan Eichert**

Pracoviště: Universität Wien

Země: Rakousko

Obor, významnost: archeologie a Digital Humanities

Jméno: **Dr. Andreas Boos**

Pracoviště: Museen der Stadt Regensburg

Země: Německo

Obor, významnost: městská archeologie

Jméno: **Dr. Ümit Güder**

Pracoviště: Canakkale Onsekiz Mart University

Země: Turecko

Obor, význačnost: Archeometalurg

Jméno: **Dr. Vladimír Zavjalov**

Pracoviště: Archeologický ústav RAV v Moskvě

Země: Rusko

Obor, význačnost: Archeometalurg

Jméno: **Dr. Thomass Eriksson**

Pracoviště: University of Lund

Země: Švédsko

Obor, význačnost: Doba římská

Jméno: **Dr. Ákos Petö**

Pracoviště: Laboratory for Conservation and Applied Research

Země: Maďarsko

Obor, význačnost: fytolitová analýza

Jméno: **Prof. J. V. S. Megaw**

Pracoviště: Flinders University Adelaide

Země: Austrálie

Obor, význačnost: Keltské umění

Jméno: **Prof. Dominique Schwartz**

Pracoviště: Université de Strasbourg

Země: Francie

Obor, význačnost: Pedologie, geoarcheologie

Mezinárodní spolupráce je usnadňována **dvoustrannými dohodami**, na jejichž základě může docházet k organizaci společných projektů, vzájemných návštěv a konferencí. Dohodu tohoto typu má ARÚP s těmito institucemi:

- Archeologický ústav SAV Nitra, Slovensko;
- Pamiatkový úrad Slovenskej republiky, Bratislava, Slovensko;
- Instytut archeologii i etnologii PAN, Warszawa, Polsko;
- Instytut archeologii, Uniwersytet Wrocławski, Wrocław, Polsko;
- Uniwersytet Mikołaja Kopernika, Toruń, Polsko;
- Zamek Królewski na Wawelu, Kraków, Polsko;
- French -Turkmen Archaeological Expedition, Paris, CNRS (UMR 9993);
- The European Association of Archaeologists (sekretariát sídlí v ARÚP).

II.13. Popularizační činnost

Pracovníci ARÚP realizovali samostatně nebo ve spolupráci s dalšími institucemi mnoho popularizačních akcí. Kromě desítek přednášek pro veřejnost či školy bylo v r. 2015 realizováno přes 30 dalších akcí, tj. výstav a televizních či rozhlasových vystoupení. Jako příklady vybíráme:

Akce: Potenciál virtuální reality pro prezentaci kulturně-historického dědictví v 21. století

Popis: Přednáška pro veřejnost

Hl. organizátor: Regionální muzeum Český Krumlov

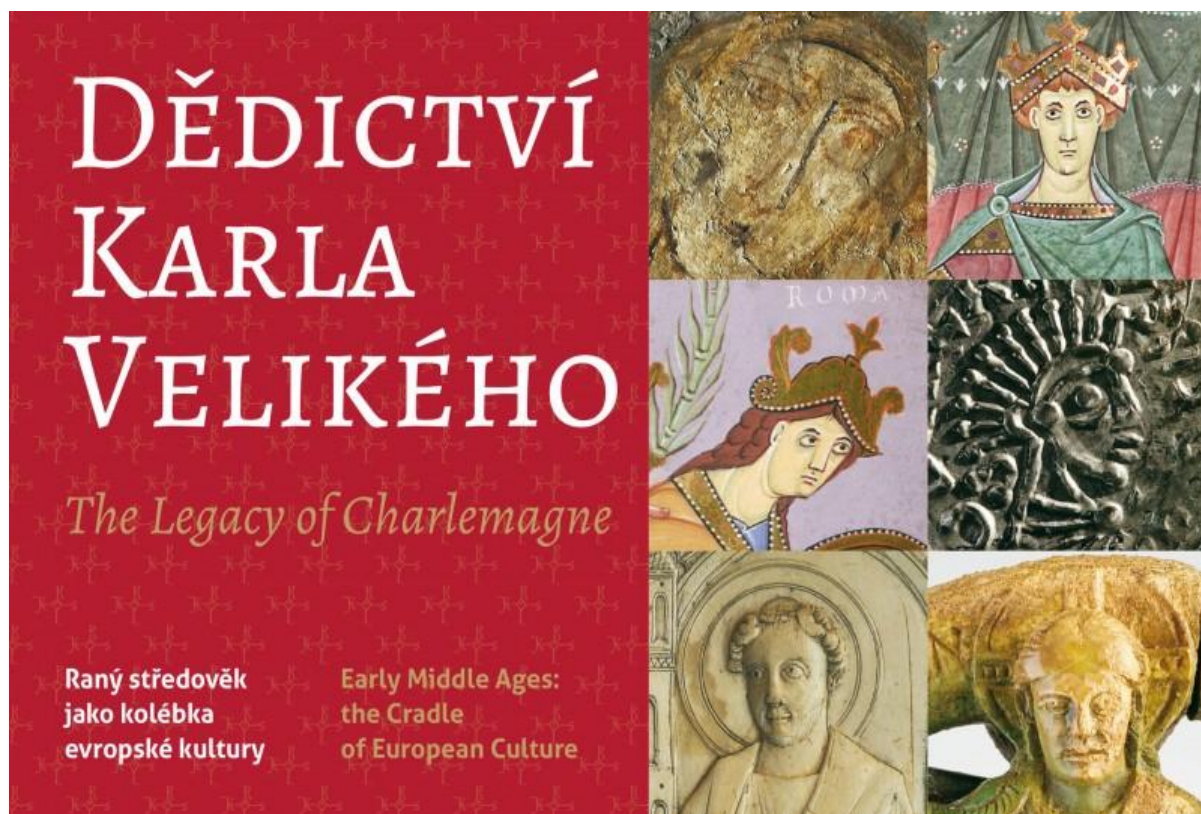
Místo a datum konání: 22. 05. 2015

<http://www.archaeo3d.com/>



Výstava Dědictví Karla Velikého

Archeologický ústav AV ČR, Praha, v. v. i., pracoviště Pražský hrad, zval na výstavu Dědictví Karla Velikého – raný středověk jako kolébka evropské kultury, kterou připravil v období 17. 7. – 14. 10. 2015 na závěr projektu Cradles of European Culture, uděleného v rámci Programu Culture 2007-2015, v prostorách Tereziánského křídla Pražského hradu.



Putovní výstava „Dědictví Karla Velikého“ vznikla v rámci projektu Kolébky evropské kultury. Po belgickém Ename a italské Ravenně přichází v podobě přepracované pro českého návštěvníka do Prahy. Jejím hlavním úkolem je představit dobu raného středověku jako období, jehož interpretace jsou v Evropě dodnes významnými podněty v tvorbě lokálních i národních identit. Karel Veliký dokončil nové sjednocovací procesy, ke kterým v Evropě došlo po rozpadu Římské říše a nastalo období, které je označované jako karolinská a otonská renesance. Charakteristický je pro něj ekonomický, umělecký a intelektuální rozmach. V té době se do kontextu tehdejší kulturní a politické Evropy dostaly i naše země.

Na pražskou podobu výstavy byly zapůjčeny exponáty z partnerských zemí projektu Nizozemí, Belgie, Německo, Slovensko, Slovinsko, Chorvatsko a Itálie. Vedle toho zde byly poprvé vystaveny významné památky z českých sbírek včetně úplného představení nově zrestaurovaných nálezů z unikátního pohřebiště v Lumbeho zahradě na Pražském hradě.

Mezinárodní den archeologie – 17. 10. 2015:

Pražské archeologické pracoviště připravilo na festival Mezinárodní den archeologie 2015 tři okruhy prezentace své dlouholeté činnosti (od roku 1919) – komentované prohlídky po pražském Vyšehradě a v klášteře v Sedlci u Kutné Hory, komentovanou prohlídku expozice shrnující terénní činnost ústavu v místě vojenských postavení na předpolí dolu Bílina (výstava Archeologie a 2. světová válka v Oblastním muzeu Most) a rozmanitými akcemi tvořený okruh v sídle instituce v Letenské ulici v Praze 1. Akce spojené s MDA 2015 navštívilo v Archeologickém ústavu během říjnové soboty 800 zájemců různých věkových kategorií. Více na: <http://abicko.avcr.cz/2016/01/07/>

ARÚP v r. 2015 pravidelně informoval tisk a veřejnost, zejména prostřednictvím tiskového mluvčího (J. Řídký) a webových stránek. Celkem bylo vydáno 14 tiskových zpráv (<http://www.arup.cas.cz/?cat=275>).



Hlavní lákadlo MDA v ARÚP – setkání s pravěkými lidmi a selfie s nimi



Průzkum pohřbu z doby bronzové umožňují aplikace v rozšířené realitě.

Další vybrané popularizační aktivity:

Akce: Vraclav v raném středověku z pohledu historie a archeologie

Popis: přednáška pro veřejnost

Hl. organizátor: obec Vraclav

Spoluorganizátor: Archeologický ústav AV ČR, Praha, v. v. i.,

Místo a datum konání: Vraclav 13. 11. 2015

Akce: Calcarius čili Vápenník

Popis: spoluautor výstavy

Hl. organizátor: Archeologický ústav AV ČR, Praha, v. v. i.

Spoluorganizátor: NTM, ÚTAM

Místo a datum konání: Centrum stavitelského dědictví Plasy, 30.9.-29.11.2015, bude prodlouženo do jarní sezóny

Akce: Visit of the laboratory of restoration

Popis: Prezentace činnosti rest. laboratoře ARÚP

Hl. organizátor: Archeologický ústav AV ČR, Praha, v. v. i.

Spoluorganizátor: French Lycee Prague

Místo a datum konání: Praha 12.3.2015

Akce: Toulavá kamera Lumbeho Zahrada

Popis: Interview on the technical study of Lumbe garden jewellery

Hl. organizátor: Česká televize

Místo a datum konání: Praha 5.10.2015

Akce: Samhain 2015

Popis: Archeologická dílna – zámek Nižbor

Hl. organizátor: ÚAPPSČ

Místo a datum konání: zámek Nižbor 24.10.2015

Akce: Den otevřených dveří v Týdnu vědy a techniky AV ČR

Popis: přednášky o archeologii a restaurování pro studenty SŠ a veřejnost

Hl. organizátor: AV ČR

Místo a datum konání: Praha 10/2015

Akce: Café Nobel – věda u kávy

Popis: přednáška - Textilní poklady ukryté v zemi

Hl. organizátor: UJEP

Místo a datum konání: Ústí nad Labem 10/2015

Akce: Výzkum mezolitického osídlení na Šumavě
Popis: Popularizační přednáška o archeologických nálezech v NP Šumava pro zaměstnance parku
Hl. organizátor: NP Šumava
Místo a datum konání: Kvilda 7.1.2015

Akce: Archeologický atlas
Popis: rozhlasové vysílání a web
http://www.rozhlas.cz/leonardo/veda/_zprava/1510233
Hl. organizátor: ČRO Leonardo
Místo a datum konání: 9.7. 2015

Akce: Výstava „Dvacet let výzkumu památky UNESCO. Archeologické výzkumy v Kutné Hoře“
Popis: Výstava výsledků a nálezů z archeologických výzkumů v Kutné Hoře, scénář, libreto, realizace (ARÚP spolupořadatel)
Hl. organizátor: České muzeum stříbra, Kutná Hora
Místo a datum konání: Kutná Hora 2.7.-29.11.2015

Akce: Události ČT
Popis: Prezentace Archeologického atlasu Čech
Hl. organizátor: Česká televize
Místo a datum konání: 16. 4. 2015

Akce: Tisková konference k Archeologickému Atlasu Čech
Popis: Tisková konference
Hl. organizátor: Archeologický ústav AV ČR, Praha, v. v. i.
Místo a datum konání: ARÚP 16. 4. 2015

Akce: Pozdně halštatský knížecí hrob s dvoukolovým vozem a bronzovými nádobami z Rovné u Strakonice a další bohaté hroby starší doby železné v Čechách
Popis: přednáška pro veřejnost
Hl. organizátor: Regionální muzeum v Kolíně
Místo a datum konání: Kolín 10/2015

Akce: Regionální informační centrum Keltské oppidum Závist
Popis: Příprava a realizace naučné stezky a infocentra, včetně instalace výstavky artefaktů..
Hl. organizátor: OÚ Dolní Břežany
Místo a datum konání: D. Břežany 2014 – 2015

Akce: výstava Velká Morava 1150 let křesťanství ve střední Evropě

Popis: katalog (cz, en)

Hl. organizátor: ARÚ AV ČR Brno

Místo a datum konání: Brno, Praha, Bratislava 2014-2015

Akce: Týden vědy a techniky AV ČR

Popis: Organizace přednášek a dnů otevřených dveří za ARÚP

Hl. organizátor: AV ČR

Místo a datum konání: Praha, Hradec Králové, Most 1. - 15. 11. 2015

Akce: 125 let AV ČR

Popis: Příprava expozice za ARÚP – výstava Věda-národ-dějiny

Hl. organizátor: AV ČR

Místo a datum konání: Praha Národní muzeum 15. 10. 2015 – 15. 1. 2016

Akce: Výstava „Benediktini“

Popis: 10 komentovaných vedení výstavou zejména pro pracoviště AV,
přednáška pro veřejnost

Hl. organizátor: NG Praha, FLÚ AV ČR

Místo a datum konání: Praha Valdštejnská jízdárna (leden-duben) 2015

III. Hodnocení další a jiné činnosti

Podle své zřizovací listiny ARÚP žádnou další či jinou činnost nemá.

IV. Informace o opatřeních k odstranění nedostatků v hospodaření

Auditorské zprávy v r. 2015 neobsahovaly žádné připomínky nebo upozornění na nedostatky.

V. Finanční informace

Finanční informace o skutečnostech, které jsou významné z hlediska posouzení hospodářského postavení instituce a mohou mít vliv na její vývoj, jsou obsaženy v auditorské zprávě (příloha 1).

VI. Předpokládaný vývoj činnosti ARÚP

V r. 2016 nepředpokládá ARÚP hlubší změny v zaměření vědecké práce a způsobech naplňování odborných úkolů. Stále platí, že ústav musí i nadále uplatňovat takové vědecké výstupy, jaké se od pracoviště zřizovaného Akademií věd ČR, jehož hlavním úkolem je základní badatelský výzkum v oboru archeologie, očekávají. Toto zůstane hlavním principem. Důraz musí být v každém případě kladen na tvorbu takových výstupů, které budou vycházet ze zpracování, zhodnocení a publikaci pramenů a dat, jimiž v současnosti disponujeme, a výstupů přispívajících k rozvoji archeologické teorie. Zvýšená pozornost bude věnována využití obrovského informačního potenciálu, který skrývají dobudované elektronické databázové systémy, jimiž ARÚP disponuje.

S uvedeným směřováním souvisí pak nutnost postupné koncentrace výzkumných témat. V řadě oblastí řeší ARÚP výzkumné otázky na standardní evropské úrovni i přesto, že k řešení otázek má mnohem menší finanční, personální i technické kapacity než srovnatelné instituce v zahraničí. Dlouhodobě je tento trend neudržitelný, a proto je otázka volby priorit pro budoucnost velmi naléhavá. O větší než dnešní míru podpory se budou v budoucnu jistě ucházet takové specializace jako je archeogenetika, geofyzika, geoarcheologie aj.

Mezi základní úkoly pracoviště musí i nadále patřit zajištění fungování infrastruktur a služeb pro celou českou odbornou komunitu, mimo jiné také produkci obou základních oborových periodik (Památky archeologické, Archeologické rozhledy) a současně je třeba vyvinout maximální úsilí při hledání možností, jak realizovat vydávání dalších periodických i neperiodických publikací. Stávající možnosti jsou s ohledem na výši institucionálního financování ovšem stále omezenější.

Terénní archeologické výzkumy, které představují základní zdroj našich

pramenů, zůstanou nedílnou součástí badatelské činnosti ARÚP. Tyto výzkumy musí být realizovány komplexně, tzn. včetně technického, laboratorního a teoretického zpracování získaných souborů pramenů a informací moderními metodami. Současně dosažený poměr terénní práce vůči teoretické badatelské činnosti je nutno považovat za limitní, postupně by mělo docházet k navýšení podílu teoretické badatelské činnosti.

Z hlediska udržení oborové kontinuity a přirozené postupné generační výměny bude jistě i nadále nutné spolupodílet se na výuce archeologie a výchově mladých talentovaných vědeckých pracovníků.

Dále bude rozvíjena spolupráce se zahraničními oborovými subjekty jak v rovině institucionálně ošetřené kooperace, tak na úrovni ad hoc spolupráce jednotlivých výzkumných pracovníků. Cílem bude ještě vyšší provázanost našeho pracoviště se zahraničím a rozšiřování povědomí zahraniční oborové komunity o našich možnostech, o našich výzkumných aktivitách a jejich výsledcích.

Hlavním cílem pro další období je zajištění návaznosti na předchozí úroveň bádání a jeho výsledky. Současně bude třeba zajišťovat potřebnou implementaci nových metod a přístupů, které se logicky v souvislosti s vývojem naší vědní disciplíny objevují.

Zásadním problémem pro naplňování stanovených cílů se jeví současná struktura financování aktivit ústavu, zejména nedostatečná výše institucionální podpory, což konstatuje i zpráva o výsledcích mezinárodního hodnocení, které v roce 2015 ústav podstoupil.

Je třeba připomenout, že vedle prostředků vydávaných na „klasickou“ badatelskou činnost zajišťuje ARÚP ze svých finančních zdrojů také organizaci provádění archeologické památkové péče na území Čech, vydávání dvou základních oborových časopisů zařazených do WoS, provozuje největší oborovou knihovnu a zpřístupňuje odborné veřejnosti moderním způsobem svoje informační zdroje. Tyto aktivity spolu s náklady na provoz a mzdy zaměstnancům již zcela vyčerpají částku, která je k dispozici v podobě institucionálního financování.

Za současných podmínek je nemožné financovat jakoukoli vlastní vědeckou činnost z institucionálních prostředků a je nutné se spoléhat téměř výhradně na účelově financované projekty. Problém je umocněn multioborovým charakterem současného archeologického výzkumu, jehož realizace není možná bez nákladného technického vybavení. V prostředí, kdy největší posun poznání umožňují zejména poměrně drahé přírodovědné analýzy, to zásadním způsobem snižuje konkurenceschopnost našeho pracoviště i celého oboru v mezinárodním měřítku a výrazně snižuje náš potenciál pro spolupráci se zahraničními partnery na srovnatelné úrovni.

Z hlediska výzkumné činnosti je nepostradatelným (a v poslední době téměř jediným) zdrojem prostředků účelová finanční podpora projektů (viz výše). V r. 2015 bylo podáno 8 projektových přihlášek (ke GA ČR), ve kterých pracovníci ARÚP vystupovali jako hlavní řešitelé nebo spoluřešitelé. Z uvedeného počtu grantových přihlášek uspěly v soutěži dva projekty, jejichž řešení je zahájeno v roce 2016 (GA ČR Standardní projekty – 8 žádostí/2 úspěšné – M. Ernée, M. Ježek). Stále aktuální zůstává hledání dalších možných zdrojů financování. V roce 2016 budeme proto usilovat také o získání projektů v rámci nově vypisovaného programu excelentního výzkumu OP VVV, a samozřejmě budeme usilovat také o evropské zdroje financování (H2020). Takový přístup však do jisté míry způsobí omezení svobodné volby témat a přizpůsobení se zaměřením témat či výstupů požadavkům poskytovatele daných finančních prostředků.

V rámci spolupráce s podnikatelskou sférou se úspěšně rozvíjí spolupráce ARÚP se společností Severočeské doly a.s. v rámci projektu „Středověké osídlení na Radčickém potoce“; se stavební společností Central Group při výstavbě obytných a jiných komplexů v Praze (Letňany, Holešovice apod.), se společností Panattoni při výstavbě rozsáhlého skladového areálu v Dobrovízi. Pokračuje dlouholetá spolupráce při stavebních úpravách a rekonstrukcích Pražského hradu s Kanceláří prezidenta republiky a se Správou Pražského hradu.

Na základě provedené revize zpracovávání Zpráv o archeologickém výzkumu (tzv. Nálezových zpráv – NZ), která upozornila na nutnost jejich dokončení zejména v případě významných starších terénních výzkumů, budou pro rok 2016 vyčleněny prostředky, které zajistí adjustaci důležitých NZ, které se nacházejí v různém stupni rozpracování v pozůstalosti našich bývalých pracovníků. V roce 2016 půjde konkrétně o lokality Slánská hora a Vraný-Čertovka.

V roce 2016 se ARÚP bude nadále věnovat činnostem na poli ochrany archeologického kulturního dědictví, které vyplývají z platné podoby zákona č. 20/1987 Sb., o státní památkové péči. Vzhledem k aktuálně probíhajícímu legislativnímu procesu je vedení ARÚP připraveno spolupracovat na přípravě a prosazení dohodnuté podoby nového Zákona o památkovém fondu. Zástupci ARÚP se budou věnovat práci v Archeologické evaluační komisi při AV ČR, dokud nenabude účinnosti nová právní úprava současného stavu a stávající systém koordinace záchranných archeologických výzkumů nebude změněn.

V roce 2015 Akademie věd ČR zahájila nový **projekt Strategie AV21**, jehož podtitul "Špičkový výzkum ve veřejném zájmu" jej charakterizuje jako snahu o nové efektivní propojování výzkumných témat a výzkumných potenciálů v

rámci AV ČR i mimo ni (tedy o propojování s dalšími institucemi zabývajícími se špičkovým výzkumem). Strategie se zaměřuje na témata, která jsou chápána jako společensky vysoce aktuální a výsledky jejich výzkumu společensky velmi potřebné. Archeologický ústav AV ČR, Praha, v. v. i., se zapojil do řešení výzkumného programu "Evropa a stát: mezi barbarstvím a civilizací". Tento program sleduje proměny historických i současných podob (středo)evropského státu a jeho oscilaci mezi kladnou a zápornou podobou organizace, která společnost jednou tyranizuje (barbarství), jindy přivádí k humanitě a kultuře (civilizace). ARÚP se v roce 2015 podílel na uvedeném řešení výstavním projektem "Dědictví Karla Velikého", a to v rámci evropského projektu Cradles of European Culture-Francia Media. Úspěšná výstava mapovala období raného středověku jako jednu z etap významných pro vznikání současné evropské kulturní identity. V roce 2016 bude tato výstava instalována v Bratislavě. Budeme se dále účastnit i naplňování výzkumného programu č. 12 - "Paměť v digitálním věku", konkrétně tématu "Digital Humanities - zpřístupňování, uchovávání a záchrana pramenů v digitálním věku".

V roce 2015 byl v rámci programu vytvořen webový portál ArcheologieOnline, jehož cílem je:

1) koncentrovat informace o elektronických informačních zdrojích v archeologii a strukturovat informace o nich s ohledem na potřeby různých publik (archeologická odborná obec, odborníci z jiných společenských a inženýrských oborů, badatelé v oblasti studia krajiny a historiografie, studenti, občanští badatelé, vzdělávání, média),

2) přístupnou a atraktivní formou prezentovat data existujících infrastruktur a demonstrovat jejich potenciál,

3) shromažďovat a prezentovat materiály k dobré praxi sběru a uchování archeologických dat. Portál je zprovozněn, naplněn testovacími daty a zpřístupněn na veřejné URL

http://147.231.64.7:8080/arup_map/home.vm.

V průběhu roku 2016 bude portál naplněn ostrými daty o infrastrukturách Archeologického ústavu AV ČR, Praha v. v. i a Archeologického ústavu AV ČR, Brno v. v. i a prezentován odbornému i laickému publiku.

VII. Aktivity v oblasti ochrany životního prostředí

ARÚP není organizací, která by se speciálně zabývala problematikou životního prostředí v užším slova smyslu. Pokud bychom však do sféry životního prostředí zahrnuli i kulturní dědictví, můžeme roli ARÚP považovat za poměrně významnou; tímto tématem se podrobněji zabýváme v kap. II.8.

Dodržování předpisů v oblasti životního prostředí v ARÚP, např. při práci s chemikáliemi v restaurátorských laboratořích nebo při terénních výzkumech, je samozřejmostí a nedošlo zde k žádným pochybením.

VIII. Aktivity v oblasti pracovněprávních vztahů

Pracovně právní vztahy na pracovištích ARÚP upravují Organizační, Pracovní a Provozní řády. Tyto řády jsou dostupné na úřední desce v rámci vnitřní počítačové sítě ARÚP; pracovníci jsou bezodkladně informováni o každé případné změně. ARÚP umožňuje svým pracovníkům účast na jazykových kurzech pořádaných v rámci AV ČR.

IX. Poskytování informací podle zákona č. 106/1999 Sb., o svobodném přístupu k informacím

V r. 2015 poskytl ARÚP informace o své činnosti podle zákona č. 106/1999 Sb., o svobodném přístupu k informacím, ve znění pozdějších předpisů v následujícím počtu případů:

- Počet podaných žádostí o informace: 3
- Počet vydaných rozhodnutí o odmítnutí žádostí: 0
- Počet podaných odvolání proti rozhodnutí: 0
- Opis podstatných částí každého rozsudku soudu ve věci přezkoumání zákonnosti rozhodnutí ARÚP o odmítnutí žádosti o poskytnutí informace a přehled všech výdajů, které ARÚP vynaložil v souvislosti se soudními řízeními o právech a povinnostech podle tohoto zákona, a to včetně nákladů na právní zastoupení: 0
- Výčet poskytnutých výhradních licencí: 0
- Počet stížností podaných podle §16a, důvody jejich podání a stručný popis způsobu jejich vyřízení: 0
- Další informace vztahující se k uplatňování tohoto zákona: -



Zpráva auditora
o ověření účetní závěrky
za rok 2015

Příjemce zprávy: statutární orgán Archeologického ústavu AV ČR, v. v. i.
ředitel doc. PhDr. Luboš J i r á ň, CSc.



Název instituce: Archeologický ústav AV ČR, v. v. i.
zapsána: v rejstříku veřejných výzkumných institucí, vedeného Ministerstvem školství, mládeže a tělovýchovy

Sídlo: Letenská 123/4 , Praha 1, 118 01

Právní forma: veřejná výzkumná instituce

IČ instituce: 67985912

DIČ instituce: CZ67985912

Období, za které bylo ověření provedeno: účetní rok 2015

Předmět a účel ověření: roční účetní závěrka za rok 2015 ve smyslu ustanovení zákona č. 93/2009 Sb., o auditorech a v souladu s Mezinárodními předpisy v oblasti řízení kvality, auditu, prověrek, ostatních ověřovacích zakázek a souvisejících služeb

ZPRÁVA NEZÁVISLÉHO AUDITORA

Provedli jsme audit přiložené účetní závěrky Archeologického ústavu AV ČR, v. v. i., která se skládá z rozvahy k 31. 12. 2015, výkazu zisku a ztráty za rok končící 31. 12. 2015 a přílohy této účetní závěrky, která obsahuje popis použitých podstatných účetních metod a další vysvětlující informace. Údaje o Archeologickém ústavu AV ČR, v. v. i. jsou uvedeny v bodu a) přílohy této účetní závěrky.

Odpovědnost statutárního orgánu účetní jednotky za účetní závěrku

Statutární orgán Archeologického ústavu AV ČR, v. v. i. je odpovědný za sestavení účetní závěrky, která podává věrný a poctivý obraz v souladu s českými účetními předpisy, a za takový vnitřní kontrolní systém, který považuje za nezbytný pro sestavení účetní závěrky tak, aby neobsahovala významné (materiální) nesprávnosti způsobené podvodem nebo chybou.

Odpovědnost auditora

Naší odpovědností je vyjádřit na základě našeho auditu výrok k této účetní závěrce. Audit jsme provedli v souladu se zákonem o auditorech, mezinárodními auditorskými standardy a souvisejícími aplikačními doložkami Komory auditorů České republiky. V souladu s těmito předpisy jsme povinni dodržovat etické požadavky, naplánovat a provést audit tak, abychom získali přiměřenou jistotu, že účetní závěrka neobsahuje významné (materiální) nesprávnosti.

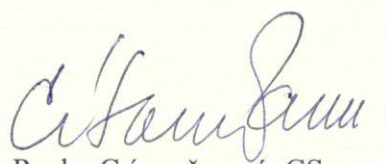
Audit zahrnuje provedení auditorských postupů k získání důkazních informací o částkách a údajích zveřejněných v účetní závěrce. Výběr postupů závisí na úsudku auditora, zahrnujícím i vyhodnocení rizik významné (materiální) nesprávnosti údajů uvedených v účetní závěrce způsobené podvodem nebo chybou. Při vyhodnocování těchto rizik auditor posoudí vnitřní kontrolní systém relevantní pro sestavení účetní závěrky podávající věrný a poctivý obraz. Cílem tohoto posouzení je navrhnout vhodné auditorské postupy, nikoli vyjádřit se k účinnosti vnitřního kontrolního systému účetní jednotky. Audit též zahrnuje posouzení vhodnosti použitých účetních metod, přiměřenosti účetních odhadů provedených vedením i posouzení celkové prezentace účetní závěrky.

Jsme přesvědčeni, že důkazní informace, které jsme získali, poskytují dostatečný a vhodný základ pro vyjádření našeho výroku.

Výrok auditora

Podle našeho názoru účetní závěrka podává věrný a poctivý obraz aktiv a pasiv Archeologického ústavu AV ČR, v. v. i. k 31. 12. 2015, nákladů a výnosů a výsledku jejího hospodaření za rok končící 31. 12. 2015 v souladu s českými účetními předpisy.

V Praze dne 20. dubna 2016



Ing. Pavla Císařová, CSc.
auditor, č. licence 1498



DILIGENS s.r.o.
Severozápadní III. 367/32,
141 00 Praha 4 – Spořilov
číslo auditorského oprávnění: 196

Přílohy:

- Rozvaha sestavena dle vyhl. 504/2002 Sb. ve znění pozdějších předpisů k 31.12.2015
- Výkaz zisku a ztráty sestavený dle vyhl. 504/2002 Sb., ve znění pozdějších předpisů k 31.12.2015
- Příloha k účetní závěrce sestavena dle vyhl. 504/2002 Sb., ve znění pozdějších předpisů k 31.12.2015

Zřizovatel: Akademie věd ČR

Rozvaha

(v tis. Kč)

sestavena dle vyhl. 504/2002 Sb., ve znění pozdějších předpisů

k 31.12.2015

Název účetní jednotky:

Archeologický ústav AV ČR, Praha, v.v.i.

Sídlo:

Letenská 123/4, 118 01 Praha 1

IČ:

67985912

	Název	SÚ	čís. řád.	Stav	
				Stav k 01.01.15	Stav k 31.12.15
A	Dlouhodobý majetek celkem			39 137	37 289
I.	Dlouhodobý nehmotný majetek celkem	1 1		4 512	4 290
	1. Nehmotné výsledky výzkumu a vývoje	012	2	0	0
	2. Software	013	3	3 960	4 116
	3. Ocenitelná práva	014	4	357	0
	4. Drobný dlouhodobý nehmotný majetek	018	5	195	174
	5. Ostatní dlouhodobý nehmotný majetek	019	6	0	0
	6. Nedokončený dlouhodobý nehmotný majetek	041	7	0	0
	7. Poskytnuté zálohy na dlouhodobý nehmotný majetek	051	8	0	0
II.	Dlouhodobý hmotný majetek celkem	02+03 9		118 831	119 666
	1. Pozemky	031	10	919	919
	2. Umělecká díla, předměty, sbírky	032	11	0	0
	3. Stavby	021	12	49 782	49 782
	4. Samostatné movité věci a soubory movitých věcí	022	13	56 172	57 516
	5. Pěstitelské celky trvalých porostů	025	14	0	0
	6. Základní stádo a tažná zvířata	026	15	0	0
	7. Drobný dlouhodobý hmotný majetek	028	16	11 958	11 449
	8. Ostatní dlouhodobý hmotný majetek	029	17	0	0
	9. Nedokončený dlouhodobý hmotný majetek	042	18	0	0
	10. Poskytnuté zálohy na dlouhodobý hmotný majetek	052	19	0	0
III.	Dlouhodobý finanční majetek celkem	6 20		0	0
	1. Podíly v ovládaných a řízených osobách	061	21	0	0
	2. Podíly v osobách pod podstatným vlivem	062	22	0	0
	3. Dluhové cenné papíry	063	23	0	0
	4. Půjčky organizačním složkám	066	24	0	0
	5. Ostatní dlouhodobé půjčky	067	25	0	0
	6. Ostatní dlouhodobý finanční majetek	069	26	0	0
	7. Pořizovaný dlouhodobý finanční majetek	043	27	0	0
IV	Oprávky k dlouhodobému majetku celkem	07 - 08 28		-84 206	-86 667
	1. Oprávky k nehmotným výsledkům výzkumu a vývoje	072	29	0	0
	2. Oprávky k softwaru	073	30	-3 229	-3 535
	3. Oprávky k ocenitelným právům	074	31	-357	0
	4. Oprávky k drobnému dlouhodobému nehmotnému majetku	078	32	-195	-174
	5. Oprávky k ostatnímu dlouhodobému nehmotnému majetku	079	33	0	0
	6. Oprávky ke stavbám	081	34	-19 282	-20 268
	7. Oprávky k samostatným movitým věcem a souborům movitých věcí	082	35	-49 185	-51 241
	8. Oprávky k pěstitelským celkům trvalých porostů	085	36	0	0
	9. Oprávky k základnímu stádu a tažným zvířatům	086	37	0	0
	10. Oprávky k drobnému dlouhodobému hmotnému majetku	088	38	-11 958	-11 449
	11. Oprávky k ostatnímu dlouhodobému hmotnému majetku	089	39	0	0

B.		Krátkodobý majetek celkem		40	44 942	45 590
I.		Zásoby celkem	11-13	41	2 683	3 373
	1.	Materiál na skladě	112	42	193	246
	2.	Materiál na cestě	111,119	43	0	0
	3.	Nedokončená výroba	121	44	194	774
	4.	Polotovary vlastní výroby	122	45	0	0
	5.	Výrobky	123	46	2 289	2 346
	6.	Zvířata	124	47	7	7
	7.	Zboží na skladě a v prodejnách	132	48	0	0
	8.	Zboží na cestě	131,139	49	0	0
	9.	Poskytnuté zálohy na zásoby		50	0	0
II.		Pohledávky celkem	31-39	51	4 851	3 463
	1.	Odběratelé	311	52	3 827	1 617
	2.	Směnky k inkasu	312	53	0	0
	3.	Pohledávky za eskontované cenné papíry	313	54	0	0
	4.	Poskytnuté provozní zálohy	314	55	960	1 003
	5.	Ostatní pohledávky	316	56	4	3
	6.	Pohledávky z a zaměstnanci	335	57	277	184
	7.	Pohledávky z institucemi sociálního zabezpečení a VZP	336	58	0	0
	8.	Daň z příjmů	341	59	0	74
	9.	Ostatní přímé daně	342	60	0	0
	10.	Daň z přidané hodnoty	343	61	0	0
	11.	Ostatní daně a poplatky	345	62	0	0
	12.	Nároky na dotace a ostatní zúčtování se státním rozpočtem	346	63	0	0
	13.	Nároky na dotace a ostatní zúčtování s rozpočtem orgánů Úx		64	0	0
	14.	Pohledávky za účastníky sdružení	358	65	0	0
	15.	Pohledávky z pevných termínových operací	373	66	0	0
	16.	Pohledávky z vydaných dluhopisů	375	67	0	0
	17.	Jiné pohledávky	378	68	0	0
	18.	Dohadné účty aktivní	388	69	57	771
	19.	Opravná položka k pohledávkám	391	70	-274	-189
III.		Krátkodobý finanční majetek celkem	21 - 26	71	36 844	38 107
	1.	Pokladna	211	72	220	276
	2.	Ceniny	212	73	420	135
	3.	Účty v bankách	221	74	36 204	37 696
	4.	Majetkové cenné papíry k obchodování	251	75	0	0
	5.	Dluhové cenné papíry k obchodování	253	76	0	0
	6.	Ostatní cenné papíry	256	78	0	0
	7.	Požizovaný krátkodobý finanční majetek	259	79	0	0
	8.	Peníze na cestě	262	80	0	0
IV.		Jiná aktiva celkem	38	81	564	647
	1.	Náklady příštích období	381	82	563	559
	2.	Příjmy příštích období	385	83	0	85
	3.	Kurzové rozdíly aktivní	386	84	1	3
A+B		Aktiva celkem		85	84 079	82 879

A		Vlastní zdroje celkem		86	73 967	73 836
I.		Jmění celkem	90-92	87	72 826	73 124
	1.	Vlastní jmění	901	88	39 917	38 070
	2.	Fondy	91	89	32 909	35 054
		- Sociální fond	912		1 909	2 054
		- Rezervní fond	914		16 342	18 509
		- Fond účelově určených prostředků	915		3 894	3 694
		- Fond reprodukce majetku	916		10 764	10 797
	3.	Oceňovací rozdíly z přecenění majetku a závazků	920	90	0	0
II.		Výsledek hospodaření celkem	93-96	91	1 141	712
	1.	Účet výsledku hospodaření	963	92	0	712
	2.	Výsledek hospodaření ve schvalovacím řízení	931	93	1 141	0
	3.	Nerozdělený zisk, neuhrazená ztráta minulých let	932	94	0	0
B.		Cizí zdroje celkem		95	10 112	9 043
I.		Rezervy celkem	94	96	0	0
	1.	Rezervy	941	97	0	0
II.		Dlouhodobé závazky celkem	38, 95	98	0	0
	1.	Dlouhodobé bankovní úvěry	951	99	0	0
	2.	Vydané dluhopisy	953	100	0	0
	3.	Závazky z pronájmu	954	101	0	0
	4.	Přijaté dlouhodobé zálohy	952	102	0	0
	5.	Dlouhodobé směnky k úhradě	x	103	0	0
	6.	Dohadné účty pasivní	387	104	0	0
	7.	Ostatní dlouhodobé závazky	958	105	0	0
III.		Krátkodobé závazky celkem	28, 32-	106	8 094	6 536
	1.	Dodavatelé	321	107	2 926	1 131
	2.	Směnky k úhradě	322	108	0	0
	3.	Přijaté zálohy	324	109	53	541
	4.	Ostatní závazky	325	110	0	0
	5.	Zaměstnanci	331	111	2 521	2 722
	6.	Ostatní závazky vůči zaměstnancům	333	112	49	20
	7.	Závazky k institucím sociálního zabezpečení a VZP	336	113	1 270	1 332
	8.	Daň z příjmů	341	114	178	0
	9.	Ostatní přímé daně	342	115	317	349
	10.	Daň z přidané hodnoty	343	116	4	48
	11.	Ostatní daně a poplatky	345	117	7	3
	12.	Závazky ze vztahu k státnímu rozpočtu	347	118	62	14
	13.	Závazky ze vztahu k rozpočtu ÚSC	x	119	0	0
	14.	Závazky z upsaných nesplacených cenných papírů a podílů	367	120	0	0
	15.	Závazky k účastníkům sdružení	368	121	0	0
	16.	Závazky z pevných termínových operací a opcí	373	122	0	0
	17.	Jiné závazky	379	123	69	66
	18.	Krátkodobé bankovní úvěry	281	124	0	0
	19.	Eskontní úvěry	282	125	0	0
	20.	Vydané krátkodobé dluhopisy	283	126	0	0
	21.	Vlastní dluhopisy	284	127	0	0
	22.	Dohadné účty pasivní	389	128	638	310
	23.	Ostatní krátkodobé finanční výpomoci	289	129	0	0
IV.		Jiná pasiva celkem	38	130	2 018	2 507
	1.	Výdaje příštích období	383	131	219	1 384
	2.	Výnosy příštích období	384	132	1 797	1 123
	3.	Kurzové rozdíly pasivní	387	133	2	0
A+B		Pasiva celkem		134	84 079	82 879

Předmět činnosti:

Rozvahový den: 31.12.2015

.....
podpis a jméno
sestavil

Datum sestavení: 31.3.2016

Odesláno dne:

.....
podpis a jméno
odpovědné osoby

Archeologický ústav AV ČR, Praha, v. v. i.
Letenská 4, 118 01 Praha 1
IČO: 67985912 DIČ: CZ67985912

.....
otisk razítka

Zřizovatel: Akademie věd ČR

Výkaz zisku a ztráty

(v tis. Kč)

sestavený dle vyhl. 504/2002 Sb., ve znění pozdějších předpisů

k 31.12.2015

Název účetní jednotky:

Archeologický ústav AV ČR, Praha, v.v.i.

Sídlo:



Letenská 123/4, 118 01 Praha 1

IČ:

67985912

	Název ukazatele	SÚ	čís. řád.	Činnost	
				hlavní	hospodářská
				1	2
A.	Náklady		1	105 556	0
I.	Spotřebované nákupy celkem	50	2	7 501	0
	1. Spotřeba materiálu	501	3	5 313	0
	2. Spotřeba energie	502	4	945	0
	3. Spotřeba ostatních neskladovatelných dodávek	503	5	1 243	0
	4. Prodané zboží	504	6	0	0
II.	Služby celkem	51	7	31 044	0
	5. Opravy a udržování	511	8	1 177	0
	6. Cestovné	512	9	1 931	0
	7. Náklady na reprezentaci	513	10	190	0
	8. Ostatní služby	518, 514	11	27 746	0
III.	Osobní náklady celkem	52	12	58 794	0
	9. Mzdové náklady	521	13	43 589	0
	10. Zákonné sociální pojištění	524	14	13 399	0
	11. Ostatní sociální pojištění	525	15	0	0
	12. Zákonné sociální náklady	527	16	1 806	0
	13. Ostatní sociální náklady	528	17	0	0
IV.	Daně a poplatky celkem	53	18	86	0
	14. Daň silniční	531	19	66	0
	15. Daň z nemovitostí	532	20	4	0
	16. Ostatní daně a poplatky	538	21	16	0
V.	Ostatní náklady celkem	54	22	3 591	0
	17. Smluvní pokuty a úroky z prodlení	541	23	0	0
	18. Ostatní pokuty a penále	542	24	7	0
	19. Odpis nedobytné pohledávky	543	25	3	0
	20. Úroky	544	26	0	0
	21. Kurzové ztráty	545	27	54	0
	22. Dary	546	28	0	0
	23. Manka a škody	548	29	0	0
	24. Jiné ostatní náklady	549	30	3 527	0
VI.	Odpisy, prodaný majetek, tvorba rezerv a opr.položek celkem	55	31	4 540	0
	25. Odpisy dlouhodobého nehmotného a hmotného majetku	551	32	4 540	0
	26. Zůstatková cena prodaného DNM a DHM	552	33	0	0
	27. Prodané cenné papíry a podíly	553	34	0	0
	28. Prodaný materiál	554	35	0	0
	29. Tvorba rezerv	556	36	0	0
	30. Tvorba opravných položek	559	37	0	0
VII.	Poskytnuté příspěvky celkem	58	38	0	0
	31. Poskytnuté příspěvky zúčtované mezi organizačními složkami	x	39	0	0
	32. Poskytnuté členské příspěvky	581	40	0	0
VIII.	Daň z příjmů celkem	59	41	0	0
	33. Dodatečné odvody daně z příjmů	595	42	0	0

	Název ukazatele	SÚ	čís. řád.	Činnost	
				hlavní	hospodářská
				1	2
B.	Výnosy		1	106 283	0
I.	Tržby za vlastní výkony a za zboží celkem	60	2	19 088	0
	1. Tržby za vlastní výrobky	601	3	655	0
	2. Tržba z prodeje služeb	602	4	18 433	0
	3. Tržba za prodané zboží	604	5	0	0
II.	Změny stavu vnitroorganizačních zásob celkem	61	6	57	0
	4. Změna stavu zásob nedokončené výroby	611	7	0	0
	5. Změna stavu zásob polotovarů	612	8	0	0
	6. Změna stavu zásob výrobků	613	9	57	0
	7. Změna stavu zvířat	614	10	0	0
III.	Aktivace celkem	62	11	0	0
	8. Aktivace materiálu a zboží	621	12	0	0
	9. Aktivace vnitroorganizačních služeb	622	13	0	0
	10. Aktivace dlouhodobého nehmotného majetku	623	14	0	0
	11. Aktivace dlouhodobého hmotného majetku	624	15	0	0
IV.	Ostatní výnosy celkem	64	16	11 836	0
	12. Smluvní pokuty a úroky z prodlení	641	17	37	0
	13. Ostatní pokuty a penále	642	18	0	0
	14. Platby za odepsané pohledávky	643	19	0	0
	15. Úroky	644	20	72	0
	16. Kurzové zisky	645	21	3	0
	17. Zúčtování fondů	648	22	6 301	0
	18. Jiné ostatní výnosy	649	23	5 423	0
V.	Tržby z prodeje majetku, zúčt. rezerv a oprav. položek celkem	65	24	90	0
	19. Tržby z prodeje DNM a DHM	651	25	3	0
	20. Tržby z prodeje cenných papírů a podílů	653	26	0	0
	21. Tržby z prodeje materiálu	654	27	2	0
	22. Výnosy z krátkodobého finančního majetku	655	28	0	0
	23. Zúčtování rezerv	656	29	0	0
	24. Výnosy z dlouhodobého finančního majetku	657	30	0	0
	25. Zúčtování opravných položek	659	31	85	0
VI.	Přijaté příspěvky celkem	68	32	0	0
	26. Přijaté příspěvky zúčtované mezi organizačními složkami	x	33	0	0
	27. Přijaté příspěvky (dary)	681	34	0	0
	28. Přijaté členské příspěvky	682	35	0	0
VII.	Provozní dotace celkem	69	36	75 212	0
	29. Provozní dotace	691	37	75 212	0
C.	Výsledek hospodaření před zdaněním		38	727	0
	34. Daň z příjmů	591	39	15	0
D.	Výsledek hospodaření po zdanění		40	712	0

Předmět činnosti:	Datum sestavení: 31.3.2016
Rozvahový den : 31.12.2015	Odesláno dne:
	
..... podpis a jméno sestavil podpis a jméno odpovědné osoby
	otisk razítka

Archeologický ústav AV ČR, Praha, v. v. i.
Letenská 4, 118 01 Praha 1
ICO: 67985912 DIČ: CZ67985912

doc. PhDr. Luboš Jiráň, CSc.
ředitel

Příloha k závěrce roku 2015

a) vznik právní subjektivity

Pracoviště bylo zřízeno usnesením 50. zasedání prezidia Československé akademie věd ze dne 21. prosince 1982 s účinností od 1. ledna 1983 pod názvem: **Archeologický ústav ČSAV, Praha** a stalo se pracovištěm Akademie věd České republiky s účinností ke dni 31. prosince 1992

Na základě zákona č.341/2005 Sb. se právní forma Archeologického ústavu AV ČR, Praha, dnem 1. ledna 2007 mění ze státní příspěvkové organizace na **veřejnou výzkumnou instituci** a název ústavu je :

Archeologický ústav AV ČR, Praha, v.v.i. (dále jen ARÚP)

je právnickou osobou zřízenou na dobu neurčitou se sídlem v Praze 1, Letenská 123/4 PSČ 118 01

IČ 67985912

Zřizovatelem ARÚP je Akademie věd České republiky - organizační složka státu - se sídlem v Praze 1, Národní 1009/3, PSČ 117 20

místo registrace

Zápis do rejstříku veřejných výzkumných institucí, který vede MŠMT

hlavní předmět činnosti

Účelem zřízení ARÚP je uskutečňovat vědecký výzkum v oblasti archeologie a souvisejících oborů, přispívat k využití jeho výsledků a zajišťovat infrastrukturu výzkumu. Předmětem hlavní činnosti je vědecký výzkum v oblasti archeologického terénního výzkumu, technické, laboratorní, restaurátorské a vědecké zpracování a interpretace získaných souborů pramenů a informací, rozvoj archeologické teorie, metod, metodiky a informatiky, koordinace záchranné archeologické činnosti, provádění záchranných archeologických výzkumů, budování centrální archeologické informační databáze a odborné archeologické knihovny. Získává, zpracovává a rozšiřuje vědecké informace, vydává vědecké publikace, provádí konzultační a poradenskou činnost a poskytuje vědecké posudky, stanoviska a doporučení. Ve spolupráci s VŠ uskutečňuje doktorské studijní programy a vychovává vědecké pracovníky. V rámci své činnosti rozvíjí mezinárodní spolupráci včetně organizování společného výzkumu. Pořádá vědecká setkání, konference, semináře.

b) vklady do vlastního jmění

Název	v tis. Kč na dvě desetinná místa	
	stav k 1.1.2015	stav k 31.12.2015
Dlouhodobý nehmotný majetek	4 512,00	4 290,00
Oprávky k dlouhodobému nehmotnému majetku	-3 781,00	-3 709,00
Dlouhodobý hmotný majetek	118 831,00	119 666,00
Oprávky k dlouhodobému hmotnému majetku	-80 425,00	-82 958,00
Dlouhodobý finanční majetek	0,00	0,00
Zásoby	2 683,00	3 373,00
Pohledávky	4 851,00	3 463,00
Krátkodobý finanční majetek	36 844,00	38 107,00
Ostatní aktiva	564,00	647,00
Aktiva celkem	84 079,00	82 879,00

Majetkové fondy	39 917,00	38 070,00
Finanční a peněžní fondy	32 909,00	35 054,00
Výsledek hospodaření	1 141,00	712,00
Dlouhodobé závazky	0,00	0,00
Krátkodobé závazky	8 094,00	6 536,00
Ostatní pasiva	2 018,00	2 507,00
Pasiva celkem	84 079,00	82 879,00

c) účetní období : rok 2015

použité účetní metody:

při vedení účetnictví vychází ARÚP ze zákona č.563/1991 Sb., o účetnictví v platném znění a navazujících předpisů a dále Vyhláškou č.504/2002 Sb.

způsob zpracování účetních záznamů:

ARÚP účtuje v soustavě podvojného účetnictví

úschova účetních záznamů:

řídí se Směrnicí ředitele č. 2/2013 : Spisový a skartační řád ARÚP

způsob oceňování zásob :

Zásoby jsou při pořizování oceňovány následujícími způsoby:

pořizovací cenou

vlastními náklady

Účtování o zásobách je prováděno periodickým systémem evidence zásob

tzv. způsobem **A**

stanovení devizových kurzů:

ARÚP pro přepočtení cizí měny na českou měnu používá metodu denního kurzu. Vychází z příslušného kurzu ČNB. Ke konci rozvahového dne se majetek a závazky v cizích měnách přepočtou kurzem ČNB ke dni sestavení účetní uzávěrky a vzniklé kurzové rozdíly se zaúčtují na vrub nebo ve prospěch účtů 386, 387 a v případě hotovosti na pokladně nebo na bankovních účtech na vrub nebo ve prospěch finančních nákladů a výnosů.

ocenění a oprávký k majetku :

Jednotlivé složky majetku se oceňují v souladu se zákonem č. 563/1991 Sb., o účetnictví v platném znění. Odpisové plány dlouhodobého majetku jsou sestaveny podle zákona č. 563/1991 Sb., o účetnictví a zákona č.586/1992 o daních z příjmu jako podklad k ohodnocení odpisovaného majetku v jeho používání.

Každá složka dlouhodobého majetku je samostatně ohodnocena a zaevidována na inventurní kartu a je rozhodnuto podle charakteru a intenzity předpokládaného užívání o procentní výši ročního odpisu.

tvorba opravných položek :

Od roku 2010 tvoří ARÚP opravné položky v rámci činnosti, která podléhá dani z příjmu. Tvorba těchto položek se řídí zákonem 593/1992 a vnitřní směrnicí č.1/2010.

Ocenění cenných papírů, akcií, podílů :	Nejsou
Závazky po lhůtě splatnosti:	679 062,00 Kč
Závazky po lhůtě splatnosti delší jak 180 dní :	0,00 Kč
Pohledávky neuhrazené po lhůtě splatnosti:	457 261,00 Kč
Pohledávky s lhůtou splatnosti delší než 5 let:	188 884,00 Kč
Závazky s lhůtou delší než 5 let :	Nejsou
Majetek zatížený zástavním právem :	Nemáme
Ostatní majetek a závazky neuvedené v rozvaze :	Nejsou
Významné události mezi rozvahovým dnem a sestavením účetní uzávěrky :	Nejsou

Zisk organizace : 712 tis. Kč

Přijaté dotace z AV ČR v tis. Kč :

Rozpočtovaný limit výdajů 2015 v tis. Kč	institucionální				úcelové	celkem
	výzkumný záměr	podpora VO	podpora čin pracovišť	příspěvek na činnost		
Neinvestiční :	0	48 748	0	2 412	0	51 160
Investiční	0	0	0	2 681	0	2 681
celkem	0	48 748	0	5 093	0	53 841

Průměrný evidenční počet zaměstnanců dle kategorií :

kategorie	Průměrný evidenční počet
0	0,00
1	29,75
2	5,26
3	37,65
4	21,08
5	0,00
6	0,00
7	9,47
8	0,00
9	2,50
celkem	105,71

Průměrná mzda : 29 210,- Kč

Osobní náklady v členění podle výkazu zisku a ztrát :

v tis. Kč

mzdy	43 589,00
pojištění	13 399,00
sociální náklady	1 806,00
ostatní sociální náklady	0,00
celkem	58 794,00

Rozpis rezerv :

Nejsou

Rozpis dlouhodobých bankovních úvěrů :

Nejsou

Přijaté dary:

1 478 tis.Kč účelově určené dary
použito 478 tisk.Kč

**Výše splatných závazků pojistného na sociální zabezpečení
a příspěvku na státní politiku :**

0 tis. Kč

Výše splatných závazků zdravotního pojištění :

0 tis. Kč

Výše splatných daňových nedoplatků :

0 tis. Kč

Praha, 31.3.2016

Doc. PhDr. Luboš Jiráň, CSc.
ředitel

Archeologický ústav AV ČR, Praha, v. v. i.
Letenská 4, 118 01 Praha 1
IČO: 67985912 DIČ: CZ67985912
1