

Sonderdruck aus

# Archäologisches Korrespondenzblatt

Jahrgang 45 · 2015 · Heft 1

Herausgegeben vom

Römisch-Germanischen Zentralmuseum Mainz

in Verbindung mit dem

Präsidium der deutschen Verbände für Archäologie

Römisch-Germanisches  
Zentralmuseum  
Leibniz-Forschungsinstitut  
für Archäologie

R | G | Z | M

# REDAKTORINNEN UND REDAKTOREN

Paläolithikum, Mesolithikum: **Martina Barth · Harald Floss**

Neolithikum: **Johannes Müller · Doris Mischka**

Bronzezeit: **Christoph Huth · Stefan Wirth**

Hallstattzeit: **Markus Egg · Dirk Krausse**

Latènezeit: **Rupert Gebhard · Hans Nortmann · Martin Schönfelder**

Römische Kaiserzeit im Barbaricum: **Claus von Carnap-Bornheim · Haio Zimmermann**

Provinzialrömische Archäologie: **Peter Henrich · Gabriele Seitz**

Frühmittelalter: **Brigitte Haas-Gebhard · Dieter Quast**

Wikingerzeit, Hochmittelalter: **Hauke Jöns · Bernd Päffgen**

Archäologie und Naturwissenschaften: **Felix Bittmann · Joachim Burger · Thomas Stöllner**

Die Redaktorinnen und Redaktoren begutachten als Fachredaktion die Beiträge (peer review).

Das Archäologische Korrespondenzblatt wird im Arts & Humanities Citation Index® sowie im Current Contents®/Arts & Humanities von Thomson Reuters aufgeführt.

Beiträge werden erbeten an die Mitglieder der Redaktion oder an das Römisch-Germanische Zentralmuseum, Ernst-Ludwig-Platz 2, 55116 Mainz, [korrespondenzblatt@rgzm.de](mailto:korrespondenzblatt@rgzm.de). Die mit Abbildungen (Strichzeichnungen und Schwarz-Weiß-Fotos), einer kurzen Zusammenfassung und der genauen Anschrift der Autorinnen und Autoren versehenen Manuskripte dürfen im Druck 20 Seiten nicht überschreiten.

Die Redaktion bittet um eine allgemein verständliche Zitierweise (naturwissenschaftlich oder in Endnoten) und empfiehlt dazu die Richtlinien für Veröffentlichungen der Römisch-Germanischen Kommission in Frankfurt a. M. und die dort vorgeschlagenen Zeitschriftenabkürzungen. Weitere Hinweise finden sich auf <http://web.rgzm.de/publikationen/verlagsprogramm/zeitschriften/archaeologisches-korrespondenzblatt.html>

**ISSN 0342-734X**

Nachdruck, auch auszugsweise, nur mit Genehmigung des Verlages

© 2015 Verlag des Römisch-Germanischen Zentralmuseums

Redaktion und Satz: Manfred Albert, Michael Braun, Marie Röder, Martin Schönfelder

Herstellung: gzm Grafisches Zentrum Mainz Bödige GmbH, Mainz

Das für diese Publikation verwendete Papier ist alterungsbeständig im Sinne der ISO 9706.

## ZU EINEM FÜRSTENGRAB AUS DER SPÄTHALLSTATTZEIT MIT ZWEIRÄDRIGEM WAGEN UND BRONZEGEFÄSSEN BEI ROVNÁ (OKR. STRAKONICE) IN SÜDBÖHMEN

### EIN VORBERICHT

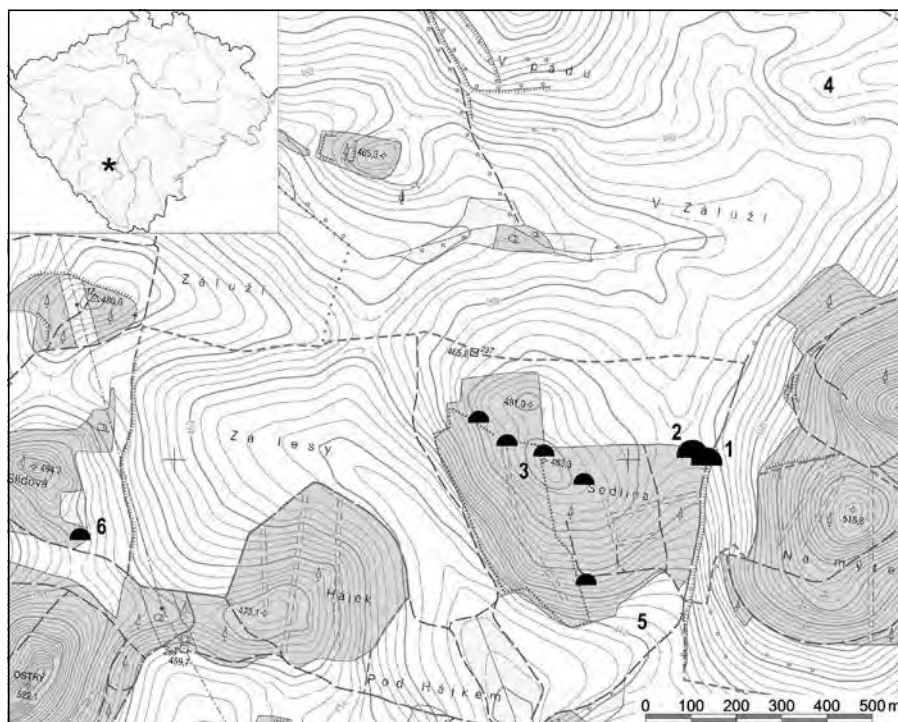
Die Ausstattung der prunkvollen Gräber mit Pferdegeschirr und zweirädrigem Wagen aus West- und Südböhmen aus der Zeit der Entstehung der Latènekultur (Stufe Ha D3/Lt A) wird als eines der wichtigsten Beispiele für das hohe Niveau des damaligen Kunsthandwerks in Böhmen gewertet. Mit Ausnahme des Grabes 196 in Manětín-Hrádek (okr. Plzeň-sever/CZ) wurden alle Gräber mit zweirädrigem Wagen im 19. Jahrhundert oder um die Jahrhundertwende entdeckt (Chytráček 1988, 51 Abb. 16; 1990, 74 Abb. 11, 1). Ausführlichere Dokumentationen über die Fundverhältnisse stehen nicht immer zur Verfügung und es fehlen auch die naturwissenschaftlichen Analysen. Im Rahmen des Programmes zur Unterstützung internationaler Projekte der Akademie věd České republiky wurde in den Jahren 2012-2013 in Kooperation mit dem Archeologický ústav AV ČR, Praha, v.v.i, dem Jihočeské muzeum und der Jihočeská univerzita in České Budějovice sowie dem Römisch-Germanischen Zentralmuseum in Mainz (RGZM) in der Katastralgemeinde Rovná (okr. Strakonice/CZ) die Ausgrabung eines gestörten, bis dahin archäologisch noch nicht erfassten fürstlichen Grabhügels (Hügel 1) der Späthallstattzeit vorgenommen (Chytráček u. a. 2014). Der Grund für die Ausgrabung war die illegale Beraubung im Jahr 2009, bei der fünf Bronzegefäße entfernt wurden. Das Projekt besteht aus der Kombination von archäologischen und paläoökologischen Quellen. Dieser Beitrag stellt nur den ersten Vorbericht über die wichtigsten Forschungsergebnisse dar.

### LAGE DES HÜGELGRÄBERFELDES UND DES GRABHÜGELS 1

Hügelgräber aus der Späthallstattzeit im Wald Sedlina bei Rovná sind auf einem erhöhten Rand des breiteren Flusstales in der Nähe des Zusammenflusses von Otava und Volyňka zu lokalisieren. Die Region des mittleren Otavagebietes weist sehr günstige anthropogeographische Bedingungen auf und besitzt eine fast ununterbrochene Siedlungstradition vom Endneolithikum bis zum Mittelalter und zur Gegenwart. Diese Region gehörte weiterhin zu den bestuntersuchten und dichtest besiedelten Gegenden Südböhmens (Michálek 2002). Grabhügel 1 und 2 befinden sich in der Nordostecke des Waldes Sedlina (**Abb. 1, 1-2**), 300 m von den nächsten Bestattungen des Hügelgräberfeldes entfernt. Dieses liegt seinerseits 800 m südlich einer Siedlung (**Abb. 1, 4**) der Stufe Ha D2/D3-Lt A und Lt C/D auf einer kleinen Anhöhe in Sichtweite des Fürstengrabes. Eine weitere Steinpackung (Hügel 2) ist noch unberührt.

### FORSCHUNGSGESCHICHTE

Die hallstattzeitlichen Grabhügel im Forstrevier Sedlina wurden schon 1860 entdeckt (**Abb. 1, 1-3**). Angeblich wurde damals beim Bau eines Forsthauses ein Grabhügel beschädigt, der sich westlich von dem neu



**Abb. 1** Besiedlung der Hallstatt- und Frühlatènezeit im Gebiet des Mittellaufs der Otava in Südböhmen. – **1-3** Gräberfelder im Wald Sedlina bei Rovná (okr. Strakonice/CZ): **1** großer Grabhügel Nr. 1; **2** großer Grabhügel Nr. 2; **3** kleine Hügel- und Flachbrandgräber. – **4** große offene Siedlung Ha D-Lt A (Katastralgemeinde Radomyšl). – **5** offene Siedlung Ha D (Katastralgemeinde Rovná). – **6** großes undatiertes Hügelgrab (Katastralgemeinde Domanice). – (Karte J. Michálek).

untersuchten Grabhügel 1 befand. Nach erhaltenen Berichten kamen dort zwei Turbanhohlringe aus Bronze, Teile von Armknochen, der untere Teil des Schädels und Bruchstücke von Tongefäßen zutage (Miltner 1862-1863, 44; Vocel 1868, 41 Abb. 28; Píč 1900, 158 Taf. 30, 2. 4). Der jetzt modern untersuchte Grabhügel 1 wurde schon 1874 teilweise beschädigt. Damals traten eine rot gebrannte aschenartige Schicht, Fragmente von Knochen, eine kleine unverzierte bronzene Schüssel mit schrägen Wänden (Bodendm. 10 cm, H. 2,5 cm), eine verbrannte Masse und Scherben von Tongefäßen zutage (Ludikar 1874-1877; Woldřich 1874, 198. 201 Abb. 4). In den Jahren 1927-1928 wurde der Wald Sedlina von B. Dubský (1928-1930, 290 f.; 1932, 43) erforscht. Während einer kleinen Sondagegrabung im Grabhügel 1 entdeckte er verschiedene Schichten des Steinmantels und zwischen ihnen auch Scherben aus der Hallstattzeit. Im Westteil des Waldes grub er noch einen kleineren Grabhügel mit einem Durchmesser von 5 m aus, der eine Brandbestattung mit zwei keramischen Gefäßen und ein Bruchstück von einem Bronzearmband enthielt. In der Nähe befanden sich noch zwei flache Brandgräber, die in einen Kalkrücken eingetieft waren. Eines von ihnen war mit einem Steinkreis mit einem Durchmesser von 6 m umgeben und enthielt verbrannte Knochen, ein Eisenmesser und Bruchstücke von einem amphoraartigen Gefäß. In dem zweiten Brandgrab kamen verbrannte Knochen, eine kleinere Amphora und Eisenfragmente zutage. Die angetroffenen Funde wurden von B. Dubský (1949, 186. 219 f. 262 f.) in die späte Hallstattzeit datiert. Von diesen vor 2009 gemachten Funden aus Grabhügeln und Brandgräbern im Wald Sedlina blieben nur die zwei oben genannten Turbanhohlringe erhalten.

## **AUSGRABUNG IM GRABHÜGEL 1 UND DIE VERTEILUNG DER GRABBEIGABEN IN DER KAMMER**

Im Jahr 2012 wurden geophysikalische Messungen im Bereich der Grabhügel 1 und 2 vorgenommen. Der Rand von Grabhügel 1 mit 25 m Durchmesser ist mit dem angrenzenden, gleich großen Hügel 2 nahezu verbunden (Abb. 1, 1-2). Besonders die Ergebnisse der geoelektrischen Widerstandsmethode haben



**Abb. 2** Rovná (okr. Strakonice/CZ). Luftbild der Ausgrabung des Hügelgrabes 1 im Jahr 2012. – (Foto J. John).

gezeigt, dass die Steinaufschüttung dieses großen Hügels 1 einen auffallend regelmäßigen rechteckigen Grundriss hat, was unüblich erscheint. Der aus größeren Steinen aufgeschichtete Hügel 1 (**Abb. 2**) war nur noch bis zu einer Höhe von 60-70 cm erhalten. Die Untersuchung des Hügels erfolgte in den Jahren 2012-2013 und die einzelnen Höhenniveaus wurden photogrammetrisch dokumentiert. Alle Funde wurden geodätisch vermessen und katalogisiert. Von den einzelnen Dokumentationsniveaus und vor allem vom Boden der Kammer wurden Bodenproben zum Schlämmen und für die Pollenanalysen entnommen. Die mit Holz ausgekleidete Grabkammer auf Bodenniveau – so erschlossen aus der steinfreien Fläche – hatte einen nahezu quadratischen Grundriss mit den Maßen 6,2 m × 6,1 m (**Abb. 3-4**). Randliche Steinreihen deuteten nicht mehr erhaltene Holzwände der Grabkammer an. Insbesondere eine 20 cm breite Lücke zwischen Steinen der ursprünglichen Holzwände wurde auf der nördlichen und östlichen Seite gut erkennbar. Eine an der nordöstlichen Ecke erhaltene kreuzförmige Lücke weist auf eine Blockbauweise der Kammer hin. Bei einer Raubgrabung im Jahr 2009 (verfüllte Grube als Objekt 1 bezeichnet) wurde der Südostteil des Kammerbodens auf einer Fläche von 2 m × 1 m zerstört (**Abb. 4**) und die entlang der Ostwand der Kammer aufgereihten Bronzegefäße entfernt. Bei der Ausgrabung im Jahr 2012 gelang es dann, die Bodenabdrücke dieser Bronzegefäße genau zu erfassen (**Abb. 4d**). Die zwei Rippenzisten, ein Perlrandbecken vom Typ Hunderingen, eine »rheinisch-tessinische« Situla und ein Kessel befinden sich heute im Jihočeské muzeum in České Budějovice und wurden im RGZM konserviert, rekonstruiert und dokumentiert. In der Nähe der Bronzegefäße stand eine Gruppe von keramischen Behältnissen (**Abb. 4c**), die teilweise im Zuge der Raubgrabung beschädigt wurde. Insgesamt gelang es, mindestens sieben Tongefäße zu rekonstruieren. Vier davon befanden sich in der ursprünglichen Lage südlich und westlich der Bronzegefäße (**Abb. 4c, 1-4**). Nur ein Gefäß bei der südlichen Kammerseite blieb unberührt (**Abb. 4c, 4**). Von drei weiteren wurden lediglich Bruchstücke in der Füllung der Raubgrube gefunden.

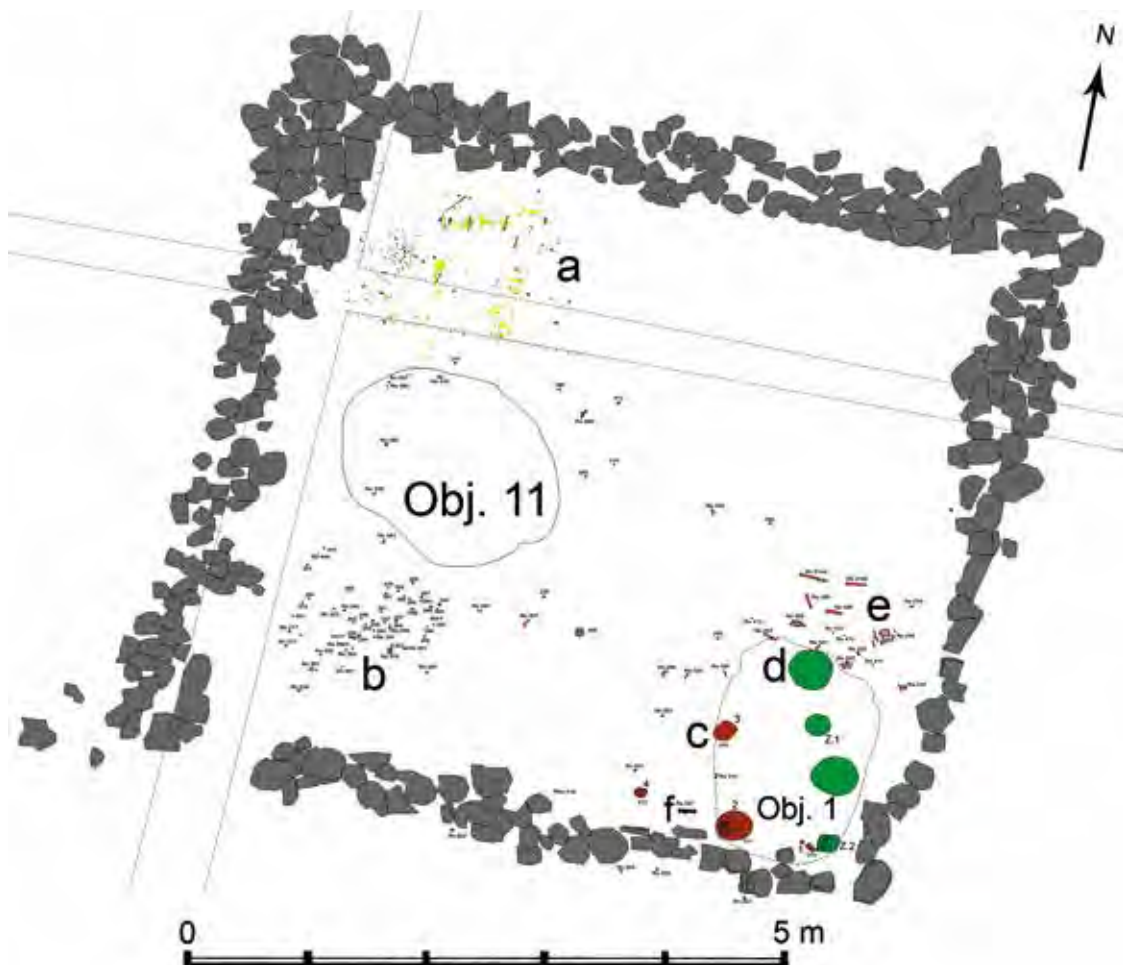


**Abb. 3** Rovná (okr. Strakonice/CZ). Gesamtplan des 5. Planums des Hügelgrabes 1 in den Jahren 2012-2013. – (Plan B. Hrzůvová).

Die festgestellten Phosphatanomalien lassen auf einen ausgedehnten Lebensmittelvorrat im Ostteil der Kammer, in der Nähe der Bronzegefäße, schließen. Der interessanteste osteozoologische Fund von Rovná ist eine Fleischgabe aus mehreren Teilen eines Kalbes mit einer größeren Fleischmenge, die sich nördlich der Bronzegefäße befand (**Abb. 4e**). Die Beinknochen und Rippen wurden teilweise in anatomisch richtiger Lage angetroffen.

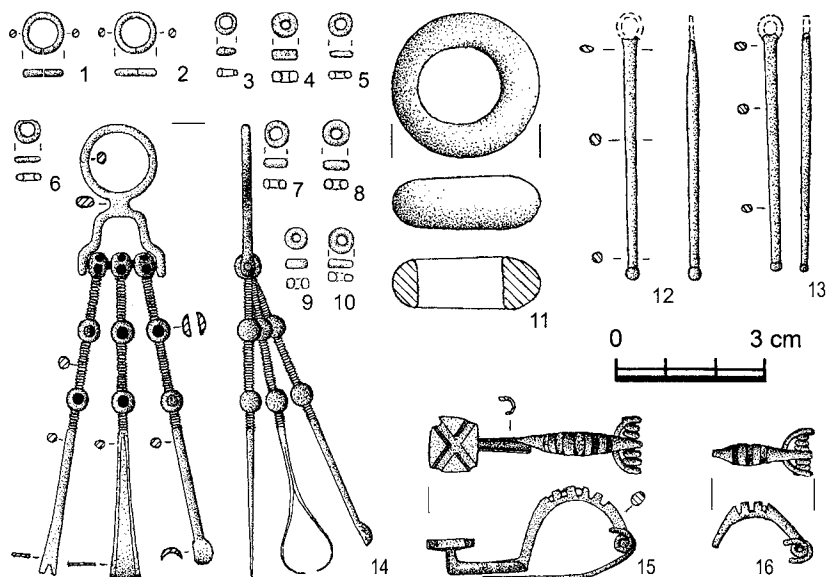
Knochen von Ziege/Schaf waren über verschiedene Stellen verteilt, vereinzelt auch im 1., vor allem aber im 4. und 5. Planum. Sie stammen ebenfalls aus dem ungestörten Teil des Bodens der Grabkammer und bilden offensichtlich die Überreste hallstattzeitlicher Speiseopfer.

Die Flächenfreilegung des Hügelgrabes ermöglichte es, die Verteilung weiterer Beigaben aus der Stufe Ha D3 im Mittelteil der Grabkammer sowie einen jüngeren Eingriff aus der Spätlatènezeit (Objekt 11), bei dem die Körperbestattung an der Südwestwand der Kammer gestört wurde, zu dokumentieren (**Abb. 4**). Eine nur leichte Phosphatanomalie bei der Südwestecke der Grabkammer stimmt mit den menschlichen Knochen überein (**Abb. 4b**), die zum Zeitpunkt der Ausgrabung jedoch meist disloziert waren. Die hier sehr

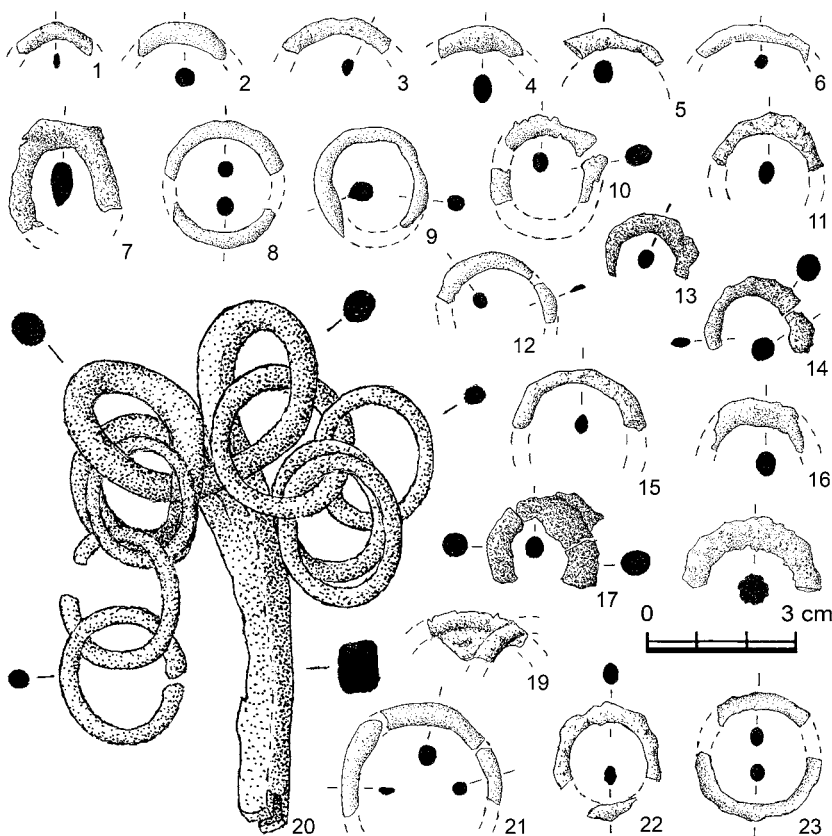


**Abb. 4** Rovná (okr. Strakonice/CZ). Hügelgrab 1: Gesamtplan der Grabkammer mit der Markierung der Funde auf dem 5. Planum. Lage der ausgewählten Beigabengruppen: **a** zweirädriger Wagen. – **b** dislozierte menschliche Knochen, Bestandteile eines Wagens (Eisenachsennägel, Bronzebeschläge des Wagenkastens), Pferdegeschirr, Teile des Schmucks und Trachtzubehör. – **c** keramische Gefäße (1-4). – **d** Bronzegefäße. – **e** Teile eines Kalbsskeletts. – **f** Toilettebesteck. – **Obj. 11** Boden der spätlatènezeitlichen Schachtgrube. – **Obj. 1** Befund der Raubgrabungen 2009. – (Plan B. Hružová).

geringen Werte an Phosphat an der Stelle der Körperbestattung können wir wohl durch die starke Störung des Grabes in der Spätlatènezeit erklären. In diesem Bereich (**Abb. 4b**) wurde eine größere Menge Lt C2/D-Keramik bereits auf dem 1. Planum und auch auf allen anderen Plana gefunden. Zusammen mit jüngerlatènezeitlicher Keramik traten überall zudem Fragmente von Menschen- und Tierknochen auf. Es ist nicht ausgeschlossen, dass die menschlichen und tierischen Knochen des 1.-4. Planums mit dem auch sonst erwiesenen Eingriff in der jüngeren Latènezeit zusammenhängen. Bestätigt ist dies bisher nicht, da noch keine Ergebnisse der Radiokarbondatierung zur Verfügung stehen. Die Steinaufschüttung des Hügels war anscheinend an mehreren Stellen gestört. Offensichtlich handelte es sich dabei jedoch um keine Raubgrabungen, vielmehr hängen die Gruben oder Schächte eher mit einem Kultgeschehen, wahrscheinlich ebenfalls einem Bestattungsritus, zusammen. Aus der Spätlatènezeit liegen in Böhmen nach wie vor keine Körper- oder Brandgräber mit Beigaben vor. Die ganze Ansammlung menschlicher Knochen von allen fünf Plana lässt sich bisher mindestens drei verschiedenen Individuen zuschreiben. Auf dem 1. und 2. Planum wurden bislang Überreste eines Neugeborenen, eines robusten Erwachsenen und eines weiteren Erwachsenen oder Heranwachsenden grazileren Körperbaus erfasst. Aus diesem Bereich stammen noch Knochen von einem Ferkel, die vielleicht auf einen zweiten Eingriff zurückzuführen sind; dies deutet möglicherweise



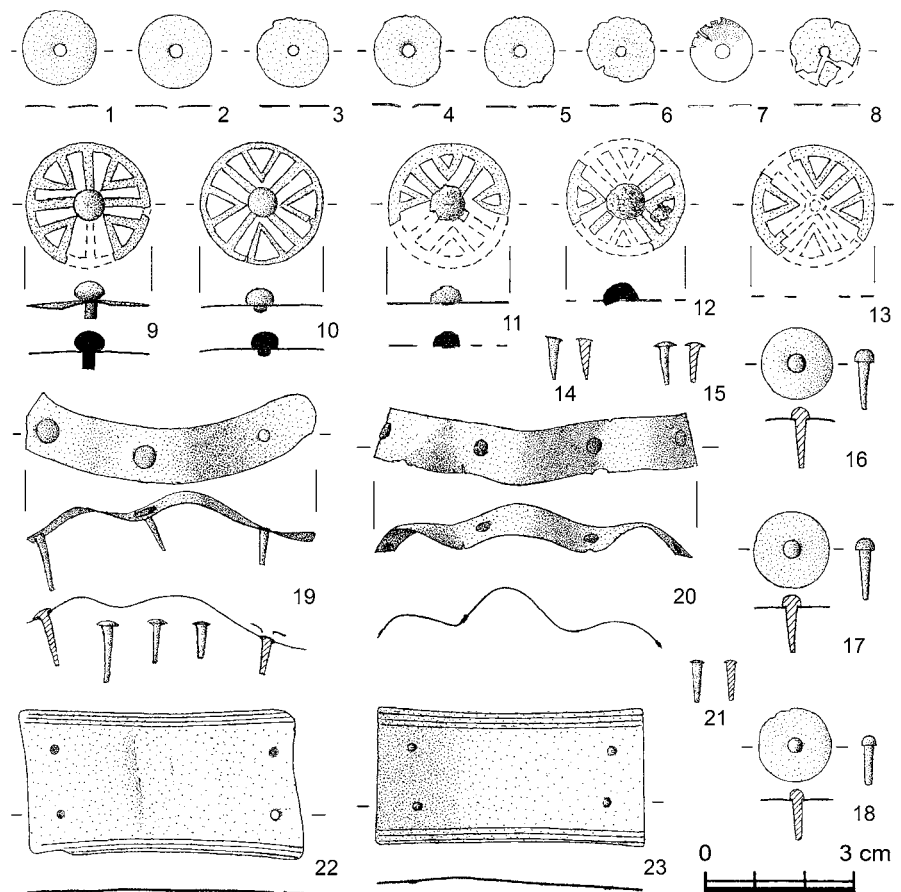
**Abb. 5** Rovná (okr. Strakonice/CZ).  
Hügelgrab 1: Schmuck und Tracht-  
zubehör (Auswahl). – 1-2, 12-13 Bronze;  
3-10 Geweih; 11 Bernstein; 14-16 Bronze  
und Edelkoralle. – (Zeichnungen  
M. Chytráček sen.).



**Abb. 6** Rovná (okr. Strakonice/CZ).  
Hügelgrab 1: Eisennagel und Bruch-  
stücke von weiteren Exemplaren (Aus-  
wahl). – (Zeichnungen M. Chytráček sen.).

der Befund an. Im 3. Planum fanden wir auch Bruchstücke von Lt C2/D-Keramik und eine größere Menge an Fragmenten von Menschenknochen, die zu einem oder mehreren Individuen gehören könnten. Außer den Tonscherben der Stufe Lt C2/D enthielt das 4. Planum die meisten menschlichen Knochen. Zwei Individuen können näher beschrieben werden: ein erwachsenes, robustes, wahrscheinlich männliches Skelett von etwa 30 Jahren und ein Heranwachsender oder junger Erwachsener. Neben der Keramik der



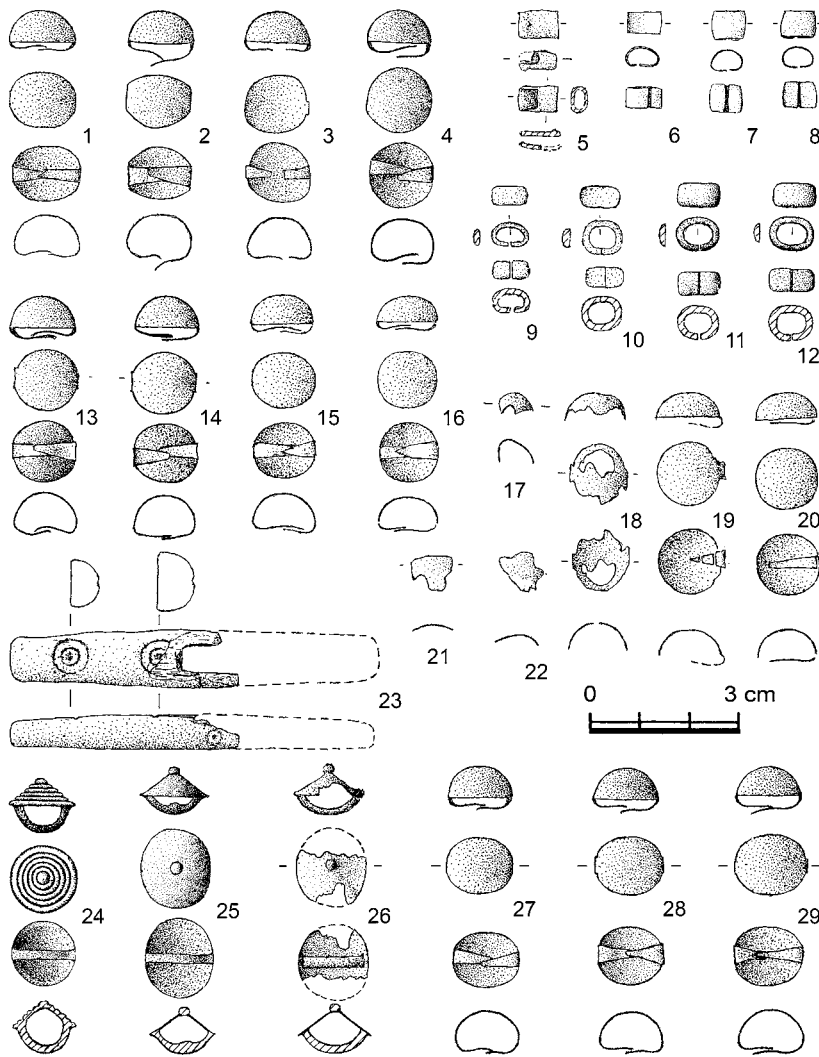


**Abb. 7** Rovná (okr. Strakonice/CZ). Hügelgrab 1: Bronzebeschläge von Wagenkasten (Auswahl). – 1-8. 13-23 Bronze; 9-12 Bronze und Eisen. – (Zeichnungen M. Chytráček sen.).

jüngeren Latènezeit wurden auch auf dem 5. Planum mehrere menschliche Knochenfragmente erfasst. Eines gehörte wahrscheinlich zu dem robusten Mann aus dem 4. Planum.

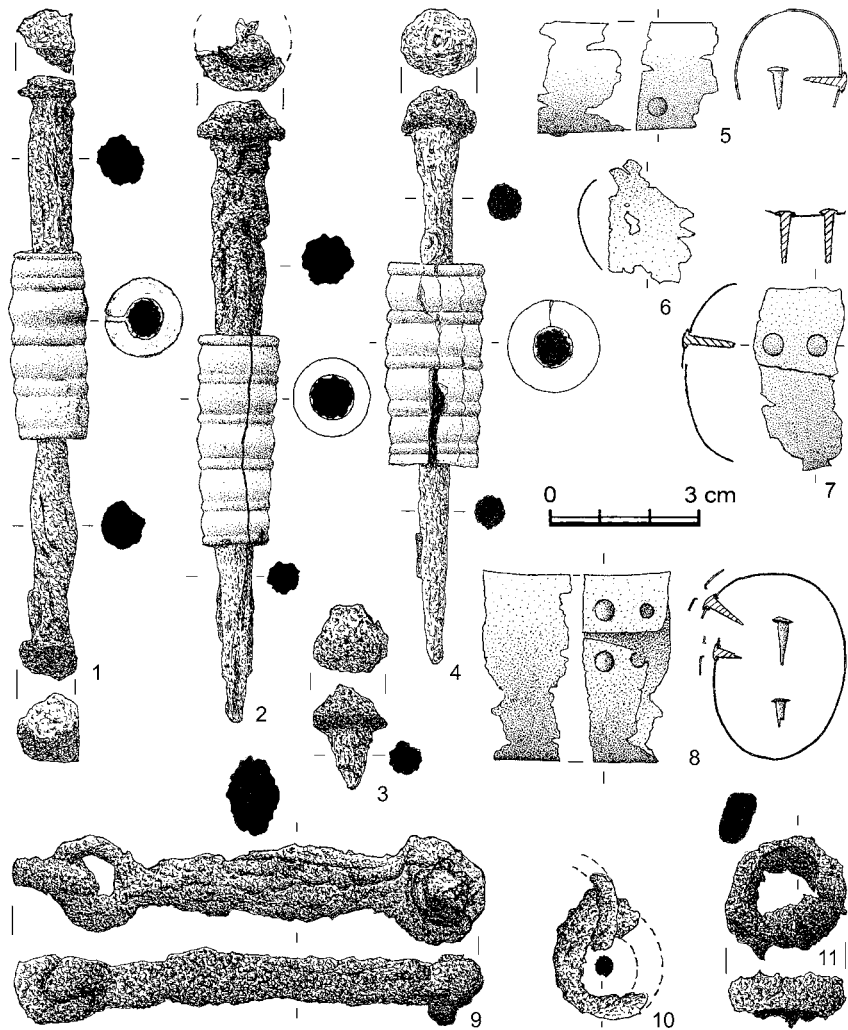
Der erwähnte jüngerlatènezeitliche Eingriff hat einen späthallstattzeitlichen menschlichen Körper beschädigt, der aufgrund unserer Beobachtungen auf einem Wagenkasten gelegen haben könnte. Davon zeugen verlagerte Bronzebeschläge vom Wagenkasten, Fragmente von eisernen Achsnägeln, Schmuck und Trachtzubehör (**Abb. 4b; 5-7**). Es ist nicht ausgeschlossen, dass es sich dabei um den Kasten eines vierrädrigen Wagens ohne Räder handelte. In diesem südwestlichen beschädigten Teil der Grabkammer (**Abb. 4b**) wurden in sekundärer Lage auch Teile eines Pferdegeschirrs (**Abb. 8**), einige Schmuckstücke und Trachtzubehör gefunden, die zur Körperbestattung gehörten: eine Bernsteinperle (**Abb. 5, 11**), eine kleine Fußzierfibel (**Abb. 5, 16**) und zwei kleine Bronzestifte mit Öse (**Abb. 5, 12-13**). In dem ungestörten südöstlichen Teil der Grabkammer lag ein prächtiges Toilettebesteck (**Abb. 4f; 5, 14**). In einem derart aufwendig ausgestatteten Fürstengrab sticht das Fehlen von Schmuck aus Edelmetallen hervor. Dieser Umstand könnte vielleicht mit den Eingriffen in der Jung- und Spätlatènezeit oder eventuell noch früher in der Späthallstattzeit zusammenhängen, bei denen der Bereich der Leiche stark in Mitleidenschaft gezogen wurde.

Der Nordteil der Grabkammer war von keinem jüngeren Eingriff gestört. In der Nordwestecke stand ein kleiner zweirädriger Wagen (**Abb. 4a; 9-10**) und daneben lag eine zweite, größere Fußzierfibel aus Bronze (**Abb. 5, 15**). Die Fibel war hier wahrscheinlich kein Kleiderzubehör, sondern ein Verschluss von Stoffen, die vielleicht die Grabkammer oder den zweirädrigen Wagen (**Abb. 4a**) bedeckten. In diesem Bereich unweit der Fibel und zwischen den Wagenteilen lagen acht kleine Geweihringe (**Abb. 5, 3-10**), die vermutlich auf einem Textil aufgenäht oder auf einer Schnur aufgefädelt waren.



**Abb. 8** Rovná (okr. Strakonice/CZ).  
Hügelgrab 1: Pferdegeschirr (Auswahl). –  
1-22. 24-29 Bronze; 23 Geweih. –  
(Zeichnungen M. Chytráček sen.).

Zur Konstruktion des zweirädrigen Wagens gehörte auch ein eiserner Doppelösenstift, der wahrscheinlich zur Verbindung von Wagenkasten und Achse diente. Der Stift hat zwei Ösen, in die noch die Befestigung eingehängt war (Abb. 9, 9). Neben den Doppelösenstiften sind auch zwei kleine Eisenringe (Abb. 9, 10-11) vorhanden. An den Holzspeichen der Räder waren mit kleinen Bronzenägeln Streifen von Bronzeblech befestigt (Abb. 9, 5-8). Erfasst wurde im Planum ein schmaler dunkelgrauer Streifen, der von dem zerfallenen Holz einer der Radspeichen mit drei dicht nebeneinander lagernden Bronzestreifen stammt. Die äußerst schmalen eisernen Radreifen mit Nägeln waren nur in kleinen Fragmenten erhalten. Die Bruchstücke der Eisenreifen und Bronzestreifen von dem Radspeichen bildeten zwei Gruppen, die entlang der gegenüberliegenden Längsseiten des Wagenkastens lagen (Abb. 4a). Vom Wagenkasten ist ein einzigartiger Dekor in Form rechteckiger oder quadratischer verzierter Scheiben aus Geweih erhalten, die nach osteologischen Analysen vom Hirsch stammen (Abb. 4a; 10). Diese Einlegearbeiten sind auf dem Boden der Kammer in vier rechtwinkelige Streifen angeordnet und entsprechen dem rechteckigen Grundriss des Wagenkastens (Abb. 4a). Seine Holzkonstruktion ergänzten sechs 12-13 cm lange Eisenstäbe, deren Mittelteil jeweils von einer gerippten Fassung aus Hirschgeweih umgeben war (Abb. 9, 1-2. 4). Diese dürften als Säulchen einer Art Balustrade am Rand des Wagenkastens gedient haben. Den Rand des Wagenkastens verzierten wahrscheinlich auch kurze massive Eisennägel (Abb. 9, 3). Zu diesem Befund eines Wagens mit Geweiheinlagen sind uns bisher keine Parallelen aus der Eisenzeit bekannt.

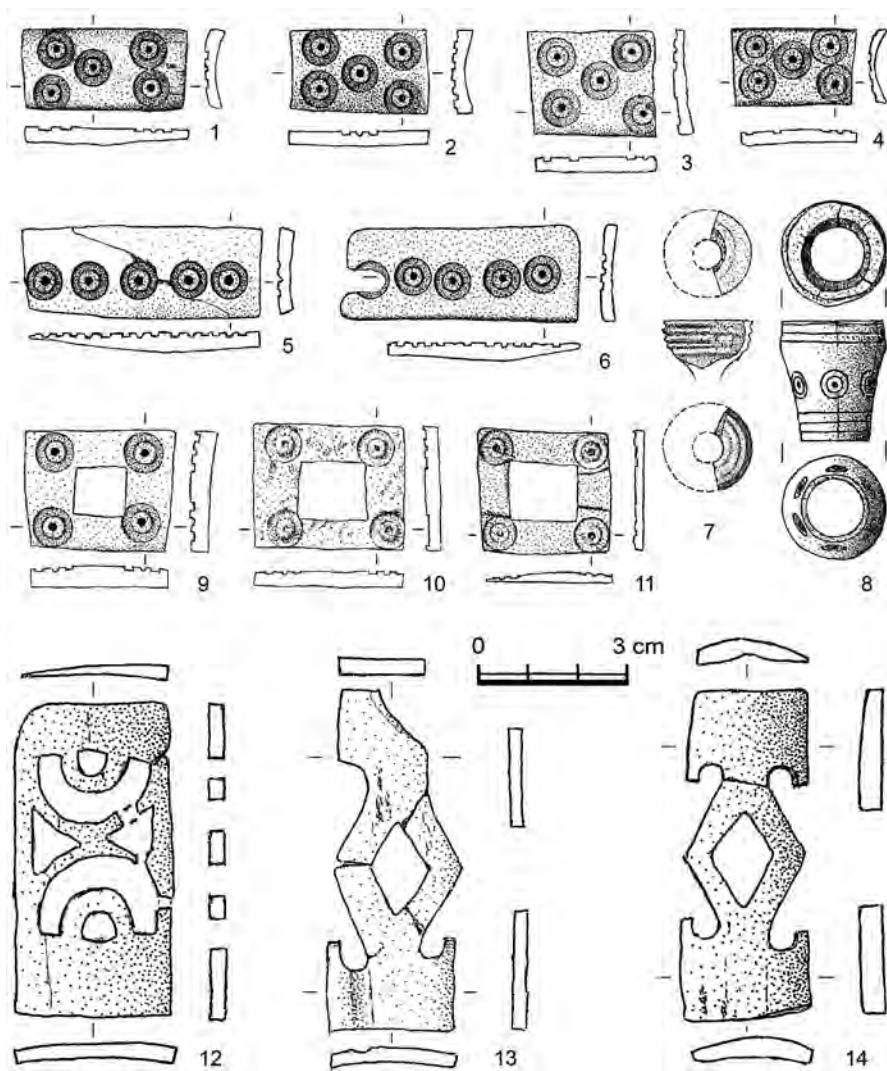


**Abb. 9** Rovní (okr. Strakonice/CZ). Hügelgrab 1: Metall- und Geweiheteile des zweirädrigen Wagens (Auswahl). – 1-2, 4 Eisen und Geweih; 3, 9-11 Eisen; 5-8 Bronze. – (Zeichnungen M. Chytráček sen.).

## ÜBERSICHT DER GRABBEIGABEN UND IHRE CHRONOLOGISCHE EINORDNUNG

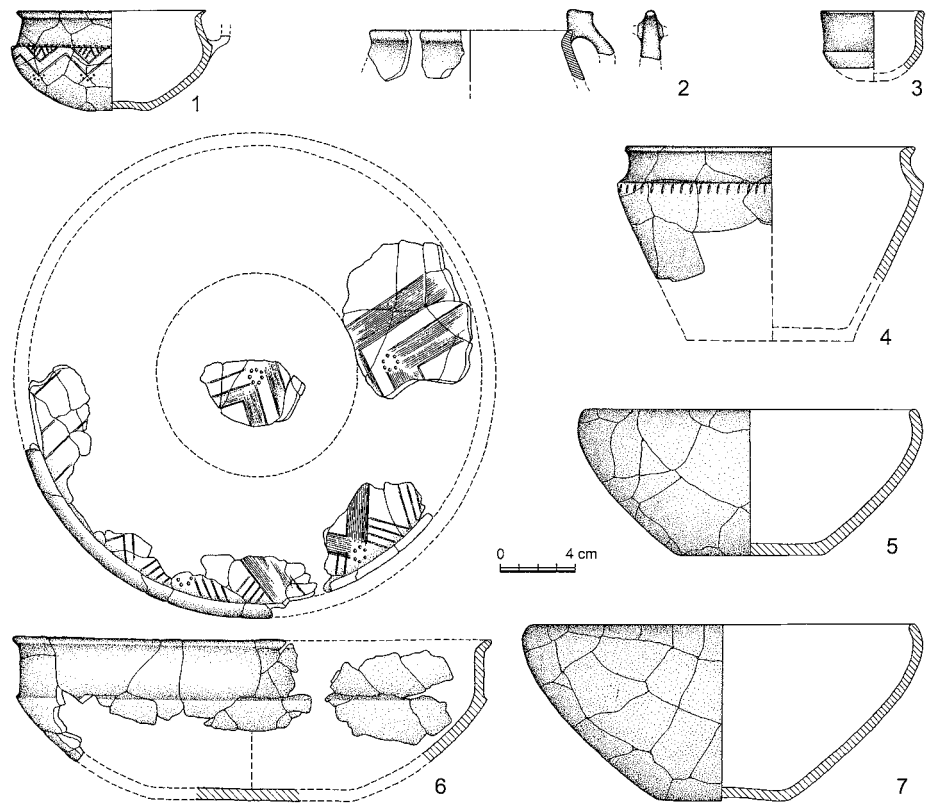
Die Bestandteile von Schmuck und Trachtzubehör (**Abb. 5**) sind aus Bronze gefertigt und teilweise mit Edelkoralle (*Coralium rubrum* L.), Bernstein und Hirschgeweih geschmückt. Nach einer naturwissenschaftlichen Analyse waren beide Fibeln sowie das Toilettebesteck mit Edelkoralle verziert (**Abb. 5, 14-16**). In dem ungestörten südöstlichen Teil der Grabkammer lag das prächtige Toilettebesteck mit Ohrlöffel, Nagelschneider und Pinzette (**Abb. 5, 14**), das wahrscheinlich ein Import aus dem nördlichen Italien, aus dem Gebiet der Golasecca- oder Este-Kultur (Capuis Calzavara/Chieco Bianchi 2006, 188 Taf. 92, 4), ist. Diese Exemplare vom Typ Hochdorf Variante B (Miron 1989, 43 Abb. 2-3) zeichnen sich nicht nur durch Inkrustationen, sondern auch durch eine Scharnierkonstruktion aus. Schon J. Biel vermutete, dass diese Stücke aus Oberitalien oder dem Tessin importiert wurden (Biel 1998, 28 Abb. 18). Die Kartierung der Variante B bestätigt die Feststellung, dass wir im Bereich der Golasecca-Kultur einen Schwerpunkt zu verzeichnen haben. Im 5. Jahrhundert v. Chr. (Golasecca IIIA) tritt die Scharnierkonstruktion hier erstmals auf.

Fußzierfibeln mit Armbrustkonstruktion und quer gekerbtem Bügel (**Abb. 5, 16**), aufgebogenem Fuß und quadratischer Fußplatte (**Abb. 5, 15**) datieren in die Stufen Ha D2-D3 (Grundform F2z, Fußzier G1; vgl. Mansfeld 1973, 37 Taf. 11, 90). Sie kommen im Inn-Salzach-Gebiet vor und sind auch in einer weiten



**Abb. 10** Rovná (okr. Strakonice/CZ). Hügelgrab 1: Geweihzierstücke vom Kasten des zwei-rädrigen Wagens (Auswahl) aus den nördlichen und östlichen Kastenseiten (1-14). – (Zeichnungen M. Chytráček sen.).

Kontaktzone von Ostfrankreich über Oberitalien bis Slowenien, Süddeutschland und Böhmen verbreitet. Besonders eingearbeitete Querkerben und Kreisaugenstempel als Verzierung der Fußplatten sind eher im östlichen bzw. südöstlichen Verbreitungsraum beheimatet. Nach Th. Stöllner (2002, 61 Abb. 22, 2; 23) kommt die Kreuzkerbung mit oder ohne Einlagen nur nördlich der Alpen vor, was zumindest mehrere Produktionsgebiete andeuten. Die in Wattenham (Lkr. Traunstein) und am Hellbrunner Berg bei Salzburg vertretene Variante mit diagonal kreuzverzierter Fußplatte und gekerbtem Bügel findet sich aber mit einem Exemplar auch in Gazzo Veronese (prov. Verona/I), das aus dem Inn-Salzach-Gebiet stammen könnte (Hauser 2012, 90 Abb. 3, 10; 5, 11-12). Aus Böhmen kommen derzeit wohl 15 verschiedene veröffentlichte Fußzierfibeln oder ihre Fragmente (z. B. Fußzierfibel mit Sattelbügel: Šaldová 1971, 98 Abb. 57, 3; Chytráček/Metlička 2004, 33; zum neuesten Fund der Grundform F3: Polišínský/Trefný 2011, Abb. 17-18; eine aufgenietete Fußzier hat auch die Fußzierfibel aus Dolní Břežany, okr. Praha-západ/CZ: Motyková/Drda/Rybová 1984, 394 Abb. 40, 1; Motyková 1986, 140 Abb. 3, 3 wahrscheinlich zum selben Typ gehörig). In Böhmen stellt die nächste Parallele zur Fußzierfibel von Rovná mit quer gekerbtem Bügel und quadratischer Fußplatte die gut erhaltene Fußzierfibel aus dem reichen späthallstattzeitlichen Hügelgrab I/1899 in Opařany (okr. Tábor/CZ) dar (Michálek 2011, 317 Abb. 2, 4; 6). Wahrscheinlich zum selben Typ gehört ein Fragment des Fußes mit quadratischer Fußplatte und auch mit Kreuzkerbung vom Flachbrandgrab III in Kocelovice



**Abb. 11** Rovná (okr. Strakonice/CZ). Hügelgrab 1: keramische Gefäße vom Boden der Grabkammer: **1** Gefäß Nr. 4. – **2** Gefäß Nr. 6. – **3** Gefäß Nr. 7. – **4** Gefäß Nr. 5. – **5** Gefäß Nr. 1. – **6** Gefäß Nr. 2. – **7** Gefäß Nr. 3. – (Zeichnungen L. Bílý).

(okr. Strakonice/CZ; Michálek 2011, 315 Abb. 2, 2). Die Fußzierfibern mit rechteckiger Fußplatte sind gut in die nordalpine Phase Ha D3 zu datieren, absolutchronologisch also etwa in die Zeit um 500 v. Chr. (ca. 530/520-470/460 v. Chr.: Gleirscher 1986, 320 Abb. 5-6; Pare 1989, 454-458 Abb. 21. 23).

Zwei feine Ösenstifte aus Bronze (**Abb. 5, 12-13**), die im Bereich der gestörten Körperbestattung zutage kamen (**Abb. 4**), werden üblicherweise als Schuhbestandteile interpretiert (Schönfelder 1999, 542). Solche feinen Ösenstifte von ca. 3-6cm Länge kennen wir z.B. aus frühlatènezeitlichen Gräbern im Gräberfeld Kammelhöhe/Sonneben am Dürrnberg (Moser/Tiefengraber/Wiltschke-Schrotta 2012, 26. 203 Grab 201 Nr. 9). Bronzeknöpfe und ähnliche Ösenstäbchen als Schuhbesatz wurden auch im frühlatènezeitlichen Grab 2/Hügel 1 sowie in Hügel 2 vom Glauberg (Wetteraukreis) gefunden (Frey 2002, 180 Abb. 258; Bosinski 2008). Dünne Schuhstifte verfügen an einem Ende über eine kleine Öse; das zweite Ende wird in der Regel von einer feinen, kugligen Profilierung abgeschlossen. In den meisten Fällen sind diese eigentlich als Ösenstift anzusprechenden Stücke bemerkenswert sorgfältig gearbeitet. Diese bronzenen Verschlusssteile treten am Dürrnberg ausschließlich in frühlatènezeitlichem Kontext auf und werden mit Schnabelschuhen in Verbindung gebracht (Moser/Tiefengraber/Wiltschke-Schrotta 2012, 203). Die Schnabelschuhe mit entsprechendem Besatz wurden hier nicht nur von Männern, sondern vereinzelt auch von Frauen getragen. In Böhmen kamen ähnliche Ösenstifte bisher nur selten zutage (z. B. in einem frühlatènezeitlichen Grab in Černouček, okr. Litoměřice/CZ: Brnič/Sankot 2005, 56 Abb. 13, 10-11).

Kleine offene Bronzeringe (**Abb. 5, 1-2**) mit zusammengebogenen Enden finden sich z. B. in hallstattzeitlichen Gräbern in Westböhmen sowie in der Oberpfalz (Šaldová 1968, Abb. 25, 12; Torbrügge 1979, Taf. 5, 7-9; 63, 4. 7). Sie dienten wahrscheinlich als Haar- oder Ohrschmuck oder als Zierbesatz an Mützen oder Kleidung. Es ist nicht ausgeschlossen, dass es sich dabei um Nachahmungen ähnlich geformter kleiner Goldringe ähnlicher Funktion handelt, die aus Ha D1 bis D3-Gräbern stammen (Mírkovice, okr. Domažlice/CZ; Manětín-Hrádek; Dürrnberg: Chytráček 1990, 122; Soudská 1994, Abb. B 9, 22; B 13, 11; B 17, 19; Pauli 1978,



**Abb. 12** Rovná (okr. Strakonice/CZ). Hügelgrab 1: Rippenzisten aus Bronzeblech. – (Fotos R. Müller, RGZM).

130 Taf. 144). Zu den kleinen Hirschhornringen (**Abb. 5, 3-10**) haben wir in Böhmen keine Analogien. Aus Ha C bis D1-Gräbern aus Westböhmen sind ähnliche kleine Bronzeringe bekannt. Aus Dýšina (okr. Plzeň-sever/CZ) stammt ein Komplex von 2500 gegossenen Bronzeringen von 3-4 mm Durchmesser, die aufgereiht eine über 3 m lange Schnur besetzten (Franc 1988 [1906], Taf. 29G). Ein gleicher Fund kommt von einer unteren Ha D1-Körperbestattung vom Grabhügel 44 von Sedlec-Hůrka (okr. Plzeň-jih/CZ), wo ein Gehänge aus kleinen gegossenen Bronzeringen (über 2000 Stück) in fünf Reihen vielleicht eine Gürtelzier bildete (Franc 1988 [1890], Taf. 40, 29; Soudská 1976, 642 Abb. 7, 12). Zum Schmuck zählen wir auch einen großen Bernsteinring (**Abb. 5, 11**) mit einem Durchmesser von 3 cm, der aufgrund der Spektralanalyse baltischer Herkunft ist. Er gehört in Böhmen zu den größten dieser Art. Ähnliche, etwas kleinere Ringe liegen aus Böhmen aus den Stufen Ha D2-D3 bis Lt A vor (z. B. Poleňka, okr. Klatovy/CZ; Manětín-Hrádek; Svržno, okr. Domažlice/CZ; Dolní Břežany: Čujanová-Jílková/Soukupová 1977, 249 Abb. 4, 1; Soudská 1994, 132 Abb. B 4, 16; B 9, 25; Chytráček/Metlička 2004, 36 Abb. 4; Motyková 1986, 138. 140 Abb. 3, 12). Ähnlich große Bernsteinringe sind z. B. auch aus Bayern bekannt (Torbrügge 1979, 153-155; Kossack 1982).

Teile des Pferdegeschirrs wurden schon in gestörter Lage gefunden. Hier ist vor allem ein Fragment eines Zwergknebels aus Geweih zu nennen, der mit konzentrischen Kreisen verziert ist (**Abb. 8, 23**). Derartige Knebel dienten als Verschluss des Kopfgeschirrs (Dehn/Egg/Lehnert 2005, 83 f.). Analoge Knebel sind u. a. aus der Oberpfalz bekannt (Torbrügge 1979, 131 Taf. 54, 10; 62, 4) oder aus Hügel 3 von Kappel-Grafenhausen (Ortenaukreis) in Baden (Dehn/Egg/Lehnert 2005, 84 Abb. 24, 1-19). Auf die Lederriemen des Kopfgeschirrs wurden die getriebenen gebuckelten Zwingen mit bandförmigen Laschen (**Abb. 8, 1-4, 13-22, 27-29**) aufgeschoben. Diese Blechbuckel sind schon in Ha C/D1-Gräbern bekannt (Hoppe 1986, 61 Taf. 108, 7-9; Riek/Hundt 1962, Taf. 10, 160b). M. Trachsel (2004, 440) bezeichnet diese Buckel als Typ Thalmässing und datiert sie in die Stufe Ha C. Andere Ziergegenstände des Pferdegeschirrs sind gegossene Bronzebuckel mit konischem Kopf (**Abb. 8, 24-26**) sowie sehr kleine Bronzezierstücke von Lederriemen (**Abb. 8, 5-12**).

Von einem Wagen stammt der große eiserne Achsnagel. In Rovná ist nur ein großer Achsnagel mit achtförmigem Kopf und vielen angehängten Ringen gut erhalten (**Abb. 6, 20**), der ansonsten für vierrädrige Wagen typisch ist. Er stammt aus einem gestörten Bereich (**Abb. 4b**), wo viele eiserne Bruchstücke von weiteren Achsnägeln gefunden wurden (**Abb. 6**). Analoge Achsnägel sind in Wagengräbern in Böhmen



**Abb. 13** Rovná (okr. Strakonice/CZ). Hügelgrab 1: Fragmente der rheinisch-tessinischen Bronzesitula. – (Fotos V. Iserhardt, RGZM).

sowie in den benachbarten Regionen vor allem in den Stufen Ha C und Ha D1 bekannt (vgl. Pare 1992, Taf. 108, B-C; 111, A-B; 112, A; 119, C; 120-121; Beneš 1966, Taf. 6).

Sehr schwierig zu bewerten sind die Wagenbeschläge und -teile, denn viele traten im Bereich der Störung zutage. Derzeit sieht es so aus, als ob im Grab 1 zwei verschiedene Wagen deponiert worden wären, nämlich die Überreste eines Wagenkastens eines vierrädrigen Wagens und Teile eines zweirädrigen Wagens. Die Bronzebeschläge vom Kasten eines wahrscheinlich vierrädrigen Wagens kamen im Bereich der jünger-/spätlatènezeitlichen Störung zutage (**Abb. 4b**). Bronzene durchbrochene Besatzscheiben mit einem Kreuzmotiv und durchbrochenen Dreiecken sowie einem zentralen Eisenniet mit halbkugeligem Kopf sind mit mindestens sieben Stücken vertreten (**Abb. 7, 9-13**). Dasselbe Durchbruchsmotiv ist an Bronzeanhängern seit der mittleren Bronzezeit und frühen Urnenfelderzeit bekannt (Reich 1997, 68 Abb. 1). Ähnliche Radanhänger stammen auch aus dem Übergang der Späturnenfelder- zur Frühhallstattzeit (Lauer mann/Rammer 2013, 77 Taf. 11, 7-10). Bronzezeitliche Bronzeanhänger mit einem durchbrochenen Kreuz werden als Sonnensymbole interpretiert (Primas 2008, 177 Abb. 7, 1; Novotná 2001). In der älteren Eisenzeit sind sie als Beschläge von Wagenkästen seit der Stufe Ha C belegt (z. B. Beratzhausen Grab 3, Lkr. Regensburg; Moritzbrunn, Lkr. Eichstätt; Blotzheim, dé p. Haut-Rhin/F: Pare 1992, 96. 100 Abb. 74, 16-20. 28). Sie sind in den Gebieten nördlich und nordwestlich der Alpen verbreitet. Zeitgleich mit den Funden von Rovná sind Bronzebeschläge von dem Wagenkasten des vierrädrigen Wagens von Vix (dé p. Côte-d'Or/F). Es handelt sich dabei um drei durchbrochene Rosetten aus Bronze und um 17 durchbrochene Bronzeplatten mit unsymmetrischer Anordnung der Speichen des zentralen Radsymbols. Die Fußzierfibeln belegen die Datierung des Grabes in den letzten Abschnitt der Hallstattzeit, die Stufe Ha D3 (Pare 1992, 231 Taf. 23; Egg/France-Lanord 2003, 72 Taf. 61; Piningre/Plouin 2003, 311). Auch wenn die Fundsituation des vierrädrigen Wagens in Rovná stark gestört war, können wir voraussetzen, dass die durchbrochenen Bronzescheiben (**Abb. 7,**



**Abb. 14** Rovná (okr. Strakonice/CZ). Hügelgrab 1: **1** Randfragment des Bronzekessels. – **2** eiserne Ringtasche des Bronzekessels. – **3** bronzenes Perlrandbecken. – (Fotos R. Müller, RGZM).

Öffnung und der Kreis darum stammen von einem Bohrer mit Spitze in der Mitte. Auf den Artefakten ist das schrittweise Abstumpfen der Bohrer zu erkennen. Ferner wurde die Oberseite fein geschliffen. Zu den Geweihplättchen und den Geweihaufschiebern auf den Eisenstangen des Wagenkastens sind in Böhmen bisher keine Analogien bekannt. Gewisse Parallelen aus der südmährischen Horákov-Kultur wurden als Griffverkleidung interpretiert (Nekvasil 1993, Abb. 225, 15-20). Ähnliche balustradenartige Wagenkasten-

9-13) auf dem Wagenkasten von den kleinen Rundscheiben mit einem zentralen Bronzeniet begleitet wurden (Abb. 7, 1-8. 16-18). Bestandteil der Beschläge vom Wagenkasten waren wahrscheinlich auch schmale bronzene Blechstreifen mit Bronzenieten (Abb. 7, 14-15. 19-20). Ähnliche Stücke stammen z. B. aus Oberfranken oder der Oberpfalz (Pare 1992, Taf. 63, 13-23; 88, 13-16). Auch zwei rechteckige Bronzeblechplatten mit vier Eisennieten und verzierten Langrändern (Abb. 7, 22-23) gehörten zu diesen Zierbeschlägen des Wagens. Als Analogie kann wieder ein Fund aus dem Ha D3-Fürstengrab von Vix genannt werden (Egg/France-Lanord 2003, 72 Taf. 61).

In der ungestörten nordwestlichen Ecke der Grabkammer stand ein sehr kleiner zweirädriger Wagen (Abb. 4a), der mit den Bronzebeschlägen an den Radspeichen (Abb. 9, 5-8) und verzierten Hirschwandplättchen (Abb. 10) geschmückt war. Aufgrund der Lage der einzelnen Geweihplättchen und der Eisensäulchen mit Geweihhülsen (Abb. 9, 1-2. 4; 10, 7-8) wurde der rechteckige Grundriss des Wagenkastens rekonstruiert. Seine Abmessungen lassen sich auf nur 100 cm × 70 cm schätzen. Die meisten Plättchen zeigen eine Verzierung aus jeweils fünf oder vier Kreisäugen mit Mittelpunkt (Abb. 10, 1-6. 9-11). Die größeren Platten sind mit komplizierten geometrischen Ornamenten durchbrochen (Abb. 10, 12-14). Die Spurenanalyse an den Geweihplatten (nach einer osteozoologischen Analyse: Chytráček u. a. 2014) galt der Herstellungsweise und der Rekonstruktion der technologischen Arbeitsabläufe. Längliche Rillen auf einigen Exemplaren stammen von der primären Extraktion des Rohstücks. In der Folge wurde es quer abgesägt. Die durchbrochenen Ornamente wurden ausgesägt, seltener ausgeschliffen. Die Spongiosa-Unterseite weist Schliffspuren der Glättung auf. Die Verzierung der Plättchen wurde durch präzises Bohren mit einem Bohrer mit Mittelspitze ausgeführt. Die mittlere



geländer wurden z. B. im Wagengrab in Como-Ca'Morta oder im Fürstengrab von Vix gefunden (Egg/France-Lanord 2003, 73 Abb. 25 Taf. 59).

Die keramische Ausstattung des Grabes von Rovná umfasst insgesamt sieben Gefäße (**Abb. 11**). Darunter befinden sich zwei Schüsseln (**Abb. 11, 5-7**) mit eingebogenem Rand, ein während der ganzen Hallstatt- sowie Latènezeit in Siedlungen und Gräberfeldern gängiger Typ. Chronologisch besser datierbar in die Stufe Ha D2/D3 sind eine »feinhaarstrichverzierte« Knickwandschale (**Abb. 11, 6**) und ein situlenförmiges Gefäß (**Abb. 11, 4**). Zu diesen Formen finden sich zahlreiche Analogien in Südböhmen (z. B. Michálek/Lutovský 2000, Abb. 34, 31; 37, 78; Chvojka/Michálek 2011, Taf. B 7, 1; B 22, 2; B 23, 2; B 48, 1). Zwei Tassen (**Abb. 11, 1-2**) sind allgemein in die Stufe Ha D datierbar.

Das Grab 1 von Rovná enthielt einen der reichsten Metallgeschirrsätze in Böhmen. Nach den bisher erfolgten Untersuchungen ist eine präzise typologische Einordnung möglich: Bei den beiden Rippenzisten (**Abb. 12**) handelt es sich um Zisten der Serie 2 nach B. Stjernquist, d. h. mit Bügelhenkel (Stjernquist 1967, 64-67). Da der Mundsaum von innen nach außen umgebörtelt wurde und beide Zisten einen Punktkreisboden besitzen, können sie dem sogenannten Standardtypus mit KM 2 und Pb 1 zugeordnet werden. Von Oberitalien zieht sich deren Verbreitung um die Ostalpen bis nach Polen und sogar Schweden (Dehn/Egg/Lehnert 2005, 172-176 Abb. 77). Aus der Tschechischen Republik sind einige Stücke bekannt (Nebovidy, okr. Kolín; Hanov, okr. Písek; Střelské Hoštice, okr. Strakonice; Skalice, okr. Tábor: Siegfried-Weiss 1991, 117f. Taf. 20-22). Wo sie produziert wurden, bleibt dahingestellt. An den außerordentlich gut erhaltenen Rippenzisten fallen besonders einige verarbeitungstechnische Details der Vernietung ins Auge, die ein neues Licht auf den Herstellungsprozess werfen könnten. Die eingesenkten Nietköpfe auf der Außenseite lassen deutlich erkennen, dass die gegossenen Rohniete in einer zweiteiligen Gussform in Serie gefertigt wurden. Ein Niet sitzt nicht genau mittig zwischen zweien der Rippen, sondern weicht leicht von dem üblichen Nietraster ab. Ein Teil des Kopfes folgt genau der Aufwölbung der Rippe. Dies widerlegt die Annahme, dass die Rippen schon vor dem Vernieten des Blechs gänzlich ausgearbeitet wurden. Vielmehr ist es wahrscheinlich, dass die Rippen vor dem Zusammennieten des Blechs nur grob angelegt waren. Spuren auf der Außenseite des Gefäßes lassen vermuten, dass die vorspringenden Rippen danach – durch treibendes Bearbeiten des Blechs auf der Außenseite – ausgearbeitet wurden. Neben Bearbeitungs- und Werkzeugspuren lassen sich auch noch organische Reste auf den Blechen nachweisen. Auf den Außenseiten der Blechfragmente des Kessels und der Situla sind amorphe, flächige, schwarze bis braune, offensichtlich organische Auflagen üppig vorhanden. Dass es sich dabei um extrem stark abgebaute Reste eines Einschlagtuches o. Ä. handeln könnte, ist auszuschließen; es spricht vieles eher für eine Oberflächenbeschichtung organischen Ursprungs. Die vermeintliche Beschichtung liegt in großen Teilen als pulvrig schwarze Schicht vor. In besser erhaltenen Bereichen hat sie eine lackartige Optik mit seidig glänzender, leicht strukturierter Oberfläche.

Einen sicheren Hinweis auf Einflüsse aus dem Westhallstattkreis liefert der nur in wenigen Bruchstücken überlieferte Kessel (**Abb. 14, 1-2**). Es handelt sich dabei um einen Bronzekessel mit eisernen Ringgriffen der Variante Herbertingen (Dehn/Egg/Lehnert 2005, 136-138 Abb. 58, 2; 59). Diese Kessel mit Ringgriffen konzentrieren sich im südwestdeutschen Raum und in der Schweiz, wo sie in den reich ausgestatteten Gräbern der dortigen Elite vorkommen. Der Kessel weist ein weiteres interessantes Detail auf. Er hat an der Schulter einen scharfen Umbruch, an dem die Beschichtung der Wandung wie mit dem Lineal gezogen endet. Der Rand scheint dagegen unbehandelt geblieben zu sein; Spuren eines eisernen Randbeschlages sind nicht zu erkennen. Eine Analyse des Überzugs steht noch aus, trotzdem verdichten sich die Indizien dafür, dass hier eine intentionelle Behandlung vorliegt.

Die Situla (**Abb. 13**) lässt sich wegen des angefalteten Bodens, der gerundeten Schulter und der zweinietigen Attaschen eindeutig dem weitverbreiteten rheinisch-tessinischen Typ zuordnen (Kimmig 1962/1963; Nortmann 1998; 1999; Egg 2011). Einen Schwerpunkt der Verbreitung (Egg 2011, Abb. 4) stellt das westliche

Oberitalien dar, wo ein großer Teil dieser Situlen hergestellt worden sein dürfte. Eine stattliche Anzahl davon gelangte nach Südwestdeutschland und Frankreich, in den Bereich der Westhallstattkultur, einige Exemplare erreichten sogar Norddeutschland. Auch in Slowenien wurde eine Vielzahl von – wahrscheinlich dort produzierten – Situlen dieser Art entdeckt. In Böhmen stellt die Situla aus Rovná das einzige Exemplar dieses Typs dar und es steht die Frage im Raum, ob dieses Stück von Oberitalien aus über Südwestdeutschland nach Böhmen gelangte.

Bleibt noch das kleine Perlrandschüsselchen (**Abb. 14, 3**) anzusprechen, das dem Typ Imola-Hundersingen nach D. Krause zugerechnet werden kann (Krause 1996, 262-269 Abb. 191). Diese wenig spektakulären Bronzegefäße stammen aus Mittelitalien. Auch sie wurden über die Westalpen nach Südwestdeutschland verhandelt und es liegt der Verdacht nahe, dass das Perlrandschüsselchen aus Rovná ebenfalls über Südwestdeutschland nach Böhmen gelangte. Ein ähnliches Perlrandschüsselchen des Typs Imola-Hundersingen stammt aus Mittelböhmen. Es handelt sich um einen alten Fund ohne Kontext (Krause 1996, 263 Abb. 190; Chytráček 2012, 192 Abb. 2, 1).

## ZUSAMMENFASSUNG

Zusammenfassend betrachtet enthielt das Grab 1 von Rovná eine der reichsten Ausstattungen mit außergewöhnlichen Metallgeschirrsätzen in Böhmen. Dies legt enge Verbindungen zum Westhallstattkreis in Baden-Württemberg nahe. Einige der Gefäße stammen sogar aus Italien, dürften aber auch über die Vermittlung des Westhallstattkreises nach Böhmen gelangt sein. Die westhallstädtischen Bronzekessel mit eisernen Ringgriffen datieren in die Stufen Ha D2 und D3 und die Bronzesitulen vom rheinisch-tessinischen Typ in die Stufen Ha D3 und Lt A (Nortmann 1998, 459). Auch die Perlrandschüsselchen der Variante Hundersingen werden der zweiten Hälfte des 6. und der ersten Hälfte des 5. Jahrhunderts v. Chr. zugeordnet (Krause 1996, 265-268), was vorzüglich zur Zeitstellung des freigelegten Grabes aus Hügel 1 von Rovná passt, das aufgrund der beiden darin aufgefundenen Fußzierfibeln nach Ha D3 datiert. Das Grab von Rovná zählt zu den ältesten Bestattungen mit zweirädrigem Wagen aus dem Ende der Stufe Ha D in Böhmen, die jedoch sonst schon an der Wende vom 19. zum 20. Jahrhundert ausgegraben und somit schlecht dokumentiert wurden. Das zweite Grab mit zweirädrigem Wagen aus der Stufe Ha D3 in Böhmen in Kladruby (okr. Rokycany/CZ) beinhaltete auch das Attaschenfragment einer Bronzesitule oder -situla (Sankot 2012, 715 Abb. 6, 2). Die meisten der übrigen Bestattungen mit zweirädrigem Wagen und Pferdegeschirren aus Böhmen befinden sich noch ganz in späthallstattzeitlicher Tradition, weisen aber bereits durch die Wagen auf die beginnende Frühlatènezeit hin. Sie stehen noch ganz am Anfang der frühlatènezeitlichen Entwicklung, wovon z. B. auch das Fehlen der Schwerter in der Grabausstattung zeugt. An Waffen sind hier nur eine Lanze und ein Hiebmesser vertreten (Chytráček 1990, 130f. Abb. 12-15; 2000, 365-370 Abb. 5-14; 2012, 196 Abb. 4-11). Es handelt sich um einen Zeitabschnitt, in dem sich innerhalb des aristokratischen, noch späthallstattzeitlich geprägten Milieus bereits die ersten ausdrucksvollen Elemente des Frühlatène-Stils durchsetzten. Diese Experimentierphase, die schon während der Späthallstattzeit begann, ging dem Frühlatène-Stil von Lt A voraus.

## Danksagung

Der vorliegende Beitrag entstand im Rahmen des Programmes zur Unterstützung internationaler Projekte der Akademie věd České republiky, Projekt-Nr. M3000210.

## Literatur

- Beneš 1966: A. Beneš, Muzeum keramiky v Bechyni. Katalog pravěké sbírky. Zprávy Československé Společnosti Arch. Suppl. 1 (Praha 1966).
- Biel 1998: J. Biel, Der Keltenfürst von Hochdorf (Stuttgart 41998).
- Brnić/Sankot 2005: Ž. Brnić / P. Sankot, Časně laténský pohřební areál s »enclos quadrangulaire« v Černoučce, okr. Litoměřice. Pam. Arch. 96, 2005, 31-70.
- Bosinski 2008: M. Bosinski, Schuhbesatz aus Bronze und Eisen – zu den Schuhen aus den Fürstengräbern. In: Der Glauberg in keltischer Zeit. Zum neuesten Stand der Forschung. Öffentliches Symposium, 14.-16. September 2006 Darmstadt. Fundber. Hessen Beih. 6 (Wiesbaden 2008) 132-138.
- Capuis Calzavara/Chieco Bianchi 2006: L. Capuis Calzavara / A. M. Chieco Bianchi, Este II. La necropoli di Villa Benvenuti. Mon. Ant. 64 = Ser. Monogr. 7 (Roma 2006).
- Chytráček 1988: M. Chytráček, Le char laténien à deux roues en Bohême. Études Celtiques 25, 1988, 15-58.
- 1990: M. Chytráček, Mohylové pohřebiště u Mírkovic, okres Domažlice. Pam. Arch. 81, 1990, 74-139.
- 2000: M. Chytráček, Élite burials in Bohemia from the 6<sup>th</sup>-5<sup>th</sup> century B. C. and the beginnings of a new art-style. In: Fastes des Celtes entre Champagne et Bourgogne aux VII<sup>e</sup>-III<sup>e</sup> siècles avant notre ère. Actes du colloque de l'A. F. E. A. F., Troyes, 25-27 mai 1995. Mém. Soc. Arch. Champenoise 15 = Bull. Soc. Arch. Champenoise Suppl. 1999, 4 (Reims 2000) 359-377.
- 2012: M. Chytráček, Böhmen im überregionalen Verkehrsnetz der Hallstatt- und Frühlatènezeit. Die Entstehung einer neuen Kunstform und die Herausbildung zentraler Befestigungen während HaD3 und LtA. In: Ch. Pare (Hrsg.), Kunst und Kommunikation. Zentralisierungsprozesse in Gesellschaften des europäischen Barbarikums im 1. Jahrtausend v. Chr. Teilkolloquium im Rahmen des Schwerpunktprogrammes 1171 der Deutschen Forschungsgemeinschaft »Frühe Zentralisierungs- und Urbanisierungsprozesse. Zur Genese und Entwicklung frühkeltischer Fürstentümer und ihres territorialen Umlandes«. RGZM – Tagungen 15 (Mainz 2012) 191-220.
- Chytráček/Metlička 2004: M. Chytráček / M. Metlička, Die Höhensiedlungen der Hallstatt- und Latènezeit in Westböhmen. Pam. Arch. Suppl. 16 (Prague 2004).
- Chytráček u. a. 2014: M. Chytráček / O. Chvojka / J. John / J. Michálek, Rovná, okr. Strakonice, les Sedlina. Mohyla 1 (výzkum 2012-2013) [unpubl. Grabungsbericht, Archiv Archeologický ústav Akademie věd České republiky, Praha, Nr. Tx-2014-184].
- Chvojka/Michálek 2011: O. Chvojka / J. Michálek, Výzkumy Josefa Ladislava Píče na mohylových pohřebištích doby bronzové a halštatské v jižních Čechách. Ausgrabungen von Josef Ladislav Píč auf den Hügelgräberfeldern aus der Bronze- und Hallstattzeit in Südböhmen. Fontes Arch. Pragenses 35 (Praha 2011).
- Čujanová-Jílková/Soukupová 1977: E. Čujanová-Jílková / D. Soukupová, Mohyla se středobronzovým a časně laténským hrobem ze Štichova, okr. Domažlice. Arch. Rozhledy 29, 1977, 241-252.
- Dehn/Egg/Lehnert 2005: R. Dehn / M. Egg / R. Lehnert, Das hallstattzeitliche Fürstengrab im Hügel 3 von Kappel am Rhein in Baden. Monogr. RGZM 63 (Mainz, Bonn 2005).
- Dubský 1928-1930: B. Dubský, Hallstattské mohyly na Sedlině u Rovné. Pam. Arch. 36, 1928-1930, 290-291.
- 1932: B. Dubský, La Tène jižních Čech (Strakonice 1932).
- 1949: B. Dubský, Pravěk jižních Čech (Blatná 1949).
- Egg 2011: M. Egg, Situle di tipo reneno-ticinese nell'area alpina sud-otoentale. In: »Il filo del tempo«. Studi di preistoria e protostoria in onore di Raffaele Carlo de Marinis. Not. Arch. Bergomensis 19 (Bergamo 2011) 345-356.
- Egg/France-Lanord 2003: M. Egg / A. France-Lanord, Nouvelle reconstitution. In: C. Rolley (Hrsg.), La tombe princière de Vix (Paris 2003) 58-75.
- Franc 1988: F. X. Franc, Štáhlauer Ausgrabungen 1890. Přehled nalezišť v oblasti Mže, Radbuzy, Úhlavy a Klabavy 1906 (Edit. V. Šaldová) (Praha 1988).
- Frey 2002: O.-H. Frey, Die Fürstengräber vom Glauberg. Jenseitsvorstellungen und Bestattungsbrauch. In: H. Baitinger / B. Pinsker (Hrsg.), Das Rätsel der Kelten vom Glauberg. Glaube – Mythos – Wirklichkeit [Ausstellungskat. Frankfurt a. M.] (Stuttgart 2002) 172-185.
- Gleirscher 1986: P. Gleirscher, Eine Fußzierfibel vom Grattenberg bei Wörgl, Tirol. Bayer. Vorgeschbl. 51, 1986, 312-323.
- Hauser 2012: F. Hauser, Anmerkungen zur Rekonstruktion des Verkehrsnetzes der Hallstattzeit. In: C. Tappert / Ch. Later / J. Fries-Knoblach / P. C. Ramsel / P. Trebsche / S. Wefers / J. Wiethold (Hrsg.), Wege und Transport. Beiträge zur Sitzung der AG Eisenzeit während der 80. Verbandstagung des West- und Süddeutschen Verbandes für Altertumsforschung e. V. in Nürnberg 2010. Beitr. Ur- u. Frühgesch. Mitteleuropa 69 (Langenweissbach 2012) 83-94.
- Hoppe 1986: M. Hoppe, Die Grabfunde der Hallstattzeit in Mittelfranken. Materialh. Bayer. Vorgesch. A 55 (Kallmünz/Opf. 1986).
- Kimmig 1962/1963: W. Kimmig, Bronzesitulen aus dem Rheinischen Gebirge, Hunsrück-Eifel-Westerwald. Ber. RGK 43/44, 1962/1963 (1964), 31-106.
- Kossack 1982: G. Kossack, Früheisenzeitlicher Gütertausch. Savaria 16, 1982 (1983), 95-112.
- Krausse 1996: D. Krausse, Hochdorf. 3: Das Trink- und Speiseservice aus dem späthallstattzeitlichen Fürstengrab von Eberdingen-Hochdorf (Kr. Ludwigsburg). Forsch. u. Ber. Vor- u. Frühgesch. Baden-Württemberg 64 (Stuttgart 1996).
- Lauermann/Rammer 2013: E. Lauermann / E. Rammer, Die urnenfelderzeitlichen Metallhortfunde Niederösterreichs. Mit besonderer Berücksichtigung der zwei Depotfunde aus Enzersdorf im Thale. Universitätsforsch. Prähist. Arch. 226 (Bonn 2013).
- Ludikar 1874-1877: A. Č. Ludikar, Starožitnosti Střelohoštické. Pam. Arch. 10, 1874-1877, 13-18.
- Mansfeld 1973: G. Mansfeld, Die Fibeln der Heuneburg 1950-1970. Ein Beitrag zur Geschichte der Späthallstattfibeln. Röm.-Germ. Forsch. 33 = Heuneburgstud. 2 (Berlin 1973).
- Michálek 2002: J. Michálek, Město Strakonice a nejbližší okolí v pravěku až raném středověku. In: Strakonice. Vlastivědný Sborník. 1: Kapitoly z historie (Strakonice 2002) 3-39.
- 2011: J. Michálek, K nálezům halštatských spon se zdobenou patkou (Fußzierfibeln) v jižních Čechách. Arch. Středních Čechách 15, 2011, 313-321.
- Michálek/Lutovský 2000: J. Michálek / M. Lutovský, Hradec u Němčic. Sídlo halštatské a raně středověké nobility v česko-ba-

- vorském kontaktním prostoru. Hradec bei Némětice. Ein Herrsitz der Hallstattzeit und des frühen Mittelalters im böhmisch-bayerischen Kontaktraum (Strakonice 2000).
- Miltner 1862-1863: J. B. Miltner, Zpráva o některých, v letech 1858-1860 v okolí Píseckém nalezených starožitnostech. Pam. Arch. 5, 1862-1863, 43-44.
- Miron 1989: A. Miron, Toilettebestecke mit Scharnierkonstruktion. Arch. Mosellana 1, 1989, 41-65.
- Moser/Tiefengraber/Wiltschke-Schrotta 2012: S. Moser / G. Tiefengraber / K. Wiltschke-Schrotta, Der Dürrnberg bei Hallein. Die Gräbergruppen Kammelhöhe und Sonneben. Dürrnberg-Forsch. 5 (Rahden/Westf. 2012).
- Motyková 1986: K. Motyková, A settlement site from the Early La Tène Period at Dolní-Břežany by Prague. In: Archaeology in Bohemia 1981-1985 (Prague 1986) 135-142.
- Motyková/Drda/Rybová 1984: K. Motyková / P. Drda / A. Rybová, Opevnění pozdně halštatského a časně laténského hradiště Záviš. Pam. Arch. 75, 1984, 331-444.
- Nekvasil 1993: J. Nekvasil, Před branami historie (starší doba železná – halštatská). In: V. Podborský (Hrsg.), Praveké dějiny Moravy. Vlastivěda Moravská N. R. 3 (Brno 1993) 333-379.
- Nortmann 1998: H. Nortmann, Zur frühen Toreutik im Rheinland. In: A. Müller-Karpe / H. Brandt / H. Jöns / D. Krause / A. Wigg (Hrsg.), Studien zur Archäologie der Kelten, Römer und Germanen in Mittel- und Westeuropa. Alfred Haffner zum 60. Geburtstag gewidmet. Internat. Arch. Stud. Honoraria 4 (Rahden/Westf. 1998) 449-464.
- 1999: H. Nortmann, Zwei neue Bronzesitulen aus der Eifel. Trierer Zeitschr. 62, 1999, 99-139.
- Novotná 2001: M. Novotná, Symbole vom Rad und Sonne in der Kunst der Bronzezeit. In: B. Gediga / A. Mierzwiński / W. Piotrowski (Hrsg.), Sztuka epoki brązu i wczesnej epoki żelaza w Europie Środkowej. Prace Komisji Arch. 14 = Biscupińskie Prace Arch. 2 (Wrocław 2001) 365-375.
- Pare 1989: Ch. F. E. Pare, Ein zweites Fürstengrab von Apremont »La Motte aux Féés« (Arr. Vesoul, Dép. Haute-Saône). Untersuchungen zur Späthallstattkultur im ostfranzösischen Raum. Jahrb. RGZM 36, 1989 (1992), 411-472.
- 1992: Ch. F. E. Pare, Wagons and Wagon-Graves of the Early Iron Age in Central Europe. Oxford Univ. Comm. Arch. Monogr. 35 (Oxford 1992).
- Pauli 1978: L. Pauli, Der Dürrnberg bei Hallein. 3: Auswertung der Grabfunde. Münchner Beitr. Vor- u. Frühgesch. 18 (München 1978).
- Piř 1900: J. L. Piř, Starožitnosti země České. 1, 2: Cechy Předhistorie; Pokolení kamenných mohyl (Praha 1900).
- Piningre/Plouin 2003: F. Piningre / S. Plouin, Du statut de la défunte à la date de la tombe. In: C. Rolley (Hrsg.), La tombe princière de Vix (Paris 2003) 309-311.
- Polišenský/Trefný 2011: T. Polišenský / P. Trefný, Pozdně halštatské až časně laténské sídliště v Praze-Křeslicích. Arch. Středních Čechách 15, 2011, 819-858.
- Primas 2008: M. Primas, Bronzezeit zwischen Elbe und Po. Strukturwandel in Zentraleuropa 2200-800 v. Chr. Universitätsforsch. Prähist. Arch. 150 (Bonn 2008).
- Reich 1997: Ch. Reich, Von nah und fern – Der Hortfund von Spindlersfeld. In: A. Hänsel / B. Hänsel (Hrsg.), Gaben an die Götter. Schätze der Bronzezeit Europas [Ausstellungskat.]. Mus. Vor- u. Frühgesch. Berlin Bestandskat. 4 (Berlin 1997) 67-69.
- Riek/Hundt 1962: G. Riek / H.-J. Hundt, Der Hohmichele. Ein Fürstengrabhügel der späten Hallstattzeit bei der Heuneburg. Röm.-Germ. Forsch. 25 = Heuneburgstud. 1 (Berlin 1962).
- Sankot 2012: P. Sankot, Bemerkungen zur Wiederauffindung des späthallstattzeitlichen Wagengrabs von Kladruby, Bezirk Rokycany, Westböhmen. Arch. Rozhledy 64, 2012, 1-28.
- Schönfelder 1999: M. Schönfelder, Knöpfe an Schuhen der Frühlatènezeit. Arch. Korrb. 29, 1999, 537-552.
- Siegfried-Weiss 1991: A. Siegfried-Weiss, Hallstattzeitliche Bronzegefäße in Böhmen. In: O. Kytlicová, Die Bronzegefäße in Böhmen. PBF II, 12/13 (Stuttgart 1991) 106-118.
- Soudská 1976: E. Soudská, Hrob 196 z Manětína-Hrádku a další hroby s dvoukolovými vozy v Čechách. Arch. Rozhledy 28, 1976, 625-654.
- 1994: E. Soudská, Die Anfänge der keltischen Zivilisation in Böhmen. Das Gräberfeld Manětín-Hrádek (Prague 1994).
- Stöllner 2002: Th. Stöllner, Die Hallstattzeit und der Beginn der Latènezeit im Inn-Salzach-Raum. Auswertung. Arch. Salzburg 3, 1 (Salzburg 2002).
- Šaldová 1968: V. Šaldová, Halštatská mohylová kultura v západních Čechách – Pohřebiště Nynice I. Pam. Arch. 59, 1968, 297-399.
- 1971: V. Šaldová, Pozdně halštatské ploché hroby v západních Čechách a jejich vztah k současným mohylám. Pohřebiště Nynice a Žákava-Svářeč. Pam. Arch. 62, 1971, 1-134.
- Stjernquist 1967: B. Stjernquist, Ciste a cordoni. Rippenzisten. Produktion, Funktion, Diffusion. Acta Arch. Lundensia Ser. 4 Nr. 6 (Bonn 1967).
- Torbrügge 1979: W. Torbrügge, Die Hallstattzeit in der Oberpfalz. 1: Auswertung und Gesamtkatalog. Materialh. Bayer. Vorgesch. A 39 (Kallmünz/Opf. 1979).
- Trachsel 2004: M. Trachsel, Untersuchungen zur relativen und absoluten Chronologie der Hallstattzeit. Universitätsforsch. Prähist. Arch. 104 (Bonn 2004).
- Vocel 1868: J. E. Vocel, Pravek země České (Praha 1868).
- Woldřich 1874: J. N. Woldřich, Verschlackte Steinwälle und andere vorgeschichtliche Bauten in der Gegend von Strakonice. Mitt. Anthr. Ges. Wien 3, 1874, 189-201.

## Zusammenfassung / Summary / Résumé

### Zu einem Fürstengrab aus der Späthallstattzeit mit zweirädrigem Wagen und Bronzegefäßen bei Rovná (okr. Strakonice) in Südböhmen. Ein Vorbericht

In den Jahren 2012-2013 fand bei Rovná die Ausgrabung eines gestörten, bis dahin archäologisch noch nicht dokumentierten Großgrabhügels von 25 m Durchmesser der Späthallstattzeit statt. Die mit Holz ausgekleidete Grabkammer auf Bodenniveau hatte einen quadratischen Grundriss von 6,2 m × 6,1 m. Das Grab 1 von Rovná enthielt fünf Bronzegefäße; es handelt sich dabei um eine der reichsten Ausstattungen mit außergewöhnlichen Metallgefäßen in Böhmen. Sie zeigt enge Verbindungen zum Westhallstattkreis in Baden-Württemberg an, einige der Gefäße stammen sogar aus

Italien. Die Perlandbecken der Variante Hundersingen werden der zweiten Hälfte des 6. und der ersten Hälfte des 5. Jahrhunderts v. Chr. zugeordnet, was zur Zeitstellung der weiteren Beigaben aus Hügel 1 von Rovná passt, da die beiden darin aufgefundenen Fußzierfibeln nach Ha D3 datieren. Das Grab von Rovná zählt zu den ältesten Bestattungen mit zweirädrigem Wagen aus dem Ende der Stufe Ha D in Böhmen.

### **On a Late Hallstatt Princely Grave with Two-Wheeled Wagon and Bronze Vessels at Rovná (okr. Strakonice) in Southern Bohemia. Preliminary Report**

In 2012-2013 a disturbed and hitherto archaeologically not documented large barrow with a diameter of 25 m and dating to the late Hallstatt period, was excavated at Rovná. The burial chamber was constructed of wood and on the ground surface; it had a square plan of 6.2 m × 6.1 m. Grave 1 from Rovná contained five bronze vessels and is thus one of the richest assemblages with extraordinary metal vessels in Bohemia. The grave furnishing demonstrates close relations to the western Hallstatt culture in Baden-Württemberg, some vessels are even produced in Italy. The basins with bead-and-reel rim of the variant Hundersingen are dated to the second half of the 6<sup>th</sup> and first half of the 5<sup>th</sup> century BC. This fits well to the dating of the other grave goods from barrow 1 of Rovná as the two fibulae with terminal knobs belong to Ha D3. The grave from Rovná is among the oldest burials with a two-wheeled wagon from the end of period Ha D in Bohemia.

Translation: M. Struck

### **À propos d'une tombe princière du Hallstatt final à chariot à deux roues et récipients de bronze près Rovná (okr. Strakonice) en Bohême méridionale. Un prérapport**

Au cours des années 2012-2013, près de Rovná, eut lieu la fouille d'un tumulus géant de 25 m de diamètre daté du Hallstatt final. Il était perturbé, mais n'avait jamais fait l'objet de documentation. La chambre funéraire en bois, au niveau du sol, avait un plan rectangulaire de 6,2 m × 6,1 m. La tombe contenait cinq récipients en bronze; il s'agit de l'un des plus riches assemblages de mobiliers en bronze de Bohême. Ce contexte présente d'étroites relations avec le Westhallstattkreis et le Bade-Wurtemberg, certains récipients proviennent même d'Italie. Les bassins à rebord perlé de variante Hundersingen sont datés de la deuxième moitié du 6<sup>e</sup> siècle av. J.-C. et première moitié du 5<sup>e</sup> siècle av. J.-C., ce qui correspond chronologiquement avec le reste du mobilier mis au jour dans le tertre 1 de Rovná, qui a livré des fibules à pied relevé et bouton conique du Hallstatt D3. La tombe de Rovná est l'une des plus anciennes tombes à char à deux roues du Hallstatt D en Bohême.

Traduction: L. Bernard

### *Schlüsselwörter / Keywords / Mots clés*

Tschechische Republik / Südböhmen / Hallstattzeit / Wagengrab / Fürstengrab / Bronzegergeschirr  
Czech Republic / Southern Bohemia / Hallstatt period / wagon grave / princely grave / bronze vessels  
République tchèque / Bohême du Sud / Premier âge du fer / tombe à char / tombe princier / vaisselle de bronze

#### **Miloslav Chytráček**

#### **René Kyselý**

#### **Petra Stránská**

Archeologický ústav Akademie  
věd České republiky, Praha, v. v. i.  
Letenská 4  
CZ - 11801 Praha  
chytracek@arup.cas.cz  
kysely@arup.cas.cz  
stranska@arup.cas.cz

#### **Markus Egg**

#### **Stephan Ritter**

Römisch-Germanisches Zentralmuseum  
Leibniz-Forschungsinstitut für Archäologie  
Ernst-Ludwig-Platz 2  
55116 Mainz  
egg@rgzm.de  
ritter@rgzm.de

#### **Ondřej Chvojka**

#### **Jan John**

Jihočeská univerzita  
Filozofická fakulta  
Archeologický ústav  
Braníšovská 31a  
CZ - 37005 České Budějovice  
chvojka@ff.jcu.cz  
jjohn@ff.jcu.cz

#### **Jan Michálek**

Nádražní 120  
CZ - 39701 Písek  
janmichalek@email.cz

# INHALTSVERZEICHNIS

<b>Peter Balthasar</b> , Die steinzeitlichen Oberflächenfunde von Ahlendorf (Saale-Holzland-Kreis) . . . . .	1
<b>Philippe Crombé, Joris Sergant, Yves Perdaen, Erwin Meylemans, Koen Deforce</b> , Neolithic Pottery Finds at the Wetland Site of Bazel-Kruibeke (prov. Oost-Vlaanderen/B). Evidence of Long-Distance Forager-Farmer Contact during the Late 6 <sup>th</sup> and 5 <sup>th</sup> Millennium Cal BC in the Rhine-Meuse-Scheldt Area . . . . .	21
<b>Peter Trebsche</b> , Zur Absolutdatierung der urnenfelderzeitlichen Kupfergewinnung im südöstlichen Niederösterreich . . . . .	41
<b>Bruno Chaume, Wolfram Ney</b> , Les fibules de type Heuneburg . . . . .	61
<b>Miloslav Chytráček, Ondřej Chvojka, Markus Egg, Jan John, René Kyselý, Jan Michálek, Stephan Ritter, Petra Stránská</b> , Zu einem Fürstengrab aus der Späthallstattzeit mit zweirädrigem Wagen und Bronzegefäßen bei Rovná (okr. Strakonice) in Südböhmen. Ein Vorbericht . . . . .	71
<b>Raimon Graells i Fabregat, Alberto J. Lorrio Alvarado, Miguel F. Pérez Blasco</b> , A New Fragment of a Hispano-Chalchidian Helmet from Castillejo (prov. Soria) in the RGZM . . . . .	91
<b>Matthew E. Loughton</b> , Engraved Amphora Dies from Toulouse »Caserne Niel« (dép. Haute-Garonne): New Evidence Concerning their Function . . . . .	105
<b>Fabian Gall</b> , Ein römisches Gorgoneion aus Belleben-Haus Zeitz (Salzlandkreis) . . . . .	125
<b>Lutz Grunwald</b> , Keramische Luxuswaren aus den spätmittelalterlichen Töpfereien von Mayen (Lkr. Mayen-Koblenz). Anmerkungen zu Werkstätten und zwei Krugfragmenten mit anthropomorphen Verzierungen . . . . .	137



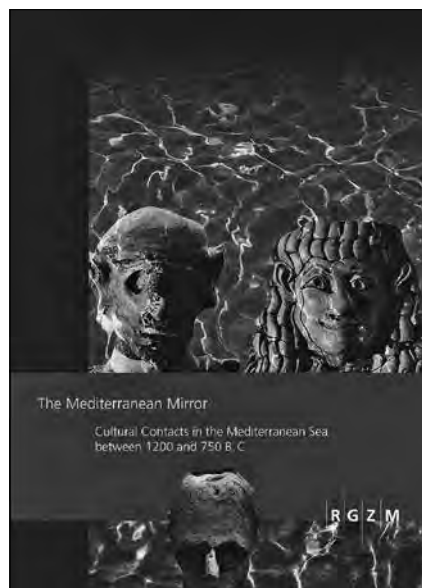
# NEUERSCHEINUNGEN

Andrea Babbi · Friederike Bubenheimer-Erhart  
Beatriz Marín-Aguilera · Simone Mühl (eds)

## The Mediterranean Mirror

Cultural Contacts in the Mediterranean Sea  
between 1200 and 750 B. C.

Between 1200 and 750 B. C., the Mediterranean world saw the breakdown of Bronze Age civilizations, and the rise of Iron Age cultures. These chronological stages which unfortunately are often taken into consideration separately, have been bridged. The editors' introduction and a picture of the theoretical framework of Mediterranean studies, are followed by five geographical parts. Each of them is introduced by a senior scholar's comprehensive overview article followed by papers of highly competent younger researchers. By commenting on cultural changes and interculturality in the sub-regions of the Mediterranean, new important insights into interregional mobility, connectivity, and decentering phenomena are provided. The vision of the Mediterranean parts as equally important for understanding the significance of contacts represents a special feature of the volume.



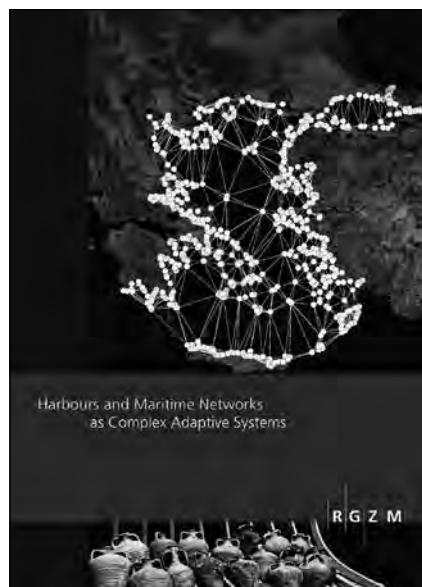
RGZM – Tagungen, Band 20  
336 S., 88 teils farb. Abb.  
ISBN 978-3-88467-239-6  
€ 50,-

Johannes Preiser-Kapeller · Falko Daim (eds)

## Harbours and Maritime Networks as Complex Adaptive Systems

The concept of complex systems allows for a better understanding of the interplay between social and environmental factors for the emergence and maintenance of maritime infrastructure and route systems in the ancient and medieval period.

Complexity theory and network analysis provide a analytical framework to describe social configurations (cities, maritime communities, polities) and environmental phenomena (hydrosphere, climate) as complex systems, entangled via mechanisms of feedbacks, adaptation or disruption. In this volume, this approach is applied on various phenomena of maritime history as discussed within the DFG-funded Special Research Programme (SPP 1630) »Harbours from the Roman Period to the Middle Ages« ([www.spp-haefen.de](http://www.spp-haefen.de)).



RGZM – Tagungen, Band 23  
152 S., 76 meist farb. Abb.  
ISBN 978-3-88467-248-8  
€ 32,-

Verlag des Römisch-Germanischen Zentralmuseums, Mainz

Ernst-Ludwig-Platz 2 · 55116 Mainz · Tel.: 061 31/9124-0 · Fax: 061 31/91 24-199  
E-Mail: [verlag@rgzm.de](mailto:verlag@rgzm.de) · Internet: [www.rgzm.de](http://www.rgzm.de) · <http://shop.rgzm.de>



# NEUERSCHEINUNGEN



Monographien des RGZM, Band 120  
282 S., 95 z. T. farb. Abb.,  
87 Tab., 33 Taf.  
ISBN 978-3-88467-226-6  
€ 60,-



32 S., 12 Farbbabb.  
ISBN 978-3-88467-244-0  
€ 7,90  
an der Ausstellungskasse € 6,80

Daniela Holst

## Subsistenz und Landschaftsnutzung im Frühmesolithikum: Nussröstplätze am Duvensee

Das Duvenseer Moor gehört zu den wichtigsten mittelsteinzeitlichen Fundarealen. Neue Forschungen an den exzellent erhaltenen »Wohnplätzen« befassen sich mit der Entwicklung des Subsistenzverhaltens am Beginn unserer heutigen Warmzeit. Und führen zu überraschenden Ergebnissen, die auch ein neues Licht auf die Ursprünge unserer heutigen Ernährungsweise werfen. Hochauflösende Rekonstruktionen der Siedlungsvorgänge, Artefaktuntersuchungen und Modellierungen zeigen: Die saisonalen Wohnplätze dienten einer äußerst produktiven und nachhaltigen Nusswirtschaft. Sie ist Teil neuer Wirtschaftsstrategien, die dem späteren Neolithikum bereits viele Innovationen vorwegnehmen.

Sabine Gaudzinski-Windheuser · Daniela Holst · Olaf Jöris  
Lutz Kindler · Fotos von Marie Sjøvold

## Menschliches Verstehen

Eine Einführung  
in die Archäologie der Menschwerdung

Der Begleittext zur Ausstellung

Wir Menschen sind historische Wesen – wir schöpfen Kräfte und Fähigkeiten aus unserer Herkunft. Das macht uns heimisch in der Welt, das prägt unsere Existenz, unser Tun und Lassen. Das uralte und weitläufige menschliche Erbe bestimmt – zumeist unbewusst – unseren Alltag. Wir durchleben das Leben, geleitet von der Hand unseres biologischen Erbes. Es ist ein Kompass, nach dem wir steuern und der weit mehr als unsere körperlichen Grundbedürfnisse wie Trinken, Essen oder Schlafen regelt. Das in den Blick zu nehmen, dient die Ausstellung **Menschliches VERSTEHEN**.

Verlag des Römisch-Germanischen Zentralmuseums, Mainz

Ernst-Ludwig-Platz 2 · 55116 Mainz · Tel.: 061 31/9124-0 · Fax: 061 31/9124-199

E-Mail: [verlag@rgzm.de](mailto:verlag@rgzm.de) · Internet: [www.rgzm.de](http://www.rgzm.de) · <http://shop.rgzm.de>

# NEUERSCHEINUNGEN



Kataloge Vor- und Frühgeschichtlicher  
Altertümer, Band 44  
257 S., 113 z. T. farb. Abb.,  
128 meist farb. Taf.  
ISBN 978-3-88467-215-0  
€ 75,-



Monographien des RGZM,  
Band 122, 1-4  
4 Bde. mit zus. 1586 S.,  
317 überw. farb. Abb.,  
19 Taf. im Text, 810 Taf.  
ISBN 978-3-88467-233-4  
€ 226,-

Christian Miks

## Ein spätrömischer Depotfund aus Koblenz am Rhein

Studien zu Kammhelmen der späten Kaiserzeit

Mit einem Beitrag zum römischen Koblenz von Axel von Berg

Im Jahr 1988 entdeckte man in der Altstadt von Koblenz am Rhein bei Bau-  
maßnahmen die Fragmente von zwölf spätrömischen Segmenthelmen aus  
der Mitte des 4. Jahrhunderts n. Chr.

Die Reste wurden am RGZM in jahrzehntelanger Arbeit restauriert und bie-  
ten, obwohl wenig ansehnlich, eine Fülle wissenschaftlich relevanter Infor-  
mationen. Diese werden hier vollständig dargelegt und die Funde mit den  
Merkmale besser erhaltener Vergleichshelme abgeglichen. So entsteht ein  
Überblick über die Gattung der sogenannten Kammhelme. Eine Zusam-  
menfassung des aktuellen Forschungsstandes zum römischen Koblenz/*Con-  
fluentes* und der geschichtlichen Ereignisse zum Deponierungszeitpunkt der  
dortigen Helme rundet das Bild ab.

Nives Doneus (Hrsg.)

## Das kaiserzeitliche Gräberfeld von Halbtürn, Burgenland

Teil 1: Archäologie, Geschichte und Grabbrauch; Teil 2: Intention,  
Abfall oder Zufall – naturwissenschaftliche Untersuchungen;  
Teile 3-4: Tafeln/Katalog

Das römerzeitliche Gräberfeld Halbtürn I gehörte damals zum westlichen  
Teil Pannoniens; die antike Großstadt Carnuntum befand sich etwa 30 km  
entfernt. Das Gräberfeld wurde vollständig untersucht, was für diese Region  
eine Besonderheit darstellt. Das Fundmaterial belegt eine Variabilität des  
Grabbrauchs, erkennbar an der Positionierung der Bestattungen und der  
Bestatteten sowie dem unterschiedlichen Aufwand, der in die Gräber inves-  
tiert wurde. Diese Merkmale hängen einerseits von der jeweiligen zeitlichen  
Epoche (2.-5. Jh.) ab, andererseits von der persönlichen Stellung der Verstor-  
benen. Außergewöhnlich sind vor allem die zahlreichen Säuglings- und Kin-  
dergräber. Neben der archäologisch-typologischen Auswertung bietet die  
Monographie wichtige Einblicke in das damalige Leben: So ist beispielsweise  
ein Kindesamulett das bislang älteste Zeugnis jüdischen Glaubens in Öster-  
reich. Ernährungsweise, Krankheiten und Verletzungen werden ebenfalls  
ausführlich dargestellt, daneben stehen Überlegungen zu Tierzucht und  
-haltung, Kultur- und Wildpflanzen, Steinmonumenten usw. Auch bietet die  
Fundstelle, die im Vorfeld durch Luftbildarchäologie, geophysikalische Pros-  
pektion und systematische Feldbegehungen erfasst wurde, zahlreiche wei-  
tere Erkenntnisse über die zugehörigen landwirtschaftlichen Betriebe.

Verlag des Römisch-Germanischen Zentralmuseums, Mainz

Ernst-Ludwig-Platz 2 · 55116 Mainz · Tel.: 061 31/9124-0 · Fax: 061 31/9124-199

E-Mail: [verlag@rgzm.de](mailto:verlag@rgzm.de) · Internet: [www.rgzm.de](http://www.rgzm.de) · <http://shop.rgzm.de>

# NEUERSCHEINUNGEN



RGZM – Tagungen, Band 19  
335 S., 98 meist farb. Abb., 2 Tab.  
ISBN 978-3-88467-228-0  
€ 50,-



Mosaiksteine – Forschungen am  
RGZM, Band 11  
140 S., 133 meist farb. Abb.  
2. Aufl. ISBN 978-3-88467-241-9  
€ 18,-

Stefan Albrecht · Christine A. Kleinjung (Hrsg.)

## Das lange 10. Jahrhundert – struktureller Wandel zwischen Zentralisierung und Fragmentierung, äußerem Druck und innerer Krise

Die Beiträge aus Archäologie und Geschichtswissenschaft beschäftigen sich mit der Frage, welche Wirkung äußerer Druck in dezentralen politischen Gebilden mit personalisierter Herrschaft, wie wir sie in den europäischen Reichen des 10. Jahrhunderts finden, entfalten konnte. Zu den wichtigsten Ergebnissen zählt, dass konkrete Auswirkungen der äußeren Bedrohungen kaum zu fassen sind, insbesondere die archäologischen Befunde ergeben kein eindeutiges Bild. Die traditionell angenommenen Kausalzusammenhänge zwischen äußeren Einfällen und Krisenphänomenen lassen sich offensichtlich ebenso wenig halten, wie die Annahme, dass die Ungarneinfälle nachhaltig in die bestehenden Strukturen eingegriffen hätten.

Peter Ettl · Falko Daim · Stefanie Berg-Hobohm · Lukas Werther  
Christoph Zielhofer (Hrsg.)

## Großbaustelle 793

### Das Kanalprojekt Karls des Großen zwischen Rhein und Donau

Bereits mehr als 1000 Jahre vor der Erbauung des Ludwig-Donau-Main-Kanals ließ Karl der Große einen Kanal errichten, um die Flusssysteme von Rhein und Donau miteinander zu verbinden. Seine Vision, die Europäische Hauptwasserscheide zu überwinden, zeigt sich noch heute an den weithin sichtbaren Überresten. Das Bauvorhaben zählt zu den bedeutendsten wasserbaulichen Großprojekten des frühen Mittelalters. Bis heute ist umstritten, ob das Großbauprojekt tatsächlich vollendet wurde. Zeitgenössischen Schriftquellen zufolge veranlasste Karl der Große im Jahr 793 zwischen Altmühl und Rezat den Bau des Kanals, der einen durchgehenden Schifffahrtsweg ermöglichen sollte. Das Baudatum konnte nun durch dendrochronologische Untersuchungen bestätigt werden. Über 10 Meter hoch erhaltene Aushubwälle beiderseits des Grabens zeugen noch heute von dem großen Vorhaben. Die Wahl des Bauplatzes zeigt, wie vorausschauend die frühmittelalterlichen Ingenieure planten. Seit 2012 untersucht eine Forschergruppe das außergewöhnliche Bauwerk. Der Begleitband zur gleichnamigen Ausstellung bietet nach eineinhalb Jahren intensiver Forschung einen Überblick über laufende Arbeiten und neueste Ergebnisse. Über 25 Einzelbeiträge präsentieren verschiedene Facetten des Bauwerkes und beleuchten zugleich unterschiedliche Perspektiven, Fragestellungen und Methoden der Forschenden.

Verlag des Römisch-Germanischen Zentralmuseums, Mainz

Ernst-Ludwig-Platz 2 · 55116 Mainz · Tel.: 061 31/9124-0 · Fax: 061 31/9124-199

E-Mail: [verlag@rgzm.de](mailto:verlag@rgzm.de) · Internet: [www.rgzm.de](http://www.rgzm.de) · <http://shop.rgzm.de>

# NEUERSCHEINUNGEN

Neslihan Asutay-Effenberger · Falko Daim (Hrsg.)

## Der Doppeladler

Byzanz und die Seldschuken in Anatolien  
vom späten 11. bis zum 13. Jahrhundert

Nach der für die Byzantiner vernichtenden Schlacht bei Manzikert 1071 entstand in Anatolien das Reich der Rum-Seldschuken. Bis zu seiner Auflösung Anfang des 14. Jahrhunderts war es der wichtigste Nachbar der Byzantiner an deren Ostgrenze.

Das Reich vereinte Seldschuken und griechisch-orthodoxe Einwohner. Es stand schon daher in einem intensiven Kontakt mit Byzanz, der sich vor allem im Handel manifestierte, aber auch im Austausch von Kunstschaffenden und in Eheschließungen. Diese sozialen und politischen Beziehungen sowie die durch ethnische und religiöse Toleranz geprägte Koexistenz der verschiedenen Völkerschaften innerhalb des Seldschukenreiches waren Grundlage für große Kunst. Gleichwohl wissen wir heute nur wenig über die Rum-Seldschuken und ihr Interagieren mit den Byzantinern, sodass bisweilen der Eindruck vorherrscht, es habe kaum einen kulturellen Austausch gegeben.

Um diese Vorstellung zu revidieren und eine Diskussion über die Probleme der byzantinisch-seldschukischen Beziehungen zu eröffnen, fand eine interdisziplinäre Tagung statt, deren Ergebnisse dieser Band vorlegt.



Byzanz zwischen Orient  
und Okzident, Band 1  
179 S., 118 meist farb. Abb.  
ISBN 978-3-88467-235-8  
€ 45,-

Neslihan Asutay-Effenberger · Falko Daim (Hrsg.)

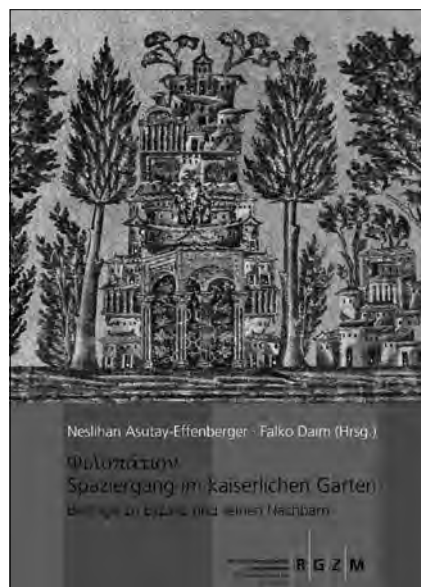
## ΦΙΛΟΠΑΤΙΟΝ

Spaziergang im kaiserlichen Garten

Beiträge zu Byzanz und seinen Nachbarn  
Festschrift für Arne Effenberger zum 70. Geburtstag

Das Philopation war eine zum Vergnügen der Kaiser bestimmte Garten- und Jagdanlage außerhalb Konstantinopels. Ihm entsprach vor den Mauern von Konya ein ähnlicher Ort mit Namen »Filubad«, an dem die Sultane Zerstreuung suchten.

Unter dem Namen Philopation wurde Arne Effenberger, dem ehemaligen Direktor des Museums für Byzantinische Kunst (Bode-Museum), zu seinem 70. Geburtstag eine Festschrift gewidmet. Die hierin enthaltenen Beiträge erzählen von der großen Strahlkraft des oströmischen Imperiums und spiegeln zugleich wenigstens einen Teil der lange gehegten und weitläufigen Forschungsfelder des Jubilars wider, die sich von Byzanz bis Ägypten, von der Spätantike bis zur Neuzeit, von Venedig bis Konya erstrecken, wobei ihm Konstantinopel/Istanbul stets besonders am Herzen liegt.



Monographien des RGZM, Band 106  
318 S., 168 meist farb. Abb.  
ISBN 978-3-88467-202-0  
€ 75,-

Verlag des Römisch-Germanischen Zentralmuseums, Mainz

Ernst-Ludwig-Platz 2 · 55116 Mainz · Tel.: 061 31/9124-0 · Fax: 061 31/9124-199

E-Mail: [verlag@rgzm.de](mailto:verlag@rgzm.de) · Internet: [www.rgzm.de](http://www.rgzm.de) · <http://shop.rgzm.de>

# Neuerscheinungen

## Monographien des RGZM

S. Greiff, R. Schiavone, Z. Jianlin, H. Gailing  
u. Y. Junchang (eds)

### **The Tomb of Li Chui. Interdisciplinary Studies into a Tang Period Finds Assemblage**

Band 117 (2014); 404 S., 412 meist farb. Abb.,  
25 Taf.

(Englischsprachige Fassung des 2013 erschienenen  
Bandes 111 der Monographien des RGZM, Das Grab  
der Li Chui. Interdisziplinäre Detailstudien zu einem  
Tang-zeitlichen Fundkomplex)

ISBN 978-3-88467-221-1

75,- €

A. Bräuning u. I. Kilian-Dirlmeier

### **Die eisenzeitlichen Grabhügel von Vergina.**

### **Die Ausgrabungen von Photis Petsas 1960-1961**

Band 119 (2013); 334 S., 272 z.T. farb. Abb., 11 Beil.

ISBN 978-3-88467-235-5

68,- €

D. Holst

### **Subsistenz und Landschaftsnutzung im Frühmesolithikum: Nussröstplätze am Duvensee**

Band 120 (2014); 282 S., 95 z.T. farb. Abb.,  
87 Tab., 33 Taf.

ISBN 978-3-88467-226-6

60,- €

N. Doneus (Hrsg.)

### **Das kaiserzeitliche Gräberfeld von Halbtürn, Burgenland**

Teil 1: Archäologie, Geschichte, Grabbrauch;

Teil 2: Intention, Abfall oder Zufall – naturwissen-  
schaftliche Untersuchungen; Teile 3-4: Tafeln/Katalog

Band 122, 1-4 (2014); 4 Bde. mit zus. 1586 S.,  
317 meist farb. Abb., 19 Taf. im Text, 810 Taf.

ISBN 978-3-88467-233-4

226,- €

## RGZM – Tagungen

A. Babbi, F. Bubenheimer-Erhart, B. Marín-Aguilera  
u. S. Mühl (eds)

### **The Mediterranean Mirror. Cultural Contacts in the Mediterranean Sea between 1200 and 750 BC**

Band 20 (2015), 336 S., 88 z.T. farb. Abb.

ISBN 978-3-88467-239-6

50,- €

Th. Schmidts u. M. Vučetič (Hrsg.)

### **Häfen im 1. Millennium AD. Bauliche Konzepte, herrschaftliche und religiöse Einflüsse**

Band 22 (2015), zugleich: Interdisziplinäre Forschungen  
zu den Häfen von der Römischen Kaiserzeit bis zum  
Mittelalter in Europa, Band 1

352 S., 242 meist farb. Abb.

ISBN 978-3-88467-249-5

52,- €

## Mosaiksteine.

### **Forschungen am RGZM**

P. Ettl, F. Daim, S. Berg-Hobohm, L. Werther  
u. Ch. Zielhofer (Hrsg.)

### **Großbaustelle 793. Das Kanalprojekt Karls des Großen zwischen Rhein und Donau**

Band 11 (2014); 140 S., 133 meist farb. Abb.

ISBN 978-3-88467-241-9

18,- €

## Populärwissenschaftliche Reihe

S. Filip u. A. Hilgner (Hrsg.)

### **Die Dame mit der Phönixkrone. Tang-zeitliche Grabbeigaben der Adligen Li Chui (711-736)**

(2013); 142 S., 173 meist farb. Abb.

ISBN 978-3-88467-211-2

24,90 €

Ältere Publikationen sind in der Regel ebenfalls noch lieferbar. Unser komplettes Publikationsverzeichnis finden Sie im Internet auf unserer Homepage ([www.rgzm.de](http://www.rgzm.de)) oder können es beim **Verlag des Römisch-Germanischen Zentralmuseums, Leibniz-Forschungsinstitut für Archäologie, Ernst-Ludwig-Platz 2, 55116 Mainz, Tel.: 06131/ 9124-0, Fax: 06131/ 9124-199, E-Mail: [verlag@rgzm.de](mailto:verlag@rgzm.de)**, kostenlos anfordern. Seinen Autorinnen und Autoren gewährt der Verlag des RGZM einen Rabatt von in der Regel 25% auf den Ladenpreis.

Römisch-Germanisches  
Zentralmuseum  
Leibniz-Forschungsinstitut  
für Archäologie

R | G | Z | M