

Editorial

Vzdělávací systém – pro někoho akcelerátor, pro někoho brzda

Vážení sympatizanti a sympatizantky sociologie vzdělání,

stejně jako v předchozích třech letech i letos Vám přinášíme monotematické číslo se zajímavými články z oblasti výzkumu vzdělanostních nerovností. A opět se budeme snažit poukázat na to, že vzdělávací systém může svým uspořádáním znamenat jak výtah k lepšímu životu, tak brzdu pro jeho dosažení. Tentokrát jsme se v tomto ohledu zaměřili na přechod mezi střední a vysokou školou v České republice. Konkrétně například na problematiku přijímacího řízení na vysokou školu a na dopady různého nastavení přijímacích zkoušek (článek autorů T. Konečného, J. Basla aj. Myslivečka), s čímž souvisí i srovnávací analýza odlišných typů financování studia na vysoké škole v České republice a v Nizozemsku a jejich dopadů na vzdělanostní nerovnosti (článek P. Matějů a kol.). Determinantám nerovností působícím při přechodu na vysokou školu se věnuje i text založený na analýze dat pocházejících z druhé vlny longitudinálního výzkumu PISA-L (článek N. Simonové a P. Soukupa). Protože vzdělání dnes zpravidla vede k vyššímu společenskému postavení, podíváme se i na to, jaký je původ nové ekonomické elity po roce 1989 (v textu I. Bayera a J. Šafra) a také jak se vyvíjí konzistence sociálního statusu (článek J. Šafra). Nemůžeme taktéž zavírat oči před tím, že nerovnosti projevující se na vyšších stupních vzdělávacího systému se rodí již v počátcích vzdělanostní kariéry jedince – podíváme se tedy i na to, jakých výsledků dosahují v mezinárodním srovnání čeští žáci v matematice a přírodních vědách a na to, že v České republice působí v tomto ohledu jedny z největších nerovností mezi školami (článek J. Basla). Stejně tak je nesporné, že „co se v mládí naučíš, ve stáří jako když najdeš“, proto se zaměříme i na to, jaký je stav vzdělávání dospělých v rámci vzdělávání celoživotního (příspěvek M. Kopeckého). Na závěr se pak dotkneme tématu hodnocení vědy a sociologie – není totiž na škodu se čas od času podrobit sebereflexi.

Příjemné a inspirativní čtení Vám přeje,

Natalie Simonová

natalie.simonova@soc.cas.cz

Toto číslo Sociowebu 6/ 2009 bylo napsáno za podpory projektu „Od destratifikace ke stratifikaci? Vývoj sociálně-stratifikačního systému v České republice, 1991 – 2009“, GA ČR 403/08/0109.

«Teorie pro všechny»

»

Přechod mezi střední a vysokou školou a role různých modelů přijímacích řízení

Naše studie srovnává existující model přijímacího řízení založený především na zjišťování znalostí s modelem založeným na testování obecných studijních předpokladů (OSP) ve vzdělávacím systému se silnou stratifikací středního vzdělávání a velkým převisem poptávky po VŠ studiu nad nabídkou studijních míst.

Analýza využila rozsáhlá data z roku 1998 (šetření Sonda Maturant) zaměřené na OSP. Ve srovnání s existujícími zahraničními pracemi byla klíčovým problémem absence dat ohledně podání přihlášky na VŠ a výsledku přijímacího řízení v systému OSP. Proto jsme vytvořili nový soubor s hypotetickými výsledky přijímacího řízení dle OSP pro stávající uchazeče. K původním i nově vygenerovaným výsledkům jsme poté přiřadili proměnné zachycující jeho socioekonomické zázemí uchazeče, charakteristiky střední školy (SŠ) a regionu o odhadli statistické rozdíly mezi silou jednotlivých vazeb při stávajícím a alternativním systému. [1]

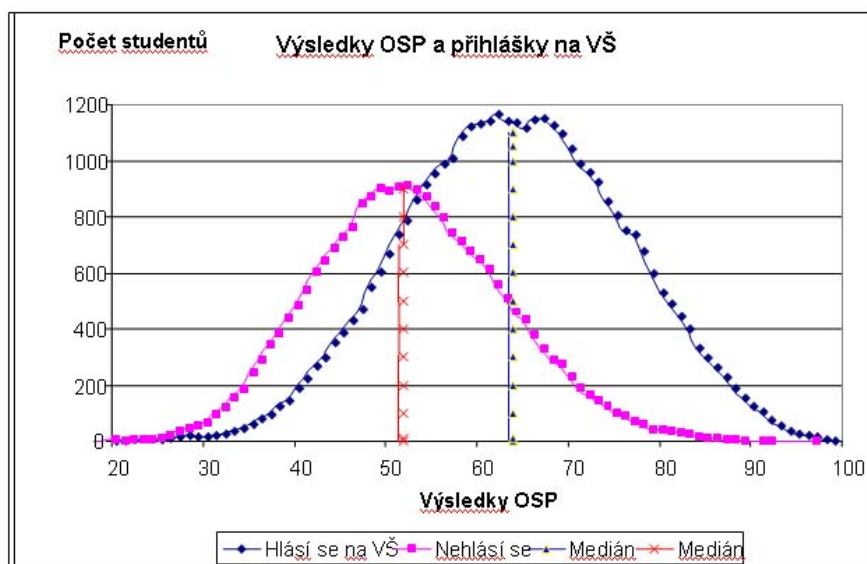
Proměnné zahrnovaly vzdělání otce a matky, počet bodů z testu OSP, pohlaví, měsíc narození, obory, na které se uchazeč hlásil, procento přijatých uchazečů na SŠ, na které uchazeč maturoval, průměrný počet žáků ve třídě, indikátory pro soukromé SŠ, střední odborné školy a střední integrované školy, počet obyvatel v sídle, ve kterém se nachází SŠ uchazeče, přítomnost VŠ, růst krajského HDP, a míra nezaměstnanosti v okrese.

Možné důsledky různých modelů přijímacích řízení na VŠ

Zaměřili jsme se na dvě konkrétní otázky: 1) Nakolik současný systém odrazuje některé nadané studenty od podání přihlášky na VŠ? 2) Jak by se změnily demografické a sociální charakteristiky úspěšných studentů v systému OSP?

Obrázek 1 zevrubně zobrazuje distribuce studentů, kteří se rozhodli podat a těch, kteří nepodali přihlášku na VŠ podle výsledků testů OSP. Relativně velký počet i nadprůměrně nadaných studentů, kteří by měli potenciál VŠ dokončit, přihlášku nepodalo.

Obrázek 1: Výsledky OSP a přihlášky na VŠ



Tabulka 1 dále zobrazuje poměr relativních šancí přijatých vs. nepřijatých. Ve sloupcích Původní systém prezentujeme odhady poměru relativních šancí při stávajícím systému přijímacích zkoušek. Sloupce Přijímací zkoušky dle OSP zobrazují poměry relativních šancí za využití simulace výsledků dle OSP. Sloupce $P(z) \neq 0$ uvádějí pravděpodobnost, že poměry relativních šancí u relevantních skupin (např. mužů a žen) jsou totožné. Sloupec $P(\beta_{přiv} = \beta_{OSP}) = 0$ obsahuje údaje o pravděpodobnosti rovnosti odhadnutých koeficientů v obou uvažovaných systémech přijímacího řízení.

Role socioekonomického zázemí uchazečů vyjádřená vzděláním rodičů by dle našich odhadů byla v systému OSP relativně menší (hodnoty blíže jedné odpovídají menším rozdílům). U přijímacího řízení podle OSP by tak měl uchazeč, jehož otec měl VŠ vzdělání, pouze o čtvrtinu větší relativní šanci se dostat na VŠ než uchazeč s

otcem bez VŠ vzdělání, ve srovnání s více než třetinovým rozdílem při stávajícím systému. U vlivu vzdělání matky je poměr relativních šancí v systému OSP dokonce o celých 27 procentních bodů nižší. Tyto rozdíly mezi oběma systémy jsou statisticky významné nejméně na 5% hladině. Nutno dodat, že odhady zachycují působení socioekonomického zázemí po zohlednění jeho vlivu na volbu střední školy, a to díky zahrnutí binárních proměnných SOŠ a SOÚ do modelu.

Mezi studenty posledních ročníků středních škol v souboru Sonda Maturant 1998 tak 1) existovala řada těch, kteří pro studium na vysoké škole měli dostatečné předpoklady, ale přesto ani nepodali přihlášku 2) a řada těch, kteří i přes relativně vysoké schopnosti neuspěli v přijímacím řízení.

Jelikož v době, ze které pochází analyzovaná data (1998 a 1999), byly podobně jako dnes vyžadovány podrobné znalosti vybraného oboru, řada studentů ze SOŠ mohla mít pocit, že v přijímacím řízení neměli šanci uspět. Úspěšnost studentů gymnázií byla výrazně vyšší a to nejen kvůli jejich schopnostem ale i proto, že je jejich studium na přijímací řízení lépe připravilo. To ale bohužel mohlo vést k tomu, že řada potenciálně úspěšných studentů se o studium na VŠ ani nezačala ucházet.

Stejně tak velký počet studentů, kteří v reálném přijímacím řízení neuspěli, svými studijními schopnosti často výrazně přesáhli studenty, kteří v přijímacím řízení uspěli. Analýza naznačila, že přijímání podle testů studijních schopností by umožnilo studovat talentovaným studentům a vedlo by k efektivnějšímu využívání veřejných prostředků, neboť tito studenti by měli větší šanci uspět při studiu, tj. bylo by možné očekávat pokles jinak vysoké propadavosti (ÚIV 2008).

Tabulka 1 Odhadnuté poměry relativních šancí, $N=33396$.

	Původní systém			Přijímací zkoušky dle OSP			$P(\beta_{přiv} = \beta_{OSP}) = 0$
	Koeficient	Směrodatná odchylka	$P(z) = 0$	Koeficient	Směrodatná odchylka	$P(z) = 0$	
Vzdělání otce	1,39	0,05	0	1,27	0,05	0	**
Vzdělání matky	1,39	0,05	0	1,12	0,05	0,02	***
Test OSP	1,05	0	0	1,17	0	0	***
Soukromá SŠ	0,57	0,04	0	0,60	0,05	0	
SOŠ	0,36	0,02	0	0,58	0,03	0	***
SOÚ	0,22	0,02	0	0,44	0,05	0	***
Pseudo R^2	0,24			0,48			

*, **, *** odpovídají 10%, 5% a 1% hladině významnosti

Testy založené na OSP by zvýšily šance studentům ze SOŠ ve srovnání se studenty z

gymnázií. V případě přijímání na VŠ založeném na testování OSP by si tak studenti mohli vybrat střední školu více dle svých zájmů, zatímco ve stávajícím systému musí myslet do značné míry i na to, že z profesně zaměřené SOŠ je šance na přijetí na vysokou školu mnohem menší. Do jisté míry by také bylo možné očekávat snížení tlaku na „biflování“ na středních školách, často zdůvodňované právě potřebou přípravy na přijímací řízení na VŠ. Zaměření se na práci s textem, logiku a další obecně použitelné a potřebné dovednosti by jistě také bylo ku prospěchu středního školství.

Literatura

ÚIV. 2008. Statistická ročenka školství 2007/2008: výkonové ukazatele. Praha: Ústav pro informace ve vzdělávání.

[1] Podrobněji viz. Konečný, Basl, Mysliveček (2009).

Tomáš Konečný, Josef Basl, Jan Mysliveček

tomas.konecny@soc.cas.cz,

josef.basl@soc.cas.cz

jan.myslivecek@cerge-ei.cz

»

Hlavní výsledky ze srovnávací analýzy financování studia na VŠ a vývoje nerovností v šancích na dosažení VŠ vzdělání v České republice a v Nizozemsku (krátká zpráva z výzkumu)

Klíčová slova: rodina, vzdělanostní nerovnosti, transformace, vzdělávání

Srovnání vývoje šancí na dosažení vysokoškolského vzdělání v České republice a Nizozemsku, které uskutečnili Petr Matějů, Tomáš Konečný, Hans Vossensteyn a Simona Weidnerová navazovalo na projekt "Public/private funding of higher education: a social balance" financovaný Evropskou komisí (v rámci programu Socrates). Cílem projektu bylo identifikovat rozdílné modely financování terciárního vzdělávání se zvláštním zřetelem na roli veřejných a soukromých zdrojů. Podrobnosti o tomto projektu, na kterém participovalo pět zemí (Česká republika, Německo, Nizozemsko, Velká Británie a Španělsko), lze nalézt na: www.his.de/abt2/ab23/cost-sharing.

Projekt ukázal, že Česká republika a Německo představují země s nízkým podílem soukromých zdrojů (neboť jde o systémy bez školného) a s poměrně složitým systémem převážně nepřímé podpory studentů, zatímco v ostatních zemích (Nizozemí, Norsko, Británie, Španělsko)

převažuje přímá finanční pomoc nezprostředkovaná výchozí rodinou, a to bez ohledu na to, zda v dané zemi je či není zavedeno školné. Provedené analýzy dále ukázaly, že systémy finanční pomoci zacílené přímo na studenty jsou efektivnější a to zejména z hlediska vytváření příznivějších finančních podmínek pro studium jedinců pocházejících z rodin s nižšími příjmy (tyto systémy jsou celkově citlivější na sociální situaci studenta).

V návaznosti na probíhající veřejnou diskusi k reformě terciárního vzdělávání v České republice byla provedena srovnávací analýza České republiky a Nizozemska, na které se podíleli Petr Matějů a Tomáš Konečný ze Sociologického ústavu AV ČR, Simona Weidnerová z ISEA a Hans Vossensteyn z Centra pro vzdělávací politiku při univerzitě v Twente (Nizozemsko). K uskutečnění srovnávací analýzy vývoje nerovností v šancích na dosažení vysokoškolského vzdělání v ČR a Nizozemí nás vedly následující důvody:

- České země a Nizozemí mají z hlediska formování základů sociálního systému podobné historické kořeny;
- v bývalém Československu byl po druhé světové válce uskutečněn pokus reformovat vzdělávací systém s explicitním cílem odbourat sociální bariéry v šancích na vzdělání a vysoké školy otevřít zejména dětem pocházejícím z rodin s nízkým sociálně-ekonomickým statutem;
- ve stejnou dobu, kdy v Českých zemích probíhal socialistický experiment, bylo v Nizozemsku zavedeno školné, aniž by byly provedeny jiné reformy, od kterých by bylo možné očekávat výraznější vliv na vývoj sociálních nerovností v šancích na dosažení vysokoškolského vzdělání;
- rozdíly ve vzdělanostních politikách ČR a Nizozemska v padesátých letech minulého století nevedly k předpokládaným efektům;
- v bývalém Československu se nerovnosti v šancích na dosažení vysokoškolského vzdělání dlouhodobě nezměnily (po krátkém poklesu na počátku éry socialismu se opět vyšly na původní úroveň)
- Nizozemsko patří do poměrně malé skupiny zemí, ve kterých různí autoři identifikovali dlouhodobý pokles nerovností;
- jak ČR tak Nizozemsko patří k zemím s velmi stratifikovanými (diferencovanými) systémy středního vzdělávání, což v obou zemích vyvolává poměrně velkou sociální selektivitu středního školství;
- v roce 1986 byl v Nizozemsku zaveden nový systém financování studia: systém nepřímé pomoci velmi podobný tomu, který dnes existuje v ČR, byl nahrazen systémem založeným na převážně přímé finanční pomoci a současně s tím bylo výrazně zvýšeno školné, které od té doby trvale roste;
- v ČR nebyla zatím uskutečněna žádná hlubší reforma financování studia: kromě zavedení sociálního stipendia pro velmi malou

skupinu studentů (efekt této změny provedená analýza nemohla zachytit) zůstal systém finanční pomoci studentům ve svých principech nezměněn (nebylo zavedeno školné, v systému sociální pomoci studentům stále převládají nepřímé formy nad přímými, atd.).

Jedním z hlavních cílů srovnávací analýzy bylo zjistit, jakým způsobem tyto rozdílné systémy ovlivnily vývoj sociálních nerovností v šancích na dosažení vysokoškolského vzdělání a to zejména v posledních dvaceti letech. S ohledem na předchozí vývoj a na předpoklad, že systémy přímé finanční pomoci studentům mohou za určitých okolností přispět ke snížení hladiny vzdělanostních nerovností a kompenzovat případné negativní efekty školného, jsme předpokládali, že vývoj nerovností v ČR a v Nizozemsku byl od konce osmdesátých let odlišný. Pro Nizozemsko jsme předpokládali pokles nerovností (zejména v důsledku růstu relativních šancí pro děti pocházející z nejnižších sociálních vrstev), zatímco v ČR jsme na základě dříve provedených analýz předpokládali růst nerovností a to zejména v neprospěch dětí pocházejících z nejnižších sociálních vrstev.

Výsledky analýzy dat z mezinárodního statistického šetření SILC tyto předpoklady potvrdily. Zatímco v ČR došlo po roce 1989 k růstu sociálních nerovností v šancích na dosažení vysokoškolského vzdělání a to zejména v důsledku poklesu relativních šancí dětí pocházejících z rodin s nejnižším sociálně-ekonomickým statutem (nejnižší kvartil sociálně-ekonomického statusu výchozí rodiny), v Nizozemsku byl identifikován opačný trend, tj. relativní šance dětí pocházejících z rodin s nejnižším sociálně-ekonomickým statutem rostly. Rozdíly v těchto trendech byly shledány statisticky významné. Podrobnosti lze nalézt v původní studii P. Matějů, T. Konečný, H. Vossensteyn a S. Weidnerová „Student finance, opportunity growth, and equity in access to higher education. Czech - Dutch comparative study of student support systems and their effects on the development of inequity in access to higher education“ (zde odkaz na studii).

Studie prokazuje, že systém financování studentů, ve kterém převažuje přímá finanční pomoc studentům, může vést k poklesu nerovností a to i při existenci (či dokonce růstu) školného, zatímco systém bez školného, ve kterém převládá nepřímá sociální pomoc studentům, vede za jinak podobných okolností k růstu sociálních nerovností v šancích na dosažení vysokoškolského vzdělání. Tento poznatek považujeme za důležitý argument v probíhající diskusi o možných efektech implementace navrhované reformy financování studia na vysoké škole v ČR. Ukazuje se, že systém financování terciárního vzdělávání v Nizozemsku a zejména nizozemský systém finanční pomoci studentům by mohl sloužit jako zdroj inspirace pro probíhající reformu financování terciárního vzdělávání v České republice.

Petr Matějů, Tomáš Konečný, Simona Weidnerová, Hans Vossensteyn

petr.mateju@soc.cas.cz

tomas.konecny@soc.cas.cz

simona.weidnerova@msmt.cz

»

Determinanty přechodu na vysokou školu v České republice

Klíčová slova: vzdělávání, sociální politika, práce

V České republice je již delší dobu empiricky doloženo, že ačkoliv formálně nic nebrání tomu, aby se procesu vzdělávání účastnil každý bez ohledu na svůj sociální původ, a to až po nejvyšší patra vzdělávacího systému, poměry šancí jasně hovoří o stabilním znevýhodnění nižších sociálních vrstev (např. Matějů 1993; Simonová 2003, 2008; Simonová, Soukup 2008). Je tedy zřejmé, že ani bezplatnost vzdělávání, ani pozitivní diskriminace automaticky nezajistí rovný přístup ke vzdělání stejné kvality a kvantity pro všechny sociální vrstvy.

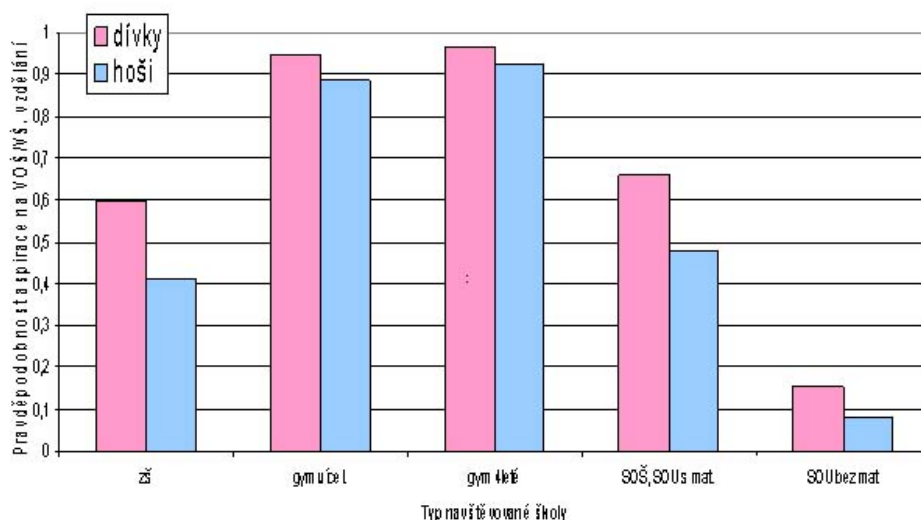
Zásadním problémem českého vzdělávání je vysoká závislost dosaženého vzdělání na vzdělání a socio-ekonomickém postavení rodičů, tj. nízká prostupnost třídních hranic. Stejně tak je nepřehlédnutelné, že systém vysokého školství se i přes expanzi posledních let zásadně podílí na mezigenerační reprodukci vzdělání, a tedy i reprodukci sociálních vrstev. Ačkoli tato reprodukce je zčásti spravedlivá (uvažujeme-li v intencích vrozených studijních dispozic či individuálního úsilí), je více než na místě se ptát, do jaké míry a jakým způsobem dochází k tomu, že jedinci se stejnými studijními schopnostmi nevolí stejné vzdělávací dráhy a nedosahují stejného vzdělání.

Položili jsme si proto otázku, jaký vliv má mezigenerační přenos ekonomických, sociálních a kulturních zdrojů na šance mladých lidí úspěšně přejít na vysokou školu, tedy dosáhnout nejvyššího vzdělanostního statusu. K analýze jsme použili data z longitudinálního výzkumu PISA-L, který je doplňkovým šetřením výzkumu PISA (Programme for International Student Assessment) a který provádí oddělení Sociologie vzdělání a stratifikace SOÚ AV ČR, v.v.i. Ten nám v dosavadních dvou vlnách umožnil sledovat rozhodnutí mladých lidí o jejich vzdělávací dráze, a sice v 15 a 19 letech, tj. na prahu středoškolského a vysokoškolského studia. Konkrétní determinanty přechodu, jejichž vliv jsme sledovali, byly tyto: 1) sociální původ respondenta, 2) typ jím absolvované střední

školy a 3) jeho individuální aspirace ke studiu na vysoké škole.

0,08, tedy ve srovnání s gymnazisty 5 až 10krát nižší. Povšimněme si, že dívky vykazují aspirace vždy vyšší než chlapci.

Graf 1. Pravděpodobnost aspirace na VOŠ/ VŠ vzdělání dle typu navštěvované školy (PISA 2006). Model založený na typu školy v 15 letech, pohlaví, hisei, velikosti obce, IT dovednostech a vybavení domácnosti.

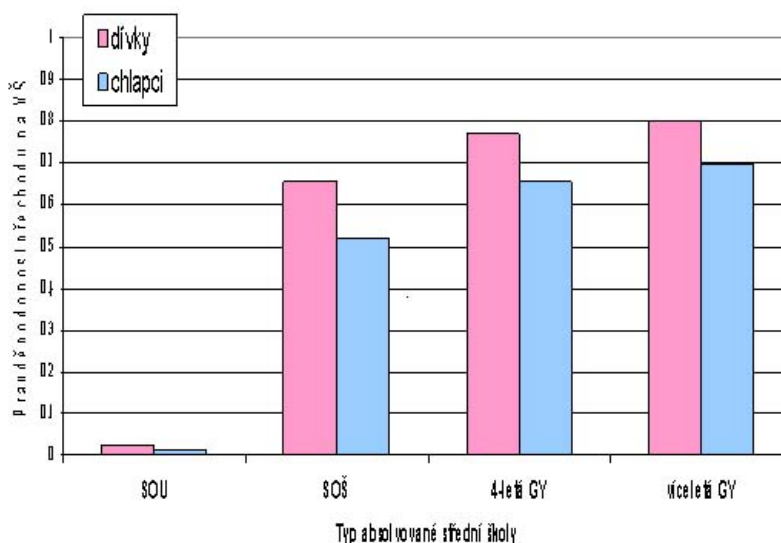


Poznámka: HISEI - Jedná se o index socioekonomického postavení toho z rodičů, který ho má vyšší

Na základě získaných dat jsme si ihned v počátku analýzy ověřili očekávanou závislost, a sice že žáci s vyššími schopnostmi pochází zpravidla z rodin s vyšším sociálním statusem. Platí, že nejvyšší sociální původ mají v průměru studenti víceletých gymnázií, následovani žáci čtyřletých gymnázií. Na pomyslném opačném konci spektra se nachází studenti středních odborných učilišť s maturitou. Uprostřed nich jsou pak studenti středních odborných škol s maturitou [1]. Co se týče změřených studijních schopností, v průměru nejvyšší dovednosti vykazují gymnazisté, nejnižší pak učni maturitních oborů.

Nyní přejdeme k tomu, jak velkými aspiracemi ke studiu na vysoké škole disponují žáci různých typů škol ve svých 15 letech (výpočet je proveden na datech PISA, nikoli PISA-L). Z grafu 1 jsou patrné dramatické rozdíly právě v závislosti na typu školy, který žák/yně navštěvuje. Nejvyšší pravděpodobnost aspirací vykazují dívky i chlapci na gymnáziích (cca 90 % z nich se již v 15 letech věku chystá na vysokou školu). U dívek a chlapců na nematuritních oborech SOU je pravděpodobnost aspirací 0,16 resp.

Graf 2. Pravděpodobnost přechodu na VŠ – vliv absolvované SŠ (fixován vliv dovedností, statusu rodičů a aspirací na VŠ vzdělání)



Po vyhodnocení statistických kritérií se ukázalo, že třetí model vystihuje realitu nejlépe. Věcně to

Jádrem naší analýzy byla výstavba modelu binární logistické regrese, který nám ukázal, které z individuálních charakteristik mají největší vliv na úspěšný přechod na vysokou školu. Postupovali jsme v těchto krocích:

- model 1: pouze objektivní charakteristiky sociálního původu a schopností (ESCS, pohlaví, studijní schopnosti);
- model 2: navíc absolvovaná střední škola (ESCS, pohlaví, studijní schopnosti, absolvovaná SŠ);
- model 3: navíc aspirace (ESCS, pohlaví, studijní schopnosti, absolvovaná SŠ, aspirace na VŠ).

znamená, že po zařazení aspirací do modelu došlo k vytěsnění předtím statisticky významného efektu sociálního původu. Tato skutečnost je nesporně ovlivněna souvislostí sociálního původu a aspirací při kontrole vlivu studijních dovedností. Na základě modelu 3 jsme tedy zjistili, že ženy mají 1,8x větší šanci na vstup na VŠ než muži. Dále se ukázalo, že šance neaspirujících je v tomto ohledu pouze pětina vůči aspirujícím na vstup na VŠ. Aspirace deklarované v 15-ti letech mají tedy poměrně výrazný vliv na skutečný přechod na VŠ v 19-ti letech. Z hlediska typu absolvované školy platí následující: šance absolventů učebních oborů s maturitou jsou 167x nižší vůči absolventům víceletých gymnázií; ve stejném ohledu jsou šance absolventů SOŠ s maturitou 2x nižší.

Podíváme-li se na graf 2, můžeme názorně vidět rozdíly v přechodu na VŠ dle typu školy, na které student absolvoval svá středoškolská studia. Po zafixování studijních schopností, sociálního postavení rodičů a taktéž studijních aspirací se ukazuje, že rozdíly v pravděpodobnostech úspěšného přechodu na vysokou školu nejsou mezi absolventy různých typů škol příliš markantní. Zatímco chlapci s vystudovaným víceletým gymnáziem mají 70%-ní pravděpodobnost, chlapci se stejnými schopnostmi, aspiracemi i sociálním statusem rodičů, avšak pocházejícími ze střední odborné školy, mají tuto pravděpodobnost více než 50%-ní. Oproti tomu dívky z víceletých gymnázií mají zmíněnou pravděpodobnost 80%-ní, ze středních odborných škol cca 65%-ní. Uvážíme-li, že tři individuální charakteristiky jsou pro všechny studenty shodné, můžeme zjištěné rozdíly v procentech připsat typu absolvované střední školy. Tj. je možné usuzovat na odlišný charakter výuky na sledovaných typech středních škol (nestejná příprava na přijímací zkoušky na VŠ apod.), odlišnou podporu rodičů k

i ti absolventi víceletých gymnázií, jejichž studijní schopnosti jsou nejslabší (tj. patří mezi nejhorších 20 %), mají extrémně vysokou pravděpodobnost přechodu na VŠ – 90 % v případě dívek a více než 80 % v případě chlapců. Je proto na místě se ptát, zda právě v modelu zafixované aspirace a sociální původ rodičů nejsou tím motorem, který „žene“ i velmi slabé studenty na vysoké školy.

Prostřednictvím naší analýzy se tedy ukázalo, že i když potomci různých sociálních tříd dosahují stejného výkonu v testech funkční gramotnosti a vykazují stejné aspirace ke studiu na vysoké škole, dosahují přesto odlišných pravděpodobností přechodu na vysokou školu, a sice v závislosti na typu střední školy, na které absolvovali. Studenti nižších sociálních tříd, ačkoli jejich studijní schopnosti jsou stejné jako schopnosti potomků vyšších sociálních vrstev, volí ve vzdělávacím systému méně ambiciózní dráhy, ačkoli by na ně na základě změřených studijních předpokladů měli potenciál.

Literatura:

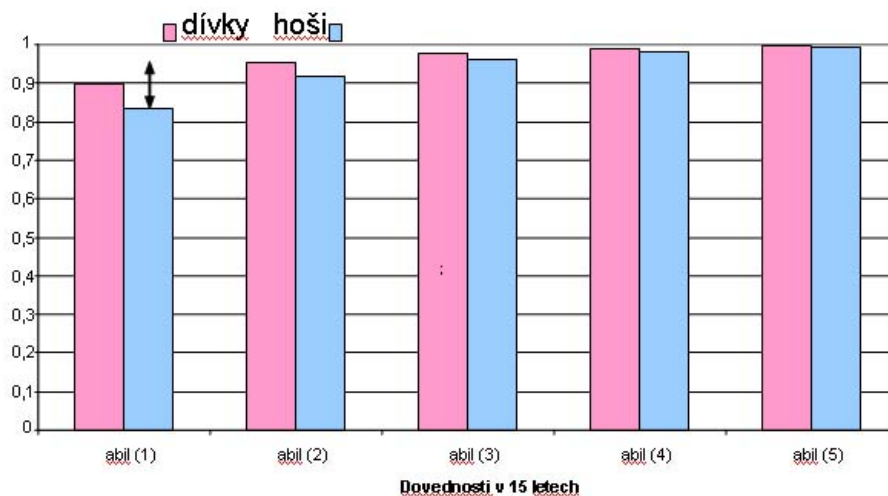
Matějů, P. 1993. „Who Won and Who Lost in a Socialist Redistribution in Czechoslovakia?“ Pp. 251–271 in Shavit, Y., Blossfeld, H. P. (eds.) Persistent Inequality. Changing Educational Attainment in Thirteen Countries. Boulder – San Francisco – Oxford: Westview Press.

Simonová, N. 2003. „The Evolution of Educational Inequalities in the Czech Republic after 1989“. British Journal of Sociology of Education 4: 469–483.

Simonová, N. 2008. „Educational Inequalities and Educational Mobility under Socialism in the Czech Republic“. The Sociological Review 56, 3: 429–453.

Simonová, N., P. Soukup. 2008. „Evolution and determination of educational inequalities between 1955 and 2002 in the Czech Republic in the European context“. Sociological Studies 08: 3. Praha: Sociologický ústav AV ČR, v.v.i.

Graf 3. Pravděpodobnost přechodu na VŠ – vliv dovednosti u gymnazistů při kontrole jejich aspirací a ESCS rodičů



dalšímu studiu, odlišnou sílu aspirací apod.

V souvislosti s tím se podívejme na graf 3, který zachycuje pravděpodobnost přechodu na VŠ u absolventů víceletých gymnázií. Je alarmující, že

[1] V analýze není uvedena skupina učňů nematuritních oborů. Důvodem je skutečnost, že tito v průběhu panelového šetření většinou odmítli dále odpovídat a počet jejich odpovědí není způsobily k samostatné analýze. Lze očekávat, že skupinou s nejnižším sociálním původem a studijními dovednostmi by byli právě tito učni.

Natalie Simonová a Petr Soukup

natalie.simonova@soc.cas.cz

soukup@fsv.cuni.cz

»

Původ nové ekonomické elity po roce 1989

Klíčová slova: sociální struktura, nerovnosti, transformace

Uplynuly sice dvě desetiletí od změny společenského režimu, pro mezigenerační reprodukci elit je to přesto stále příliš krátká doba. Proto počátky části příslušníků dnešní elity je třeba hledat v předchozím systému. Původ elit (tzv. rekrutace) v postkomunistických zemích krátce po politických převratech vysvětlují tři hlavní teorie.

Teorie reprodukce elit

Po pádu železné opony se sice změnil charakter sociální hierarchie, přesto privilegované pozice ve společnosti zastávají stále titíž lidé. Vlastnosti, které byly rozhodující pro vzestup ve starém systému, zkrátka neztratily na své působnosti. Vysvětlit to lze dvěma procesy. Zaprvé, staré elity měly náskok, který jim umožnil zachovat elitní postavení bez ohledu na to, zda jejich výkon je pro nový systém „optimální“ nebo ne (negativní teze). Zadruhé, předpřevratové elity (nebo jejich části) jsou funkcionálně plně slučitelné s požadavky nového ekonomického systému (pozitivní teze).

Podle první teze se stará komunistická elita, tzv. kádři, transformovala do nové vlastnické třídy. V transformaci zvládly tyto kádry proměnit své politické pozice v ekonomický kapitál a staly se novou třídou vlastníků. Kanálem této proměny jsou sociální sítě (Matějů 1997). Výzkumy však ukazují, že tomto proces nebyl ve středoevropských zemích nikterak masivní. Druhou tezi lze odvodit z obecné teorie konvergence, podle níž probíhají ve vyspělých společnostech nezávisle na společenském zřízení v principu stejné procesy. Ty vyžadují zvláště v hospodářství analytické a organizační schopnosti. Skupinou, která jimi disponovala, byla v první řadě technická inteligence, která proto už před rokem 1989 zastávala díky svému vzdělání elitní pozice.

Teorie cirkulace

Strukturální změny mají za následek, že k rekrutaci elit dochází na základě nových principů. Teorie předpokládá, že není jednoduše možné konvertovat politický kapitál do ekonomického. Největší šance na dosažení elitních pozic v ekonomice proto měli ti (nebo jejich potomci), kteří ztratili své podnikatelské pozice v důsledku komunistických pučů po druhé světové válce (Szelenyi, Szelenyi 1995).

Teorie volných míst

Ekonomická transformace přinesla razantní zvýšení počtu pracovních příležitostí v managementu prostě tím, že došlo k obrovskému nárůstu ekonomických subjektů: velké podniky se štěpily na menší, zároveň vznikaly nové firmy. V důsledku toho jak příslušníci staré elity před rokem 1989 tak i kvalifikované osoby mimo elitu dostali příležitost se dostat k elitním pozicím. Všichni, kdo ať už z jakéhokoliv důvodu opustili své původní elitní postavení, našli díky svému ekonomickému či technickému vzdělání a zkušenostem znovu vedoucí místo v jiném podniku a nebo si založili vlastní.

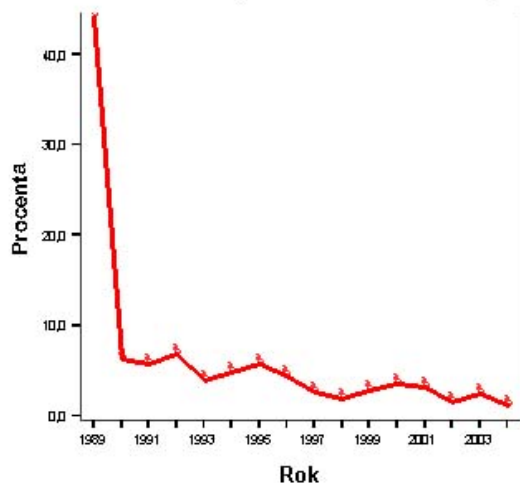
Uvedené teorie nelze považovat za jediné možné vysvětlení charakteru a složení nové elity, protože v daných společenských podmínkách se elity utváří novým způsobem. Navíc se ukazuje, že se navzájem nevyklučují. Například v české ekonomické elitě existuje skupina, která má zakotvení jak v předkomunistické podnikatelské (před rokem 1948) tak i v komunistické, převážně hospodářské elitě. S určitou nadsázkou tak o ní můžeme hovořit jako o „nepotopitelné třídě“ (Andrle 1999).

Vstup do ekonomické elity po roce 1989

Zjednodušeně platnost představených teorií dokumentují výsledky z reprezentativního šetření Elity 2004 (N = 473), v němž byli dotazováni vlastníci nebo členové vrcholového managementu firem s obratem alespoň 10 milionů ročně a minimálně 20 zaměstnanci. Využijeme zde retrospektivních údajů z tzv. tabulce životní dráhy zaznamenávající významné změny zaměstnání od roku 1988. Příslušnost k ekonomické elitě v daném roce byla definována kombinací specifické profese (vysoká odbornost nebo podnikání) a řídicího postavení.

Obrázek 1 ukazuje, ve kterém roce se do ekonomické elity jedinec dostal. Patrné je, že v roce 2004 pochází polovina nových ekonomických elit z předpřevratových tzv. nomenklaturních elit, protože 50 procent získalo vedoucí povolání již před rokem 1989.

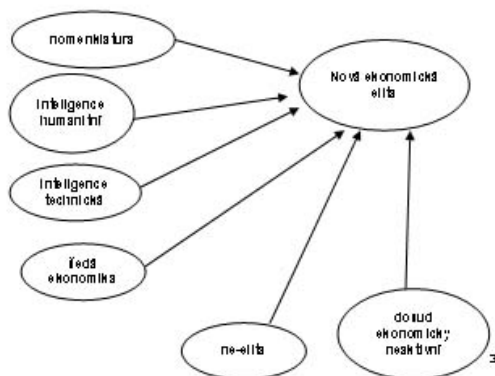
Obrázek 1. Rok vstupu do ekonomické elity v letech 1989 – 2004



Zdroj: Ekonomické elity 2004

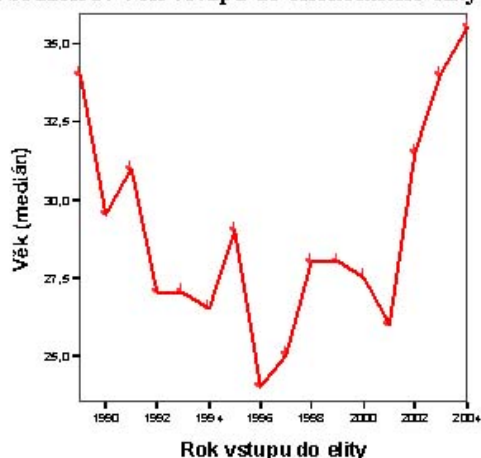
Zkoumáme-li nové ekonomické elity 15 až 20 let po sametové revoluci, nevystačíme pouze s

Obrázek 2. Schéma hlavních kanálů vstupu do ekonomické elity 1989 – 2004



modelem reprodukce, který je založen na vztahu předpřevratových a popřevratových elit. Dochází také ke generačním obměnám. V obrázku 1 je

Obrázek 3. Věk vstupu do ekonomické elity v letech 1989 – 2004 (medián)



Zdroj: Ekonomické elity 2004

vidět, že se elita každým rokem postupně pomalu obměňovala. Odkud se tedy vzala druhá polovina nových elit? Modelově jsou zdroje nové ekonomické elity znázorněny v obrázku 2.

Uvažovat musíme rovněž mladou generaci lidí, kteří vystudovali po roce 1989 a dosud nebyli ekonomicky aktivní. Na to, jak si u nás vedli v konkurenci starých předlistopadových elit ukazuje zjednodušeně obrázek 3, v němž je zobrazen průměrný věk vstupu do elity v jednotlivých letech.

Průběh křivky dává tušit, k čemu docházelo v polovině devadesátých let. Průměrný věk v roce vstupu do ekonomické elity mezi léty 1990 a 1996 se neustále snižoval (a pak opět zvyšoval). Svědčí to o tom, že šance mladých čerstvě vystudovaných na to šéfovat podnik, či stát se významným podnikatelem byly v té době neobvykle vysoké. Rok 1996 odpovídá zhruba období, kdy mohli poprvé dostudovat mladí lidé, kteří začali studovat po roce 1989. Rovněž docházelo k boomu malých podniků a Česká republika v té době zažívala růst HDP. Do elity se dostávali „mladoši“ – úspěšní mladí lidé tzv. symboličtí analytici (Matocha 1998), pro které je v našem výzkumu typické ekonomické vzdělání.

Jinou otázkou je, jak vstupu do elity napomáhala specifická morálka, není totiž pochyb o tom, že mnozí podnikatelé zbohatli na privatizaci a finančních spekulacích. Data z výzkumu elit neumožňují jednoznačně rozhodnout, která teorie má větší či menší platnost. Obecně výsledky ukazují, že v ČR na vstup do ekonomické elity měly v 90. letech vliv dva faktory. Zaprvé, bezprostředně po roce 1989 došlo zejména k masivní reprodukci starých předlistopadových elit. Dokonce lze hovořit o tom, že tehdy existovala jedna ekonomická elita a došlo pouze k tzv. revoluci náměstků, kdy se na vedoucí pozice dostávali původně „záložní“ nomenklatura kádry, které měly již za socialismu vysoký vzdělanostní a zřejmě i sociální kapitál (konexe). Zadruhé, strukturální změny – privatizace a liberalizace hospodářství, kdy masivně rostl počet firem, v nichž manažeři nacházeli

uplatnění – otevřely šance nejen pro bývalou „ne-elitu“, ale postupně s tím, jak dostudovávala, i pro mladou generaci, která se socialistickou ekonomikou neměla již nic společného.

Literatura

Andrle, V. 1999. „Nepotopitelná třída: Rodinné zázemí v sebe prezentaci českých postkomunistických podnikatelů“. Biograf 18-19: 41 – 60.

Matocha, P. 1998. „Svět podle mladochů, svět jako šance“. Biograf 13. Dostupné na <<http://www.biograf.org/clanky/clanek.php?clanek=1302>>

Matějů, P. 1997. „Elite Research in the Czech Republic.“ Pp. 61–76 in H. Best, U. Becker (eds.). Elites in Transition. Elite Research in Central and Eastern Europe. Opladen: Leske& Budrich.

Szelenyi, I., S. Szelenyi. 1995. „Circulation or Reproduction of Elites during the Postcommunist Transformation of Eastern Europe: Introduction“. Theory and Society, 24 (5): 615–638.

Článek vznikl s podporou MŠMT ČR (identifikační kód 2D06014).

Ivo Bayer a Jiří Šafr

Ivo.Bayer@soc.cas.cz

Jiri.Safr@soc.cas.cz

»

Multidimenzionální status a jeho inkonzistence v období 1993 – 2006

Klíčová slova: sociální struktura, nerovnosti, politika

Postavení jedince ve stratifikačním systému je dáno průsečíkem jeho pozice v různých hierarchiích. Ač je sociální status často měřen pomocí jednoho ukazatele (např. prestiže povolání), lze ho zpravidla rozložit do několika základních dimenzí. V tomto pojetí celkové postavení pak není dáno pouze vertikálně ale také horizontálně – mírou souladu jednotlivých statusových složek. Takto multidimenzionálně pojatá koncepce statusu je sociologicky užitečná: Jednak umožňuje přisoudit každému jedinci zcela individuální pozici (oproti např. třídním schémátům, kde je postavení dáno kolektivní příslušností), jednak dovoluje sledovat, jak se postavení v jednotlivých složkách liší a případně jaké to má důsledky pro

postoje a jednání lidí. Pokud nejsou pozice jednotlivých složek u jedince shodné, pak hovoříme o tzv. inkonzistenci statusu (také nevykrytalizovanosti). Rozšíření tohoto konceptu je spjato se jménem amerického sociologa G. Lenskiho, který v padesátých letech obrátil pozornost k existenci paralelních společenských žebříčků (zejména připsaného a zděděného statusu) a různým důsledkům této statusové inkonzistence například na volební chování, interakce s druhými lidmi a psychiku (stresová zátěž). V jeho původním pojetí status tvořily dílčí dimenze příjmu, profese, vzdělání a etnika (Lenski 1954). Zatímco první tři reprezentují získaný status, etnikum představuje status připsaný tedy zděděný.

Koncept inkonzistence statusu se později ukázal jako velmi plodný pro popis stratifikačního systému socialistických zemí, které se vyznačovaly značnou nevykrytalizovaností jednotlivých složek. Vedle typického nesouladu mezi vzděláním a povoláním způsobeným mnohdy politickou příslušností, také výzkum v ČSSR z konce 60. let odhalil častý nesoulad mezi postavením v řízení a kulturností trávení volného času. V tomto výzkumu byl zaveden koncept multidimenzionálního socioekonomického statusu (MDSS), v němž byl původní přístup G. Lenskiho rozšířen o rovinu moci (účast v řízení a politické funkce) a kulturní dimenzi životního stylu. Po více jak dvaceti letech se ukázal být užitečným nástrojem také pro popis dynamiky proměny sociální struktury v transformačním období (viz Machonin 2005).

Dynamické změny v profesní struktuře během krátkého období, které jsou typické pro transformační etapu, jsou často provázeny odlišnou proměnou dílčích statusů a mohou tak přispět ke vzniku statusové inkonzistence či naopak vést k jejímu snižování. Dále se budeme věnovat vývoji konzistence statusu po roce 1993 do současnosti. MDSS tvoří pět dimenzí (Machonin 2005): složitost práce, vzdělání respondenta, jeho pozice v řízení, osobní příjem a kulturní aktivity při trávení volného času (hovořit můžeme o tzv. vysokokulturním kapitálu). Připomeňme, že z hlediska charakteru statusu se jedná ve všech případech o status dosažený (rozuměj získatelný určitým úsilím), zatímco původní americký koncept uvažoval také status připsaný (etnikum). Obvykle jsou pomocí faktorové analýzy odlišeny tři složky statusu: obecný/souhrnný, kulturní, v němž převládají vzdělání, složitost práce a kulturní úroveň životního stylu, a materiálně mocenský, jemuž dominuje postavení v řízení a příjem. Získané indexy z faktorových skóre jsou dále kategorizovány (k vývoji podílů těchto kategorií – statusových vrstev viz Šafr 2008: kap. 3.2).

Statusová inkonzistence

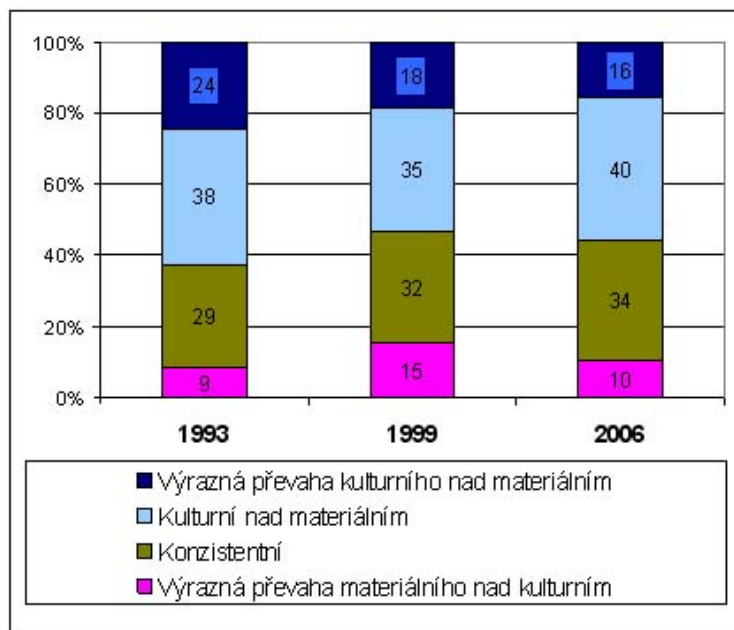
K ilustraci trendu konzistence a inkonzistence statusu z počátku let devadesátých až do současnosti použijeme typologii, v níž rozlišujeme inkonzistenci dvojího významově odlišného typu, buď převažuje kulturní nad materiální složkou nebo naopak (viz Machonin

2005). Rozdíly mezi kategorizovanými dílčími složkami statusu uvádí obrázek 1.

Vidíme, že dříve zjištěný trend postupného posilování statusové konzistence, který byl

statusu k volbě levicových stran (Matějů, Kreidl 2000). Rovněž byla patrná preference pravicových stran (zejména ODS) u specificky inkonzistentního seskupení vyšších odborných zaměstnanců a podnikatelů s maximálně středním vzděláním a vyššími příjmy (Machonin 2005). Otázkou pro další sociologické analýzy tak zůstává, zda tyto souvislosti přetrvávají i dnes a jaké další dopady statusová inkonzistence přináší. Dodejme, že posilování souladu jednotlivých statusových komponent – statusová krystalizace – v sobě odráží proces třídní struktura a přispívá tak ve svém důsledku k třídnímu modelu sociální stratifikace.

Obrázek 1. Konzistence a inkonzistence statusu 1993–2006 (%)



Zdroj: pro roky 1993, 1999 (Machonin 2005), pro rok 2006 data (Soudržnost 2006)

Poznámka: konzistentní – úplná shoda kulturního a materiálního statusu, převaha (mírná) – rozdíl o jeden stupeň statusu, výrazná převaha – rozdíl o dva stupně (více viz Machonin 2005; Šafr 2008).

patrný zejména v první polovině devadesátých let (Matějů, Kreidl 2000; Machonin 2005), pokračuje až do současnosti. Počet těch, kteří zauímají z hlediska souladu statusu kulturního a materiálně mocenského postavení zcela konzistentní, představuje dnes přibližně třetinu ekonomicky aktivních. Postupně se k sobě přimyká výkonová – materiálně mocenská a vzdělanostně kulturní složka statusu. Metoda konstrukce MDSS (faktorová analýza s kolmou rotací) ovšem neumožňuje sledovat vzájemný vztah těchto dvou dílčích složek statusu [1]. Mezi lety 1993 a 1999 vzrostl zejména díky vstupu do podnikání a růstu příjmů počet lidí s výraznou převahou materiálního nad kulturním statusem, jejich podíl – nepochybně zejména díky pokračujícímu trendu posilování vazby vzdělání a příjmu – mezi lety 1999 a 2006 ovšem poklesl zpět (o přibližně třetinu na 10 %). Trend postupující statusové krystalizace také dokumentuje klesající početní zastoupení těch, kteří se vyznačují výraznou převahou statusu kulturního nad materiálním, tedy těch, jejichž příjmy a postavení v řízení jsou relativně nižší než vzdělání, pracovní kvalifikace a kulturnost. Interpretovat absolutní velikost jednotlivých statusově inkonzistentních skupin je ovšem poněkud problematické, protože jsou dány arbitrárně metodou konstrukce.

Výsledky výzkumů z 90. let ukazují, že statusová inkonzistence u nás vedla v té době u jedinců s nízkou mírou vykrytalizovanosti

19 (4) 405-413.

Machonin, P. 2005. Česká společnost a sociologické poznání. Praha: ISV nakladatelství.

Matějů, P., M. Kreidl. 2000. „Obnova vnitřní konzistence sociálně-ekonomického statusu.“ Pp. 17–36 in P. Matějů, K. Vlachová (eds.). Nerovnost, spravedlnost, politika. Česká republika 1991–1998. Praha: Sociologické nakladatelství.

Šafr, J. 2008. Životní styl a sociální třídy: vytváření symbolické kulturní hranice diferenciací vkusu a spotřeby. Praha: Sociologický ústav AV ČR, v.v.i.

[1] Této problematice se podrobněji věnuje studie (Matějů, Kreidl 2000).

Jiří Šafr

Jiri.Safr@soc.cas.cz

Literatura:

Lenski, G. E. 1954. „Status Crystallization: A Non-Vertical Dimension of Social Status.“ American Sociological Review

Širší souvislosti mezinárodního srovnání výsledků českých žáků v matematice a přírodních vědách

Klíčová slova: vzdělávání, vzdělanostní nerovnosti

Nedílnou součástí problematiky sociologie vzdělání a vzdělávací politiky jsou mezinárodní výzkumy v oblasti zjišťování výsledků vzdělávání, které mimo jiné poskytují tvůrcům vzdělávací politiky, učitelům a dalším odborníkům informace, které jim mohou pomoci ve snaze zvýšit úroveň vědomostí a dovedností žáků nebo i např. ve snaze minimalizovat vzdělanostní nerovnosti v jednotlivých zemích.

Nejnovější výsledky, které jsou k dispozici, se týkají mezinárodního výzkumu TIMSS (Trends in International Mathematics and Science Study), který zjišťuje znalosti a dovednosti žáků čtvrtých a osmých ročníků základních škol v matematice a přírodních vědách. Jedná se o jeden z projektů Mezinárodní asociace pro hodnocení výsledků vzdělávání (IEA). Česká republika se do výzkumu zapojila v letech 1995, 1999 a 2007. Výsledky z TIMSS 2007, do kterého se zapojilo celkem 59 zemí z celého světa, byly zveřejněny v prosinci 2008. V České republice se výzkumu zúčastnilo celkem 291 škol, více než 9000 žáků 4. a 8. ročníků základních škol a odpovídajících ročníků víceletých gymnázií a přibližně 1300 jejich učitelů a ředitelů.

Žáci z České republiky v TIMSS 2007 dosáhli v obou sledovaných ročnících (čtvrtý a osmý) v mezinárodním srovnání nadprůměrného výsledku v přírodních vědách (Martin a kol. 2008), ale v matematice dosáhli ve čtvrtém ročníku jen výsledku podprůměrného a v osmém ročníku výsledku průměrného (Mullis et al. 2008). Ve všech případech bylo možné sledovat, že jednoznačně nejlepších výsledků dosáhli žáci asijských zemí. V matematice dosáhli statisticky významně lepších výsledků než žáci z České republiky žáci z většiny zemí EU zúčastněných ve výzkumu TIMSS 2007.

Znepokojující je především vývoj průměrných výkonů českých žáků v čase. Ačkoli v roce 1995 byl průměrný výsledek českých žáků obou ročníků v mezinárodním srovnání výrazně nadprůměrný v obou sledovaných oblastech, v roce 2007 udrželi tuto pozici pouze žáci osmého ročníku v přírodních vědách (Tomášek a kol. 2008). Navíc v případě ČR se jednalo o jeden z nejvýraznějších poklesů průměrných výsledků ve srovnání s jinými evropskými zeměmi nebo státy OECD.

Národní zpráva z výzkumu TIMSS 2007 s podrobnějšími výsledky je k dispozici na <http://www.uiv.cz/clanek/714/1610>, mezinárodní zprávy jsou dostupné na <http://timss.bc.edu/TIMSS2007/index.html>.

Pokles výsledků žáků v matematice a přírodních vědách je ovlivňován řadou aspektů a jedním z nich je pravděpodobně i oblast relativně nízkého zájmu o studium přírodovědných a technických oborů na středoškolské a vysokoškolské úrovni. Problematika (ne)zájmu o studium technických a přírodovědných oborů představuje poměrně širokou oblast a samotný „nezájem“ může být chápán různě a je třeba jej vnímat relativně, např. ve vztahu k (ne)zájmu o jiné oblasti. Dále je třeba brát v úvahu, že samotný (ne)zájem o studium technických a přírodovědných oborů i pohled na něj se může měnit a vyvíjet v čase. Vedle celkového vnímání daných oborů ve společnosti hrají svou roli i další faktory (např. rodinné zázemí, vzdělanostní a profesní aspirace, motivace, pojetí výuky, školní klima, vliv vrstevníků, působení médií atd.).

V České republice se například zájem o vysokoškolské studium technických a přírodovědných oborů během posledních deseti let zdá být relativně nízký. Z pohledu na úspěšnost uchazečů v přijímacím řízení na vysoké školy v České republice je zřejmé, že zatímco mezi obory, o něž je největší zájem (jinými slovy s nejvyšším převisem poptávky po studiu nad nabídkou), patří právní vědy a nauky nebo zdravotnictví, lékařské a farmaceutické vědy a nauky, u kterých se úspěšnost přijetí v posledních deseti letech pohybuje v rozmezí 20 až 30 %, v případě oborů spadajících do oblastí přírodní vědy a nauky a technické vědy a nauky se oproti tomu úspěšnost uchazečů při přijímacím řízení pohybuje kolem 60 až 70 % (ÚIV 2008a, 2008b).

V České republice je navíc možné sledovat pokles podílu studentů v technických a přírodovědných oborech na celkovém počtu vysokoškolských studentů (Palečková a kol. 2007). Jedná se ovšem o trend přítomný ve většině vyspělých zemí, jak ukazují zahraniční studie (OECD 2007; Eurydice 2006). Nízký zájem o přírodovědné a technické obory je přesto znepokojující také s ohledem na skutečnost, že potřeba porozumět stále širšímu spektru témat z oblasti přírodních a technických věd je v dnešním světě vysoká (OECD 2008).

Protože autor tohoto textu v současné době pracuje s využitím dat z mezinárodního výzkumu TIMSS 2007 na analýze faktorů ovlivňujících (ne)zájem o přírodovědné a technické obory, bude možné se k tomuto tématu vrátit v některém z dalších čísel.

Literatura:

Eurydice. 2006. Science Teaching in Schools in Europe: Policies and Research. Brussels: Eurydice.

Martin, M.O. et al. 2008. TIMSS 2007 International Science Report: Findings from IEA's Trends in International Mathematics and Science Study at the Fourths and Eights Grades. Chestnut Hill: Boston College.

Mullis, I.V.S. et al. 2008. TIMSS 2007 International Mathematics Report: Findings from IEA's Trends in International Mathematics and Science Study at the Fourths and Eights Grades. Chestnut Hill: Boston College.

OECD. 2008. Encouraging Student Interest in Science and Technology Studies. Paris: OECD.

OECD. 2007. PISA 2006 Science Competencies for Tomorrow's World. Volume 1: Analysis. Paris: OECD.

Palečková, J. a kol. 2007. Hlavní zjištění výzkumu PISA 2006. Poradí si žáci s přírodními vědami? Praha: ÚIV.

Tomášek, V. a kol. 2008. Obstojí čeští žáci v mezinárodní konkurenci? Praha: ÚIV.

ÚIV. 2008a. Statistická ročenka školství 2007/2008: výkonové ukazatele. Praha: ÚIV.

ÚIV. 2008b. Vývojová ročenka školství v České republice 2001/02 – 2006/07. Praha: ÚIV.

Josef Basl

josef.basl@soc.cas.cz

»

Life history výzkum ve vzdělávání dospělých

klíčová slova: vzdělávání, metodologie

O tom, jaký je stav vzdělávání dospělých v rámci vzdělávání celoživotního, kam by se tato oblast mohla a měla dále vyvíjet, se lze dozvědět z více zdrojů. Příspěvek připomíná nejviditelnější z nich a přibližuje přístup další, který v českém prostředí není příliš známý a který předchází přístupům doplňuje a současně s částí z nich polemizuje. Cílem článku je nabídnout několik argumentů na podporu tvrzení, že kriticky zaměřený kvalitativní výzkum, jenž se zaměřuje na biografie učících se, má významný přínos pro porozumění oblasti vzdělávání dospělých.

První sférou, které bychom si měli na úvod povšimnout, jsou příspěvky ze soudobé sociální teorie, jež se zabývají procesy globalizace, informatizace, nástupem společnosti vědění, reflexivní společnosti, společnosti sítí apod. Všechny explicitně či (spíše) implicitně vysvětlují, proč se dnešní společnost, chce-li umět řešit své hlavní problémy, neobejde bez systematické pozornosti věnované učení po celou dobu života člověka, a to včetně rozvíjení příhodných podmínek pro vzdělávání v dospělosti. Druhý pozoruhodný pohled na vzdělávání dospělých umožňují analytické a koncepční dokumenty mezinárodních organizací, jako jsou zejména EU a OECD. Dokumenty,

kteří se zabývají sférou lidských zdrojů (nejenom ve vzdělávací politice, ale i v politice ekonomické a sociální), zhusta používají termíny celoživotní vzdělávání, celoživotní učení a vzdělávání dospělých. Jejich teze i závěry mají vliv na vzdělávací (i jiné) politiky jednotlivých států v těchto organizacích zapojených. Třetím vybraným zdrojem poznání vzdělávání dospělých jsou empirické výzkumy. Mezi nimi mají výjimečnou pozici srovnávací výzkumy populací dospělých občanů různých států, které se zaměřují na výzkum gramotnosti (v posledních letech se hovoří spíše o kompetencích). Připomenout je třeba proběhnuvší výzkumy IALS a SIALS (International Adult Literacy Survey, Second International Adult Literacy Survey) nebo připravovaný PIAAC (Programme for International Assessment of Adult Competencies), všechny zaštitěné OECD.

Je zřejmé, že existují významné vazby mezi vzpomínanými oblastmi. Vzdělávací politika se odvolává na vybrané sociálněvědní koncepty a interpretuje je pro své potřeby. Ještě silnější vazbu najdeme mezi vzdělávací politikou a výše uváděnými výzkumy. Nejenom že výsledky výzkumů mají vliv na diskuse o reformách vzdělávacích politik, ale – a to je zpravidla méně uvědomované – již samo celkové pojetí zkoumání je politické sui generis. Výzkumy jsou založeny na testování populací a měřítkem úspěchu v nich je (ekonomický) výkon, resp. úroveň předpokladů pro něj. Výstupy, jejichž význam je nepochybný, mají však své limity. Jsou kvantitativní, perspektivu jednotlivce zohledňují jen okrajově a nepracují s růzností tradic vzdělávání dospělých v konkrétních zemích [1].

Do protikladu vůči nim lze postavit biografický výzkum vzdělávání dospělých, který používá perspektivu life history (životní historie). Biograficky zaměřené výzkumné techniky se vymezují vůči metodám, které nedostatečně sledují roli subjektu (aktéra). Myšlenkovými zdroji probíraného přístupu jsou zejména hermeneutika a kriticky naladěné přístupy k vědění. Kromě toho jsou zapracovávány podněty ze symbolického interakcionismu, kritické teorie, feminismu a psychodynamiky (West a kol. 2007). Důraz na jednotlivce a jeho zvláštnosti najdeme pochopitelně také u postmodernismu. Ambice life history jsou jistě nemalé. To je ale zdůvodnitelné v době, v níž je ve filosofii a sociálních vědách problematizován samotný (moderní) subjekt a soudobé sociální podmínky jsou rovněž velmi proměnlivé. Kromě zřejmé roviny výpovědi získaných v kvalitativně vedených rozhovorech je rozebírána rovina skrytá, neuvědomovaná. Mimo rozumové učení je pozornost upřena k oblasti emocí, fantazie apod. Zde je patrná inspirace psychoanalýzou (tamtéž).

Mezi priority life history směřování patří téma kontextu. Sledována je situovanost jednotlivců a skupin z hlediska sociálního, kulturního a politického, stejně jako proměny těchto kontextů a jejich prožívání jednotlivcem, jež je neoddelitelné od procesů učení. Zde vidíme významnou odlišnost od všech „technicistních“

přístupů vzdělávacích politik, které jsou abstraktní v tom smyslu, že nevnímají rozdíly mezi specifickými prostředími, v nichž se učení odehrává (Salling Olesen 2006).

Zrovna tak je třeba vyzdvihnout skutečnost, že samotná základní logika kvantitativního výzkumu lépe odpovídá moderní podobě vzdělávání dospělých, pokud jde o jeho původ a rozvoj (nejenom) v Evropě za poslední zhruba dvě století. Vzdělávání dospělých můžeme považovat za jev, jenž provází proces modernizace a jehož rozvoj je spjat s různými sociálními hnutími. Vzdělávání dospělých a sociální hnutí spojuje snaha ovlivňovat podmínky vlastního života ve shodě s pocíťovanými potřebami (tamtéž).

Je to vždy konkrétní člověk, kdo se učí. Pro každého má v životě klíčovou roli porozumění. Porozumění je předpokladem života ve společnosti a současně sociální život dává neustále podněty k re-konstruksi způsobů porozumění. Zásadní je v této souvislosti koncept zkušenosti. Zkušenost je něčím osobním a přitom je spojnicí mezi jednotlivcem a jeho okolím. Zkušenost významně souvisí s motivací, v našem případě s motivací k učení. Přes ni můžeme poznávat jak jednotlivce, tak prostředí, v němž se aktér pohybuje. Stejně je to v případě jazyka. Také jazyk má funkci nepominutelné spojnice mezi člověkem a světem.

Obdobně jako život jednotlivce tvoří určitý celek, také učení se odehrává sice v různých sférách a různými cestami, nicméně vždy se týká identity jednotlivce. Za příklad si můžeme vzít téma práce a učení. Změnou prochází oblast práce např. s ohledem na posun k zaměstnáním založeným na zacházení s věděním. Učíme se v práci i pro práci, a to cestami formalizovanými i neformalizovanými. Změna oblasti práce není oddělena od jiných změn ve společnosti, upozornit lze např. na sféru genderových vztahů.

Smyslem výzkumu není pouze popisovat prožívanou skutečnost. Má rovněž za cíl kriticky posoudit realitu. V tom se neliší od akčního výzkumu a dalších podobných přístupů. Takto pojatý výzkum vzdělávání dospělých není orientován instrumentálně ve smyslu zúženého zájmu o prakticky (výkonnostně) uživatelné učení. Proto je možné jeho výsledky dobře vztahovat k takovým konceptům, jako je individualizace, reflexivní modernizace, ekonomika založená na vědě, teorie lidského a sociálního kapitálu apod. (Alheit, Dausien 2007).

P. S. Zájemcům lze doporučit stránku Evropské společnosti pro výzkum vzdělávání dospělých ESREA (European Society for Research on the Education of Adults) – www.esrea.org. Zde jsou k dispozici základní informace o sekci této organizace, která se věnuje metodě výzkumu představované v tomto článku.

Literatura:

Alheit, P., Dausien, B. 2007. Lifelong Learning and Biography: A Comparative Dynamic Between the Macro- and the Micro Level of Education. In West, L., Alheit, P., Siig Andersen, A., Merrill, B. (eds.). Using Biographical and Life History Approaches in the Study of Adult and Lifelong Learning: European Perspectives, s. 27–70. Frankfurt am Main: Peter Lang.

Salling Olesen, H. 2006. Beyond the abstraction! Adult education research from idealism to critical social science. International Journal of Lifelong Education 25/3, s. 241–256.

West, L., Alheit, P., Siig Andersen, A., Merrill, B. 2007. Introduction: Why this Book, and Why Now? In West, L., Alheit, P., Siig Andersen, A., Merrill, B. (eds.). Using Biographical and Life History Approaches in the Study of Adult and Lifelong Learning: European Perspectives, s. 11–26. Frankfurt am Main: Peter Lang.

Martin Kopecký

martin.kopecky@ff.cuni.cz

[1] Salling Olesen (2006) uvádí, že např. v Dánsku má vzdělávání dospělých původ v hnutí zemědělců. Jeho myšlenky si později osvojilo hnutí dělnické. Dánská tradice měla ohlas v celé oblasti severní Evropy, nicméně třeba ve Švédsku na ni od počátku navazovalo dělnické hnutí. Ve Španělsku a Portugalsku se vzdělávání dospělých vyvíjelo v rámci organizací opozičních vůči někdejšími autoritativním režimům. Komunitní vzdělávání se rozvíjelo v marginalizovaných (periferních) zemích jako Irsko, Wales či Portugalsko. Politické vzdělávání v Německu mělo pomoci otevřít novou demokratickou kapitolu země po období vypjatého nacionalismu atd.

»

Širší kontext sociologické vědy

Klíčová slova: metodologie

Problematika sociální stratifikace a sociálních nerovností je součástí širokého spektra témat, kterými se sociologie zabývá. Tuto skutečnost je možné ukázat například i na počtu článků publikovaných celosvětově v odborných časopisech. Pro zjednodušení se podíváme na články, které byly publikovány od roku 1999 do roku 2008. Zatímco při zadání výrazu sociální nerovnosti (social inequalities) do jedné z nejpoužívanějších článkových databází Web of Science zjistíme 82 záznamů a při zadání výrazu sociální stratifikace (social stratification) získáme

162 záznamů, při zadání obecného výrazu sociologie najdeme celkem 2734 záznamů.

Databáze Web of Science (produkt firmy Thomson Reuters), která je zaměřena především na článkovou produkci, obsahuje také např. citační rejstřík pro sborníky z konferencí. Při výše zmíněném hledání byli použity limity na předmětové kategorie Sociology a Education & Educational Research.

Přesto, že články představují pouze určitou část vědecké produkce, možnosti jejich citační analýzy patří v mezinárodním kontextu k velmi rozvinutým oblastem. Právě databáze Web of Science představuje jeden z klíčových nástrojů pro sledování článkové produkce. Té je věnována pozornost v zahraničí a několik přehledů týkajících se scientometrie vzniklo během posledních let také v České republice (zejména v oblasti ekonomie).

Z údajů obsažených v databázi Web of Science se častou používá tzv. impact factor časopisu (IF), který vyjadřuje za daný rok průměrný počet citací článků publikovaných v daném časopisu během posledních dvou let.. Hodnoty IF jsou v rámci Web of Science zveřejňovány ve službě Journal Citation Report. V ní během posledních měsíců došlo k poměrně důležitým změnám. Došlo k zavedení pětiletého IF, který má přinést přesnější náhled na hodnocení časopisů ve srovnání s dosud používaným IF s dvouletým intervalem (Vavříková 2009). Vedle hodnot jako je IF, který se týká časopisů, je v rámci Web of Science možné pracovat také například s citačními charakteristikami individuálních autorů (citovanost článků aj.).

Ukázku citačního přehledu zpracovaného s využitím hodnot IF a individuálních autorských indexů je možné najít v textu dostupném na "http://www.cerge-ei.cz/pdf/dp/DP201_2009.pdf", který se týká sociologie v ČR.

Literatura:

Vavříková, L. 2009. „Citační databáze Web of Science a další produkty Thomson Reuters pro hodnocení vědeckých výstupů – aktuální novinky“. Ikaros [online]. 2009, roč. 13, č. 4 [cit. 2009-04-07]. Dostupný na World Wide Web: <<http://www.ikaros.cz/node/5372>>. URN-NBN:cz-ik5372. ISSN 1212-5075.

Josef Basl

josef.basl@soc.cas.cz

« Vydává Sociologický ústav AV ČR, v.v.i., dne 1. 6. 2009 » « Šéfredaktorka: Marta Kolářová »
« Redakční rada: Daniel Čermák, Radka Dudová, Jana Chaloupková, Yana Leontiyeva, Pat Lyons, Petra Guasti, Natalie Simonová, Eva Mitchel, Petr Sunega, Iva Štohanzlová » « Technická redaktorka: Michaela Vojtková »
« Adresa: SOCIOweb, Sociologický ústav AV ČR, v.v.i., Jilská 1, 110 00 Praha 1, tel./fax: +420 222 221 662, e-mail: socioweb@soc.cas.cz » « ISSN 1214-1720 »

« © Sociologický ústav AV ČR, v.v.i., Praha »