

Obyvatelé Česka — jejich vztah k půdě a jejich znalosti o půdě¹

Věra Patočková, Daniel Čermák

Sociologický ústav AV ČR, v.v.i.



Institute of Sociology AS CR

O respondentech

Celkem ve výzkumu vypovídalo 1019 respondentů starších 15 let. Dotazování byli při osobních rozhovorech tazateli (CAPI a PAPI). Vzorek byl vybrán pomocí kvótního výběru, kvóty pro výběr respondentů byly následující: kraj, velikost místa bydliště, pohlaví, věk a vzdělání.

VP1: Kdybyste měl peníze k investování, jak byste s nimi naložil?

Následující tabulka uvádí procento respondentů, kteří vybrali daný typ investice, jak dle pořadí, tak bez ohledu na něj.

	Celkem	1. pořadí	2. pořadí	3. pořadí
Nákup nemovitosti (dům, byt, stavební pozemky)	91,0	66,8	16,7	8,5
Nákup zlata, drahokamů či jiných vzácných kovů či šperků	48,6	9,5	22,0	19,0
Nákup zemědělské půdy/zahrady/lesa	45,5	5,7	26,1	15,4
Umístím je na spořicí účet/termínované vklady	45,4	10,2	14,4	22,6
Investice do dluhopisů či akcií	34,3	5,4	13,0	17,5
Nákup obrazů, uměleckých děl	25,7	2,4	7,9	16,9

Pozn.: N=967 (počet těch, kteří vybrali alespoň jeden typ investice).

Z nabízených možností by respondenti investovali volné prostředky nejčastěji na nákup nemovitosti, tuto možnost zvolilo celkově bez ohledu na pořadí v jedné ze tří voleb plných 91 % respondentů. S výrazným odstupem následoval nákup zlata drahokamů či jiných vzácných kovů či šperků, které celkově ve třech volbách vybralo 48,6 % a dále nákup zemědělské půdy, zahrady či lesa s 45,5 % a umístění peněz na termínovaný vklad či spořicí účet 45,4 %.

Pokud se zaměříme na jednotlivé pořadí, potom na prvním místě respondenti nejčastěji vybrali nákup nemovitosti (dům, byt...) a v to 66,8 % případů, poté s velkým odstupem následovaly termínované vklady a spořicí účty, 10,2 %, a zlato a šperky, 9,5 %.

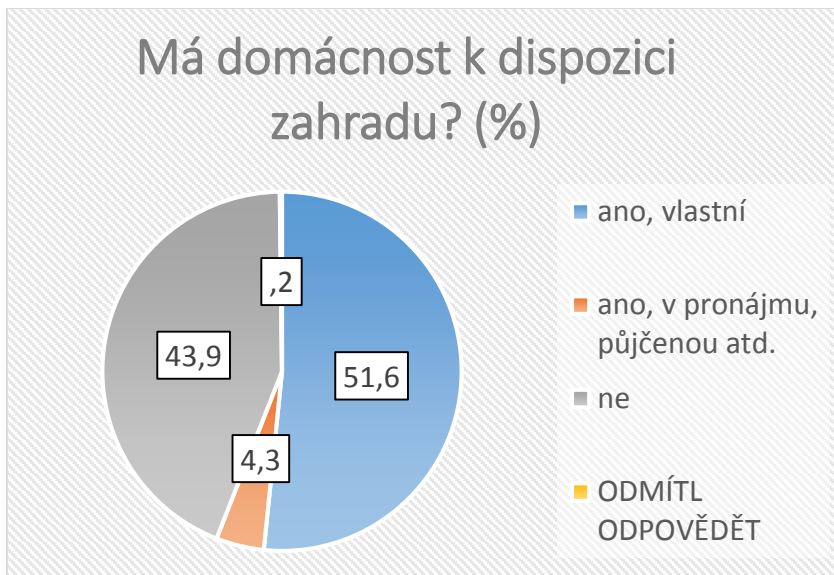
Na druhém místě se nejčastěji objevil nákup zemědělské půdy/zahrady/lesa, konkrétně v 26 % případů, následován nákupem zlata šperků, 22 %, a u šestiny dotázaných opět nákup nemovitosti.

Třetí volbou byly nejčastěji termínované vklady a spořicí účty, 22,6 %, poté nákup zlata a šperků v 19 % a konečně investice do dluhopisů a akcií v 17,5 %.

¹ Zdroj dat: Sociologický ústav (Akademie věd ČR). Půda - kompetence a zájem veřejnosti 2017. Data byla sbírána v rámci pravidelného výzkumu CVVM SOÚ AV ČR, v.v.i., Naše společnost (květen 2017).

VP2: Má Vaše domácnost k dispozici zahradu (u domu, kde bydlíte, u chaty, chalupy, v zahrádkářské kolonii či jinde)?

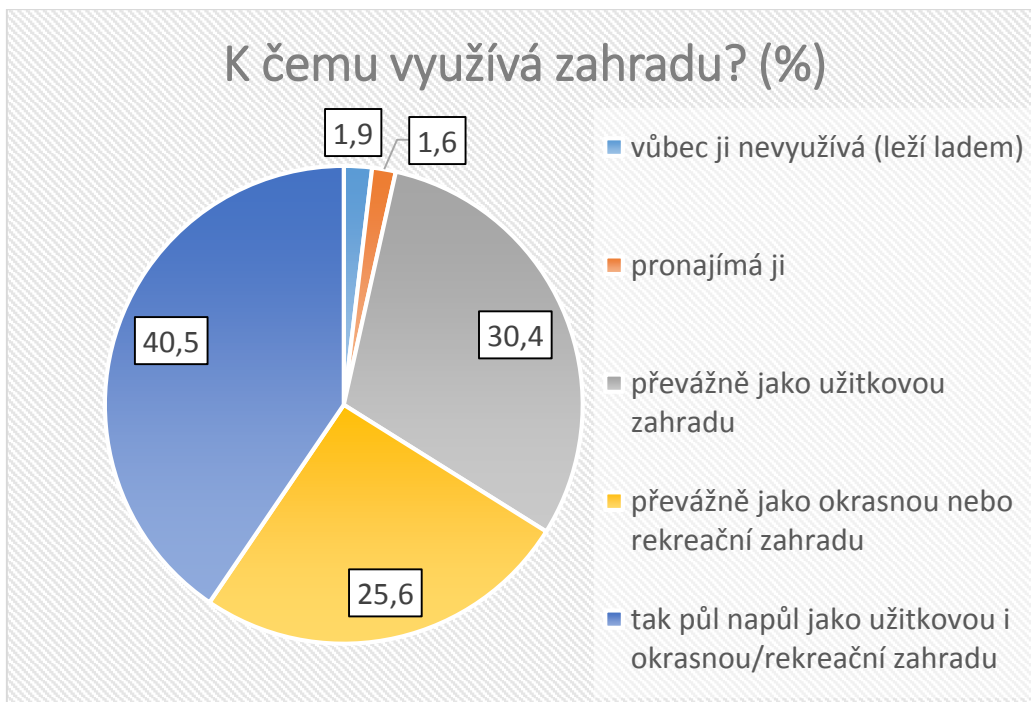
Více než polovina domácností má zahradu k dispozici, buď ji vlastní (51,7 %), či ji má v pronájmu či vypůjčenou (4,3 %), zbylých 44 % dotazovaných zahradku k dispozici nemá.



Pozn.: N=1017.

VP3: K čemu ji využíváte?

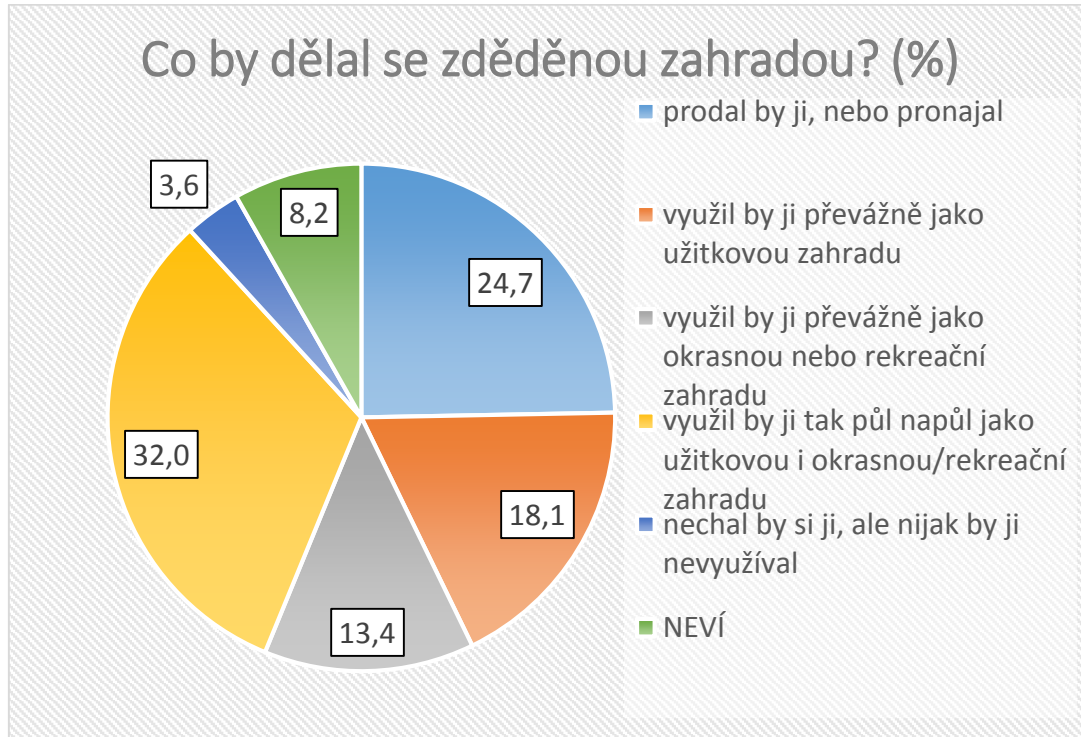
Z 570 respondentů, kteří mají zahradu k dispozici, jich 40,5 % používá zahradu kombinovaně, jak k pěstování ovoce a zeleniny, tak k okrasným a rekreačním účelům; 30,4 % jako užitkovou k pěstování ovoce a zeleniny a 25,6 % výhradně k okrasným a rekreačním účelům. Zbylí dotazovaní uvedli, že se o ni nestarají, či ji pronajímají.



Pozn.: N=570.

VP4: A kdybyste nějakou zahradu v rozumné vzdálenosti od Vašeho bydliště zdědil, co byste s ní dělal?

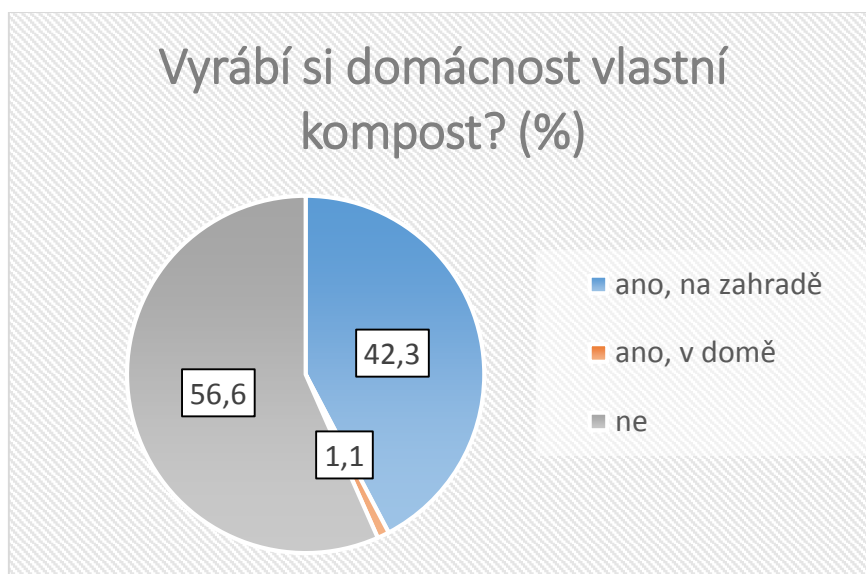
K hypotetické možnosti získání zahrady v blízkosti domova jakožto dědictví uvedli ti, kteří zahradu k dispozici nemají, že by ji využívali kombinovaně ve 32 %, 18,1 % jako užitkovou a 13,4 % jako okrasnou. Celá čtvrtina respondentů by si ji neponechala, ale prodala ji, či pronajala.



Pozn.: N=441.

VP5: Vyrábí si Vaše domácnost vlastní kompost?

Celých 43,4 % domácností má k dispozici kompost, drtivá většina z nich na zahradě (42,3 %) a zbytek (1,1 %) v domě. Zbylé domácnosti (56,6 %) kompost nemají. Z domácností, které mají k dispozici vlastní či pronajatou zahradu, jich kompostuje plných 77 %.



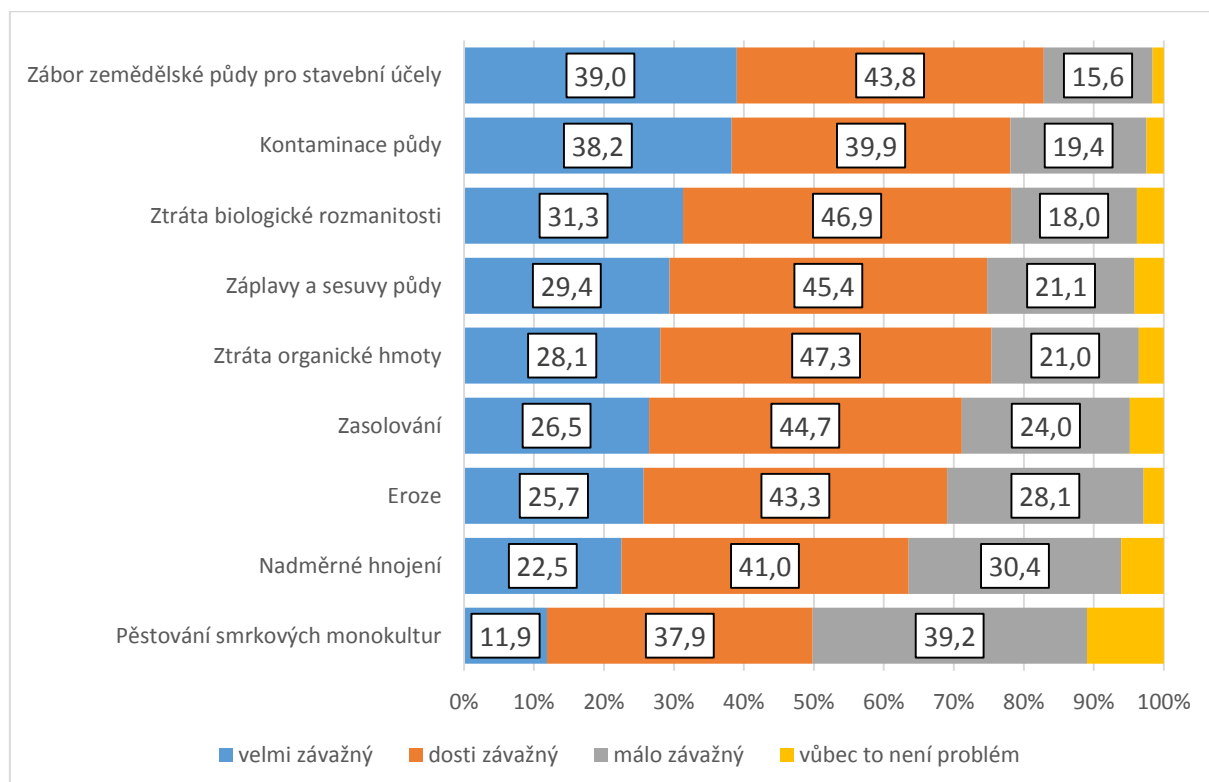
Pozn.: N=1017.

VP6: Jak byste hodnotil následující jevy spojené s půdou v kontextu České republiky?

Hodnocení závažnosti následujících jevů spojených s půdou v kontextu České republiky bylo posuzováno na čtyřbodové škále 1- „velmi závažný“ až 4- „vůbec to není problém“.

Problémy půdy v ČR	Průměr	N	Směr. Odchylka
Eroze	2,08	833	,804
Pěstování smrkových monokultur	2,49	775	,841
Zábor zemědělské půdy pro stavební účely	1,80	926	,755
Kontaminace půdy	1,86	936	,810
Ztráta organické hmoty	2,00	837	,797
Ztráta biologické rozmanitosti	1,94	885	,802
Záplavy a sesuvy půdy	2,00	939	,820
Zasolování	2,07	786	,833
Nadměrné hnojení	2,20	853	,856

Je zřejmé, že za nejzávažnější problémy považují respondenti zábor zemědělské půdy pro stavební účely (82,8 % to vnímá jako velmi či dosti závažný problém), kontaminaci půdy (78,1 %) a ztrátu biologické rozmanitosti (78,2 %). Naopak za nejméně závažný problém považují pěstování smrkových monokultur, ale i v tomto případě 49,8 % respondentů to vnímá velmi či dosti závažný problém.

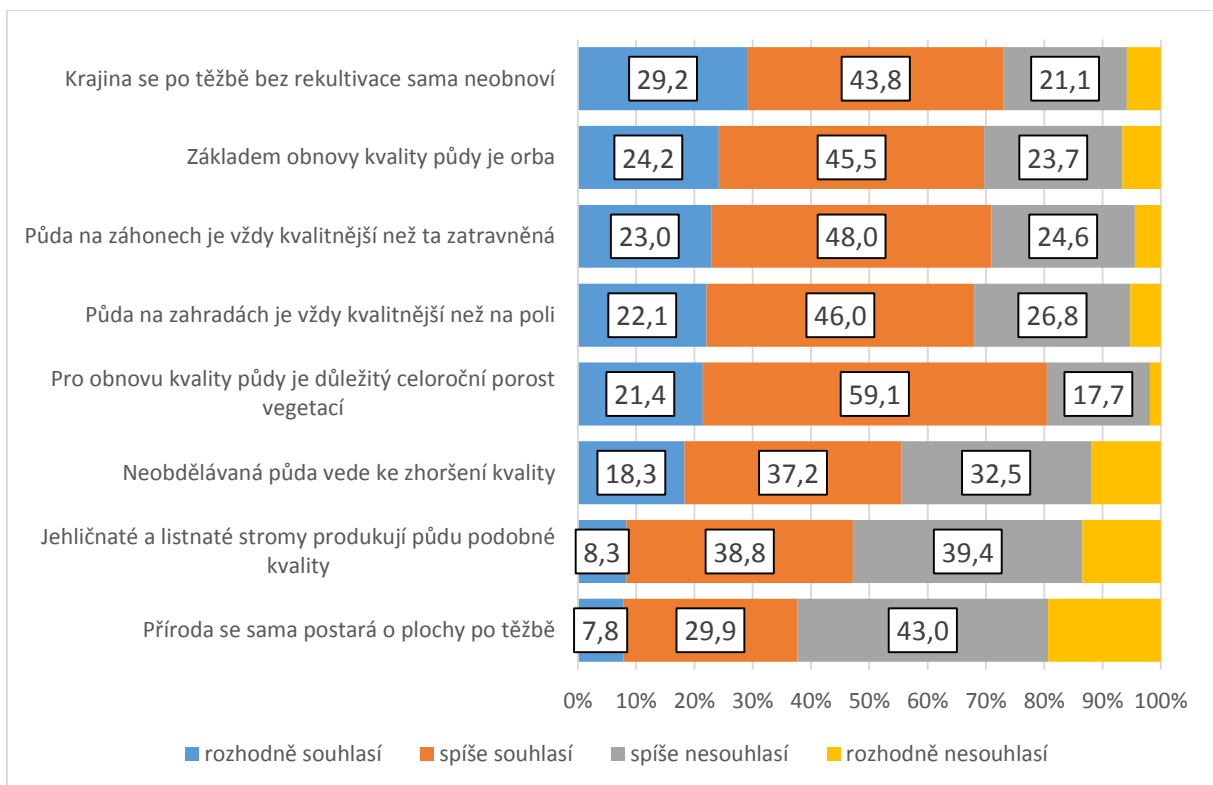


VP7: Prosím, vyjádřete, do jaké míry souhlasíte, či nesouhlasíte s následujícími výroky?

Míra souhlasu s níže uvedenými výroky byla měřena na čtyřbodové škále 1- „rozhodně souhlasím“ až 4- „rozhodně nesouhlasím“.

Výroky	Průměr	N	Směr. Odchylka
Krajina se po těžbě bez rekultivace sama neobnoví	2,04	908	,858
Základem obnovy kvality půdy je orba	2,13	881	,853
Příroda se sama postará o plochy po těžbě	2,74	910	,858
Pro obnovu kvality půdy je důležitý celoroční porost vegetací	2,00	860	,682
Neobdělávaná půda vede ke zhoršení kvality	2,38	885	,918
Jehličnaté a listnaté stromy produkují půdu podobné kvality	2,58	744	,825
Půda na zahradách je vždy kvalitnější než na poli	2,15	866	,821
Půda na záhonech je vždy kvalitnější než ta zatravněná	2,11	875	,802

Nejvíce souhlasili respondenti s výroky „pro obnovu kvality půdy je důležitý celoroční porost vegetací“ (80,5 % respondentů rozhodně či spíše souhlasilo) a „krajina se po těžbě bez rekultivace sama neobnoví“ (73 %). Naopak nejmenší míra souhlasu byla u výroků „jehličnaté a listnaté stromy produkují půdu podobné kvality“ (47,2 %) a „příroda se sama postará o plochy po těžbě“ (37,7 %).



VP8: Která z následujících vlastností je podle Vašeho názoru nejdůležitější pro kvalitní půdu?

Následující tabulka uvádí procento respondentů, kteří vybrali danou vlastnost, jak dle pořadí, tak bez ohledu na něj.

	Celkem	1. pořadí	2. pořadí	3. pořadí
Obsahuje hodně živin	63,5	34,5	18,5	10,9
Je v ní hodně žížal a jiných živočichů a organismů	57,5	18,3	23,4	16,2
Je tmavá	46,0	18,3	15,3	12,7
Obsahuje hodně minerálních látek	30,2	4,5	11,7	14,3
Obsahuje málo kamenů	23,4	6,2	5,9	11,5
Rychle se do ní vsakuje voda	17,5	3,6	5,1	9,1
Příjemně voní	14,6	3,2	5,0	6,5
Dobře se v ní kope	13,7	3,2	3,8	6,8
Drobí se mezi prsty	13,4	3,9	5,2	4,5
Je cítit hnojem	10,6	2,2	3,7	4,8
Je spíše mazlavá	3,8	1,3	1,3	1,3
Je spíše světlá	1,7	0,5	0,6	0,5
Je spíše sušší	1,6	0,3	0,5	0,7

Pozn.: N=955 (počet těch, kteří vybrali alespoň jednu vlastnost).

Celkově pokud nebudeme přihlížet k pořadí, zařadili respondenti mezi tři nejdůležitější vlastnosti kvalitní půdy to, že obsahuje hodně živin (63,5 %), je v ní hodně žížal a jiných živočichů a organismů (57,5 %) a že je tmavá (46 %).

Při pohledu na pořadí odhalíme, že na prvním místě byla nejčastěji vybrána vlastnost „obsahuje hodně živin“ (34,5 %), před „je tmavá“ a „je v ní hodně žížal a jiných živočichů a organismů“, obě vybrané na prvním místě v 18,3 % případů.

Na druhém místě byly nejčastěji vybírány stejné vlastnosti, jen v jiném pořadí. Nejčastěji „je v ní hodně žížal a jiných živočichů a organismů“ (23,4 %), poté „obsahuje hodně živin“ (18,5 %) a konečně „je tmavá“ (15,3 %).

Při třetí volbě se mezi nejčastěji zvolenými objevují i jiné vlastnosti. Nejčastěji sice respondenti uvedli „je v ní hodně žížal a jiných živočichů a organismů“ (16,2 %), ale vybrali také „obsahuje hodně minerálních látek“ (14,3 %) a poté „je tmavá“ (12,7 %) a „obsahuje málo kamenů“ (11,5 %).

VP9: Z následujícího seznamu 10 aktivit vyberte tři, které podle Vašeho názoru nejvíce pomáhají při boji se suchem.

Následující tabulka uvádí procento respondentů, kteří vybrali danou aktivitu, jak dle pořadí, tak bez ohledu na něj.

	Celkem	1. pořadí	2. pořadí	3. pořadí
Návrat říčních koryt do přírodě blízkého stavu	49,2	17,6	16,7	14,8
Budování závlahových systémů na polích, např. rozstříkovačů	45,2	18,3	15,8	10,8
Budování polderů	45,1	13,7	18,5	13,1
Budování přehrad	44,4	23,4	11,2	9,1
Více listnatých stromů v lesích	35,0	7,1	12,8	15,7
Budování hlubších a lépe opevněných říčních koryt	25,9	4,1	9,2	13,1
Zvyšování obsahu organické hmoty v půdě	18,5	3,3	7,0	7,3
Snižování utužení (zhutnění) půdy	15,3	3,3	4,9	8,6
Podpora alternativních zdrojů energie	9,7	1,8	2,9	5,2
Odvodnění půd	5,4	2,1	1,2	2,2

Pozn.: N=1015 (vybrána alespoň jedna aktivita).

Pokud nebudeme přihlížet k pořadí, respondenti nejčastěji v jedné ze tří voleb uvedli, že podle jejich názoru při boji se suchem nejvíce pomůže návrat říčních koryt do přírodně blízkého stavu (49,2 %), budování závlahových systémů na polích (45,2 %), budování polderů (45,1 %) a budování přehrad (44,4 %).

Budeme-li sledovat pořadí, odhalíme, že na prvním místě byly nejčastěji vybrány aktivity „budování přehrad (23,7 %), „budování závlahových systémů na polích, např. rozstříkovačů“ (18,3 %) a „návrat říčních koryt do přírodě blízkého stavu“ (17,6 %).

Na druhém místě respondenti nejčastěji volili „budování polderů“ (18,5 %), před „návrat říčních koryt do přírodě blízkého stavu“ (16,7 %) a „budování závlahových systémů na polích, např. rozstříkovačů“ (15,8 %).

Třetí volbou byly nejčastěji aktivity „více listnatých stromů v lesích“ (15,7 %), „návrat říčních koryt do přírodě blízkého stavu“ (14,8 %) a „budování polderů“ spolu s „budování hlubších a lépe opevněných říčních koryt“ (obě 13,1 %).

VP10: Ze stejného seznamu 10 aktivit vyberte tři, které podle Vašeho názoru nejlépe pomáhají předcházet povodním

Následující tabulka uvádí procento respondentů, kteří vybrali danou aktivitu jak dle pořadí, tak bez ohledu na něj.

	Celkem	1. pořadí	2. pořadí	3. pořadí
Budování přehrad	71,8	42,7	15,4	12,8
Budování polderů	65,0	21,1	30,6	13,9
Budování hlubších a lépe opevněných říčních koryt	55,1	11,2	19,1	26,5
Návrat říčních koryt do přírodě blízkého stavu	40,0	9,5	15,0	16,5
Více listnatých stromů v lesích	20,6	2,9	6,8	11,7
Odvodnění půd	12,0	2,9	4,6	4,9
Snižování utužení (zhutnění) půdy	11,3	2,7	3,3	5,6
Budování závlahových systémů na polích, např. rozstříkovačů	5,4	1,3	2,1	2,1
Zvyšování obsahu organické hmoty v půdě	5,0	0,7	1,8	2,7
Podpora alternativních zdrojů energie	5,0	0,6	1,4	3,2

Pozn.: N=1013 (vybrána alespoň jedna aktivita).

Pokud nebudeme přihlížet k pořadí, respondenti nejčastěji v jedné ze tří voleb uvedli, že povodním podle jejich názoru nejlépe pomáhá předcházet budování přehrad (71,8 %), budování polderů (65 %) a budování hlubších a lépe opevněných říčních koryt (55,1 %).

Při pohledu na pořadí odhalíme, že na prvním místě byly nejčastěji vybrány aktivity „budování přehrad“ (42,7 %), „budování polderů“ (21,1 %) a „budování hlubších a lépe opevněných říčních koryt“ (11,2 %).

Na druhém místě respondenti nejčastěji volili „budování polderů“ (30,6 %), před „budování hlubších a lépe opevněných říčních koryt“ (19,1 %), budování přehrad“ (15,4 %) a „návrat říčních koryt do přírodě blízkého stavu“ (15 %).

Třetí volbou byly nejčastěji aktivity „budování hlubších a lépe opevněných říčních koryt“ (26,5 %), „návrat říčních koryt do přírodě blízkého stavu“ (16,5 %) a „budování polderů“ (obě 13,9 %).