

REPLIKA DLAŽBY VYŠEHRADSKÉHO TYPU V BAZILICE SV. VAVŘINCE NA VYŠEHRADĚ

Vícegenerační archeologický výzkum a současná prezentace archeologické památky

IVANA BOHÁČOVÁ

Věnováno památce Ladislava Hrdličky

V roce 2011 byl realizován projekt sanace areálu s raně románskou bazilikou sv. Vavřince na Vyšehradě, jednoho z nejstarších areálů prezentujících výsledky víceetapového archeologického výzkumu in situ. Památkový areál vznikl již v r. 1934 nad hlavní a jižní lodí baziliky, jejíž založení je spojováno s Vratislavem II. (králem 1085). Součástí projektu byla instalace repliky raně středověké dlažby vyšehradského typu na této eponymní lokalitě. Výhodiskem pro umístění a skladbu repliky, instalované před vítězným obloukem jižní lodi na ploše cca 2 m², byla původní dokumentace z r. 1903, dobová skica skladby dlažby z r. 1924 i vlastní dlaždice.

REPLICA OF VYŠEHRAD TYPE TILES IN THE BASILICA OF ST. LAWRENCE AT VYŠEHRAD. MULTIGENERATIONAL ARCHAEOLOGICAL EXCAVATION AND CURRENT PRESENTATION OF AN ARCHAEOLOGICAL MONUMENT

In 2011 one of the Prague earliest protected archaeological site with the Early Romanesque basilica of St. Lawrence at Vyšehrad was renovated, presenting in situ the results of a seasonal series of archaeological excavations. This site to the north from the main and the south aisle of the basilica with origins presumably connected with Vratislaus II (king 1085) had been given heritage status since 1934. The project included the installation of a replica of early medieval Vyšehrad type tiles found on this eponymous site. The positioning and pattern of this replica, installed in front of the triumph arch of the south aisle on an area of 2 m² was based on the original documentation from 1903, the period sketch of the paving pattern from 1924 and from the tiles.

Klíčová slova — raný středověk — sakrální architektura — keramická dlažba — prezentace — archeologie — památková péče

Key words — Early Middle Ages — sacral architecture — ceramic tiles — presentation — archaeology — heritage care

V letech 2010–2012 byl z iniciativy Archeologického ústavu AV ČR, Praha, v.v.i. (dále ARÚ) ve spolupráci s Kolegiátní kapitulou sv. Petra a Pavla na Vyšehradě (dále Kapitulou) realizován projekt sanace jedinečného archeologického areálu s bazilikou sv. Vavřince, zbudovaného po výzkumech Komise pro výzkum Vyšehradu (obr. 1) již ve 30. letech 20. století (BOHÁČOVÁ/NECHVÁTAL v tisku). Součástí navrženého řešení úpravy areálu v r. 2011 byla instalace ukázky repliky dlažby vyšehradského typu v jižní části baziliky, v blízkosti míst, kde byla dlažba na této eponymní lokalitě objevena v nejlépe dochovaném stavu, a to již v roce 1903. K položení repliky dlažby do-

Obr. 1. Praha, Vyšehrad. Relikty baziliky sv. Vavřince – stav před zastřešením (uloženo: AHMP A7574, Památkový sbor hl. města Prahy, foto A. Alexander, 3. 10. 1932).



šlo v roce 2012 (obr. 2). Založení baziliky je spojováno s králem Vratislavem II. a kladeno do poslední třetiny 11. století. Dlaždice jsou datovány do rozmezí od poslední třetiny 11. do první třetiny 12. století. Položení dlažby může náležet i době výstavby baziliky, ale původ dlažby v 11. století se zatím nepodařilo zcela jednoznačně prokázat.

Výroba dlaždic byla svěřena konzervátorovi J. Mjartanovi, který v rámci projektu

prováděl veškeré konzervátorské a restaurátorské práce (MJARTAN 2012a). Podklady pro zhotovení kopií originálních nálezů poskytly na základě žádosti Kapitulou a sepsání příslušných smluv Muzeum hl. m. Prahy (dále MMP) a Uměleckoprůmyslové muzeum v Praze.

Výhodiskem pro řešení skladby byly zejména primární prameny, kterých je však naprostý nedostatek. Proto lze zvolenou skladbu považovat jen za jednu z jejích možných podob. Protože částka vyčleněná Kapitulou v r. 2011 na zhotovení repliky byla zcela minimální, mohla být replika

dlažby instalována jen v prostorově omezené části jižního pole transeptu (ca 2 m²). Může být však kdykoliv rozšířena do dalších prostor baziliky. Současně lze položení repliky v daném rozsahu vnímat jako experiment, který bude možné z hlediska trvanlivosti a vhodnosti použitého materiálu pro dané prostředí zohlednit při projektu definitivní památkové úpravy areálu a případných úvahách o zhotovení dlažby ve větší ploše.

Cílem příspěvku je především zveřejnit východiska aktuální instalace repliky dlažby vyšehradského typu. Ta je součástí definitivního ukončení vícegeneračního archeologického výzkumu v interiéru raně románské baziliky a prezentace jeho výsledků nejširší veřejnosti. Kromě poznatků získaných nejnovějším revizním výzkumem náleží k zásadním pramenům bohatý a zatím



Obr. 2. Praha, Vyšehrad. Areál s bazilikou sv. Vavřince. Replika dlažby položená v r. 2012 (foto autorka, 2013).

nevyčerpaný archivní materiál k archeologickým památkám Prahy a jejího bezprostředního okolí, který se nalézá zejména ve fondech Archivu hlavního Města Prahy (dále AHMP).

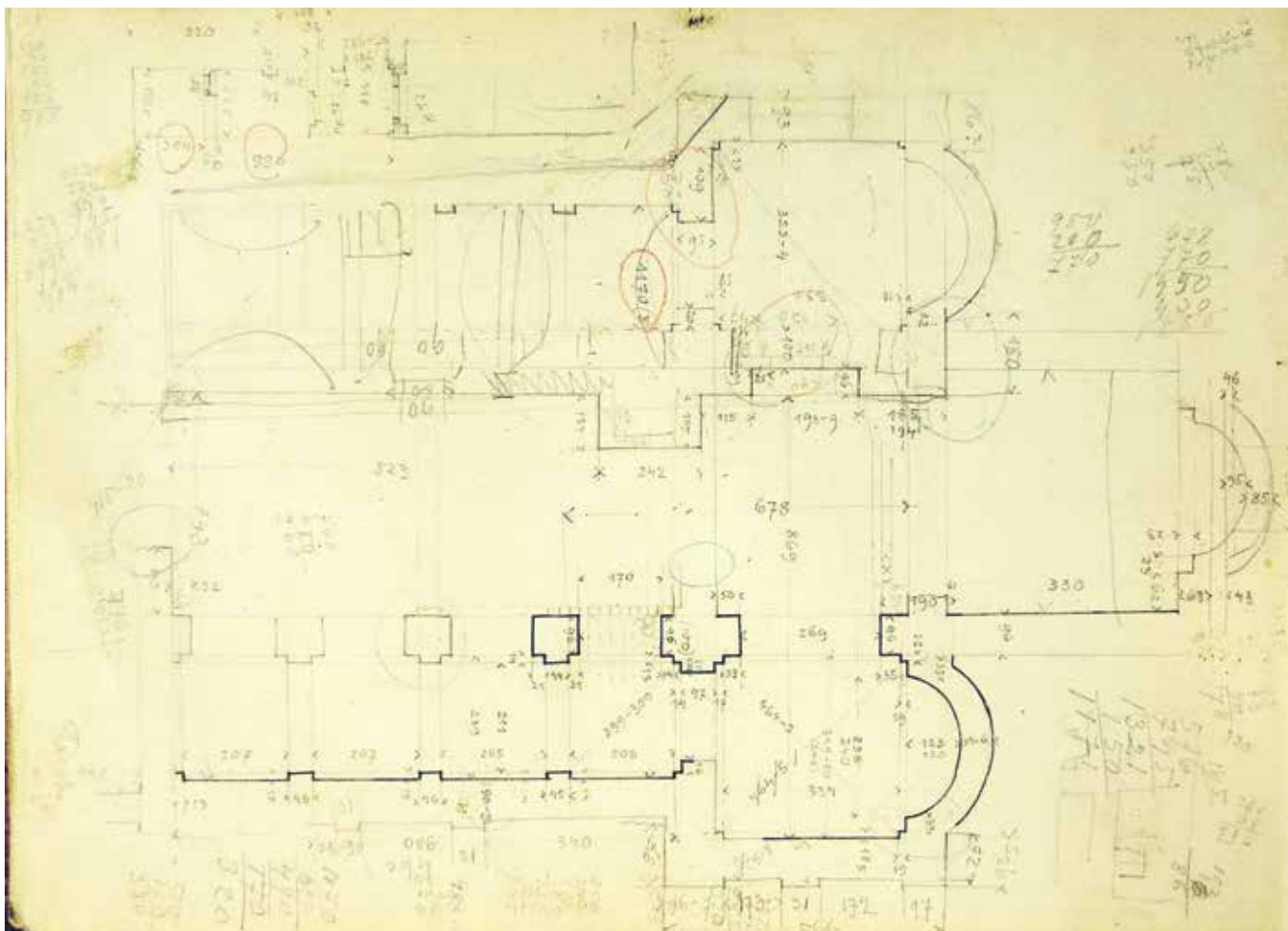
Nálezy dlaždic v bazilice

Výjimečné dlaždice s motivy fantastických tvorů a s vyobrazením císaře Nerona, označené jako dlažba vyšehradského typu (HEJDOVÁ/NECHVÁTAL 1970b, 397–407, 452–458), byly v prostoru baziliky poprvé objeveny v r. 1884 při rekonstrukci kanovnícké rezidence, tzv. Starého děkanství čp. 14. Na nález upozornil ještě v témže roce M. LÜSSNER (1884b).¹ Zpráva tehdy vzbudila mimořádnou odezvu a již v roce 1893 provedl další výzkum v hlavní i jižní lodi B. MATĚJKA (1903). V roce 1903 došlo k identifikaci severní lodi baziliky v interiéru čp. 14, a poté k plošnému odkryvu zbývajících částí půdorysu baziliky – pozůstatků její hlavní a jižní lodi, obou polí transeptu, kněžiště i apsidálních závěrů (MATĚJKA 1903; HERAIN 1903; viz také 1904). V tomto roce byly nalezeny další dlaždice a to opět jak v hlavní, tak v jižní lodi baziliky. Zaměření nálezů v interiéru baziliky se patrně nedochovalo, resp. je v současnosti nezvěstné. Jediným dokumentem, který alespoň rámcově zaznamenává rozsah ploch s dlažbou objevenou in situ, je podklad pro zaměření reliktní baziliky, obsažený v jednom ze skicářů Památkového sboru (obr. 3).² Tato skica zachycuje nejrozsáhlejší dochovanou plochu s dlaždicemi in situ na rozhraní jižní a hlavní lodi nad mezilodním základovým pasem při jižním pilíři transeptu. Současně, i když jen náznakově, znázorňuje i další související zachovanou plochu dlažby před vítězným obloukem kněžiště. Obě tyto plochy byly dokumentovány i fotograficky (MATĚJKA

1 Lüssnerovu zprávu, stejně jako záznam o nálezů provázený prvním vyobrazením dlaždice s gryfem a dlaždice s Neronem v jeho deníku (LÜSSNER 1884a, 368), zpřístupnila v době přípravy tohoto textu H. SOUKUPOVÁ (2012).

2 AHMP, fond Magistrát hlavního města Prahy (dále Magistrát HMP), Památkový sbor, inv. č. 33, karton 18.

1903, LXX–LXXI), identifikace poloh s dlažbou na nepříliš čitelných fotografiích je ale pro méně zasvěceného čtenáře obtížná. Dlažba spočívala podle dobové dokumentace těsně nad korunami zdiva základových pasů a základového ústupku, její povrch byl tedy v úrovni kolem 230,80 m n. m.



Obr. 3. Praha, Vyšehrad. Skica zaměření relikvů baziliky s vyznačením původní polohy dlažby odkryté v hlavní a jižní lodi (uloženo: AHMP, fond Magistrát HMP, Památkový sbor, inv. č. 33, karta 18, Skicář Památkového sboru, nedatováno, patrně 1903).

(Balt p.v.)³. Tomu odpovídají i údaje J. Heraina, dle nichž fragmenty pilířů jižní lodi vystupovaly nad dlažbu v rozsahu jednoho či maximálně dvou řádků zdiva (HERAIN 1903, 146). Část nálezů dlaždic nalezených B. Matějkou byla později přemístěna do rámu vystaveného v kapli v severní lodi transeptu baziliky (obr. 4). Během výzkumu, vedeného v letech 1924, 1925 a 1931 členy komise pro výzkum Vyšehradu, nebyly patrně rozsáhlejší úseky dlažby in situ nově objeveny. Výchozí úroveň tehdejšího výzkumu byla na většině plochy zřejmě právě raně středověká podlaha se zbytky reliéfní dlažby, na niž byl předchozí výzkum zastaven, přičemž v jižní lodi byla dle popisu B. MATĚJKY (1903, 531) podlaha dochována jen zcela sporadicky. Část dlažby v poloze in situ byla během tohoto praporepublikového výzkumu rozebrána (GRBIČ 1925, 60). Dle L. Varadzina byl tehdy snížen povrch pod úroveň dlažby v západní části hlavní lodi, v jižní lodi zejména v její střední části (VARADZIN 2009, 335, obr. 3, 366 a 368, komentář k foto 1 a 4). Fotodokumentace, na kterou citovaná práce odkazuje, však toto tvrzení jednoznačně, alespoň pro dokumentovaný prostor jižní lodi, nedokládá. Snímek (*ibidem*, 366, foto 1), který zachycuje nevelkou část značně poškozené dlažby v jižní lodi, byl podle inventáře Památkového sboru pořízen 14. října 1934, tedy před definitivními úpravami prostoru. Ty zmiňuje neautorizovaný pracovní deník (ANONYM 1935) pro období dubna a května 1935.⁴ Během nich měl být prostor baziliky upraven drobným šetřkem.⁵ Torzo dlažby objevené Matějkou tehdy

3 Tento odhad rámcově odpovídá úrovni dlažby ve schématu příčného profilu kulturním souvrstvím v bazilice (řez 1), které dlažba uzavírá (NECHVÁTAL 2009, 227, obr. 46; situace řezu 1: *ibid.* 213, obr. 24; v citované práci veškeré výškové údaje ještě tradičně ve v. s. Jadran).

4 Za upozornění na tento archivní materiál děkuji L. Varadzinovi.

5 Konkrétně jsou zmiňovány v dubnu 1935 tyto činnosti: „vození šantolín a planýrování v bazilice, úprava všech ploch šantolínou, péčování a polévání šantolín na chodníček“. V květnu 1935 jsou poté zmínky o úpravách dlažby: „rámování dlažby obkládačkama, rámování a úprava staré dlažby“.

ještě spočívalo mezi třetím a čtvrtým pilířem baziliky (od západu), těsně východně od jediného dosud dochovaného příčného kontrolního bloku (NECHVÁTAL 2009, 227, obr. 46; VARADZIN 2009, 337, obr. 5: P10). Současně bylo dokumentováno i neznámým autorem, jehož snímek, dochovaný v archivu ARÚ, byl publikován J. Čarkem (obr. 5). Vzhledem k umístění torza dlažby a pozornosti, která mu byla věnována, se domnívám, že jde o jednu z posledních dochovaných ploch s dlažbou v poloze in situ. K reinstalaci dlažby do prostoru baziliky došlo až po celkových úpravách povrchu v jejím interiéru v r. 1935. Dokumentace definitivního stavu úpravy podlahy v interiéru baziliky z této doby však k dispozici není. Zachycen není ani výchozí stav výzkumu B. Nechvátala, dle jehož sdělení byly poslední zbytky již značně devastované dlažby v r. 1968 vyzvednuty a přemístěny do depozitáře. Doklady dalších zmíněných úprav nebyly nověji zaznamenány.



Obr. 4. Praha, Vyšehrad. Dlaždice z výzkumu B. Matějky 1893. O náhodném uspořádání v rámu svědčí mj. poloha půlených, tj. okrajových výplňových trojúhelníků (uloženo: AHMP 10744, Památkový sbor hl. města Prahy, foto A. Alexander, 14. 9. 1936).

Výzkum z let 1924, 1925 a 1931 zachytil podkladové úpravy pod úrovní dlažby v podobě maltového lože a snad i ztuhlé hlinité vrstvy, prvotně považované za podlahu.

Výzkum B. Nechvátala v letech 1968–1971 byl zaměřen především na ověření stratigrafické pozice dlažby. Ačkoliv v této době byly in situ dochovány již jen nevelké pozůstatky původních kulturních vrstev, dospěl autor k jednoznačnému závěru, že dlaždice spadají do doby vzniku baziliky. Starší podlaha zjištěna nebyla, prvotní interpretace ztuhlé vrstvy jako nejstarší podlahy nebyla potvrzena (NECHVÁTAL 2009, 174).

Poslední, tentokrát komplexní revizní výzkum proběhl v rámci projektu sanace v roce 2011 (BOHÁČOVÁ/NECHVÁTAL v tisku). Jeho podstatou bylo vybrání veškerých novodobých zásypů, které umožnilo ověření rozsahu již prokopaných ploch v interiéru baziliky, zejména ale revizi a detailní dokumentaci situace podloží i posledních nepatrných pozůstatků historických terénů. I během tohoto výzkumu byly jednak ze zásypů starších výkopů, jednak z objektu zahloubeného do podloží při základu vítězného oblouku jižní apsidy, získány další exempláře reliéfních i trojstranných výplňových dlaždic a jejich zlomků (VARADZIN 2012). Z nových nálezů stojí za povšimnutí především torzo méně frekventované obdélníkové dlaždice s trojlistem (obr. 6; typ 12 dle HEJDOVÁ/NECHVÁTAL 1970a) a heraldicky levá část dlaždice s gryfem, vyrobená záměrně jako dlaždice půlená (obr. 7).

Stratigrafie nejstarší části souvrství pod někdejší úrovní dlažby mohla být v rámci projektu sanace (BOHÁČOVÁ/NECHVÁTAL v tisku) ověřena pouze v řezu na posledním, již značně degradovaném kontrolním bloku, ponechaném při výzkumu B. Nechvátala v jižní lodi.⁶ Na výběh říční terasy zde nasedá tmavá vrstva půdního typu, jejíž svrchní část tvoří opakovaně zmiňovaná ztuhlá

⁶ Blok terénu dnes přibližně již jen o rozměrech 0,25 × 1,40 m zůstává nadále zachován a je proti erozi ochráněn geotextilií a písčítým zásypem, dosahujícím až k jeho povrchu.

Obr. 5. Praha, Vyšehrad. Bazilika sv. Vavřince. Snímek dlažby vyšehradského typu – předpokládána poloha *in situ* (uloženo: ARÚ, č. neg. 7980, publikoval J. ČAREK (1947, foto tab. 28), neznámý fotograf, datace neuvedena, stav k roku 1934).



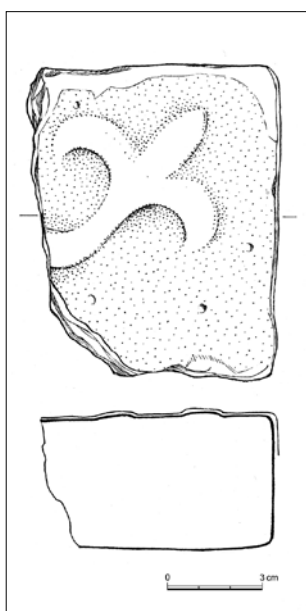
vrstva o mocnosti několika mm, považovaná někdy za původní podlahu. Mikroskopická analýza prokázala, že jde o nejstarší doklad záměrných antropogenních aktivit v prostoru, bohužel vztah této vrstvy k základovému vkopu baziliky není již na řezu zřetelný. Vrstva může tedy souviset i se situací starší než výstavba baziliky. Na zhuťnoulou vrstvu o mocnosti ca 5 mm bezprostředně nasedala vrstva maltoviny, překrytá původně dlaždicemi, které však byly, jak uvedeno výše, při předchozím výzkumu sejmuty. Na rozdíl od zhuťné vrstvy, která nebyla při kresebné dokumentaci bohužel ani na kompaktním řezu rozpoznána, maltovinu nasedající přímo na neupravenou korunu zdiva mezilodních základových pasů bylo možné sledovat průběžně

v řezu i bezprostředně nad základovým vkopem baziliky (*ibidem*, dokumentace řezu obr. 17; cf. VARADZIN 2012, plán 10). Popsaná stratigrafie nevylučuje dříve předpokládaný bezprostřední vztah mezi založením baziliky a položením keramické dlažby. Nadloží dlažby bylo všude odstraněno již prvorepublikovým výzkumem.

Primární dokumentace, kterou máme k dispozici, bohužel příliš nevypovídá o původní skladbě dlažby, přesto, že mnohé z dlaždic byly získány z polohy *in situ*. O tom svědčí skrovná dochovaná fotodokumentace (viz odkazy výše). Z fotografií A. Alexandra z roku 1934 (AHMP, Památkový sbor A9080–A9099) rovněž vyplývá, že dlažba byla sice nalézána v celém prostoru baziliky, často ovšem jen v nepatrných zlomcích a ne vždy v původním uložení. Nejrozsáhlejší plochy zachycuje výše zmíněná skica z roku 1903 resp. její detailní rozkreslení, znázorňující při jižním pilíři transeptu mezi jižní a hlavní lodí uložení šestibokých dlaždic lemovaných čtvercovou bordurou (obr. 8). Tato skica je současně jedinou pevnější oporou pro rozpoznání dvou tvarově odlišných kompozičních prvků dlažby. Dokládá, že pole s šestibokými dlaždicemi, ležící západně od jižního pilíře transeptu, lemovala bordura ze čtvercových dlaždic jak od východu, tak od severu. Tato severní řada bordury procházela podél pilířů v hlavní lodi ve směru východ-západ a vytvářela tak mezi jižní a hlavní lodí optické rozhraní.

Pokud jde o kompozici figurální dlažby z hlediska vzájemného uspořádání motivů, jsou naše informace zcela nedostačující. Dochovaná vyobrazení skladby dlaždic, ať již kresebná či fotografická, spolu totiž nekorespondují. Neodpovídají zcela ani několika málo rozeznatelným detailům z původní dokumentace. Kompozice v rámu sestavená z dlaždic shromážděných E. Šittlerem (obr. 5) je dle mého mínění, jak naznačují mj. chybně orientované půlené trojúhelníčky v rozích rámu, náhodná. Další indicií náhodného sestavení je poloha bordury ve spodní části kompozice, která není autentickou dokumentací, a to ani v případě Matějкова výzkumu (!), zachycena. Shodnou pozici gryfa, sfingy (zde pootočená) i lva lze sice nalézt i na vyobrazeních dlažby Matějky a Wiehla (viz níže), pro střídavou orientaci dlaždice s Neronem však také nenalzáme žádnou oporu. Autor kompozice není jednoznačně uveden, ani rok jejího sestavení není znám. Původ sestavy ozřejmuje pouze inventář fotografií Památkového sboru (AHMP).

Ani pro sestavu zveřejněnou B. Matějkou (obr. 9; MATĚJKA 1903, LXXII) nenacházíme v primární dokumentaci žádnou oporu a její věrohodnost tak nelze nijak prokázat. Vykazuje určitou



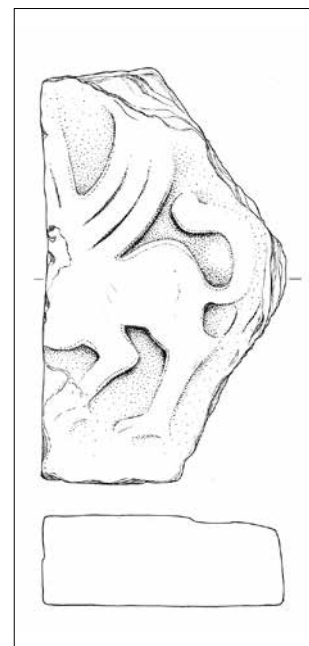
Obr. 6. Praha, Vyšehrad. Bazilika sv. Vavřince. Obdélníková dlaždice s trojlístem (typ 12 dle HEJDOVÁ/NECHVÁTAL), pokrytá temně šedou, místy hnědou, jinde nazelenalou glazurou, z raně středověkého objektu před závěrem jižní lodi. Výzkum v rámci projektu sanace 2011; prostor 7, obj. 7, př. č. 24 (kresba L. Raslová, 2012).

pravidelnost, hlavním užitým prvkem je dlaždice s vyobrazením císaře Nerona, dalším nejpočetněji zastoupeným typem je dlaždice s gryfem. Nemůžeme vyloučit, že jde o pokus přiblížit se předpokládanému pravidelnému uspořádání motivů s využitím dostupných originálních nálezu. Může být však i jen pouhou ilustrací kompozice, v níž je dle autora „čtvero druhů šestihraných dlažek figurálně zdobených seskupeno střídavě ve velký vzorec hvězdnový“ (Matějka 1903, 532). Výrazným prvkem je umístění bordury na spodním okraji, pro které ale, jak už víme, doklad v primární dokumentaci postrádáme.

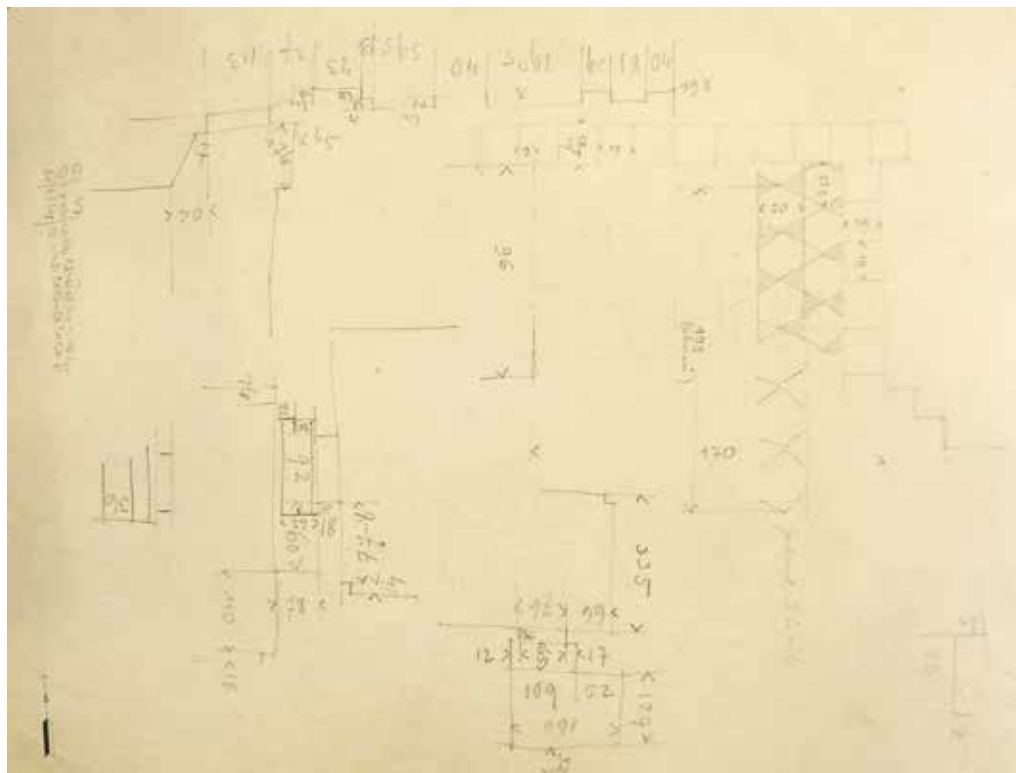
Dalším pramenem, který máme k dispozici, je kresebná rekonstrukce dlažby od A. Wiehla (obr. 10; HERAIN 1903, obr. 24;). Rovněž zde je bordura umístěna na spodním okraji sestavy, kompozice reliéfních šestibokých dlaždic je ale odlišná a je založena na zcela pravidelném střídání motivů tak, že v ploše šestihranu (u Matějky „velký vzorec hvězdnový“), který je tvořen šestihranými dlaždicemi, je vždy jeden z motivů centrální a je obklopen zbývajícími motivy, které se pravidelně střídají. V tomto případě nalzáme shodu v postavení dlaždice s motivem Nerona vůči dlaždicím se lvem a sfingou mezi rekonstrukcí A. Wiehla a torzem dlažby in situ při jižním pilíři transeptu (obr. 5), kde jsou tyto dlaždice rozlišitelné na fotografii ve shodné poloze.

Psané dokumenty nebo publikace výzkumu se věnují dlaždicím poskrovnu, a závažné detaily často chybí, i zde však můžeme získat některé podstatné informace, a to opět především z práce B. MATĚJKY (1903, 532) a deníku výzkumu (GRBIČ 1925, 60). Z textů vyplývá, že dlaždice byly uloženy v maltovém loži či na maltové kře,⁷ trojúhelníkové dlaždice s palmetou a tmavou (dle Matějky černou) glazurou⁸ byly nalzány pouze v hlavní lodi a odlišovaly se od ostatních, stejně jako obdélníkové dlaždice s rozvilinami, jemnějším bělavým materiálem. Kromě běžně vyobrazených reliéfních šestihraných dlaždic, jejich výplní ve tvaru rovnostranného trojúhelníku a dlaždic čtvercové bordury, jsou zmíněny i dlaždice obdélníkové. Informace o jejich umístění však chybí. Za povšimnutí stojí také sdělení, že umístění motivů nevykazuje pravidelnou skladbu.

Při studiu archiválií byl objeven ještě další, dosud nezohledněný dobový dokument skladby dlaždic. Jde o kresebné schéma kompozice dlažby, publikované v Lidových novinách v roce



Obr. 7. Praha, Vyšehrad. Bazilika sv. Vavřince. Poloviční dlaždice s gryfem ze zásypů prvorepublikového výzkumu. Výzkum v rámci projektu sanace 2011; řez 37, vrstva 10, př. č. 8 (kresba L. Raslová 2012).



Obr. 8. Praha, Vyšehrad. Bazilika sv. Vavřince. Skica dlažby odkryté v jižní lodi s měříčskými údaji (uloženo: AHMP, fond Magistrát HMP, Památkový sbor, inv. č. 33, karton 18, Skicář Památkového sboru, nedatováno, patrně 1903).

7 Z dokumentace nelze jednoznačně odvodit, v každém případě maltovina na stěnách dlaždic byla prokázána i revizním výzkumem v rámci projektu sanace v r. 2011.

8 Rozbor glazury určil polevu jako olovnatou s příměsí stříbra (HEJDOVÁ/NECHVÁTAL 1970b, 452).

Obr. 9. Praha, Vyšehrad. Bazilika sv. Vavřince. Vyobrazení dlaždic dle B. MATĚJKY (1903, LXXII).

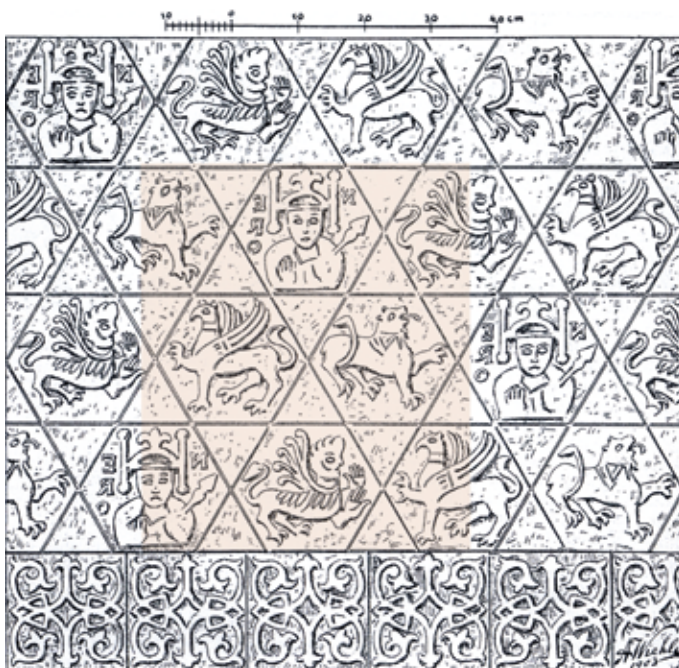


1924 (obr. 11). Výstřižek z novin byl uložen v pozůstalosti J. Böhma v archivu ARÚ. Autor textu není znám, v tomto roce to byl však právě J. Böhms, který výzkum baziliky vedl. Schéma naznačuje postavení dlaždice s Neronem vůči ostatním motivům, a to ve třech řádcích nad sebou. Bordura v tomto případě chybí. Při bližším srovnání zjišťujeme, že základní princip schématu je zcela totožný s Wiehlovou kompozicí, která je ovšem oproti tomuto schématu rozvedena více do plochy.

Aktuální stav studia dlažby vyšehradského typu a její kompozice

Souhrnně se nálezem dlaždic v bazilice sv. Vavřince a obecněji historií dlažby nazvané dlažbou vyšehradského typu a jejího zpracování zabývali D. HEJDOVÁ a B. NECHVÁTAL (1970a; 1970b, 397–407, 452–458), později v rámci publikace věnované ostrovskému klášteru A. MERHAUTOVÁ (1988, 12–58). Variabilitu ztvárnění figurálních motivů dlažby vyšehradského typu rozšířil nález nových typů šestihelných figurálních dlaždic v bezprostřední blízkosti kapitulní baziliky ve Staré Boleslavi (shodné, ale odlišně provedené motivy – sfinga s drápy, stylisticky odlišný gryf v zrcadlově opačné pozici oproti vyšehradskému pojetí). Jde jednoznačně o dlaždice místní proveniencí (BOHÁČOVÁ/ŠPAČEK 1999; BOHÁČOVÁ 2003, 205–207). Otázce proveniencí surovin dlaždic vyšehradského typu se sou-

Obr. 10. Praha, Vyšehrad. Bazilika sv. Vavřince. Schéma uspořádání dlažby podle A. Wiehla (HERAIN 1903). Barevně podložena plocha odpovídající rozsahem dobové skice skladby z roku 1924 na obr. 11.



běžně věnovala Z. VAŘILOVÁ (2001), která ověřila různorodost surovin pro shodné typy dlažeb z několika raně středověkých lokalit a podepřela tak tezi o jejich nejednotném původu (HEJDOVÁ/NECHVÁTAL 1970b, 455–458),⁹ kterou se snažila A. MERHAUTOVÁ (1988, 127) při vyhodnocení ostrovských dlaždic vyvrátit. V téže době, tehdy již se třicetiletým odstupem od prvotního zhodnocení, se k otázce ikonografie dlažby vyšehradského typu, jejím možným zdrojům a interpretacím v celoevropském kontextu, vyjádřila M. DUFGOVÁ (2001). Po nečekaném objevu obdobné dlažby v malostranské ro-

tundě sv. Václava v Praze došlo pak jednak mezi boleslavskými nálezy k dodatečné identifikaci opačně situovaného a dříve nerozpoznatelného posledního chybějícího figurálního motivu – lva (ČIHÁKOVÁ/MÜLLER 2006, pozn. 64), ale byla autory vyslovena i hypotéza o možné spojitosti dlažby

⁹ Výroba staroboleslavské varianty dlaždic vyšehradského typu z lokální suroviny byla v případě Staré Boleslavi prokázána analýzami J. Zavřela v r. 2001. Dlaždice z této lokality nebyly do studie Z. Vařilové zahrnuty.

s opačnou orientací vyobrazení gryfa a lva, než jaká je na dlaždicích z eponymní lokality, s kostely souvisejícími s kultem sv. Václava.

Znovu shrnul problematiku ikonografie dlažby vyšehradského typu s odkazy na další literaturu i B. NECHVÁTAL (2009, 182–185). Vzhledem k novějším nálezům raně středověkých dlaždic by bylo jistě žádoucí se k ikonografickým otázkám opět vrátit. Kromě nálezů nových variant jednotlivých typů dlaždic s fantastickými motivy by mohla být námětem dalšího ikonografického studia např. otázka, zda shodná antitetická, snad konfrontační pozice sfingy a lva vůči gryfovi u dlažby z baziliky sv. Vavřince a naopak shodná pozice sfingy (ta ovšem známa pouze ze Staré Boleslavi) a gryfa, tentokrát v protipostavení ke lvovi, z kostelů založených k počtě sv. Václavovi, může mít i hlubší symbolický a tedy i liturgický význam. Fundovaná ikonografická analýza by mohla pomoci i při snahách o postižení původní skladby dlažby, kterou stále neznáme.

Dlažba vyšehradského typu je dnes sice zastoupena nálezy z řady lokalit, dochována in situ je však naprosto výjimečně. I v těchto případech lze ale pozorovat jednoznačně dodatečnou manipulaci s některými dlaždicemi. Připomeňme v této souvislosti pozoruhodné poznatky týkající se rozmanitého používání starších dlažeb v mladších obdobích, které alespoň pro mladší období středověku přinesl výzkum milevského premonstrátského kláštera (BŘICHÁČEK 2007, 37–38). Původní skladbu dlažby vyšehradského typu tak alespoň prozatím nelze zcela věrohodně rekonstruovat. Dlažba odkrytá v bazilice sv. Vavřince neměla dle dostupných informací skladbu jednotnou, a navíc dlažba nalezená in situ vykazuje jak na Vyšehradě v bazilice sv. Vavřince (obr. 4), tak v rotundě sv. Václava na Malé Straně (ČIHÁKOVÁ/MÜLLER 2006) stopy dodatečných oprav (užití zlomků dlaždic, dlaždice pootočené oproti primární orientaci).

O definici kompozice a nalezení hierarchického řádu skladby dlažby z baziliky sv. Vavřince se nedávno pokusila J. ČIHÁKOVÁ (2009). Východiskem pro řešení jí byla kompozice A. Wiehla, v níž shledala koncept prolínajících se kružnic se střídáním tří motivů kolem obměňujícího se motivu čtvrtého.

Instalace replik dlažby vyšehradského typu v bazilice sv. Vavřince

Položení repliky dlažby vyšehradského typu v jižní části transeptu bylo završením archeologické části projektu sanace areálu. Repliky dlaždic jsou kopiemi originálních nálezů z baziliky sv. Vavřince z fondů MMP a Uměleckoprůmyslového muzea, které dlaždice (případně formy pro odlití replik) pro tento účel zapůjčily. Odlitky zhotovil J. MJARTAN (2012b). Jako surovinu blízkou materiálu raně středověkých dlaždic zvolil cihlářskou hlínu z lokality Nebužely, která byla obohacena o příměs ostřiva v podobě křemičitého písku ze Střelče. Testován byl rovněž místní jíl, překrývající relikty vltavské terasy, odebraný přímo z otevřeného výkopu jižně od baziliky. Ten vykazoval nejbližší shodu s materiálem původních dlaždic (a byl také užít jako pojivo pro předrománskou stavbu porušenou výstavbou baziliky – ZAVŘEL 2009). Pro repliku se však ukázal jako nevyhovující, protože během sušení a výpalu u něj došlo k přílišnému smrštění a dlaždice, zhotovované z forem sejmutých z originálu dlažby, by se rozměrově značně lišily od původních rozměrů. Dlaždice byly vypalovány nejprve při teplotě 900–950 °C, při níž však materiál nedosáhl dostatečného slinutí a pevnosti. Pro zhotovení replik byla pak zvolena teplota ca 1100 °C, kdy byl výsledek, pokud jde o kvalitu střepu a výslednou délkovou dilataci, označen za uspokojivý. Vzhledem ke značnému kolísání vlhkosti a teploty v areálu byla dlažba oproti nálezové situaci pouze volně uložena do pískového lože na povrch ztuhlého zásypu z kopaného písku. Spáry byly vysypány shodným materiálem.¹⁰

Hlediska výběru místa pro uložení repliky dlažby byla: 1) co nejvyšší míra autenticity umístění, 2) vizuální přístupnost plochy, 3) dostatečný prostor a výškové parametry povrchu. Těmto požadavkům vyhovovalo jižní pole transeptu, tedy prostor bezprostředně sousedící s místem, kde byly dochovány dle dobové skici z r. 1903 dlaždice in situ v největším rozsahu. Z důvodů výškových poměrů a absence projektu definitivní památkové úpravy areálu¹¹ nemohla být dlažba umístěna v původní úrovni, tj. nad korunou mezilodních pasů.

Užitá skladba repliky má zejména evokovat předpokládané pravidelné rozmístění typů šestihraných dlaždic, aplikovány byly ale i oba uvažované typy bordury. Prvá z nich, tvořená čtvercovými dlaždicemi s úponky náleží prokazatelně lodi jižní, druhá bordura sestavená z trojúhelníkových



Obr. 11. Praha, Vyšehrad. Bazilika sv. Vavřince. Schéma uspořádání dlažby publikované v Lidových novinách dne 10. listopadu 1924.

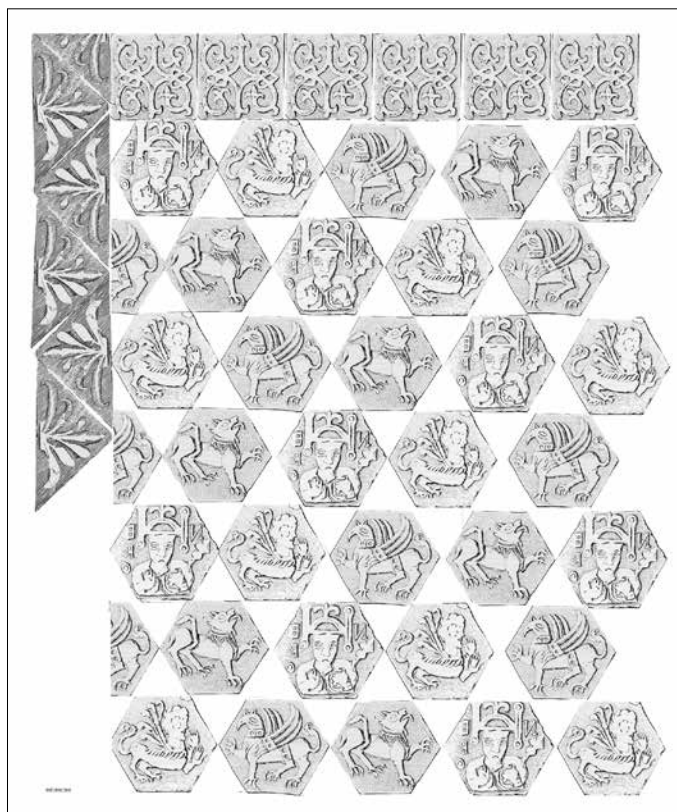
¹⁰ Stabilita uložení dlažby bude periodicky sledována. V případě potřeby bude písek ve spárách dodatečně zpevněn nejspíše některým z přípravků, které již byly dříve v areálu užity (MJARTAN 2012a). Otázkou zůstává dlouhodobá odolnost suroviny, užitá pro výrobu dlaždic a zvoleného typu a stupně výpalu, vůči daným klimatickým podmínkám. Ohrožujícím prvkem může být vysoká vzdušná vlhkost v kombinaci se silnými mrazy. Mikroklíma v areálu je soustavně sledováno. Pronikání srážkové vody bylo v rámci projektu sanace omezeno rekonstrukcí odvodnění v r. 2011.

¹¹ Ve smyslu závazného stanoviska Magistrátu HMP z r. 2010 – bliže k této problematice viz BOHÁČOVÁ/NECHVÁTAL v tisku.

tmavě polévaných dlaždic s palmétou nebyla v primární poloze doložena. Lze ji však předpokládat (cf. DUFKOVÁ 2001) vzhledem k běžnému výskytu palmety a dalších rostlinných motivů v bordurách vyobrazení Vyšehradského kodexu. Její užití v rámci repliky je jen ilustrační, nálezy tohoto typu dlaždic pochází výhradně z hlavní lodi. Současnost obou typů nemůžeme vyloučit. Dlaždice s palmétou uložené ve sbírkách MMP se však světlejším a jemnějším (plaveným?) materiálem naprosto markantně liší od dlaždic šestibokých a jejich bordury. Informaci o odlišné surovině pro uvedené typy dlaždic zaznamenal také B. MATĚJKA (1903).

V realizované kompozici je zcela jednoznačně pouze umístění čtvercové bordury, která lemuje šestiboké dlaždice s motivy Nerona, gryfa, lva a sfingy od východu. Nezpochybnitelným prvkem využitelným pro rekonstrukci možné původní skladby je však i primárně půlená dlaždice s gryfem (heraldicky její levá strana), jejíž existenci dokládá jak dlaždice identifikovaná ve fondu MMP, tak dlaždice nalezená v zásypových vrstvách středového bloku v hlavní apsidě během revizního

Obr. 12. Schéma realizované repliky dlažby. Dílčí motivy převzaty z publikace HEJDOVÁ/NECHVÁTAL 1970a; 1970b (skladba a vyobrazení autorka, 2011).



výzkumu 2011 (obr. 7).¹² Umístění bordury z trojúhelníkových dlaždic s palmétou je již zcela hypotetické.

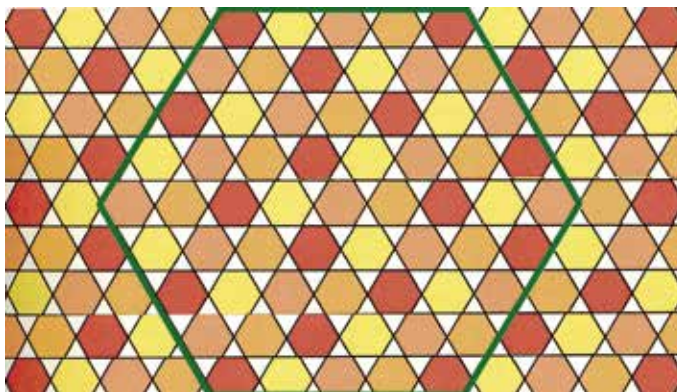
Zvolená skladba dlažby (obr. 12) je jednou z možných podob symetricky kladených motivů šestibokých dlaždic vyšehradského typu. Východiskem je opakování motivů v pořadí Nero, sfinga, gryf, lev v každé řadě s posunem o dva a půl dlaždice. Tato skladba vytváří ornament, jehož ústředním motivem může být vyobrazení Nerona, obklopeného dvojicemi dalších motivů, přičemž se střídá dvojice motivů v antitetické pozici (gryf – sfinga) s dvojicí v odvráceném postoji (lev – gryf). Tento řád je rozpoznatelný až na větší ploše, na menší ploše není jeho logika patrná a může působit nepravidelným dojmem. Realizovaný návrh, je-

hož kompozice vycházela zčásti z fotografie publikované v r. 1947 (obr. 5), však zcela koresponduje s dílčím náčrtem, publikovaným v Lidových novinách (obr. 11). Od Wiehlovy rekonstrukce se realizovaný návrh odlišuje pouze v pravidelném opakování řad počínajících půlenou dlaždicí s gryfem. Ve Wiehlově rekonstrukci by jako výchozí záměrně půlený motiv heraldicky levé, tedy severní okrajové dlaždice, střídající půlenou dlaždicí s gryfem, musel být i motiv lva. Existenci záměrně půlené dlaždice s motivem lva se ale aktuálně nepodařilo mezi dostupnými nálezy ověřit.

Představená skladba je jednou z dalších možných variant pravidelného uspořádání čtveřice různých figurálních motivů dlažby vyšehradského typu. Opakování řady s půlenou dlaždicí s gryfem jako výchozího okrajového prvku narušuje poněkud asymetrii, způsobenou pravidelným střídáním všech motivů a preferuje vertikální rovinu, v níž se motivy pravidelněji opakují a jsou tak markantnější (obr. 13). I v tomto případě je zvolená skladba pouhou iluzí, která chce přiblížit potenciálnímu návštěvníkovi možnou atmosféru sakrálních staveb raného středověku. V obecné rovině lze za

¹² Další poloviční dlaždice s gryfem i lvem (pravá, levá, v případě lva opakovaně i spodní polovina) jsou uváděny v počtech několika málo kusů (HEJDOVÁ/NECHVÁTAL 1970a, 109–113) jak ve fondu Národního muzea, tak v souboru dosud deponovaném na Vyšehradě. Publikované popisné informace ale nejsou zcela spolehlivé, jak ukázal i nález půlené dlaždice ve fondu MMP, který katalog nezachycuje. Fond jako celek nebyl v tomto ohledu revidován, neboť jeho část ve sbírkách Národního muzea je aktuálně nedostupná. Navíc nálezy představují jen nedefinovaný zlomek původního rozsahu dlažby a ani ověřené počty výskytu konkrétního typu dlaždice by při frekvenci několika málo kusů dlaždic konkrétního typu nebyly pro posouzení skladby dlažby relevantním východiskem.

základní prvek, označený J. Čihákovou jako úroveň druhého řádu, považovat kruhovou kompozici, vytvářející ze šestihranných dlaždic kombinací centrálního a zbývajících tří figurálních motivů nekočně se prolínající kružnice, jakýsi předstupeň mladších dlažeb geometrických. Tato kompozice byla limitována (lokálně?) od východu bordurou s úponky, čtvercová bordura členila vydlážděnou plochu i podélně a dle svědectví B. Matějky vytvářela lem i kolem zdí. Obrazec nadřazeného šestihranu, jehož hrany tvoří pěťice dlaždic (obr. 13 – ve schématu orámován zelenou linkou), který je v hierarchii dle J. Čihákové označený jako úroveň třetího řádu (ČIHÁKOVÁ 2009, 22, obr. 7), se v představeném řešení vyznačuje pravidelnostmi po vertikále a horizontále, kde se opakuje ústřední motiv, který naopak neobsazuje zbývajících vrcholy útvaru. Zvolená verze možných alternativ skladby je podpořena novým nálezem půlené dlaždice s gryfem, dobovou skicou dílčího prvku kompozice a pracovní skicou pozice dlaždic in situ provázených bordurou. Naplňuje i podmínku zmíněného ne zcela pravidelného střídání motivů.



Obr. 13. Schéma realizované repliky dlažby. Alternativa pravidelné kompozice dlažby vyšehradského typu s využitím principu prezentace použitého J. ČIHÁKOVOU (2009, obr. 6 na s. 21).

Shrnutí

V návaznosti na realizovaný projekt sanace areálu byla v jižním poli transeptu položena v nevelkém rozsahu replika dlažby vyšehradského typu. Hlavní zásadou pro výběr materiálu, zvolené umístění i skladbu repliky dlažby byla snaha zachovat co nejvyšší míru autenticity. Protože lokální surovina nebyla pro formy zhotovené z originálních dlaždic využitelná vzhledem k vysoké míře smrštitivosti, byla nahrazena opticky obdobnou cihlářskou hlínou, obohacenou o křemičitý písek. Umístění i skladba repliky vychází především z nečetných primárních pramenů z výzkumu lokality. Během nového detailního studia archivních fondů (ARÚ, AHMP) se podařilo nalézt i některé dosud nevyužité archiválie a další informace, o které se bylo možné při realizaci záměru opřít. K nejvýznamnějším z nich náleží dokumenty Památkového sboru Magistrátu HMP, především skicář a inventáře fotografií s cennými časovými údaji.¹³ Zvolená verze je další možnou alternativou pravidelné skladby dlažby vyšehradského typu.

LITERATURA A PRAMENY

- ANONYM 1935 — Deník výzkumu 1935 [soubor originálních dokumentů – volné listy]. Uloženo: ARÚ, detašované pracoviště na Vyšehradě.
- BOHÁČOVÁ 2003 (ed.) — Ivana BOHÁČOVÁ: Stará Boleslav. Přemyslovský hrad v raném středověku. (= Mediaevalia archaeologica 5), Praha 2003.
- BOHÁČOVÁ 2011 — Ivana BOHÁČOVÁ: NKP Vyšehrad 2010–2011, areál s kostelem sv. Vavřince, ppč. 99/2. Zpráva o archeologické části projektu sanace archeologického areálu realizované s pomocí prostředků Pražského archeologického fondu na základě smlouvy mezi Královskou kolegiální kapitulou sv. Petra a Pavla na Vyšehradě a ARÚ AV ČR, Praha, v.v.i. a rozhodnutí MHMP z 4. 11. 2010. Uloženo: archiv ARÚ, čj. TX-2011-2968.
- BOHÁČOVÁ/NECHVÁTAL v tisku — Ivana BOHÁČOVÁ / Bořivoj NECHVÁTAL: Historie a současná obnova archeologického areálu s bazilikou sv. Vavřince v prostoru NKP Vyšehrad. Zprávy památkové péče.
- BOHÁČOVÁ/ŠPAČEK 1999 — Ivana BOHÁČOVÁ / Jaroslav ŠPAČEK: Podlahové dlaždice z archeologických výzkumů v okolí baziliky sv. Václava ve Staré Boleslavi. Archeologie ve středních Čechách 3, 1999/2, 487–510.
- BŘICHÁČEK 2007 — Pavel BŘICHÁČEK: Nebe a peklo na zemi. Románské a raně gotické dlaždice z milevského premonstrátského kláštera. Milevsko 2007.
- ČAREK 1947 — Jiří ČAREK: Románská Praha. Praha 1947.
- ČIHÁKOVÁ 2009 — Jarmila ČIHÁKOVÁ: Datování a skladba románské dlažby vyšehradského typu. Staletá Praha 25, 2009/2, 16–25.
- ČIHÁKOVÁ/MÜLLER 2006 — Jarmila ČIHÁKOVÁ / Martin MÜLLER: Zpráva o nález rotundy sv. Václava na Malostranském náměstí v Praze. Zprávy památkové péče 66, 2006, 100–116.

¹³ Za vstřícnost při práci s archiváliemi fotografické sbírky AHMP děkuji M. Příkrylové.

- DUFKOVÁ 2001 — Marie DUFKOVÁ: Fantastický svět na vyšehradské dlažbě. In: Královský Vyšehrad II. Sborník příspěvků ke křesťanskému miléniu a k posvěcení nových zvonů na kapitulním chrámu sv. Petra a Pavla. Bořivoj Nechvátal (ed.), Praha – Kostelní Vydří 2001, 57–73.
- GRBIĆ 1925 — Miodrag GRBIĆ: Deník výzkumu č. 6. 1925 [soubor originálních dokumentů]. Uloženo: ARÚ, detašované pracoviště na Vyšehradě.
- GUTH 1931 — Karel GUTH: Vyšehrad. Památky archeologické 37, 1931, 63–64.
- HEJDOVÁ/NECHVÁTAL 1970a — Dagmar HEJDOVÁ / Bořivoj NECHVÁTAL: Raně středověké dlaždice v Čechách. Památky archeologické 61, 1970, 100–183.
- HEJDOVÁ/NECHVÁTAL 1970b — Dagmar HEJDOVÁ / Bořivoj NECHVÁTAL: Raně středověké dlaždice v Čechách. Památky archeologické 61, 1970, 395–471.
- HERAIN 1904 — Jan HERAIN: O Vyšehradě starém i novějším. Vykopané zbytky kaple sv. Vavřince na Vyšehradě. Zvláštní otisk z časopisu Společnosti přátel starožitností českých v Praze, roč. 11. Praha 1904.
- LÜSSNER 1884a — Moric LÜSSNER: Collectanea archeologica et topographica. Tom IV.¹⁴
- LÜSSNER 1884b — Moric LÜSSNER: Nachricht von einigen archäologischen Funden am Vyšehrad in Prag. In: Mittheilungen der k. k. Central-Commission, 1884, 155–156.
- MATĚJKA 1903 — Bohumil MATĚJKA: Zbytky románského chrámu objevené na Vyšehradě. Památky archaeologické 20, 1903, 525–534, tab. LXIX–LXXII.
- MERHAUTOVÁ 1988 — Anežka MERHAUTOVÁ: Skromné umění. Praha 1988.
- MJARTAN 2012a — Jan MJARTAN: Sanace a konzervace základového zdiva tzv. předrománské stavby a základů zdiva baziliky sv. Vavřince v areálu baziliky sv. Vavřince v Praze na Vyšehradě. Uloženo: archiv ARÚ, Dodatek ad čj. TX-2011–2968.
- MJARTAN 2012b — Jan MJARTAN: Replika dlažby v bazilice sv. Vavřince v Praze na Vyšehradě. Uloženo: archiv ARÚ, Dodatek ad čj. TX-2011–2968.
- NECHVÁTAL 2009 — Bořivoj NECHVÁTAL: Bazilika sv. Vavřince na Vyšehradě. In: Nechvátal et al. 2009, 166–284.
- NECHVÁTAL ET AL. 2009 — Bořivoj NECHVÁTAL (ed.): Rotunda sv. Martina a bazilika sv. Vavřince na Vyšehradě. Praha 2009.
- SOUKUPOVÁ 2012 — Helena SOUKUPOVÁ: Vyšehrad v zápiscích Mořice Lüssnera. In: Královský Vyšehrad IV. Bořivoj Nechvátal (ed.), Praha, 284–308.
- VARADZIN 2009 — Ladislav VARADZIN: Bazilika sv. Vavřince na Vyšehradě – zhodnocení dosavadních archeologických výsledků v bazilice a jejím okolí. In: Nechvátal et al. 2009, 302–399.
- VARADZIN 2012 — Ladislav VARADZIN: Nálezová zpráva o archeologickém výzkumu na katastru Vyšehrad skutečněm v průběhu sanace baziliky sv. Vavřince (18. 7.–29. 7. a 3. 10.–19. 10. 2011). Uloženo: ARÚ, čj. 2013_1025.
- VAŘILOVÁ 2001 — Zuzana VAŘILOVÁ: Surovinové zdroje a provenience románských terakotových dlaždic. Archeologické rozhledy 53, 2001, 515–563.
- ZAVŘEL 2009 — Jan ZAVŘEL: Rozbor pojiva základového opukového zdiva předrománské stavby z prostoru baziliky sv. Vavřince na Vyšehradě. In: NECHVÁTAL ET AL. 2009, 295–301.

ZUSAMMENFASSUNG

DIE REPLIK DES FLIESENBOSENS VOM WYSCHEHRADE TYP IN DER BASILIKA ST. LAURENTIUS IN PRAG
 VYŠEHRADE. EINE ARCHÄOLOGISCHE MEHRGENERATIONENFORSCHUNG UND HEUTIGE PRÄSENTIERUNG DES
 ARCHÄOLOGISCHEN DENKMALS

Einen Teil der entworfenen Gestaltungslösung für das Areal mit der Basilika St. Laurentius in Prag-Vyšehrad (Boháčová/Nechvátal, im Druck) im J. 2011 stellte die Instalierung einer Replik der Pflasterung des Wyschehrader Typs im räumlich beschränkten Teil vom Südschiff der Basilika dar, und zwar in der Nähe der Stellen, wo die Pflasterung an dieser eponymen Lokalität im besterhaltenen Zustand schon 1903 freigelegt worden war. Die Gründung der Basilika wird in das letzte Drittel des 11. Jh. gelegt und mit dem König Wratislaw II. verbunden. Die Datierung der Fliesen wird in das Intervall vom letzten Drittel des 11. Jh. bis zum ersten Drittel des 12. Jahrhunderts gelegt, die Errichtung des Fliesenbodens möge auch der Entstehungszeit der Basilika entsprechen, aber der Ursprung der Fliesen im 11. Jahrhundert lässt sich bislang nicht eindeutig beweisen.

Als Ausgangspunkt für die Lösung der Komposition des Fliesenbodens dienten vor allem die primären Quellen, an denen es aber durchaus mangelt. Die ausgewählte Variante lässt sich daher nur für eine seiner möglichen Gestalten halten. Aus den finanziellen Gründen konnte die Replik des Fliesenbodens nur im beschränkten Ausmaß (ca 2 m²) in einem Teil vom Südschiff installiert werden.

Das Ziel des Beitrags ist sowohl die Ausgangspunkte für die Neuinstallierung als einen Teil des definitiven Abschlusses der archäologischen Mehrgenerationenforschung im Innenraum der frühromanischen Basilika (1893, 1903, weiter 1924, 1925 a 1931, 1968–1971 und die Revisionsforschung im Zusammenhang mit der Sanierung des Areals 2011) zu veröffentlichen als auch ihre Ergebnisse der breitesten Öffentlichkeit zu zeigen. Außer den Erkenntnissen aus der Revisionsforschung zählt zu den Grundquellen das bislang nicht erschöpfte Archivmaterial zu den archäologischen Denkmälern Prags und seiner unmittelbaren Umgebung, das sich vor allem in den Fonds des Archiv der Hauptstadt Prag (AHMP) befindet.

Aus den Fotos aus dem Jahr 1934 kommt es heraus, dass die Pflasterung zwar im ganzen Ausmaß der Basilika vorhanden war, oft aber nur in geringen Fragmenten und nicht immer in der primären Lage. Die ausgedehntesten Flächen registriert eine Skizze aus dem Gelände-Skizzenbuch des Denkmalkollegiums, bzw.

¹⁴ Záznam je z roku 1884, vlastní deník vročení nemá.

ihre Detailzeichnung, die die ursprüngliche Lage der sechseckigen Fliesen mit quadratischer Bordüre beim südwestlichen Vierungspfeiler zwischen dem Süd- und Hauptschiff darstellt (s. Abb. 3, 8). Die Detailskizze ist zugleich die einzige Stütze für das Erkennen von zwei formunterschiedlichen Kompositionselementen des Fliesenbodens. Sie belegt, dass das Feld mit den sechseckigen Fliesen westlich vom Südwestlichen Vierungspfeiler die Bordüre aus quadratischen Fliesen sowohl von Osten als auch von Norden umrahmte, wo die Bordüre eine optische Trennlinie zwischen dem Süd- und Hauptschiff bildete. Was die Komposition des figuralen Fliesenbodens aus dem Blickpunkt der gegenseitigen Anordnung der Motive betrifft, unsere Informationen sind durchaus ungenügend. Die erhaltenen Abbildungen des Fliesengefüges, egal ob sie zeichnerisch oder fotografisch sind, korrespondieren nämlich nicht miteinander und entsprechen oft nicht genau auch den seltenen kaum erkennbaren Details aus der ursprünglichen Dokumentierung.

Den Blickpunkt für die Auswahl der Stelle für die Lagerung der Replik stellten 1) das höchste Maß an Authentizität der Stelle, 2) visuelle Zugänglichkeit der Fläche, 3) genug Raum und die Höhenparameter der Oberfläche dar. Den genannten Forderungen entsprach das südliche Querschiffjoch, also der Raum, der unmittelbar benachbart mit der Stelle war, wo sich nach der zeitgenössischen Skizze aus dem Jahr 1903 die Fliesen in situ im größten Ausmaß befunden hatten. In der verwirklichten Komposition ist nur die Lage der quadratischen Bordüre ganz eindeutig, die die Sechseckfliesen mit Motiven von Nero, dem Greif, dem Löwen und der Sphinx von Osten umrahmt. Ein weiteres, für die Rekonstruktion der möglichen ursprünglichen Komposition verwendbares Element stellt aber auch eine ursprünglich halbierte Fliese mit einem Greife (heraldisch linke Seite) dar, deren Vorhanden sowohl eine solitäre Fliese im Fonds des Museums der Hauptstadt Prag (MHMP), als auch eine in den Schuttschichten im mittleren Block im Chor der Basilika während der Revisionsforschung 2011 gefundene Fliese belegen (Abb. 7). Die Lage der Bordüre aus dreieckigen Fliesen mit Palmette ist schon ganz hypothetisch.

Die ausgewählte Kompositionslösung stellt eine der weiteren möglichen Varianten der regelmäßig angeordneten Pflasterung dar, deren Grundelement ein Sechseck aus den abgewechselten Fliesen mit figuralen Fabelmotiven und dem Kaiser Nero bildet. Sie wird durch den Neufund der halbierten Fliese mit dem Greife, die zeitgenössische Skizze eines Teilelements der Komposition und die Arbeitsskizze der Lage der Fliesen in situ mit der Bordüre unterstützt. Sie erfüllt auch die Bedingung der erwähnten nicht ganz regelmäßigen Abwechslung der Motive. Die runde Komposition, die aus den sechseckigen Fliesen immer die Kombination des zentralen und der restlichen drei Motive der sich unendlich einander durchdringenden Kreislinie bildet, lässt sich als eine bestimmte Vorstufe der jüngeren geometrischen Pflasterungen verstehen.

Abb. 1. Prag, Vyšehrad. Relikte der Basilika St. Laurentius – Zustand vor der Überdachung. Foto A. Alexander, 3. 10. 1932, Denkmalkollegium der Hauptstadt Prag. Aufbewahrt im Archiv der Hauptstadt Prag (AHMP) A7574.

Abb. 2. Prag, Vyšehrad. Areal mit der Basilika St. Laurentius. Replik des Fliesenbodens, 2012 gelegt.

Abb. 3. Prag, Vyšehrad. Skizze der Vermessung der Relikte der Basilika mit Auszeichnung der ursprünglichen Lage des im Haupt- und Südschiff freigelegten Fliesenbodens. Skizzenbuch des Denkmalkollegiums der Hauptstadt Prag, nicht datiert (1903). Aufbewahrt: AHMP, Fonds Magistrát HMP, Památkový sbor, Inv.-Nr. 33, Karton 18.

Abb. 4. Prag, Vyšehrad. Fliesen aus der Forschung von B. Matějka 1893. Die zufällige Anordnung im Rahmen belegt a. a. die Lage der halbierten Ausfüllungsdreiecke am Rande. Foto A. Alexander, 14. 9. 1936, Denkmalkollegium der Hauptstadt Prag. Aufbewahrt: AHMP 10744.

Abb. 5. Prag, Vyšehrad. Basilika St. Laurentius. Fotografische Aufnahme der Pflasterung Wyschehrader Typs – Lage in situ vermutet. Anonymer Fotograf, ohne Datierung (Zustand 1934). Aufbewahrt: Archäologisches Institut der Akademie der Wissenschaften (ARÚ), Negativ Nr. 7980. Veröffentlicht von J. Čarek (ČAREK 1947, Tafel 28).

Abb. 6. Prag, Vyšehrad. Basilika St. Laurentius. Rechteckige Fliese mit Dreipass (Typ 12 laut HEJDOVÁ/NECHVÁTAL), mit der dunkelgrauen, z. T. braunen oder grünlichen Glasur, aus dem frühmittelalterlichen Objekt vor dem Südschiffsabschluss. Forschung im Rahmen des Sanierungsprojektes 2011; Raum 7, Objekt 7, Tüte mit Funden Neuerwerbungs-Nr. 24.

Abb. 7. Prag, Vyšehrad. Basilika St. Laurentius. Halbierte Fliese mit einem Greife aus der Verschüttung der Forschung aus der Zwischenkriegszeit. Forschung im Rahmen des Sanierungsprojektes 2011; Schnitt 37, Schicht 10, Tüte mit Funden Neuerwerbungs-Nr. 8.

Abb. 8. Prag, Vyšehrad. Basilika St. Laurentius. Skizze des im Südschiff freigelegten Fliesenbodens mit messtechnischen Daten. Skizzenbuch des Denkmalkollegiums der Hauptstadt Prag, nicht datiert (1903). Aufbewahrt: AHMP, Fonds Magistrát HMP, Památkový sbor, Inv.-Nr. 33, Karton 18.

Abb. 9. Prag, Vyšehrad. Basilika St. Laurentius. Abbildung der Fliesen nach B. MATĚJKA (1903, LXXII).

Abb. 10. Prag, Vyšehrad. Basilika St. Laurentius. Schema der Anordnung der Fliesen nach A. Wiehl (HERAIN 1903).

Abb. 11. Prag, Vyšehrad. Basilika St. Laurentius. Schema der Anordnung der Fliesen, veröffentlicht in der Zeitung Lidové noviny am 10. November 1924.

Abb. 12. Schema der durchgeführten Replik des Fliesenbodens (Autorin der Anordnung sowie der Abbildung I. Boháčová, 2011). Die Teilmotive aus der Publikation HEJDOVÁ/NECHVÁTAL 1970a, 1970b übernommen.

Abb. 13. Schema der durchgeführten Fliesenbodenreplik. Alternative zur regelmäßigen Komposition der Pflasterung Wyschehrader Typs mit Verwendung des Präsentierungsprinzips, dessen sich J. ČIHÁKOVÁ (2009, Abb. 6, S. 21) bediente.

Übersetzung Jindřich Noll

Text vznikl v rámci výzkumného záměru Archeologického ústavu AV ČR, Praha, v.v.i., č. AV0Z8002910 s dílčím příspěvím projektu MK ČR DF13P010VV014.

PhDr. Ivana BOHÁČOVÁ, Ph. D.
Archeologický ústav AV ČR, Praha, v. v. i.
bohacova@arup.cas.cz