

Doklady přítomnosti elity 6.–5. století př. Kr. v regionu na soutoku Labe a Vltavy ve středních Čechách

Evidence of the presence of elite individuals in the fifth and sixth century BC in the region at the confluence of the Elbe and Vltava rivers in Central Bohemia

Miloslav Chytráček

Region při soutoku Labe a Vltavy s rozsáhlou sídelní aglomerací na křižovatce dálkových cest přináší v archeologických nálezech svědectví o přítomnosti význačných jedinců společnosti z pozdní doby halštatské a časně laténské. Upozornit lze v této souvislosti především na dvě pohřebiště z počátku doby laténské a sídlištní objekt z pozdní doby halštatské v k. ú. Hořín a Vlněves. Kostrové hroby se železným drátem na lebkách prozrazují pokrývky hlavy ve tvaru listovité koruny. Pohřbené osoby patřili k aristokracii a zastávali zřejmě i kněžské funkce. Dvě etruské bronzové mísy ze žárového hrobu poukazují na významnou polohu lokality u křižovatky důležitých jantarových cest. Bronzová tulejka antropomorfního tvaru nalezená v sídlištním objektu Ha D2–3 byla součástí ozdobného zakončení vrcholku picího rohu. Kování picích rohů doložená v sídlištním prostředí jsou velmi vzácná a prozrazují přítomnost elity společnosti. Symbol adoranta umístěný na vrcholu prestižní picí nádoby otevírá problematiku kultovní symboliky, kterou se práce v širších souvislostech zabývá.

pozdní doba halštatská – časná doba laténská – pohřebiště – sídliště – kult – listovitá koruna – bronzové mísy – picí rohy

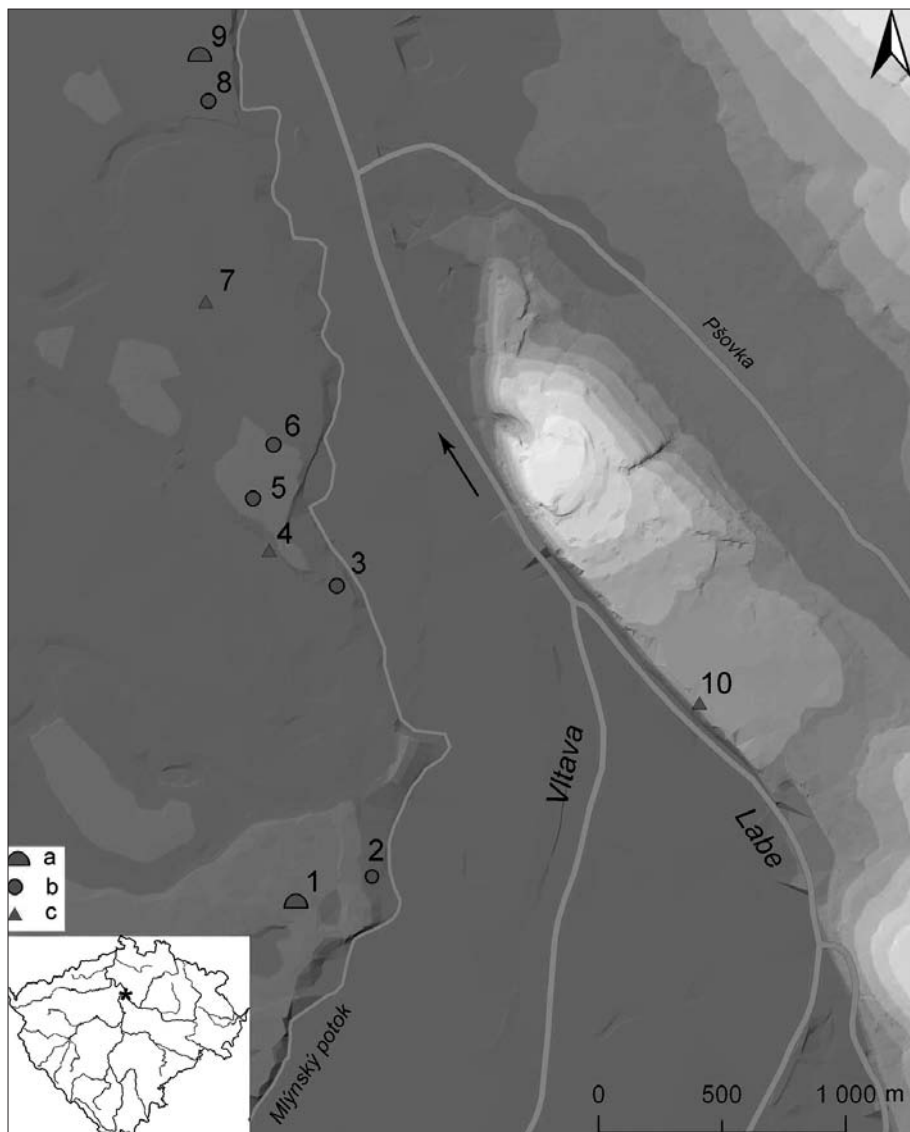
The region at the confluence of the Elbe and Vltava rivers, with a vast settlement agglomeration at the crossroads of long-distance routes, has produced archaeological finds testifying to the presence of distinguished individuals in late Hallstatt and Early La Tène society. Strong evidence comes from two cemeteries dating to the beginning of the La Tène period and a settlement feature from the late Hallstatt period in the cadastral territories of Hořín and Vlněves. The iron wire found on skulls in inhumation graves indicates headdresses in the shape of a foliate crown. The buried individuals were members of the aristocratic elite and apparently also served a clerical function. Two Etruscan bronze bowls from a cremation grave are evidence of the significant location of the site at the crossroads of important amber routes. A bronze anthropomorphic socket found in an Ha D2–3 settlement feature formed part of the decorative tip of a drinking horn. The metal fittings of drinking horns documented in the settlement environment are highly rare and indicate the presence of elite members of society. The symbol of an adorant on the top of a prestigious drinking vessel opens the subject of the ritual symbolism addressed in broader contexts in this article.

late Hallstatt period – early La Tène period – cemetery – settlement – cult – foliate crown – bronze bowls – drinking horns

Příspěvek připisuji Václavu Mouchovi k jeho životnímu jubileu

1. Poloha nalezišť a přírodní prostředí regionu

Lokality doby železné se soustřeďovaly ve výhodné mírně vyvýšené poloze nad okrajem rozsáhlého inundačního prostoru soutokové nivy, v němž se vltavský tok rozvětvoval ještě v novověku do řady meandrujících ramen vytvářejících ostrovy. Při velkých vodách se tok



Obr. 1. Poloha lokalit Ha D – LT A při soutoku Vltavy a Labe. a – pohřebiště, b – sídliště, c – ojedinělý nález. 1 – Hořín, poloha na Pískách. Pohřebiště z doby halštatské až časně laténské prokopané koncem 19. století. 2 – Hořín, poloha Bílé břehy. Sídliště z pozdní doby halštatské zkoumané v letech 1968, 1971, 1973, 1979, 1982–1987. 3 – Hořín, areál zámku. Sídlištní objekt z pozdní doby halštatské zachycený archeologickým výzkumem v roce 2004. 4 – Hořín, poloha Želím, zámecké zahradnictví. Ojedinělý nález kolkované keramiky z časně doby laténské. 5 – Brozánky, intravilán obce. Narušený sídlištní zahloubený objekt Ha D/LT A s keramikou, mazanicí a zvířecími kostmi. 6 – Brozánky, intravilán obce, narušený sídlištní zahloubený objekt Ha D/LT A s keramikou, rukojetí železného sekáče a zvířecími kostmi. 7 – Brozánky, cihelna pana Nebeského, ojedinělý nález keramické nádoby z pozdní doby halštatské. 8 – Vlíněves, sídliště Ha D – LT A zkoumané v letech 2005–2009. 9 – Vlíněves, pohřebiště LT A zkoumané v letech 2003–2004. 10 – Mělník-Polabí, ojedinělé nálezy keramiky z doby halštatské.

řечиště posouval boční erozí na úkor pobřežních šterkopískových teras. Vltava se do Labe vlévala několika rameny vytvářejícími deltu v rozmezí od dnešního Obříství až po Mělník. Nejzápadnější rameno doložené ještě v r. 1778 teklo v trase dnešního Mlýnského potoka (*obr. 1*) kolem hořinského zámku a ústilo do Labe severně od Brozánků (*Sklenář 1999*, *obr. 1*; *Sklenář et al. 2000*, 11, Abb. 3). Několik metrů nad říčním ramenem vyvýšený pás terasovité plošiny široký 100–200 m procházející katastrálním územím dnešních obcí Vrbna, Hořina a Brozánků byl vyhledáván jako příhodná zóna sídlení (*Sklenář 1982; 1999*). Nad říčním údolím západně od dnešního toku Vltavy při okraji svrchnopleistocenní, würmské vltavské terasy VIIb bohatě členěné zbytky starých ramen řeky leží na vrcholu a východním svahu mírně vyvýšeniny v poloze Na pískách 166 m n. m. pohřebiště (*obr. 1: 1*) známé od konce 19. stol. (*Sklenář 1982*, 65, 68). Plocha pohřebiště byla v letech 1902–1905 protnuta plavebním kanálem, jehož výstavba přinesla blíže nelokalizované náhodné nálezy z doby halštatské a laténské (*Sklenář 1999*, 37). Sídliště z pozdní doby halštatské (*obr. 1: 2*) zachycené archeologickým výzkumem (*Sklenář et al. 2000*, 87, Abb. 3) na písčitém přesypu v poloze Bílé břehy se nacházelo na hraně terasy 164 m n. m. ve vzdálenosti 280 m od soudobého pohřebiště. Povrchové sběry naznačují pokračování sídliště dále jižním směrem (*Sklenář et al. 2000*, 9, Abb. 2).

Archeologický výzkum nevelkého rozsahu zachytil v areálu zámku v Hořině (*Marethová 2004*) zřejmě zahloubený sídlištní objekt z pozdní doby halštatské, který prozrazuje existenci dalšího sídliště na hraně vltavské terasy (*obr. 1: 3*) v nadm. výšce 164 m a ve vzdálenosti 1300 m od nekropole v poloze Na pískách. Osídlení na hraně terasy pokračovalo dále severozápadním směrem, jak dokládají ojedinělé starší nálezy z prostoru zámeckého parku a zahradnictví (*obr. 1: 4*) i narušené sídlištní objekty Ha D/LT A (*obr. 1: 5–6*) z intravilánu obce Brozánky (*Sklenář 1982*, 21–23, 67–68). Starší nálezy keramiky z pozdní doby halštatské (*obr. 1: 7*) získané koncem 19. stol. při těžbě cihlářské hlíny na k. ú. Brozánků (*Sklenář 1982*, 23) prozrazují pravděpodobně další stopy po rozsáhlé sídelní aglomeraci rozložené na hraně vltavské terasy při soutoku Labe a Vltavy. Výrazná koncentrace osídlení z období přelomu starší a mladší doby železné byla zachycena rozsáhlým, ale dosud nepublikovaným archeologickým výzkumem na levém břehu Labe severozápadně od soutoku Pšovky s Labem. Nová lokalita se nachází při ústí jednoho ze zaniklých ramen Vltavy do Labe na k. ú. obce Vlíněves. Nejvyšší hustota osídlení se projevila na mírně vyvýšené poloze (*obr. 1: 8*), kde byly skupiny sídlištních objektů vzájemně odděleny kúlovým hrazením a zástavba zde měla podobu dvorců. Ovšem interpretace vzájemných prostorových vztahů mezi jednotlivými skupinami objektů je díky hustotě nálezů velmi obtížná

Fig. 1. Location of the Ha D – LT A sites at the confluence of the Vltava and Elbe rivers. a – cemetery, b – settlement, c – single find. 1 – Hořín, 'Na Pískách' site. The graveyard from the Hallstatt period and the Early La Tène period excavated at the end of the nineteenth century. 2 – Hořín, 'Bílé břehy' site. The late Hallstatt settlement was excavated in 1968, 1971, 1973, 1979 and 1982–1987. 3. Hořín – chateau grounds. Settlement feature from the late Hallstatt period uncovered during an archaeological excavation in 2004. 4 – Hořín, 'Želím' site, chateau horticulture. Single find of stamped pottery from the Early La Tène period. 5 – Brozánky, built-up area of the town. Disturbed Ha D/LT A sunken settlement feature with pottery, daub and animal bones. 6 – Brozánky, built-up area of the town. Disturbed Ha D/LT A sunken settlement feature with pottery, the handle of an iron edged knife and animal bones. 7 – Brozánky, Nebeský brickworks. Single find of late Hallstatt pottery vessel. 8 – Vlíněves, Ha D/LT A settlement investigated in 2005–2009. 9 – Vlíněves, LT A graveyard investigated in 2003–2004. 10 – Mělník-Polabí, single finds of Hallstatt pottery.

(*Limburský 2010*, 24, obr. 6). Související pohřební areál se nacházel mimo terénní vyvýšeninu 350 m severněji (*obr. 1: 9*). Žlaby vymezující čtyřúhelníkový prostor obsahovaly v několika případech lidské ostatky a prozrazovaly snad výrazné konstrukce nebo náspy nad pohřby (*Limburský 2010*, 24, obr. 6; 11). Ojedinelé nálezy keramiky z doby halštatské jsou evidovány také na pravém břehu Labe (*obr. 1: 10*) z Mělníka-Polabí (*Sklenář 1982*, 244) a keramiku starší doby železné registruje K. *Sklenář (1998, 52)* přímo z vyvýšené polohy dnešního města.

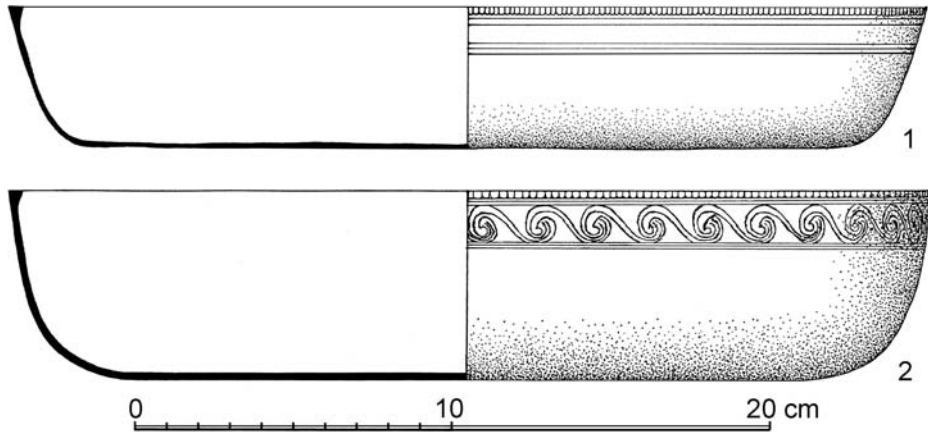
Podle regionálně-geomorfologického členění leží lokality v severní části podcelku Mělnická kotlina v blízkosti rozhraní okrsků Lužecké kotliny a Turbovického hřbetu (*Demek a kol. 1978, 59*). Širší oblast soutoku má charakter erozně denudační sníženiny, která je při nejdolejší Vltavě tvořená spodnoturonskými slínovci a jílovci, středoturonskými písčítými slínovci, méně cenomanskými pískovci a karbonskými sedimentárními horninami, většinou s pokryvy čtvrtohorních říčních uloženin; ploché dno je charakterizováno akumulačním reliéfem údolních niv, mladopleistocenních a středopleistocenních říčních teras. Půdní pokryv vltavské terasy ze svrchního pleistocénu tvoří hnědozemě, v inundačním prostoru soutokové nivy jsou nivní půdy (*Tomášek 2000*). Nad soutokem Vltavy a Labe se do výšky 211 m n. m. zdvihá Turbovický hřbet. Nesouměrný strukturně denudační hřbet ze středoturonských písčítých slínovců, obklopený nízkými říčními terasami je vytvořený erozí obou toků na zlomových liniích (*Demek a kol. 1978, 520*). Naleziště leží při severním okraji klimaticky teplé oblasti charakterizované stupněm T2 (*Quitt 1971, 59, 71*), který se vyznačuje dlouhým létem, teplým až mírně teplým jarem i podzimem a krátkou, mírně teplou a suchou zimou, s velmi krátkým trváním sněhové pokrývky. Geobotanická mapa v prostoru soutoku Vltavy s Labem rekonstruuje především luhy, olšiny a subxerofilní doubravy (*Mikyška et al. 1968*).

2. Odras přítomnosti společenské elity 6./5. stol. př. Kr. v nálezech z regionu při soutoku Labe a Vltavy

Z lokalit pozdní doby halštatské až časně laténské, které byly dosud objeveny ve sledovaném území při soutoku Labe a Vltavy, můžeme v této souvislosti upozornit na dvě, případně až tři naleziště. Jedná se především o pohřebiště v poloze Na pískách (*obr. 1: 1*) a sídlíšní objekt zachycený archeologickým výzkumem v areálu zámku v Hoříně (*obr. 1: 3*). K oběma lokalitám bude pravděpodobně možné přiřadit zatím nepublikované pohřebiště ve Vlíněvsi (*obr. 1: 9*).

2.1. Hořín, polohy Na pískách a Nad břehy

V místě písčitého přesypu a jeho nejbližšího okolí bylo v prostoru mezi silnicí Hořín – Vrbno a svahy k vltavské nivě v letech 1893–1900 amatérsky zkoumáno asi 30 kostrových i žárových hrobů (*obr. 1: 1*), z nichž popsáno bylo jen 19 (*Čermák 1900, 513–524; Sklenář 1982, 68–73*). Můžeme je zařadit do kultury únětické, billendorfské a také do pozdní doby halštatské a časně laténské. Z nejmladších hrobů vynikají především žárové pohřby III a XIII, upozornit ale musím také na kostrové hroby II a IV. V hrobu II obloženém kameny byla odkryta kostra v poloze na boku s keramickou nádobou. B. *Čermák (1900, 516)* popisuje



Obr. 2. Hořín, okr. Mělník. Poloha Na pískách, hrob XIII. Bronzové mísy s plochým dnem a strmou stěnou. Národní muzeum inv. č. H1-15100; H1-15101 (kresba M. Chytráček).

Fig. 2. Hořín, Mělník district. 'Na Pískách' site, grave XIII. Bronze bowls with a flat base and steep walls. National Museum inventory no. H1-15100; H1-15101.

kolem lebky pohřbeného jedince zachované stopy železného drátu. V hrobu IV ležela rovněž na boku kostra muže ve skrčené poloze se dvěma neuzavřenými bronzovými náramky a také zde se našel 5 mm silný, obloukovitě zahnutý drát kolem lebky. Drát měl podle popisu rozpětí 20 cm a směřoval kolem lící k bradě, kde se oba jeho konce hákovitě zahýbaly (Čermák 1900, 518). Hrob III z časně laténské doby byl obložený velkými plochými kameny z opuky. V hloubce 50 cm stála v keramické misce lahvovitá nádoba vyrobená na hrnčířském kruhu, která obsahovala žárový pohřeb a byla překryta další keramickou misou. V popelovité výplni lahvovité nádoby ležela železná spona se samostřílovou konstrukcí vinutí a s ptací patkou, která je charakteristická pro stupeň LT A. V popelnici se ještě našel fragment bronzové jehlice, část bronzového náramku a zlomky železných předmětů. Vedle keramické mísy ležel na dně hrobu velký železný sekáč se třemi nýty v rukojeti, které upevňovaly nedochované obložení (Čermák 1900, 517, tab. I: 13, 16–18; Schráníl 1922, 2, tab. IV: 7–11; Sklenář 1982, 70; 1998, 53, obr. 68). Kryt hrobu XIII v podobě nakupení oblázků různé velikosti byl zachycen v hloubce 80 cm. Pod nimi spočíval na nízké obrubě z kamenů velký, asi 2 q těžký plochý kámen. Po jeho odstranění se objevil menší plochý kámen, který překrýval dvě bronzové mísy (obr. 2–3). Na spodní větší misce vyplněné ztvrdlou popelovitou hmotou ležela druhá menší mísa. Spodní bronzová mísa zastávala funkci popelnice a obsahovala vedle spálených kostí dva železné kroužky a zlomky dalších železných předmětů. Na povrchu mís i pod nimi se daly rozpoznat stopy dřevěných prkének. Hrob obsahoval ještě keramický koflík s převýšeným uchem a další keramickou nádobu zaplněnou popelem, která se ovšem nedochovala (Čermák 1900, 520–521, tab. III: 2, 3; Schráníl 1922, 2, tab. IV: 12–14; Sklenář 1982, 70; Chytráček 1983, 445, obr. 2: 3a, b). Vyobrazení bronzových mís publikované J. Schránílem (1922, tab. IV: 12, 13) již neodpovídá současným publikačním požadavkům, ale je neustále přejímáno různými autory (naposledy Schönfelder 2011, Abb. 3: c), protože kvalitnější dokumentace bronzových nádob nebyla zatím k dispozici. V r. 2012 byly proto obě mísy fotograficky a kresebně dokumentovány (obr. 2–4).

2.1.1. Kostrové pohřby se železným drátem na lebkách

B. Čermák (1900, 516) přisoudil železné dráty na lebkách jedinců uložených ve skrčené poloze pozůstatkům kožených přileb, jejichž podkladová kostra byla v čelní partii zpevněna železným drátem. Interpretace zmíněných prohnutých železných drátů z kostrových hrobů u Hořína se dostává do jasnějšího světla díky nedávnému výzkumu knížecí mohyly 1 u Glaubergu v Hessensku. V časně laténském kostrovém hrobu válečníka vybaveném skvostnými zbraněmi, zlatými šperky a bronzovou figurálně zdobenou zobákovitou konvicí ležela vedle ramene zemřelého pokrývka hlavy ve tvaru tzv. listovité koruny sestavená ze dřeva a kůže, jejíž kostru tvořil obloukovitě prohnutý 4–5 mm silný železný drát ovinutý látkou (Herrmann 2005, 22–23, Abb. 9–10). Drát formoval koženou pokrývku hlavy do podoby koruny se dvěma vysokými bočními výčnělky se zaoblenými konci, které výrazně vyčnívaly nad temeno hlavy a pravděpodobně symbolizovaly posvátné listy jmelí. Motiv listovité koruny (obr. 9: 16) se často objevuje v časně laténském umění na kovových předmětech (z našeho území např. bronzové faléry z hrobu s dvoukolovým vozem v Hořovíčkách: Chytráček 2012, 310, Abb. 4–5; 2012a, 200, Abb. 11) i kamenných skulpturách. V příkopu lemujícím okraj mohyly v Glaubergu ležela pískovcová socha válečníka v životní velikosti, který měl na hlavě nasazenu zmíněnou listovitou korunu a jeho zbraň i šperky se tvarem a počtem zcela shodovaly s výbavou pohřbeného (Frey – Herrmann 1997, 485, Abb. 7, 17). Hrob 1 se nacházel ve vzdálenosti 20 m od místa nálezů sochy (Herrmann 1998, 26–31, Abb. 14–20; Balzer 2012, 248, Abb. 330). Na základě tohoto nálezů došlo k přehodnocení dřívějšího výkladu listovité koruny jako božského symbolu, neboť pískovcová socha znázorňovala zřejmě ideální obraz časně keltského knížete z 5. stol. př. Kr. Ten byl v mohyle pohřben a v posvátném okrsku uctíván jako hērós (Herrmann 1998, 31). Železným drátem vyztužená pokrývka hlavy ve tvaru listovité koruny z hrobu 1 v Glaubergu je nyní pokládána za doklad kněžské funkce pohřbeného, která se prolínala se světskou mocí (Baitinger – Hansen – Pare 2012, 157, Abb. 184–186). Nálezy podobných železných drátů na lebkách z hrobů v Hoříně prozrazují pravděpodobně obdobné pokrývky hlavy a zde pohřbení jedinci zřejmě patřili k aristokratické elitě společnosti zastávající kněžské funkce splývající se světskou mocí.

V souvislosti s odkrytými kostrovými hroby ve skrčené poloze z Hořína (obr. 1: 1) je nutné ještě upozornit na předběžně zveřejněné výsledky výzkumu pohřebiště z počátku doby laténské ve Vlíněvsi (obr. 1: 9), které leželo nedaleko od soudobého sídliště (Limburský 2010, 24, obr. 6; 11). V jediném časně laténském kostrovém hrobu v natažené poloze s orientací Z–V byl u lebky pohřbeného muže nalezen tenký železný drát, který vytvářel kolem hlavy obroučku o průměru 25 cm (Danielisová – Hlava 2009, 34). Zbývající zemřelí ve Vlíněvsi leželi v obvodových čtvercových příkopech ve skrčené poloze na levém boku s hlavou k jihu. Skupina šesti čtvercových příkopů o rozměrech 3 x 3 m mohla představovat pozůstatky po rituálních objektech nebo po stavbách s uloženými obětinami (Limburský 2010, 24, obr. 6). Dosud nepublikované pohřebiště u Vlíněvsi situované na levém břehu Labe leží pouhých 3,5 km od pohřebiště v poloze Na pískách u Hořína (obr. 1: 1, 9). Železné dráty umístěné zde na lebkách koster lze interpretovat jako pozůstatky listovitých korun nasazených na hlavách příslušníků lokální aristokracie; tito privilegovaní jedinci zastávali zřejmě kněžské funkce a disponovali také světskou mocí. Nápadná koncentrace tří takových hrobů objevených na dvou od sebe nepříliš vzdálených pohřebištích v okolí



Obr. 3. Hořín, okr. Mělník. Poloha Na pískách, hrob XIII. Bronzové mísy s plochým dnem a strmou stěnou (foto L. Káčová).

Fig. 3. Hořín, Mělník district. 'Na Pískách' site, grave XIII. Bronze bowls with a flat base and steep walls.

soutoku Labe a Vltavy (*obr. 1: 1, 9*) je nápadná a patrně souvisí s významnou polohou na křižovatce dálkových cest, při kterých vznikla rozsáhlá sídelní aglomerace. Skrčená poloha koster doložená na pohřebišti u Hořína i Vlíněvsi je pro časnou dobu laténskou zcela neobvyklá a prozrazuje jedince vydělující se nějakým způsobem od ostatní komunity. Hroby z nekropole u Hořína naznačují souvislost mezi skrčenou polohou pohřbených a listovitou korunou, kterou nosili vybraní jedinci místní nejvyšší elity zastávající kněžské funkce.

2.1.2. Bronzové mísy

V hrobu XIII nalezená větší mísa s plochým dnem má průměr ústí 29,1 cm, dno o průměru 22 cm velmi plynule přechází v mírně zešikmené strmé stěny vysoké 6 cm. Síla bronzového plechu dosahuje 2 mm, vodorovně seříznutý okraj je zesílen a rozšiřuje se směrem do ústí mísy (*obr. 2: 2; 3: 2*), jeho šířka činí 5 mm. Perlování okraje tvoří pravidelné zářezy

v odstupu 2 mm, které protínají vnější hranu, a v šířce 2 mm tak zasahují stěnu i svrchní rovnou plochu okraje (*obr. 4: 1*). Pod takto zdobeným ústím mísy se nachází 15 mm široký pás s rytým dekorem. Oběžný motiv doleva směřující voluty (tzv. motiv „běžících psů“) složený ze dvou linií je v horní části dekoru lemován dvěma horizontálními oběžnými liniemi, ve spodní části výzdobu lemují tři ryté linie (*obr. 4: 1*). Druhá menší mísa s plochým dnem má průměr ústí 28,8 cm, dno o průměru 23,7 cm plynule přechází v příkré, mírně zešíkmené stěny vysoké 4,4 cm. Síla bronzového plechu dosahuje 1,5 mm, vodorovně seříznutý okraj je zesílen a rozšiřuje se směrem do ústí mísy (*obr. 2: 1; 3: 1*), jeho šířka činí 4,5 mm. Perlování okraje tvoří pravidelné zářezy v odstupu 1,5 mm, které protínají vnější hranu, a v šířce 2 mm tak zasahují stěnu i svrchní rovnou plochu okraje (*obr. 4: 2*). Pod takto zdobeným ústím mísy se nachází 11 mm široký pás složený ze dvou rytých linií v horní části a tří rytých linií ve spodní části (*obr. 4: 2*).

2.1.3. Etruské mísy s plochým dnem a strmými stěnami v prostoru mezi Itálií a střední Evropou

Pár nestejně velkých mís (*obr. 2*) ze žárového hrobu XIII se k soutoku Labe s Vltavou (*obr. 6: 1*) dostal až ze vzdálené Etrurie (*Chytráček 1983, 428, obr.2: 3a, b*). Bronzové mísy se tvarem i výzdobou řadí k etruským toreutickým výrobkům, které byly spolu se zobákovitými konvicemi vyráběny v dílnách produkčního centra ve Vulci (*Vorlauf 1997, 101*). V Itálii jsou mísy s plochým dnem a strmými stěnami zdobenými charakteristickým rytým dekorem datovány od konce 6. do začátku 4. stol. př. Kr. (*Schönfelder 2001, 328*) a těžiště jejich výskytu spadá do 5. stol. př. Kr. Zvláště četné jsou zde mísy opatřené dvěma uchy se srdcovitou atáší, mísy zdobené motivem „běžících psů“ nebo jen horizontálními rytými liniemi se vyskytují poměrně vzácněji, nezdobené mísy bez uch jsou častější (*obr. 6*). Ve střední a severní Itálii v 1. pol. 5. stol. př. Kr. byly starší tvary mís se širokým perlovaným okrajem vystřídány mísami s plochým dnem a strmými stěnami, nezdobené exempláře takových mís jsou v severní Etrurii charakteristické pro 1. pol. 5. stol. (*Krausse 1996, 288, Abb. 207: 1–4*). Mísy s plochým dnem a stěnami zdobenými rytým dekorem oběžných linií a propojených volut, tzv. motivem „běžících psů“, se v 5. stol. př. Kr. dostávají také do zemí severně od Alp a jsou zde známé z více jak 25 bohatě vybavených časně laténských pohřbů. V rozsáhlém prostoru mezi severovýchodní Francií a Čechami se ve stupni LT A vyskytují v hrobech elity často v párech (*obr. 6: B, D*), větší mísy jsou někdy opatřeny postranními uchy s atášemi srdcového tvaru. Jejich časové zařazení vychází především z dobře datovaných hrobových celků z Bologne a Spiny v severní Itálii, které spadají do poloviny 5. století př. Kr. Mísy se srdcovými atášemi uch i ty zdobené motivem „běžících psů“ nebo pouze oběžnými liniemi se do střední Evropy dostaly pravděpodobně ve středu a v 2. pol. 5. stol. př. Kr. (*Schönfelder 2011, 107, Abb. 4*). Nápadné soustředění časně laténských bohatých hrobů s etruskými importovanými mísami pozorujeme v prostoru mezi Champagní a středním Porýním, v Čechách, Horním Rakousku a Salcbursku (*Chytráček 1983, 428, 443, obr. 7*). Nálezy prozrazující dálkové vztahy jsou důležitým znakem existence elity. Elita udržovala nadregionální kontakty, podílela se na organizaci dálkového obchodu a odebírala výjimečné zboží, které přerozdělovala dále. Bronzové mísy s plochým dnem se v hrobech vyskytovaly často se zobákovitou konvicí (*Jacobsthal 1944, 39, 138; Schaaff 1969, 190*) a nápojová souprava snad hrála důležitou roli v obětních rituálech za zemřelého. Podle



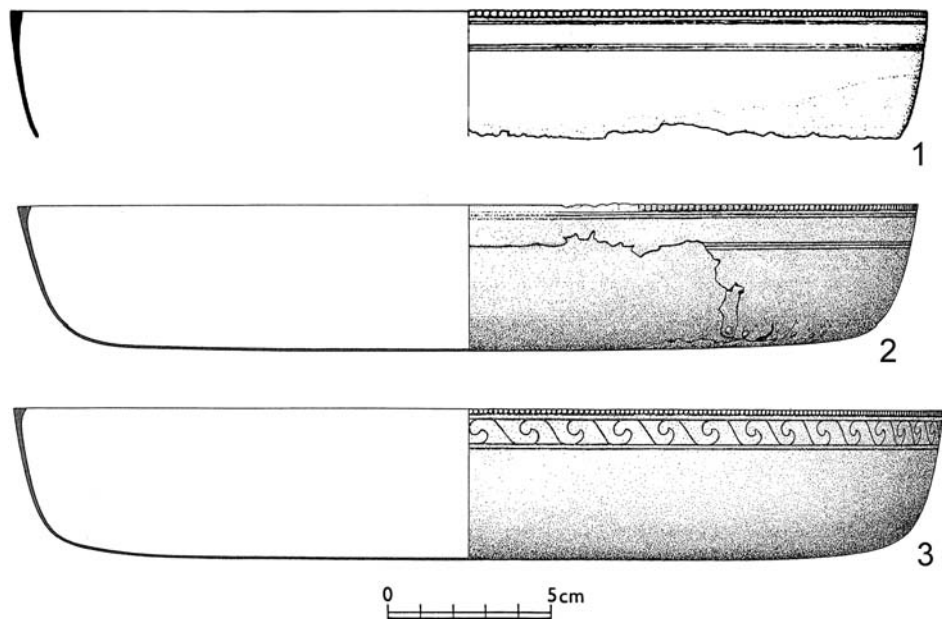
Obr. 4. Hořín, okr. Mělník. Poloha Na pískách, hrob XIII. Detail ryté výzdoby bronzových mís s plochým dnem a strmou stěnou (foto L. Káčová).

Fig. 4. Hořín, Mělník district. 'Na Pískách' site, grave XIII. Detail of incised decoration on bronze bowls with a flat base and steep walls.

J. Bouzka (1992, 363; 1987, 21; 2003, 187) se mísy s konvicí v Etrurii používaly jako picí servis, ale také k libacím při kultovních obřadech, a podobným způsobem je využívali i Keltové; při pohřbech významných jedinců byla jedna mísa určena k obětování nápojů mrtvému a druhá pro ty, kteří připíjeli na jeho počest. V Itálii se etruské mísy s plochým dnem a strmými stěnami nalézají v hrobech společně s nádobami na víno (*Wells* 1980, 123, fig. 5: 9), ovšem mísy se v pohřbech vyskytují obvykle jednotlivě (až na dvě výjimky párů mís z Marzabotta a Pisticci: *obr.* 6: 29, 58). Pro území severně od Alp jsou ale v časně latěnských hrobech charakteristické páry nestejně velkých bronzových mís (*obr.* 6: B, D), které umožňovaly vložení do sebe. Zmíněný fenomén nelze spojovat s předchozím vývojem v pozdní době halštatské, zvyk souvisí až s pohřebním ritem časně doby latěnské. *M. Schönfelder* (2001, 331) se domnívá, že souprava mís a konvice se užívala při očištění rukou a nohou před jídlem a obětním rituálem, oporu pro svou novou interpretaci hledá v helénistickém prostředí východního Středomoří i v pozdější době římského císařství. Nedostatek přírodovědných analýz vnitřku bronzových mís a zobákovitých konvic neumožňuje zcela objektivně rozhodnout, zda je tato interpretace pravděpodobná, či nikoliv. Souvislost s alkoholickými

nápoji ale jednoznačně prokazují pylové analýzy výplní bronzových konvic z hrobů 1 a 2 na Glaubergu. Keltská zobákovitá konvice z hrobu 1 obsahovala medovinu, medem oslazený nápoj, ale rovněž spíše medovina vyplňovala konvici s trubkovitou výlevkou nalezenou v hrobu 2 (Frey – Herrmann 1997, 543; Rösch 2002, 120). Pryskyřice z břízy zjištěná uvnitř zobákovité konvice z Pellingen v Porýní se interpretuje jako pozůstatek nápoje (Nortmann – Ehlers 1995, 111–113) nebo jako ochranný nátěr vnitřku nádoby zabraňující kontaktu vína s kovovou stěnou konvice (Eiden 1995, 159, Abb. 17). V Etrurii, Ligurii, Picenu, na Korsice a při severním okraji Velkého Řecka byla v 5. stol. př. Kr. užívána také etruská široce vyklenutá konvice s ostře lomenou stěnou, jejíž široká výlevka byla vhodná k nalévání vody. Předpokládá se také, že se jich užívalo k vylévání vody při rituálním omývání těla (Krauskopf 2004, 131–132, Abb. 3; 7). V prostředí keltské aristokracie severně od Alp ovšem zmíněné konvice na vodu žádané nebyly, velmi oblíbenými se ale staly etruské zobákovité konvice s úzkou výlevkou vhodnou k nalévání tekutin např. do picích rohů, jejichž ústí nebylo příliš široké.

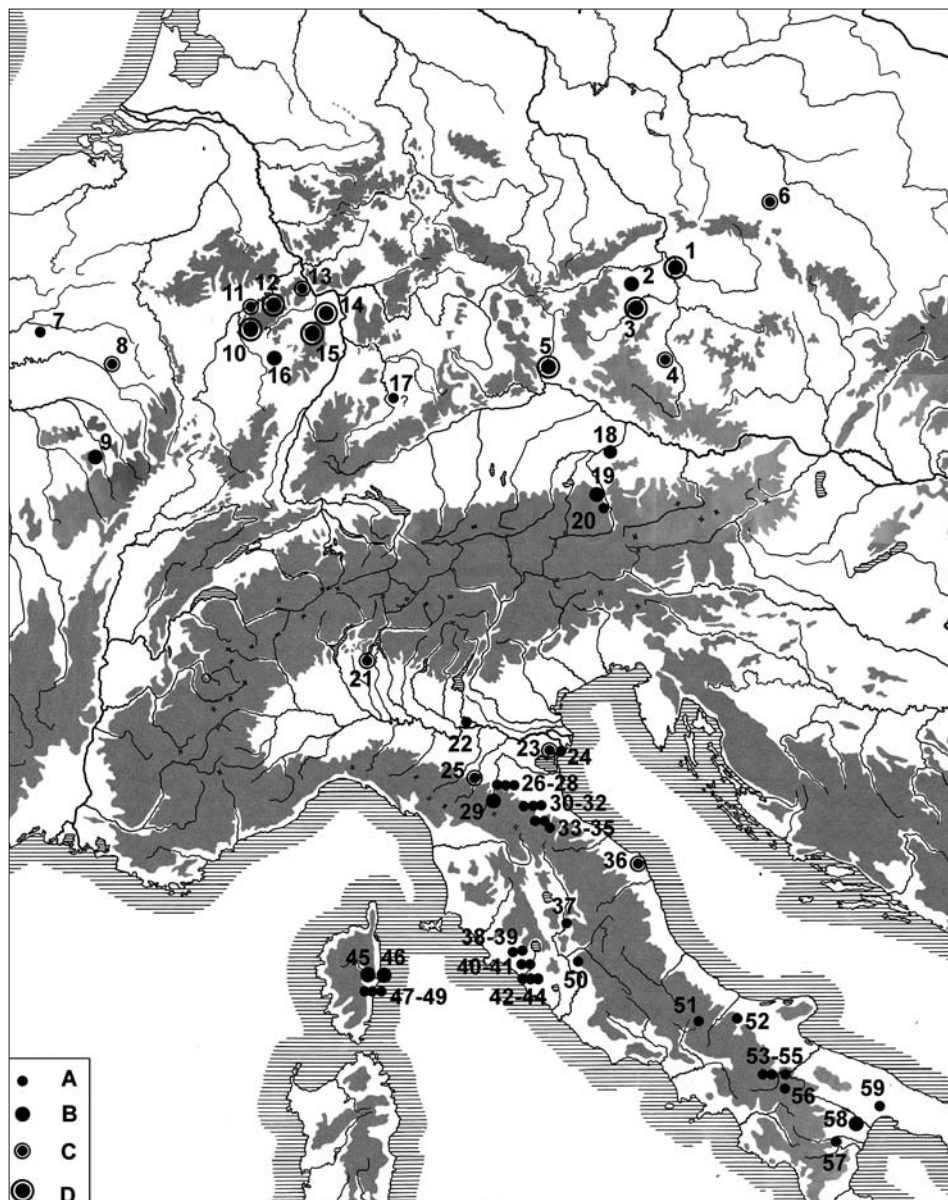
Evidentní je každopádně skutečnost, že deponování nesterilně velkých párů bronzových mís v hrobech LT A prozrazuje nadregionální sounáležitost tehdejší elity, která provozovala identické rituály. Dvojice nesterilně velkých mís zdobených shodně jako mísy z Hořina motivem „běžících psů“ a horizontálními rytými liniemi známe z hrobů LT A v Armsheim a Rascheid ve středním Porýní (obr. 6: 12, 14) i z hrobu v Samsbacher Forst (obr. 5: 2–3; 6: 5) v Horní Falci (Chytráček 1983, 428, obr. 2: 2–3; Schönfelder 2001, 333, Abb. 2; 8. Tab. 2). Inventář pohřbu ze Samsbacher Forst snad patřil mladé ženě, příslušnici domácí, nadregionálně provázané elity (Schussmann 2010, 149, Abb. 20). Lokalita se nachází v blízkosti jižních svahů Šumavy a Bavorského lesa v nejužším místě mezi údolími řek Naab a Regen. Poloha je pozoruhodná hlavně z dopravně-geografického hlediska, neboť leží na nejvhodnější spojnici do České kotliny (Chytráček – Metlička 2004, 126, Karte 25: 21; Irlinger – Raßhofer 2002, 164, Abb. 2: 9) a v Čechách se také v bohatých hrobech LT A nacházejí nejbližší paralely k etruským mísám z Bavorska (Chytráček 1983, 428, 445–446, obr. 2: 1, 3–4; 2012a, 206, Abb. 1: 12, 14, 15, 17, 18). V mohyle 1/1858 z Hradiště u Písku (obr. 6: 4) patří etruská mísa zdobená motivem „běžících psů“ spolu se zobákovitou konvicí s figurální atáší, stříbrným cedníkem, zlatými kruhy a zlatými lodkovitými náušnicemi k mladší skupině hrobového inventáře z 2. pol. 5. stol. př. Kr., snad se jedná o výstavu mladšího pohřbu v mohyle (Drda – Rybová 1995, 40; Chytráček 2012a, 208, Abb. 1: 17; 13–14). K jinému typu mís se hlásí v mohyle 1/1858 též nalezená nezdobená mísa polokulovitého tvaru, která je ztracena (Chytráček 1983, 446). Dvě nedochované mísy s plochým dnem a strmou stěnou nalezené v hrobu LT A (obr. 6: 2) s dvoukolovým vozem v Hořovičkách (Jičínský 1863, 47; Píč 1904, 164, tab. IV; obr. 6: 2) postrádaly výzdobu a obě bronzové nádoby lze s největší pravděpodobností přiřadit ke skupině nezdobených mís vyskytujících se v 1. pol. 5. stol. př. Kr. v severní Etrurii; jejich importy jsou známé např. z území východní Francie nebo Horního Rakouska (Mining–Sunzing: Stöllner 2002, 153; 1996, 55, Taf. 30: 2–3). Časně laténský knížecí hrob bojovníka s mečem, sekerou a zlatou plaketou typu Weisskirchen, prokopaný v osamoceně mohyle nedaleko Chlumu u Zbiroha (Píč 1904a, 334, tab. XXIX: 9; obr. 6: 3; Chytráček 1999, 373, fig. 17: 2), obsahoval rovněž soupravu bronzových nádob – zobákovitou konvicí a dvě mísy s plochým dnem a strmou stěnou, které jsou pod okrajem zdobené třemi rytými oběžnými liniemi a řadou jemných obloučků. Horizontální ucha přinýtovaná na stěnách nádob jedním nýtem mohou být sekundárně



Obr. 5. Bronzové mísy s plochým dnem a strmou stěnou. 1. Bolkowice, Dolní Slezsko. 2–3 Samsbacher Forst, Horní Falc (Schönfelder 2011).

Fig. 5. Bronze bowls with a flat base and steep walls. 1. Bolkowice, Lower Silesia. 2–3 Samsbacher Forst, Upper Palatinate (Schönfelder 2011).

doplněna (Schönfelder 2001, Tab. 2), v případě obou mís se také zvažuje možnost lokální výroby napodobující etruské předlohy (Chytráček 1983, 428; Bouzek 2003, 187). Časně laténské hroby s dvojicemi sledovaných bronzových mís se v Čechách objevují v západní polovině země a nález z Hořina nedaleko soutoku Labe s Vltavou (obr. 6: 1) ukazuje nejsevernější místo jejich výskytu na českém území. Propojíme-li nálezy etruských importovaných bronzových nádob v tomto prostoru, ukáže se jejich soustředění přibližně na ose JZ–SV (Chytráček 2008, 82, Abb. 18; 2012a, Abb. 1: 17; 13–14). V prodloužení osy směrem na JZ leží hrob ze Samsbacher Forst se dvěma etruskými mísami (obr. 5: 2–3; 6: 5), v pokračování osy směrem na SV nalézáme další etruskou mísu s plochým dnem a strmými stěnami (obr. 5: 1; 6: 6) v Dolním Slezsku u Bolkowic (gm. Paszowice, pow. Jaworski, woj. Dolnośląskie) v žárovém hrobu se dvěma keramickými nádobami (Schönfelder 2011, 104, Abb. 1). Bronzová mísa z Bolkowic je ve Slezsku zcela izolována a nachází se mimo centrální oblast časně laténské kultury. Lokalita leží jižně od Legnice přímo na trase dnešní severojižně orientované dálkové komunikace, která dále na jih překračuje Krkonoše. Etruská mísa z Bolkowic dokládá kontakty přes Krkonoše v 5. stol. př. Kr., dálkový koridor směřoval přes Čechy zřejmě až do centrálního alpského prostoru. Naznačují to i některé další nálezy, např. tessinská situla 5. stol. př. Kr. z hrobu 140 v Sekowicích (gm. Gubin, pow. Krośnieński, woj. Lubuskie) nebo velké sekáče alpského typu z hrobů 188 a 183, které pocházejí z oblasti středních Alp či z východoalpského prostoru (Schönfelder 2011, 108–110, Abb. 5, 6). Českou kotlinu křížovalo v 5. stol. př. Kr. několik významných tras,



Obr. 6. Rozšíření hrobů s bronzovými mísami s plochým dnem a strmými stěnami z 5. stol. př. Kr. Podle *M. Schönfelder 2001*, doplněno. A – jedna nezdobená mísa v hrobě; B – pár nezdobených mís v hrobě; C – jedna zdobená mísa v hrobě (oběžný pás vyplněný volutou – tzv. motiv „běžících psů“, oběžný pás s proplétaným dekorem, případně dekor složený z trojic oběžných linií); D – pár zdobených mís v hrobě (oběžný pás vyplněný volutou – tzv. motiv „běžících psů“, oběžný pás s proplétaným dekorem, případně dekor složený pouze z trojic oběžných linií).

Fig. 6. Expansion of graves featuring a flat base and steep walls from the 5th century BC. After *M. Schönfelder 2001*, added. A – one undecorated bowl in the grave; B – two undecorated bowls

z nichž nejdůležitější souvisely s dálkovým transportem jantaru (*Chytráček 2002; 2007*, obr. 21; *2012a*, 208, Abb. 1) a sledovaly tok řek Vltavy a Labe. Dálkové komunikace procházely od severu a severovýchodu (*Kossack 1983*, 98; *Chochorowski 1978*, 364, Abb. 2; 4; 2; 12; *Malinowski 1971*, 110, Abb. 1; *1983*, 114, fig. 1, 2) přes střední, jižní i západní Čechy k Dunaji a dále na jih alpskými průsmyky. Dvě etruské bronzové mísy z časně laténského hrobu XIII u Hořína (*obr. 2; 3; 6: 1*) prozrazují zřejmě důležité strategické místo s křižovatkou jantarových cest při soutoku Vltavy a Labe (*obr. 1: 1; 6: 1*), které směřovaly k pobřeží Severního a Baltského moře. Jeden ze středočeských dálkových koridorů sledoval v určitém odstupu dolní tok Vltavy, jak ukazuje linie časně laténských sídlišť s nálezy neopracovaného jantaru a importované či imitované řecké keramiky (*Chytráček 2008; 2012a*, 202, Abb. 1: 3–6, 8). Analýzy jantarů z časně laténského sídliště v Chrzíně potvrzují transport této suroviny od Baltského moře (*Chytráček 2007*, 496, obr. 21). Množství neopracovaného surového jantaru i polotovarů jantarových perel z rozlehlého sídliště Ha D – LT A u Poříčan (*Čtverák 1986*, 112–113) ve středních Čechách je rovněž baltského původu podobně jako jantarový korál z výplně časně laténského základového žlabu na akropoli hradiště Vladař v západních Čechách (*Chytráček et al. 2010*, 46, obr. 3–4; *2012*, 315, obr. 12: 1; 28). Jantar ovšem přicházel na naše území také od Severního moře, jak potvrzují analýzy dalších jantarových předmětů, např. velké ploché jantarové perly z Černého vrchu u Svržna v západních Čechách (*Chytráček 2007*, 504; *Chytráček – Metlička 2004*, 37, Bild 4).

in the grave; C – one decorated bowl in the grave (encircling band filled with a volute with a “running dogs” motif, encircling band with interwoven decoration, or decoration made up of a trio of encircling lines); D – two decorated bowls in the grave (encircling band filled with a volute with a “running dogs” motif, encircling band with interwoven decoration, or decoration made up only of a trio of encircling lines). Hrob = grave, mohyla = barrow.

1 Hořín, okr. Mělník, hrob XIII; 2 Hořovičky, okr. Rakovník; 3 Chlum, okr. Rokycany; 4 Hradiště, okr. Písek, mohyla 1/1858; 5 Samsbacher Forst, Lkr. Schwandorf; 6 Bolkowice, gm. Paszowice, pow. Jaworski; 7 Pernant, Dép. Aisne; 8 Bussy-le-Château; Dép. Marne; 9 Vix, Dép. Côte-d’Or; 10 Weiskirchen, Kr. Trier-Saarburg, hrob III; 11 Thom, Kr. Trier-Saarburg; 12 Rascheid, Kr. Trier-Saarburg, mohyla DX; 13 Dörth „Wald Gallscheid“, Kr. Rhein-Hunsrück-Kreis; 14 Armsheim, Kr. Alzey-Worms; 15 Rodenbach, Kr. Kaiserslautern; 16 Reinheim, Saarpfalz-Kreis, hrob A; 17 Fellbach, Rems-Murr-Kreis; 18 Mining-Sunzing a. Inn, VB Salzburg; 19 Salzburg-Maxglan, „Flugfeld“, VB Salzburg, mohyla 13; 20 Dürrnberg, VB Hallein, hrob 44/2; 21 Ca’ Morta, Prov. Como, hrob III/1924; 22 Pietole Virgilio „Corte Romane“, prov. Mantova; 23 Spina „Valle Trebba“, prov. Ferrara, hrob 128; 24 Spina „Valle Trebba“, prov. Ferrara, hrob 89A; 25 Castelvetro di Modena, prov. Modena; 26 Bologna/Giardi Margherita „Tomba grande“, prov. Bologna; 27 Bologna/Arnoaldi, prov. Bologna, „Tomba delle Anfore Panateneiche“; 28 Bologna/Porta S. Isaia, prov. Bologna, hrob 4; 29 Marzabotto, prov. Bologna; 30 Imola/Montericco, prov. Bologna, hrob 50; 31 Imola/Montericco, prov. Bologna, hrob 60; 32 Imola/Montericco, prov. Bologna, hrob 72; 33 San Martino in Gattara, prov. Ravenna, hrob 10; 34 San Martino in Gattara, prov. Ravenna, hrob 12; 35 Dovadola „S.Ruffillo“, prov. Forlì; 36 Sirolo, Prov. Ancona, hrob Quagliotti 64; 37 Todì „San Raffaele“, prov. Perugia; 38 Vulci, Gsell, prov. Viterbo, hrob 34; 39 Vulci/Osteria „Tomba del Guerriero“, prov. Viterbo, hrob 51; 40 San Giuliano, prov. Viterbo, hrob 8; 41 San Giuliano, prov. Viterbo, hrob 9; 42 Tarquinia „Poggio di Selciatello“, prov. Viterbo, hrob 9; 43 Tarquinia „Poggio Gallinaro“, prov. Viterbo, hrob 11; 44 Tarquinia, prov. Viterbo, hrob 5546; 45 Aléria, Dép. Corse, hrob 85; 46 Aléria, Dép. Corse, hrob 90/E; 47 Aléria, Dép. Corse, hrob 90/S; 48 Aléria, Dép. Corse, hrob 90; 49 Aléria, Dép. Corse, hrob 98; 50 Poggia Sommavilla, prov. Rieti; 51 Pietrabbondante „Troccola“, prov. Isernia, hrob 3; 52 Montorio nei Frentani, prov. Campobasso; 53 Carife „Addolorata“, prov. Avellino, hrob 7, 9, 15, 22, 20, 82; 54 Carife „Piano La Sala, prov. Avellino, hrob 40; 55 Lavello „Forentum“, prov. Potenza, hrob 7; 56 Atella, prov. Potenza, hrob 44; 57 Sant’Arcangelo, prov. Potenza; 58 Pisticci „Matina Soprano“, prov. Matera, hrob 11; 59 Ginosa „Via Vittorio Emanuele II“, prov. Taranto, hrob 40.

2.2. Hořín, areál zámku

Zámek z počátku 18. stol. leží na mírně vyvýšenině nad okolní nivou v místě staršího dvora a hřebčince. Záchraný archeologický výzkum proběhl v zimních měsících r. 2004 v souvislosti s rozsáhlými rekonstrukčními pracemi na zámku (*Marethová 2004*). Ještě před zahájením archeologických prací došlo v důsledku stavební činnosti k odstranění přinejmenším novověkých vrstev, které souvisely se stavbami zámku v 1. polovině 18. stol. i s výstavbou menšího loveckého zámku na konci 17. století. V jednom z tzv. „Kamenných pokojů“ byl pod strženými podlahami odhalen relikv zkladového zdiva loveckého zámku, staršího předchůdce současně zámecké stavby. Sonda vložená mezi zdmi měla malé rozměry, protože stavební úpravy nevyžadovaly další zásahy do terénu. Archeologický výzkum zachytil souvrství o mocnosti 1,1 m, které pravděpodobně souviselo s výplní většího, do spraše zahloubeného, objektu s mělkými prohlubněmi ve dně (*Marethová 2004*). Vrstvy 1–15 poskytly homogenní soubor keramiky (*obr. 7, 8*), k jeho uložení zřejmě došlo v poměrně krátkém časovém intervalu. Lze předpokládat, že zahloubený objekt byl po svém zániku poměrně rychle zasypán. V jednotlivých vrstvách se našly především zlomky keramiky a zvířecí kosti. Ve vrstvě 4 ležela bronzová kónická tulejka antropomorfního tvaru (*obr. 7: 1; 9: 1*) a hliněný přeslen (*obr. 7: 12*), vrstva 10 obsahovala drobný bronzový drátek.

2.2.1. Keramika

V keramickém souboru 160 zlomků převažovaly fragmenty z těl nádob (79,1 %), okraje byly zastoupeny v menší míře (18,4 %). Získaný materiál reprezentuje dvě složky, první je tvořena hrubou, silnostěnnou keramikou (55,2 %) nejčastěji bez výzdoby. Z výzdobných prvků převažuje plastická lišta, ojediněle se objevují důlky. Do druhé skupiny patří tenkostěnné leštěné a tuhované nádoby (44,8 %). Opravy nádob prozrazují reparační otvory zjištěné jak u silnostěnné (*obr. 8: 12*), tak tenkostěnné keramiky (*obr. 8: 19*). Vyhodnocení fragmentů nádob pomocí jednotného popisného systému založeného na vertikálním a horizontálním dělení rekonstruovatelných tvarů (*Sheppard 1957; Chytráček – Bernat 2000; Chytráček – Metlička 2004; Chytráček – Šmejda 2005; Chytráček 2007; 2008; Chytráček et al. 2012, 313*) umožňuje zjemnění chronologie a přispívá k lepšímu poznání regionálních odlišností.

Vysoké a široké tvary

Soudky, hrnce (11 000)

Soudek (11 210). Mírný náznak prohnutí pod okrajem (tvar 11 211, výzdoba 401, 901, 906: *obr. 7: 7, 8, 10; 8: 16*).

Hrnce (11 330). Hrnce s válcovitým mírně kónickým hrdlem, okraj zesílený, rovně seříznutý (tvar 11 333, výzdoba 909: *obr. 8: 12, 20*).

Lahvovité tvary (24 000)

Lahvovitá amfora (24 230). Zlomky stěny z hrdla a fragment okraje (výzdoba 129: *obr. 8: 1, 2*).

Mísy (32 000)

Mísy s lomenou stěnou (32 130). Stěna ostře zalomená, rozvěšené ústí je nejširším místem nádoby (tvar 32 131, výzdoba 205, 741, 743: *obr. 7: 2; 8: 6, 23*).

Mísy se zataženým okrajem (32 210). Slabě zatažený okraj (tvar 32 211: *obr. 8: 3, 15, 17, 19, 21, 22*).

Silně zatažený okraj (tvar 32 212, výzdoba 602, 721: *obr. 7: 9, 11; 8: 14*).

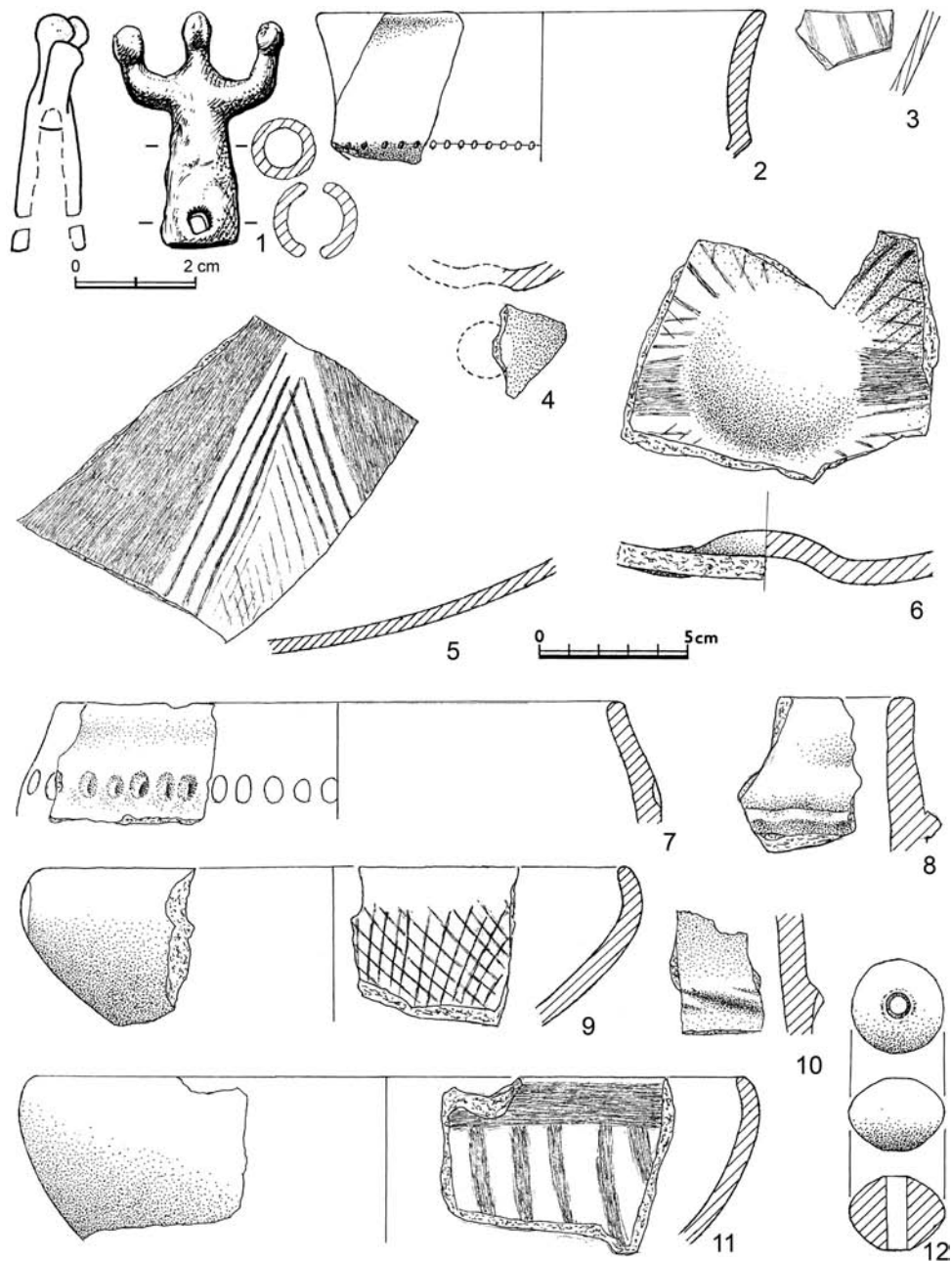
Mísy s lomenou stěnou (32 230). Stěna zalomená v nejširším místě nádoby (32 231: *obr. 8: 13*).

Mísy esovitě profilace (32 320). Průměr ústí menší než nejširší místo nádoby. Náznak esovitě profilace okraje, přechod k mísám 32 210 (32 324: *obr. 8: 18*).

Výzdobné prvky

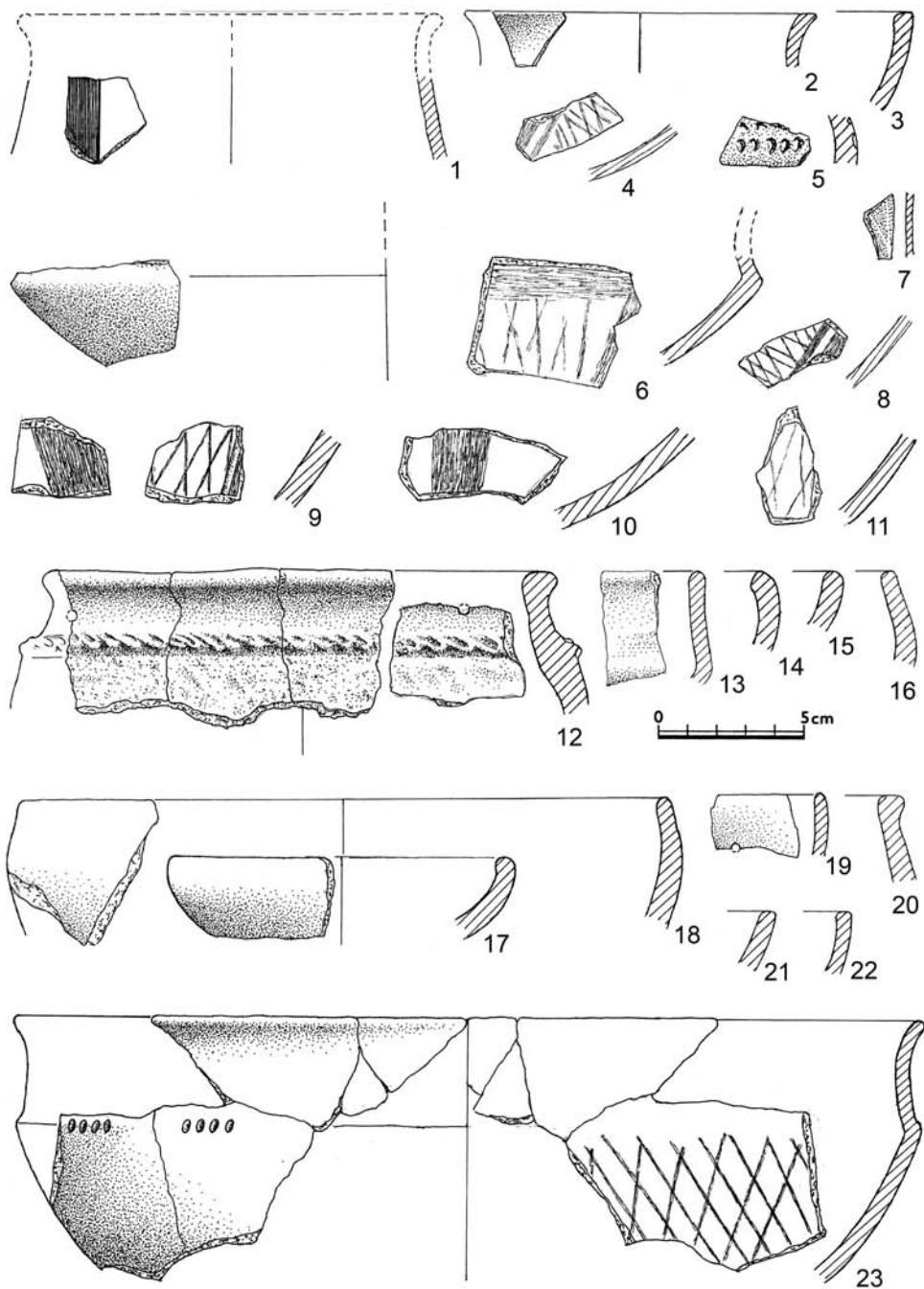
Rytá (100–150)

128–140: Rastrované pásy lemované po stranách hlubší rytou linií. Svislé pásy (129: *obr. 8: 1*)



Obr. 7. Hořín, okr. Mělník. Areál zámku. Výběr nálezů z vrstev 1–15. 1 bronz, 12 hliněný přeslen, ostatní keramika (kresba M. Chytráček).

Fig. 7. Hořín, Mělník district. Chateau grounds. Selection of finds from layers 1–15. 1 – bronze; 12 – clay spindle whorl; others pottery.



Obr. 8. Hořín, okr. Mělník. Areál zámku. Výběr nálezů z vrstev 1–15. Keramika (kresba M. Chytráček).
 Fig. 8. Hořín, Mělník district. Chateau grounds. Selection of finds from layers 1–15. Pottery.

Jemná vtláčovaná (200–299)

205–210: šikmé krátké vrypy na mísách s lomenou stěnou (205: obr. 7: 2; 8: 23).

Hrubá vtláčovaná (400–499)

400–405: Oběžné linie z kruhových až oválných důlků (401: obr. 7: 7)

Kolkovaná (500–599)

536–540: Srpkovitý kolek vytváří zdvojené oběžné řady ze svisle položených srpkovitých kolků (537: obr. 8: 5).

Tuhovaná (600–650)

601–610: Oběžný tuhovaný pás na vnitřní straně nádoby v kombinaci se svislými tuhovanými pásy (602: obr. 7: 11). Svislé tuhované pásy na vnitřní straně mís (607: obr. 8: 10). 621–625: Svislé tuhované pásy na vnější straně mís (623: obr. 8: 9).

Vlešťovaná (700–799)

Řídká vlešťovaná mřížka v kombinaci s oběžným vlešťovaným pásem (741: obr. 8: 6, 11). 741–750: Pravidelně vlešťovaná mřížka na vnitřní straně mís (743: obr. 8: 23). Trojúhelníkové sestavy z vlešťované mřížky v kombinaci s vlešťovanými pásy (728: obr. 8: 4, 8, 9) nebo cípy hvězdic (729: obr. 7: 5, 6).

Plastická (900–999)

900–920: Plastická páska. Jednoduchá oběžná páska (901: obr. 7: 8); páska se šikmými vrypy (906: obr. 7: 10); oboustranně promačkávaná páska (909: obr. 8: 12)

991–1000: Plošně vyklenuté dno (995: obr. 7: 4, 6).

Na základě zastoupení chronologicky významných znaků keramiky lze většinu fragmentů nádob nalezených ve vrstvách 1–15 poměrně dobře datovat do období Ha D2–3. Mísy s lomenou stěnou a lahovitě amfory jsou charakteristické pro tuto mladší fázi stupně Ha D. Některé tvary hrnců se zesíleným okrajem, snižujícím se hrdlem a pečlivě tvarovanou plastickou páskou se objevují v samém závěru Ha D a na počátku stupně LT A. Fázi Ha D3/LT A prozrazuje také srpkovitý kolek, ovšem vlešťovaná a tuhovaná výzdoba je běžná v celém průběhu stupňů Ha D2–3. V časovém úseku vymezeném stupni Ha D2–3 se projevuje určité seřazení regionálních odlišností ve výzdobě i tvarech lokální keramiky. Stejně keramické nádoby i výzdobné motivy můžeme např. sledovat ve středních, jižních i západních Čechách.

2.2.2. Kónická tulejka antropomorfního tvaru

Kuželovitě formovaná bronzová kónická tulejka antropomorfního tvaru je 4 cm vysoká, průměr kruhového ústí činí 1,4 cm. Ve spodní části duté tuleje jsou dva protilehlé otvory pravouhého tvaru určené k prostrčení nýtu, který předmět upevňoval v organickém materiálu. Hlavici tulejky zakončují tři výčnělky se zaoblenými konci, a bronzový předmět s jakýmsi trojzubcem na vrcholku tak dostává podobu stylizované lidské figury v adoračním gestu (obr. 7: 1; 9: 1). Tulejka s kónicky se rozšiřující spodní částí může připomínat stylizovanou ženskou postavu se zvednutýma rukama.

Zdvížené paže znamenaly v antice buď uctívání boha, nebo *epifanii* božstva (Lauermann 2006, 20, Abb. 5), tedy jeho tělesné zjevení, které mohlo být přechodné, např. za bohoslužeb v chrámu, nebo trvalé v podobě vtělení do člověka. Víra ve zjevování bohů byla typickým rysem řeckého náboženství. Malované či ryté ženské postavy v adoračním gestu stylizované do tvaru trojúhelníka, představujícího ženský šat, se objevují na keramických nádobách středodunajské kalenderberské oblasti a prozrazují zde víru v ženské bohyně. Znamé jsou zvláště figurální scény sakrálního obsahu na nádobách ze Sopron-Várhely (obr. 9: 8), Sopron-Váris (obr. 9: 12) nebo z Dolných Janík (obr. 9: 7), které zobrazují náboženské rituály s postavami žen adorantek (Teržan 1996, 524–529, Abb. 14–15; Studeníková 1996, 501,

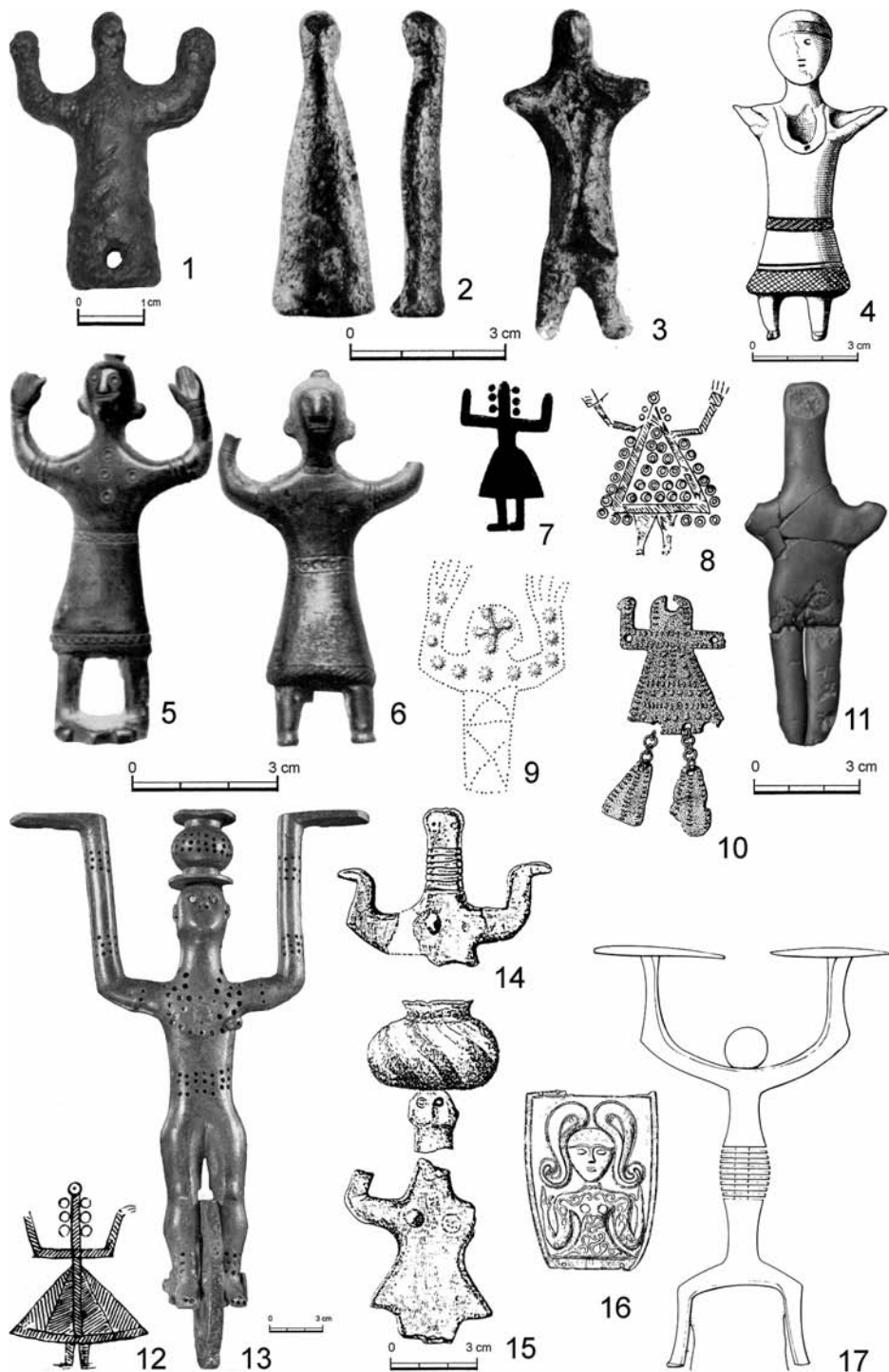


Abb. 3–4). Motiv geometrizované ženy se zvednutýma rukama přerůstá často až do jakýchsi triád nebo metopovitých obrazců, které V. Podborský (2006, 308–309, tab. 83: 1, 2, 4) interpretuje jako zobrazení tří ženských bytostí, snad bohyní osudu. Podle jiného výkladu znázorňovala trojice žen se zdviženýma rukama trojí podobu jedné bohyně jako např. u řecké Hekaté (Lauermann 2006, 20, Abb. 5). Sukně na postavách zápasníků z figurálního výjevu na keramické nádobě z mohyly IV v Nových Košariskách ovšem prozrazují, že stylizovaná suknice nemusela vždy poukazovat na vyobrazení žen a M. Pichlerová (1969, 188–189, tab. XX: 4) pokládá některé trojúhelníkovité postavy s adoračním držením rukou za kněze nebo šamany. Skalní rytina postavy v dlouhém rouchu se zvednutýma rukama v adoračním gestu ze severoitalského Val Camonica snad znázorňuje šamana, jenž navazuje kontakt s transcendentálními silami (Gebhard 2002, 1208, Abb. 7). Další rytiny adorantů z Val Camonica lze datovat rovněž do starší doby železné, ale doloženy jsou zde již v době bronzové a v neolitu (Anati 2002, 357, fig. 5–7, 13, 16, 17, 19). Hliněné plastiky mužů i žen s pozdviženýma rukama můžeme rozpoznat v inventáři bohatých mužských hrobů kalenderberské kultury z Langenlebar (obr. 9: 11) a Gemeinlebar (obr. 9: 14, 15), které F. Preinfalk (2003, 85–95, Abb. 39–43, Taf. 31: 3) přisuzuje lokálním vládcům zastávajícím i náboženské, kněžské funkce. Bronzové votivní figurky mužů s rukama pozdviženýma k modlitbě z rétské oblasti centrálních Alp (Gleirscher 1993, 233, Abb. 201: b, c) souvisejí se svatyněmi skupiny Fritzens-Sanzeno. Plastika adoranta ze Sanzena s překříženými liniemi na prsou má znázorňovat osobu sloužící božstvu (Kromer 1974, 56–58, Abb. 1: 1) a do poloviny 5. stol. př. Kr. datované postavy adorantů z Tyrolska (obr. 9: 5, 6), oblečené v přepásaných dlouhých suknicích, jsou pokládány za kněze modlící se k božstvu hor (Höck 1997, 21). Soška z Parzinalm u Imst (obr. 9: 5) v severním Tyrolsku byla objevena v prostoru přírodní svatyně na protáhlém skalnatém hřbetu v nadm. výšce 2000 m, podobná plastika z Pustertal v jižním Tyrolsku (obr. 9: 6) vyrobená snad ve stejné dílně postrádá bližší nálezkové okolnosti (Merhart 1932, 56, Abb. 1–2). Stylistickým zpracováním se oba votivní předměty řadí k venetskému výrobnímu okruhu (Stöllner 2002a, 577, Abb. 4). E. Walde-Psenner (1976, 196, 245; 1979, 73–75) předpokládá upevnění plastik na nástrojích nebo nádobách, ale na nekropoli Stična ve Slovinsku byla v mohyle I také nalezena samostatná, podobně oblečená a téměř stejně velká bronzová soška s adoračním držením rukou (obr. 9: 4), která má snad

Obr. 9. Znáornění stylizované lidské postavy se zvednutýma rukama ve výtvarném projevu doby železné. 1 Hořín; 2–3 San Pietro Montagnon; 4 Stična; 5 Parzinalm bei Imst; 6 Pustertal; 7 Dolné Janíky; 8 Sopron-Várhely; 9 Kleinklein; 10 Meran-Hochbüchel; 11 Langenlebar; 12 Sopron-Váris; 13 Hochdorf; 14–15 Gemeinlebar; 16 Waldalgesheim; 17 Hallstatt. 1–6, 10, 13, 16 bronz; 17 bronz, železo; 7 malované vyobrazení na keramické nádobě; 8, 12 rytá vyobrazení na keramických nádobách; 9 vyobrazení na bronzové cistě složené z malých vybitých bodů; 11–15 pálená hlína. 7–10, 12, 16 různá měřítka. 1 foto M. Chytráček, 2–3 Dämmer 1986, 4 Wells 1981, 5–6 Biel 1985, 7 Studeníková 1996, 8, 12 Teržan 1996, 10 Marzatico 2002, 13 Biel 1985, 11, 14, 15 Preinfalk 2003, 16 Filip 1969, 17 Hodson 1990.

Fig. 9. Stylised human figure with raised hands – artistic expression characteristic of the Iron Age. 1 Hořín; 2–3 San Pietro Montagnon; 4 Stična; 5 Parzinalm bei Imst; 6 Pustertal; 7 Dolné Janíky; 8 Sopron-Várhely; 9 Kleinklein; 10 Meran-Hochbüchel; 11 Langenlebar; 12 Sopron-Váris; 13 Hochdorf; 14–15 Gemeinlebar; 16 Waldalgesheim; 17 Hallstatt. 1–6, 10, 13, 16 – bronze; 17 – bronze, iron; 7 – painted image on pottery vessel; 8, 12 – incised decoration on pottery vessels; 9 – image on a bronze cist composed of small hammered points; 11–15 – fired clay. 7–10, 12, 16 – various scales. 1 photo by M. Chytráček, 2–3 Dämmer 1986, 4 Wells 1981, 5–6 Biel 1985, 7 Studeníková 1996, 8, 12 Teržan 1996, 10 Marzatico 2002, 13 Biel 1985, 11, 14, 15 Preinfalk 2003, 16 Filip 1969, 17 Hodson 1990.

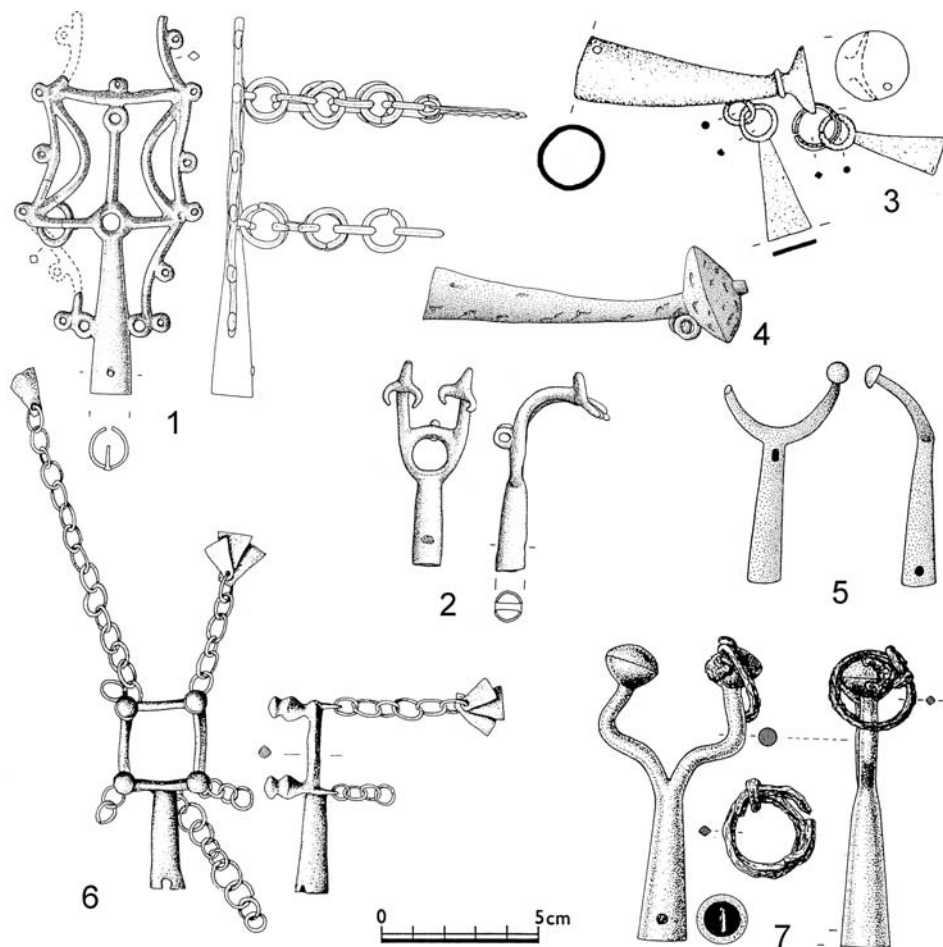
zobrazovat ženu (*Wells 1981*, 48, fig. 29: g, h). Ithyfalické, z bronzu odlité votivní figurky modlicích se postav s pozdvíženými pažemi můžeme sledovat např. v nálezech z venetských svatyní 7.–5./4. stol. př. Kr. v severní Itálii (*Bianchi 2002*, 38, Tav. 1: 1; 2; *Dämmer 1986*, 36, Taf. 7: 1, 2, 7, 8), v 5./4. stol. se objevují i na rétském území středních Alp (*Leitner 2002*, 858, Abb. 3). V centrální alpské oblasti motiv orantky snad prozrazují některé plechové bronzové závěsky znázorňující paní zvířat či koní (*obr. 9: 10*), jež zde mohla být pravděpodobně uctívána jako bohyně „Reitia“ (*Egg 1986*, 72, Abb. 7; *Marzatico 2002*, 151, Abb. 20: 12). Paní zvířat představuje rovněž nejvyšší ženská postava umístěná ve středu kultovního vozíku ze Strettweg, která s pozdvíženými rukama přidržuje dlaněmi velkou mísu na hlavě (*Egg 1996*, 79, Abb. 15). Podobně vztyčené ruce u jiných plastik „nosiček“ snad drží fiktivní, nezobrazenou nádobu, ale znázornění vysoko pozdvížených paží může také vyjadřovat gesto modlitby (*Egg 1996a*, 36, 47, Abb. 14). Figurky žen s nádobami na hlavě zdvíhající vysoko paže podpírají vyklopenými dlaněmi (*obr. 9: 13*) spodní okraj bronzového lehátka z Hochdorfu (*Biel 1985*, 98, Abb. 57; *Frey 2004*, 58, Abb. 1) a paralela k hochdorfským „nosičkám nádob“ se nabízí (*obr. 9: 14, 15*) také mezi hliněnými plastikami z Gemeinlebern (*Preinfalk 2003*, 85, Abb. 40: 28). Figurky tzv. „nosiček nádob“ se v egejsko-řeckém prostoru nalézají zpravidla ve svatyních, v Itálii jsou známé převážně z hrobů. Další těžiště výskytu oblečených i nahých postav „nosiček nádob“ se rýsuje v jiho-východní střední Evropě, nález z Hochdorfu (*obr. 9: 13*) je v západohalštatské oblasti zcela izolovaný (*Egg 1996a*, 40, Abb. 25; *Frey 1989*, 134, Taf. 2). Situlové umění znázorňující svými výjevy v podstatě tehdejší řád světa opakuje často motiv tzv. „dárkyně nápoje“ dobře znázorněný např. na situle z Vače. Stojící kněžka podává dvěma mužům na trůně opojný, snad božský, nápoj a tímto skutkem je odůvodněna oprávněnost jejich vlády. Motiv „dárkyně nápoje“ i „nosičky nádoby“ má pak vyjadřovat toto shodné sdělení potvrzující oprávněnost držení moci (*Huth 2012*, 71, Abb. 54). Stejná myšlenka se odráží i v milodarech bohatých hrobů v podobě velkých bronzových kotlů, zlatých číší nebo picích rohů (v Hochdorfu obsaheval bronzový kotel o objemu 500 l medovinu: *Frey 1989*, 131, Abb. 1). Tým symbol pravděpodobně znázorňuje i známá antropomorfní nádoba s plastiky vymodelovanými zvednutými pažemi a vyklopenými dlaněmi (*Pichlerová 1969*, 189, tab. XXX) z mohyly VI v Nových Košariskách. Gesto vztyčených paží s vyklopenými dlaněmi mělo v 6. a 5. stol. př. Kr. nepochybně určitou hlubší symboliku, projevuje se např. i v charakteristicky formovaných rukojetích anténovitých dýk stupně Ha D, které vycházejí z antropomorfního schématu (*obr. 9: 17*). Pozdvížené ruce adorantů či adorantek se vztyčenými dlaněmi (*obr. 9: 5, 8, 9, 16*) znázorňují pravděpodobně jiný symbol než zdvižené paže s vyklopenými dlaněmi (*obr. 9: 12–14, 17*). V adoračním gestu pozdvihuje ruce lidská postava s listovitou korunou na hlavě (*obr. 9: 16*) zobrazená v bronzovém kování jha z knížecího hrobu s dvoukolovým vozem ve Waldalgesheim ze 4. stol. př. Kr. (*Huth 2012*, 74, Abb. 62). Motiv listovité koruny považovaný za odznak kněžské funkce zde vidíme ve spojení s gestem uctívání nebo modlitby.

Stylizovaná lidská figura v adoračním gestu znázorněná bronzovou tulejkou z Hořina (*obr. 7: 1; 9: 1*) nemá naznačeny nohy a v této souvislosti je nutné upozornit na existenci bust adorantů bez nohou, které jsou vyobrazeny na bronzové cistě z halštatské knížecí mohyly v Krollkogel u Kleinklein ve Štýrsku (*obr. 9: 9*). Busty se zhotovovaly podle etruských vzorů a mohly pravděpodobně zobrazovat zemřelé nebo jejich dávné předky (*Egg – Kamer 2005*, 21, Abb. 14; 15; 28). Nález bronzové masky a rukou z výbavy hrobu

v Krollkogel umožnil takovou dřevěnou bustu ve tvaru adoranta zrekonstruovat, pozdvižené ruce a maska byly na dřevěný podstavec přibity bronzovými hřebíky. Busta zřejmě znázorňovala vládce pohřbeného v mohyle (*Egg 2012*, 113, Abb. 17). Vyobrazení s rukama v adoračním gestu snad připomínalo aktivity vladaře v nábožensko-kultovní oblasti. Podobná plechová bronzová maska s dlaněmi v adorační pozici umístěná na krytu přilby z 1. pol. 7. stol. př. Kr. nalezené u Ancony měla plnit ochrannou úlohu, podobně jako zobrazení stojících lidských postav či figurky bytostí se vztyčenými křídly přidržující chochol na přilbách z Picenie a východoalpské oblasti (*Born – Nebelsick 1991*, 44, 53, Abb. 2; 29; 32). Kónickou antropomorfní tulejku z Hořina připomínají zvláště votivní bronzové a silně stylizované lidské figurky z 6. a 5. stol. př. Kr. nalezené při výzkumu venetské svatyně na břehu jezera San Pietro Montagnon v severní Itálii. Některé postavy ve splývavém plášti s pozdviženými pažemi naznačují adorační gesto (*obr. 9: 3*), nejvíce stylizovaná plastika znázorňující postavu zcela zahalenou v plášti bez viditelných rukou a s nepatrně vystupujícími chodidly má tvar kónicky se zužující kuželky (*obr. 9: 2*) s mírně naznačenou malou oválnou hlavou (*Dämmer 1986*, 40, Taf. 7: 3, 4). Jednoduchá a značně schematizovaná figurka se tak svojí stylizací velmi blíží nálezům z Hořina (*obr. 7: 1; 9: 1*), můžeme proto uvažovat o podobné symbolické náplni sledovaných bronzových předmětů. Určité vazby k venetské oblasti v severovýchodní Itálii lze v Čechách rozpoznat i v nálezech z halštatského kultovního areálu na vrchu Burkovák u Nemějic v jižních Čechách (*Chytráček et al. 2009*, 211, obr. 6).

2.2.3. Kování picích rohů v nálezovém prostředí elity starší doby železné

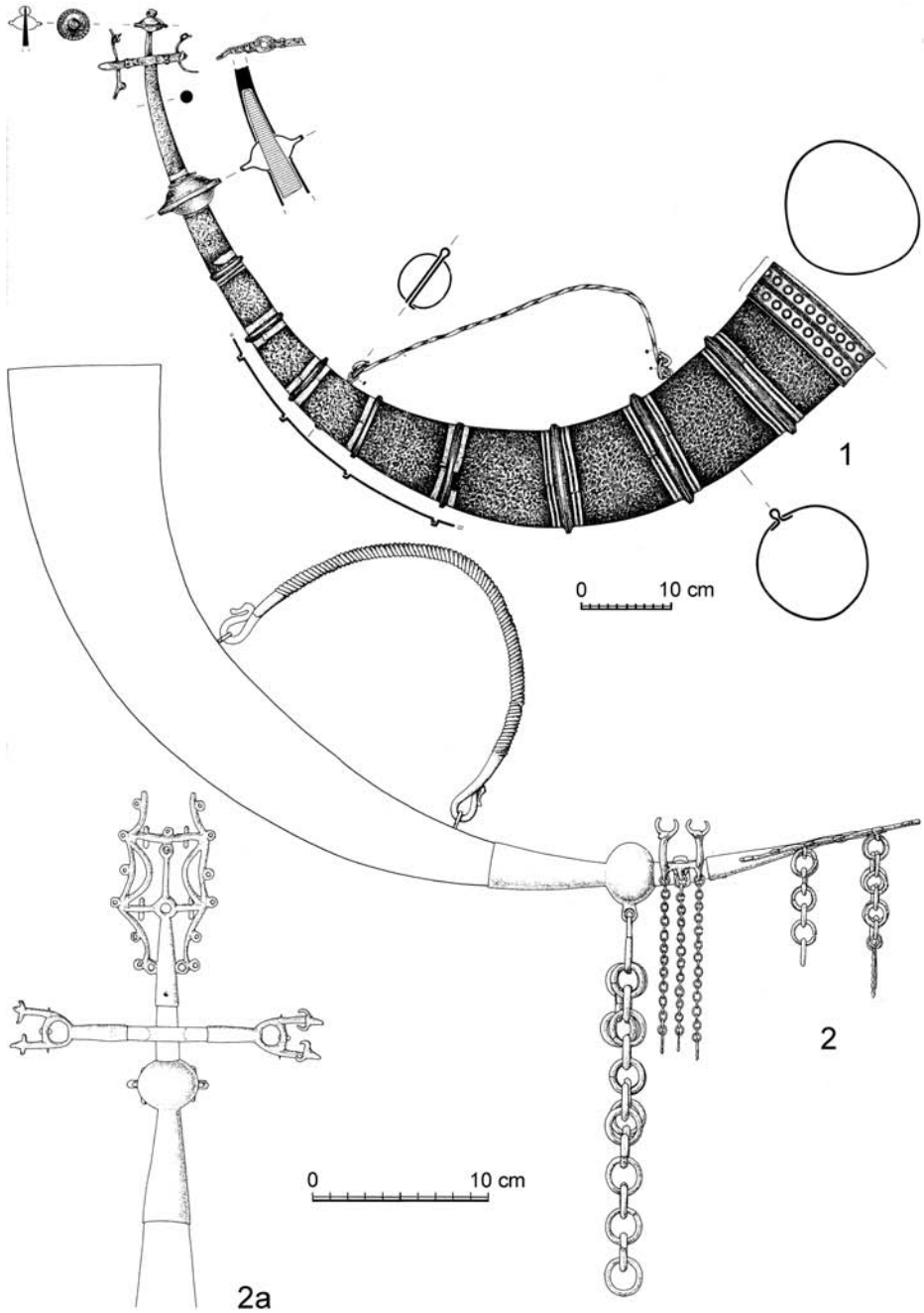
Nezodpovězená je zatím otázka funkce antropomorfní tulejky z Hořina (*obr. 7: 1; 9: 1*). S funkčním upotřebením a původní konstrukcí celého objektu kombinovaného z bronzu a organické látky nepochybně souvisel otvor pro nýt ve spodní nejširší části i kónický tvar bronzového předmětu upevněného zřejmě na konci kuželovité se zužujícího nosiče z organického materiálu. Kovové kónické tulejky s podobně umístěným upevňovacím nýtem se v různém počtu nacházely především v inventáři bohatě vybavených mužských hrobů starší doby železné, jejich interpretace bývala různá, většinou málo podložená a nepřesvědčivá. V jasnějším světle lze na tyto předměty nahlížet až v souvislosti s moderním archeologickým výzkumem knížecího hrobu 1 v mohyle 3 z počátku stupně Ha D1 v Kappel am Rhein v Bádensku. Čtyři bronzové tulejky ležely pod žebrovanými cistami na okraji bronzové mísy se širokým okrajem, která stála na dně velké sítěly typu Kurd (*Dehn – Egg – Lehnert 2005*, 187, 305, Abb. 55–56; Taf. 32: 2). Dvě shodné menší vidlicovitě rozdvojené tulejky zakončené dvojicí hlav býčků (*obr. 10: 2*) se našly vedle větší bronzové tuleje s rámovým prolamovaným uzávěrem (*obr. 10: 1*), nejširší čtvrtá ze železného plechu byla mírně prohnutá a nesla kulovité zakončení odlité z bronzu (*obr. 11: 2*). V dutině největší železné tulejky se daly rozpoznat otisky z rohu skotu, a předmět tak musel být původně nasunut na špičku picího rohu. Všechny zmíněné tulejky byly při kruhovém ústí opatřeny upevňovacím nýtem a protilehlá ozdobná zakončení vrcholků nesla jedno nebo více poutek k zavěšení bronzových řetízků. Rekonstrukci komplikované montáže koncových kování ze špičky picího rohu z Kappel am Rhein (*obr. 11: 2a*) umožnilo až vyhodnocení nálezové situace devíti picích rohů, které ležely v řadě podél jižní stěny hrobové komory knížecího pohřbu stupně Ha D2 z Hochdorfu (*Krausse 1996*, 34, 448, Abb. 14–17, 55, 222, Taf. 11). Největší,



Obr. 10. Kování picích rohů z pohřbů starší doby železné. 1–2 Kappel am Rhein; 3 Popovice; 4 Dillingen-Kicklingen; 5 Plaňany; 6 Engstingen-Großengstingen; 7 Grosseibstadt. 1–3, 2–6 bronz, 4 železo, 7 bronz a železo. 1–3, 5–7 Dehn – Egg – Lehnert 2005, 4 Pare 1992.

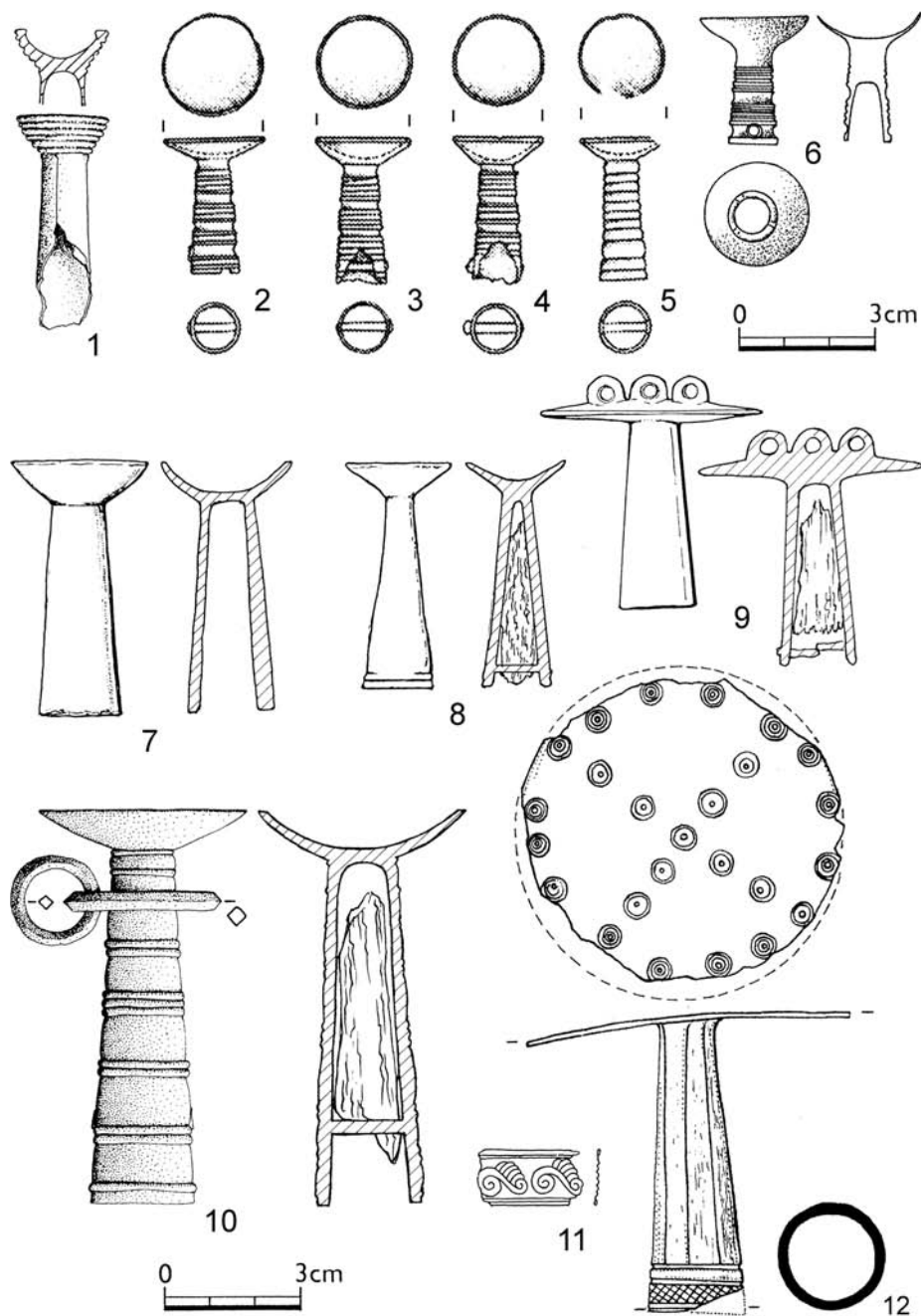
Fig. 10. Metal fittings of drinking horns from Early Iron Age burials. 1–2 – Kappel am Rhein; 3 – Popovice; 4 – Dillingen-Kicklingen; 5 – Plaňany; 6 – Engstingen-Großengstingen; 7 – Grosseibstadt. 1–3, 2–6 – bronze; 4 – iron; 7 – bronze and iron. 1–3, 5–7 Dehn – Egg – Lehnert 2005, 4 Pare 1992.

123 cm dlouhý picí roh ukovaný ze železa doplňovala zlatá a bronzová kování, stabilitu železné špičky zajišťoval uvnitř zasazený čep z bukového dřeva (obr. 11: 1). Vrchol picího rohu protínala příčná železná tyčka zdobená na každé straně protomem býčí hlavy, nápadné jsou opět připevněné kroužky sloužící k zavěšení ozdobných závěsků z kostěných perel. Z organického materiálu zhotovená příčná tyčka zakončená bronzovými tulejkami s býčími hlavičkami (obr. 10: 2; 11: 2, 2a) protínala podobným způsobem také vrcholek picího rohu z Kappel am Rhein, který zdobila koncová tulej s prolamovaným rámem (Dehn – Egg – Lehnert 2005, 193, Abb. 89). Poměrně složitě formované ukončení špiček tulejí nebylo jen



Obr. 11. Píci rohy z Hochdorfu a Kappel am Rhein. 1 železo, bronz, zlato, dřevo. 2 bronz, hovězí roh: Dehn – Egg – Lehnert 2005.

Fig. 11. Drinking horns from Hochdorf and Kappel am Rhein. 1 – iron, bronze, gold, wood. 2 – bronze, cow horn: Dehn – Egg – Lehnert 2005.



Obr. 12. Kování picích rohů Ha C – LT a v Čechách. 1 Mírkovice; 2–5 Kladruby; 6 Rubín; 7 Hradenín hrob 24; 8 Hradenín, neurčitelný hrobový celek; 9 Hradenín, hrob 28; 10 Hradenín, hrob 46; 11 Závist; 12 Řepeč. 1–7, 11 bronz; 12 bronz se stopami železa; 8–10 bronz, dřevo. 1 Chytráček 1990, 2–5 Sankot 2012, 6 Sankot 2009, 7–10 Chytráček 1999, 10 Pare 1992, 11 Drda – Rybová 2008, 12 Chvojka – Michálek 2011.

pouhou ozdobou, ale mělo velmi pravděpodobně sdělovat i určitou symboliku. Nápadnou shodu s těmito předměty vykazuje bronzová tulejka z Hořína (*obr. 7: 1; 9: 1*), kterou můžeme rovněž pokládat za součást ozdobného zakončení vrcholku picího rohu. Picí roh představuje prestižní picí nádobu reprezentující tehdejší elitu společnosti, ve střední Evropě se objevuje v bohatě vybavených pohřbech již od konce doby popelnicových polí a stává se tu součástí picí soupravy elity dříve než v Řecku (*Dehn – Egg – Lehnert 2005, 198*).

Kování picích rohů ve tvaru kónické tulejky lze identifikovat i v dalších nákladně vybavených pohřbech s vozem, a to jak ze stupně Ha C, tak Ha D i Ha D/LT A. V hrobu Ha C1 se čtyřkolovým vozem v Grosseibstadt ležel pár vidlicovitě rozdvojených tulejek (*obr. 10: 7*) mezi keramickými nádobami při jižní stěně komory (*Kossack 1970, 52, Taf. 30; 39: 64, 65*). Oba bronzové předměty zdobily původně konce příčné snad dřevěné tyčky protínající vrchol picího rohu. Analogická vidlicovitě rozdvojená tulejka pochází z hrobu Ha C bylanské kultury v Plaňanech (*obr. 10: 5*), jež je nyní také spojována s konstrukcí špičky picího rohu (*Dehn – Egg – Lehnert 2005, 191, 196, Abb. 85: 1, 2*). Rovněž kratší tulejky snad mohly být nasazovány na příčné dřevěné tyčky, větší a často mírně prohnuté širší tuleje prozrazují své umístění na vrcholu picího rohu (*obr. 10: 1, 3, 4*). Na koncích kuželovitých kování ze závěru picích rohů jsou charakteristická kruhová poutka určená k zavěšení řetízku s kostěnými nebo kovovými závěsky. Vidíme je např. i na další tulejce s rámovým ukončením (*obr. 10: 6*) z Engstingen-Großengstingen ve Württembersku a na všech vidlicovitě rozdvojených tulejích (otvor po vypadlém nýtu na vrcholku nákončí z Plaňan snad prozrazuje podobné upevnění poutka: *obr. 10: 2, 5, 7*). Dvě kruhová poutka má též mírně prohnutá železná tulej z Dillingen-Kicklingen (*obr. 10: 4*) nalezená v hrobu ze stupně Ha D2 v prostoru před čtyřkolovým vozem (*Kossack 1959, 148, Taf. 39: 26; Pare 1992, 284, Pl. 68A: 3*). Železná nákončí je nově spojováno s ozdobným zakončením vrcholu picího rohu (*Krausse 1996, 182*), podobně jako bronzová mírně prohnutá tulejka s čiškovitou hlavicí (*obr. 10: 3*) z kostrového hrobu I u Popovic na jižní Moravě (*Stegmann-Rajtár 1992, 28, Taf. 54: 1; Dehn – Egg – Lehnert 2005, 196, Abb. 90*), která je rovněž opatřena dvěma kroužky se zavěšenými trapezoidními závěsky.

Dostáváme se tak nyní ke skupině bronzových, kuželovitě formovaných, kónických tulejek s čiškovitou hlavicí, které jsou v časovém horizontu stupňů Ha C-D1 charakteristické pro hroby s čtyřkolovými vozy bylanské kultury ve středních Čechách (*obr. 12: 7–10*). Jejich vývoj však pokračuje dále v období Ha D2–3/LT A v západních a jižních Čechách (*obr. 12: 1–6, 12*). Funkce těchto předmětů nebyla dosud uspokojivě vysvětlena. Do stupně Ha C patří komorový hrob 46 z Hradenína s kostrovým pohřbem vybaveným železným mečem, čtyřkolovým vozem, jhem s koňským postrojem a rozsáhlým souborem keramiky. Dvě velké kónické tulejky s čiškovitou hlavicí ležely v západní polovině hrobové komory, kde bylo rozmístěno množství hliněných nádob (*Dvořák 1938, 45, obr. 41–42, 46*). Jedna tulejka se nacházela před pravým předním kolem vozu při okraji velké skupiny nádob, druhá ležela v jihozápadním rohu komory mezi dvěma keramickými nádobami a kostmi

Fig. 12. Metal fittings of drinking horns from the Ha C – LT A period in Bohemia. 1 – Mírkovice; 2–5 – Kladruby; 6 – Rubín; 7 – Hradenín grave no. 24; 8 – Hradenín, unidentifiable grave unit; 9 – Hradenín, grave no. 28; 10 – Hradenín, grave no. 46; 11 – Závist; 12 – Řepeč; 1–7, 11 – bronze; 12 – bronze with traces of iron; 8–10 – bronze, wood. 1 *Chytráček 1990, 2–5 Sankot 2012, 6 Sankot 2009, 7–10 Chytráček 1999, 10 Pare 1992, 11 Drda – Rybová 2008, 12 Chvojka – Michálek 2011*.

vepře se železným nožem. Bronzové tulejky s nýtem ve spodní části měly na kuželovitém těle členěném dvojicemi a trojicemi příčných žebírek navlečen vždy jeden pohyblivý bronzový kroužek, v němž byl zavěšen ještě jeden menší (*obr. 12: 10*). Kroužek sloužil k uchycení ozdobných závěsků podobně jako u jiných kování picích rohů, k nimž se také tulejky z Hradenína jednoznačně řadí. Kroužek má větší průměr než kruhové ústí koncového kování rohu, a na jeho vrcholku se tak mohl posunovat, sklouznutí zabraňovalo jen rozšiřující se tělo picího rohu. V dutině jedné tulejky jsou zachovány části organického materiálu, snad zetlelého dřeva (*obr. 12: 10*). Dřevěné čepy byly používány k zajištění stability kovových špiček picích rohů (*obr. 11: 1*) a ze dřeva se zhotovovaly také příčné tyčky protínající vrcholek rohu (*obr. 11: 2a*). Další bronzové kování picího rohu nalezené v komorovém hrobu 28 z Hradenína má na terčovité hlavici tři kruhová poutka (*obr. 12: 9*) určená opět k zavěšení ozdobných závěsků, v dutině tulejky jsou patrné zbytky dřeva. Kostrový hrob datovaný do stupně Ha D1 obsahoval čtyřkolový vůz, koňský postroj s bronzovými falérami, bronzovou mísu typu Hohmichele, železný nůž s čtvrtkou vepře a skupinu deseti keramických nádob (*Dvořák 1938*, 36, *obr. 34; 37–38*). Na voze spočíval muž s bronzovým nákrčníkem a stranou u jeho pravé ruky leželo kování z picího rohu (*obr. 12: 9*), nedaleko od bronzové mísy uložené hned za lebkou. Další kuželovité bronzové kování picího rohu (*obr. 12: 7*) z komorového hrobu 24 v Hradeníně leželo opět v jihozáp. nároží hrobové komory mezi skupinou keramických nádob a zadní čtvrtkou vepře s položeným dlouhým železným nožem (*Dvořák 1938*, 18, *obr. 22; 26: 25; 42*), tedy ve zcela stejném umístění jako v případě hrobu 46. Pohřeb muže datovaný do stupně Ha C byl vybaven železným mečem, čtyřkolovým vozem, jhem s koňským postrojem a velkým souborem keramických nádob. Picí rohy v mužských komorových hrobech elity starší doby železné byly obvykle umístěny v blízkosti keramických nebo bronzových nádob a jídelních obětín, muž pohřbený v hrobu 28 v Hradeníně měl picí roh vedle své pravé ruky v blízkosti bronzové mísy. Další známé kování picího rohu (*obr. 12: 8*) nalezené v Hradeníně není stratifikováno a pochází z neurčeného hrobového celku (*Chytráček 1999*, 363, *fig. 4: 6*). V dutině tulejky ukončené číškovitou hlavici jsou patrné zbytky dřevěného čepu.

Poněkud mladší kování picích rohů se objevují v jižních a západních Čechách, tvarově i výzdobou vycházejí ze starších forem známých z bylanských komorových hrobů. Nákončí picího rohu v podobě bronzové tulejky s velkou terčovitou hlavici (*obr. 12: 12*) patřilo k výbavě dodatečného žárového pohřbu Ha D2–3 z mohyly 7 v Řepči, okr. Tábor (*Chvojka – Michálek 2011*, 48, *obr. 30; tab. B50: 4*). Podle milodarů zbraní se jednalo opět o pohřeb muže, k výbavě patřily tři železné hroty kopí a dvě udidla, železné kroužky a dvě keramické mísy. Náznak určité asymetrie stěn kónické tulejky i šikmé postavení terčíku svědčí o umístění nákončí na vrcholku picího rohu. Bronzová tulejka prozrazuje stopy železa, její širší spodní část je zdobena oběžnými žlábkami a prostor mezi nimi vyplňuje rytá mřížka. Dekor vrcholového plochého terčíku je sestaven ze soustředných kroužků s bodem, které vytvářejí velký kruh s vepsaným rovnoramenným křížem. Motiv vyobrazený na vrcholu picího rohu představuje sluneční symbol (*Novotná 2001*) užívaný hojně již od doby popelnicových polí. Setkáváme se tak opět s určitou hlubší symbolikou, kterou výtvarně zpracování vrcholků picích rohů obvykle sdělovalo (*obr. 7: 1; 9: 1; 10–12*). Podobná, ale drobnější bronzová kování ze závěru picích rohů se objevují v západních Čechách v nákladně vybavených hrobech Ha D3/LT A s milodary dvoukolových vozů, koňských postrojů a zbraní.

Zmíněná skupina bohatých pohřbů s dvoukolovými vozy prozrazuje ve svém inventáři tradice pozdní doby halštatské a stojí zcela na samém počátku časně laténského vývoje, jak ukazuje také absence mečů v hrobové výbavě (*Chytráček 1988*, 47, fig. 6: 8; *1999*, 366, fig. 5; *2012*, 307, Abb. 1; *2012a*, 196, Abb. 3–11). Mohyla IX u Mírkovic, okr. Domažlice obsahovala žárový hrob vybavený dvoukolovým vozem a skvostným koňskýmstrojem pro dva koně, železným hrotem kopí, sekáčem a souborem keramických nádob. Přítomnost picího rohu prozrazuje bronzová tulejka s číškovitou hlavicí (*obr. 12: 1*), která je na vnější straně zdobená šesti oběžnými žebírky. V hrobové komoře leželo kování rohu při okraji větší skupiny keramických nádob (*Chytráček 1990*, 87, obr. 11: 1c), a jeho poloha tak prozrazuje souvislost s picí a jídelní soupravou podobně jako v hrobech starší doby železné ve středních Čechách, Bavorsku nebo v Bádensku na horním Rýnu. Skupina čtyř podobných bronzových kónických tulejek s číškovitou hlavicí (*obr. 12: 2–5*) a železným nýtkem na spodní straně je známá z hrobu s dvoukolovým vozem ze závěru stupně Ha D v mohyle u Kladrub, okr. Rokycany (*Píč 1908*, 470, tab. XXVII: 5–8), který reprezentuje nejstarší pohřeb s dvoukolovým vozem v Čechách (*Chytráček 1990*, 117; *1999*, 365; *2012*, 303; *2012a*, 194). Povrch tulejek je členěn skupinami úzkých oběžných žebírek, opakuje se obdobná výzdoba doložená jak na nákončích picích rohů z komorových hrobů bylanské kultury (*obr. 12: 10*), tak i na mladších kováních rohů z pohřbů Ha D2–3/LT A v jižních a západních Čechách (*obr. 12: 1, 11*). Mohyla byla prokopána bez patřičné dokumentace, a proto neznáme rozmístění hrobového inventáře. Ze stručného výčtu nálezů vyplývá (*Píč 1908*, 472), že dvě bronzové tulejky ležely zřejmě blíže u sebe, dvě další pak byly vyplaveny z hlíny. Zmíněná informace může svědčit o tom, že dvě tulejky byly vždy umístěny na protilehlých koncích dřevěné příčné tyčky upevněné při vrcholu picího rohu, podobná sestava se zjistila i u nálezů rohů z Kapel am Rhein, Hochdorf nebo z Grosseibstadt (*obr. 11*). K výbavě pohřbu v Kladrubech patřil dvoukolový vůz, součásti koňského stroje, železný sekáč, keramická nádoba a kostěný terčík s rytou výzdobou. Mezi znovu objevenými předměty z tohoto starého fondu lze nově identifikovat zlomek atáše bronzové nádoby, pravděpodobně z cisty nebo situly (*Sankot 2012*, Abb. 6: 2). Stručné záznamy o nálezech získaných z neodborně prokopané mohyly neposkytují mnoho možností k rekonstrukci hrobové komory. Publikovaný pokus je značně hypotetický a může být i poněkud zavádějící (*Drda – Rybová 1995*, 34; *1998*, 37). Bronzové kónické tulejky s číškovitou hlavicí a nýtem ve spodní části např. nelze v žádném případě zaměňovat za kovové nástavce s upevňovacími kruhy pro řemení a s dutou kulovitou nebo vývalky členěnou hlavicí, které zakončovaly obloukové postranice uzd a od zmíněných kónických tulejek se podstatně lišily (*Egg 1986a*, 215, Abb. 1–4; *Koch 2006*, 183, Abb. 172; *Werner 1988*, 76, Taf. 34: 256; *Chytráček 2012*, 304; *2012a*, 195, Abb. 13: 5, 6).

Tvarem i výzdobou se s malými kónickými nákončími picích rohů ze závěru stupně Ha D shoduje další bronzová tulejka s číškovitou hlavicí a otvorem pro nýt (*obr. 12: 6*), jejíž kónické stěny zdobí opět skupiny oběžných žebírek. Bronzový předmět datovaný do stupně Ha D3 patří k nálezevému fondu z opevněného výšinného sídla Rubín (*Sankot 2009*, 33, 55, Abb. 2: 1) v severozápadních Čechách, které se díky významným nálezům z období stupňů Ha D3 – LT A řadí k rezidencím aristokratické elity. Opevněné sídlo bylo začleněno do systému dálkových cest, které spojovaly střední Evropu s tehdejší severní Itálií. Nově rozpoznané nákončí picího rohu (*obr. 12: 6*) tu naznačuje spojitost s nákladně vybavenými hroby s dvoukolovými vozy a podtrhuje význam rezidence elity na přelomu 6. a 5. stol. př. Kr.

K ojedinělým sídlištním nálezům kování picích rohů z Hořína (*obr. 7: 1; 9: 1*) a hradiště Rubín (*obr. 12: 6*) přistupuje fragment kruhového bronzového pásku s vtlačovanou výzdobou (*obr. 12: 11*) nalezený na akropoli hradiště Závist, který měl původně obepínat ústí picího rohu (*Drda – Rybová 2008, 67, obr. 71: 5, 6*). Stratigraficky spadá do 4. horizontu ze sklonku 5. stol. př. Kr. Rozšířená a zvýšená akropole tehdy sloužila jako okázalé shromaždiště pro značný počet účastníků, probíhala tu obřadní konzumace, resp. akt úlitby, ale také záměrné rozlamování určitých vybraných předmětů. *P. Drda a A. Rybová (2008, 81–82)* charakterizují tehdejší areál jako *mediolanon* představující místo centrálního významu s náboženským podtextem. Rituální rozlámání picího rohu nelze vyloučit ani v případě nálezu z opevněného sídla lokální elity na vrchu Rubín. Podobně snad mohlo být naloženo i s picím rohem z Hořína (*obr. 1: 3; 7: 1; 9: 1*), z jehož blízkého okolí jsou známé nekropole s hroby příslušníků aristokratické elity zastávající pravděpodobně kněžské funkce (*obr. 1: 1, 9*). Symbol stylizované lidské figury v adoračním gestu umístěný na vrcholu prestižní picí nádoby navozuje představu ceremoniálního picího rohu, s nímž mohla při náboženských obřadech manipulovat zvláštní skupina „kněží“ vykonávajících rituální oběti.

3. Závěr

Region při soutoku Labe a Vltavy s rozsáhlou sídelní aglomerací (*obr. 1: 1–10*) na křižovatce dálkových cest přináší v archeologických nálezech svědectví o přítomnosti významných jedinců tehdejší společnosti a neobvyklý pohřební ritus i výbava hrobů naznačují zřejmě vyzdvížení těchto osob nad okolní komunitou. Muži pohřbení s pokrývkou hlavy (*obr. 1: 1, 9*) ve tvaru listovité koruny s výztuhou zpevněnou železným drátem patřili k aristokratické elitě společnosti, zastávali pravděpodobně kněžské funkce a disponovali též světskou mocí. Nejvyšší duchovní moc ve středoevropském prostoru starší doby železné spočívala ovšem v rukou příslušníků velmožské vrstvy „knězokrálu“ pohřbených v nákladně vybavených hrobkách a tato nobilita zajišťovala zřejmě jen nejvýznamnější, periodicky opakované prestižní rituály, které např. členily průběh roku (*Krausse 1999, 344, 355; Veit 2000, 557*). Běžné nábožensko-magické obřady neprováděli a podle výpovědi archeologických pramenů musíme předpokládat existenci kněží, či osob spojených s výkonnou kultovní činností (*Podborský 2006, 330*). Skupina šesti čtvercových příkopů na pohřebišti ve Vlíněvsi (*obr. 1: 9*) mohla představovat pozůstatky po rituálních objektech a jedinci pohřbení do obvodových příkopů v neobvyklé skrčené poloze na boku nejspíš s prováděnými rituály nějakým způsobem souviseli. Spojení mezi skrčenou polohou pohřbených a listovitou korunou vyztuženou železným drátem dokládají hroby z Hořína (*obr. 1: 1*).

Nálezy prozrazující dálkové vztahy jsou důležitým znakem existence horní vrstvy společnosti. Dvě etruské bronzové mísy z hrobu XIII u Hořína (*obr. 1: 1; 2–4; 6: 1*) poukazují zřejmě na významnou polohu lokality u křižovatky důležitých jantarových cest při soutoku Vltavy a Labe. Deponování nanejvýš velkých párů bronzových mís v hrobech LT A (*obr. 6: B, D*) prozrazuje nadregionální sounáležitost tehdejší společenské elity, která provozovala identické rituály. Bronzové mísy považované za součást picích a jídelních servisů se používaly také při kultovních obřadech např. k libacím a zastávaly v pohřbech významných jedinců významnou roli.

Nedílnou součástí picích souprav byly také picí rohy zdobené rozličným kováním, které v nákladně vybavených hrobech elity označovaly status pohřbeného a v hrobových komorách se vyskytovaly v blízkosti keramických nebo bronzových nádob a masitých jídelních obětín. Nově můžeme rozpoznat četná bronzová kování ze závěru picích rohů v komorových hrobech bylanské a horákovské kultury z období Ha C-D1 (*obr. 10: 3, 5; 12: 7–10*), vývoj podobných uzávěrů picích rohů pokračoval dále ve fázi Ha D2–3/LT A v západních a jižních Čechách (*obr. 12: 1–6, 12*). Drobnější bronzová nákončí picích rohů se objevují v západních Čechách v nákladně vybavených hrobech Ha D3/LT A s milodary dvoukolových vozů, koňských postrojů a zbraní (*obr. 12: 1–5*). Picí roh představoval prestižní nádobu reprezentující elitu společnosti starší doby železné. Složitě tvarovaná kování špiček picích rohů nebyla jen ozdobou, ale měla sdělovat i určitou hlubší symboliku (*obr. 10–12*). Nápadnou shodu s těmito předměty vykazuje bronzová tulejka nalezená v sídlištním objektu Ha D2–3 u Hořína (*obr. 1: 3*), kterou můžeme rovněž pokládat za součást ozdobného zakončení vrcholku picího rohu. Má podobu stylizované lidské figury v adoračním gestu (*obr. 7: 1; 9: 1*), kónicky se rozšiřující spodní částí tulejky připomíná tvar stylizované snad ženské postavy se zvednutýma rukama. Gesta zdvižených paží s vyklopenými (*obr. 9: 12–14, 17*) nebo vztyčenými dlaněmi (*obr. 9: 5, 8, 9, 16*) měla v 6. a 5. stol. př. Kr. zřejmě širší význam. Pozdvižené ruce adorantů či adorantek se vztyčenými dlaněmi znázorňují pravděpodobně jiný symbol než zdvižené paže s vyklopenými dlaněmi. V antice znamenaly pozdvižené ruce buď uctívání boha, nebo *epifanii*, tedy tělesné zjevení božstva. Malované či ryté ženské postavy v adoračním gestu (*obr. 9: 7, 8, 12*) se objevují na keramických nádobách středodunajské kalenderberské oblasti a prozrazují zde víru v ženské bohyně. Hliněné plastiky mužů i žen s pozdviženými rukama lze rozpoznat v inventáři bohatých mužských hrobů kalenderberské kultury (*obr. 9: 11, 14, 15*) v Dolním Rakousku, hroby jsou přisuzovány lokálním vládcům zastávajícím i náboženské, kněžské funkce. Bronzové votivní figurky adorantů i adorantek známe z prostoru centrálních Alp nebo z jihovýchodoalpské oblasti (*obr. 9: 3–6, 10*), stylistickým zpracováním se řadí především k venetskému výrobnímu okruhu. Motiv listovité koruny považovaný za odznak kněžské funkce vidíme ve vzácném spojení s adoračním gestem uctívání nebo modlitby na lidské postavě zobrazené v bronzovém kování jha z Waldalgesheimu (*obr. 9: 16*).

Antropomorfní nákončí z Hořína připomínají zvláště votivní bronzové, silně stylizované lidské figurky z 6. a 5. stol. př. Kr. nalezené při výzkumu venetské svatyně San Pietro Montagnon v severní Itálii (*obr. 9: 2, 3*). Stylizace postavy se natolik blíží nálezům z Hořína (*obr. 7: 1; 9: 1*), že lze uvažovat o podobné symbolické náplni sledovaných bronzových předmětů. Určité vazby k venetské oblasti severovýchodní Itálie se mohly rozpoznat i v nálezech z halštatského kultovního areálu na vrchu Burkovák u Nemějc v jižních Čechách (*Chytráček et al. 2009, 211, obr. 6*).

Kování picích rohů nalezená v sídlištním prostředí jsou velmi vzácná a prozrazují přítomnost elity společnosti. K neobvyklému nálezům z Hořína (*obr. 7: 1; 9: 1*) můžeme připojit nákončí z opevněného sídla aristokratické elity na vrchu Rubín (*obr. 12: 6*) a rovněž fragment bronzového pásku z lemu ústí picího rohu (*obr. 12: 11*) nalezený při výzkumu akropole LT A hradiště Závist. Rozšířená a zvýšená akropole představovala na sklonku 5. stol. př. Kr. místo centrálního významu s náboženským podtextem a sloužila jako okázalé shromaždiště pro značný počet účastníků, probíhala tu obřadní konzumace, resp. akt úlitby, ale také záměrné rozlamování vybraných předmětů (*Drda – Rybová 2008, 81–82*).

Rituální rozlámání picího rohu nelze vyloučit ani v případě nálezu z Hořína (*obr. 1: 3; 7: 1; 9: 1*), v jehož blízkém okolí (*obr. 1: 1, 9*) se vyskytly hroby příslušníků aristokracie zastávající zřejmě i kněžské funkce. Na vrcholu prestižní picí nádoby umístěný symbol adoranta navozuje představu ceremoniálního picího rohu, s nímž při náboženských obřadech manipulovala snad zvláštní skupina „kněží“ vykonávající především rituální oběti.

Autor děkuje Barbaře Marethové za laskavé zpřístupnění nálezů z Hořína. Za umožnění dokumentace bronzových mís z Hořína autor děkuje Pavlu Sankotovi a Danielu Bursákovvi.

Práce vznikla v rámci Programu interní podpory projektů mezinárodní spolupráce AV ČR, č. projektu M300021201.

Prameny a literatura

- Anati, E. 2002: Elementi di studio della storia delle religioni nell'arte rupestre alpina dell'eta del Bronzo e del Ferro. In: L. Zemmer-Plank Hrsg., Kult der Vorzeit in den Alpen. Opfergaben – Opferplätze – Opferbrauchtum, Bolzano, 341–359.
- Baüinger, H. – Hansen, L. – Pare, Ch. 2012: Ein Zentrum an der Peripherie? Der Fürstensitz auf dem Glauberg. In: Die Welt der Kelten. Zentren der Macht – Kostbarkeiten der Kunst. Begleitband zur Großen Landesausstellung 15. 9. 2012 – 17. 2. 2013, Stuttgart, 157–164.
- Balzer, I. 2012: Kein Einzelstück – Die vier Wächter des Glaubergs. In: Die Welt der Kelten. Zentren der Macht – Kostbarkeiten der Kunst. Begleitband zur Großen Landesausstellung 15. 9. 2012 – 17. 2. 2013, Stuttgart, 248.
- Bianchi, A. M. Ch. 2002: Le statuette di bronzo dal santuario di Reitia a Este (scavi 1880–1916 e 1987–1991). Studien zu vor- und frühgeschichtlichen Heiligtümern 3. Il santuario di Reitia a Este 2. Mainz am Rhein.
- Biel, J. 1985: Der Keltenfürst von Hochdorf. Stuttgart.
- Born, H. – Nebelsick, L. D. 1991: Ein bronzener Prunkhelm der Hallstattzeit. Sammlung Axel Guttmann I. Berlin.
- Bouzek, J. 1987: Gli Etruschi e la Bohemia. Studi Etruschi 53, 17–25.
- 1992: Die Etrusker und Böhmen. In: L. Aigner–Foresti Hrsg., Etrusker nördlich von Etrurien. Etruskische Präsenz in Norditalien und nördlich der Alpen sowie ihre Einflüsse auf die einheimischen Kulturen. Akten des Symposiums von Wien – Schloss Neuwaldegg 2.–5. Oktober 1989, Wien, 361–369.
- 2003: Etruskové. Jíni než všechny ostatní národy – The Etruscans – different from all other nations. Praha.
- Čermák, B. 1900: Předhistorické pohřebiště u Hořína. Památky archaeologické a místopisné 19, 513–524.
- Čtverák, V. 1986: A fortified settlement of Late Hallstatt period at Poříčany /central Bohemia/. In: Archaeology in Bohemia 1981–1985, Prague, 109–114.
- Danielisová, A. – Hlava, M. 2009: Laténská kultura a Keltové. Nejnovější objevy o mladší době železné na našem území. Dějiny a současnost 31, 32–36.
- Dämmer, H. W. 1986: San Pietro Montagnon (Montegrotto). Ein vorgeschichtliches Seeheiligtum in Venedien – Un santuario protostorico lacustre nel Veneto. Studien zu vor- und frühgeschichtlichen Heiligtümern 1. Mainz am Rhein.
- Dehn, R. – Egg, M. – Lehnert, R. 2005: Das hallstattzeitliche Fürstengrab im Hügel 3 von Kappel am Rhein in Baden. Römisch-Germanisches Zentralmuseum, Monographien 63. Bonn.
- Demek, J. a kol. 1978: Zeměpisný lexikon České socialistické republiky. Hory a nížiny. Praha.
- Drda, P. – Rybová, A. 1995: Les Celtes de Bohême. Paris.
- 1998: Keltové a Čechy. Praha.
- 2008: Akropole na hradišti Závist v 6.–4. stol. př. Kr. – Akropolis von Závist im 6.–4. Jh. v Chr. Památky archeologické – supplementum 19. Praha.
- Dvořák, F. 1938: Knížecí pohřby na vozech ze starší doby železné – Wagengräber der älteren Eisenzeit in Böhmen. Praehistorica I. Praha.

- Egg, M. 1986: Die „Herrin der Pferde“ im Alpengebiet. *Archäologisches Korrespondenzblatt* 16, 69–78.
- 1986a: Zu den hallstattzeitlichen „Tüllenaufsätzen“. *Jahrbuch des Römisch-Germanischen Zentralmuseums Mainz* 33, 215–220.
- 1996: Zu den Fürstengräbern im Osthallstattkreis. In: E. Jerem – A. Lippert Hrsg., *Die Osthallstattkultur. Akten des Internationalen Symposiums, Sopron 10.–14. Mai 1994, Budapest*, 53–86.
- 1996a: Das hallstattzeitliche Fürstengrab von Strettweg bei Judenburg in den Obersteiermark. Mainz.
- 2012: Zur figurale Kunst von Kleinklein in der Weststeiermark. In: Ch. Pare Hrsg., *Kunst und Kommunikation. Zentralisierungsprozesse in Gesellschaften des europäischen Barbarikums im 1. Jahrtausend v. Chr., Teilkolloquium im Rahmen des Schwerpunktprogrammes 1171 der Deutschen Forschungsgemeinschaft „Frühe Zentralisierungs- und Urbanisierungsprozesse. Zur Genese und Entwicklung frühkeltischer Fürstentümer und ihres territorialen Umlandes“*, Mainz, 99–122.
- Egg, M. – Kamer, D. 2005: Krieger – Feste – Totenopfer. Der letzte Hallstattfürst von Kleinklein in der Steiermark. Mosaiksteine. Forschungen am Römisch-Germanischen Zentralmuseum 1. Mainz.
- Eiden, L. 1995: Neue Aspekte zur Herstellungstechnik von etruskischen Schnabelkannen am Beispiel der Pellinger Schnabelkanne. *Trierer Zeitschrift* 58, 143–160.
- Filip, J. 1969: *Enzyklopädisches Handbuch zur Ur- und Frühgeschichte Europas* 2. Prag.
- Frey, O.-H. 1989: Zur „Kline“ von Hochdorf. In: E. Benedini (coord.), *Gli Etruschi a nord del Po. Atti del Convegno Mantova 4–5 ottobre 1986, Mantova*, 129–145.
- 2004: Der westliche Hallstattkreis und das adriatische Gebiet. In: A. Guggisberg Hrsg., *Die Hydria von Grächwil. Zur Funktion und Rezeption mediterraner Importe in Mitteleuropa im 6. und 5. Jahrhundert v. Chr. Akten Internationales Kolloquium 12.–13. Oktober 2001 in Bern. Schriften des Bernischen Historischen Museums* 5, Bern, 55–63.
- Frey, O.-H. – Herrmann, F. R. 1997: Ein frühkeltischer Fürstengrabhügel am Glauberg im Wetteraukreis, Hessen. Bericht über die Forschungen 1994–1996. *Germania* 75, 459–550.
- Gebhard, R. 2002: Der Gott in Tiergestalt. In: L. Ziemmer-Plank Hrsg., *Kult der Vorzeit in den Alpen. Opfergaben – Opferplätze – Opferbrauchtum*, Bolzano, 1195–1210.
- Gleirscher, P. 1993: Die Römer nannten sie Räter. In: H. Dannheimer – R. Gebhard Hrsg., *Das keltische Jahrtausend. Ausstellungskataloge der Prähistorische Staatssammlung* 23, Mainz am Rhein, 232–236.
- Herrmann, F. R. 1998: Die steinernen Statuen. In: Ein frühkeltischer Fürstengrabhügel am Glauberg im Wetteraukreis, Hessen. Bericht über die Forschungen 1994–1996, Wiesbaden, 20–31.
- 2005: Glauberg – Olympia des Nordens oder unvollendete Stadtgründung?. In: J. Biel – D. Krause Hrsg., *Frühkeltische Fürstentümer. Älteste Städte und Herrschaftszentren nördlich der Alpen?. Internationaler Workshop zur keltischen Archäologie in Eberdingen-Hochdorf 12.–13. 9. 2003. Archäologische Informationen aus Baden-Württemberg* 51, Stuttgart, 18–27.
- Hodson, F. R. 1990: Hallstatt the Ramsauer graves. Quantification and analysis. *Römisch-germanisches Zentralmuseum. Monographien* 16. Bonn.
- Höck, A. 1997: Katalog zur Ausstellung. *Kult der Vorzeit in den Alpen. Opfergaben – Opferplätze – Opferbrauchtum*, Innsbruck, 21–145.
- Huth, Ch. 2012: Unterschiedlich gesehen. Menschenbilder der Keltenzeit. In: *Die Welt der Kelten. Zentren der Macht – Kostbarkeiten der Kunst. Begleitband zur Großen Landesausstellung 15. 9. 2012 – 17. 2. 2013, Stuttgart*, 67–75.
- Chochorowski, J. 1978: Ze studiów nad okresem halsztackim na Ziemiach polskich – Aus Studien über die Hallstattzeit in Polen. *Archeologia Polski* 23, 355–375.
- Chvojka, O. – Michálek, J. 2011: Výzkumy Josefa Ladislava Piče na mohylových pohřebišťích doby bronzové a halštatské v jižních Čechách – Ausgrabungen von Josef Ladislav Pič auf den Hügelgräberfeldern aus der Bronze- und Hallstattzeit in Südböhmen. *Fontes Archaeologici Pragenses* 35. Praha.
- Chytráček, M. 1983: Nové poznatky o halštatsko-laténských bronzových nádobách z Čech – New evidence on Bohemian bronze utensils of the Hallstatt-La Tène period. *Archeologické rozhledy* 35, 427–451.
- 1988: Le char laténien à deux roues en Bohême. *Études celtiques* 25, 15–58.
- 1990: Mohylové pohřebišťe u Mirkovic, okres Domažlice – Das Hügelgräberfeld bei Mirkovice, Bez. Domažlice. *Památky archeologické* 81, 74–139.
- 1999: Élite burials in Bohemia from the 6th–5th century B.C. and the beginnings of a new art-style. In: *Fastes des Celtes entre Champagne et Bourgogne aux VIIth–IIIth siècles avant notre ère. Actes du colloque de L’A.F.E.A.F. tenu a Troyes en 1995. Mémoire de la Société Archéologique Champenoise n° 15, supplément au bulletin n° 4, Joué-Les-Tours*, 359–377.

- Chytráček, M. 2002:* Südwestböhmen im überregionalen Verkehrsnetz der Hallstatt- und Frühlatènezeit. In: M. Chytráček – J. Michálek – K. Schmotz Hrsg., Archäologische Arbeitsgemeinschaft Ostbayern/ West- und Südböhmen. 11. Treffen 20. bis 23. Juni 2001 in Oberzell, Rahden/Westf., 121–142.
- *2007:* Časně laténské sídliště v Chržíně (okr. Kladno) s napodobeninou červenofigurové keramiky a s doklady kovolitectví a zpracování jantaru – The early La Tène settlement site in Chržín (Central Bohemia) with the imitation red-figure pottery and documentation of metal smelting and amber working. Archeologické rozhledy 59, 461–516.
- *2008:* Die Nachahmung einer rotfigurigen Trinkschale aus der frühlatènezeitlichen Flachlandsiedlung von Chržín (Mittelböhmen) und das überregionale Verkehrsnetz der Hallstatt- und Frühlatènezeit in Böhmen. Germania 86, 47–101.
- *2012:* Die Rolle der Mittelmeervivilisationen Einflüsse in den Kulturumwandlungen der Hallstatt- und Frühlatènezeit. Die Entstehung der neuen Kunstform und die Herausbildung von zentralen Befestigungen in Böhmen während Ha D3 und LTA. In: B. Gediga – A. Grossman – W. Piotrowski Hrsg., Rhythmus der Kulturumwandlungen in der Ur- und Frühgeschichte, Biskupin – Wrocław, 301–338.
- *2012a:* Böhmen im überregionalen Verkehrsnetz der Hallstatt- und Frühlatènezeit. Die Entstehung der neuen Kunstform und die Herausbildung von zentralen Befestigungen während Ha D3 und LT A. In: Ch. Pare Hrsg., Kunst und Kommunikation. Zentralisierungsprozesse in Gesellschaften des europäischen Barbarikums im 1. Jahrtausend v. Chr., Teilkolloquium im Rahmen des Schwerpunktprogrammes 1171 der Deutschen Forschungsgemeinschaft „Frühe Zentralisierungs- und Urbanisierungsprozesse. Zur Genese und Entwicklung frühkeltischer Fürstensitze und ihres territorialen Umlandes“, Mainz, 191–220.
- Chytráček, M. – Bernat, J. 2000:* Pozdně halštatské a časně laténské sídliště v Praze-Zbraslavi – Late Hallstatt and Early La Tène settlement at Prague-Zbraslav: Památky archeologické 91, 255–313.
- Chytráček, M. – Danielisová, A. – Pokorný, P. et al. 2012:* Vzestupy a pády regionálního mocenského centra. Přehled současného stavu poznání pravěkého opevněného areálu na Vladaři v západních Čechách – Rises and Falls of a Regional Power Center. An Overview of the Current State of Knowledge of the Prehistoric Fortified Area at Vladař in Western Bohemia. Památky archeologické 103, 273–338.
- Chytráček, M. – Danielisová, A. – Pokorný, P. – Šmejda, L. 2010:* Komplexní výzkum pravěkého hradiště na stolové hoře Vladař – comprehensive research on the prehistoric fortified settlement on the Vladař plateau. Živá archeologie 11, 45–50.
- Chytráček, M. – Chvojka, O. – John, J. – Michálek, J. 2009:* Halštatský kultovní areál na vrchu Burkovák u Nemějic – Hallstattzeitliches Kultareal am Berg Burkovák bei Nemějice. Archeologické rozhledy 61, 1–35.
- Chytráček, M. – Metlička, M. 2004:* Die Höhensiedlungen der Hallstatt- und Latènezeit in Westböhmen. Památky archeologické – Supplementum 16. Praha.
- Chytráček, M. – Šmejda, L. 2005:* Opevněný areál na Vladaři a jeho zázemí. K poznání sídelních struktur doby bronzové a železné na horním toku Střely v západních Čechách – The fortified area at Vladař and its hinterland Towards an understanding of the settlement structures of the Bronze and Iron Ages in West Bohemia. Archeologické rozhledy 57, 3–56.
- Irlinger, W. – Raßhofer, G. 2002:* Ein „Herrenhof“ der Späthallstatt-/Frühlatènezeit im Naabtal bei Teublitz, Lkr. Schwandorf. Beiträge zur Archäologie in der Oberpfalz und in Regensburg 5, 141–166.
- Jacobsthal, P. 1944:* Early Celtic Art. Oxford.
- Jičínský, K. 1863:* Zpráva o archeologickém nálezu v Hořovicích u Petersburka v okrese Jesenickém v Čechách. Památky archaeologické a místopisné 5, 1862–1863, 368–371.
- Koch, J. K. 2006:* Hochdorf VI. Der Wagen und das Pferdegeschirr aus dem späthallstattzeitlichen Fürstengrab von Eberdingen-Hochdorf (Kr. Ludwigsburg). Forschungen und Berichte zur Vor- und Frühgeschichte in Baden-Württemberg 89. Stuttgart.
- Kossack, G. 1959:* Südbayern während der Hallstattzeit. Römisch-Germanische Forschungen 24. Berlin.
- *1970:* Gräberfelder der Hallstattzeit an Main und Fränkischer Saale. Materialhefte zur bayerischen Vorgeschichte 24. Kallmünz/Opf.
- *1983:* Früheisenzeitlicher Gürtertauch. Savaria 16, 95–112.
- Krauskopf, I. 2004:* Wein- und Wasserkannen. Zur unterschiedlichen Exportsituation verschiedener etruskischer Schnabelkannen. In: A. Guggisberg Hrsg., Die Hydria von Grächwil. Zur Funktion und Rezeption mediterraner Importe in Mitteleuropa im 6. und 5. Jahrhundert v. Chr. Akten Internationales Kolloquium 12.–13. Oktober 2001 in Bern. Schriften des Bernischen Historischen Museums 5, Bern, 127–135.

- Krause, D. 1996:* Hochdorf III. Das Trink- und Speiseservice aus dem späthallstattzeitlichen Fürstengrab von Eberdigen-Hochdorf (Kr. Ludwigsburg). Forschungen und Berichte zur Vor- und Frühgeschichte in Baden-Württemberg 64. Stuttgart.
- 1999: Der „Keltenfürst“ von Hochdorf: Dorfältester oder Sakralkönig? Anspruch und Wirklichkeit der sog. Kulturanthropologischen Hallstatt-Archäologie. Archäologisches Korrespondenzblatt 29, 339–358.
- Kromer, K. 1974:* Ein Votivfigürchen aus Südtirol. Situla 14/15, 53–59.
- Lauermann, E. 2006:* Gab es hallstattzeitliche „Fürstensitze“ im Weinviertel?. In: E. Bayer-Niemeier – S. Hagmann – E. Lauermann Hrsg., Donau, Fürsten und Druiden. Die Kelten entlang der Donau, Haugsdorf, 17–20.
- Leitner, W. 2002:* Bludenz-Unterstein – eine rätselhafte Fundstelle. In: L. Zemmer-Plank Hrsg., Kult der Vorzeit in den Alpen. Opfergaben – Opferplätze – Opferbrauchtum, Bolzano, 851–861.
- Limburský, P. 2010:* Proměny pravěké krajiny – Transformation of the prehistoric landscape. Živá archeologie. Rekonstrukce a experiment v archeologii 11, 22–25.
- Malinowski, T. 1971:* Über den Bernsteinhandel zwischen den südöstlichen baltischen Ufergebieten und dem Süden Europas in der frühen Eisenzeit. Praehistorische Zeitschrift 46, 102–110.
- 1983: L'ambre jaune baltique et le probleme de son exportation pendant les premières periodes de L'Age du Fer. Savaria 16, 113–123.
- Marethová, B. 2004:* Hořín, zámek. Nálezová zpráva o záchraném archeologickém výzkumu roce 2004. Ms. depon. in Archiv ARU AV ČR, č.j. 7096/07.
- Marzatico, F. 2002:* Die „Herrin der Pferde“. In: ArchoTirol. Kleine Schriften 4, Wattens, 149–152.
- Merhart, G. 1932:* Venetoillyrische Relieffigürchen aus Tirol. Mannus 24, 56–63.
- Mikyška, R. et al. 1968:* Vegetace ČSSR. Geobotanická mapa ČSSR 1. České země – Die Pflanzendecke der Tschechoslowakei. Geobotanische Karte der Tschechoslowakei 1. Böhmisches Länder (Böhmen, Mähren, und Schlesien). Praha.
- Nortmann, H. – Ehlers, S. K. 1995:* Die frühlatènezeitlichen Grabhügel auf dem „Dreikopf“ bei Pellingen, Kreis Trier-Saarburg. Trierer Zeitschrift 58, 69–142.
- Novotná, M. 2001:* Symbole vom Rad und Sonne in der Kunst der Bronzezeit. In: B. Gediga – A. Mierzwiński – W. Piotrowski edd., Sztuka epoki brązu i wczesnej epoki żelaza w Europie środkowej, Wrocław-Biskupin, 365–375.
- Pare, C. F. E. 1992:* Wagons and Wagon-Graves of the Early Iron Age in Central Europe. Oxford University Committee for Archeology Monograph No. 35. Oxford.
- Piř, J. L. 1904:* Nález v Hořovicích u Peteršburka. Památky archaeologické a místopisné 21, 1904–5, 161–165.
- 1904a: Mohyla u Chlumu nad Beroukou. Památky archaeologické a místopisné 21, 333–335.
- 1908: Mohyla u Kladrub. Památky archaeologické a místopisné 22, 470–473.
- Pichlerová, M. 1969:* Nové Košariská. Kniežacie mohyly zo staršej doby železnej – Nové Košariská. Die fürstlichen Hügelgräber aus der frühen Eisenzeit. Fontes III. Bratislava.
- Podborský, V. 2006:* Náboženství pravěkých Evropanů – Die Religion der Ureuropäer. Brno.
- Preinfalk, F. 2003:* Die hallstattzeitlichen Hügelgräber von Langenlebar, Niederösterreich. Fundberichte aus Österreich – Materialhefte 12. Wien.
- Quit, E. 1971:* Klimatické oblasti Československa – Climatic regions of Czechoslovakia. Studia geographica 16. Brno.
- Rösch, M. 2002:* Der Inhalt der beiden Bronzekannen. In: Das Rätsel der Kelten vom Glauberg. Glaube – Mythos – Wirklichkeit, Stuttgart, 119–120.
- Sankot, P. 2009:* Zum Fundstoff vom Berg Rubín (Nordwestböhmen) und der Bedeutung des Fundorts in der Hallstatt- und Frühlatènezeit. Archeologické rozhledy 61, 31–62.
- 2012: Bemerkungen zur Wiederauffindung des späthallstattzeitlichen Wagengrabs von Kladruby, Bezirk Rokycany, Westböhmen – Poznámky k znovuobjevenému hrobu na voze z Kladrub, okr. Rokycany. Archeologické rozhledy 64, 1–28.
- Sheppard, A. 1957:* Ceramics for the Archaeologist. Washington.
- Schaaff, U. 1969:* Versuch einer regionalen Gliederung frühlatènezeitlicher Fürstengräber. Fundberichte aus Hessen 1, 187–202.
- Schönfelder, M. 2001:* Die etruskischen Bronzebecken aus dem Samsbacher Forst, Lkr. Schwandorf. Jahrbuch des Römisch-Germanischen Zentralmuseums 48, 309–335.
- 2011: Ein etruskisches Bronzebecken aus Bolkovice, pow. Jaworski, woj. Dolnoślaskie – Etruska misa brązowa z Bolkowice, pow. Jaworski, woj. Dolnoślaskie. Silesia Antiqua 47, 103–114.

- Schránil, J. 1922:* Kultura laténská a její vlivy na popelnicová pole v Čechách – Relations de La Tène I avec la culture des champs d'urnes en Bohême. *Obzor prehistorický* 1, 1–10.
- Schussmann, M. 2010:* Zentralisierungsprozesse in Bayern? Aspekte der späturnfelder- und früheisenzeitlichen Gesellschaftsstruktur im Spiegel der Siedlungszeugnisse und Bestattungsplätze. In: D. Krause – D. Beilharz Hrsg., „Fürstensitze“ und Zentralorte der frühen Kelten. Abschlusskolloquium des DFG-Schwerpunktprogramms 1171 in Stuttgart, 12.–15. Oktober 2009. *Forschungen und Berichte zur Vor- und Frühgeschichte in Baden-Württemberg* 120, Stuttgart, 119–153.
- Sklenář, K. 1982:* Pravěké nálezy na Mělnicku a Kralupsku. Archeologický místopis okresu Mělník v pravěku a rané době dějinné. Mělník.
- 1998: Pravěk na soutoku. Nejstarší osudy Mělnické kotliny a jejího sousedství. Mělník.
- 1999: Nálezy keramiky nálevkovitých pohárů v Hoříně, okr. Mělník – Funde der Trichterbecherkeramik bei Hořín, Bez. Mělník (Mittelböhmen). *Archeologie ve středních Čechách* 3, 37–48.
- Sklenář, K. et al. 2000:* Hořín III. Mesolithische und hallstattzeitliche Siedlung. *Fontes archaeologici Pragenses* 24. Praha.
- Stegmann-Rajtár, S. 1992:* Grabfunde der älteren Hallstattzeit aus Südmähren. Košice.
- Stöllner, T. 1996:* Die Hallstattzeit und der Beginn der Latènezeit im Inn – Salzach – Raum. Katalog – und Tafelteil. *Archäologie in Salzburg* 3/II. Marburg.
- 2002: Die Hallstattzeit und der Beginn der Latènezeit im Inn-Salzach-Raum. Auswertung mit einem Beitrag von K. Kritsotakis. *Archäologie in Salzburg* 3/I. Marburg.
- 2002a: Verloren, versteckt, geopfert? Einzeldeponate der Eisenzeit in alpinen Extremlagen und ihre bronzezeitliche Wurzeln. In: *Kult der Vorzeit in den Alpen. Opfergaben – Opferplätze – Opferbrauchtum*, Bolzano, 567–589.
- Studeníková, E. 1996:* Neue Ausgrabungen hallstattzeitlicher Hügelgräber in der Südwestslowakei. In: E. Jerem – A. Lippert eds., *Die Osthallstattkultur. Akten des Internationalen Symposiums*. Sopron 10.–14. Mai 1994, Budapest, 497–506.
- Teržan, B. 1996:* Weben und Zeitmessen im südostalpinen und westpannonischen Gebiet. In: E. Jerem – A. Lippert eds., *Die Osthallstattkultur. Akten des Internationalen Symposiums*. Sopron 10.–14. Mai 1994, Budapest, 507–536.
- Tomášek, M. 2000:* Půdy České republiky. Praha.
- Veit, U. 2000:* König oder Hohepriester? Zur These einer sakralen Gründung der Herrschaft in der Hallstattzeit. *Archäologisches Korrespondenzblatt* 30, 549–568.
- Vorlauf, D. 1997:* Die etruskischen Bronzeschnabelkannen. Eine Untersuchung anhand der technologisch-typologischen Methode. *Internationale Archäologie* 11. Espelkamp.
- Walde-Psenner, E. 1976:* Die figürlichen Bronzen in der Vor- und Frühgeschichtlichen Sammlung des Tiroler Landesmuseum Ferdinandeum. Eine Untersuchung ihrer Chronologie, Hermeneutik und kunsthistorischen Entwicklung, Veröffentlichungen des Tiroler Landesmuseum Ferdinandeum 56, 169–288.
- 1979: Die vorrömischen und römischen Bronzestatuetten aus Südtirol. *Archäologisch-historische Forschungen in Tirol* 6. Calliano.
- Wells, P. S. 1980:* Culture contact and culture change: Early Iron Age central Europe and the Mediterranean world. London – New York – New Rochelle – Melbourne – Sydney.
- 1981: The emergence of an Iron Age economy. The Mecklenburg grave groups from Hallstatt and Stična. *American School of Prehistoric Research* 33. Cambridge, Massachusetts.
- Werner, W. M. 1988:* Eisenzeitliche Trensens an der unteren und mittleren Donau. *Prähistorische Bronzefunde, Abteilung XVI*, Band 4. München.

Evidence of the presence of elite individuals in the fifth and sixth century BC in the region at the confluence of the Elbe and Vltava rivers in Central Bohemia

The region at the confluence of the Elbe and Vltava rivers, with a vast settlement agglomeration (fig. 1: 1–10) from the Ha D – LT A period, has produced archaeological finds testifying to the presence of distinguished individuals in society at that time. This mainly concerns the cemetery in the

cadastral district of Hořín (*fig. 1: 1*) and a settlement feature from the late Hallstatt period uncovered during an archaeological excavation on the grounds of the chateau in Hořín (*fig. 1: 3*). It will most probably be possible to add to these sites an as-yet unpublished cemetery in Vlníněves from the beginning of the La Tène period (*fig. 1: 9*). The mens buried with headdresses in the shape of a foliate crown reinforced with iron wire belonged to the aristocratic elite of Early La Tène society, who probably served clerical functions and also held secular power. The conspicuous concentration of three such graves discovered at two cemeteries located relatively close to one another (*fig. 1: 1, 9*) near the confluence of the Elbe and Vltava rivers is remarkable and is evidently related to the significant location at the crossroads of long-distance routes (*Chytráček 2012a*, 205, Abb. 1: 12) with a vast settlement agglomeration. The unusual burial ritual and grave inventories from Hořín and Vlníněves indicate the elevation of certain individuals above the surrounding community. Finds revealing long-distance relations are an important sign of the existence of the upper class of society. Two Etruscan bronze bowls from Early La Tène grave XIII at Hořín (*fig. 1: 1; 2–4; 6: 1*) likewise emphasise the prominent position of the site at the crossroads of important amber routes at the confluence of the Vltava and Elbe rivers. The Early La Tène graves with the pair of studied bronze bowls appear in the western half of Bohemia, and the find from Hořín near the confluence of the Elbe and Vltava is the northernmost occurrence in the territory of Bohemia. If the finds of imported Etruscan bronze vessels in the area are interconnected, a concentration approximately on a SW–NE axis is revealed (*Chytráček 2008*, 82, Abb. 18; *2012a*, Abb. 1: 17; 13–14). Located along the axis extended to the southwest is a grave from Samsbacher Forst in the Upper Palatinate with two Etruscan bowls (*fig. 5: 2–3; 6: 5*); found along the axis extended to the northeast is another Etruscan bowl with a flat base and steep walls (*fig. 5: 1; 6: 6*) from Bolkowice in Lower Silesia, which documents contacts across the Krkonoše Mts. in the fifth century BC. A long-distance corridor apparently ran through Bohemia to the central Alp area (*Schönfelder 2011*, 108, Abb. 5, 6). Bowls with a flat base and steep walls in Italy are dated from the end of the sixth century to the beginning of the fourth century BC, with the majority of finds dating to the fifth century BC. Bronze bowls regarded as components of drinking and dining services were also used during ritual ceremonies, e.g. for libations; they also played an important role in the burials of prominent individuals. The deposition of a pair of bronze bowls of different sizes in LT A graves (*fig. 6: B, D*) reveals the supra-regional unity of the social elite at the time, which practiced identical rituals. Another integral part of drinking sets was the drinking horn, decorated with a variety of metal fittings. In the rich furnishings of the graves of the elite the drinking horns designated the status of the deceased; in grave chambers they occurred in close proximity to pottery, bronze vessels and meat sacrifices. It is now possible in this context to distinguish numerous bronze fittings from the ends of drinking horns in chamber graves of the Bylany and Horákov cultures from the Ha C-D1 period (*fig. 10: 3, 5; 12: 7–10*); the development of similar drinking horns continued in phase Ha D2–3/LT A in west and south Bohemia (*fig. 12: 1–6, 12*). Smaller bronze drinking horn tips appear in west Bohemia in richly furnished Ha D3/LT A graves with two-wheeled chariots, horse harnesses and weapons (*fig. 12: 1–5*). Drinking horns were a prestigious vessel representing the Early Iron age elite. Intricately shaped metal tips of drinking horns were not merely a decorative element; they were also meant to express a certain deeper symbolism (*fig. 10–12*). Displaying a conspicuous congruence with these artefacts was a bronze anthropomorphic socket found in an Ha D2–3 settlement feature at Hořín (*fig. 1: 3*), which can also be assumed to be part of the decorative tip of a drinking horn. The artefact is in the shape of a stylised human figure in an adoration gesture (*fig. 7: 1; 9: 1*). The motif of extended arms with upheld palms (*fig. 9: 12–14, 17*) apparently had a deeper meaning in the fifth and sixth century BC, and this symbolism also appears, for example, in the characteristically shaped handles of stage Ha D antenna daggers based on an anthropomorphic scheme (*fig. 9: 17*). The symbol is evidently related to the ‘drink donor’ motif (or ‘vessel carrier’ – *fig. 9: 13, 15*), which appear often, for example, in situla art. The intoxicating, perhaps divine, libation that was served confirmed the validity of power held by the ruling elite (*Huth 2012*, 71, Abb. 54). The extended arms and upright palms of the male or female adorants (*fig. 9: 5, 8, 9, 16*) probably represent a different symbol than extended arms and out-turned palms.

In antiquity extended arms meant either divine adoration or epiphany, i.e. the physical manifestation of a deity. Painted or incised female figures in an adoration gesture (*fig. 9: 7, 8, 12*) appear on the pottery vessels of the middle Danube Kalenderberg area and reveal the local veneration of a goddess. Clay figures of men and women with extended arms have been found in the inventory of richly furnished male graves of the Kalenderberg culture (*fig. 9: 11, 14, 15*) in Lower Austria; the graves are attributed to the local rulers, who also served a religious or clerical function. Small bronze votive figures of male or female adorants are known from the central and southeast Alp regions (*fig. 9: 3–6, 10*); their stylistic treatment is primarily ascribed to the Venetic production circuit. The foliate crown motif regarded now as the emblem of a clerical function is seen in a rare combination with an adoration gesture of veneration or prayer on a human figure depicted on the bronze fittings of a yoke from Waldalgesheim (*fig. 9: 16*). The anthropomorphic tips from Hořín are especially reminiscent of bronze votive, heavily stylized figures from the fifth and sixth century BC discovered during the excavation of the Venetic shrine San Pietro Montagnon in northern Italy (*fig. 9: 2, 3*). The stylisation of the figure is so similar to the find from Hořín (*fig. 7: 1; 9: 1*) that it is possible to consider a similar symbolic function for the studied bronze artefacts. Certain ties to the Venetic territory of northeastern Italy are also apparent in finds from the Hallstatt ritual grounds on Burkovák Hill near Nemějice in south Bohemia (*Chytráček et al. 2009, 211, fig. 6*). The metal fittings of drinking horns found in the settlement environment are highly rare and indicate the presence of elite members of society. Other finds related to the unusual artefact from Hořín include a tip from the fortified settlement of the aristocratic elite on Rubín Hill (*fig. 12: 6*) and a fragment of a bronze band from the rim of a drinking horn mouth (*fig. 12: 11*) found during the excavation of the acropolis of the LT A Závist hillfort. At the end of the fifth century BC the broad and elevated acropolis represented a location of central importance with a religious function. The site served as a lavish gathering point for a large number of participants; ceremonial consumption, or the act of libation, occurred at the site, as did the intentional breaking of selected objects (*Drda – Rybová 2008, 81–82*). The ritual breaking of drinking horn is also possible in the case of the find from Hořín (*fig. 1: 3; 7: 1; 9: 1*) discovered in close proximity (*fig. 1: 1, 9*) to the graves of members of the aristocratic elite, who apparently also served in a clerical role. The symbol of the adorant on the top of the prestigious drinking vessel creates the impression of a ceremonial drinking horn used during religious ceremonies perhaps by a special group of ‘priests’ performing mainly ritual sacrifices.

English by *David J. Gaul*