

Tisková zpráva

Hodnocení ochrany životního prostředí – květen 2017

- ⊙ Třetina dotázaných si myslí, že Česká republika se nedostatečně stará o životní prostředí, necelé tři pětiny (58 %) se kloní k názoru, že se stará „přiměřeně“.
- ⊙ Nejhorší situace je v zatížení ŽP automobilovou dopravou (83 % odpovědí „spíše špatná“ a „velmi špatná“).
- ⊙ Nejpříznivěji je hodnoceno chování občanů k ŽP, úspornost spotřeby občanů, využívání obnovitelných zdrojů a dopad zemědělské výroby – dvě pětiny dotázaných hodnotily situaci „velmi dobře“ nebo „spíše dobře“.
- ⊙ Co se týče chování vlastních domácností, naprostá většina z nich třídí běžný odpad (87 % „vždy“ nebo „často“), více než tři čtvrtiny pak i nebezpečný odpad. Naopak jen necelá pětina domácností kupuje „vždy nebo „často“ biopotraviny či omezuje jízdu autem (třetina domácností uvedla odpověď „nikdy“).
- ⊙ V posledních třech letech se názory na míru ochrany ŽP, na ekologičnost chování občanů, institucí a vlastní domácnosti více méně nezměnily.

Zpracoval:

Milan Tuček

Centrum pro výzkum veřejného mínění, Sociologický ústav AV ČR, v.v.i.

Tel.: 210 310 586; e-mail: milan.tucek@soc.cas.cz



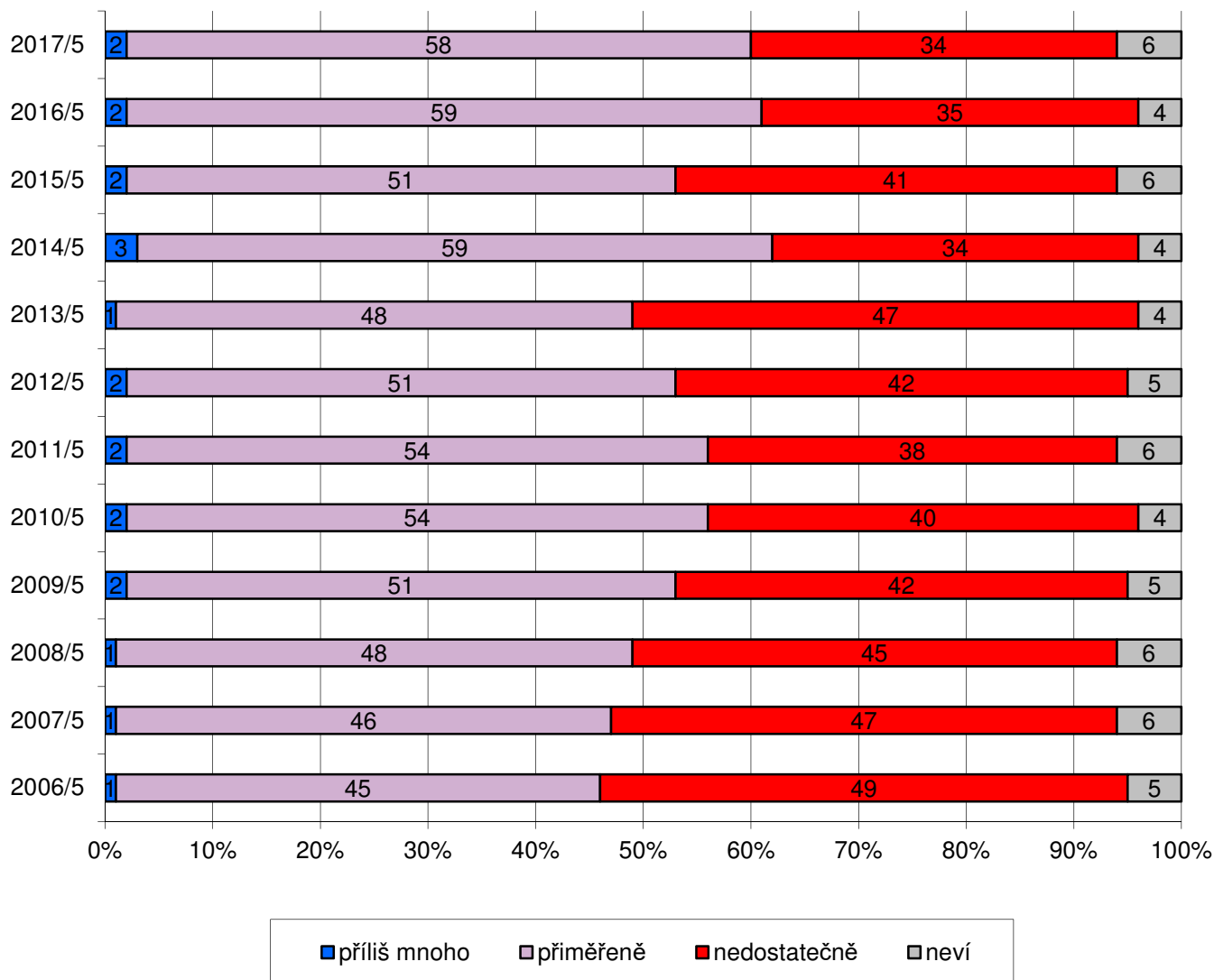
V květnovém šetření se Centrum pro výzkum veřejného mínění SOÚ AV ČR, v.v.i., věnovalo tématu ochrany životního prostředí v České republice.

Pokud jde o obecné hodnocení toho, jak se podle veřejnosti stará Česká republika o ochranu životního prostředí, téměř třípětinová většina dotázaných (58 %) vyjádřila názor, že starost České republiky o životní prostředí je přiměřená. Za nedostatečnou označila ochranu životního prostředí v ČR více než třetina (34 %) respondentů a pouhá 2 % oslovených se domnívala, že se stát stará o ochranu životního prostředí příliš mnoho.

Ve srovnání s loňským rokem nedošlo v rozložení názorů k žádným statisticky významným posunům. Propad podílu odpovědí „přiměřeně“ ve prospěch odpovědi „nedostatečně“, který jsme zaznamenali v roce 2015, mohl být reakcí na nějakou tehdy aktuální kauzu spojenou s ochranou životního prostředí. Rozložení odpovědí v posledních dvou letech vykazuje statisticky srovnatelnou podobu s výsledkem z roku 2014, kdy bylo hodnocení zatím nejpříznivější.

V dlouhodobém časovém srovnání pak můžeme vidět, že v průběhu druhé poloviny minulého desetiletí až do roku 2010 se hodnocení péče ČR o životní prostředí kontinuálně zlepšovalo, v letech 2012 a 2013 pak došlo k určitému zhoršení, které mohlo souviset se silnou nedůvěrou veřejnosti k tehdejší vládě (viz graf 1).

Graf 1: Jak se stará Česká republika o životní prostředí?¹ (%)



Zdroj: CVVM SOÚ AV ČR, v.v.i., Naše společnost.

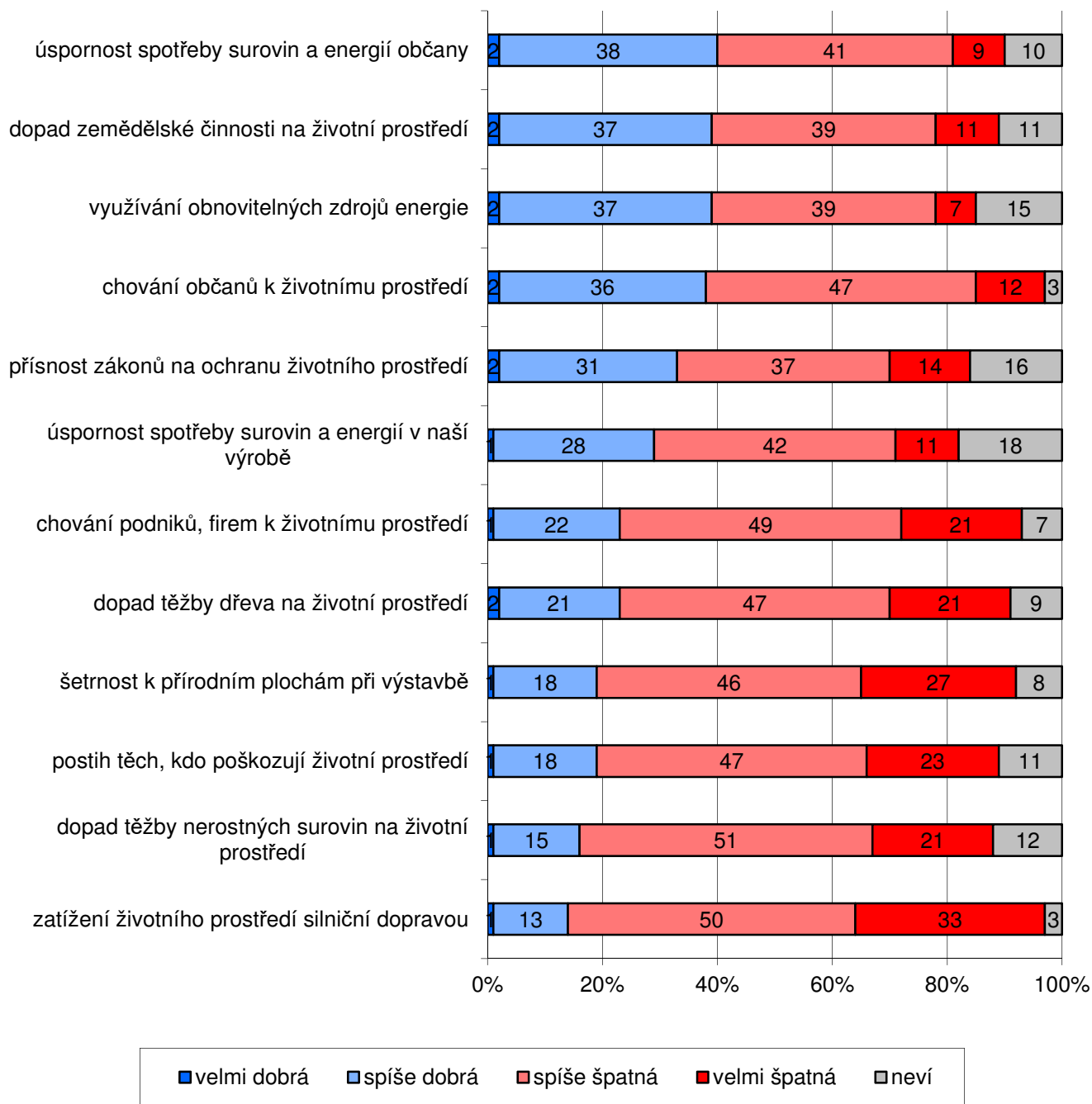
V další otázce měli respondenti hodnotit situaci v souvislosti s různými aktivitami nebo skutečnostmi, jež různým způsobem ovlivňují stav životního prostředí (viz graf 2).² Z výsledků vyplývá, že kriticky se naprostá většina občanů staví k zatížení životního prostředí silniční dopravou (83 % situaci hodnotí jako špatnou, jen 14 % jako dobrou), k dopadu těžby nerostných surovin na životní prostředí (72 % špatná, 16 % dobrá), k (nedostatečné) šetrnosti k přírodním plochám při výstavbě (73 % špatná, 19 % dobrá), k postihu těch, kdo poškozují životní prostředí (70 % špatná, 19 % dobrá), chování podniků a firem k životnímu prostředí (70 % špatná, 23 % dobrá) a k dopadu těžby dřeva na životní prostředí (68 % špatná, 23 % dobrá). Ostatní zkoumané položky jsou hodnoceny příznivěji, ale i u nich kritické hodnocení situace převažuje nad pozitivním, které se u nejlépe vnímaných položek pohybuje okolo dvou pětín, což se týká úspornosti spotřeby surovin a energií ze strany občanů (40 % dobrá, 50 % špatná), dopadu

¹ Znění otázky: „Stará se podle Vašeho názoru Česká republika o ochranu životního prostředí příliš mnoho, přiměřeně, nedostatečně?“

² Znění otázky: „Jaká je podle Vás situace u nás, pokud jde o: a) postih těch, kdo poškozují životní prostředí, b) chování podniků, firem k životnímu prostředí, c) chování občanů k životnímu prostředí, d) dopad těžby nerostných surovin na životní prostředí, e) dopad těžby dřeva na životní prostředí, f) úspornost spotřeby surovin a energií v naší výrobě, g) úspornost spotřeby surovin a energií občany, h) šetrnost k přírodním plochám při výstavbě, i) přísnost zákonů na ochranu životního prostředí, j) zatížení životního prostředí silniční dopravou, k) dopad zemědělské činnosti na životní prostředí, l) využívání obnovitelných zdrojů energie?“

zemědělské činnosti na životní prostředí (39 % dobrá, 50 % špatná), využívání obnovitelných zdrojů energie (39 % dobrá, 46 % špatná) a chování občanů k životnímu prostředí (38 % dobrá, 59 % špatná).

Graf 2: Hodnocení situace ohledně aktivit ovlivňujících životní prostředí (%)

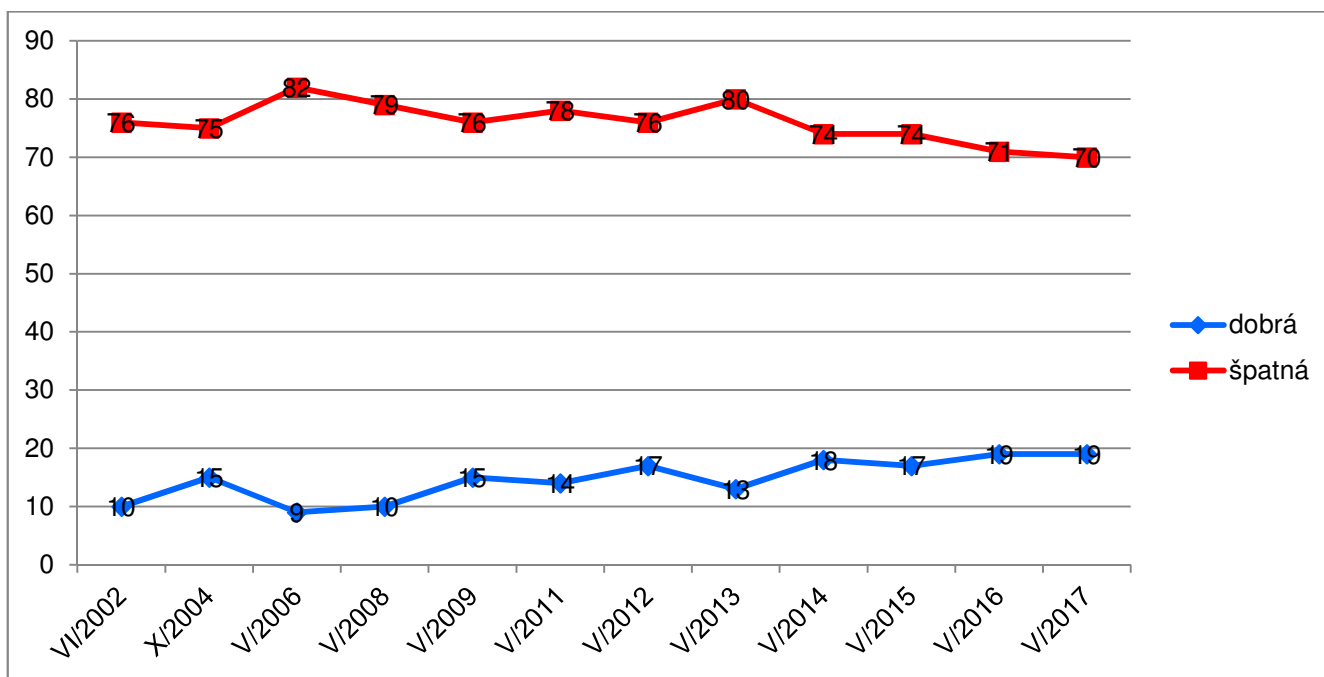


Pozn.: Položky jsou řazeny sestupně podle dosažené hodnoty součtu „velmi dobrá“ a „spíše dobrá“.

Zdroj: CVVM SOÚ AV ČR, v.v.i., Naše společnost 8. – 18. 5. 2017, 1019 respondentů starších 15 let, osobní rozhovor.

Pokud sečteme, v kolika položkách dotázaní uvedli negativní hodnocení, zjistíme, že třetina z nich uvedla 10-12 z 12 položek, 70 % dotázaných pak negativní hodnocení uvedlo v 6 a více položkách.

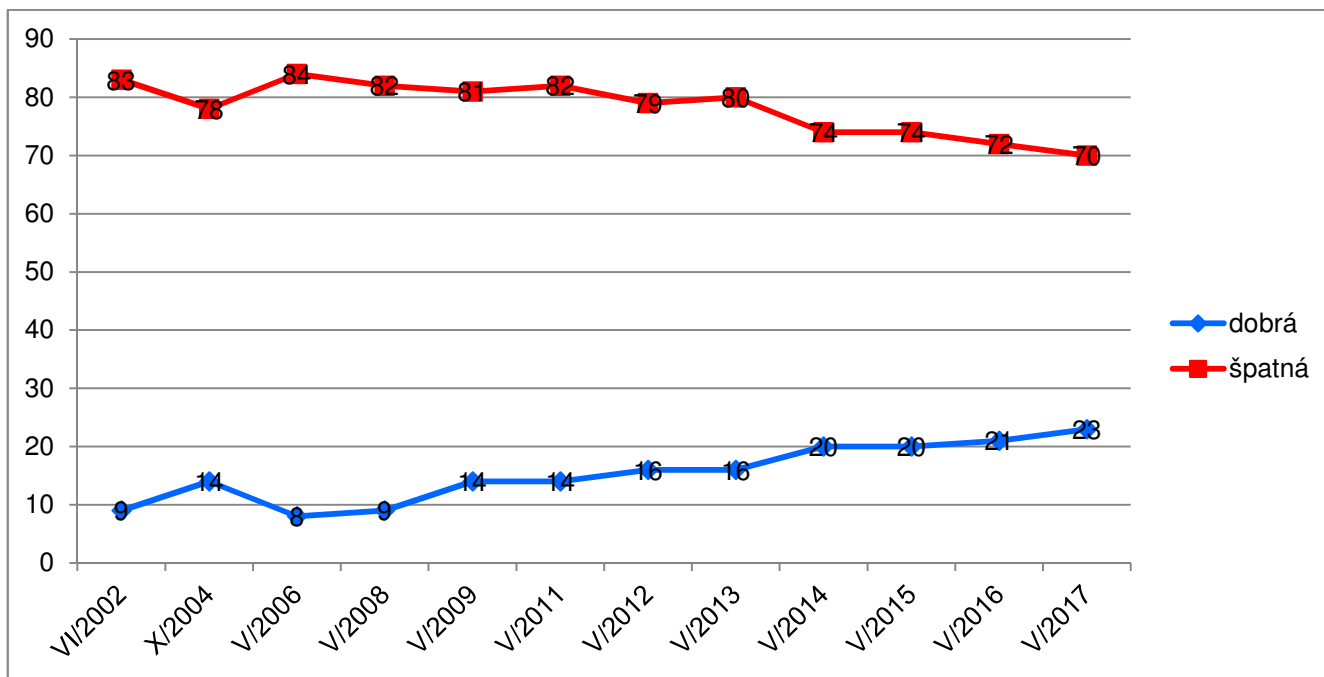
Graf 3a: Hodnocení situace - postih těch, kdo poškozují životní prostředí (%)



Pozn.: Podíly „dobrá“ a „špatná“ tvoří součty příslušných variant odpovědí „velmi“ a „spíše“.

Zdroj: CVVM SOÚ AV ČR, v.v.i., Naše společnost.

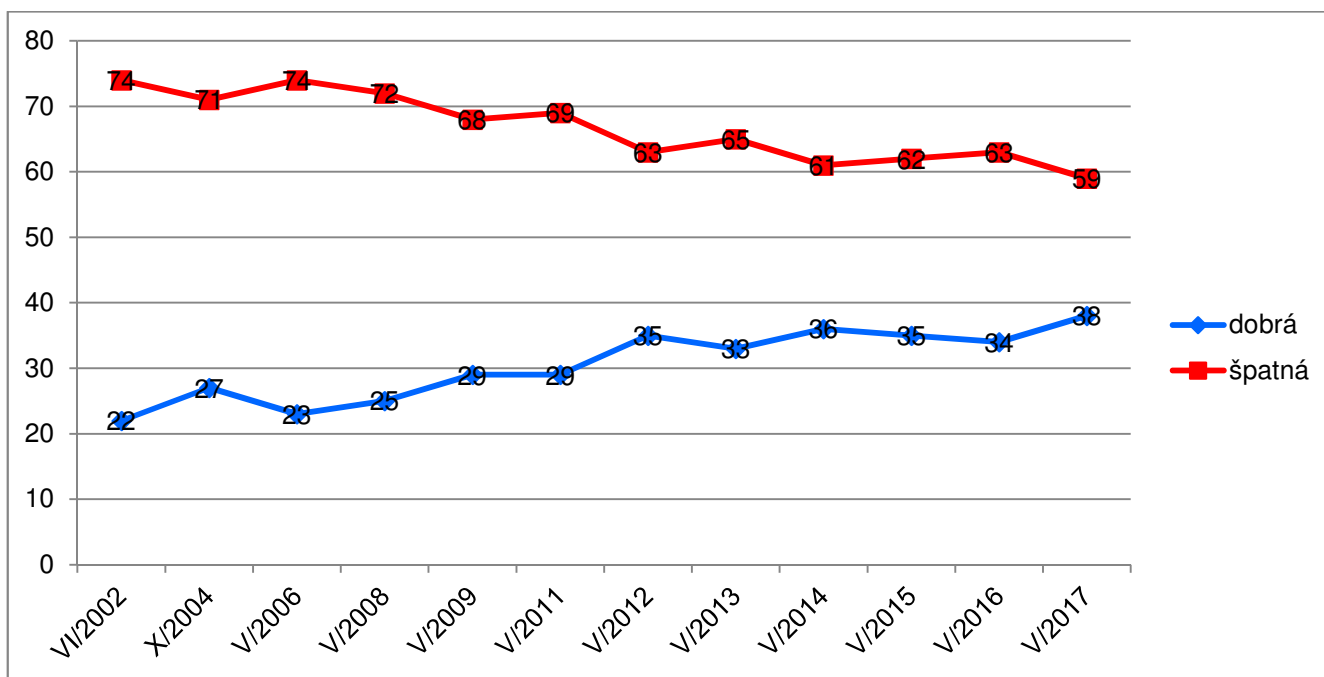
Graf 3b: Hodnocení situace - chování podniků, firem k životnímu prostředí (%)



Pozn.: Podíly „dobrá“ a „špatná“ tvoří součty příslušných variant odpovědí „velmi“ a „spíše“.

Zdroj: CVVM SOÚ AV ČR, v.v.i., Naše společnost.

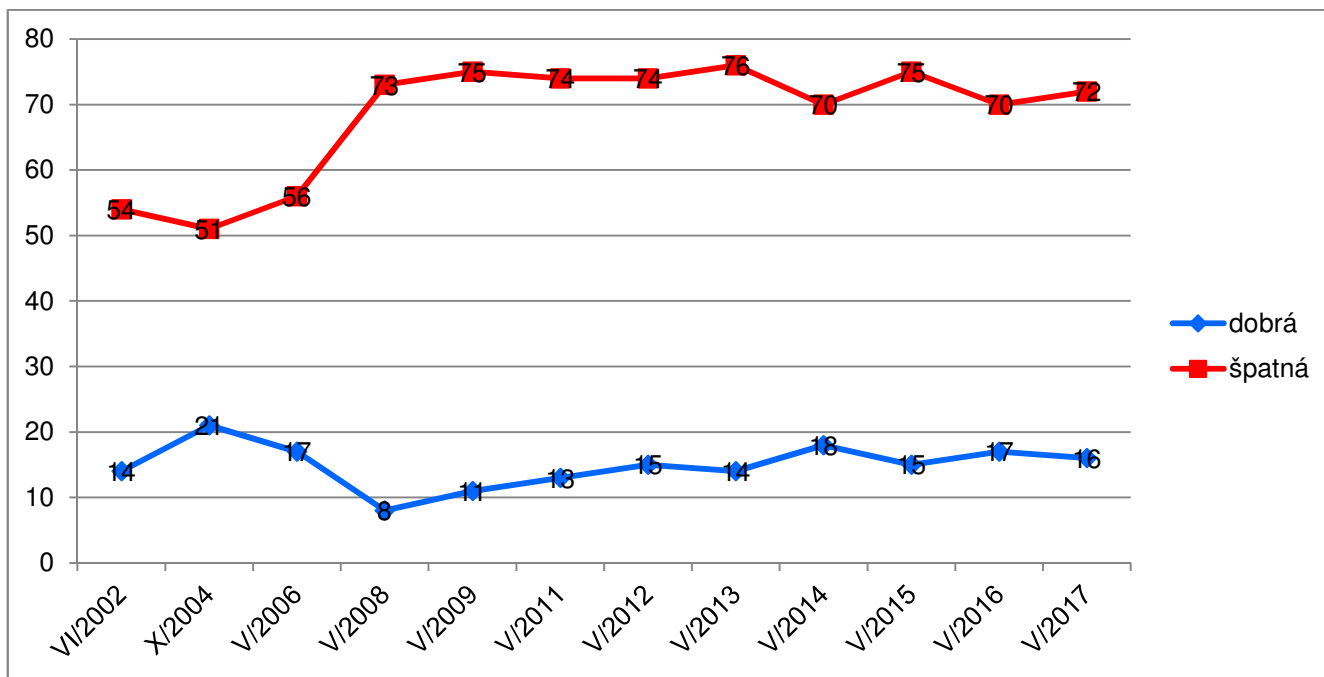
Graf 3c: Hodnocení situace - chování občanů k životnímu prostředí (%)



Pozn.: Podíly „dobrá“ a „špatná“ tvoří součty příslušných variant odpovědí „velmi“ a „spíše“.

Zdroj: CVVM SOÚ AV ČR, v.v.i., Naše společnost.

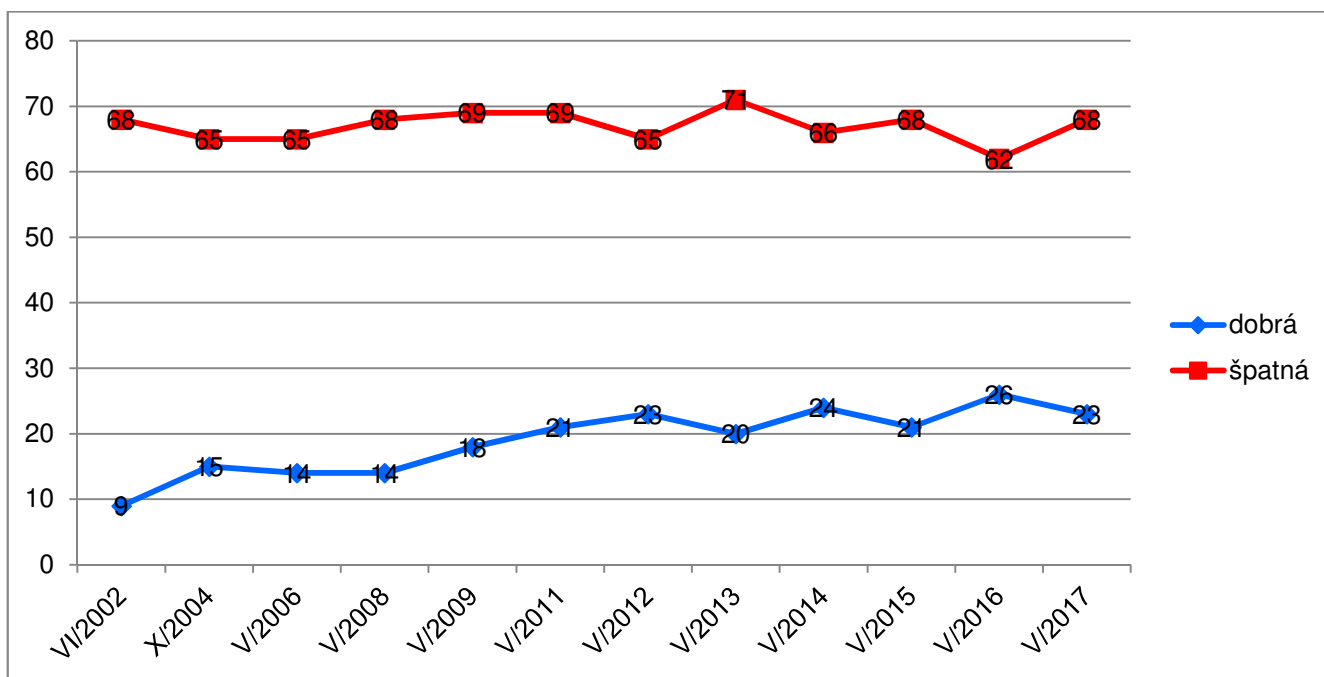
Graf 3d: Hodnocení situace - dopad těžby nerostných surovin na životní prostředí (%)



Pozn.: Podíly „dobrá“ a „špatná“ tvoří součty příslušných variant odpovědí „velmi“ a „spíše“.

Zdroj: CVVM SOÚ AV ČR, v.v.i., Naše společnost.

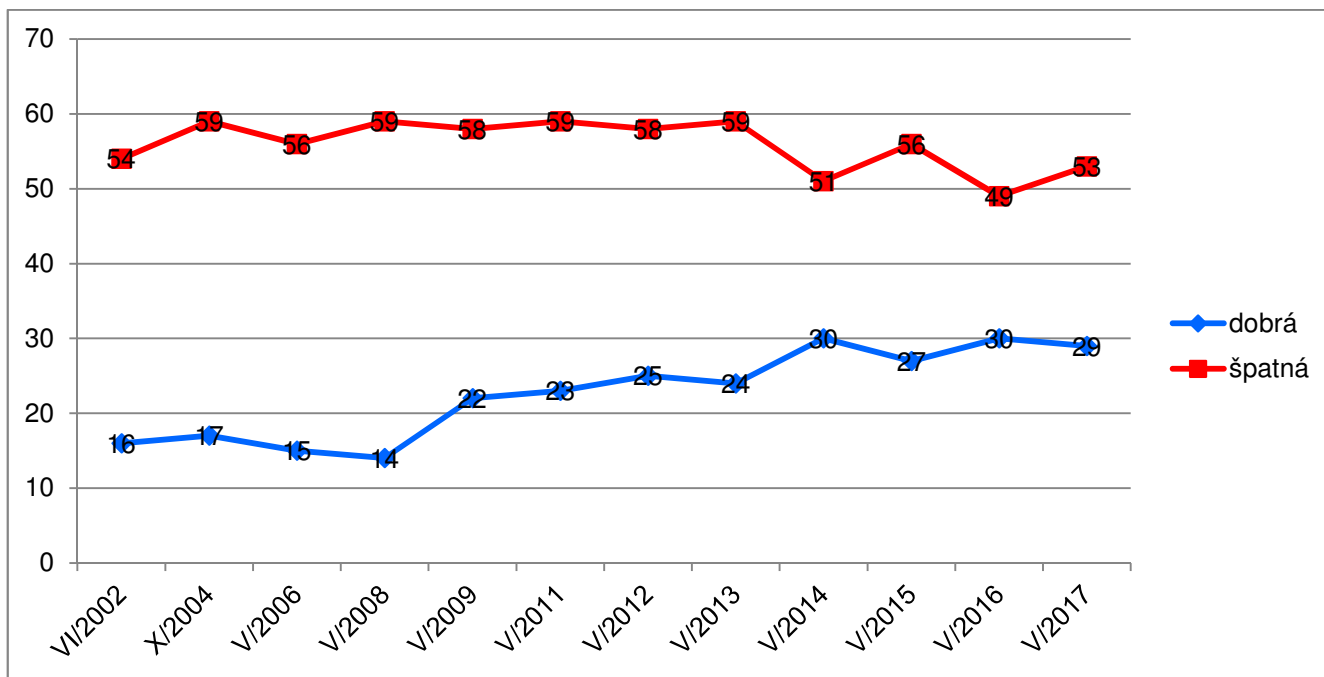
Graf 3e: Hodnocení situace - dopad těžby dřeva na životní prostředí (%)



Pozn.: Podíly „dobrá“ a „špatná“ tvoří součty příslušných variant odpovědí „velmi“ a „spíše“.

Zdroj: CVVM SOÚ AV ČR, v.v.i., Naše společnost.

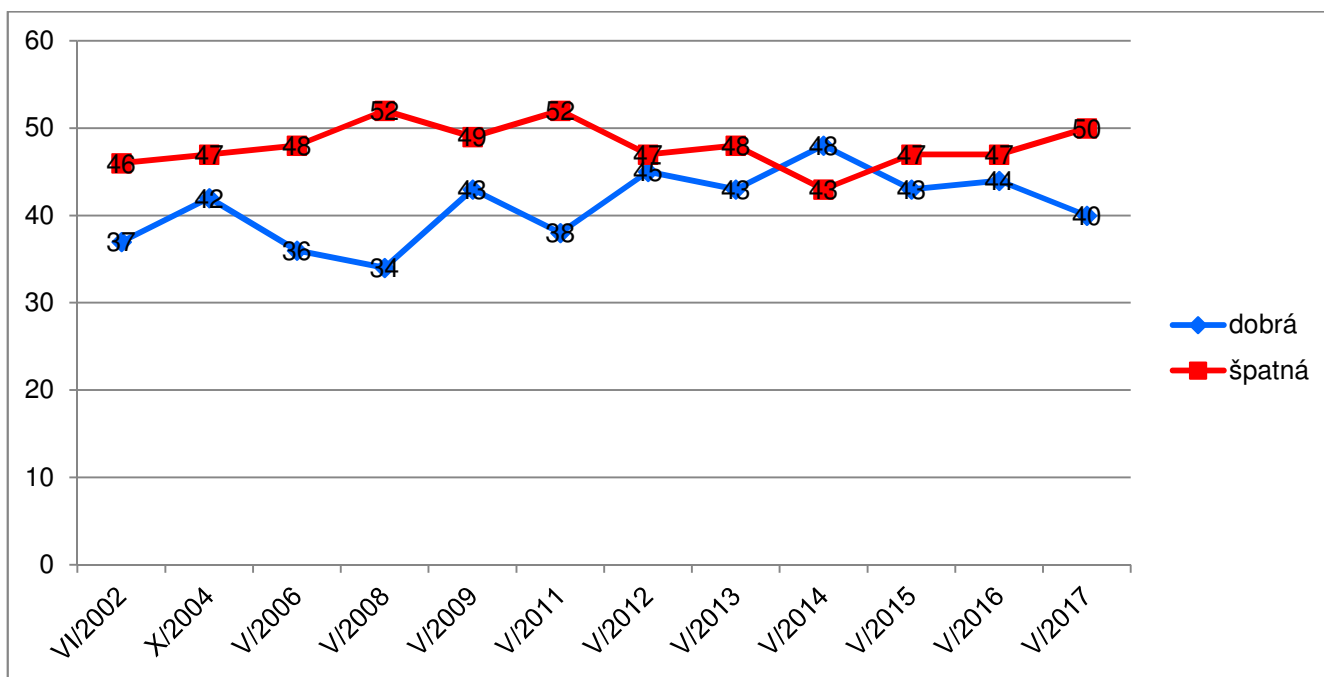
Graf 3f: Hodnocení situace - úspornost spotřeby surovin a energií v naší výrobě (%)



Pozn.: Podíly „dobrá“ a „špatná“ tvoří součty příslušných variant odpovědí „velmi“ a „spíše“.

Zdroj: CVVM SOÚ AV ČR, v.v.i., Naše společnost.

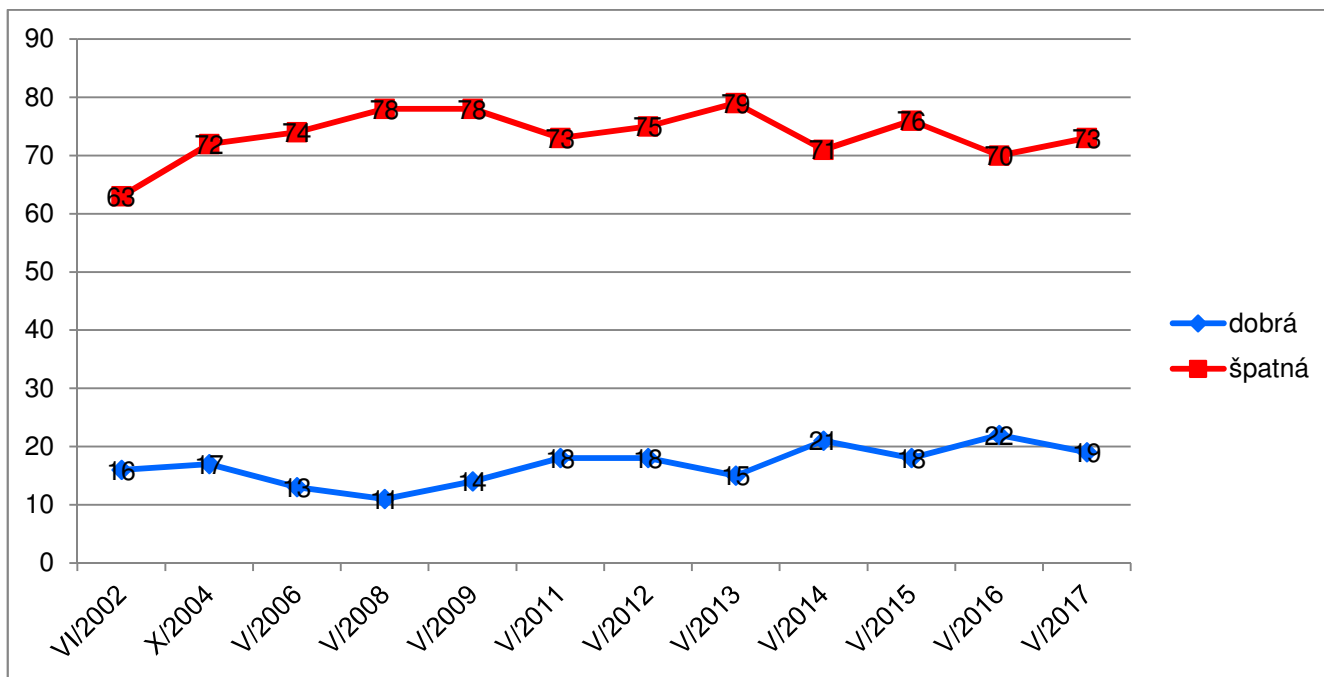
Graf 3g: Hodnocení situace - úspornost spotřeby surovin a energií občany (%)



Pozn.: Podíly „dobrá“ a „špatná“ tvoří součty příslušných variant odpovědí „velmi“ a „spíše“.

Zdroj: CVVM SOÚ AV ČR, v.v.i., Naše společnost.

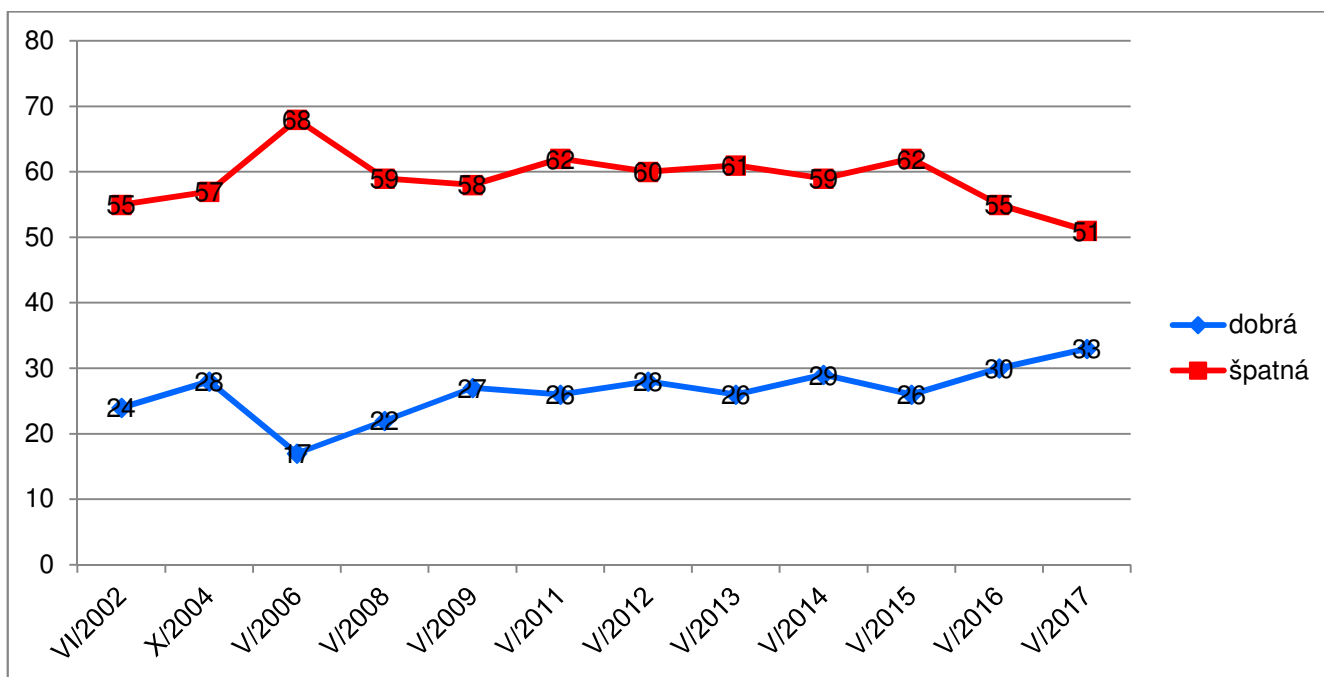
Graf 3h: Hodnocení situace - šetrnost k přírodním plochám při výstavbě (%)



Pozn.: Podíly „dobrá“ a „špatná“ tvoří součty příslušných variant odpovědí „velmi“ a „spíše“.

Zdroj: CVVM SOÚ AV ČR, v.v.i., Naše společnost.

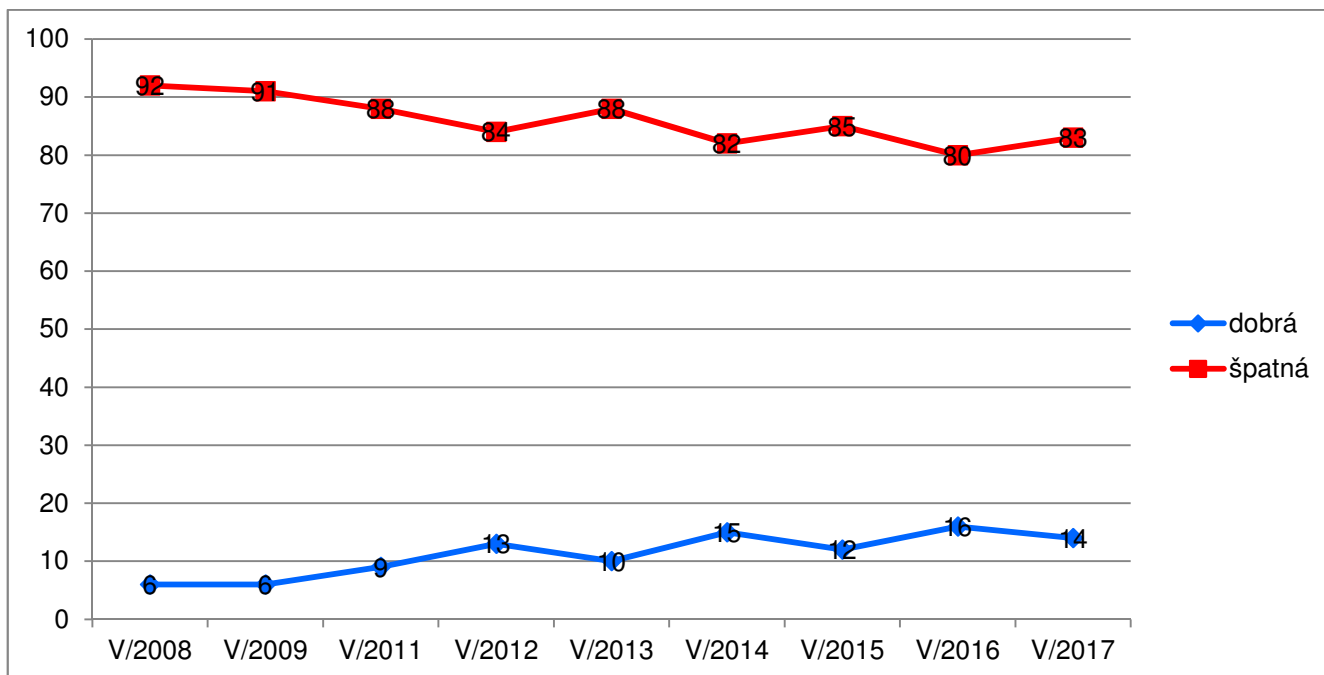
Graf 3i: Hodnocení situace - přísnost zákonů na ochranu životního prostředí (%)



Pozn.: Podíly „dobrá“ a „špatná“ tvoří součty příslušných variant odpovědí „velmi“ a „spíše“.

Zdroj: CVVM SOÚ AV ČR, v.v.i., Naše společnost.

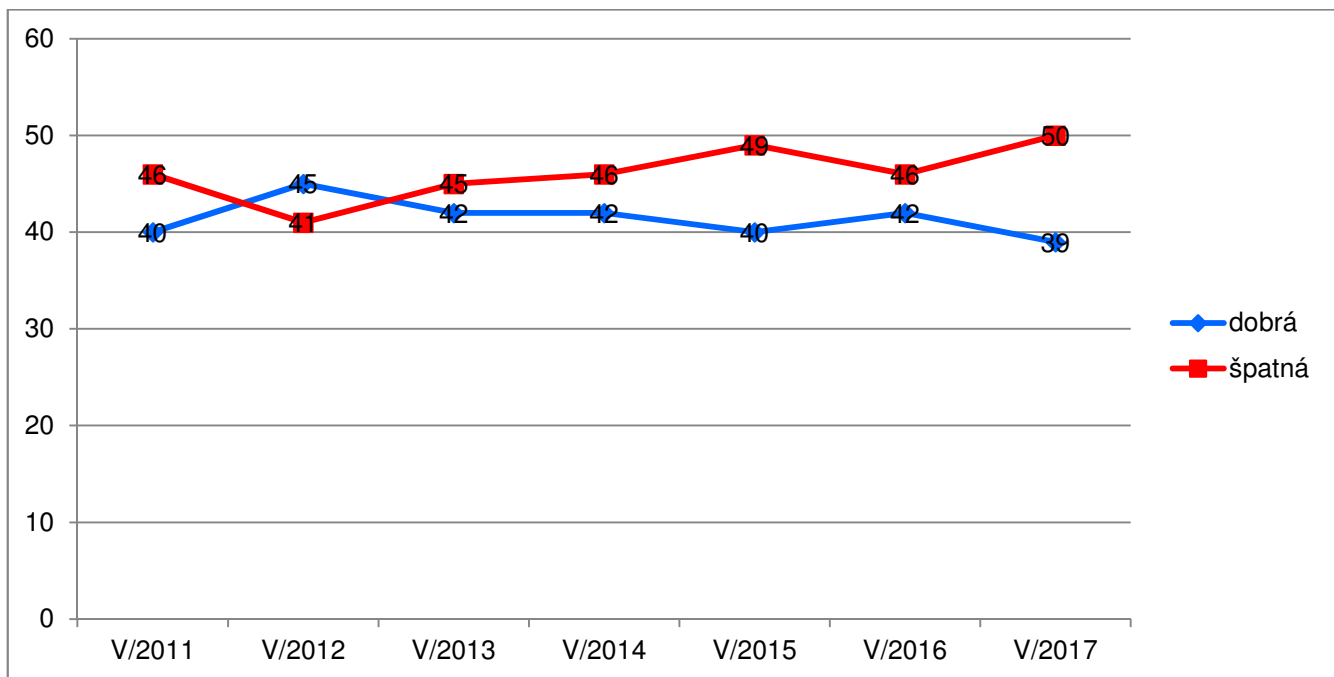
Graf 3j: Hodnocení situace - zatížení životního prostředí silniční dopravou (%)



Pozn.: Podíly „dobrá“ a „špatná“ tvoří součty příslušných variant odpovědí „velmi“ a „spíše“.

Zdroj: CVVM SOÚ AV ČR, v.v.i., Naše společnost.

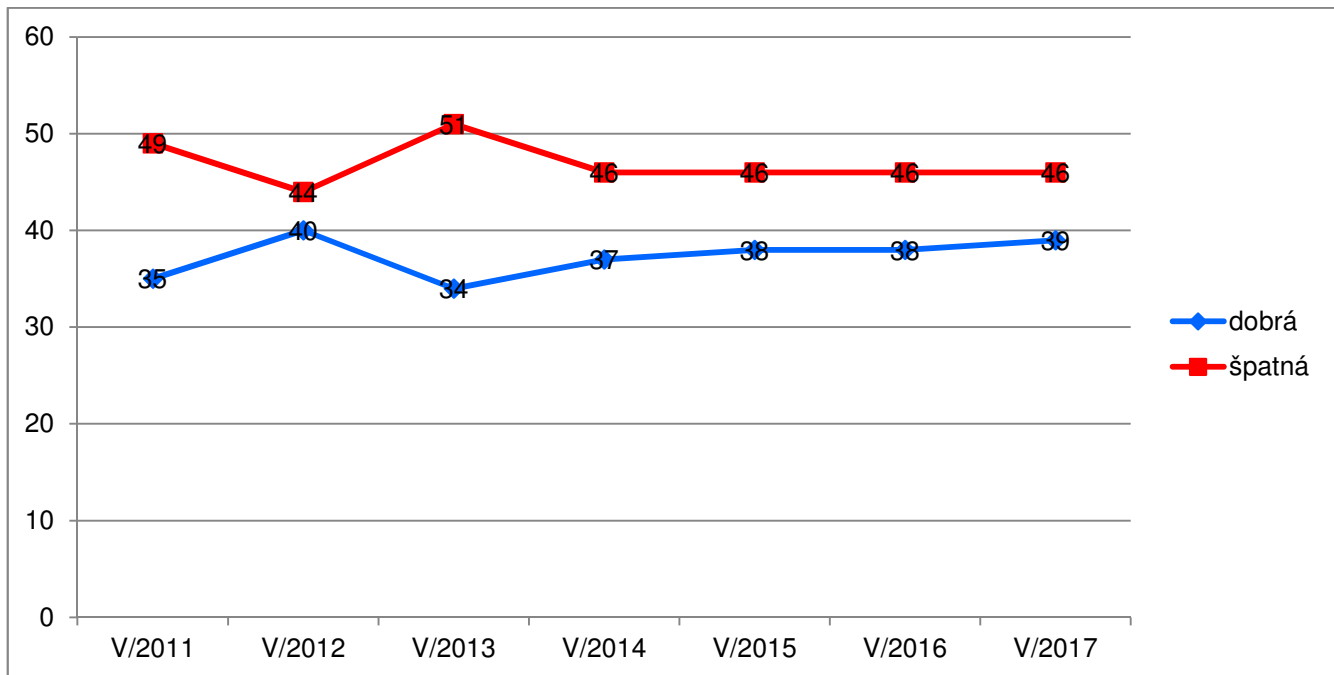
Graf 3k: Hodnocení situace - dopad zemědělské činnosti na životní prostředí (%)



Pozn.: Podíly „dobrá“ a „špatná“ tvoří součty příslušných variant odpovědí „velmi“ a „spíše“.

Zdroj: CVVM SOÚ AV ČR, v.v.i., Naše společnost.

Graf 3l: Hodnocení situace - využívání obnovitelných zdrojů energie (%)

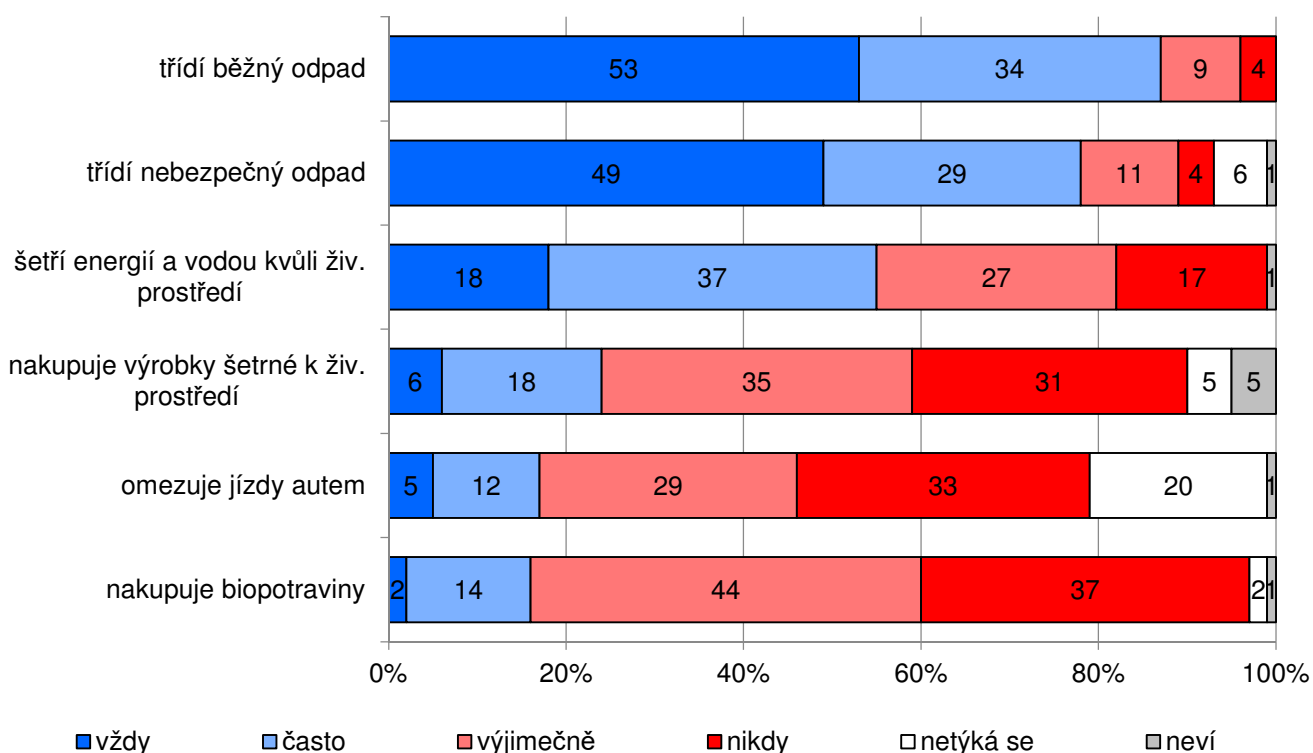


Pozn.: Podíly „dobrá“ a „špatná“ tvoří součty příslušných variant odpovědí „velmi“ a „spíše“.

Zdroj: CVVM SOÚ AV ČR, v.v.i., Naše společnost.

Z časového srovnání, které nabízejí grafy 3a až 3l, vyplývá, že oproti minulému šetření z loňského května se mírně zhoršilo hodnocení situace v případě dopadu těžby dřeva na životní prostředí (vzestup negativního hodnocení o 6 procentních bodů), úspornosti spotřeby surovin a energií občany (pokles příznivého hodnocení o 4 procentní body), dopadu zemědělské výroby na životní prostředí (vzestup negativního hodnocení o 4 procentní body) a úspornosti spotřeby surovin a energií ve výrobě (vzestup negativního hodnocení o 4 procentní body). Naopak mírné zlepšení hodnocení situace bylo zaznamenáno u přísnosti zákonů na ochranu životního prostředí (pokles negativního hodnocení o 4 procentní body) a u chování občanů k životnímu prostředí (vzestup podílu příznivého hodnocení o 4 procentní body při shodném poklesu podílu negativního hodnocení). Posuny v ostatních položkách oproti loňsku se pohybují v rámci možné statistické chyby. Celkově se dá říci, že v posledních třech či čtyřech letech hodnocení jednotlivých položek kolísá v rozmezí několika málo procentních bodů a že názorová hladina je více méně stabilní, přičemž u zhruba dvou třetin dotazovaných oblastí kritické hodnocení převažuje velmi výrazně, u třetiny je tento převís kritického hodnocení sice rovněž významný, ale nižší.

Graf 4: Aktivity domácností vzhledem k životnímu prostředí (%)

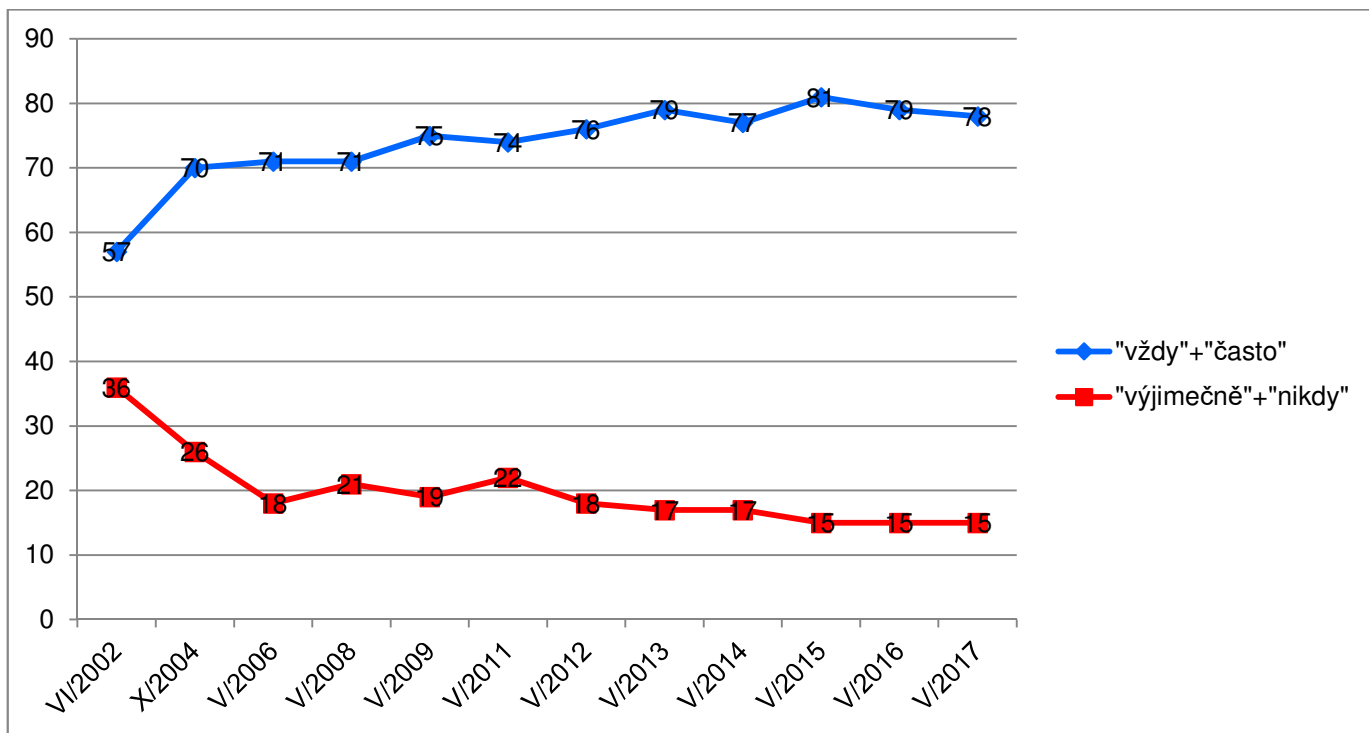


Zdroj: CVVM SOÚ AV ČR, v.v.i., Naše společnost 8. – 18. 5. 2017, 1019 respondentů starších 15 let, osobní rozhovor.

Další otázka našeho výzkumu se zaměřila na chování domácností respondentů vzhledem k životnímu prostředí³. Bezmála devět desetin (87 %) domácností vždy nebo často třídí běžný odpad. Tři čtvrtiny (78 %) domácností vždy nebo často třídí nebezpečný odpad. Více než polovina domácností (55 %) vždy nebo často šetří energiemi a vodou z důvodu ochrany životního prostředí. Podstatně méně domácností, necelá čtvrtina (24 %), vždy nebo často nakupuje výrobky šetrné k životnímu prostředí. Zhruba šestina domácností vždy nebo často omezuje z důvodu ochrany životního prostředí jízdy autem (17 %) a nakupuje biopotraviny (16%).

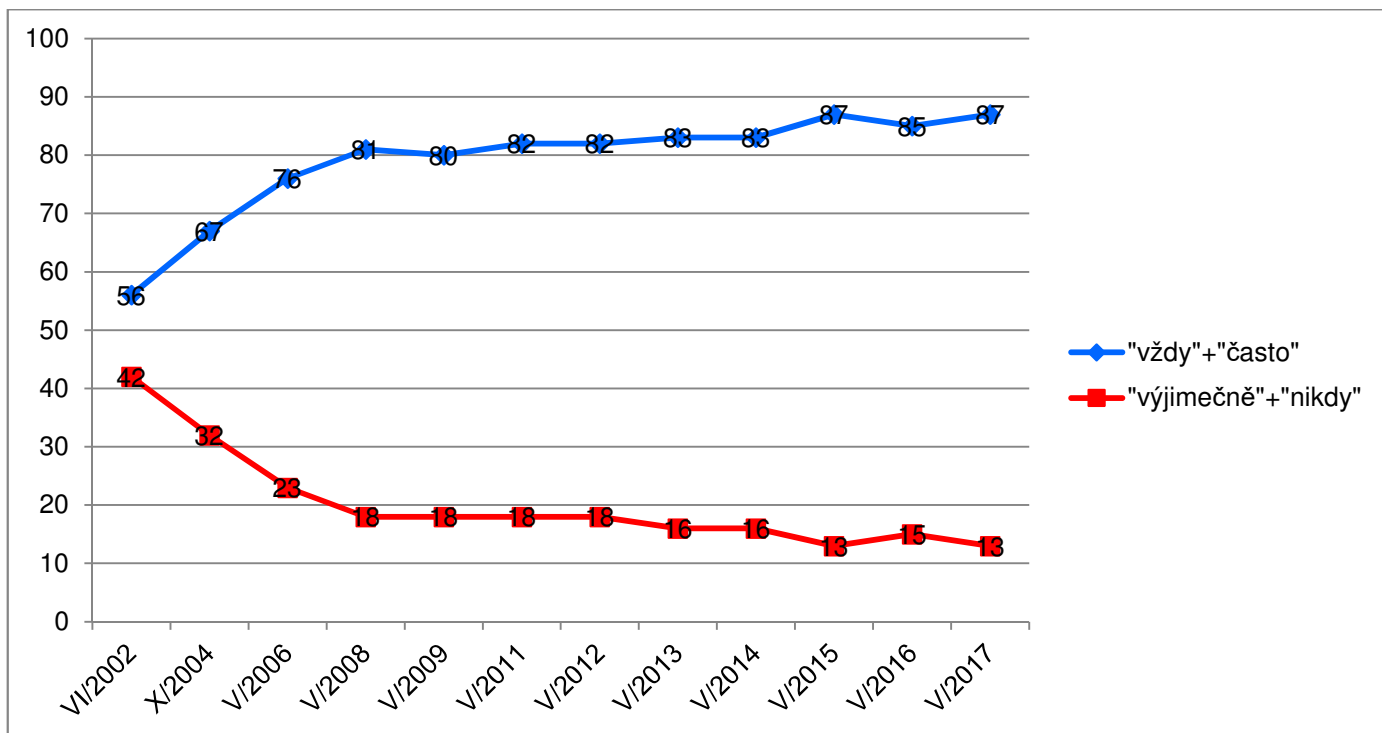
³ Znění otázky: „Pokud jde o vaši domácnost a) odevzdáváte, třídíte nebezpečný odpad, b) třídíte běžný odpad, c) nakupujete biopotraviny, d) řídíte se při nákupu výrobků (např. pracích prášků) tím, zda jsou šetrné k životnímu prostředí, e) omezuje jízdy autem z důvodu ochrany životního prostředí, f) šetříte energiemi a vodou z důvodu ochrany životního prostředí?“

Graf 5a: Aktivita domácností – třídění nebezpečného odpadu (%)



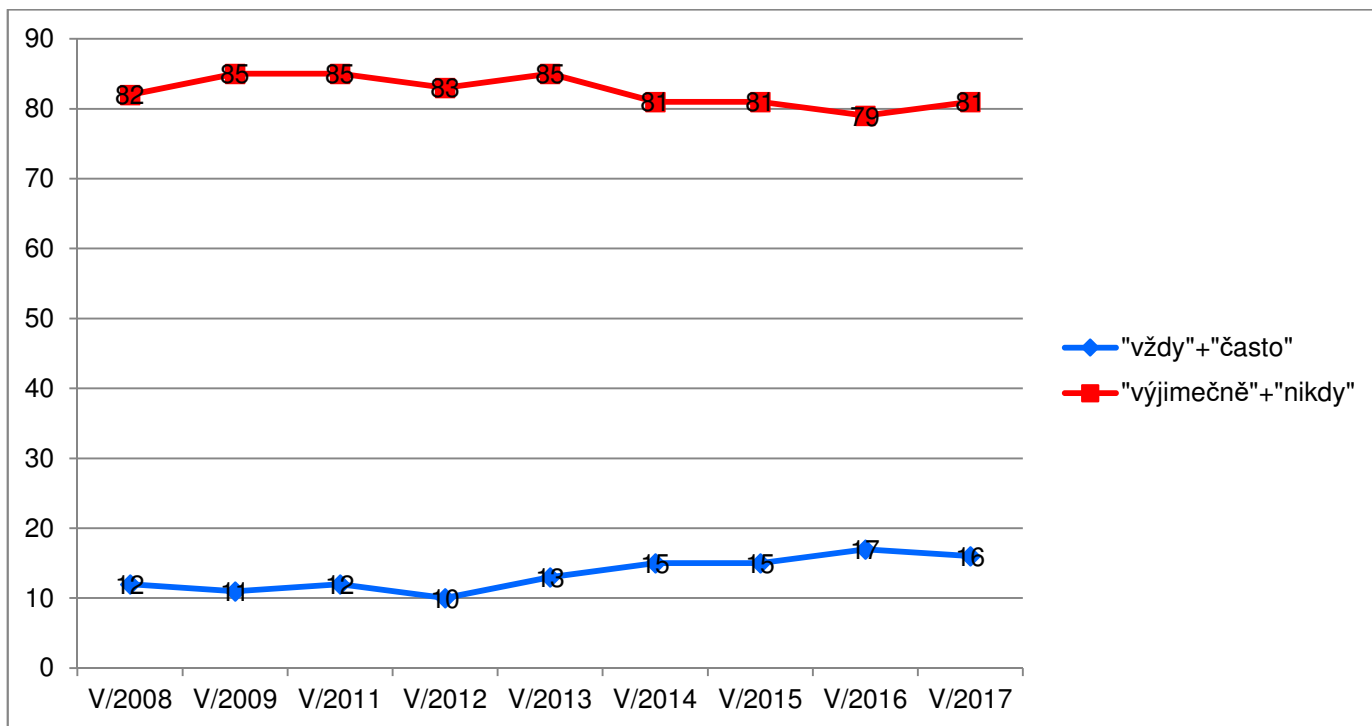
Zdroj: CVVM SOÚ AV ČR, v.v.i., Naše společnost.

Graf 5b: Aktivita domácností – třídění běžného odpadu (%)



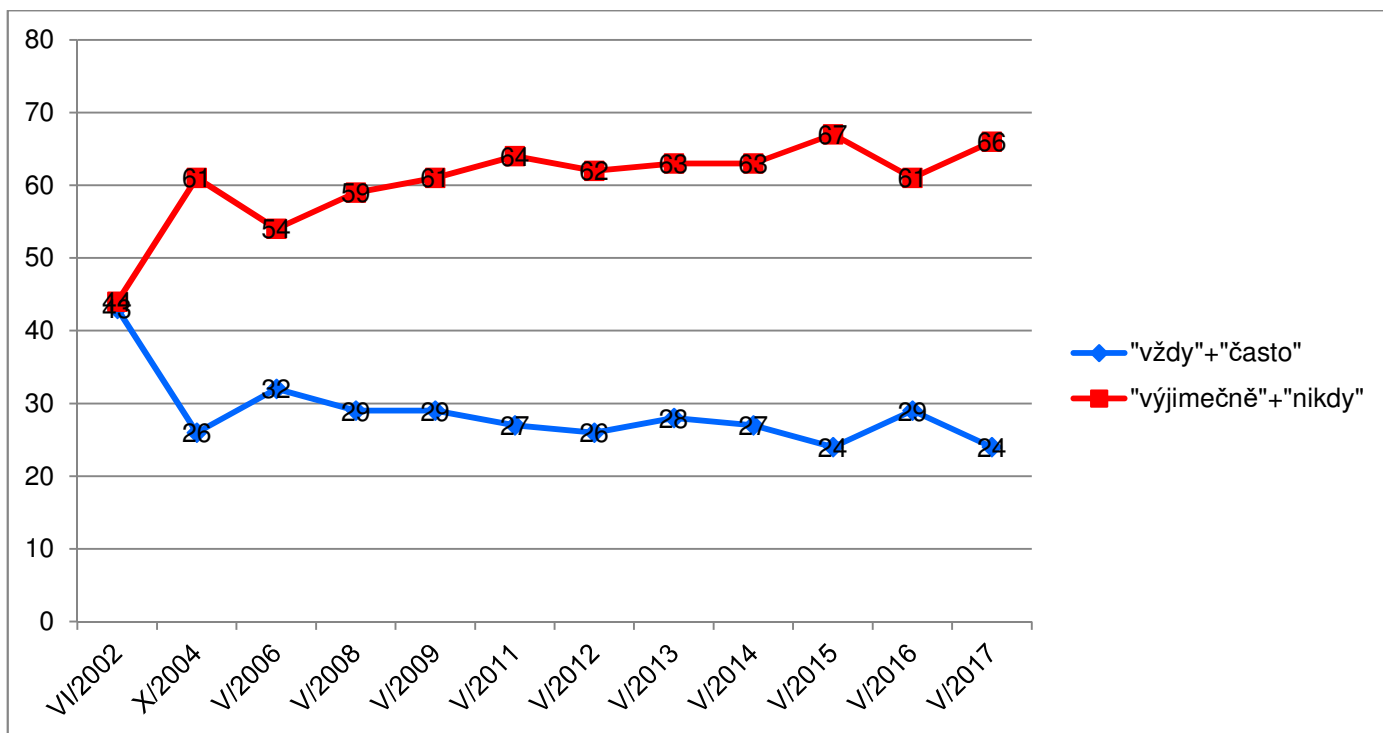
Zdroj: CVVM SOÚ AV ČR, v.v.i., Naše společnost.

Graf 5c: Aktivita domácností – nakupování biopotravin (%)



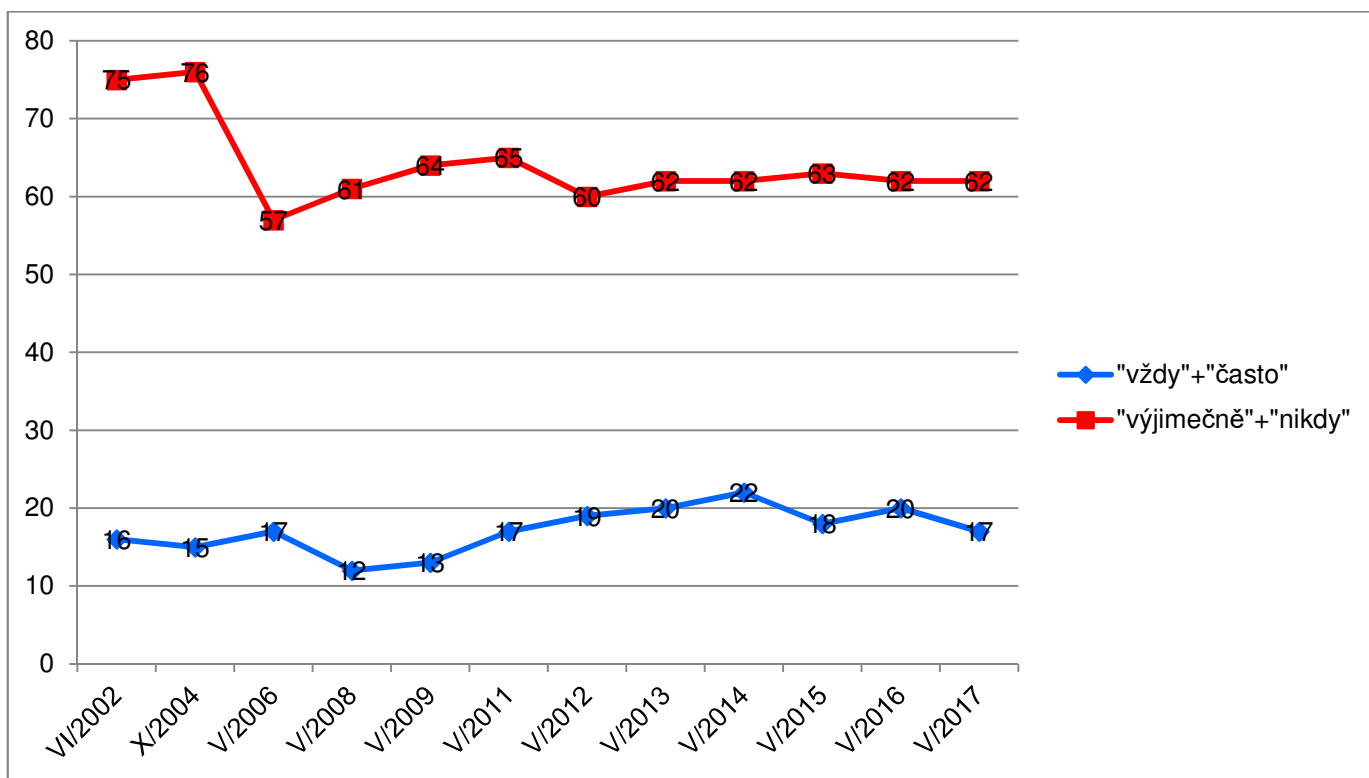
Zdroj: CVVM SOÚ AV ČR, v.v.i., Naše společnost.

Graf 5d: Aktivita domácností – nákup výrobků šetrných k životnímu prostředí (%)



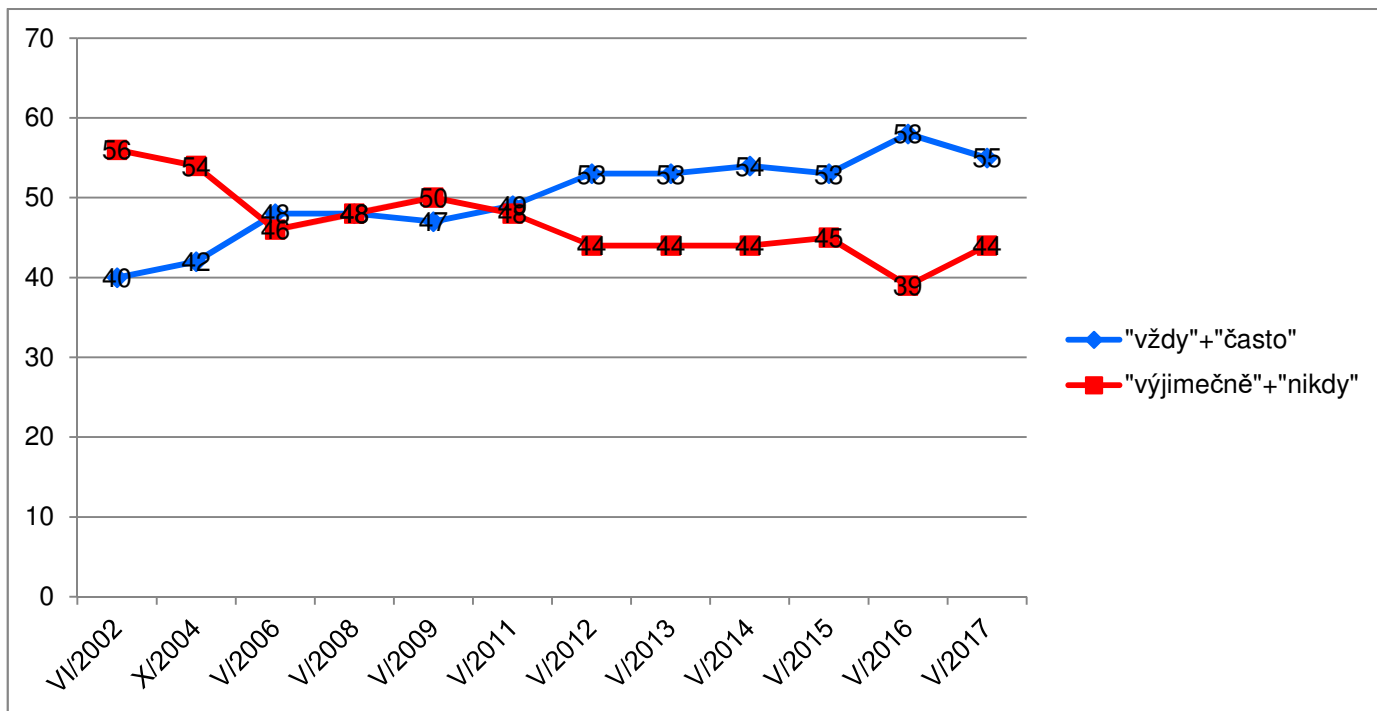
Zdroj: CVVM SOÚ AV ČR, v.v.i., Naše společnost.

Graf 5e: Aktivity domácností – omezování jízdy automobilem z důvodu ochrany životního prostředí (%)



Zdroj: CVVM SOÚ AV ČR, v.v.i., Naše společnost.

Graf 5f: Aktivity domácností – šetření energiemi a vodou z důvodu ochrany životního prostředí (%)



Zdroj: CVVM SOÚ AV ČR, v.v.i., Naše společnost.

Grafy 5a až 5f ukazují časové řady mapující chování domácností vzhledem k životnímu prostředí od roku 2002 do současnosti. V roce 2017, ve srovnání s rokem 2016, se významně nezměnil podíl domácností třídících jak běžný, tak nebezpečný odpad. Nicméně od roku 2002 do současnosti můžeme sledovat téměř neustálý růst podílu domácností třídících oba typy odpadu. U běžného odpadu došlo k nárůstu o 31 procentních bodů, u nebezpečného odpadu došlo k nárůstu o 21 procentních bodů. V roce 2017 ve srovnání s rokem 2016 mírně vzrostl počet domácností šetřících vodou a energií pouze výjimečně nebo nikdy z 39 % na 44 %, tj. přibližně na úroveň roku 2015. Od prvního měření v roce 2002 podíl domácností šetřících vodou a energií kvůli životnímu prostředí narostl o 15 %. Podíl domácností nakupujících výrobky šetrné k životnímu prostředí v roce 2017 ve srovnání s rokem 2016 poklesl z 29 % na 24 % (úroveň 2015). Počet domácností omezujících jízdu autem v posledních letech kolísá kolem úrovně 20 %, přičemž aktuálně díky mírnému poklesu na hranici statistické chyby oproti minulému roku se vzdálil o 5 procentních bodů od maxima dosaženého v roce 2014. Podíl nakupujících biopotraviny se v roce 2017 významně nezměnil a setrvává na úrovni dosažené v posledních třech letech.

Analýza vztahu mezi sebehodnocením životní úrovně domácnosti respondenta a aktivitami jeho domácnosti zaměřenými na životní prostředí ukazuje zcela zásadní rozdíl mezi domácnostmi s dobrou a špatnou životní úrovní. Co se týče třídění odpadu, tak „vždy“ třídí jak běžný, tak nebezpečný odpad kolem 55 % domácností s dobrou životní úrovní a jen 40 % domácností se špatnou životní úrovní. Nikdy nenakupuje biopotraviny ani výrobky šetřené k ŽP celá polovina domácností se špatnou životní úrovní a jen čtvrtina domácností s dobrou životní úrovní. U omezení jízdy autem jsou rozdíly mezi domácnostmi malé (výraznější jsou v odpovědi „výjimečně“: 33 % ku 12 % ve prospěch dobré životní úrovně), podstatné je, že se tento bod netýká 40 % domácností se špatnou životní úrovní a jen 15 % domácností s dobrou úrovní. I v šetření s vodou a energiemi jsme zjistili podstatný rozdíl: 14 % (dobrá ŽÚ) ku 26 % (špatná ŽÚ) u odpovědi „nikdy“. Nepochybně u nákupu biopotravin a výrobků šetrných k ŽP má vliv cena (která se ale neprojevuje u šetření vodou), ale s tříděním odpadů nepochybně souvisí to, že špatná/dobrá životní úroveň je nepochybně spojena s nižším vzděláním a kvalifikací.

Technické parametry výzkumu

<i>Výzkum:</i>	<i>Naše společnost, v17-05</i>
<i>Realizátor:</i>	<i>Centrum pro výzkum veřejného mínění, Sociologický ústav AV ČR, v.v.i.</i>
<i>Projekt:</i>	<i>Naše společnost – projekt kontinuálního výzkumu veřejného mínění CVVM SOÚ AV ČR, v.v.i.</i>
<i>Termín terénního šetření:</i>	<i>8. - 18. 5. 2017</i>
<i>Výběr respondentů:</i>	<i>Kvótní výběr</i>
<i>Kvóty:</i>	<i>Kraj (oblasti NUTS 3), velikost místa bydliště, pohlaví, věk, vzdělání</i>
<i>Zdroj dat pro kvótní výběr:</i>	<i>Český statistický úřad</i>
<i>Reprezentativita:</i>	<i>Obyvatelstvo ČR ve věku od 15 let</i>
<i>Počet dotázaných:</i>	<i>1019</i>
<i>Počet tazatelů:</i>	<i>248</i>
<i>Metoda sběru dat:</i>	<i>Osobní rozhovor tazatele s respondentem - kombinace dotazování CAPI a PAPI</i>
<i>Výzkumný nástroj:</i>	<i>Standardizovaný dotazník</i>
<i>Otázky:</i>	<i>OE.34, OE.4, OE.2</i>
<i>Kód tiskové zprávy:</i>	<i>oe170629</i>
<i>Zveřejněno dne:</i>	<i>29. června 2017</i>
<i>Zpracoval:</i>	<i>Milan Tuček</i>

Slovníček pojmů:

Kvótní výběr – napodobuje strukturu základního souboru (u nás je to obyvatelstvo České republiky starší 15 let) pomocí nastavení velikosti vybraných parametrů, tzv. kvót. Jinými slovy kvótní výběr je založen na stejném procentuálním zastoupení vybraných vlastností. Pro tvorbu kvót používáme údaje z Českého statistického úřadu. V našich výzkumech jsou stanoveny kvóty na pohlaví, věk, vzdělání, region a velikost obce. Vzorek je tedy vybrán tak, aby procentuální podíl např. mužů a žen ve vzorku odpovídal procentuálnímu podílu mužů a žen v každém kraji ČR. Podobně je zachován procentuální podíl obyvatel jednotlivých krajů ČR, občanů různých věkových kategorií, lidí s různým stupněm dosaženého vzdělání a z různých velkých obcí.

Reprezentativní výběr je takový výběr z celé populace, z jehož vlastností se dá platně usuzovat na vlastnosti celé populace. V našem případě to tedy znamená, že respondenti jsou vybráni tak, abychom zjištěné údaje mohli zobecnit na obyvatele České republiky starší 15 let.

Centrum pro výzkum veřejného mínění (CVVM) je výzkumným oddělením Sociologického ústavu AV ČR, v.v.i.. Jeho historie sahá do roku 1946, kdy jako součást Ministerstva informací začal fungovat Československý ústav pro výzkum veřejného mínění. Současné Centrum vzniklo v roce 2001 převedením svého předchůdce (IVVM) z Českého statistického úřadu do Sociologického ústavu AV ČR, v.v.i.. Včlenění do vědecké instituce zaručuje kvalitní odborné zázemí a kredit pracoviště; jako součást akademického prostředí musí CVVM SOÚ AV ČR, v.v.i., splňovat veškeré nároky a dosahovat tak té nejvyšší odborné úrovně. Hlavní náplní práce oddělení je výzkumný projekt Naše společnost, v jehož rámci je prováděno deset šetření ročně. Jedná se o průzkum veřejného mínění na reprezentativním vzorku české populace od 15 let, kterého se vždy účastní přibližně 1000 respondentů. Omnibusová podoba dotazníku umožňuje pokrýt velkou šíři námětů, a do šetření jsou proto pravidelně řazena politická, ekonomická i další obecně společenská témata. Jsou využívány jak opakované otázky, které umožňují sledovat vývoj zkoumaných jevů, tak náměty nové, reagující na aktuální dění. Díky dlouhodobému a kontinuálnímu charakteru je tento vědecký projekt zkoumání veřejného mínění v České republice ojedinělý.

|