

ŽÁROVÉ HROBY JORDANOVSKÉ KULTURY Z PRAHY-BUBENČE A DEJVIC

Miroslav Dobeš – Michal Kostka – Miroslav Popelka

Úvod

Dlouholetá terénní a publikační aktivita J. A. Jíry, založená zejména na soustavném sledování zemních prací v Bubenči, Dejvicích a jejich bezprostředním okolí,¹ se pochopitelně dotkla podstatným způsobem i období, které je dnes v české archeologické nomenklatuře vedeno pod pojmem eneolit, čili pozdní doba kamenná. Výše jmenovaný se na počátku minulého století významným způsobem zasloužil o poznání této epochy, tehdy zvané dobou přechodní (srv. *Buchtela – Niederle 1910*, 21–33). K řešení dané problematiky přispěl nejen svojí rozsáhlou terénní aktivitou, nýbrž i zásadními studiemi, které výrazným způsobem ovlivnily budoucí bádání o neolitu a eneolitu českých zemí (*Jíra 1910a*; *týž 1910b*). Aniž by byl příliš poplatný stávajícím představám o pravěkém vývoji střední Evropy,² formuloval svoje vývody zejména na základě vlastní metodiky hodnocení archeologických situací, která je dodnes nepochybně inspirativní (*Jíra 1910b*, 166 – pozn. 9). Jírův obraz doby přechodní v zásadě korespondoval s představami K. Buchtely a L. Niederla (*1910*), se kterými pěstoval relativně korektní vztahy, čili nepochybně vznikali ve vzájemné diskusi. Za hlavní výsledek je možné považovat v té době ne zcela samozřejmé tvrzení o následnosti doby přechodní po domácím „páskovém“ neolitu (*Jíra 1910b*, 165–166, 203) a pozici kultury se šňůrovou keramikou (tj. „durynské“) na samém konci eneolitu, tedy doby přechodní (*Jíra 1910b*, 199–205), které bylo bohužel následným českým bádáním opuštěno (srv. *Stocký 1926*, 88–93).

Jírův zájem se pochopitelně dotýkal i období dnešního raného eneolitu, tj. rovněž kultury jordanovské.³ Podnětem mu byly právě nálezy z žárových hrobů této kultury, které postupně získával z různých nalezišť v Dejvicích a Bubenči. Považoval ji v zásadě za současnou s mladší fází neolitu a její nositele za cizince, kteří pronikali do oikumeny domácích páskových kultur, přičemž doklady pro tuto argumentaci hledal právě v údajném společném výskytu jordanovské a lineární keramiky v kulturní vrstvě v Reiserově pískovně v Dejvicích (*Jíra 1910a*, 76–80, obr. 15).

¹ Táhly mírný svah na vltavském levobřeží na katastrech Bubenče a Dejvic, krytý sprašovými hlínami, patří k nejvýznamnějším lokalitám českého pravěku. Byl osídlen od počátků neolitu nositeli takřka všech našich archeologických kultur (viz *Lutovský – Smejtek a kol. 2005*, 210–212, 222–224, 236, 298–299 atd.).

² „Ale když později jsem poznal katastrofální vliv svědomitých výzkumů i na nejelegantnější hypotéze, zřekl jsem se při dalším bádání nadobro pochybného jejich vůdcovství“ (*Jíra 1910a*, 66).

³ V tehdejší neustálené terminologii byly památky tohoto rázu pojmenovávány různě, *Jíra (1910a, 76)* je nazýval „keramikou rázu levohradeckého či podunajského neb kamenského (= *Jordansmühl ve Slezsku*)“. Pojem levohradecký typ zavedl zřejmě K. Buchtela (*1899*, 15), přičemž *Jíra* jej používal jak ve vlastní dokumentaci (viz *obr. 2*), tak v literatuře ještě na počátku světové války (*Jíra 1914*, 110, obr. 30–31). Označení jordanovská kultura (resp. dle názvu lokality v různých jazycích ekvivalentně jordansmühlská nebo kamenská) bylo uvedeno do literatury H. Seegerem (*1906*; *týž 1926*), který publikoval první nálezy z eponymního slezského kostrového pohřebiště. V českém prostředí tento název rychle zdomácněl (kromě výše citované pasáže práce *Jírovy též Buchtela – Niederle 1910*, 23 – „typ lengyelsko-kamenský“).

K jordanovským hrobovým nálezům z Bubenče a Dejvic se vracíme z toho důvodu, že nikdy nebyly souhrnně publikovány, včetně topografických souvislostí, resp. v některých případech byly poskládány v chybné celky. Samotný Jíra zveřejnil pouze první dva hroby (*Jíra 1910a*, 77, obr. 13), některé nálezy z dalších A. Stocký (1926; konkrétní případy viz níže) a B. Novotný (1950); nejuplněji byly dosud publikovány J. Lüningem, i když s chybami (*Lüning 1976*). Předloženou prací bychom takto rádi vzdali hold výkopci diskutovaných památek, jednomu ze zakladatelů moderní české archeologie.

Nálezy

Žárový hrob 1

Poloha: Praha-Dejvice, Reiserova pískovna (*obr. 1:1, 2*).

Okolnosti: systematický výzkum, placený Společností přátel starožitností českých v Praze, byl vedený J. A. Jírou, který zde počátkem roku 1898 „*kopal na východní straně pískovny ... za příčinou zjištění vrstvy kulturní*“ (*Jíra 1898*, 149).⁴ Odhalil neolitické sídliště sestávající ze zahloubených jam a vrstvy s keramikou kultury lineární, občas doprovázenou sídlištními nálezy lengyelskými/jordanovskými, zřídka keramikou vypíchanou. Dle Jírova popisu spodky jam patrně někdy zasahovaly až 2 metry pod úroveň terénu, při mocnosti kulturní vrstvy cca 1 metr: „*sídliště ... nepravidelného dna prostíralo se ve hloubce 1 až 2 m pod povrchem*“ (*Jíra 1898*, 150; srv. též *obr. 2*). Do této kulturní vrstvy byl zapaščen pojednávající žárový hrob (*Jíra 1910a*, 77; *týž 1911*, 246).

Jeho výbava sestávala z nádoby „*podoby kalicha*“ (tj. mísy na nožce) se spálenými lidskými kostmi, „*vedle pak přidány 3 nádoby, z nichž jedna bez ozdob, dvě pěkně na povrchu rýhované*“ (*Jíra 1898*, 150). Autor v popisu situace dále uvádí, že k hrobu „*přidáno 5 šidel z kosti a jeden korál z hlíny*“, ovšem v jeho denících a inventářích se tento údaj již neobjevuje. Patrně šlo o nálezy z okolní kulturní vrstvy. Nálezové okolnosti ovšem ještě více komplikuje záznam z jeho lístkového seznamu lokalit, kde je doslova uvedeno: „*na hromádce spálené kostičky lidské, 4 šidla z kosti a hliněný korál*“ (archiv OAS MMP – fond J. A. Jíra, sv. 40). Tím je zpochybněno i uložení spálených lidských pozůstatků v míse.

Nálezy:

(1) Džbáněk zdobený na plecích a spodku střídavými krokvicemi, provedenými technikou brázděného vpichu. Výzdoba je od hrdla oddělena řádkem šikmých vpichů. Okraj prostý zaoblený až rovně seříznutý, ucho ploše válečkovité. Výška 100 mm, průměr okraje 78 mm, průměr dna 38 mm. Povrch jemně hlazený se zbytky leštění, materiál plavený, jemně písčité, s vyšším podílem slídy. Celý tvar (*obr. 4:3* – podle: *Lüning 1976*, Taf. 58:21).

Uložení: Muzeum hlavního města Prahy, inv. č. A 1304 (st. č. PJ 44 = st. č. M 1480).

Literatura: *Jíra 1898*, 150; *týž 1910a*, 77, obr. 13:2; *týž 1911*, Abb. 16:2; *týž 1914*, 110, obr. 30:vlevo; *Prokop 1905*, 47; *Stocký 1926*, 172, 186, tab. LIII:5; *Lüning 1976*, 172 (položka 17A), Taf. 58:21 (kresba dle fotografie).

(2) Džbáněk s meandrovitě lomenými svazky brázděných vpichů na plecích a spodku nádoby, oddělenými od hrdla řádkem drobných vpichů, se zbytky inkrustace. Okraj prostý zaoblený, ucho válečkovité. Výška 74 mm, průměr okraje 50 mm, průměr dna 31 mm. Povrch dle fotografie jemně hlazený se zbytky leštění, materiál nezjištěn. Celý tvar (*obr. 4:2, 7:1* – kresba podle: *Lüning 1976*, Taf. 58:22).

⁴ Fotografie začištěné stěny pískovny z Jírovy pozůstalosti se možná vztahuje k této akci (*obr. 3*).

Uložení: Muzeum hlavního města Prahy, inv. č. A 1303 (st. č. PJ 45 = st. č. M 1482) – nedochováno.
Literatura: *Jíra 1898*, 150; *týž 1910a*, 77, obr. 13:12; *týž 1911*, Abb. 16:11; *týž 1914*, 110, obr. 31:vpravo; *Prokop 1905*, 47; *Lüning 1976*, 172 (položka 17A), Taf. 58:22.

(3) Mísa na duté nožce s ostře zataženým okrajem. Výška max. 68 mm, průměr základny 114 mm. Povrch jemně hlazený se zbytky leštění, materiál písčité. Z původního tvaru se v depozitáři dochovala pouze nožka (*obr. 4:1, 7:2* – kresba podle: *Lüning 1976*, Taf. 58:23).

Uložení: Muzeum hlavního města Prahy, inv. č. A 1305 (st. č. PJ 46 = st. č. M 1481).
Literatura: *Jíra 1898*, 150; *týž 1910a*, 77, obr. 13:11; *týž 1911*, Abb. 16:10; *týž 1914*, 110, obr. 30:vpravo; *Prokop 1905*, 47; *Lüning 1976*, 172 (položka 17A), Taf. 58:23.

(4) „Nádobka s úškem, hladká, někde ve střepch na půdě“ (tzv. PJ-inventář; archiv OAS MMP – fond J. A. Jíra, sv. 3/I).

Uložení: Muzeum hlavního města Prahy, inv. č. A 1306 (st. č. PJ 47) – nedochováno.
Literatura: *Jíra 1898*, 150; *Prokop 1905*, 47.

(5) „Spálené lidské kostičky“ (tzv. PJ-inventář; archiv OAS MMP – fond J. A. Jíra, sv. 3/I), údajně v míse (*obr. 4:1*).

Uložení: Muzeum hlavního města Prahy, st. č. PJ 22 – nedochováno.
Literatura: *Jíra 1898*, 150; *Prokop 1905*, 47.

Žárový hrob 2

Poloha: Praha-Dejvice, Reiserova pískovna (*obr. 1:1, 2*).

Okolnosti: žárový hrob byl opět zapsán do svrchu uvedené neolitické kulturní vrstvy (*Jíra 1910a*, 77; *týž 1911*, 246). V Jírově deníku se doslova píše: „25. [června] P. Denkr přišel a hlásil mi, že dělníci zaměstnaní odkrýváním pískovny (z r. 1902) uložili u něho pro mne 4 nádoby P.3187–90 z ... hrobu (útrata) 2 zl. 18 kr. Druhého dne prohlížel jsem dodatečně náleziště a vydloubal jsem ve stěně lidské kostičky ... P.3191, spálené“ (tzv. A-inventář; archiv OAS MMP – fond J. A. Jíra, sv. 1/XIX). Tytéž zmíněny v Jírově lístkovém seznamu lokalit: „na hromádce spálené lidské kostičky“ (archiv OAS MMP – fond J. A. Jíra, sv. 40).

Nálezy:

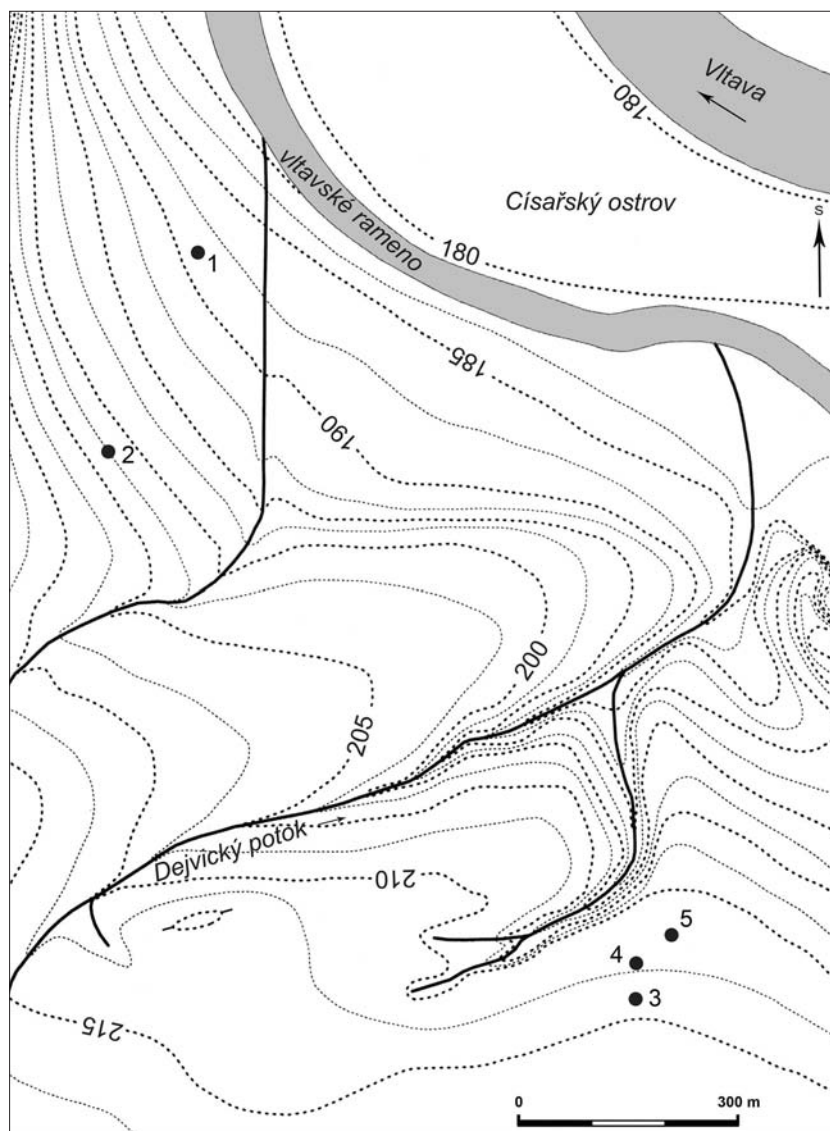
(1) Mísa na duté nožce, na lomu těla opatřená čtyřmi hrotitými výčnělky, umístěnými asymetricky. Okraj prostý zaoblený. Výška 135–148 mm, průměr okraje 165–170 mm, průměr základny 110 mm. Povrch jemně hlazený se zbytky leštění, materiál plavený, jemně písčité, s vyšším podílem slídy. Slepno ze sedmi zlomků (*obr. 4:4*).

Uložení: Muzeum hlavního města Prahy, inv. č. A 1307 (st. č. P 3187 = st. č. PJ 48 = st. č. M 1485).
Literatura: *Prokop 1905*, 47; *Jíra 1910a*, 77, obr. 13:7; *týž 1911*, Abb. 16:6; *Stocký 1926*, 172, 186, tab. LIII:10; *Novotný 1950*, 228, 236–237, obr. 14:1.

(2) Džbáněk se střídavými krokvicemi na plecích a spodku, provedenými hlubokými úzkými rýhami až zářezy. Výzdoba je od hrdla oddělena řádkem nepravidelně vedených svazků krátkých rýžek. Okraj prostý zaoblený, ucho válečkovité. Výška 78 mm, průměr okraje 64 mm, průměr dna 37 mm. Povrch jemně hlazený se zbytky leštění, materiál plavený, jemně písčité, s vyšším podílem slídy. Celý tvar (*obr. 4:6* – podle: *Lüning 1976*, Taf. 59:2).

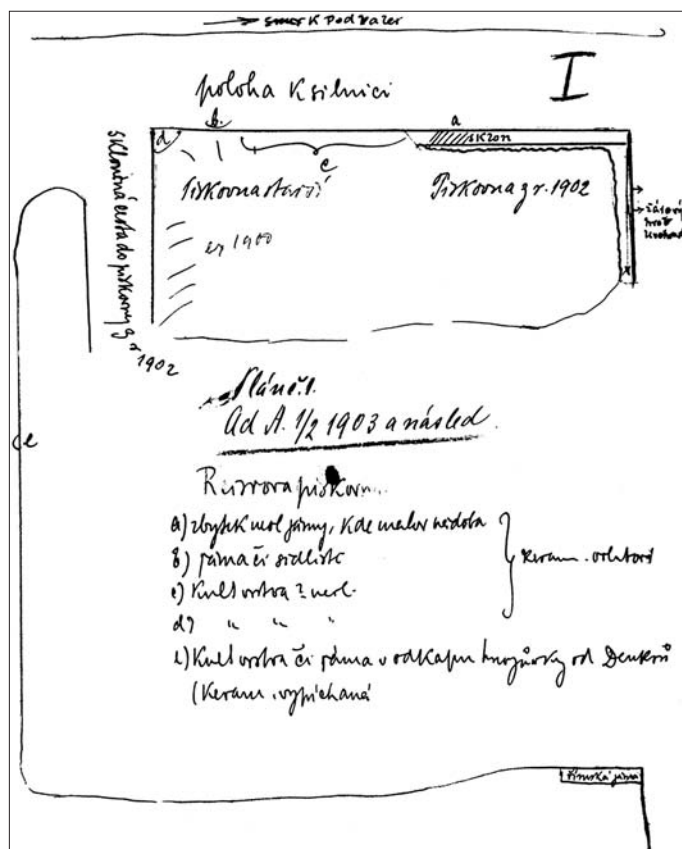
Uložení: Muzeum hlavního města Prahy, inv. č. A 1308 (st. č. P 3189 = st. č. PJ 49 = st. č. M 1484).
Literatura: *Prokop 1905*, 47; *Jíra 1910a*, 77, obr. 13:5; *týž 1911*, Abb. 16:5; *Stocký 1926*, 172, 186, tab. LIII:6; *Novotný 1950*, 236–237, obr. 14:4; *Lüning 1976*, 172 (položka 17B), Taf. 59:2.

(3) Džbáněk s mřížkou na plecích a spodku nádoby, sestávající z diagonálně uspořádaných svazků jemných rýh. Výzdoba je od hrdla oddělena řádkem šikmých vpichů či krátkých vrypů. Okraj prostý zaoblený, ucho dle fotografie válečkovité. Výška 65 mm, průměr okraje 40 mm, průměr dna 30 mm. Povrch jemně hlazený, materiál nezjištěn. Celý tvar (*obr. 4:7, 7:3* – kresba podle: *Lüning 1976*, Taf. 59:1).



Obr. 1: Praha-Bubeneč a Dejvice. Rekonstrukční geomorfologická a hydrologická mapa, na níž jsou vynesena naleziště s hroby jordanovské kultury: 1 – Reiserova pískovna, žárové hroby 1 a 2; 2 – Mailbeckova cihelna, hrob (?) 8; 3 – střed ulice U zeměpisného ústavu, žárový hrob (?) 6; 4 – dům č. 21/507 v Bučkové ulici, žárový hrob 5 a hrob (?) 7; 5 – východní část Bučkovy ulice, žárové hroby 3 a 4. Na podkladě vrstevnicové katastrální mapy z roku 1922 a prvního a druhého vojenského mapování rekonstruoval M. Dobeš.

Fig. 1: Prague-Bubeneč and Dejvice. Reconstruction geomorphological and hydrologic map, with highlighted sites with Jordanów Culture graves: 1 – Reiser's sandpit, cremation graves 1 and 2; 2 – Mailbeck's brickworks, grave (?) 8; 3 – mid of the street U zeměpisného ústavu, cremation grave (?) 6; 4 – house No. 21/507 in Bučkova street, cremation grave 5 and grave (?) 7; 5 – eastern part of the Bučkova street, cremation grave 3 and 4. Reconstructed by M. Dobeš based on the background of 1922 elevation cadastral map and the first and second military mapping.



Obr. 2: Praha-Dejvice, Reiserova pískovna. Orientační plánec J. A. Jíry. Stav pískovny po roce 1902, šipka směru k Podbabě při horním okraji udává zároveň sever. U severní stěny těžební jámy pískovny je označena poloha jordanovského žárového hrobu 2 (archiv OAS MMP – fond J. A. Jíry, sv. 32; upravila B. Hřůzová).
Fig. 2: Prague-Dejvice, Reiser's sandpit. Orientation plan by J. A. Jíry. State of the sandpit after 1902, an arrow pointing towards Podbaba and north. By the northern wall of the sandpit is marked location of the Jordanów cremation grave 2 (OAS MMP archives – fund J. A. Jíry, vol. 32; altered by B. Hřůzová).

Uložení: Muzeum hlavního města Prahy, inv. č. A 1309 (st. č. P 3190 = st. č. PJ 50 = st. č. M 1487) – nedochováno.

Literatura: Prokop 1905, 47; Jíry 1910a, 77, obr. 13:1; týž 1911, Abb. 16:1; Stocký 1926, 172, 186, tab. LIII:1; Novotný 1950, 236–237, obr. 14:2; Lüning 1976, 172 (položka 17B), Taf. 59:1 (kresba dle fotografie, označeno chybně jako inv. č. 1334).

(4) Džbánec nezdobený. Okraj přihrocený, rovně seříznutý, ucho ploše válečkovité. Výška 88 mm, průměr okraje 68 mm, průměr dna 58 mm. Povrch jemně hlazený se zbytky leštění, materiál plavený, jemně písčité, s vyšším podílem slídy. Celý tvar (obr. 4:5 – podle: Lüning 1976, Taf. 59:3).

Uložení: Muzeum hlavního města Prahy, inv. č. A 1310 (st. č. P 3188 = st. č. PJ 51 = st. č. M 1486).

Literatura: Prokop 1905, 47; Jíry 1910a, 77, obr. 13:8; týž 1911, Abb. 16:7; Stocký 1926, 172, 186, tab. LIII:2; Novotný 1950, 236–237, obr. 14:3; Lüning 1976, 172 (položka 17B), Taf. 59:3.

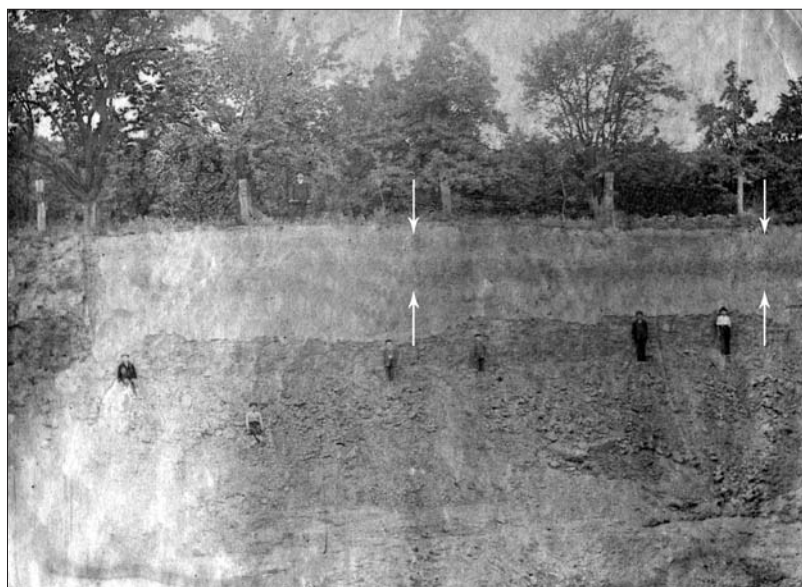
(5) Spálené lidské kosti.

Uložení: Muzeum hlavního města Prahy, inv. č. A 1309 (st. č. P 3191) – nedochováno.

Literatura: Prokop 1905, 47.

Žárový hrob 3

Poloha: Praha-Bubeneč, Bučkova (dnes Rooseveltova) ulice. Bučkova ulice vznikla kolem roku 1910 a přinejmenším do roku 1920 se v ní domovní zástavba omezovala výhradně na



Obr. 3: Praha-Dejvice, Reiserova pískovna. Začištěný profil stěny pískovny, jak byl zachycen při některé z Jírových akcí (nedatováno). Šípky zhruba vymezují kulturní vrstvu včetně případného pohřbeného pravěkého půdního typu. Podle výšky postav chlapců před stěnou pískovny byla mocná cca 1,5 metru (archiv OAS MMP – fond J. A. Jíra, sv. 32; upravili J. Vrabec a B. Hružová).

Fig. 3: Prague-Dejvice, Reiser's sandpit. Cleared section of the sandpit wall, as it was recorded during one of Jíra's excavations (without a date). Arrows roughly delimit the cultural layer includi. According to the height of boys figures it was circa 1,5 meter deep (OAS MMP archives – fund J. A. Jíra, vol. 32; altered by J. Vrabec and B. Hružová).

její východní polovinu. Proto jsou žárové hroby 3 a 4 umístěny do části ulice vymezené Sibiřským náměstím a dnešní ulicí U zeměpisného ústavu (*obr. 1:5*).

Všechny předměty z hrobů 3 a 4, vedené v Jírově inventáři PJ (který je tak jediným zdrojem elementárních nálezových okolností a složení příslušných celků), byly zapisovány zpětně v roce 1926 a přesná doba jejich nálezů není zaznamenána. Ze zápisů a poznámek k jiným akcím vyplývá, že různé zemní práce a s nimi spojené Jírovy výzkumy v Bučkově ulici probíhaly ponejvíce od roku 1918. U většiny z nich chybí i přesnější lokalizace v rámci Jírou používaných označení jednotlivých nalezišť. Jeho obvyklou pečlivostí zde zřejmě poznamenalo období konce války, státního převratu a později i nástupu do Státního archeologického ústavu.

Okolnosti: dle inventáře PJ „*žárový hrob rázu kamenského*“ (tzv. PJ-inventář; archiv OAS MMP – fond J. A. Jíra, sv. 3/I), bližší údaje neznámy.

Nálezy:

(1) Mísa s odlomenou nožkou a čtyřmi symetricky uspořádanými hrotitými výčnělky na max. výduti. Okraj přihrocený, rovně seříznutý. Výška 74 mm, průměr okraje 128 mm. Povrch jemně hlazený se zbytky leštění, materiál písčítý. Jeden zlomek (*obr. 4:8* – podle *Lüning 1976*, Taf. 59:4).

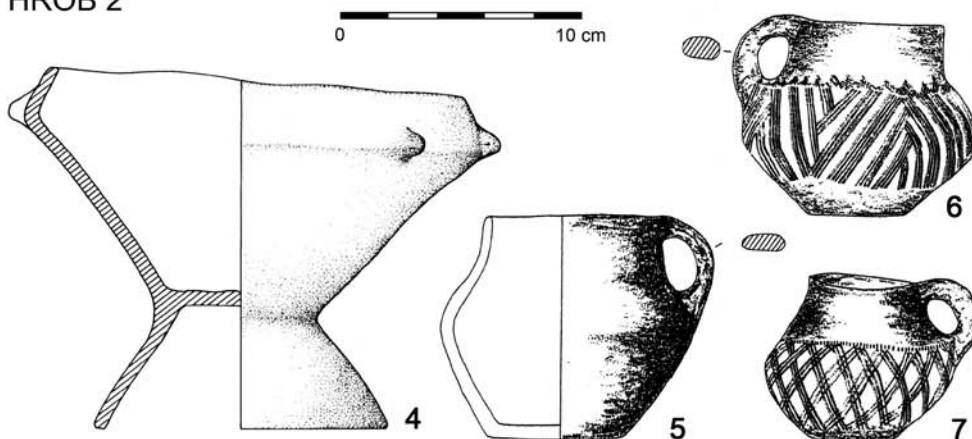
Uložení: Muzeum hlavního města Prahy, inv. č. A 1311 (st. č. PJ 52 = st. č. M 990).

Literatura: *Stocký 1926*, 172, 186, tab. LIII:8; *Lüning 1976*, 172 (položka 17B), Taf. 59:4 (chybně přiřazeno k žárovému hrobu 2).

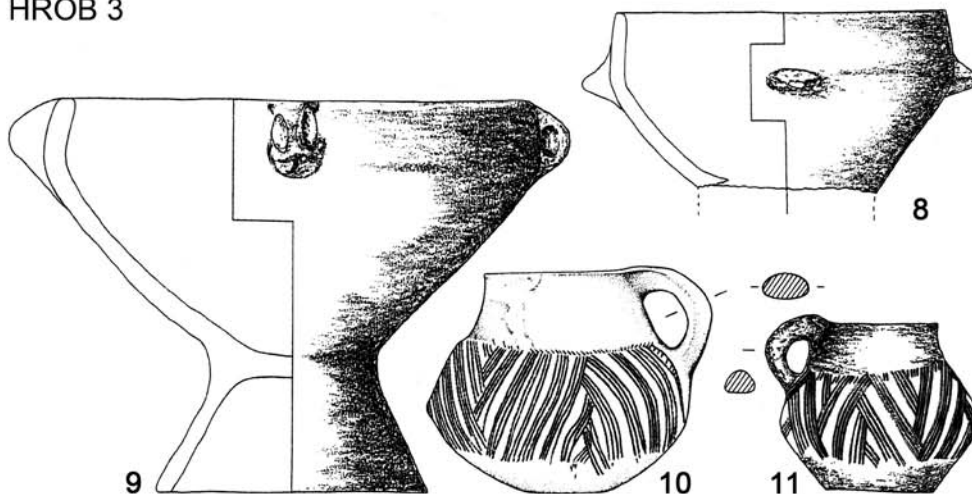
HROB 1



HROB 2

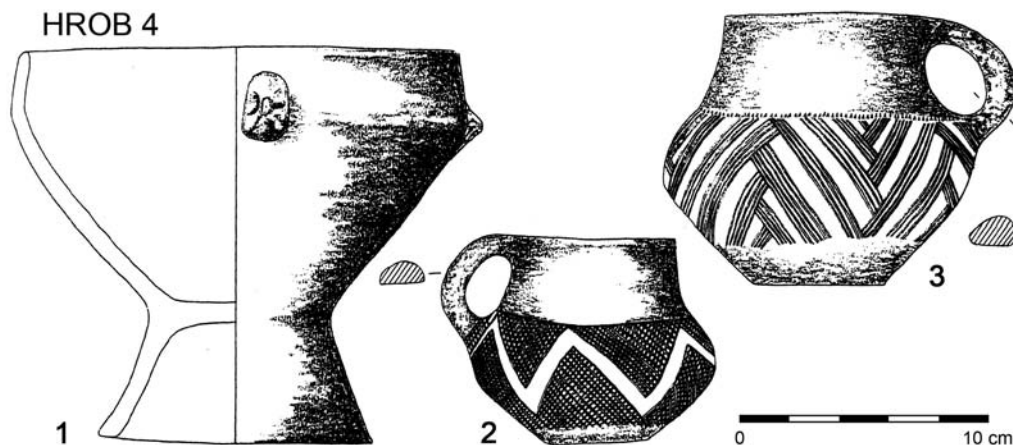


HROB 3



Obr. 4: Praha-Dejvice a Bubeneč. Keramika z hrobů z Reiserovy pískovny (hroby 1 a 2) a Bučkovy ulice (hrob 3). Kresby M. Fábiková (4, 10), ostatní podle: *Lüning 1976*.

Fig. 4: Prague-Dejvice and Bubeneč. Pottery from graves at Reiser's sandpit (graves 1 and 2) and Bučkova street (grave 3). Drawings by M. Fábiková (4, 10), other after: *Lüning 1976*.



Obr. 5: Praha-Bubeneč. Keramika z hrobu z Bučkovy ulice (hrob 4). Podle: Lüning 1976.
Fig. 5: Prague-Bubeneč. Pottery from grave at Bučkova street (grave 4). After: Lüning 1976.

(2) Mísa na duté nožce, na lomu těla opatřená čtyřmi výčnělky ve tvaru slepých oušek. Okraj rovně seříznutý. Výška 157 mm, průměr okraje 194 mm, průměr základny 108 mm. Povrch jemně hlazený se zbytky leštění, materiál jemně písčité, se slídou. Spleno z pěti zlomků (obr. 4:9 – podle: Lüning 1976, Taf. 59:8).

Uložení: Muzeum hlavního města Prahy, inv. č. A 1312 (st. č. PJ 53 = st. č. M 989).

Literatura: Stocký 1926, 172, 186, tab. LIII:3; Lüning 1976, 172 (položka 17C), Taf. 59:8.

(3) Džbáněk se střídavými krokvicemi na plecích a spodku, provedenými technikou brázděného vpichu, u ucha též jeden žebříček. Výzdoba je od hrdla oddělena řádkem šikmých vpichů. Okraj přihrocený, ucho ploše válečkovité, proti uchu drobný výčnělek. Výška 88 mm, průměr okraje 68 mm, průměr dna 38 mm. Povrch jemně hlazený se zbytky leštění, materiál plavený, jemně písčité. Celý tvar (obr. 4:10).

Uložení: Muzeum hlavního města Prahy, inv. č. A 1313 (st. č. PJ 54 = st. č. M 991).

Literatura: Lüning 1976, 172 (položka 17C), Taf. 59:10 (dle skici v inventární knize).

(4) Džbáněk se střídavými rytými krokvicemi na plecích a spodku. Výzdoba je od hrdla oddělena řádkem krátkých rýžek. Okraj prostý zaoblený, ucho válečkovité, střežovitě hráněné. Výška 68 mm, průměr okraje 53 mm, průměr dna 44 mm. Povrch jemně hlazený se zbytky leštění, materiál plavený, jemně písčité, s vyšším podílem slídy. Celý tvar (obr. 4:11 – podle: Lüning 1976, Taf. 59:9).

Uložení: Muzeum hlavního města Prahy, inv. č. A 1314 (st. č. PJ 55 = st. č. M 992).

Literatura: Stocký 1926, 172, 186, tab. LIII:4; Lüning 1976, 172 (položka 17C), Taf. 59:9.

Žárový hrob 4

Poloha: Praha-Bubeneč, Bučkova (dnes Rooseveltova) ulice, viz žárový hrob 3 (obr. 1:5).

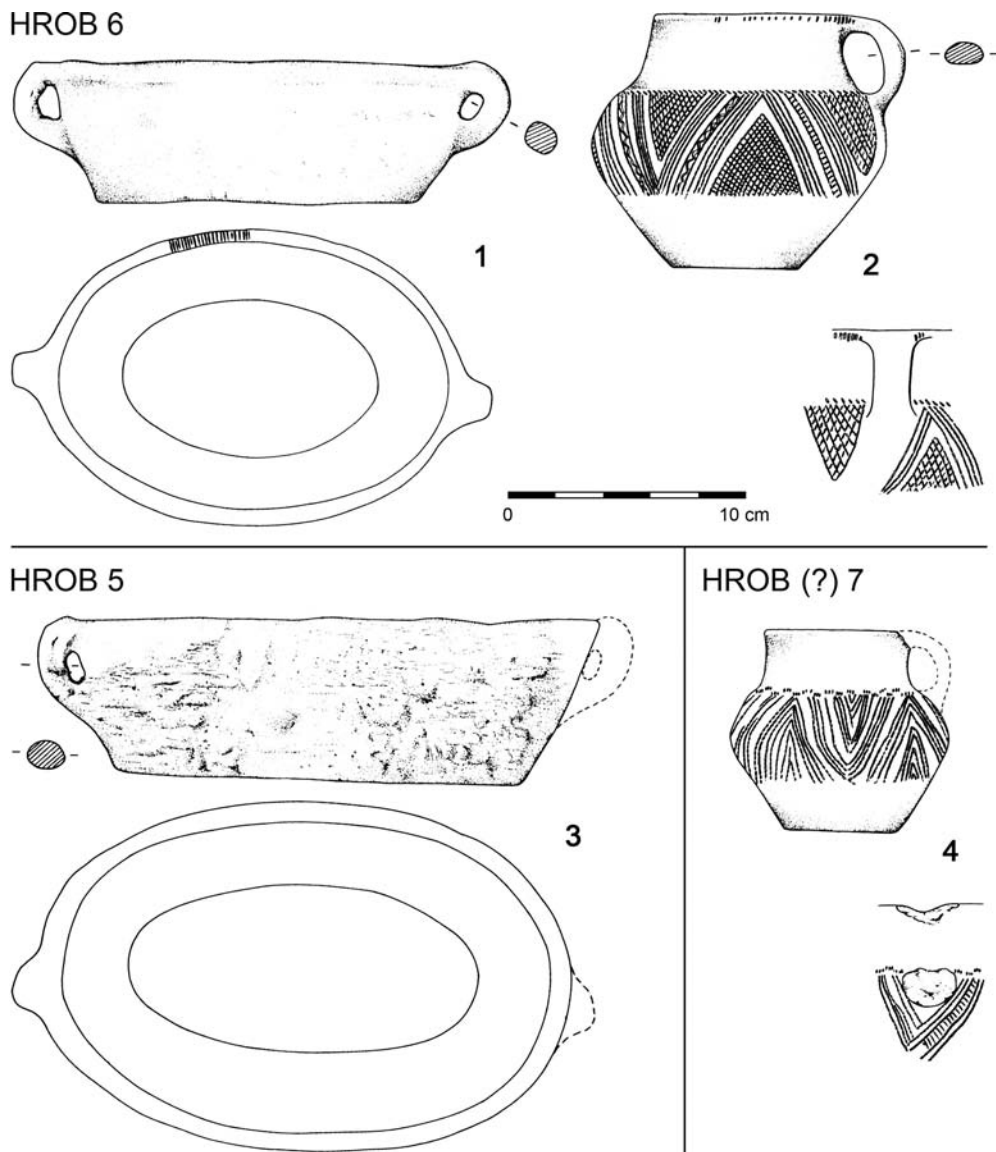
Okolnosti: dle inventáře PJ „žárový hrob rázu kamenského“ (tzv. PJ-inventář; archiv OAS MMP – fond J. A. Jíra, sv. 3/I), bližší údaje neznámý.

Nálezy:

(1) Mísa na duté nožce, na lomu těla opatřená původně čtyřmi nepravidelnými hrotitými výčnělky, z nichž jsou zachovány dva. Okraj prostý zaoblený. Výška 154 mm, průměr okraje 178 mm, průměr základny 105 mm. Povrch většinou korodovaný, místy jemně hlazený, se zbytky leštění, materiál plavený, s příměsí písku a slídy. Spleno ze sedmi zlomků, doplněno sádrou (obr. 5:1 – podle: Lüning 1976, Taf. 59:6).

Uložení: Muzeum hlavního města Prahy, inv. č. A 1315 (st. č. PJ 56 = st. č. M 993).

Literatura: Novotný 1950, 228, 236–237, obr. 15; Lüning 1976, 172 (položka 17D), Taf. 59:6.



Obr. 6: Praha-Bubeneč. Keramika z objektů z parcely pod čp. 507 v Bučkově ulici (hroby 5 a 7) a z ulice U zeměpisného ústavu (hrob 6). Kresby M. Fábiková.

Fig. 6: Prague-Bubeneč. Pottery from features at the plot No. 507 in Bučkova street (graves 5 and 7) and street U zeměpisného ústavu (grave 6). Drawings by M. Fábiková.

(2) Džbánek s trojúhelníky vyplněnými rytou mřížkou, které vymezují negativní klikatku. Výzdoba je od hrsla oddělena rýhou. Okraj prostý zaoblený, ucho ploše válečkovité, na řezu asymetrické. Výška 83 mm, průměr okraje 68 mm, průměr dna 38 mm. Povrch vyhlazený, přešťený, materiál plavený, jemně písčité, se slídou. Spleno z cca deseti zlomků (*obr. 5:2 – podle: Lüning 1976, Taf. 59:5*).

Uložení: Muzeum hlavního města Prahy, inv. č. A 1317 (st. č. PJ 58 = st. č. M 995).

Literatura: *Novotný 1950*, 236–237, obr. 15; *Lüning 1976*, 172 (položka 17D), Taf. 59:5.

(3) Džbáněk se střídavými krokvicemi na plecích a spodku, provedenými nevyrovnanými úzkými hlubokými rýžkami, přecházejícími místy v jemný brázděný vpich. Výzdoba je od hrdla oddělena řádkem krátkých rýžek. Okraj prostý zaoblený až rovně seříznutý, ucho válečkovité, na řezu nepravidelné. Výška 107 mm, průměr okraje 87 mm, průměr dna 47 mm. Povrch hlazený se zbytky přešetění, materiál plavený, jemně písčité, se slídou. Slepno z cca deseti zlomků (*obr. 5:3* – podle: *Lüning 1976*, Taf. 59:7).

Uložení: Muzeum hlavního města Prahy, inv. č. A 1316 (st. č. PJ 57 = st. č. M 994).

Literatura: *Novotný 1950*, 236–237, obr. 15; *Lüning 1976*, 172 (položka 17D), Taf. 59:7.

Žárový hrob 5

Poloha: Praha-Bubeneč, Bučkova (dnes Rooseveltova) ulice 21/507, roh s ulicí U zeměpisného ústavu (*obr. 1:4*).

Podle srovnání dobových mapových podkladů a Jírových poznámek k nálezům byl dům čp. 507 v Bučkově ulici postaven pravděpodobně v roce 1921 (*Jíra 1923*, 23). Do tohoto roku či období krátce před ním můžeme tedy nejspíše klást objevy hrobů na nároží Bučkova a tehdy ještě bezejmenné ulice (původně parcela V. Buršíka) i z jeho okolí.

Okolnosti: dle inventáře PJ „*žárový hrob s nádobou*“, který sestával z vaničky, „*spálených lidských kostiček v hrobě nalezených*“ a deseti kusů štípané industrie (tzv. PJ-inventář; archiv OAS MMP – fond J. A. Jíra, sv. 3/I; *Novotný 1950*, 237, obr. 23).

Nálezy:

(1) Vanička, původně opatřená dvěma ploše válečkovitými uchy, zachováno jedno. Okraj přihrocený a rovně seříznutý. Výška 60–72 mm, průměr okraje 215 × 140 mm, průměr dna 165 × 80 mm. Povrch vně (včetně dna) jemně blátitý až blátitý, uvnitř pečlivě vyhlazený, materiál plavený, jemně písčité. Slepno ze dvou zlomků (*obr. 6:3*).

Uložení: Muzeum hlavního města Prahy, inv. č. A 1318 (st. č. PJ 70 = st. č. M 996).

Literatura: *Novotný 1950*, 228, obr. 26:2.

(2) Spálené kosti. Podle antropologického posouzení J. Likovského jde o nedokonale spálené lidské (?) kosti, mezi nimiž byly identifikovány pouze drobné zlomky lebky. Dle jejich velikosti lze usuzovat na pohřeb dítěte. Hmotnost zachovalých spálených kostí činí 24 g.

Uložení: Muzeum hlavního města Prahy, inv. č. A 1318 (st. č. PJ 60 = st. č. M 996).

Literatura: nepublikováno.

(3) Štíhlá čepelka bez sekundární úpravy se silným stupněm přepálení. Surovina neurčena z důvodu přepálení. Rozměry 54 × 15 × 3 mm, hmotnost 3 g (*obr. 8:1*).

Uložení: Muzeum hlavního města Prahy, st. č. PJ 209 (st. č. M 997).

Literatura: *Novotný 1950*, obr. 23:4.

(4) Menší hrot s drobnou bilaterální retuší se silným stupněm přepálení, báze buď přirozeně asymetrická nebo poškozená přepálením. Surovina neurčena z důvodu přepálení. Rozměry 22 × 11 × 2 mm, hmotnost 1 g (*obr. 8:2*).

Uložení: Muzeum hlavního města Prahy, st. č. PJ 210 (st. č. M 1003).

Literatura: *Novotný 1950*, obr. 23:7.

(5) Protáhlejší hrot s bilaterální retuší a rovnouází se silným stupněm přepálení. Surovina: přes přepálení lze určit jako bavorský pruhovaný rohovec (*Plattensilex*). Rozměry 27 × 10 × 3 mm, hmotnost 1 g (*obr. 8:3*).

Uložení: Muzeum hlavního města Prahy, st. č. PJ 211 (st. č. M 1002).

Literatura: nepublikováno.

(6) Oválné úštěpové škrabadlo s obloukovitou hlavicí se silným stupněm přepálení. Surovina neurčena z důvodu přepálení. Rozměry 24 × 14 × 5 mm, hmotnost 2 g (*obr. 8:4*).

Uložení: Muzeum hlavního města Prahy, st. č. PJ 212 (st. č. M 1006).

Literatura: *Novotný 1950*, obr. 23:2.

(7) Odlomená terminální část pravděpodobně vysoké čepelky, zahrocené otělou retuší (původně vrták?) se silným stupněm přepálení. Surovina neurčena z důvodu přepálení. Rozměry 20 × 21 × 9 mm, hmotnost 4 g (obr. 8:8).

Uložení: Muzeum hlavního města Prahy, st. č. PJ 213 (st. č. M 1001).

Literatura: *Novotný 1950*, obr. 23:3.

(8) Menší čepelka bez sekundární úpravy, která nenesie stopy přepálení. Surovina neurčena, patrně místní, horší kvality. Rozměry 25 × 9 × 3 mm, hmotnost 1 g (obr. 8:5).

Uložení: Muzeum hlavního města Prahy, st. č. PJ 214 (st. č. M 998).

Literatura: nepublikováno.

(9) Čepelka s nevýraznou levolaterální retuší se silným stupněm přepálení. Surovina neurčena z důvodu přepálení (bavorský pruhovaný rohovec?). Rozměry 27 × 9 × 3 mm, hmotnost 1 g (obr. 8:6).

Uložení: Muzeum hlavního města Prahy, st. č. PJ 215 (st. č. M 1000).

Literatura: *Novotný 1950*, obr. 23:1.

(10) Zlomek patrně střední části čepelky bez sekundární úpravy se silným stupněm přepálení. Surovina neurčena z důvodu přepálení. Rozměry 11 × 10 × 4 mm, hmotnost 1 g (obr. 8:7).

Uložení: Muzeum hlavního města Prahy, st. č. PJ 216 (st. č. M 999).

Literatura: nepublikováno.

(11) Hrot s bilaterální a vpředu i faciální retuší, patrně asymetrický se zešikmenou bází (pravý roh báze je odlomen) a silným stupněm přepálení. Surovina neurčena z důvodu přepálení. Rozměry 19 × 17 × 4 mm, hmotnost 2 g (obr. 8:10).

Uložení: Muzeum hlavního města Prahy, st. č. PJ 217 (st. č. M 1004).

Literatura: *Novotný 1950*, obr. 23:6.

(12) Menší hrot s bilaterální a bifaciální retuší, původně pravidelný s lehce vkleslou bází, oba rohy báze odlomeny, se silnějším stupněm přepálení. Surovina neurčena z důvodu přepálení. Rozměry 13 × 15 × 3 mm, hmotnost 1 g (obr. 8:9).

Uložení: Muzeum hlavního města Prahy, st. č. PJ 218 (st. č. M 1005).

Literatura: *Novotný 1950*, obr. 23:5.

Žárový (?) hrob 6

Poloha: Praha-Bubeneč, střed ulice U zeměpisného ústavu (obr. 1:3).

Okolnosti: dle inventáře PJ „žárový hrob (?) rázu kamenského“ (tzv. PJ-inventář; archiv OAS MMP – fond J. A. Jíra, sv. 3/I), bližší údaje neznámy.

Nálezy:

(1) Vanička se dvěma válečkovitými uchy. Okraj přihrocený a rovně seříznutý. Malá část okraje svrchu jemně sekaná (výzdoba?). Výška 55–58 mm, průměr okraje 165 × 115 mm, průměr dna 127 × 68 mm. Povrch vně nedbale hlazený, materiál písčitý. Spleno z jedenácti zlomků (obr. 6:1).

Uložení: Muzeum hlavního města Prahy, inv. č. A 1320 (st. č. PJ 68 = st. č. M 1008).

Literatura: *Novotný 1950*, 228, obr. 26:3.

(2) Džbáněk zdobený na plecích kombinací krokvic a trojúhelníků. Ornamentace je provedena rytím (trojúhelníky) a brázděným vpichem (krokvice, žebříčky, klikatka). Výzdoba je od hrdla oddělena řádkem šikmých vpichů, část okraje u ucha je jemně sekaná. Okraj prostý zaoblený, ucho ploše válečkovité. Výška 102 mm, průměr okraje 71 mm, průměr dna 48 mm. Povrch jemně hlazený se zbytky leštění, materiál plavený, jemně písčitý. Spleno z devatenácti zlomků (obr. 6:2).

Uložení: Muzeum hlavního města Prahy, inv. č. A 1319 (st. č. PJ 69 = st. č. M 1007).

Literatura: *Lüning 1976*, 172 (položka 17E), Taf. 60:1 (označeno chybně jako ojedinělý nález).



Obr. 7: Fotografie ztracených, nedostupných, popř. neúplně dochovaných jordanovských hrobových nálezů z Prahy-Dejvic. 1 – džbán z hrobu 1 (MMP, inv. č. A 1303); 2 – mísa z hrobu 1 (MMP, inv. č. A 1305); 3 – džbán z hrobu 2 (MMP, inv. č. A 1309); 4 – džbán z hrobu (?) 8 (NM Praha, inv. č. H1-21265). 1–3 – archiv OAS MMP – fond J. A. Jíra, sv. 47; 4 – podle: *Stocký 1926*; upravila B. Hružová.

Fig. 7: Photographs of missing and inaccessible, eventually incompletely preserved Jordanów grave finds from Prague-Dejvice. 1 – jug from grave 1 (MMP, Inv. No. A 1303); 2 – bowl from grave 1 (MMP, Inv. No. A 1305); 3 – jug from grave 2 (MMP, Inv. No. A 1309); 4 – jug from grave (?) 8 (NM Prague, Inv. No. H1-21265). 1–3 – OAS MMP archives – fund J. A. Jíra, vol. 47; 4 – after: *Stocký 1926*; altered by B. Hružová.

Hrob (?) 7

Poloha: Praha-Bubeneč, Bučkova (dnes Rooseveltova) ulice 21/507, roh s ulicí U zeměpisného ústavu (*obr. 1:4*).

Okolnosti: dle inventáře PJ „*snad rozrušený hrob*“ (tzv. PJ-inventář; archiv OAS MMP – fond J. A. Jíra, sv. 3/I), bližší údaje neuvedeny.

Nález:

(1) Džbánek zdobený na plecích a spodku krokvicemi provedenými převážně technikou brázděného vpichu, zčásti rytím. U odlomeného ucha navíc motiv žebříčku. Výzdoba je od hrdla oddělena nepravidelným řádkem zpravidla trojic šikmých vpichů. Okraj prostý zaoblený. Výška 80 mm, průměr okraje 60 mm, průměr dna 47 mm. Povrch jemně hlazený se zbytky leštění, materiál plavený, jemně písčité, s vyšším podílem slídy. Celý tvar (*obr. 6:4*).

Uložení: Muzeum hlavního města Prahy, st. č. PJ 59 (st. č. M 1009).

Literatura: *Stocký 1926*, 172, 186, tab. LIII:9; *Lüning 1976*, 172.

Hrob (?) 8

Poloha: Praha-Dejvice, Mailbeckova cihelna (*obr. 1:2*).

Okolnosti: předmět pochází z Hlavsovy sbírky, zakoupené Národním muzeem okolo roku 1922, bez dalších údajů. Vzhledem k tomu, že jde o kompletně zachovalý tvar, není vyloučeno, že pochází z hrobu.

Nález:

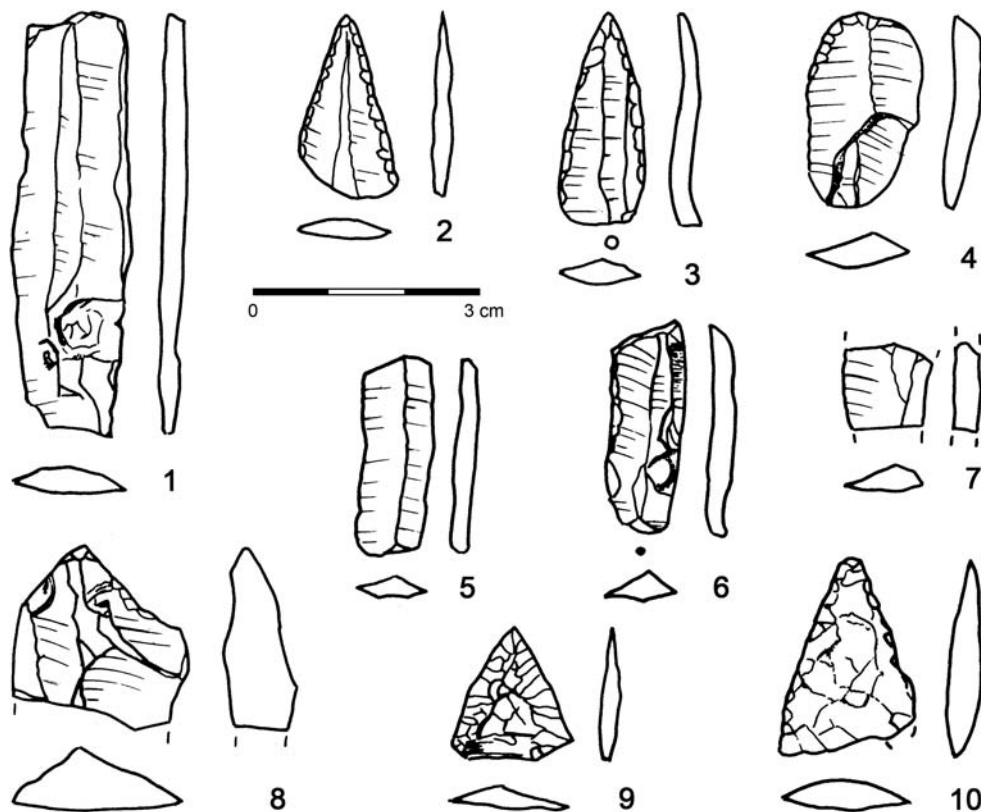
(1) Džbánek zdobený na plecích a spodku jemně rytými krokvicemi. Výška 106 mm, průměr okraje 80 mm, průměr dna 43 mm. Povrch jemně hlazený, barvy černé. Celý tvar (*obr. 7:4*).

Uložení: Národní muzeum v Praze, inv. č. H1-21265.

Literatura: *Stocký 1926*, 186, tab. LVII:3; *Lüning 1976*, 172.

Diskuse

Datování žárových hrobů. Jediným druhem pramene, který lze využít k datování jednotlivých hrobů, je v našem případě keramika. Obecně lze identifikovat tři keramické třídy, a sice džbány, mísy na nožce a vaničky. Mísy na nožkách a vaničky rozhodně nepatří k chronologicky citlivým předmětům. Výskyt mis na nožce je možné sledovat již od IV. stupně kultury s keramikou vypíchanou (*Pavlu ed. 2007*, 43), přičemž jejich obliba upadá až s rozvojem kultury nálevkovitých pohárů ve starším eneolitu (Dneboh-Mužský: *Pleslová-Štiková 1981*, 60, *obr. 7*). V jordanovském a pozdně jordanovském období se s nimi setkáváme zcela běžně. Širší chronologický rozptyl vykazují i vaničky, i když za stávajícího stavu bádání lze s jejich vyzněním počítat nejspíše s koncem staršího, lengyeloidního stupně jordanovské kultury, v mladších fázích není jejich výskyt dosud spolehlivě doložen. Poprvé se s nimi setkáme opět v mladších fázích kultury s vypíchanou keramikou, resp. již ve IV. stupni (Praha-Bubeneč: *Steklá 1959*, 228), v raně eneolitických souborech se vyskytují v Praze-Střešovicích (*Zápotocká 1969*, Taf. XV:1–2) a ve starším stupni kultury jordanovské kromě Bubeneče a Dejvic např. v Buštěhradě či Blatově (*Lüning 1976*, 171, Taf. 61:8, 62:6). Obvyklé jsou např. též ve Slezsku, s obdobným chronologickým rozptylem (např. lengyelská lokalita Zarzyca: *Prus 1982*, 33–35, ryc. 9a–e, 12aw; *Czarniak 2009*, 19–21, ryc. 6, 11k; jordanovská kultura: Domasław – z autopsie). Jako mladší prvek by bylo možné posuzovat výskyt lehce blátitého povrchu na vaničce z hrobu 5 (*obr. 6:3*), což je znak typický až pro mladší a pozdní jordanovské období a kulturu nálevkovitých pohárů, i když starší výskyt rovněž nelze vyloučit (srv. *Vokolek – Zápotocký 2009*, *obr. 40:27*). Chronologicky nejcitlivějším tvarem z bubenečských žárových hrobů jsou nepochybně džbány. Stylově jsou víceméně jednotné – jde o spíše širší než vyšší tvary, s válečkovitými uchy vybíhajícími přímo z okraje a výzdobou, která se omezuje pouze na plece. Tvoří ji zpravidla krokvice, řidčeji proti sobě postavené trojúhelníky, někdy vytvářející negativní klikatku, zřídka též motiv mřížky či meandrů, doplňkově je užit žebříček. Vše je provedeno buď rytím, či brázděným vpichem. Směrem ke dnu je výzdoba otevřená, k hrdlu je omezena těsně nasedající jednoduchou linkou či linií vpichů. Džbány této charakteristiky plně zapadají do staršího jordanovského horizontu (*Neustupný 1969*, Tab. I), který je provázen ještě tvary lengyelského rázu. Lze tedy uzavřít, že zejména podle forem a ornamentace džbánů je možné všechny hroby zařadit do staršího stupně kultury jordanovské, přičemž vanička z hrobu 5 by se dle způsobu úpravy povrchu mohla vyskytnout ještě v horizontu mladším.



Obr. 8: Praha-Bubeneč. Štípaná industrie z hrobu 5 v Bučkové ulici. Kresby M. Popelka a M. Fábiková.
Fig. 8: Prague-Bubeneč. Chipped industry from grave 5 at Bučkova street. Drawings by M. Popelka and M. Fábiková.

Uspořádání hrobů na nalezišti a jejich základní charakteristika. Nálezy pohřebního rázu jordanovské kultury byly v Dejvicích a Bubeneči získávány několik desetiletí, zejména péčí J. A. Jíry. První byl objeven v roce 1898 (hrob 1), druhý v roce 1902 (hrob 2) a další pak zřejmě na přelomu desátých a dvacátých let minulého století (hroby 3–7), džbánků z hrobu 8 byl získán Národním muzeem někdy okolo roku 1922. Okolnosti provázající jejich evidenci jsou informačně velmi skoupé, základní údaje máme k dispozici pouze u prvních dvou, objevených v profilech Reiserovy pískovny v Dejvicích. Oba byly dle Jírových záznamů zapuštěny do kulturní vrstvy, dosahující mocnosti 1–2 metry, která zde začala vznikat již počátkem neolitu (viz *obr. 3*). Jejich výbava, sestávající z mísy na nožce a většího počtu džbánek, se zdá být kompletní, v prvním případě mohl být J. A. Jíra dokonce přítomen vyzdvížení hrobu, což s velkou pravděpodobností neplatí o hrobech zbylých, jejichž inventář byl získáván zprostředkovaně, zpravidla od dělníků. Údaje o umístění spálených lidských kostí se liší, v případě hrobu 1 jsou navíc dle různých zdrojů (z pera téhož autora) protichůdné – jednou je uvedeno, že se nacházely v míse na nožce, podruhé, že byly na hromádce (patrně vedle nádob). Poloha mimo nádoby je výslovně popsána u hrobu 2, kdy je J. A. Jíra osobně vybral z profilu

v místě nálezů. Poslední údaj se vztahuje k hrobu 5, ve kterém byla nalezena vanička a „spálené lidské kostičky v hrobě nalezené“ (tzv. PJ-inventář; archiv OAS MMP – fond J. A. Jíry, sv. 3/I), čili zřejmě opět mimo nádobku. Nálezové okolnosti zbylých objektů jsou velmi lakonické, u inventáře z hrobů 3 a 4 je zmíněn pouze jejich žárový ritus, který je s otazníkem připuštěn i u položky 6. Snad z rozrušeného hrobu je nádobka z objektu 7, původ cele zachovalého džbánku (č. 8) ze sídlištní situace je nepravděpodobný. Výčet více či méně jistých žárových hrobů nemusí být konečný, v Jírových inventářích se často u jordanovské keramiky z Reiserovy pískovny nachází údaj „jáma či hrob“ (srv. např. tzv. PJ-inventář; archiv OAS MMP – fond J. A. Jíry, sv. 3/I), bez detailního posouzení situace a materiálu však není možné tyto údaje blíže vyhodnotit.

Výbava hrobů sestává zpravidla z mísy na nožce a džbánu či džbánů (tato kombinace je nejčastější i ve Slezsku, viz *Seger 1926*), v některých případech jsou mísy zřejmě funkčně nahrazeny vaničkami (hrob 6). Četnost nádob v hrobech kolísá. U lépe dokumentovaných celků se pohybuje od tří do čtyř, přičemž soubory s jednou či dvěma nádobami mohou být neúplné, čemuž by nahrávaly nedostatečné nálezové okolnosti. Další hrobové přídavky nebyly hlášeny. Podle některých zdrojů mělo být součástí hrobu 1 „5 šidel z kosti a jeden korál z hlíny“ (*Jíry 1898*, 150), spíše ovšem jde o předměty vztahující se k okolní mocné kulturní vrstvě.

Hroby jordanovské kultury v Bubenči byly identifikovány ve dvou až třech polohách.⁵ První, s hroby 1 a 2 (*obr. 1:1*), se nacházela na levém břehu bezejmenné vodoteče tekoucí od Santinky k Vltavě, ve vzdálenosti cca 100 m od ní a zhruba 200 m od vltavského ramene, na svahu o sklonu cca 3°, exponovaném k severovýchodu, v místě staršího neolitického sídlištního areálu. Pokud pochází džbánek z Mailbeckovy cihelny opravdu z hrobu (*obr. 7:4*), mohlo by jít o polohu druhou (*obr. 1:2*), rozkládající se na stejném břehu zmíněné vodoteče, zhruba 300 m od první. Třetí skupina hrobů, vzdálená od prvních dvou zhruba 1 km, byla postupně evidována na pravém břehu bezejmenné vodoteče, ústící do Dejvického potoka, na mírném svahu o sklonu cca 2°, exponovaném opět k severovýchodu až severu. Přítomnost starších neolitických aktivit sídlištního rázu na pravém břehu Dejvického potoka je sporná, povrchní rešeršní literatury a pramenů bylo zjištěno, že ze zmíněného pravobřeží pochází pouze jeden zlomek keramiky lineární (*Charvátová – Spurný – Venclová 1992*, 153 – položka „*parcely architekta Petráka*“) a další keramika interpretovaná jednou jako hrobová, podruhé jako sídlištní (komentář viz *Zápotocká 1998*, 185). Bezpečně zde byl ovšem vyzvednut jeden hrob diskutované kultury (*Zápotocká 1998*, 185, Taf. 18:D1). Pohřebiště, resp. ojedinělé hroby jordanovské kultury, tedy byla jednoznačně zakládána v místech užívaných dříve buď k pohřbním, či sídlištním aktivitám.

Ze zápisů v inventářích a z díkce publikací J. A. Jíry (*1898*, 150; *tyž 1910a*, 77) vyplývá, že v popsáních místech byly kromě hrobových nálezů jordanovské kultury identifikovány i artefakty sídlištního charakteru těžší kultury. Vzhledem k tomu, že materiály tohoto rázu nejsou dosud zpracované, není možné vyslovit se k vzájemnému vztahu obou typů památek. Podle publikovaných nálezů se ovšem zdá, že sídlištní keramika z pravého břehu Dejvického

⁵ Lüningův údaj, že Reiserova pískovna a Bučkova ulice jsou polohově identické („*diese beiden Fundstellen-Angaben sind identisch*“), a že „*zum selben Fundplatz gehören auch die nahegelegenen Fundstellen ulice u Bursíku, u Madré růžě und Rooseveltova ulice*“ (*Lüning 1976*, 172), se nezakládá na realitě.

potoka je mladší (*Lüning 1976*, 179–180, Taf. 46), čili že sídliště bylo založeno v místě starších jordanovských žárových hrobů či v jejich těsné blízkosti. Vzájemný prostorový poměr sídliště k pohřebišti je tedy na základě poznání stávajících pramenů neřešitelný. Ze staršího českomoravského neolitu a ze Slezska ovšem máme k dispozici indicie, které svědčí o velmi variabilním vztahu hrobů a sídlištních objektů. V Kralicích na Hané se birituální pohřebiště kultury s lineární keramikou nacházelo v bezprostřední blízkosti sídlištního areálu, kdy jižní hranice nekropole běžela paralelně se severní hranicí osídlené plochy, přičemž mezeza mezi nimi se pohybovala mezi 40–50 m (*Šmíd 2008*, 245), v případě Vedrovic se detailnímu řešení tohoto problému bude věnovat budoucí bádání (*Podborský a kol. 2002*, 319). Pohřby na sídlištních i mimo ně jsou doloženy i v případě kultury s keramikou vypíchanou. Kromě obytných areálů se pohřebiště mohla nacházet v jejich těsné blízkosti (Praha-Bubeneč?), ovšem též ve větší vzdálenosti, v případě Mískovic až 300 m (*Zápotocká 1998*, 39, 47, 132–133, Abb. 7). Pro ukládání pohřbů jordanovské kultury v bezprostřední blízkosti obytných (?) staveb by mohla svědčit situace v Třebestovicích (*Čtverák – Rulf 1989*, 20, obr. 1–2), podobný prostorový vztah se předpokládá i u jordanovské kultury ve Slezsku (*Seger 1926; Kulczycka-Leciejewiczowa 1993*, 82–83, ryc. 28). Otázkou ovšem samozřejmě zůstává, do jaké míry umožňuje archeologické třídění materiálu postihnout prostorové vztahy v jednom okamžiku, jinými slovy zda prameny, které jsou např. datovány do jednoho stupně dané kultury, opravdu vypovídají o paralelní existenci překrývajícího se sídliště a pohřebiště.

Poznámky ke štípané industrii. Prezentovaná štípaná industrie jordanovské kultury pochází údajně všechna ze žárového hrobu 5 v Bučkově ulici (*obr. 8*). Určujícím je zde výhradně Jírův zápis v inventáři PJ, bez jakýchkoli doplňujících informací či dalších souvislostí. Soubor obsahuje celkem deset artefaktů a rozšiřuje tak dosud nepočtenou nálezovou základnu štípaných artefaktů této kultury, o níž nalezneme stručnou shrnující informaci pouze u S. Vencla v přehledu štípaného inventáře z postmezolitického období na území Československa (*Vencl 1971*). Autor ve stati konstatuje, že jordanovskou štípanou industrii lze jen těžko popsat vzhledem k malému počtu nálezů (*Vencl 1971*, 79). Přesto však je jeho charakteristika až překvapivě shodná s poznatky, které vyplývají z podrobnějšího pohledu na deset štípaných artefaktů z Prahy-Bubeneče. Ani v novějších poznámkách o jordanovské kultuře v Čechách (*Neustupný ed. 2008*, 48) nenajdeme rozšiřující informace ke štípané industrii jako součásti hrobové výbavy této kultury. Příkladem industrie ze sídlištních nálezů mohou být např. artefakty jordanovské kultury (a kultury nálevkovitých pohárů) v Praze-Ďáblicích (*Dobeš – Kostka – Stolz 2007*). Z časně eneolitických objektů tam pochází 50 kusů štípané industrie, vyhodnoceny jsou druhy zastoupených surovin a jednotlivé základní formy štípaných artefaktů. Za zmínku stojí skutečnost, že ve skupině jedenácti sekundárně upravených kusů se objevují např. čepele s boční retuší, retušované úštěpy, škrabadlo a vrták (*Dobeš – Kostka – Stolz 2007*, 114). Naše kolekce z Prahy-Bubeneče vedle těchto artefaktů přináší další typ, a to hrot.

Za nejzávažnější skutečnost lze v případě souboru deseti artefaktů uvést, že všechny předměty s výjimkou jediného (st. č. PJ 214; *obr. 8:5*) jsou značně přepálené. Z tohoto důvodu také nebylo možno určit druh/druhy použitých surovin, kromě jediného artefaktu (st. č. PJ 211; *obr. 8:3*), na němž je i přes přepálení vidět zřetelné pruhování, typické pro pruhovaný rohovec z Bavorska (*Plattensilex*). Výskyt tohoto druhu rohovce je v Čechách zachycen bezpečně již v kultuře s lineární keramikou, zvýšená frekvence transportu pak nastává znovu v mladších fázích kultury s vypíchanou keramikou (*Popelka 1991*). V naší kolekci byl popsán druh

suroviny použit na přípravu hrotu, který je zde zastoupen celkem čtyřmi (!) exempláři. Typově jde o hroty s retuší pouze hran (obr. 8:2–3) a hroty s retuší bilaterální i bifaciální (obr. 8:9–10). Báze jsou poněkud vkleslé, u posledně zmíněných jsou rohy báze odlomeny, takže není zcela jasné, zda nemohlo jít o typ hrotu s křídélky. Soubor obsahuje ještě úštěpové škrabadlo (obr. 8:4), čepelku s boční retuší (obr. 8:6) a snad i vrták (obr. 8:8).

Přepálení štípaných artefaktů (s jedinou výjimkou) z Prahy-Bubenče snad může být určitou oporou pro tvrzení, že nálezy skutečně pocházejí ze žárového hrobu jordanovské kultury, což je v souladu s výskytem žárového ritu této kultury zejména na Pražsku (Pleiner – Rybová eds. 1978, 216). Pokud by skutečně veškerá industrie náležela do hrobové výbavy jednoho pohřbu, pak by šlo o množství, které je v pravěkých žárových (i kostrových) pohřbech v Čechách spíše výjimečné. Z hlediska výskytu čtyř hrotů by stejně výjimečná byla i skladba uvedeného souboru. Dokumentace hrobu však nepřináší podrobnější informace, a tak nezbývá, než se pouze domnívat, že všechny artefakty z něj skutečně pocházejí. Lze předpokládat, že štípané artefakty byly součástí kremace, protože intenzita jejich přepálení je skutečně značná a makroskopicky velmi podobná u všech sledovaných předmětů. Popsané praktiky (spalování artefaktů společně s tělem zemřelého) uvádí například také L. Horáková-Jansová v případě hrobů na pohřebišti kultury s vypíchanou keramikou rovněž v Praze-Bubenči (Horáková-Jansová 1934a, 44).

Závěrem je možné dodat, že vzhledem k lokalizaci nálezů do oblasti Prahy (a zejména Bubenče), osídlené bohatě i v období neolitu, by mohlo v případě některých výše uvedených artefaktů jít i o sekundárně využitě předměty.

Postavení hrobů z Bubenče a Dejvic v kontextu jordanovské kultury. Jordanovská kultura, v systému českého eneolitu dnes řazená do jeho rané etapy (cca 4200–4000 př. n. l., včetně vývoje pozdně jordanovského až někde k letům 3900/3800 př. n. l.), je nálezově stále reprezentována velmi nedostatečně, což platí zejména pro projevy jejího pohřebního ritu. Stav publikované pramenné základny je dodnes žalostný, a to nejen v Čechách, ale ve všech regionech jejího rozšíření, snad s výjimkou Slezska. Tam je k dispozici již několik pohřebišť (Tyniec Mały: Noworyta 1986, 9–11, ryc. 9, 10a–e, 11k–p – 4 hroby), často bohužel nedostatečně publikovaných (eponymní lokalita: Seger 1906; týž 1926 – 58 hrobů; srv. Kulczycka-Leciejewiczowa 1993, 83), resp. nepublikovaných (Domasław, pow. wrocławski – cca 50 hrobů). Jejich společným znakem je pohřbívání zemřelých ve skrčené poloze a výbava sestávající zpravidla z typických jordanovských dvouuchých džbánů, provázených dále mísami na nožkách, případně vaničkami, zřídka dalšími tvary, hojně ovšem měděnými předměty. Žárový ritus je ve Slezsku doložen zcela výjimečně (Wrocław-Partynice – 1 hrob; *Nothing* 1938, 7–9, Abb. 2–7), přičemž o homogenitě tohoto celku lze navíc pochybovat.⁶

Sporadicky lze identifikovat kostrové hroby i v nevýrazné středoněmecké oikumeně jordanovské kultury (Wulfen – 2 případy: *Schunke* 1994, 101, Abb. 1, Taf. 1:3,6,9,10); na Moravě je situace obdobná, v literatuře je uváděn pouze kostrový hrob z Němčic nad Hanou a žárový hrob z Křenovic (*Košťuřík* 1973, 25).

⁶ Jedna nádobka, zřejmě spodek amforky či džbánu na nožce (*Nothing* 1938, Abb. 5), se zcela vymyká tvarosloví jordanovské kultury, resp. dosud k ní neexistují analogie. Její výzdoba (a ostatně i tvar) připomíná keramikou lužické kultury. Pak by ovšem mohlo jít o nerozeznanou superpozici situace jordanovské a lužické, příznačné právě žárovým ritem.

Oproti situaci ve Slezsku jsou hrobové nálezy jordanovské kultury v Čechách převážně ojedinělého rázu, s výjimkou menšího akeramického pohřebiště v Třebestovicích u Nymburka s celkem osmi hroby, seskupenými podobně jako na Kujavách při půdorysu (pohřební?) stavby (*Čtverák – Rulf 1989*). V ostatních případech jde většinou též o hroby kostrové, resp. vzhledem k nedostatečným nálezovým okolnostem můžeme někdy kromě regulérních hrobů uvažovat i o pohřbech v sídlištních objektech, které jsou v tomto horizontu též prokazatelně doloženy (srv. *Kostka – Šmolíková 1997*). Ze středních Čech lze jmenovat dva hroby z Prahy-Řáblic (*Lüning 1976*, 176–177, Taf. 69C, 71B; *Dobeš – Kostka – Stolz 2007*, 118–120), dále jeden až dva případy z Blatova, okr. Praha-západ (*Axamit 1930*, 187–189, 196, tab. XL:6–8, 11–13; *Lüning 1976*, 171, 178, Taf. 44G, 62B) a po jednom z Berouna, Neratovic, Kralup nad Vltavou a Prahy-Libně (*Lüning 1976*, 177–178, 180, Taf. 63D, 64). Z chronologického hlediska většinou jde o nálezy z mladšího jordanovského, případně pozdně jordanovského období. Ojedinělý pozdně jordanovský kostrový pohřeb, uložený zřejmě v sídlištním objektu, byl evidován též v Bubenči (*Hájek 1932*, 33, obr. 18–19).⁷ O mnoho lepší situace nepanuje ani ve zbylých českých jordanovských regionech. Ve východních Čechách dosud nebyl spolehlivě evidován jediný regulérní hrob diskutované kultury, pouze v Hliníku č. 31 v Úhřetvicích byl zjištěn kostrový pohřeb, vybavený čtyřmi nádobami; vzhledem ke stavu zachování by z hrobů mohly pocházet též celé tvary z dalších čtyř lokalit (*Vokolek – Zápotocký 2009*, 607, 645, obr. 35 vlevo dole, 46:1–4, foto 5–6). V severozápadních Čechách je situace obdobná jako ve východních, na původ z hrobů lze usuzovat u nádob, které se zachovaly celé (jordanovská kultura: Budyně nad Ohří, Křešice, Litoměřice; pozdní jordanovská kultura: Černčice, Keblice, Louny, Lounky, Velké Žernoseky – *Zápotocký 1996*, 438, 450). Jediný spolehlivý kostrový hrob, vybavený dvouuchým džbánem a lahví, pochází z Roudnice nad Labem-Bezděkova. Pohřeb v něm byl uložen zcela netypicky v natažené poloze, s analogiemi v poströssenských skupinách na západě (*Zápotocký 1996*, 438, obr. 7:14–15, 19). Pro dokreslení pohřebního ritu (pozdně) jordanovské kultury je třeba zmínit pozůstatky megadendrických staveb z Března u Loun a Klučova (?), též s formálními a funkčními souvislostmi s prostředím západoevropského neolitu (*Pleinerová 1980*).⁸

Žárové hroby jsou podle výše uvedeného výčtu v naprosté menšině. Kromě bubenčských a dejvických nálezů by dle popisu a interpretace referentky mohly z hrobů daného ritu pocházet artefakty z Hrdinovy pískovny v Praze-Řepích, sestávající z několika mis, původně též na nožkách, džbánu, štípané industrie a snad i kamenné bulavy (*Horáková-Jansová 1934b*,

⁷ Pohřeb objevili dělníci při hloubení kanalizace u bubenčského hřbitova. Dle popisu L. Hájků byl uložen ve skřebené poloze na pravém boku, osově orientovaný zhruba ve směru východ – západ, s lebkou k západu. Společně s kostmi byl vyzvednut též schussenriedský džbán. Není zcela jasné, zda jde o regulérní hrob či pohřeb v sídlištní jámě; pravděpodobnější je druhá možnost, již vzhledem k výskytu dalších kostí (zvířecích) v hrobě (*Hájek 1932*, 33, obr. 18–19). Džbán je uložen v muzeu v Roztokách pod inv. č. A 244566 (Malinova sbírka).

⁸ K hrobům kultury jordanovské bývají řazeny též objekty jiné kulturní příslušnosti, jako je kostrový hrob z Prosmky (*Hrala 1964*, 888, obr. 264, 271; *tyž 1978*, 50, Tab. I:7, IV:A), který náleží zřejmě kultuře nálevkovitých pohárů, případně dva kostrové pohřby téže kultury, uložené v zásobní jámě ve Světci, okr. Teplice (*Novotný 1950*, 237–238; srv. *Zápotocký – Muška 1999*, 24–25, 30–32, obr. 17–18). Kostrový hrob z Prahy-Lysolaj, Hergetovy pískovny, publikovaný jako jordanovský, je ve skutečnosti hrob bez jakýchkoli milodarů, situovaný poblíž jámy jmenované kultury, soudě podle dikce níže uvedené nálezové zprávy. Jeho poloha v žádném případě nesvědčí pro datování do stejného horizontu, zejména na takové polykulturní lokalitě, jakou Hergetova pískovna je (*Novotný 1950*, 237–238, obr. 24; archiv NZ AÚ AV ČR Praha, čj. 4663/50 – složka Praha-Lysolaje).

52–53, obr. 45; Lüning 1976, 173).⁹ Další hrob je hlášen od usedlosti Bendovka (Pentlovka) z Prahy-Bohnic, bohužel blíže nespecifikovaný (Fridrichová 1986, 72, obr. 2). Až na jednu slezskou a jednu moravskou výjimku (Wrocław-Partynice a Křenovice; viz výše) se žárové hroby stále omezují pouze na Pražskou kotlinu, což konstatoval již v polovině minulého století B. Novotný, poukazuje na domácí tradici žárového pohřbívání od kultury s keramikou vypíchanou (Novotný 1950, 235–237). Vzhledem k tomu, že až na situaci v Třebestovicích (Čtverák – Rulf 1989) u nás na rozdíl od Slezska nedošlo k nálezu početnějšího regulérního kostrového pohřebiště, není vůbec vyloučeno, že tento způsob pohřbívání v Čechách (a na Moravě?) zcela dominoval a pouze okrajově byl provázen ritem kostrovým. Z hlediska archeologické evidence sice tvoří v kultuře s keramikou vypíchanou, ve stupních II–IV, pouhou polovinu případů z celkového počtu hrobů obou ritů a ve stupni V a v kultuře lengyelské dokonce klesá (Zápotocká 1998, tab. na str. 128), ovšem naděje na zachování žárových hrobů je vzhledem k nálezovým okolnostem nepoměrně nižší než u hrobů kostrových. Jamky pro pohřby kultury s vypíchanou keramikou bývají do podloží zahloubeny pouze nepatrně, často pouze na úroveň styku podloží s ornici (Praha-Bubenec: dna hrobových jam na rozhraní ornice a hlinito-šterkovitého podloží, Jansová 1934a, 28 ad.; Miskovice: evidované žárové hroby zahloubeny 5–30 cm do spraše, v průměru 16 cm, při mocnosti ornice cca 20 cm, Zápotocká 1998, 45, 49; Plotičtět nad Labem: hroby zachyceny v zahliněném podornici, Zápotocká 1998, 82). Lze tedy předpokládat, že většina žárových hrobů se vzhledem ke způsobu uložení do země v intenzivně zemědělsky obdělávaných oblastech nedochovala, jelikož byla beze zbytku zničena orbou. Na to, že v českém neolitu (případně i raném eneolitu) mohly žárové hroby zcela dominovat, poukazuje nově zjištěná situace v Kralicích na Hané, kde bylo v českých zemích poprvé odkryto pohřebiště kultury s lineární keramikou s větším počtem žárových hrobů. Výzkum popsání situace mimochodem zcela popřel stávající představu o kostrovém ritu této kultury jako jediném užívaném a nastolil otázku o jeho poměru k ritu žárovému již v době kultury s keramikou lineární. Pohřebiště se totiž nacházelo v nivě Valové, čili terénu s převahou sedimentační, a nikoliv erozní aktivity, které je podrobena většina pravěkých archeologických situací nejen pohřebního rázu, umístěných minimálně na mírných svazích či vyvýšeninách. Navíc byly v místě nálezů ve středověku založeny rybníky, které zamezily případnému orebnému zacházení s půdou. Přesto byly žárové hroby zahloubeny pouhých 10 cm do podloží (Šmíd 2008, 247–251, 255). Je tedy zřejmé, že většina nejen neolitických žárových pohřebišť pravděpodobně podlehla erozi, případně byla jejich zkáza dovršena déletrvající orbou. Nutno dodat, že žárové pohřby jordanovské kultury v Dejvicích, uložené v jamkách vyhloubených pouze do kulturní vrstvy, by se při stávajících agrotechnických postupech a obvyklé metodě skrývky ploch pro výzkum až na podloží nemohly v žádném případě dochovat.¹⁰

⁹ Nálezy, získané roku 1931, jsou dnes uloženy v Národním muzeu pod inventárními čísly H1-43210–H1-43217.

¹⁰ Pohřebiště kultury s vypíchanou keramikou v Terronské ulici v Bubenči se mohlo zachovat též díky mladším pohřebním aktivitám, které mohly mj. bránit orání terénu – na zkoumané ploše byly objeveny rovněž hroby kultury bylanské, u kterých se obecně předpokládají mohylové násypy (Zápotocká 1998, 33–34, Abb. 3). Zhoubný vliv orby na zachování uvedené kategorie nálezů je možné dokumentovat i falešnou horizontální stratigrafií z Miskovic. Pohřebiště tam bylo založeno v místě staršího sídliště kultury s lineární keramikou, přičemž popisované hroby zcela respektovaly dlouhé domy staršího osídlení, uvnitř půdorysů nebyly nalezeny. Situace má jediné možné racionální vysvětlení – v místě dlouhých domů zůstaly destrukční vrstvy z jejich stěn, které zvýšily terén o několik (desítek?) centimetrů. Pohřby kultury s vypíchanou keramikou byly po několika stech letech zakládány do zhruba stejně hlubokých jamek,

Závěr

Rekapitulace již známých žárových hrobů jordanovské kultury, objevených většinou J. A. Jírou počátkem minulého století na katastrech Bubenče a Dejvic, doplňuje a upřesňuje některé okolnosti jejich získání, nálezové celky a jejich lokalizaci. Jde o dvě různé polohy, pro které je společná blízkost vodoteče menšího řádu, vlévající se do nedaleké Vltavy, podloží tvořené sprašovými hlínami a předchozí, starší neolitické osídlení či pohřbívání přímo v místě nebo bezprostředním okolí. Třetí, spíše hypotetická poloha, má obdobné charakteristiky (*obr. 1*).

Výbava žárových hrobů sestává zpravidla z mísy na nožce a džbánů, v některých případech jsou mísy zřejmě nahrazeny vaničkami (hrob 6). Četnost nádob v hrobech kolísá od jedné do čtyř (*obr. 4–6*). Zejména podle tvarů a výzdoby džbánů lze všechny hroby zařadit do staršího stupně kultury jordanovské, přičemž vanička z hrobu 5 by se dle způsobu úpravy povrchu mohla vyskytnout i v horizontu mladším. Za unikátní lze považovat soubor deseti kusů štípané industrie z hrobu 5.

Informace o nálezových okolnostech všech hrobů jsou velmi skromné, u hrobů 3 a 4 je zmíněn pouze jejich žárový ritus, který je s otazníkem připuštěn i u položky 6, snad z rozrušeného hrobu je nádobka z objektu 7, původ cele zachevalého džbánu (položka 8) ze sídlištní situace je ale nepravděpodobný. Ani skoupé údaje o uložení lidských pozůstatků – popela a spálených kůstek – nejsou příliš uspokojivé, neboť si v jednom případě ze dvou protičeří (hrob 1). Počet žárových hrobů z obou poloh však nemusí být konečný, v Jírových inventářích se často vyskytuje záznam „*jáma či hrob rázu kamenského*“, kterýžto údaj zatím nelze bez detailního studia přesněji vyhodnotit.

S výjimkou Slezska je početní stav kostrových hrobů jordanovské kultury stále žalostný. V Čechách jde o hrobové nálezy převážně ojedinelého rázu, pokud nepočítáme menší pohřebiště v Třebestovicích u Nymburka (*Čtverák – Rulf 1989*). Vzhledem k nedostatečným nálezovým okolnostem můžeme mnohdy kromě regulérních hrobů uvažovat i o pohřbech v sídlištních objektech, které jsou v tomto horizontu též prokazatelně doloženy. Z chronologického hlediska jsou to většinou nálezy z mladšího jordanovského, případně pozdně jordanovského období.

Žárové hroby jsou v naprosté menšině, až na jednu slezskou a jednu moravskou výjimku (Wrocław-Partynice a Křenovice; viz výše) se omezují pouze na Pražskou kotlinu. Není vyloučeno, že žárový ritus v Čechách (a na Moravě?) alespoň v části raně eneolitického vývoje dominoval a pouze okrajově byl provázen ritem kostrovým. Naděje na zachování žárových hrobů je kvůli jejich mělkému uložení nepoměrně nižší než u hrobů kostrových, většina se jich proto nemusela dochovat, jelikož byla beze zbytku zničena orbou. Teprve budoucí nálezy mohou vnést více světla do problematiky chronologického ukotvení žárového ritu v české jordanovské kultuře. Zatím se zdá, soudě podle hrobů v Bubenči, Dejvicích, Bohnicích a Řepích, že jsou doloženy výhradně v její starší fázi, provázené ještě keramikou lengyelského rázu.

jejichž hloubka kopírovala stávající konfiguraci terénu. Následně orbě jako první podlehly právě vyvýšené struktury neolitických domů a s nimi i do nich zapuštěné žárové hroby kultury s vypíchanou keramikou (*Zápotocká 1998, 47, Abb. 10; Pavlů 1998, 76*). Popsaná situace nemusí být výjimkou, lze si ji představit na mnoha polykulturních lokalitách, může stát i za absencí výskytu případných jordanovských hrobů v místě starších neolitických sídlištních areálů, resp. silně deformovat jejich četnost.

LITERATURA

- AXAMIT, J. 1930: Nové nálezy jordansmühlské keramiky v Čechách, *Památky archeologické* 36, 188–201.
- BUCHTELA, K. 1899: Vorgeschichte Böhmens I. Nordböhmen bis zur Zeit um Christi Geburt. Beilage zum „Věstník slovanských starožitností“ III, 1–42.
- BUCHTELA, K. – NIEDERLE, L. 1910: Rukověť české archaeologie. Praha.
- COBLENZ, W. 1953: Bemerkungen zur Jordansmühler Kultur in Sachsen, *Arbeits- und Forschungsberichte zur sächsischen Bodendenkmalpflege* 3, 31–39.
- CZARNIAK, K. 2009: Wyniki badań weryfikacyjnych osad kultury lendzielskiej i pucharów lejkowatych na stanowisku 6 w Zarzycy, pow. strzeliński, w 2007 roku, *Silesia Antiqua* 45, 9–36.
- ČTVERÁK, V. – RULF, J. 1989: Nálezy horizontu jordanovské kultury z Třebestovic, okr. Nymburk, *Památky archeologické* 80, 5–29.
- DOBEŠ, M. – KOSTKA, M. – STOLZ, D. 2007: Sídliště kultur jordanovské a nálevkovitých pohárů v Praze-Ďáblicích, *Archeologie ve středních Čechách* 11, 79–124.
- FRIDRICHOVÁ, M. 1986: Záchraný výzkum v Praze 8 – Bohnicích. I. Sídliště řivnáčské a pozdně halštatské, *Archaeologica Pragensia* 7, 71–134.
- HÁJEK, L. 1932: Jordansmühlský kostrový hrob v Praze-Bubenči, *Památky archeologické* 38, 33–34.
- HORÁKOVÁ-JANSOVÁ, L. 1934a: Žárové hroby s vypíchanou keramikou v Praze-Bubenči, *Zprávy Československého Státního archeologického ústavu* 4 (za r. 1931.), 28–45.
- HORÁKOVÁ-JANSOVÁ, L. 1934b: Drobné nálezy z Řep (okr. Praha-venkov), *Zprávy Československého Státního archeologického ústavu* 4 (za r. 1931.), 52–54.
- HRALA, J. 1964: Jordanovský hrob a únětické pohřebiště u Prosmyk, *Archeologické rozhledy* 16, 887–889.
- HRALA, J. 1978: Prosmyky u Lovosic. Výzkum polykulturního naleziště před Českou branou, *Archeologické rozhledy* 30, 42–66, 150–164.
- CHARVÁTOVÁ, K. – SPURNÝ, V. – VENCLOVÁ, N. 1992: Nálezové zprávy Státního archeologického ústavu v Praze 1919–1952. Praha.
- JÍRA, J. A. 1898: Předběžná zpráva o výzkumu, podniknutém Společností v Podbabě a v Šárce, *Časopis Společnosti přátel starožitností českých v Praze* 6, 147–152.
- JÍRA, J. A. 1910a: Malovaná keramika neolithická v Čechách, *Pravěk* 6, 66–85.
- JÍRA, J. A. 1910b: O keramice nordické a durynské, *Pravěk* 6, 162–206.
- JÍRA, J. A. 1911: Neolithische bemalte Keramik in Böhmen, *Mannus* 3, 225–254.
- JÍRA, J. A. 1914: Šárka v době předhistorické, *Časopis Společnosti přátel starožitností českých v Praze* 22, 101–110, 156–163.
- JÍRA, J. A. 1923: Nová pohřebiště předúnětického typu v Bubenči, *Obzor prehistorický* 2, 9–30, 81–103.
- KOSTKA, M. – ŠMOLÍKOVÁ, M. 1997: Časně eneolitické sídliště s pohřby v Praze-Nebošicích, *Archaeologica Pragensia* 13, 3–27.
- KOŠTUŘÍK, P. 1973: Die Lengyel-Kultur in Mähren. Die jüngere mährische bemalte Keramik. Studie Archeologického ústavu Československé akademie věd v Brně 7 – svazek 1. Brno.
- KULCZYCKA-LECIEJEWICZOWA, A. 1993: Osadnictwo neolityczne w Polsce południowo-zachodniej. Próba zarysu organizacji przestrzennej. Wrocław.
- LUTOVSKÝ, M. – SMEJTEK, L. a kol. 2005: *Pravěká Praha*. Praha.
- LÜNING, J. 1976: Schussenried und Jordansmühl. In: H. Schwabedissen (hrsg.), *Die Anfänge des Neolithikums vom Orient bis Nordeuropa. Teil Vb. Westliches Mitteleuropa. Fundamenta. Monographien zur Urgeschichte. Reihe A – Band 3. Köln – Wien*, 122–187.
- NEUSTUPNÝ, E. 1969: Der Übergang vom Neolithikum zum Äneolithikum und der Ausklang der Lengyel-Kultur, *Študijné zvesti Archeologického ústavu Slovenskej akadémie vied* 17, 271–291.
- NEUSTUPNÝ, E. (ed.) 2008: *Archeologie pravěkých Čech 4. Eneolit*. Praha.
- NOVOTNÝ, B. 1950: Jordanovská skupina a jihovýchodní vlivy v českém neolitu, *Obzor prehistorický* 14, 163–260.

- NOWORYTA, E. 1986: Osada grupy jordanowskiej kultury lendzielskiej w Tyńcu Małym, gm. Kobierzyce, *Silesia Antiqua* 28, 7–73.
- NOWOTHING, W. 1938: Das erste Brandgrab der Jordansmühler Gruppe in Schlesien, *Altschlesische Blätter* 13, 7–9.
- PAVLŮ, I. 1998: Linear Pottery Settlement Area of the Miskovice 2 Site (Distr. Kutná Hora). In: I. Pavlů (ed.), *Bylany. Varia* 1. Praha, 53–82.
- PAVLŮ, I. (ed.) 2007: *Archeologie pravěkých Čech 3. Neolit*. Praha.
- PLEINER, R. – RYBOVÁ, A. (eds.) 1978: *Pravěké dějiny Čech*. Praha.
- PLEINEROVÁ, I. 1980: Kultovní objekty z mladší doby kamenné v Břežně u Loun, *Památky archeologické* 71, 10–60.
- PLESLOVÁ-ŠTIKOVÁ, E. 1981: Mužský u Mnichova Hradiště. *Pravěká skalní pevnost. Památníky naší minulosti* 10. Praha.
- PODBORSKÝ, V. a kol. 2002: Dvě pohřebiště neolitického lidu s lineární keramikou ve Vedrovicích na Moravě. Brno.
- POPELKA, M. 1991: Archeologický výzkum neolitického sídliště v Roztokách. *Štípaná industrie, Muzeum a současnost* 10, 183–221.
- PROKOP, K. 1905: Praha v době předhistorické, *Časopis Společnosti přátel starožitností českých v Praze* 13, 1–7, 41–50, 73–86.
- PRUS, O. 1982: Osada średniej fazy rozwoju kultury lendzielskiej na Dolnym Śląsku w Zarzycy, gm. Lagiewniki, w świetle badań przeprowadzonych w latach 1979–1980, *Silesia Antiqua* 24, 9–45.
- SEGER, H. 1906: Die Steinzeit in Schlesien, *Archiv für Anthropologie – Neue Folge* 5, 116–141.
- SEGER, H. 1926: Jordansmühler Typus. In: M. Ebert (ed.), *Reallexikon der Vorgeschichte*. Sechster Band. Iberer – Kleidung. Berlin, 168–169.
- SCHUNKE, T. 1994: Jordansmühler Kultur (JK). In: H.-J. Beier – R. Einicke (hrsg.), *Das Neolithikum im Mittelbe-Saale-Gebiet und in der Altmark. Eine Übersicht und ein Abriß zum Stand der Forschung. Beiträge zur Ur- und Frühgeschichte Mitteleuropas* 4. Wilkau-Hasslau, 99–106.
- STEKLÁ, M. 1959: Třídění vypíchané keramiky, *Archeologické rozhledy* 11, 211–260.
- STOCKÝ, A. 1926: *Pravěk země české I. Věk kamenný*. Praha.
- ŠMÍD, M. 2008: Předběžná zpráva o birituálním pohřebišti LnK v Kralicích na Hané, okr. Prostějov. In: I. Cheben – I. Kuzma (eds.), *Otázky neolitu a eneolitu našich krajín – 2007. Zborník referátov z 26. pracovného stretnutia bádateľov pre výskum neolitu a eneolitu Čiech, Moravy a Slovenska*. Michalovce, 24.–27. 9. 2007. Nitra, 241–259.
- VENCL, S. 1971: Současný stav poznání postmesolitických štípaných industrií v Československu. In: J. K. Kozłowski (ed.), *Z badań nad krzemieniarstwem neolitycznym i eneolitycznym. Referaty i komunikaty przedstawione na sympozjum w Nowej Hucie dn. 10, 11 maja 1971*. Kraków, 74–99.
- VOKOLEK, V. – ZÁPOTOCKÝ, M. 2009: Východní Čechy v raném eneolitu: lengyelská a jordanovská kultura, *Archeologie ve středních Čechách* 13, 567–654.
- ZÁPOTOCKÁ, M. 1969: Die Stichbandkeramik zur Zeit des späten Lengyel-Horizontes, *Študijné zvesti Archeologického ústavu Slovenskej akadémie vied* 17, 541–574.
- ZÁPOTOCKÁ, M. 1998: Bestattungsritus des böhmischen Neolithikums (5500–4200 B. C.). Praha.
- ZÁPOTOCKÝ, M. 1996: Raný eneolit v severočeském Polabí, *Archeologické rozhledy* 48, 404–459, 543–544.
- ZÁPOTOCKÝ, M. – MUŠKA, J. 1999: Kultura nálevkovitých pohárů na Bílinsku. In: P. Čech (ed.), *Archeologické výzkumy v severozápadních Čechách v letech 1993–1997*. Most, 7–43.

Cremation graves of Jordanów Culture from Prague-Bubeneč and Dejvice

The review of known cremation burials of Jordanów Culture, discovered mainly by J. A. Jíra at the beginning of the last century within parishes of Bubeneč and Dejvice, it supplement and precise some circumstances of their acquisition, contexts and location. There are two different sites in the vicinity of water courses of the lower rank, tributaries of the Vltava river. Their substrata are created by loess soils and they both have evidence of earlier Neolithic settlement or funerary activity. The third rather hypothetical site has similar characteristics (*fig. 1*).

The assemblage of cremation graves usually consist of a pedestalled bowl and jugs, in some cases the bowls are replaced by quadratic basins (grave 6). The quantity of vessels in graves varies from one to four (*fig. 4–6*). Especially based on shapes and decoration of jugs it is possible to date all graves to the early stage of the Jordanów Culture, while the little basin from grave 5 may occurred in the later horizon, based on its surface finish.

Except Silesia the number of Jordanów inhumation burials is very low. In Bohemia there are mainly isolated graves and only one small cemetery at Třebestovice by Nymburk (*Čtverák – Rulf 1989*). Besides the regular graves we may also consider some burials in settlement features that are well documented for this horizon. From the chronological point of view that are mainly finds of the later or final Jordanów period.

Cremation graves are minority apart from one Silesian and one Moravian exception (Wrocław-Partynice and Křenovice) and otherwise they occurred only in the Prague Basin. It is possible that the cremation rite in Bohemia (and in Moravia?) was dominating during the Proto-Eneolithic Period and was only marginally supplemented by inhumation rite. The chance to discover a cremation grave is much lower due to their shallow deposition unlike the inhumation burials the majority of cremations may have not survived as it was completely destroyed by ploughing. Only the future finds may shed some more light to the problematic of the chronological position of the cremation rite in the Bohemian Jordanów Culture. Currently it seems that according to graves at Bubeneč, Dejvice, Bohnice and Řepy, the cremation is documented only for the early phase accompanied by the pottery of late Lengyel character.

(English by J. Turek)

PhDr. Miroslav Dobeš, Archeologický ústav AV ČR, Praha, v.v.i., Letenská 4, 118 01 Praha 1, dobes@arup.cas.cz

Mgr. Michal Kostka, Muzeum hlavního města Prahy, Pod Viaduktem 2595, 155 00 Praha 13,

kostka@muzeumprahy.cz

PhDr. Miroslav Popelka, Ústav pro pravěk a ranou dobu dějinnou Filozofické fakulty Univerzity Karlovy, Celetná 20, 116 42, Praha 1, Miroslav.Popelka@ff.cuni.cz