



**Akademie věd
České republiky**

ZÁVĚREČNÝ ÚČET
KAPITOLY STÁTNÍHO ROZPOČTU
361 AKADEMIE VĚD ČR
ZA ROK 2017

Díl 1

**Průvodní zpráva závěrečného účtu
kapitoly státního rozpočtu
361 Akademie věd ČR
za rok 2017**

Obsah

Úvod	1
1 Vědecká činnost pracovišť AV ČR.....	3
2 Zhodnocení plnění rozpočtu	5
3 Rozpočtová opatření.....	6
4 Nároky z nespotřebovaných výdajů a rezervní fond	8
4.1 Nároky z nespotřebovaných výdajů	8
4.2 Rezervní fond	9
5 Čerpání rozpočtu.....	9
6 Příjmy	10
7 Výdaje.....	11
7.1 Transfery	11
7.2 Výdaje na činnost Kanceláře AV ČR.....	16
8 Rozbor zaměstnanosti a čerpání mzdových prostředků	18
9 Hodnocení hospodárnosti, efektivnosti a účelnosti vynakládání výdajů kapitoly.....	19
10 Hospodaření veřejných výzkumných institucí AV ČR.....	20
10.1 Výnosy veřejných výzkumných institucí AV ČR.....	20
10.2 Náklady veřejných výzkumných institucí AV ČR	22
10.3 Hospodářský výsledek veřejných výzkumných institucí AV ČR	23
11 Mezinárodní vědecká spolupráce a zahraniční pracovní cesty.....	24
11.1 Mezinárodní vědecká spolupráce	24
11.2 Zahraniční pracovní cesty a zhodnocení jejich přínosu pro činnost organizace	24
12 Kontrolní činnost.....	26
12.1 Veřejnosprávní kontrola	26
12.2 Podněty a stížnosti	27
12.3 Interní audit	27
Závěr.....	Chyba! Záložka není definována.

Seznam tabulek a grafů

Tabulka 1: Vývoj počtu udělených Akademických prémiei (<i>Praemium Academiae</i>).....	1
Tabulka 2: Vývoj počtu udělených Fellowshipů J. E. Purkyně.....	2
Tabulka 3: Plnění ukazatelů kapitoly 361 Akademie věd ČR v roce 2017 (v Kč).....	5
Tabulka 4: Přehled o hospodaření kapitoly 361 AV ČR v roce 2017 (v tis. Kč)	7
Tabulka 5: Stav a vývoj nároků z nespotřebovaných výdajů v roce 2017 (v tis. Kč).....	8
Tabulka 6: Struktura nároků z nespotřebovaných výdajů z roku 2017 (v Kč)	8
Tabulka 7: Stav a vývoj rezervního fondu v roce 2017 (v tis. Kč)	9
Tabulka 8: Čerpání rozpočtu v období 2013 - 2017 (v mil. Kč).....	9
Graf 1: Čerpání rozpočtu v období 2013-2017 (v mil. Kč)	10
Tabulka 9: Čerpání v roce 2017 v jednotlivých čtvrtletích.....	10
Tabulka 10: Struktura příjmů v roce 2017 (v Kč)	11
Tabulka 11: Vývoj skutečného čerpání transferů kapitoly AV ČR (v mil. Kč).....	12
Tabulka 12: Plnění rozpočtu transferů v roce 2017 (v tis. Kč)	12
Tabulka 13: Příspěvky mezinárodním organizacím v roce 2017 (položka 5542).....	13
Tabulka 14: Skutečné čerpání investičních transferů kapitoly AV ČR v roce 2017.....	14
Tabulka 15: Výběr z nejvýznamnějších staveb v roce 2017 (v tis. Kč)	14
Tabulka 16: Výběr z významnějších přístrojů a zařízení v roce 2017 (v tis. Kč).....	14
Tabulka 17: Transfery veřejným výzkumným institucím AV ČR (v Kč)	15
Tabulka 18: Neinvestiční výdaje KAV ČR (v tis. Kč).....	16
Graf 2: Neinvestiční výdaje KAV ČR (v %)	17
Tabulka 19: Investiční výdaje KAV ČR (v tis. Kč)	17
Tabulka 20: Přehled o čerpání mzdových prostředků v roce 2017 (v Kč).....	18
Tabulka 21: Vývoj nákladovosti a efektivnosti	19
Graf 3: Běžné výdaje OSS (bez transferů) na 1 zaměstnance OSS (tis. Kč)	20
Tabulka 22: Výnosy pracovišť AV ČR z vlastní činnosti (v tis. Kč)	21
Tabulka 23: Finanční prostředky od poskytovatelů z ostatních resortů (v mil. Kč)	21
Tabulka 24: Struktura neinvestičních nákladů pracovišť AV ČR (v tis. Kč).....	22
Graf 4: Struktura neinvestičních nákladů pracovišť AV ČR (v %)	23
Tabulka 25: Přehled realizovaných zahraničních cest v roce 2017	25

Úvod

Akademie věd České republiky (AV ČR) byla zřízena zákonem č. 283/1992 Sb. jako český nástupce dřívější Československé akademie věd. Je soustavou 54 výzkumných pracovišť. Současnou strukturu a uspořádání Akademie věd ČR stanoví zákon č. 283/1992 Sb. ve znění zákonů č. 220/2000 Sb. a č. 342/2005 Sb. Podrobně je upravují Stanovy Akademie věd ČR, které byly schváleny usnesením vlády ČR č. 614 ze dne 24. května 2006 a nabyly účinnosti dnem 1. ledna 2007.

Akademie věd ČR je ve smyslu § 3 odst. 1 zákona č. 341/2005 Sb., o veřejných výzkumných institucích, ve znění pozdějších předpisů zřizovatelem 54 veřejných výzkumných institucí. Organizační schéma Akademie věd ČR s vymezením kompetenční struktury je uvedeno v příloze.

Hlavním posláním Akademie věd a jejích pracovišť je uskutečňovat zejména základní výzkum v širokém spektru přírodních, technických, humanitních a sociálních věd. Tento výzkum usiluje o rozvoj poznání na mezinárodní úrovni, respektuje však přitom aktuální potřeby české společnosti a domácí kultury. Pracoviště Akademie věd se podílejí na vzdělávání, a to především výchovou mladých badatelů při uskutečňování doktorských studijních programů, ale i pedagogickou aktivitou svých pracovníků na vysokých školách. Akademie věd též provádí aplikovaný výzkum a spolupracuje s průmyslem. Řada společných mezinárodních projektů a výměny pracovníků se zahraničními partnerskými institucemi upevňují zapojení české vědy do mezinárodního kontextu.

Celkové hospodaření kapitoly 361 Akademie věd ČR je upraveno zákonem č. 130/2002 Sb., o podpoře výzkumu, experimentálního vývoje a inovací z veřejných prostředků a o změně některých souvisejících zákonů, ve znění pozdějších předpisů.

Stálá pozornost je věnována spolupráci pracovišť Akademie věd ČR s podnikatelskou sférou a přenosu výsledků základního výzkumu do praxe. Velmi významná je dobře fungující spolupráce s vysokými školami, což dokládá několik set společně řešených výzkumných projektů a grantů, desítky rámcových smluv o spolupráci v rámci doktorských studijních programů a mnoho společných pracovišť s vysokými školami.

Pracovištím AV ČR bylo v roce 2017 uděleno 31 patentů domácích a 28 zahraničních a kromě toho bylo podáno 42 zahraničních přihlášek vynálezů. Dále bylo v roce 2017 podáno 19 a zapsáno 27 užitečných vzorů. Kvalitu a význam výsledků dokládá především velký objem licenčních příjmů pracovišť AV ČR (1,8 mld. Kč).

Akademie věd ČR i v roce 2017 kladla mimořádný důraz na podporu excelentního výzkumu. Posílení excelence výzkumu Akademie věd ČR podporuje a realizuje například následujícími nástroji:

Akademická prémie – Praemium Academiae je nejvýznamnější a přísně výběrový nástroj finanční i morální podpory vědecké excelence v Akademii věd ČR. V roce 2017 byly uděleny tři Akademické prémie. Počet Akademických prémie udělených za období 2007–2017 dokládá následující přehled:

Tabulka 1: Vývoj počtu udělených Akademických prémie (*Praemium Academiae*)

Rok	2007-2012	2013	2014	2015	2016	2017	Celkem
Počet	13	1	2	2	2	3	23

Fellowship J. E. Purkyně (FJEP) je udělován s cílem získat pro pracoviště AV ČR vynikající tvůrčí vědce ze zahraničí, a to jak vědce českého původu pracující dlouhodobě v zahraničí, tak i špičkové vědce zahraniční. V roce 2017 byl FJEP udělen pěti vynikajícím badatelům.

Tabulka 2: Vývoj počtu udělených Fellowshipů J. E. Purkyně

Rok	2004-2012	2013	2014	2015	2016	2017	Celkem
Počet	35	8	5	8	4	5	65

Prémie Otto Wichterleho určená pro vybrané, mimořádně kvalitní a perspektivní mladé vědecké pracovníky AV ČR, kteří přispívají vynikajícími výsledky k rozvoji vědeckého poznání, byla v roce 2017 udělena 23 vynikajícím mladým vědcům.

Mzdová podpora postdoktorandů je udělována s cílem zajistit přiměřené mzdové zabezpečení vybraných kvalitních a perspektivních postdoktorandů na pracovištích AV ČR. Na rok 2017 byla tato podpora schválena ve dvou výzvách pro 58 postdoktorandů.

1 Vědecká činnost pracovišť AV ČR

Vědecké bádání Akademie věd ČR v roce 2017 přineslo mnoho pozitivních výsledků, mezi nejzajímavější v jednotlivých vědních oblastech patří následující vědecké výsledky.

Publikace v časopise Science s názvem "Pozice vodíku v jednotlivých nanokrystalech určené elektronovou difrakcí" (Fyzikální ústav)

Lokalizace vodíkových atomů je důležitou částí krystalové strukturní analýzy, v nanokrystalech byla však doposud téměř nemožná. V článku prezentujeme přímou lokalizaci vodíkových atomů v nanokrystalech organického i anorganického materiálu umožněnou díky využití nové metody analýzy rozptylu (difrakce) elektronů na nanokrystalech. Výsledek demonstruje, že tato technika dokáže spolehlivě odhalit jemné strukturní detaily včetně pozic vodíkových atomů v monokrystalech o mikro až nanorozměrech.

Odstraňování nežádoucích buněk sinic a jejich metabolických produktů při úpravě vody (Ústav pro hydrodynamiku)

Sinice a jejich metabolity jsou velkou výzvou pro proces úpravy pitné vody. Díky výzkumu a optimalizaci koagulace se podařilo odstranit až 99 % buněk sinice *Merismopedia tenuissima* a cca 60 % látek, které produkuje. Studována byla také předoxidace, která zvýšila účinnost koagulace peptidů/proteinů druhu *Microcystis aeruginosa* a eliminovala 96 % toxického microcystinu. Vhodnou alternativou pro obtížně koagulovatelné látky se pak ukázala být adsorpce na aktivní uhlí.

Nízko-frekvenční hydrodynamická tryska se stabilizátorem jako nástroj pro úpravu povrchů součástí (Ústav geoniky)

Nástrojem proudí voda způsobující vznik samobuzeného kmitání. Na výstupu z nástroje vzniká vysokorychlostní paprsek vody s určitým úhlem rozstříku, způsobující změnu kvality povrchu součástí. Efekt působení dopadajícího vodního paprsku na daný povrch zesiluje stabilizátor. Nástroj umožňuje přivést na dané místo v daný čas řádově vyšší výkon ve formě paprsku kapaliny oproti tryskám se stacionárním prouděním. Důsledkem může být velká úspora energie a financí nejen při provozu dané technologie.

Horizontální přenos genů u trav (Botanický ústav)

Zjistili jsme, že plané ječmeny obsahují překvapivé množství cizorodé genetické informace (DNA), která pochází ze zástupců trav, které s ječmeny nejsou příbuzné. Cizorodou DNA u ječmenů jsme izolovali a charakterizovali, způsob jejího přenosu však zůstává neznámý. Povaha a množství cizorodé DNA však naznačují, že k přenosům, kterých se odehrálo minimálně 9, došlo tzv. horizontálním přenosem, tj. způsobem jiným než rozmnožováním. Podobný přenos u vyšších rostlin je velmi neobvyklý a vzácný jev.

Rezistence k obezitě koreluje se syntézou lipidů v tukové tkáni (Fyziologický ústav)

Srovnáním dvou myších kmenů vystavených různým teplotním podmínkám jsme odhalili paradoxní souvislost mezi náchylností k obezitě a metabolickými vlastnostmi samotné tukové tkáně, konkrétně indukovatelností tvorby lipidů v tukové tkáni. Kapacita tukové tkáně tvořit lipidy a vyplavovat mastné kyseliny do krve zřejmě podmiňuje schopnost jiných tkání mastné kyseliny pálit, což ovlivňuje jak tvorbu tepla při chladové expozici, tak hromadění tělesného tuku v podmínkách nadměrného energetického příjmu.

Vysokomolekulární biodegradovatelné nosiče léčiv pro nanomedicínu (Ústav makromolekulární chemie)

Společně s kolegy z partnerských pracovišť jsme vyvinuli a úspěšně otestovali nové biodegradovatelné nanostruktury na bázi diblokových, hvězdicovitých a nanogelových

nosičů léčiv. Byly prokázány vynikající fyz.-chem. charakteristiky připravených nanostruktur a vysoká účinnost při biologickém testování. Byla potvrzena výhodná farmakokinetika nesených léčiv vedoucí k jejich zvýšené akumulaci v nádorové tkáni a významná schopnost překonat vícečetnou lékovou rezistenci při léčbě nádorových modelů.

Umělecké památky Prahy. Velká Praha. M–Ž (Ústav dějin umění)

Publikace se systematicky a strukturovaně zabývá architektonickým a uměleckým dědictvím na území tzv. Velké Prahy. Zahnuje lokality, jejichž názvy začínají písmeny M–Ž. Formou úvodních urbanisticko-historických statí a dále katalogových hesel jednotlivých objektů mapuje jak chráněné, tak státem nechráněné, ale umělecky a historicky hodnotné objekty. Publikace završuje jeden z dlouhodobých profilových badatelských úkolů ÚDU s výjimečným uživatelským potenciálem pro nejširší vrstvy veřejnosti.

Počítačová hra Attentat 1942 (Ústav pro soudobé dějiny)

Počítačová hra Attentat 1942 vypráví příběhy z období nacistické okupace Československa z pohledu lidí, kteří okupaci zažili. Hra je založena na filmových rozhovorech, interaktivních komiksech a autentických historických záběrech. Hra byla vydána a vyšla v říjnu 2017 prostřednictvím digitální distribuční platformy Steam.

Eutanazie a rozhodnutí na konci života (Ústav státu a práva)

Publikace se zaměřuje na řešení právních problémů spojených s eutanazií. Klíčovou otázkou je to, zda by měla být za určitých podmínek umožněna beztrestnost eutanazie či asistované sebevraždy. Monografie se zabývá teoretickými otázkami, zejména právní terminologií, problémy kauzality, principu dvojího účinku, zavinění a intence. Dále jsou analyzovány jednotlivé právní úpravy v evropských státech. Zpracována je i situace v České republice včetně dopadů judikatury Evropského soudu pro lidská práva.

Korespondence T. G. Masaryk – Josef Svatopluk Machar. Svazek I. (1893–1895) (Masarykův ústav a Archiv)

Knihu uvádí monografická studie V. Doubka a L. Merhautové „Skepse a naděje. Formování a prosazování reformního modernismu“. Ukazuje, že léta 1893–1895, zachycená v následné edici korespondence, byla pro T. G. Masaryka a J. S. Machara obdobím proměn a zásadních prací, které byly ovlivňovány vzájemnou interakcí. Výsledky výzkumu vycházejí zejména z poznatků z nově získané vzájemné korespondence T. G. Masaryka a J. S. Machara, a to 183 dokumentů z let 1893–1895, které jsou v knize editovány.

2 Zhodnocení plnění rozpočtu

Zákon č. 457/2016 Sb., o státním rozpočtu České republiky, stanovil Akademii věd ČR pro rok 2017 rozpočtové ukazatele, jejichž plnění je zobrazeno v následující tabulce.

Tabulka 3: Plnění ukazatelů kapitoly 361 Akademie věd ČR v roce 2017 (v Kč)

Název	Schválený rozpočet	Rozpočet po změnách (RZ)	Konečný rozpočet (KR)	Skutečnost	% plnění k RZ	% plnění k KR
Souhrnné ukazatele						
Příjmy celkem	0	0	0	1 241 321	-	-
Výdaje celkem	5 133 171 000	5 207 869 909	5 292 451 989	5 231 659 779	100,46	98,85
Specifické ukazatele						
Specifické ukazatele – příjmy						
Daňové příjmy	0	0	0	0	-	-
Nedaňové příjmy, kapitálové příjmy a přijaté transfery celkem	0	0	0	1 241 321	-	-
v tom: příjmy z rozpočtu Evropské unie bez společné zemědělské politiky celkem	0	0	0	0	-	-
příjmy z prostředků fin. mechanismů	0	0	0	0	-	-
ostatní nedaňové příjmy, kapitálové příjmy a přijaté transfery celkem	0	0	0	1 241 321	-	-
Specifické ukazatele – výdaje						
Infrastruktura výzkumu	5 133 171 000	5 207 869 909	5 292 451 989	5 231 659 779	100,46	98,85
Programy výzkumu	0	0	0	0	-	-
Průřezové ukazatele						
Platy zam. a ostatní platby za provedenou práci	43 707 667	44 345 866	44 669 822	44 630 068	100,64	99,91
Povinné pojistné placené zaměstnavatelem	14 860 607	15 077 595	15 380 726	14 941 527	99,10	97,14
Převod fondu kulturních a sociálních potřeb	850 932	873 696	877 340	865 519	99,06	98,65
Platy zaměstnanců v pracovním poměru vyjma zaměstnanců na služebních místech	42 546 594	43 089 793	43 181 428	43 163 631	100,17	99,96
Platy zaměstnanců na služebních místech dle zákona o státní službě	0	0	0	0	-	-
Výdaje na VaVal celkem včetně programů spolufinancovaných z prostředků zahr. programů	5 133 171 000	5 207 869 909	5 292 451 989	5 231 659 779	100,46	98,85
v tom: ze státního rozpočtu celkem	5 133 171 000	5 207 869 909	5 292 451 989	5 231 659 779	100,46	98,85
v tom: institucionální podpora celkem	5 133 171 000	5 207 869 909	5 292 451 989	5 231 659 779	100,46	98,85
účelová podpora celkem	0	0	0	0	-	-
podíl prostředků zahraničních programů	0	0	0	0	-	-
Účelová podpora na programy aplikovaného výzkumu, vývoje a inovací	0	0	0	0	-	-
Institucionální podpora výzkumných organizací podle zhodnocení jimi dosažených výsledků	3 554 705 000	3 554 705 000	3 554 705 000	3 551 834 000	99,92	99,92
Výdaje spolufinancované zcela nebo částečně z rozpočtu Evropské unie bez společné zemědělské politiky celkem	0	0	0	0	-	-
v tom: ze státního rozpočtu	0	0	0	0	-	-
podíl rozpočtu Evropské unie	0	0	0	0	-	-
Výdaje na společné projekty, které jsou zcela nebo částečně financovány z prostředků finančních mechanismů celkem	0	0	0	0	-	-
v tom: ze státního rozpočtu	0	0	0	0	-	-
podíl prostředků finančních mechanismů	0	0	0	0	-	-

Kapitola 361 Akademie věd ČR splnila všechny předepsané závazné ukazatele dle zákona o státním rozpočtu České republiky na rok 2017. Její hospodaření bylo v souladu se zákonnými předpisy, zejména se zákonem č. 130/2002 Sb., o podpoře výzkumu, experimentálního vývoje a inovací z veřejných prostředků a o změně některých souvisejících zákonů, ve znění pozdějších předpisů. Finanční prostředky byly vynakládány v souladu se zásadami hospodárnosti, efektivnosti a účelnosti.

Z porovnání rozpočtových ukazatelů a skutečnosti vyplývá, že Akademie věd ČR předepsaný rozpočet dodržela.

3 Rozpočtová opatření

Schválený rozpočet kapitoly 361 ve výši **5 133 171** tis. Kč byl během roku 2017 upraven šesti rozpočtovými opatřeními schválenými Ministerstvem financí ČR pod čísly jednacími:

1. č. j. MF-20944/2017/1402-3 ze dne 25. července 2017
2. č. j. MF-29309/2017/1402-3 ze dne 13. listopadu 2017
3. č. j. MF-32812/2017/1402-3 ze dne 12. prosince 2017
4. č. j. MF-33058/2017/1402-3 ze dne 12. prosince 2017
5. č. j. MF-32249/2017/1402-3 ze dne 12. prosince 2017
6. č. j. MF-32691/2017/1402-3 ze dne 12. prosince 2017

ad 1) č. j. MF-20944/2017/1402-3 ze dne 25. července 2017

V souladu s usnesením vlády č. 353/2017 byl navýšen rozpočet kapitoly AV ČR na vrub kapitoly 398 – Všeobecná pokladní správa, položky Vládní rozpočtová rezerva o částku **9 549 tis. Kč** na finanční zabezpečení připomínky a oslavy významných výročí roku 2018 spojených s naší státností. Navýšení bylo provedeno v IISSP A-hlavičkou č. 100000766/2017, kód účelu 173980020.

ad 2) č. j. MF-29309/2017/1402-3 ze dne 13. listopadu 2017

V souladu s usnesením vlády č. 674/2017 byl navýšen rozpočet kapitoly AV ČR na vrub kapitoly 396 – Státní dluh o částku **868 tis. Kč** účelově určených na navýšení prostředků na platy a souvisejícího příslušenství na 11. a 12. měsíc roku 2017. Navýšení bylo provedeno v IISSP A-hlavičkou č. 1000001237/2017.

ad 3) č. j. MF-32812/2017/1402-3 ze dne 12. prosince 2017

Rozpočtovým opatřením MF ČR byla na základě žádosti AV ČR provedena úprava v rámci závazného ukazatele „Platy zaměstnanců a ostatní platby za provedenou práci“ a to posílením položky 5021 „ostatní osobní výdaje“ na úkor položky 5011 „platy zaměstnanců“ ve výši 95 tis. Kč a posílení závazného ukazatele „převodu fondu kulturních a sociálních potřeb“ na úkor běžných výdajů kapitoly ve výši 10 tis. Kč. Uvedené změny neovlivnily celkovou výši rozpočtu.

ad 4) č. j. MF-33058/2017/1402-3 ze dne 12. prosince 2017

Rozpočtovým opatřením MF ČR bylo na základě žádosti AV ČR na krytí potřeb tří investičních akcí provedeno navýšení rozpočtu kapitoly 361 – Akademie věd ČR na vrub kapitoly 398 – Všeobecná pokladní správa, položky Vládní rozpočtová rezerva o částku **50 000 tis. Kč**. Navýšení bylo provedeno v IISSP A-hlavičkou č. 1000001617/2017, kód účelu 173980060.

ad 5) č. j. MF-32249/2017/1402-3 ze dne 12. prosince 2017

Rozpočtovým opatřením MF ČR bylo na základě žádosti AV ČR provedeno navýšení rozpočtu kapitoly 361 – Akademie věd ČR na vrub kapitoly 304 – Úřad vlády o částku **4 700 tis. Kč** k zajištění rozvoje vědecké spolupráce AV ČR se zeměmi jihovýchodní Asie. Navýšení bylo provedeno v IISSP A-hlavičkou č. 1000001488/2017.

ad 6) č. j. MF-32691/2017/1402-3 ze dne 12. prosince 2017

Rozpočtovým opatřením MF ČR bylo na základě žádosti AV ČR provedeno navýšení rozpočtu kapitoly 361 – Akademie věd ČR o částku **9 582 tis. Kč** na zajištění hodnocení poskytnuté institucionální podpory dle Metodiky hodnocení výzkumných organizací na vrub kapitoly 304 – Úřad vlády. Navýšení bylo provedeno v IISSP A-hlavičkou č. 1000001631/2017.

Provedenými rozpočtovými úpravami výdajů byl původní rozpočet v průběhu roku upraven o 74 699 tis. Kč na celkovou částku **5 207 870 tis. Kč**.

Závazný ukazatel příjmů se nezměnil.

Níže je uveden celkový přehled o hospodaření s finančními prostředky v roce 2017 včetně převodu z evidence nároků z nespotřebovaných výdajů.

Tabulka 4: Přehled o hospodaření kapitoly 361 AV ČR v roce 2017 (v tis. Kč)

	Schválený rozpočet	Rozpočet po změnách	Zapojení NNV ^{*)}	Použití RF ^{**)}	Konečný rozpočet	Skutečnost	Rozdíl ^{***)}	Plnění RZ	Plnění KR
Příjmy celkem	0	0	0	0	0	1 241	-1 241	-	-
Příjmy z EU	0	0	0	0	0	0	0	-	-
Příjmy z ostatních zahraničních programů	0	0	0	0	0	0	0	-	-
Ostatní nedaňové příjmy	0	0	0	0	0	1 241	-1 241	-	-
Převody z RF OSS	0	0	0	0	0	0	0	-	-
Výdaje celkem VaVal	5 133 171	5 207 870	84 582	0	5 292 452	5 231 660	60 792	100,5%	98,9%
v tom institucionální	5 133 171	5 207 870	84 582	0	5 292 452	5 231 660	60 792	100,5%	98,9%
účelové	0	0	0	0	0	0	0	-	-
projekty EU ^{*)}	0	0	0	0	0	0	0	-	-
FM EHP/Norsko ^{*)}	0	0	0	0	0	0	0	-	-
Běžné výdaje VaVal	4 394 543	4 240 031	24 526	0	4 264 557	4 241 920	22 638	100,0%	99,5%
v tom institucionální	4 394 543	4 240 031	24 526	0	4 264 557	4 241 920	22 638	100,0%	99,5%
účelové	0	0	0	0	0	0	0	-	-
projekty EU ^{*)}	0	0	0	0	0	0	0	-	-
FM EHP/Norsko ^{*)}	0	0	0	0	0	0	0	-	-
Kapitálové výdaje VaVal	738 628	967 839	60 056	0	1 027 895	989 740	38 155	102,3%	96,3%
v tom institucionální	738 628	967 839	60 056	0	1 027 895	989 740	38 155	102,3%	96,3%
účelové	0	0	0	0	0	0	0	-	-
projekty EU ^{*)}	0	0	0	0	0	0	0	-	-
FM EHP/Norsko ^{*)}	0	0	0	0	0	0	0	-	-

^{*)} Podíl rozpočtu EU a podíl prostředků finančních mechanismů

^{**)} Použití nároků z nespotřebovaných výdajů

^{***)} Použití rezervního fondu

^{****)} V příjmech odvedeno do SR nad stanovený závazný ukazatel, ve výdajích převod nečerpaných prostředků do evidence nároků z nespotřebovaných výdajů

4 Nároky z nespotřebovaných výdajů a rezervní fond

4.1 Nároky z nespotřebovaných výdajů

V následující tabulce je uveden stav a vývoj nároků z nespotřebovaných výdajů kapitoly Akademie věd České republiky v roce 2017.

Tabulka 5: Stav a vývoj nároků z nespotřebovaných výdajů v roce 2017 (v tis. Kč)

	Stav k 1. 1. 2017	Snížení (pominul účel narozpočtování)	Skutečné čerpání v roce 2017	Stav zapojených - nečerpáných k 31. 12. 2017	Stav k 1. 1. 2018 (disponibilní zůstatky z roku 2017)
Institucionální prostředky					
- Transfery v. v. i. AV ČR	83 949	0	83 128	821	60 301
- Kancelář AV ČR	633	0	633	0	491
Celkem	84 582	0	83 761	821	60 792

Stav nároků z nespotřebovaných výdajů kapitoly 361 AV ČR k 1. 1. 2017 činil 84 582 tis. Kč. Veřejnými výzkumnými institucemi AV ČR bylo čerpáno 83 128 tis. Kč na investiční akce, zakoupení přístrojů, Strategii AV21, na program mezinárodní spolupráce začínajících výzkumných pracovníků a na projekty v rámci spolupráce s Izraelem. Rozpočet organizační složky státu Kanceláře AV ČR byl posílen o celkovou částku 633 tis. Kč, které byly čerpány na položkách 5011, 5021, 5031, 5032, 5169 a 5342. V průběhu roku byl rozpočet AV ČR navýšen o nároky z nespotřebovaných výdajů v celkové výši 84 582 tis. Kč, z toho bylo celkem použito 83 761 tis. Kč a nečerpáno zůstalo 821 tis. Kč na projekty v rámci spolupráce s Izraelem.

Celková částka nepoužitých prostředků z konečného rozpočtu (disponibilní zůstatek) k 31. 12. 2017 byla převedena do nároků z nespotřebovaných výdajů v celkové výši 60 792 tis. Kč, z toho veřejnými výzkumnými institucemi AV ČR nebylo dočerpáno 60 301 tis. Kč a z rozpočtu Kanceláře AV ČR nebylo vyčerpáno 491 tis. Kč.

Tabulka 6: Struktura nároků z nespotřebovaných výdajů z roku 2017 (v Kč)

Položka	Název položky	Částka
5011	Platy zaměstnanců v pracovním poměru	17 797,00
5021	Ostatní osobní výdaje	21 957,00
5031	Povinné pojistné na sociální zabezpečení	414 090,00
5032	Povinné pojistné na veřejné zdravotní pojištění	25 109,00
5169	Nákup ostatních služeb	62,30
5334	Neinvestiční transfery v. v. i.	22 146 737,00
5342	Převod FKSP	11 821,00
6354	Investiční transfery v. v. i.	38 154 637,00
Celkem		60 792 210,30

4.2 Rezervní fond

Počáteční stav rezervního fondu byl k 1. 1. 2017 nulový a během roku 2017 nebyly přijaty žádné finanční prostředky.

Tabulka 7: Stav a vývoj rezervního fondu v roce 2017 (v tis. Kč)

Rezervní fond	Počáteční stav	Navýšení	Snížení	Konečný stav	Rozdíl
Částka	0	0	0	0	0

5 Čerpání rozpočtu

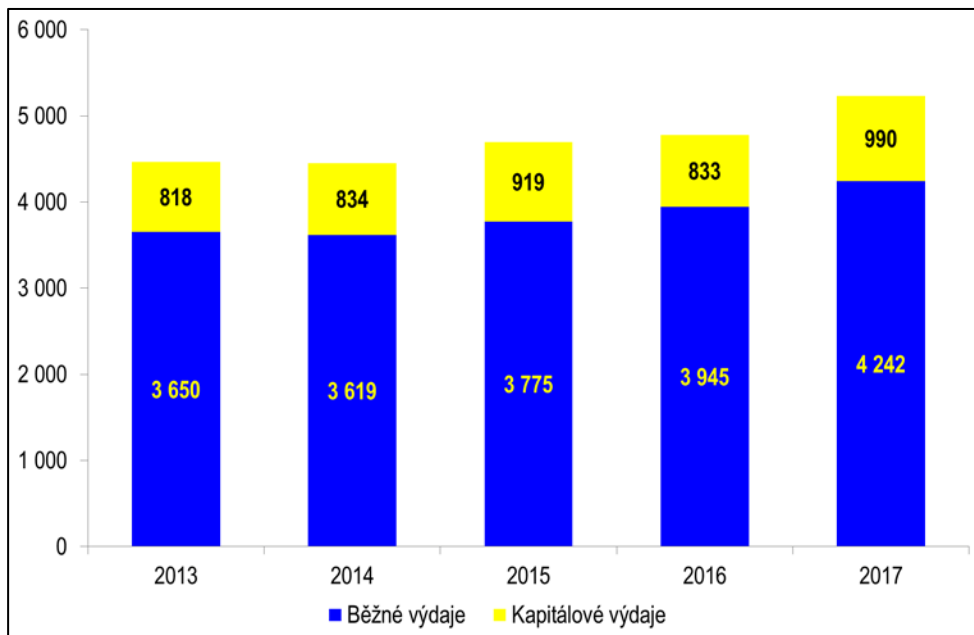
Čerpání výdajů kapitoly AV ČR od roku 2013 do roku 2017 v členění na běžné a kapitálové prostředky ukazuje následující přehled.

Tabulka 8: Čerpání rozpočtu v období 2013 - 2017 (v mil. Kč)

Název položky	2013	2014	2015	2016	2017	Index 17/16
Příjmy celkem	15,7	5,5	1,7	6,0	1,2	0,20
Výdaje celkem	4 467,3	4 452,6	4 693,7	4 777,9	5 231,6	1,09
Běžné výdaje	3 649,7	3 618,8	3 774,7	3 945,1	4 241,9	1,08
Institucionální	3 600,8	3 618,5	3 774,7	3 945,1	4 241,9	1,08
Účelové	37,3	-	-	-	-	-
Zahraniční programy	11,6	0,3	-	-	-	-
Kapitálové výdaje	817,6	833,8	919,0	832,8	989,7	1,19
Institucionální	817,6	833,8	919,0	832,8	989,7	1,19
Účelové	-	-	-	-	-	-
Zahraniční programy	-	-	-	-	-	-

Průběh čerpání rozpočtu kapitoly Akademie věd vykazuje za posledních pět let až na malé výjimky mírně rostoucí trend.

Graf 1: Čerpání rozpočtu v období 2013-2017 (v mil. Kč)



Čerpání výdajů v jednotlivých čtvrtletích roku 2017 v členění na běžné a kapitálové prostředky ukazuje následující přehled.

Tabulka 9: Čerpání v roce 2017 v jednotlivých čtvrtletích

Čtvrtletí	Běžné výdaje		Kapitálové výdaje	
	tis. Kč	%	tis. Kč	%
I. čtvrtletí	1 596 238	37,63	401 668	40,58
II. čtvrtletí	978 847	23,08	52 750	5,33
III. čtvrtletí	954 319	22,50	139 092	14,05
IV. čtvrtletí	712 516	16,80	396 230	40,03
Celkem	4 241 920	100,00	989 740	100,00

V I. čtvrtletí se pravidelně projevuje zvýšené čerpání rozpočtu z důvodu jednorázového uvolnění prostředků zejména na reprodukci majetku.

6 Příjmy

Zákonem č. 457/2016 Sb., o státním rozpočtu na rok 2017, nebyl Akademii věd ČR stanoven závazný ukazatel příjmů.

V roce 2017 bylo na příjmový účet Akademie věd ČR převedeno celkem 1 241,3 tis. Kč, z toho z pronájmu prostor budovy v Hyberské ulici 1 229,7 tis. Kč (pol. 2132), nekapitálové příspěvky (úhrada způsobené škody) 8,8 tis. Kč (pol. 2324) a ostatní nedaňové příjmy 2,8 tis. Kč (pol. 2329).

Tabulka 10: Struktura příjmů v roce 2017 (v Kč)

Rozpočtová položka	Účel	Částka
2132	Příjmy z pronájmu	1 229 699
2141	Příjmy z úroků	27
2324	Příjmy z prodeje krátkodobého a drobného dlouhodob. majetku	8 751
2329	Ostatní nedaňové příjmy	2 844
CELKEM		1 241 321

7 Výdaje

Výdaje kapitoly Akademie věd ČR se vykazují v rozpočtové skupině 3 Služby pro obyvatelstvo, podskupina 38 – výzkum a vývoj odvětvově nespécifikovaný na kmenovém paragrafu 3801 – Akademie věd.

Schválený rozpočet výdajů Akademie věd ČR pro rok 2017 činil 5 133 171 tis. Kč (4 394 543 tis. Kč neinvestičních a 738 628 tis. Kč investičních výdajů). V průběhu roku 2017 byl schválený rozpočet upraven rozpočtovými opatřeními na částku 5 207 870 tis. Kč a po zapojení nároků z nespótrebovaných výdajů předcházejícího roku činil konečný rozpočet výdajů 5 292 452 tis. Kč. Skutečné čerpání výdajů z konečného rozpočtu bylo ve výši **5 231 660 tis. Kč**, tj. 98,9 %. Nečerpáné prostředky v celkové výši 60 792 tis. Kč byly převedeny prostřednictvím nároků z nespótrebovaných výdajů do roku 2018, z toho 60 301 tis. Kč nebylo vyčerpáno veřejnými výzkumnými institucemi Akademie věd ČR a 491 tis. Kč nebylo vyčerpáno z rozpočtu Kanceláře AV ČR.

Z hlediska použití se uvedené skutečné výdaje kapitoly Akademie věd ČR v roce 2017 v celkové výši 5 231 660 tis. Kč členily na

- transfery ve výši 5 162 893 tis. Kč a
- výdaje na činnost Kanceláře AV ČR ve výši 68 767 tis. Kč.

7.1 Transfery

Největší část výdajů kapitoly AV ČR je tradičně určena na transfery, v roce 2017 to bylo celkem 5 162 893 tis. Kč. Na transfery veřejným výzkumným institucím AV ČR bylo v roce 2017 použito 5 151 772 tis. Kč, z toho 4 162 170 tis. Kč neinvestičních a 989 602 tis. Kč investičních prostředků.

Další část rozpočtu určená na transfery byla převedena spolkům (vědeckým společnostem a Učené společnosti ČR) ve výši 8 374 tis. Kč, členské příspěvky mezinárodním nevládním organizacím ve výši 1 917 tis. Kč a obyvatelstvu (Ceny AV ČR) ve výši 830 tis. Kč.

Tabulka 11: Vývoj skutečného čerpání transferů kapitoly AV ČR (v mil. Kč)

Název transferu	2013	2014	2015	2016	2017	Index 17/16
Transfery v. v. i. AV ČR	4 361,6	4 373,7	4 604,4	4 696,9	5 151,8	1,10
Transfery spolkům	6,4	6,6	6,5	8,1	8,4	1,04
Transfery do zahraničí	3,7	3,8	3,4	2,0	0	0,00
Členské příspěvky mezinárodním nevládním organizacím	0	0	0	0	1,9	-
Transfery obyvatelstvu	0,1	1	0,7	0,5	0,8	1,60
Transfery VŠ	11,1	-	-	-	-	-
Transfery státním PO	0,7	-	-	-	-	-
Transfery ostatním v. v. i.	0,8	-	-	-	-	-
Celkem	4 789,2	4 591,7	4 384,4	4 707,5	5 162,9	1,10

Tabulka 12: Plnění rozpočtu transferů v roce 2017 (v tis. Kč)

Položka	Schválený rozpočet	Rozpočet po změnách	Konečný rozpočet	Skutečnost	Rozdíl
5334 Neinvestiční transfery v. v. i. AV ČR	4 288 043	4 160 423	4 184 316	4 162 170	22 146
5222 Neinvestiční transfery spolkům	8 500	8 374	8 374	8 374	0
5494 Neinvestiční transfery obyvatelstvu	1 000	830	830	830	0
5511 Neinvestiční transfery mezinár. organizacím	3 000	0	0	0	0
5542 Členské příspěvky mezinár. nevládním organizacím	0	1 917	1 917	1 917	0
6354 Investiční transfery v. v. i. AV ČR	738 628	967 701	1 027 757	989 602	38 155
Celkem	5 039 171	5 139 245	5 223 194	5 162 893	60 301

Neinvestiční transfery veřejným výzkumným institucím AV ČR (rozpočtová položka 5334) činily 4 162 170 tis. Kč. Rozdíl ve výši 22 146 tis. Kč oproti konečnému rozpočtu byl převeden prostřednictvím nároků z nespotřebovaných výdajů do roku 2018. V rámci zúčtování vztahů se státním rozpočtem bylo vráceno zpět do státního rozpočtu 803,21 tis. Kč institucionálních prostředků.

Na neinvestiční transfery spolkům (rozpočtová položka 5222) bylo použito celkem 8 374 tis. Kč (z toho transfery vědeckým společnostem ve výši 6 674 tis. Kč a Učené společnosti České republiky ve výši 1 700 tis. Kč). Částka ve výši 8 374 tis. Kč byla Učenou společností České republiky a vědeckými společnostmi plně vyčerpána.

Neinvestiční transfery obyvatelstvu (rozpočtová položka 5494) byla čerpána ve výši 830 tis. Kč na vyplacené Ceny Akademie za dosažené mimořádné vědecké výsledky

excelentního a kvalitního výzkumu strategicky orientovaného na společenské priority a za propagaci či popularizaci výzkumu.

Členské příspěvky mezinárodním organizacím (rozpočtová položka 5542) byly poskytnuty ve výši 1 917 tis. Kč. Přehled jednotlivých příspěvků je uveden v následující tabulce.

Tabulka 13: Příspěvky mezinárodním organizacím v roce 2017 (položka 5542)

Název	Zkratka	Částka v CZK
Association Internationale des Études Byzantines	AIEB	5 380,80 Kč
All European Academies	ALLEA	114 051,00 Kč
Committee on Space Research	COSPAR	118 450,11 Kč
European Academies Science Advisory Council	EASAC	50 038,97 Kč
International Association of Legal Science	IALS	6 726,00 Kč
The International Association for the Properties of Water	IAPWS	39 869,09 Kč
International Astronomical Union	IAU	323 144,50 Kč
International Commission for Optics	ICO	11 636,35 Kč
International Committee of Historical Sciences (CISH)	ICHS	19 518,40 Kč
International Council for Science	ICSU	160 540,36 Kč
International Federation of Automatic Control	IFAC	40 732,50 Kč
International Federation for Promotion of Mechanism and Machine Science	IFTtoMM	7 072,20 Kč
International Geographical Union	IGU	12 310,50 Kč
International Mathematical Union	IMU	151 524,90 Kč
International Social Science Council	ISSC	26 904,00 Kč
International Society for Soil Mechanics and Geotechnical Engineering	ISSMGE	30 901,07 Kč
International Commission for the Thesaurus Linguae	ITK	8 146,50 Kč
International Union of Biochemistry and Molecular Biology	IUBMB	47 448,00 Kč
International Union of Crystallography	IUCr	37 215,00 Kč
International Union of Food Science and Technology	IUFoST	13 541,55 Kč
International Union of Geodesy and Geophysics	IUGG	99 687,33 Kč
International Union of Geological Sciences	IUGS	53 296,92 Kč
International Union for Pure and Applied Biophysics	IUPAB	19 296,00 Kč
International Union of Pure and Applied Chemistry	IUPAC	142 299,00 Kč
International Union of Pure and Applied Physics	IUPAP	239 832,96 Kč
International Union of Theoretical and Applied Mechanics	IUTAM	19 943,01 Kč
Scientific Committee on Solar-Terrestrial Physics	SCOSTEP	12 879,50 Kč
Union Académique Internationale	UAI	47 086,77 Kč
International Union of Radio Science	URSI	56 753,95 Kč
Bankovní poplatky za vrácené platby (platba nedošla)	IUHPST/DHST	1 149,07 Kč
Celkem		1 917 376,31 Kč

Investiční transfery veřejným výzkumným institucím AV ČR (rozpočtová položka 6354) činily 989 602 tis. Kč. Rozdíl ve výši 38 155 tis. Kč oproti konečnému rozpočtu byl převeden prostřednictvím nároků z nespotebovaných výdajů do roku 2018. V rámci zúčtování vztahů se státním rozpočtem bylo vráceno zpět do státního rozpočtu 27,6 tis. Kč institucionálních prostředků.

Tabulka 14: Skutečné čerpání investičních transferů kapitoly AV ČR v roce 2017

Název	Skutečnost (v tis. Kč)
Stavební investice	217 921
Přístroje a zařízení	194 580
Ostatní investice (zejména použití dotace na reprodukci majetku)	577 101
Celkem	989 602

Ilustrativní výběr investičních akcí pořízených z inv. transferů v. v. i. AV ČR

Výběr z **nejvýznamnějších staveb**, na které byly v roce 2017 poskytnuty investiční transfery veřejným výzkumným institucím AV ČR, uvádí následující tabulka.

Tabulka 15: Výběr z nejvýznamnějších staveb v roce 2017 (v tis. Kč)

Název stavební akce	Pracoviště	Částka
Přístavba budovy ke stávajícímu objektu Masarykova ústavu a Archivu AV ČR	MÚA	19 001
Rozšíření areálu Čechyňská, Brno	ARÚB	18 000
Digitalizační pracoviště a datové úložiště v Jenštejně	KNAV	8 731
Budova chovů v areálu detašovaného pracoviště Studenec	ÚBO	6 460

Výběr z **významnějších přístrojů a zařízení**, na které byly v roce 2017 poskytnuty investiční transfery veřejným výzkumným institucím AV ČR, uvádí následující tabulka:

Tabulka 16: Výběr z významnějších přístrojů a zařízení v roce 2017 (v tis. Kč)

Název přístroje a zařízení	Pracoviště	Částka
Vybudování radiochemických laboratoří u cyklotronu TR24	ÚJF	12 700
Kapalinový chromatograf s hmotnostním spektrometrem	ÚEB	11 793
Mikroskop optimalizovaný pro studium polymerních materiálů	ÚMCH	10 100
Práškový rentgenový difraktometr	ÚFM	8 078

O dalších investičních akcích, finančním objemem menších, se na tomto místě nezmiňujeme.

Transfery veřejným výzkumným institucím AV ČR v členění na 54 pracovišť AV ČR dokumentuje následující tabulka.

Tabulka 17: Transfery veřejným výzkumným institucím AV ČR (v Kč)

Sekce	Pracoviště	Celkem	v tom	
			neinvestiční	investiční
1	ASÚ	95 990 368	86 281 908	9 708 460
1	FZÚ	495 169 580	384 607 375	110 562 205
1	MÚ	55 929 186	54 752 186	1 177 000
1	ÚI	48 454 850	47 295 908	1 158 942
1	ÚJF	131 932 536	109 040 835	22 891 701
1	ÚTIA	62 464 439	58 160 260	4 304 179
2	ÚFE	80 756 103	66 836 243	13 919 860
2	ÚFM	88 001 414	65 941 446	22 059 968
2	ÚFP	111 716 700	77 949 284	33 767 416
2	ÚH	36 341 494	27 785 954	8 555 540
2	ÚPT	85 357 333	67 449 330	17 908 003
2	ÚTAM	73 927 642	30 157 317	43 770 325
2	ÚT	110 381 404	96 242 672	14 138 732
3	GFÚ	67 942 588	61 658 588	6 284 000
3	GLÚ	57 716 190	43 401 190	14 315 000
3	ÚFA	58 790 924	50 844 116	7 946 808
3	ÚGN	51 498 586	45 436 389	6 062 197
3	ÚSMH	69 999 597	55 194 845	14 804 752
4	ÚIACH	46 203 611	34 593 196	11 610 415
4	ÚACH	52 114 578	38 757 874	13 356 704
4	ÚFCH JH	123 566 892	85 813 011	37 753 881
4	ÚCHP	130 031 729	105 630 293	24 401 436
4	ÚMCH	168 928 450	132 721 056	36 207 394
4	ÚOCHB	201 063 058	169 059 058	32 004 000
5	BFÚ	93 625 321	73 960 662	19 664 659
5	BTÚ	68 196 631	54 096 336	14 100 295
5	FGÚ	172 424 760	144 567 258	27 857 502
5	MBÚ	241 189 794	186 579 187	54 610 607
5	ÚEB	109 026 968	78 411 728	30 615 240
5	ÚEM	83 432 736	69 587 128	13 845 608
5	ÚMG	253 087 343	196 254 986	56 832 357
5	ÚŽFG	56 538 074	48 578 622	7 959 452
6	BC	220 609 143	177 558 127	43 051 016
6	BÚ	119 619 862	98 259 321	21 360 541
6	ÚBO	42 760 339	30 043 815	12 716 524
6	ÚVGZ	70 054 000	44 764 000	25 290 000
7	KNAV	79 162 787	59 612 469	19 550 318
7	NHÚ	47 717 464	42 839 932	4 877 532
7	PSÚ	18 442 966	18 371 966	71 000
7	SOÚ	50 733 414	48 149 587	2 583 827
7	ÚSP	23 604 021	23 183 049	420 972

8	ARÚB	59 486 526	35 082 297	24 404 229
8	ARÚ	58 726 726	56 051 748	2 674 978
8	HÚ	53 648 409	53 460 119	188 290
8	MÚA	52 831 748	32 497 471	20 334 277
8	ÚDU	37 168 316	34 237 138	2 931 178
8	ÚSD	31 418 988	31 353 988	65 000
9	EÚ	29 830 800	29 563 925	266 875
9	FLÚ	97 916 114	96 733 567	1 182 547
9	OÚ	25 088 132	24 914 333	173 799
9	SLÚ	23 862 111	23 174 327	687 784
9	ÚČL	47 684 541	46 900 401	784 140
9	ÚJČ	58 346 303	56 385 904	1 960 399
0	SSČ	321 258 116	251 385 741	69 872 375
CELKEM		5 151 771 705	4 162 169 466	989 602 239

7.2 Výdaje na činnost Kanceláře AV ČR

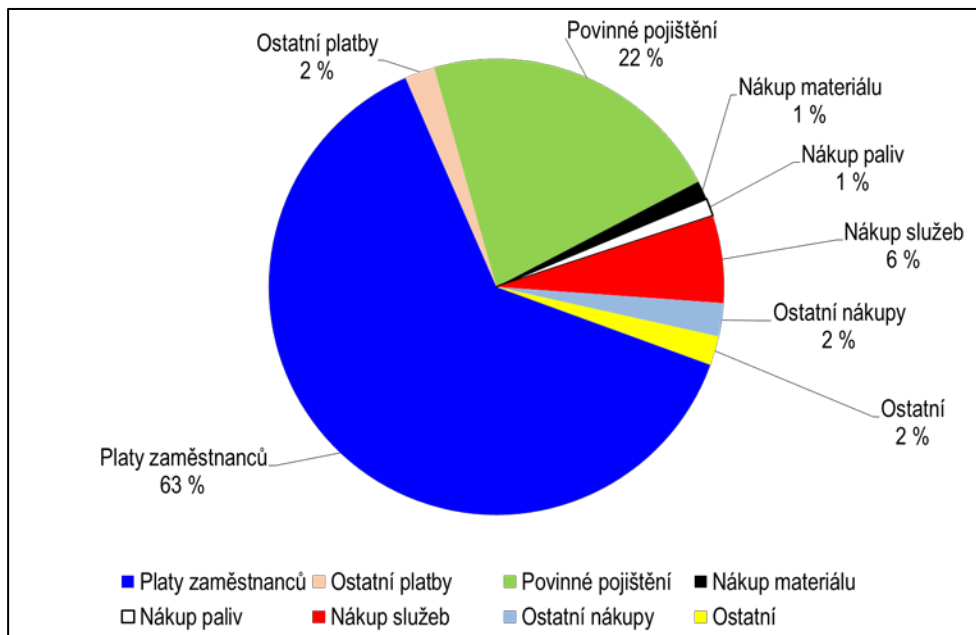
Celkové výdaje na činnost Kanceláře AV ČR v roce 2017 činily 68 767 tis. Kč (z toho 68 629 tis. Kč neinvestiční a 138 tis. Kč investiční výdaje).

Přehled o čerpání **neinvestičních výdajů** na činnost Kanceláře AV ČR dle podseskupení položek v roce 2017 podává následující tabulka.

Tabulka 18: Neinvestiční výdaje KAV ČR (v tis. Kč)

Podseskupení položek	Konečný rozpočet	Skutečnost	úspora (-) / překročení (+)
501 Platby zaměstnanců	43 182	43 164	-18
502 Ostatní platby	1 488	1 466	-22
503 Povinné pojištění	15 381	14 942	-439
513 Nákup materiálu	912	912	0
515 Nákup paliv	869	869	0
516 Nákup služeb	4 246	4 246	0
517 Ostatní nákupy	1 615	1 615	0
Ostatní	1 427	1 415	-12
Celkem	69 120	68 629	-491

Graf 2: Neinvestiční výdaje KAV ČR (v %)



Na činnost Kanceláře AV ČR bylo dále použito celkem 138 tis. Kč **investičních výdajů**, přehled o čerpání investičních výdajů v roce 2017 je uveden v následující tabulce.

Tabulka 19: Investiční výdaje KAV ČR (v tis. Kč)

Rozpočtová položka	Účel	Částka v tis. Kč
6111	Modul docházky mzdového programu OK base	79
6121	Zpracování studie využitelnosti budovy AV ČR v Hybernské ulici, Praha	59
Celkem		138

V roce 2017 AV ČR nabyla bezúplatně tento majetek:

- Rámy na fotografie – 20 kusů ráků v hodnotě celkem 80 000 Kč
- Autorské grafiky – 5 kusů v hodnotě celkem 47 500 Kč.

V roce 2017 neměla kapitola žádnou zálohovou platbu, která by nebyla v tomto roce realizována.

V roce 2017 neměla kapitola žádnou majetkovou účast v tuzemských společnostech.

V roce 2017 neměla kapitola uzavřenu žádnou koncesní smlouvu.

V roce 2017 nerealizovala kapitola žádnou veřejnou zakázku o předpokládané hodnotě nejméně 300 mil. Kč se smluvním plněním přesahujícím jeden kalendářní rok.

8 Rozbor zaměstnanosti a čerpání mzdových prostředků

V rozpisu závazných ukazatelů státního rozpočtu na rok 2017 byly pro organizační složku státu Akademii věd České republiky reprezentovanou Kanceláří Akademie věd ČR jako její vnitřní organizační jednotkou stanoveny prostředky na platy ve výši 42 546 594 Kč a na ostatní platby za provedenou práci ve výši 1 161 073 Kč pro 77 zaměstnanců. V tabulce níže je uveden přehled o jejich čerpání v roce 2017.

Tabulka 20: Přehled o čerpání mzdových prostředků v roce 2017 (v Kč)

	Schválený rozpočet	Navýšení (usn. vl. č. 674/2017)	Převod z platů do OON	Použití NAR	Konečný rozpočet	Skutečnost	Rozdíl konečný rozpočet a skutečnost
Platy	42 546 594	638 199	-95 000	91 635	43 181 428	43 163 631	17 797
Ost. platby za proved. práci	1 161 073	0	95 000	232 321	1 488 394	1 466 437	21 957
Celkem	43 707 667	638 199	0	323 956	44 669 822	44 630 068	39 754

Na základě usnesení vlády ČR ze dne 25. září 2017 č. 674 byly v průběhu posledního čtvrtletí roku 2017 navýšeny prostředky o 10 % na listopad a prosinec 2017, tj. na platy o 638 199 Kč a na příslušenství o 229 752 Kč.

Dále byly závazné ukazatele kapitoly 361 pro rok 2017 upraveny 12. prosince 2017 zvýšením ostatních plateb za provedenou práci o 95 000 Kč na úkor prostředků na platy, A-hlavička č. 1000001683, čj. MF-32812/2017/1402.

V souladu s § 47 zákona č. 218/2000 Sb., o rozpočtových pravidlech, byly v roce 2017 použity nároky z nespotřebovaných výdajů z minulého roku ve výši 91 635 Kč na platy a ve výši 232 321 Kč na ostatní platby za provedenou práci.

V Kanceláři AV ČR bylo na 74 zaměstnanců v průměrném přepočteném počtu skutečně vynaloženo 43 163 631 Kč na platy a 1 466 437 Kč na ostatní platby za provedenou práci. Do nároků příštích období bylo převedeno 17 797 Kč na platy a 21 957 Kč na ostatní platby za provedenou práci.

Průměrný měsíční výdělek zaměstnanců v Kanceláři AV ČR bez volených funkcionářů AV ČR v roce 2017 byl 42 293 Kč. Volení představitelé AV ČR (předseda, místopředsedové a členové Akademické rady AV ČR) jsou v Akademii věd ČR odměňováni také podle nařízení vlády č. 564/2006 Sb., o platových poměrech zaměstnanců ve veřejných službách a správě. Z tohoto důvodu jsou započtení volení funkcionáři mezi zaměstnance Kanceláře AV ČR, a proto celkový průměrný výdělek organizační složky státu – Akademie věd ČR je ve výši 48 852 Kč. Celkový průměrný výdělek proti předchozímu roku tedy vzrostl o 4,4 %, což je především ovlivněno 10% zvýšením platových tarifů od 1. listopadu 2017 podle nařízení vlády č. 340/2017 Sb., kterým se měnilo nařízení vlády č. 564/2006 Sb., o platových poměrech zaměstnanců ve veřejných službách a správě.

Povinný podíl zaměstnávání osob se zdravotním postižením podle § 67 zákona č. 435/2004 Sb., o zaměstnanosti, v platném znění, byl v plné výši splněn:

- zaměstnáváním osob se zdravotním postižením
- odebíráním výrobků a služeb.

Odvod za neplnění povinnosti zaměstnávat zdravotně postižené (položka 5195) nebyl proto proveden.

9 Hodnocení hospodárnosti, efektivnosti a účelnosti vynakládání výdajů kapitoly

Kapitola 361 Akademie věd ČR splnila všechny předepsané závazné ukazatele dle zákona č. 457/2016 Sb., o státním rozpočtu na rok 2017. Její hospodaření bylo v souladu se zákonnými předpisy, zejména zákonem č. 130/2002 Sb., o podpoře výzkumu, experimentálního vývoje a inovací z veřejných prostředků a o změně některých souvisejících zákonů, ve znění pozdějších předpisů. Finanční prostředky byly vynakládány v souladu se zásadami hospodárnosti, efektivnosti a účelnosti.

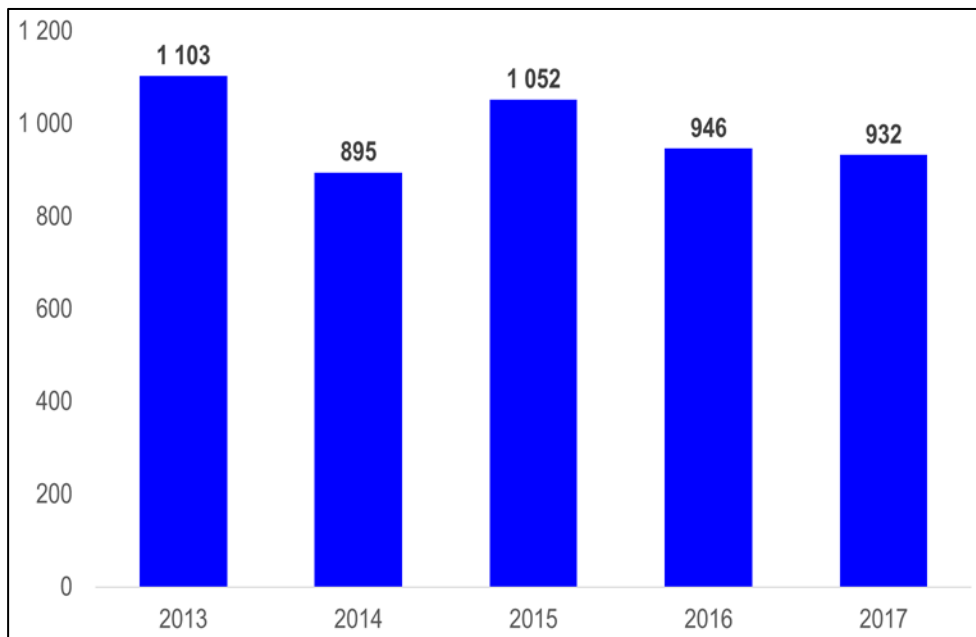
Tabulka 21: Vývoj nákladovosti a efektivnosti

Ukazatel	2013	2014	2015	2016	2017
Celkové výdaje (tis. Kč)	4 467 336	4 452 573	4 693 750	4 777 930	5 231 660
Běžné výdaje OSS (bez transferů) (tis. Kč)	81 232	65 745	78 125	70 241	68 629
Běžné výdaje OSS bez mzdových a souvisejících výdajů (tis. Kč)	30 706	13 948	23 989	13 321	9 057
Počet zaměstnanců (FTE) celkem	8 154	8 505	8 613	8 759	8 983
- v tom počet zaměstnanců (FTE) v OSS	73,63	73,46	74,24	74,25	73,63
- v tom počet zaměstnanců (FTE) ve výzkumných pracovištích	8 080	8 432	8 539	8 685	9 057
Výdaje státního rozpočtu ČR celkem (tis. Kč)	1 173 127 823	1 211 608 153	1 297 320 000	1 219 840 000	1 279 800 000
Celkové výdaje na 1 zaměstnance (tis. Kč)	548	524	545	546	582
Běžné výdaje OSS (bez transferů) na 1 zaměstn. OSS (tis. Kč)	1 103	895	1 052	946	932
Běžné výdaje OSS (bez transferů) na 1 zaměstn. OSS bez mzdových (tis. Kč)	417	190	323	179	123
Podíl výdajů AV ČR na výdajích státního rozpočtu ČR	0,38 %	0,37 %	0,36 %	0,39 %	0,41 %

Podíl celkových výdajů na 1 zaměstnance činil 582 tis. Kč v roce 2017. Podíl běžných výdajů po odečtení transferů na 1 zaměstnance organizační složky státu činil 932 tis. Kč a podíl běžných výdajů po odečtení mzdových a souvisejících výdajů na 1 zaměstnance je 123 tis. Kč.

V roce 2017 celkové výdaje na jednoho zaměstnance vzrostly meziročně o 36 tis. Kč, k meziročnímu snížení nákladovosti došlo u běžných výdajů na jednoho zaměstnance o 14 tis. Kč a u běžných výdajů po odečtení mzdových a souvisejících výdajů na 1 zaměstnance o 56 tis. Kč.

Graf 3: Běžné výdaje OSS (bez transferů) na 1 zaměstnance OSS (tis. Kč)



10 Hospodaření veřejných výzkumných institucí AV ČR

V roce 2017 byla Akademie věd ČR zřizovatelem celkem 54 pracovišť, které se řídí zákonem č. 341/2005 Sb., o veřejných výzkumných institucích, v platném znění, a jsou právními subjekty – veřejnými výzkumnými institucemi zřízenými Akademií věd ČR.

Struktura pracovišť podle převažující činnosti je tato:

výzkum a vývoj v oblasti přírodních a technických věd	36 pracovišť
výzkum a vývoj v oblasti humanitních, společenských věd a nauk o literatuře	16 pracovišť
činnosti knihoven, veřejných archivů, servisní činnost	2 pracoviště

10.1 Výnosy veřejných výzkumných institucí AV ČR

Výnosy veřejných výzkumných institucí AV ČR z jejich vlastní činnosti činily celkem 3 881 602 tis. Kč. (z toho výnosy 53 vědeckých pracovišť AV ČR činily 3 656 530 tis. Kč a výnosy Střediska společných činností AV ČR činily 225 072 tis. Kč). Největší podíl těchto výnosů z vlastní činnosti je tvořen příjmy z licencí, které v roce 2017 dosáhly 1 819 984 tis. Kč (z toho 1 794 261 tis. Kč představovaly příjmy z licencí Ústavu organické chemie a biochemie AV ČR, v. v. i.). Příjmy z licencí veřejných výzkumných institucí se oproti roku 2016 snížily o 43,9 %, což odpovídá snížení příjmu licencí ÚOCHB AV ČR, v. v. i. Podrobnou strukturu výnosů pracovišť AV ČR z vlastní činnosti ukazuje následující tabulka.

Tabulka 22: Výnosy pracovišť AV ČR z vlastní činnosti (v tis. Kč)

Název	2016	2017	Rozdíl
Zakázky hlavní činnosti	188 242	191 287	3 045
Prodej periodických publikací	35 298	31 447	-3 851
Prodej neperiodických publikací	66 076	77 802	11 726
Pronájem nebytových prostor a bytů	84 078	86 968	2 890
Pronájem strojů a zařízení	4 282	4 242	-40
Licence	3 245 901	1 819 984	-1 425 917
Prodej zboží	31 358	34 911	3 553
Prodej služeb	149 372	151 599	2 227
Aktivace materiálu a zboží	-	-	-
Inkaso konferenčních poplatků	17 458	27 788	10 330
Úroky	19 277	6 851	-12 426
Kursově zisky	95 015	7 023	-87 992
Prodej materiálu	444 154	667 652	223 498
Zahraniční granty a dary	290 875	351 914	61 039
Vlastní fondy	209 431	283 829	74 398
Ostatní výnosy	124 637	138 305	13 668
Celkem	5 005 454	3 881 602	-1 123 852

Výnosy veřejných výzkumných institucí AV ČR byly dále účetně zvýšeny o částku 1 335 530 tis. Kč, která představuje v nákladech výši odpisů majetku pořízeného z dotací.

V souladu se zákonem č. 130/2002 Sb., o podpoře výzkumu, experimentálního vývoje a inovací, ve znění pozdějších předpisů, byly od poskytovatelů z ostatních resortů poskytnuty veřejným výzkumným pracovištím AV ČR finanční prostředky v celkové výši 5 098 762 tis. Kč.

Tabulka 23: Finanční prostředky od poskytovatelů z ostatních resortů (v mil. Kč)

Rok	2016			2017			Rozdíl
Název	Neinv.	Investiční	Celkem	Neinv.	Investiční	Celkem	
Grantové projekty GA ČR	1 749,7	3,8	1 753,5	1 732,2	0,8	1 733,0	-20,50
Programové projekty TA ČR	193,8	0,0	193,8	183,3	0,0	183,3	-10,50
Projekty ostatních resortů	1 329,3	103,3	1 432,6	1 014,3	851,0	1 865,3	432,70
Operační programy	282,8	630,6	913,4	749,7	567,5	1 317,2	403,80
Celkem	3 555,6	737,7	4 293,3	3 679,5	1 419,3	5 098,8	805,50

Veřejné výzkumné instituce Akademie věd obdržely na pokrytí celkových nákladů dotaci od zřizovatele ze státního rozpočtu ve výši 5 151 772 tis. Kč (z toho 4 162 170 tis. Kč neinvestičních a 989 602 tis. Kč investičních prostředků).

10.2 Náklady veřejných výzkumných institucí AV ČR

Náklady pracovišť AV ČR činily 10 837 613 tis. Kč. Podrobný rozpis těchto nákladů je zachycen v následující tabulce.

Tabulka 24: Struktura neinvestičních nákladů pracovišť AV ČR (v tis. Kč)

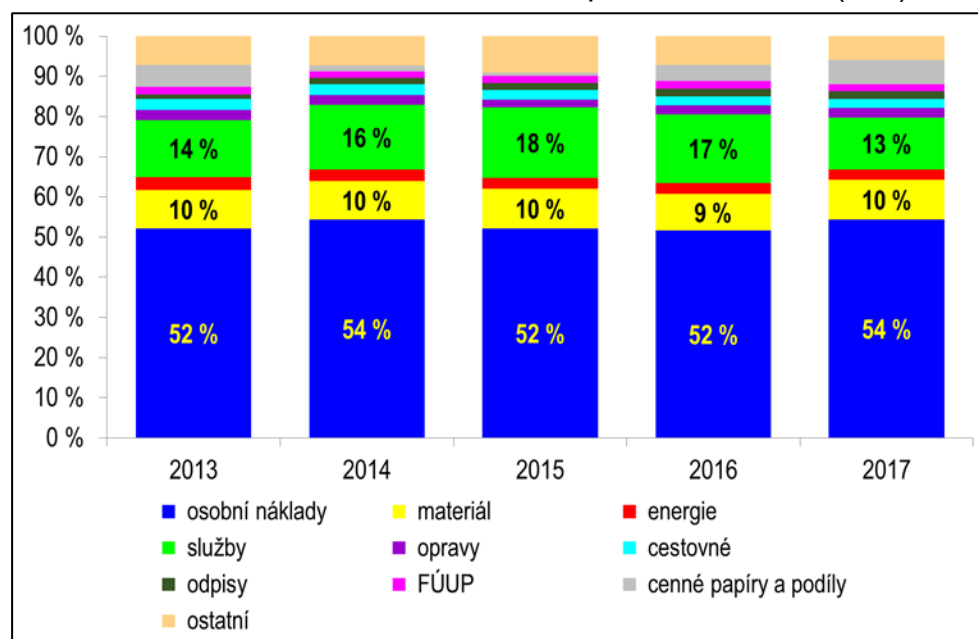
Název	2016	2017	Rozdíl
osobní náklady (mzdové náklady, povinné pojistné placené zaměstnavatelem, náhrady při DNP)	5 402 160	5 887 458	485 298
nákup materiálu	957 249	1 077 070	119 821
knihy, časopisy	64 647	52 470	-12 177
drobný hmotný majetek	189 387	237 365	47 978
spotřeba materiálu, ochranné pomůcky	627 086	704 632	77 546
nákup ostatního materiálu	32 099	33 897	1 798
práce výrobní povahy (tisk)	44 030	48 706	4 676
nákup energie, vody, paliv	287 934	280 525	-7 409
elektrická energie	162 516	154 940	-7 576
voda, pára, plyn	111 240	110 482	-758
paliva, pohonné látky	14 178	15 103	925
nákup služeb	1 783 455	1 389 856	-393 599
služby pošt, telekomunikací a radiokomunikací	46 453	45 594	-859
nákup drobného nehmotného majetku	15 985	15 617	-368
nájemné	43 913	45 614	1 701
výkony výpočetní techniky	46 749	56 503	9 754
náklady na reprezentaci	13 880	16 119	2 239
prelimináře	9 111	10 337	1 226
konferenční poplatky	48 448	51 308	2 860
stočné	15 162	12 517	-2 645
ostatní služby	1 543 754	1 136 247	-407 507
opravy a udržování	238 237	260 550	22 313
opravy a údržba nemovitostí	150 348	161 458	11 110
opravy a údržba movitostí	87 889	99 092	11 203
cestovné celkem	231 425	244 132	12 707
zahraniční cestovné	213 137	225 559	12 422
tuzemské cestovné	18 288	18 573	285
tvorba fondu účelově určených prostředků celkem	186 789	186 720	-69
tvorba FÚUP z účel. prostředků kapitoly AV ČR	0	0	0
tvorba FÚUP z institucionálních prostředků	87 321	95 420	8 099
tvorba FÚUP z prostředků od jiných poskytovatelů	99 468	91 300	-8 168
převody do SF a ostatní sociální náklady	178 174	206 811	28 637
daně a poplatky	419 163	191 693	-227 470
odpisy dlouhodobého majetku	210 169	213 622	3 453
kurzové ztráty	50 971	195 223	144 252

cenné papíry a podíly (prodej)	426 046	665 296	239 250
ostatní náklady (úrazové pojištění, pokuty, škody)	147 437	109 297	-38 140
změny stavu zásob vlastní činnosti	-5 471	-11 340	-5 869
aktivace materiálu, zboží, služeb a majetku	-39 175	-59 300	-20 125
Celkem	10 474 563	10 837 613	363 050

Z prostředků vynaložených na nákup služeb bylo použito na položce ostatní služby 1 136 247 tis. Kč, z toho použito 375 551 tis. Kč v ÚOCHB AV ČR. Náklady na ostatní služby jsou specifické pro každé pracoviště AV ČR. Jedná se o publikační náklady, prodloužení licencí, patentové služby, on-line přístupy, konzultační služby, členské příspěvky do zahraničí v rámci mezinárodní spolupráce, odborně poradenské služby, znalecké posudky, právní a daňové poradenství, vědecká měření a analýzy pro projekty, korektury, správa programového systému, platby za odborné zpracování žádostí o dotace, platby za elektronické přístupy do databází zahraničních časopisů, požární ochrana, provize, parkovné, servisní služby, revize, kalibrace, ostraha a úklid objektu, odvoz odpadu, přepravu, deratizace, inzerce, školení, semináře, apod.

Podstatnou nákladovou položku tvoří účetní odpisy majetku pořízeného z dotací ve výši 1 335 530 tis. Kč, které v uvedeném rozboru nejsou zahrnuty.

Graf 4: Struktura neinvestičních nákladů pracovišť AV ČR (v %)



Ze srovnání poměrů vynaložených neinvestičních prostředků pracovišť AV ČR za sledované období od roku 2013 do roku 2017 je zřejmé, že podíly hlavních položek na celkovém objemu vynaložených prostředků se příliš nemění.

10.3 Hospodářský výsledek veřejných výzkumných institucí AV ČR

Vzhledem k tomu, že pracoviště AV ČR hospodaří jako veřejné výzkumné instituce v režimu nestátních organizací, mohou účetnictví uzavřít až k 30. 6. následujícího roku a účetní závěrku musí mít ověřenou auditorem, **je nutné brát následující rozbor jejich hospodaření jako předběžný.**

Ke dni 31. 12. 2017 dosáhla pracoviště Akademie věd celkem 884 851 tis. Kč zisku.

Z celkového počtu 54 veřejných výzkumných institucí vykázala nulový výsledek hospodaření 3 pracoviště a zlepšený výsledek hospodaření vykázalo 51 pracovišť.

11 Mezinárodní vědecká spolupráce a zahraniční pracovní cesty

11.1 Mezinárodní vědecká spolupráce

V oblasti mezinárodní spolupráce vychází AV ČR z Koncepce podpory mezinárodní spolupráce AV ČR schválené v listopadu 2014. Hlavním cílem AV ČR v této oblasti je rozvíjet internacionalizaci a zvyšovat prostřednictvím mezinárodní spolupráce a mobility výzkumných pracovníků kvalitu pracovišť AV ČR a jejich týmů.

V roce 2017 se pracoviště AV ČR podílela na řešení 91 projektů programu Horizont 2020 v celkovém objemu finančních prostředků 7,44 mil. EUR. Současně bylo řešeno 35 projektů financovaných ze 7. rámcového programu EU pro výzkum a technologický rozvoj, a to s rozpočtem v celkové výši 3,67 mil. EUR. Rovněž se vědeckým pracovníkům z AV ČR podařilo získat jeden grant Evropské vědecké rady (ERC).

Mezi další aktivity spadající pod Horizont 2020, do nichž se AV ČR zapojuje, patří akce Teaming. S projektem „ARIB“ uspěl Ústav molekulární genetiky AV ČR a dále Fyzikální ústav AV ČR s projektem „CHAMPP“. Tento ústav byl rovněž úspěšný ve výzvě FET-OPEN, kde koordinuje projekt „ASPIN“. Úspěchem je získání třetiny všech podpořených projektů ve výzvě Excelentní výzkum Operačního programu Výzkum, vývoj a vzdělávání. Jedná se o projekty Ústavu výzkumu globální změny AV ČR, Ústavu organické chemie a biochemie AV ČR, Ústavu jaderné fyziky AV ČR, Ústavu fyziky plazmatu AV ČR a Fyzikálního ústavu AV ČR.

Na základě bilaterálních smluv AV ČR byla v roce 2017 realizována vědecká spolupráce mezi AV ČR a 35 partnerskými organizacemi z 30 zemí. Aktualizovány byly smluvní dokumenty s 9 partnerskými organizacemi a byla uzavřena 1 nová smlouva o spolupráci. V rámci bilaterální spolupráce bylo řešeno 137 mobilitních projektů, tedy téměř dvakrát tolik než v předcházejícím roce.

53 aktivit v celkové hodnotě téměř 3,2 mil. Kč bylo financováno na základě mimořádné finanční dotace, kterou AV ČR obdržela z Úřadu vlády ČR na rozvoj spolupráce s předními vědecko-výzkumnými pracovišti v Izraeli. V roce 2017 rovněž pokračoval program na podporu mezinárodní spolupráce začínajících výzkumných pracovníků, v rámci něhož bylo realizováno 33 projektů v souhrnné výši 12,7 mil. Kč.

11.2 Zahraniční pracovní cesty a zhodnocení jejich přínosu pro činnost organizace

V roce 2017 činily výdaje Kanceláře AV ČR na 67 zahraničních pracovních cest celkem 1 053 tis. Kč. V případě, že to podmínky umožňovaly, bylo dále žádáno o refundace finančních prostředků ze strany Ministerstva financí ČR a mezinárodních organizací, tyto prostředky činily celkem 46,6 tis. Kč.

Každá cesta byla před realizací pečlivě posuzována z hlediska odborného přínosu i efektivity vynaložených finančních prostředků. Pozornost je též věnována sdílení informací a zkušeností získaných během pracovních cest.

Předseda, resp. předsedkyně Akademie věd ČR se v roce 2017 zúčastnili 6 zahraničních cest, ostatní členové Akademické rady AV ČR realizovali 33 zahraničních cest. Dalších 21 zahraničních cest připadá na ostatní zaměstnance AV ČR a poradce Akademické rady AV ČR.

Zahraníční pracovní cesty lze dle účelu rozdělit na tři typy. Největší podíl finančních prostředků byl vynaložen na cesty vyplývající z členství AV ČR nebo ČR v mezinárodních organizacích (53 %), následovaly cesty v rámci bilaterální spolupráce (24 %). Zbývající cesty byly realizovány v rámci účasti na mezinárodních konferencích a aktivitách souvisejících s vědní politikou (23 %). Celkový přehled počtu typů cest a výdajů na ně je uveden v tabulce níže.

Tabulka 25: Přehled realizovaných zahraničních cest v roce 2017

Účel cesty	Počet cest	Výdaje (Kč)
Členství v mezinárodních organizacích	31	566 777,73
Mezinárodní konference, aktivity vědní politiky	17	243 003,07
Bilaterální a multilaterální spolupráce	19	243 351,99
Celkem	67	1 053 132,79

11.2.1 Členství v mezinárodních organizacích

V roce 2017 bylo realizováno celkem 31 cest zástupců AV ČR na pravidelná zasedání řídicích, poradních a expertních orgánů mezinárodních organizací. Tyto závazky vyplývaly z členství AV ČR v příslušných mezinárodních organizacích. Jednalo se zejména o European Academies Science Advisory Council – EASAC, Joint Research Centre - JRC, European Strategy Forum on Research Infrastructures - ESFRI aj.).

11 zahraničních pracovních cest bylo uskutečněno z titulu funkcí zastávaných v rámci ESFRI (místopředseda) a European Research Advisory Committee – ERAC. V případě ESFRI se vždy jedná o cesty delegáta za ČR, nicméně vzhledem k neexistujícímu mechanismu finanční podpory pro tuto aktivitu v rámci ČR jsou náklady hrazeny výhradně z rozpočtu AV ČR. V případě ERAC jsou ze strany Evropské rady, potažmo Ministerstva financí refundovány pouze náklady na letenku, zbylé náklady jsou hrazeny z rozpočtu AV ČR.

Členství AV ČR v mezinárodních organizacích je důležité z hlediska zapojení české vědecké komunity do vytváření vědecké politiky, prohlubování mezinárodní spolupráce a kontaktů v jednotlivých vědních oborech. Představitelé AV ČR mají možnost vyjadřovat se k důležitým strategickým dokumentům, ovlivňovat restrukturalizaci nástrojů evropského i světového výzkumu a přispět k budování Evropského výzkumného prostoru (ERA).

11.2.2 Mezinárodní konference, aktivity vědní politiky

V roce 2017 bylo uskutečněno 17 cest za účelem účasti na významných konferencích a dalších aktivitách v oblasti výzkumu a vývoje, vytváření vědní politiky, vědní strategie. AV ČR představila svoji pozici k podobě budoucího 9. rámcového programu pro výzkum a inovace a její zástupci se nadále aktivně účastnili formování evropské vědní politiky, utváření společných strategií, prosazování zájmů České republiky a integraci do Evropského výzkumného prostoru.

Přínosem účasti na mezinárodních konferencích a aktivitách vědní politiky je získávání poznatků podporujících modernizaci české vědy a majících vysoký inovační potenciál. Přispívají rovněž významnou měrou k internacionalizaci, zvýšení kvality i možnosti české vědy, výzkumu a vývoje. Zkušenosti nabyté na těchto konferencích a dalších aktivitách budou využity ke zkvalitnění výzkumu a metodiky vědecké práce.

11.2.3 Bilaterální a multilaterální spolupráce

V rámci bilaterální spolupráce bylo v roce 2017 realizováno celkem 19 zahraničních cest. Z tohoto počtu bylo 5 cest uskutečněno na základě iniciativy státních orgánů, kdy vláda, Senát či PSP ČR pozvali představitele AV ČR k účasti na jimi organizované zahraniční cestě zejména za účelem představení AV ČR v zahraničí a případného navázání či prohloubení spolupráce s tamními partnery. Konkrétně se jednalo o 2 cesty s vládní delegací do Izraele a 3 cesty senátních delegací do Čile, Korejské republiky a Arménie. Další zahraniční cesty uskutečněné v rámci bilaterální spolupráce se nejčastěji týkaly spolupráce se Slovenskou akademií věd, ale také například německé Fraunhofer Society. Dále bylo uskutečněno několik cest týkajících se zapojení AV ČR do multilaterální spolupráce v rámci European Interest Group Korea a European Interest Group Japan.

Na základě poznatků získaných na zahraničních pracovních cestách byly identifikovány potřeby vědeckých komunit a hledány možnosti vytvoření společné diskusní platformy a nových nástrojů spolupráce výzkumných týmů a institucí z dotčených zemí. Účelem bylo rovněž prezentování úspěchů české vědy a mapování současného vývoje v oblasti VaVal v navštívených zemích. Příkladem úspěšné mezinárodní spolupráce AV ČR zahájené v roce 2017 a vyplývající z uskutečněných zahraničních cest bylo podepsání Memoranda o spolupráci s Fraunhofer Society za účelem podpory společných výzkumných aktivit a memoranda o spolupráci s izraelskou Akademií věd.

12 Kontrolní činnost

Kontrolní činnost v Akademii věd ČR a na pracovištích AV ČR zajišťuje Kontrolní odbor AV ČR, který je přímo podřízen předsedovi AV ČR. Systém kontrolní činnosti AV ČR vychází jak z požadavků spojených s rozhodovacími a řídicími procesy orgánů AV ČR, tak naplňuje i podmínky veřejnosprávní kontroly.

Kontrolní odbor v průběhu roku 2017 ověřoval, zda jsou cíle AV ČR a pracovišť naplňovány v souladu s právními předpisy, Stanovami AV ČR, interními předpisy, rozhodnutím orgánů AV ČR a zda jsou u dotčených subjektů v rámci jejich finančního hospodaření a nakládání s majetkem naplněny také principy správnosti a průkaznosti účetnictví.

12.1 Veřejnosprávní kontrola

V roce 2017 bylo zahájeno deset plánovaných kontrol hospodaření akademických pracovišť. Dokončena v daném období byla také jedna z kontrol původně plánovaných na rok 2016 (ÚMG), která byla na základě odůvodněné žádosti ředitele dotčeného pracoviště odložena.

Na pracovištích AV ČR bylo dále provedeno sedm následných kontrol. Jejich cílem bylo ověřit plnění opatření k odstranění nedostatků zjištěných kontrolou hospodaření

v předchozím období. U jednoho akademického pracoviště bylo následnou kontrolou zjištěno, že nedostatky zjištěné kontrolou hospodaření nebyly beze zbytku odstraněny. I nadále tedy bude u dotčeného pracoviště sledováno, zda byla provedena náprava. U dvou ústavů kontrolovaných v roce 2016 nebyly shledány žádné nedostatky v jejich hospodaření, a proto v daných případech nemusela být následná kontrola provedena.

Protokoly o výsledcích veřejnosprávních kontrol hospodaření s prostředky státního rozpočtu byly průběžně předkládány a projednávány na zasedáních Akademické rady AV ČR. Vedení AV ČR věnovalo zvýšenou pozornost zejména účinnosti vnitřního kontrolního systému.

V roce 2017 provedl KO KAV rovněž kontroly v osmi vědeckých společnostech. V daném případě bylo prověřeno, zda byly naplněny všechny podmínky související s čerpáním dotací. Podrobně zkontrolováno bylo v dané souvislosti deset projektů realizovaných dotčenými subjekty.

Součástí činnosti kontrolního odboru byly v roce 2017 také audity vyúčtování projektů rámcových programů EU, kde objem prověřených finančních prostředků činil 32 298 148,64 Kč.

12.2 Podněty a stížnosti

Standardní náplní činnosti kontrolního odboru je rovněž problematika stížností a podnětů adresovaných orgánům Akademie a Kanceláři AV ČR. Kromě případů přímo předaných KO KAV k řešení vede evidenci ostatních stížností, průběžně sleduje jejich vyřizování a v některých případech se následně podílí na jejich dořešení. Za rok 2017 kontrolní odbor řešil či evidoval 14 podnětů a stížností. Lze konstatovat, že všechna podání byla řádným způsobem vypořádána a AV ČR proto považuje tyto případy za uzavřené.

12.3 Interní audit

V souladu s „Plánem činnosti interního auditu na I. a II. pololetí roku 2017“ bylo v roce 2017 provedeno 6 auditů, při kterých se auditní šetření zaměřilo na řídicí a kontrolní systémy, provádění veřejnosprávní kontroly ve vědeckých výzkumných institucích Akademie věd ČR, nastavení procesů řízení, aktuální stav rizik při plnění cílů Kanceláře AV ČR, nastavení vnitřního kontrolního systému ve vybraném odboru KAV ČR a na výkon spisové a archivní služby.

Interní audity jsou vždy ukončeny písemnými zprávami. Závěry auditů byly projednány s vedoucími auditovaných odborů a zároveň byla navržena a následně přijata doporučení k odstranění zjištěných nedostatků z auditů.

Závěr

Zákonem č. 457/2016 Sb., o státním rozpočtu na rok 2017, nebyl Akademii věd ČR stanoven závazný ukazatel příjmů. V roce 2017 bylo na příjmový účet Akademie věd ČR převedeno celkem 1 241,3 tis. Kč.

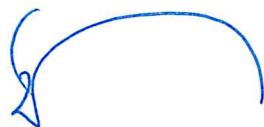
Schválený rozpočet výdajů Akademie věd ČR pro rok 2017 činil 5 133 171 tis. Kč (4 394 543 tis. Kč neinvestičních a 738 628 tis. Kč investičních výdajů). V průběhu roku 2017 byl schválený rozpočet upraven rozpočtovými opatřeními na částku 5 207 870 tis. Kč a po zapojení nároků z nespotřebovaných výdajů předcházejícího roku činil konečný rozpočet výdajů 5 292 452 tis. Kč. Skutečné čerpání výdajů z konečného rozpočtu bylo ve výši 5 231 660 tis. Kč, tj. 98,9 %.

Nedočerpané finanční prostředky z roku 2016 ve výši 84 582 tis. Kč byly v průběhu roku 2017 efektivně využity ve výši 83 761 tis. Kč a nečerpáno zůstalo 821 tis. Kč na projekty v rámci spolupráce s Izraelem. Celková částka nepoužitých prostředků z konečného rozpočtu k 31. 12. 2017 byla převedena prostřednictvím nároků z nespotřebovaných výdajů do roku 2018 v celkové výši 60 792 tis. Kč.

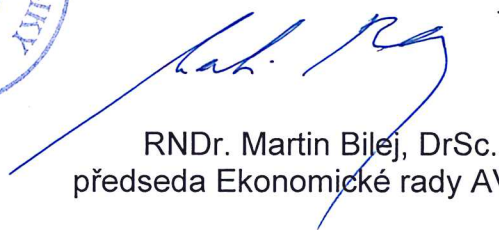
Z porovnání rozpočtových ukazatelů a skutečnosti v roce 2017 vyplývá, že Akademie věd ČR předepsaný rozpočet dodržela.

Kapitola 361 Akademie věd ČR splnila všechny předepsané závazné ukazatele dle zákona o státním rozpočtu České republiky na rok 2017. Její hospodaření bylo v souladu se zákonnými předpisy, zejména se zákonem č. 130/2002 Sb., o podpoře výzkumu, experimentálního vývoje a inovací z veřejných prostředků a o změně některých souvisejících zákonů, ve znění pozdějších předpisů. Finanční prostředky byly vynakládány v souladu se zásadami hospodárnosti, efektivnosti a účelnosti.

Praha dne 14. března 2018

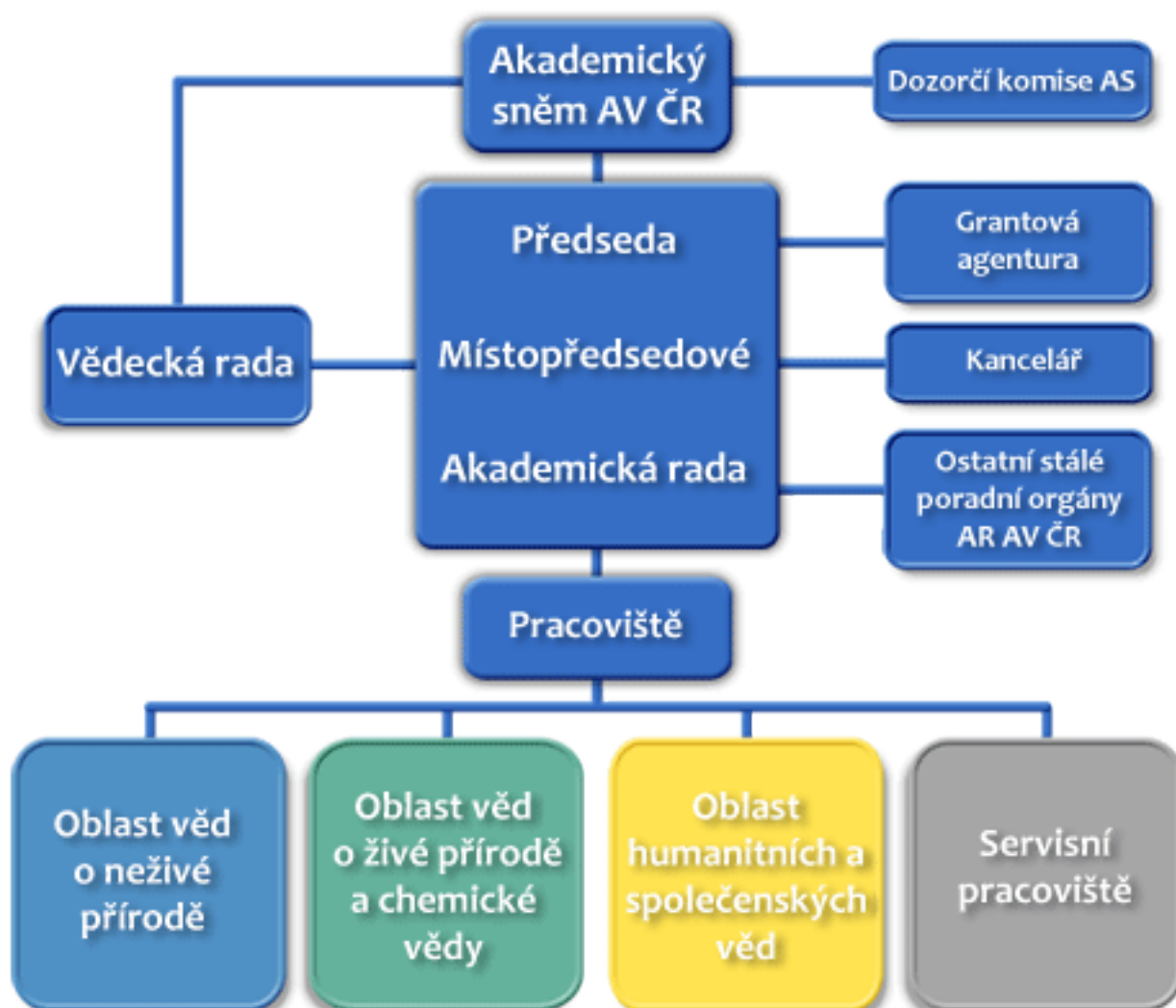


prof. RNDr. Eva Zažímalová, CSc.
předsedkyně Akademie věd ČR



RNDr. Martin Bíleý, DrSc.
předseda Ekonomické rady AV ČR

Organizační schéma AKADEMIE VĚD ČR



I. Oblast věd o neživé přírodě

1. Sekce matematiky, fyziky a informatiky

Astronomický ústav AV ČR, v. v. i.
Fyzikální ústav AV ČR, v. v. i.
Matematický ústav AV ČR, v. v. i.
Ústav informatiky AV ČR, v. v. i.
Ústav jaderné fyziky AV ČR, v. v. i.
Ústav teorie informace a automatizace AV ČR, v. v. i.

2. Sekce aplikované fyziky

Ústav fotoniky a elektroniky AV ČR, v. v. i.
Ústav fyziky materiálů AV ČR, v. v. i.
Ústav fyziky plazmatu AV ČR, v. v. i.
Ústav pro hydrodynamiku AV ČR, v. v. i.
Ústav přístrojové techniky AV ČR, v. v. i.
Ústav teoretické a aplikované mechaniky AV ČR, v. v. i.
Ústav termomechaniky AV ČR, v. v. i.

3. Sekce věd o Zemi

Geofyzikální ústav AV ČR, v. v. i.
Geologický ústav AV ČR, v. v. i.
Ústav fyziky atmosféry AV ČR, v. v. i.
Ústav geoniky AV ČR, v. v. i.
Ústav struktury a mechaniky hornin AV ČR, v. v. i.

II. Oblast věd o živé přírodě a chemických věd

4. Sekce chemických věd

Ústav analytické chemie AV ČR, v. v. i.
Ústav anorganické chemie AV ČR, v. v. i.
Ústav fyzikální chemie J. Heyrovského AV ČR, v. v. i.
Ústav chemických procesů AV ČR, v. v. i.
Ústav makromolekulární chemie AV ČR, v. v. i.
Ústav organické chemie a biochemie AV ČR, v. v. i.

5. Sekce biologických a lékařských věd

Biofyzikální ústav AV ČR, v. v. i.
Biotechnologický ústav AV ČR, v. v. i.
Fyziologický ústav AV ČR, v. v. i.
Mikrobiologický ústav AV ČR, v. v. i.
Ústav experimentální botaniky AV ČR, v. v. i.
Ústav experimentální medicíny AV ČR, v. v. i.
Ústav molekulární genetiky AV ČR, v. v. i.
Ústav živočišné fyziologie a genetiky AV ČR, v. v. i.

6. Sekce biologicko-ekologických věd

Biologické centrum AV ČR, v. v. i.
Botanický ústav AV ČR, v. v. i.
Ústav biologie obratlovců AV ČR, v. v. i.
Ústav výzkumu globální změny AV ČR, v. v. i.

III. Oblast humanitních a společenských věd

7. Sekce sociálně-ekonomických věd

Knihovna AV ČR, v. v. i.
Národohospodářský ústav AV ČR, v. v. i.
Psychologický ústav AV ČR, v. v. i.
Sociologický ústav AV ČR, v. v. i.
Ústav státu a práva AV ČR, v. v. i.

8. Sekce historických věd

Archeologický ústav AV ČR, Brno, v. v. i.
Archeologický ústav AV ČR, Praha, v. v. i.
Historický ústav AV ČR, v. v. i.
Masarykův ústav a Archiv AV ČR, v. v. i.
Ústav dějin umění AV ČR, v. v. i.
Ústav pro soudobé dějiny AV ČR, v. v. i.

9. Sekce humanitních a filologických věd

Etnologický ústav AV ČR, v. v. i.
Filosofický ústav AV ČR, v. v. i.
Orientální ústav AV ČR, v. v. i.
Slovanský ústav AV ČR, v. v. i.
Ústav pro českou literaturu AV ČR, v. v. i.
Ústav pro jazyk český AV ČR, v. v. i.

Servisní pracoviště AV ČR

Středisko společných činností AV ČR, v. v. i.

Díl 2

Tabulková část závěrečného účtu

kapitoly státního rozpočtu

361 Akademie věd ČR

za rok 2017

**Tabulkové přílohy
k závěrečnému účtu kapitoly 361
za rok 2017**

Tabulka č. 1 – Bilance příjmů a výdajů státního rozpočtu v druhovém členění rozpočtové skladby

Tabulka č. 2 – Plnění závazných ukazatelů státního rozpočtu

Tabulka č. 3 – Rozbor zaměstnanosti a čerpání mzdových prostředků

Tabulka č. 4 – Přehled výdajů státního rozpočtu na podporu výzkumu, vývoje a inovací

Komentář k tabulce č. 4

Tabulka č. 5 – Přehled výdajů organizačních složek státu, příspěvků a dotací příspěvkovým a podobným organizacím, transferů a půjčených prostředků (návratných finančních výpomocí) krajům a obcím, podnikatelským a jiným subjektům z rozpočtu kapitoly

**Bilance příjmů a výdajů státního rozpočtu
v druhovém členění rozpočtové skladby**

Období: 012.2017
KAPITOLA:361 Akademie věd České republiky

v tis.Kč

řádek	seskupení položek	podsest. položek	položka	U K A Z A T E L	R O Z P O Č E T 012.2017		Skutečnost 012.2017	%	Index	
					Skutečnost 012.2016	Schválený rozpočet				Rozpočet po změnách
				PŘÍJMY						
		111		Daně z příjmů fyzických osob						
			1111	v tom: Daň z příjmů fyzických osob placená plátcí						
			1112	Daň z příjmů fyzických osob placená poplatníky						
			1113	Daň z příjmů fyzických osob vybíraná srážkou						
			112	Daň z příjmů právnických osob						
		11		Daně z příjmů, zisku a kapitálových výnosů						
			121	Obecné daně ze zboží a služeb v tuzemsku						
			1211	v tom: Daň z přidané hodnoty						
			122 a 123	Zvláštní daně a poplatky ze zboží a služeb v tuzemsku						
		12		Daně ze zboží a služeb v tuzemsku						
			132	Daně a poplatky z provozu motorových vozidel						
			133	Poplatky a odvody v oblasti životního prostředí						
			134	Místní poplatky z vybraných činností a služeb						
			135	Ostatní odvody z vybraných činností a služeb						
			136	Správní poplatky						
			137	Poplatky na činnost správních úřadů						
			138	Daně, poplatky a jiná obdobná peněžní plnění v oblasti hazardních her						
		13		Daně a poplatky z vybraných činností a služeb						
			140 - 1409	Daň a cla za zboží a služby ze zahraničí						
			1401	v tom: Clo						
		14		Daně a cla za zboží a služby ze zahraničí						
			151	Daně z majetku						
			152 - 1529	Daně z majetkových a kapitálových převodů						
			1521	Daň dědická						
			1522	Daň darovací						
			1523	Daň z nabytí nemovitých věcí						
		15 - 1529		Majetkové daně						
			161, 162	Pojistné na sociální zabezpečení a příspěvek na státní politiku zaměstnanosti *) z toho: Pojistné na důchodové pojištění (z PŠP 161 a 162)						
			163	Pojistné na veřejné zdravotní pojištění						
			169	Zrušené daně z objemu mezd						
		16		Povinné pojištění						
			1119, 1129, 1219, 1409, 1529	Ostatní daňové příjmy						
			1119, 1129, 1219, 1409, 1529	Ostatní daňové příjmy						
		17		DAŇOVÉ PŘÍJMY CELKEM (daně, poplatky, pojistné)						
		1 - 16		Z daňových příjmů celkem: příjmy z daní a poplatků						

**Bilance příjmů a výdajů státního rozpočtu
v druhovém členění rozpočtové skladby**

Období: 01.2.2017
KAPITOLA:361 Akademie věd České republiky

v tis.Kč

řádková	seskupení ní položek	podsesk. položek	položka	U K A Z A T E L	ROZPOČET 01.2.2017		Skutečnost 01.2.2017	%	Index	
					Skutečnost 01.2.2016	Schválený rozpočet				Rozpočet po změnách
					0	1	2	3	4	5
		211		Příjmy z vlastní činnosti						
		212		Odvody přebytků organizací s příjmy vztahem						
		2122		z toho: Odvody příspěvkových organizací						
		2123		Ostatní odvody příspěvkových organizací						
		213		Příjmy z pronájmu majetku	1 705,00			1 229,70		72,12
		214		Výnosy z finančního majetku	0,06			0,03		44,14
		215		Soudní poplatky						
		21		Příjmy z vlastní činnosti a odvody přebytků organizací a příjmy vztahem	1 705,06			1 229,73		72,12
		221		Přijaté sankční platby						
		222		Přijaté vrátky transferů a ostatní příjmy z finančního vypořádání předchozích let						
5	22			Přijaté sankční platby a vrátky transferů						
		231		Příjmy z prodeje krátkodobého a drobného dlouhodobého majetku	2,64					
		232		Ostatní nedaňové příjmy	29,65			11,59		39,11
		234		Příjmy z využívání výhradních práv k přírodním zdrojům						
		235		Příjmy za využívání dalších majetkových práv						
		236		Dokrovné pojistné						
		23		Příjmy z prodeje nekapitálového majetku a ostatní nedaňové příjmy	32,29			11,59		35,91
		241		Splátky půjčených prostředků od podnikatelských subjektů						
		242		Splátky půjčených prostředků od obecně prospěšných společností a podobných subjektů						
		243		Splátky půjčených prostředků od veřejných rozpočtů ústřední úrovně						
		244		Splátky půjčených prostředků od veřejných rozpočtů územní úrovně						
		245		Splátky půjčených prostředků od zřízených a podobných subjektů						
		246		Splátky půjčených prostředků od obyvatelstva						
		247		Splátky půjčených prostředků ze zahraničí						
		248		Splátky za úhradu dluhů nebo dodávek						
		24		Přijaté splátky půjčených prostředků						
		251		Příjmy sdílené s Evropskou unií						
		25		Příjmy sdílené s nadnárodním orgánem						
2				NEDAŇOVÉ PŘÍJMY CELKEM	1 737,34			1 241,32		71,45
		311		Příjmy z prodeje dlouhodobého majetku (kromě drobného)						
		312		Ostatní kapitálové příjmy						
		31		Příjmy z prodeje dlouhodobého majetku a ostatní kapitálové příjmy						
		320		Příjmy z prodeje dlouhodobého finančního majetku						
		32		Příjmy z prodeje dlouhodobého finančního majetku						
3				KAPITÁLOVÉ PŘÍJMY CELKEM						
		411		Neinvestiční přijaté transfery od veřejných rozpočtů úst. úrovně						
		4118		z toho: Neinvestiční převody z Národního fondu						
		412		Neinvestiční přijaté transfery od veřejných rozpočtů územní úrovně						
		413		Převody z vlastních fondů a ve vztahu k úřadům bez plné právní subjektivity	4 316,21					
		414		Převody z vlastních fondů přes rok						
		415		Neinvestiční přijaté transfery ze zahraničí						
		4153		z toho: Neinvestiční transfery přijaté od Evropské unie						
		416		Neinvestiční přijaté transfery ze státních finančních aktiv						
		41		Neinvestiční přijaté transfery	4 316,21					
		421		Investiční přijaté transfery od veřejných rozpočtů ústřední úrovně						
		4218		z toho: Investiční převody z Národního fondu						
		422		Investiční přijaté transfery od veřejných rozpočtů územní úrovně						
		423		Investiční přijaté transfery ze zahraničí						
		4233		z toho: Investiční transfery přijaté od Evropské unie						
		424		Investiční přijaté transfery ze státních finančních aktiv						
		42		Investiční přijaté transfery						
4				PŘIJATÉ TRANSFERY CELKEM	4 316,21					
1.2.3.4				PŘÍJMY STÁTNÍHO ROZPOČTU CELKEM	6 053,55			1 241,32		20,51
11,12,13,14,15,16,17,21,22,23,24,31,32				Kontrolní součet (seskupení položek)	6 053,55			1 241,32		20,51

**Bilance příjmů a výdajů státního rozpočtu
v druhovém členění rozpočtové skladby**

Období: 012.2017
KAPITOLA:361 Akademie věd České republiky

v tis.Kč

třída	seskupení ní položek	podsesk. položek	položka	UKAZATEL	ROZPOČET 012.2017			Skutečnost 012.2017	%	Index			
					Skutečnost 012.2016	Schválený rozpočet	Rozpočet po změnách				Skutečnost 012.2017	%	Index
				VÝDAJE									
		501		Platy	41 562,02	42 546,59	43 089,79	43 163,63	100,17	103,85			
				v tom: Platy zaměstnanců v pracovním poměru vyjma zaměstnanců na služebních místech									
		5011		Platy zaměstnanců v pracovním poměru vyjma zaměstnanců na služebních místech	41 562,02	42 546,59	43 089,79	43 163,63	100,17	103,85			
		5012		Platy zaměstnanců bezpečnostních sborů a ozbrojených sil ve služebním poměru									
		5013		Platy zaměstnanců na služebních místech podle zákona o státní službě									
		5014		Platy zaměstnanců v pracovním poměru odvozané od platů ústavních činitelů									
		5019		Ostatní platy									
		502		Ostatní platby za provedenou práci	1 134,59	1 161,07	1 256,07	1 466,44	116,75	129,25			
				v tom: Ostatní osobní výdaje	1 134,59	1 161,07	1 189,69	1 400,05	117,68	123,40			
		5021		Platy představitelů státní moci a některých orgánů									
		5022		Odměny členů zastupitelstev obcí a krajů									
		5023		Odstupné			66,39	66,39	100,00				
		5024		Odstupné									
		5025		Odstupné									
		5026		Odstupné									
		5027		Peněžní náležitosti vojáků v záloze ve službě									
		5029		Ostatní platby za provedenou práci jinde nezařazené									
		503		Povinné pojistné placené zaměstnavatelem ⁴¹	14 223,43	14 860,61	15 077,60	14 941,53	99,10	105,05			
				z toho: Pojistné na SZ, příspěv. na politiku zaměstnanosti, veřejné zdravotní pojištění a ostatní povinné pojistné placené zaměstnavatelem	14 223,43	14 860,61	15 077,60	14 941,53	99,10	105,05			
		5031, 2 a 9											
		504		Odměny za užití duševního vlastnictví	122,53	150,00	132,29	132,29	100,00	107,96			
		505		Mzdové náhrady									
		50		Platy a podobné a související výdaje	57 042,58	58 718,27	59 555,75	59 703,88	100,25	104,67			
		512		Podlimitní věcná břemena									
		513		Nákup materiálu	656,93	1 900,00	912,09	912,09	100,00	138,84			
		514		Úroky a ostatní finanční výdaje	21,87		18,27	18,27	100,00	83,57			
		515		Nákup vody, paliv a energie	904,39	2 050,00	869,10	869,10	100,00	96,10			
		516		Nákup služeb	8 283,22	25 530,79	4 244,09	4 246,26	100,05	51,26			
		517		Ostatní nákupy	1 936,52	3 510,00	1 614,76	1 614,76	100,00	83,38			
				z toho: Opravy a udržování		50,00	1,93	1,93	100,00				
		5173		Cestovné (tuzemské i zahraniční)	1 355,11	2 400,00	963,17	963,17	100,00	71,08			
		518		Poskytnuté zálohy, jistiny, záruky a vládní úvěry			0,08	0,08	100,00				
		519		Výdaje související s neinvestičními nákupy, příspěvků, náhrad a věcné dary	709,27	1 290,00	276,16	276,16	100,00	38,94			
		51		Neinvestiční nákupy a související výdaje	12 512,19	34 280,79	7 934,55	7 936,72	100,03	63,43			
		521		Neinvestiční transfery podnikatelským subjektům									
		522		Neinvestiční transfery neziskovým a pod. organizacím	8 059,74	8 500,00	8 374,00	8 374,00	100,00	103,90			
				z toho: Neinvestiční transfery spolkům	8 059,74	8 500,00	8 374,00	8 374,00	100,00	103,90			
				Ostatní neinvestiční transfery neziskovým a podotým organizacím									
		5229											
		523		Neinvestiční nedotační transfery podnikatelským subjektům									
		524		Neinvestiční nedotační transfery neziskovým a pod. organizacím									
		525		Neinvestiční transfery v souvislosti s nemocenským pojištěním									
		52		Neinvestiční transfery soukromoprávním subjektům	8 059,74	8 500,00	8 374,00	8 374,00	100,00	103,90			
		531		Neinvestiční transfery veřejným rozpočtům									
				ústřední úrovně									
		5312		z toho: Neinvestiční transfery státním fondům									
		5314		Neinvestiční transfery fondům sociálního a veřejného zdravotního pojištění									
		5318		Neinvestiční transfery prostředků do státních finančních aktiv									

**Bilance příjmů a výdajů státního rozpočtu
v druhovém členění rozpočtové skladby**

Období: 012.2017
KAPITOLA:361 Akademie věd České republiky

v tis.Kč

řádková část	seskupení řádků	podsesk. řádků	položka	U K A Z A T E L	R O Z P O Č E T 012.2017			%	Index			
					Skutečnost 012.2016	Schválený rozpočet	Rozpočet po změnách			Skutečnost 012.2017	plnění 3.2	S012.2017/S012.2016 3.0
		611		Pořízení dlouhodobého nehmotného majetku			78,52	78,52	100,00			
		612		Pořízení dlouhodobého hmotného majetku	156,09		59,29	59,29	100,00	37,98		
		613		Pozemky								
		614		Nadlimitní věcná břemena a právo stavby								
		61		Investiční nákupy a související výdaje	156,09		137,81	137,81	100,00	88,29		
		620		Nákup akcií a majetkových podílů								
		621		Vklady do fondací a ústavů								
		62		Nákup akcií a majetkových podílů								
		631		Investiční transfery podnikatelským subjektům								
		632		Investiční transfery neziskovým a podobným organizacím								
		633		Investiční transfery veřejným rozpočtům								
				územní úrovně								
		6335		z toho: investiční transfery státním finančním aktivům								
		634		Investiční transfery veřejným rozpočtům								
				územní úrovně								
		6341		v tom: Investiční transfery obcím								
		6342		Investiční transfery krajům								
		6343		Investiční transfery obcím v rámci souhrnného dotačního vztahu								
		6344		Investiční transfery krajům v rámci souhrnného dotačního vztahu								
		6345		Investiční transfery regionálním radám								
		6349		Ostatní investiční transfery veřejným rozpočtům územní úrovně								
		635		Investiční transfery příspěvkovým a podobným organizacím	832 651,93	738 628,00	967 700,72	989 602,24	102,26	118,85		
		636		Investiční převody vlastním fondům								
		637		Investiční transfery obyvatelstvu								
		638		Investiční transfery do zahraničí								
		63		Investiční transfery	832 651,93	738 628,00	967 700,72	989 602,24	102,26	118,85		
		641		Investiční půjčené prostředky podnikatelským subjektům								
		642		Investiční půjčené prostředky neziskovým a podobným organizacím								
		643		Investiční půjčené prostředky veřejným rozpočtům								
				územní úrovně								
		644		Investiční půjčené prostředky veřejným rozpočtům								
				územní úrovně								
		645		Investiční půjčené prostředky příspěvkovým a podobným organizacím								
		646		Investiční půjčené prostředky obyvatelstvu								
		647		Investiční půjčené prostředky do zahraničí								
		64		Investiční půjčené prostředky								
		671		Investiční převody Národnímu fondu na spolufinancování programu PHARE								
		672		Investiční převody Národnímu fondu na spolufinancování programu ISPA								
		673		Investiční převody Národnímu fondu na spolufinancování programu SAPARD								
		674		Investiční převody Národnímu fondu na spolufinancování komunitních programů								
		675		Investiční převody Národnímu fondu na spolufinancování ostatních programů Evropské unie a ČR								
		676		Investiční převody Národnímu fondu na spolufinancování související s poskytnutím pomoci ČR ze zahraničí								
		679		Ostatní investiční převody do Národního fondu								
		67		Investiční převody Národnímu fondu								
		690		Ostatní kapitálové výdaje								
		68		Ostatní kapitálové výdaje								
6				KAPITÁLOVÉ VÝDAJE CELKEM	832 808,02	738 628,00	967 836,53	989 740,05	102,26	118,84		
5.6				VÝDAJE STÁTNÍHO ROZPOČTU CELKEM	4 777 930,16	5 133 171,00	5 207 869,91	5 231 659,78	100,46	109,50		
1,2,3,4(5,6)				Rozdíl příjmů a výdajů státního rozpočtu	-4 771 876,61	-5 133 171,00	-5 207 869,91	-5 230 418,46	100,43	109,61		
	50.51.52.53.54.55.56.57.59.61.62			Kontrolní součet (seskupení položek)	4 777 930,16	5 133 171,00	5 207 869,91	5 231 659,78	100,46	109,50		

**Bilance příjmů a výdajů státního rozpočtu
v druhovém členění rozpočtové skladby**

Období: 01.2.2017
KAPITOLA:361 Akademie věd České republiky

v tis.Kč

řádek	seskupení položek	podsesk. položek	položka	U K A Z A T E L	ROZPOČET 01.2.2017			%	Index			
					Skutečnost 01.2.2016	Schválený rozpočet	Rozpočet po změnách			Skutečnost 01.2.2017	plnění 3,2	3,0
FINANCOVÁNÍ												
			8111	Krátkodobé vydané dluhopisy								
			8112	Uhrazené splátky krátkodobých vydaných dluhopisů								
			8113	Krátkodobé přijaté půjčené prostředky								
			8114	Uhrazené splátky krátkodobých přijatých půjčených prostředků								
			8115	Změna stavu krátkodobých prostředků na bankovních účtech kromě změn stavů účtů státních finančních aktiv, které tvoří kapitolu OSFA								
			8116	Změny stavu bankovních účtů krátkodobých prostředků státních finančních aktiv, které tvoří kapitolu OSFA								
			8117	Aktivní krátkodobé operace řízení likvidity - příjmy								
			8118	Aktivní krátkodobé operace řízení likvidity - výdaje								
		811		Krátkodobé financování								
			8121	Dlouhodobé vydané dluhopisy								
			8122	Uhrazené splátky dlouhodobých vydaných dluhopisů								
			8123	Dlouhodobé přijaté půjčené prostředky								
			8124	Uhrazené splátky dlouhodobých přijatých půjčených prostředků								
			8125	Změna stavu dlouhodobých prostředků na bankovních účtech								
			8127	Aktivní dlouhodobé operace řízení likvidity - příjmy								
			8128	Aktivní dlouhodobé operace řízení likvidity - výdaje								
		812		Dlouhodobé financování								
		81		Financování z tuzemské celkem								
			8211	Krátkodobé vydané dluhopisy								
			8212	Uhrazené splátky krátkodobých vydaných dluhopisů								
			8213	Krátkodobé přijaté půjčené prostředky								
			8214	Uhrazené splátky krátkodobých přijatých půjčených prostředků								
			8215	Změna stavu bankovních účtů krátkodobých prostředků ze zahraničí jiných než ze zahraničních dlouhodobých úvěrů								
			8216	Změna stavu bankovních účtů krátkodobých prostředků z dlouhodobých úvěrů ze zahraničí								
			8217	Aktivní krátkodobé operace řízení likvidity - příjmy								
			8218	Aktivní krátkodobé operace řízení likvidity - výdaje								
		821		Krátkodobé financování								
			8221	Dlouhodobé vydané dluhopisy								
			8222	Uhrazené splátky dlouhodobých vydaných dluhopisů								
			8223	Dlouhodobé přijaté půjčené prostředky								
			8224	Uhrazené splátky dlouhodobých přijatých půjčených prostředků								
			8225	Změna stavu dlouhodobých prostředků na bankovních účtech								
			8227	Aktivní dlouhodobé operace řízení likvidity - příjmy								
			8228	Aktivní dlouhodobé operace řízení likvidity - výdaje								
		822		Dlouhodobé financování								
		82		Financování ze zahraničí celkem								
			8300	Pohyby na účtech pro financování nepatřící na jiné finanční položky								
			8301	Převody ve vztahu k úvěrům od Evropské investiční banky								
			8302	Operace na bankovních účtech státních finančních aktiv, které tvoří kapitolu OSFA								
		830		Pohyby na účtech pro financování nepatřící na jiné finanční položky								
		83		Pohyby na účtech pro financování nepatřící na jiné finanční položky								
			8413	Krátkodobé přijaté půjčené prostředky								
			8414	Uhrazené splátky krátkodobých přijatých půjčených prostředků								
			8417	Krátkodobé aktivní financování z jaderného a důchodového účtu - příjmy								
			8418	Krátkodobé aktivní financování z jaderného a důchodového účtu - výdaje								
		841		Krátkodobé aktivní financování z jaderného a důchodového účtu								
			8427	Dlouhodobé aktivní financování z jaderného a důchodového účtu - příjmy								
			8428	Dlouhodobé aktivní financování z jaderného a důchodového účtu - výdaje								
		842		Dlouhodobé aktivní financování z jaderného a důchodového účtu								
		84		Aktivní financování z jaderného a důchodového účtu								
			8901	Operace z peněžních účtů organizace nemající charakter příjmů a výdajů vládního sektoru								
			8902	Nerealizované kurzové rozdíly pohybů na devizových účtech								
			8905	Napřevedené částky vyrovnávací schodek								
		890		Operativní položky k peněžním operacím								
		89		Operativní položky k peněžním operacím								
		8		FINANCOVÁNÍ CELKEM								
				Kontrola - rozdíl salda SR a financování	-4 771 876,61	-5 133 171,00	-5 207 869,91	-5 230 418,48				

Vysvětlivky:

POD - pododíl
P - položka
PSP - podseskupení položek
SP - seskupení položek

*) Příjmy z pojistného na SZ a příspěvek na politiku zaměstnanosti se vykazují v podrobnějším členění položek na PSP 161 a 162 rozp. skladby

) **Poznámka: Položky 1119, 1129, 1219, 1409 a 1529 (příjmy ze staré daňové soustavy) zahrnutý v PSP 170 Ostatní daňové příjmy
položky 1122 a 1123 jsou příjmem územních samosprávných celků

Ukazatel	Rozpočet 2017		Konečný rozpočet 2017	Skutečnost 2017	% plnění
	schválený	po změnách			
	1	2	3	4	5=4.2
Souhrnné ukazatele					
Příjmy celkem	0	0	0	1 241 321	-
Výdaje celkem	5 133 171 000	5 207 869 909	5 292 451 989	5 231 659 779	100,46
Specifické ukazatele					
Specifické ukazatele - příjmy	0	0	0	0	-
· Daňové příjmy	0	0	0	0	-
· Nedaňové příjmy, kapitálové příjmy a přijaté transfery celkem	0	0	0	1 241 321	-
· v tom: příjmy z rozpočtu Evropské unie bez společné zemědělské politiky celkem	0	0	0	0	-
· příjmy z prostředků finančních mechanismů	0	0	0	0	-
· ostatní nedaňové příjmy, kapitálové příjmy a přijaté transfery celkem	0	0	0	1 241 321	-
Specifické ukazatele - výdaje					
· Infrastruktura výzkumu	5 133 171 000	5 207 869 909	5 292 451 989	5 231 659 779	100,46
· Programy výzkumu	0	0	0	0	-
Průřezové ukazatele	0				
· Platy zaměstnanců a ostatní platby za provedenou práci	43 707 667	44 345 866	44 669 822	44 630 068	100,64
· Povinné pojistné placené zaměstnavatelem	14 860 607	15 077 595	15 380 726	14 941 527	99,10
· Převod fondu kulturních a sociálních potřeb	850 932	873 696	877 340	865 519	99,06
· Platy zaměstnanců v pracovním poměru vyjma zaměstnanců na služebních místech	42 546 594	43 089 793	43 181 428	43 163 631	100,17
· Platy zaměstnanců na služebních místech dle zákona o státní službě	0	0	0	0	-
programů spolufinancovaných z prostředků zahraničních programů	5 133 171 000	5 207 869 909	5 292 451 989	5 231 659 779	100,46
· v tom: ze státního rozpočtu celkem	5 133 171 000	5 207 869 909	5 292 451 989	5 231 659 779	100,46
· v tom: institucionální podpora celkem	5 133 171 000	5 207 869 909	5 292 451 989	5 231 659 779	100,46
· účelová podpora celkem	0	0	0	0	-
· podíl prostředků zahraničních programů	0	0	0	0	-
· Účelová podpora na programy aplikovaného výzkumu, vývoje a inovací	0	0	0	0	-
· Institucionální podpora výzkumných organizací podle zhodnocení jimi dosažených výsledků	3 554 705 000	3 554 705 000	3 554 705 000	3 551 834 000	99,92
· Výdaje spolufinancované zcela nebo částečně z rozpočtu Evropské unie bez společné zemědělské politiky celkem	0	0	0	0	-
· v tom: ze státního rozpočtu	0	0	0	0	-
· podíl rozpočtu Evropské unie	0	0	0	0	-
částečně financovány z prostředků finančních mechanismů celkem	0	0	0	0	-
· v tom: ze státního rozpočtu	0	0	0	0	-
· podíl prostředků finančních mechanismů	0	0	0	0	-

Rozbor zaměstnanosti a čerpání mzdových prostředků za rok 2017

	Schválený rozpočet na rok 2017				Rozpočet 2017 po změnách podle § 23 odstavce 1 písm. a)					
	Prostředky na platy a ostatní platby za provedenou práci (mzdové náklady) v Kč	z toho: Ostatní platby za provedenou práci (OON) v Kč	Prostředky na platy v Kč	Počet zaměstnanců	Průměrný plat v Kč	Prostředky na platy a ostatní platby za provedenou práci (mzdové náklady) v Kč	z toho: Ostatní platby za provedenou práci (OON) v Kč	Prostředky na platy v Kč	Přepočtený počet zaměstnanců	Průměrný plat v Kč
	1	2	3	4	5	6	7	8	9	10
a)										
Organizační složky státu celkem	43 707 667	1 161 073	42 546 594	77	46 046	44 345 866	1 256 073	43 089 793	77	46 634
v tom:										
a) Státní správa celkem	0	0	0	0	0	0	0	0	0	0
v tom:										
I. Ústřední orgán státní správy	0	0	0	0	0	0	0	0	0	0
II. Organizační složky státu - státní správa celkem	0	0	0	0	0	0	0	0	0	0
III. Správa ve složkách obrany, bezpečnosti, celní a právní ochrany	0	0	0	0	0	0	0	0	0	0
b) Ostatní organizační složky státu celkem	43 707 667	1 161 073	42 546 594	77	46 046	44 345 866	1 256 073	43 089 793	77	46 634
z toho: rozpočtová položka 5011			42 546 594	77	46 046			43 089 793	77	46 634
rozpočtová položka 5013			0	0	0	0	0	0	0	0
Příspěvkové organizace celkem	0	0	0	0	0	0	0	0	0	0
z toho: Platy zaměstnanců v prac. poměru vyjma zaměstnanců na služeb. místech	0	0	0	0	0	0	0	0	0	0
Organizační složky státu a příspěvkové organizace celkem	43 707 667	1 161 073	42 546 594	77	46 046	44 345 866	1 256 073	43 089 793	77	46 634

Vypracoval: Helena Jirkalová, tel. 221 403 205

Kontroloval: Ing. Jana Jeřábková, tel. 221 403 391

Poznámka:

Údaje schváleného rozpočtu, rozpočtu po změnách a skutečnosti musí být shodné s údaji v tabulce č. 1 - Bilance příjmů a výdajů státního rozpočtu za hodnocený rok a v tabulce č. 2 - Přehled závazných ukazatelů státního rozpočtu za rok 20xx.

Prostředky na platy a ostatní platby za provedenou práci organizačních složek státu a mzdové náklady příspěvkových organizací uvede správce kapitoly v Kč (bez desetinných míst).

Počet míst, přepočtený počet míst a průměrný roční přepočtený počet zaměstnanců a průměrný plat se uvede po zaokrouhlení v celých číslech (bez desetinných míst).

Ve sloupcích 6 až 8 se uvedou údaje schváleného rozpočtu upravené o rozpočtová opatření provedená podle § 23 odstavce 1 písm. a) zák. č. 218/2000 Sb., rozpočtová pravidla.

Ve sloupcích 11 až 12 se uvedou změny podle § 23 odstavce 1 písm. b) zákona č. 218/2000 Sb., rozpočtová pravidla, nezahnuté do rozpočtu po změnách ve sl. 6 až 9 (tím se rozumí povolené překročení rozpočtu výdajů, kterým nedochází ke změně závazného ukazatele, např. evidovaný nárok na použití úspor z minulých let).

Ve sloupcích 14 až 16 se uvede vázaný prostředků státního rozpočtu v rámci rozpočtu, kterým nedochází ke změně závazného ukazatele.

Ve sloupcích 17 až 19 se uvede skutečné čerpání všech prostředků na platy a ostatní platby za provedenou práci v roce 20xx, tj. včetně použití úspor z minulých let (sl. 22 až 24), čerpání v dalších případech překročení povoleného MF a čerpání prostředků na podporu vědy a výzkumu poskytnutém příjemcem bez provedení rozpočtového opatření podle § 10 zákona č. 130/2002 Sb., se uvede

ve sloupcích 25 až 27, čerpání mimorozpočtových zdrojů se uvede do sloupců 28 až 30 a do sloupců 31 až 33 se uvede čerpání prostředků vyčleněných na základě rozhodnutí vlády z limitů regulace zaměstnanosti.

SOBCPO je zkratka pro organizaci složky státu ve složkách obrany, bezpečnosti, celní a právní ochrany.

U příspěvkových organizací se ve sloupcích prostředky na platy a ostatní platby za provedenou práci uvedou mzdové náklady a ve sloupcích ostatní platby za provedenou práci se uvedou ostatní osobní náklady, ve sloupcích 11-13 se uvedou zdroje umožňující překročení a ve sloupcích 22-33 pak čerpání zdrojů umožňující překročení.

	Změny rozpočtu 2017 podle § 23 odstavce 1 písm. b)				Změny rozpočtu 2017 podle § 23 odstavce 1 písm. c)				Skutečnost za rok 2017				
	Ostatní platby za provedenou práci (OON) v Kč	Prostředky na platy v Kč	Přepočtený počet zaměstnanců		Ostatní platby za provedenou práci (OON) v Kč	Prostředky na platy v Kč	Přepočtený počet zaměstnanců		Prostředky na platy za ostatní platby za provedenou práci (náklady) v Kč	Z toho: Ostatní platby za provedenou práci (OON) v Kč	Prostředky na platy v Kč	Průměrný přepočtený počet zaměstnanců	Průměrný plat v Kč
	11	12	13		14	15	16		17	18	19	20	21
a)													
Organizační složky státu celkem	232 321	91 635	0	0	0	0	0	0	44 630 068	1 466 437	43 163 631	74	48 852
v tom:													
a) Státní správa celkem	0	0	0	0	0	0	0	0	0	0	0	0	0
v tom:													
I. Ústřední orgán státní správy													
II. Organizační složky státu - státní správa celkem	0	0	0	0	0	0	0	0	0	0	0	0	0
III. Správa ve složkách obrany, bezpečnosti, celní a právní ochrany	0	0	0	0	0	0	0	0	0	0	0	0	0
b) Ostatní organizační složky státu celkem	232 321	91 635	0	0	0	0	0	0	44 630 068	1 466 437	43 163 631	74	48 852
z toho: rozpočtová položka 5011		91 635									43 163 631	74	48 852
rozpočtová položka 5013													0
Příspěvkové organizace celkem		0	0	0	0	0	0	0	0	0	0	0	0
z toho: Platby zaměstnanců v prac. poměru vyjma zaměstnanců na služeb. místech									0				0
Organizační složky státu a příspěvkové organizace celkem	232 321	91 635	0	0	0	0	0	0	44 630 068	1 466 437	43 163 631	74	48 852

	Čerpání nároku na použití úspor z minulých let podle § 47 rozpočtových pravidel			Čerpání v dalších případech překročení povoleného MF a čerpání prostředků na podporu vědy a výzkumu			Čerpání mimorozpočtových zdrojů				Čerpání prostředků vyčleněných z limitů regulace zaměstnanosti včetně souvisejícího počtu zaměstnanců			Zůstatek fondu odměn k 31.12.2017 v Kč
	Ostatní platby za provedenou práci (OON) v Kč	Prostředky na platy v Kč	Průměrný přepočtený počet zaměstnanců	Ostatní platby za provedenou práci (OON) v Kč	Prostředky na platy v Kč	Průměrný přepočtený počet zaměstnanců	Ostatní platby za provedenou práci (OON) v Kč	Prostředky na platy v Kč	Průměrný přepočtený počet zaměstnanců	Ostatní platby za provedenou práci (OON) v Kč	Prostředky na platy v Kč	Průměrný přepočtený počet zaměstnanců		
Organizační složky státu celkem	22	23	24	25	26	27	28	29	30	31	32	33	34	
Organizační složky státu celkem	232 321	91 635	0	0	0	0	0	0	0	0	0	0	0	
v tom:														
a) Státní správa celkem	0	0	0	0	0	0	0	0	0	0	0	0	0	
v tom :														
I. Ústřední orgán státní správy	0	0	0	0	0	0	0	0	0	0	0	0	0	
II. Organizační složky státu - státní správa celkem	0	0	0	0	0	0	0	0	0	0	0	0	0	
III. Správa ve složkách obrany, bezpečnosti, celní a právní ochrany	0	0	0	0	0	0	0	0	0	0	0	0	0	
b) Ostatní organizační složky státu celkem	232 321	91 635	0	0	0	0	0	0	0	0	0	0	0	
z toho: rozpočtová položka 5011		91 635	0											
rozpočtová položka 5013														
Příspěvkové organizace celkem			0			0							0	
z toho: Platy zaměstnanců v prac. poměru výjima zaměstnanců na služeb. místech														
Organizační složky státu a příspěvkové organizace celkem	232 321	91 635	0	0	0	0	0	0	0	0	0	0	0	

Přehled výdajů státního rozpočtu na podporu výzkumu, vývoje a inovací

A. Přehled účelových výdajů na podporu výzkumu, vývoje a inovací v roce 2016

řádek	Organizace	Rozpočet po změnách 2016						Skutečnost													
		k 31.12.2016			z toho čerpáno z rezervního fondu			k 31.12.2016			z toho čerpáno z rezervního fondu										
		běžné výdaje	kapitálové výdaje	celkem	běžné výdaje	kapitálové výdaje	celkem	7	8	9	10	11	12								
1.	Organizační složky státu			0,00					0,00												
2.	Příspěvkové organizace			0,00					0,00												
3.	OS a PO v působnosti ÚSC			0,00					0,00												
4.	Vysoké školy			0,00					0,00												
5.	Veřejné výzkumné instituce			0,00					0,00												
6.	Podnikatelé subjekty			0,00					0,00												
7.	Neziskové a podobné organizace			0,00					0,00												
8.	Účelové výdaje celkem	0,00	0,00	0,00			0,00	0,00	0,00	0,00	0,00	0,00	0,00	0,00	0,00	0,00	0,00	0,00	0,00	0,00	0,00

v tis. Kč

B. Přehled institucionálních výdajů na podporu výzkumu, vývoje a inovací v roce 2016

řádek	Organizace	Rozpočet po změnách 2016						Skutečnost														
		k 31.12.2016			z toho čerpáno z rezervního fondu			k 31.12.2016			z toho čerpáno z rezervního fondu											
		běžné výdaje	kapitálové výdaje	celkem	běžné výdaje	kapitálové výdaje	celkem	7	8	9	10	11	12									
1.	Organizační složky státu	79 779,07	156,09	79 935,16	80 792,97	156,09	80 949,06	715,96	0,00	715,96	930,89											
2.	Příspěvkové organizace			0,00			0,00				0,00											
3.	OS a PO v působnosti ÚSC			0,00			0,00				0,00											
4.	Vysoké školy			0,00			0,00				0,00											
5.	Veřejné výzkumné instituce	3 880 051,02	878 882,36	4 758 933,38	3 864 329,18	832 651,92	4 696 981,10	0,00	3 600,25	3 600,25	8 873,61	9 522,99	18 396,60									
6.	Podnikatelé subjekty			0,00			0,00				0,00											
7.	Neziskové a podobné organizace			0,00			0,00				0,00											

v tis. Kč

8.	Institucionální výdaje celkem	3 959 830,09	879 038,45	4 838 868,54	3 945 122,15	832 808,01	4 777 930,16	715,96	3 600,25	4 316,21	9 804,50	9 522,99	19 327,49
----	-------------------------------	--------------	------------	--------------	--------------	------------	--------------	--------	----------	----------	----------	----------	-----------

Tabulka č. 4 strana 2

C. Přehled výdajů na podporu výzkumu, vývoje a inovací na programy spolufinancované z prostředků ze zahraničních programů v roce 2016

řádek		Rozpočet po změnách 2016			Skutečnost								
		k 31.12.2016			z toho čerpáno z rezervního fondu			z toho nároky z předchozích let					
		1	2	3	4	5	6	7	8	9	10	11	12
		běžné výdaje	kapitálové výdaje	celkem	běžné výdaje	kapitálové výdaje	celkem	běžné výdaje	kapitálové výdaje	celkem	běžné výdaje	kapitálové výdaje	celkem
1.	výdaje na zahraniční programy celkem	0,00	0,00	0,00	0,00	0,00	0,00	0,00	0,00	0,00	0,00	0,00	0,00
1.a.	v tom: ze státního rozpočtu	0,00	0,00	0,00	0,00	0,00	0,00	0,00	0,00	0,00	0,00	0,00	0,00
1.b.	kryté příjmy ze zahraničních programů	0,00	0,00	0,00	0,00	0,00	0,00	0,00	0,00	0,00	0,00	0,00	0,00
1.1.	Výdaje na zahraniční programy celkem (EU)	0,00	0,00	0,00	0,00	0,00	0,00	0,00	0,00	0,00	0,00	0,00	0,00
1.1.a.	v tom: ze státního rozpočtu			0,00			0,00			0,00			0,00
1.1.b.	kryté příjmy ze zahraničních programů			0,00			0,00			0,00			0,00
1.2.	Výdaje na zahraniční programy celkem (EHP Norsko)	0,00	0,00	0,00	0,00	0,00	0,00	0,00	0,00	0,00	0,00	0,00	0,00
1.2.a.	v tom: ze státního rozpočtu			0,00			0,00			0,00			0,00
1.2.b.	kryté příjmy ze zahraničních programů			0,00			0,00			0,00			0,00

v tis. Kč

D. Přehled výdajů na podporu výzkumu, vývoje a inovací celkem, včetně programů spolufinancovaných z prostředků zahraničních programů, v roce 2016

řádek		Rozpočet po změnách 2016			Skutečnost								
		k 31.12.2016			z toho čerpáno z rezervního fondu			z toho nároky z předchozích let					
		1	2	3	4	5	6	7	8	9	10	11	12
		běžné výdaje	kapitálové výdaje	celkem	běžné výdaje	kapitálové výdaje	celkem	běžné výdaje	kapitálové výdaje	celkem	běžné výdaje	kapitálové výdaje	celkem
1.	výdaje na výzkum, vývoj a inovace celkem včetně zahraničních programů	3 959 830,09	879 038,45	4 838 868,54	3 945 122,15	832 808,01	4 777 930,16	715,96	3 600,25	4 316,21	9 804,50	9 522,99	19 327,49
1.1.	v tom: státní rozpočet (A.7 + B.9)	3 959 830,09	879 038,45	4 838 868,54	3 945 122,15	832 808,01	4 777 930,16	715,96	3 600,25	4 316,21	9 804,50	9 522,99	19 327,49

v tis. Kč

1.2.	kryté příjmy ze zahraničních programů (= C.1.b.)	0,00	0,00	0,00	0,00	0,00	0,00	0,00	0,00	0,00	0,00
------	---	------	------	------	------	------	------	------	------	------	------

Tabulka č. 4 strana 3

E: Stav nároků z nespotřebovaných výdajů na podporu výzkumu, vývoje a inovací

v tis. Kč

řádek	Nároky k 1.1.2016	Nároky k 31.12.2016			Nároky k 1.1.2017				
		běžné výdaje	kapitálové výdaje	celkem	běžné výdaje	kapitálové výdaje	celkem		
	1	2	3	4	5	6	7	8	9
1.	Účelové prostředky	0,00	0,00	0,00	0,00	0,00	0,00	0,00	0,00
2.	Institucionální prostředky	19 327,49	0,00	19 327,49	0,00	0,00	25 228,42	59 353,66	84 582,08
2.1.	z toho spolufinancování	0,00	0,00	0,00	0,00	0,00	0,00	0,00	0,00
3.	kryté příjmy ze zahraničních programů	0,00	0,00	0,00	0,00	0,00	0,00	0,00	0,00
1.+2.+3.	Celkem	19 327,49	0,00	19 327,49	0,00	0,00	25 228,42	59 353,66	84 582,08

Vysvětlivky k tabulce B:

řádek 1 a 2 : státní organizace

řádek 3: organizační složky a příspěvkové organizace zřizované územními samosprávnými celky ve smyslu ust. § 23 zákona č. 250/2000 Sb.

řádek 4: veřejné vysoké školy, vojenské a policejní vysoké školy, soukromé vysoké školy bez ohledu na právní formu (o tyto údaje budou nižší ostatní uvedené právní formy)

řádek 5: zákon č. 341/2005 Sb., o veřejných výzkumných institucích

řádek 7: podle podsesupení položek plátné rozpočtové skladby

Vysvětlivky k tabulce C:

Jednotlivé kategorie zahraničních programů budou uvedeny jak je člení zákon o státním rozpočtu, lze přidat podřádky, např. 1.3., 1.4.

Na řádcích "ze státního rozpočtu" bude uvedeno spolufinancování jednotlivých kategorií zahraničních programů zahrnuté v institucionálních výdajích.

Na řádcích "kryté příjmy ze zahraničních programů" bude uvedena výše předfinancování (i v tabulkách D. a E.)

Vysvětlivky k tabulce E:

V případě, že má kapitola více kategorií zahraničních programů, bude řádek 3 rozdělen podle nich.

řádek 2.1. - bude uvedeno spolufinancování ze státního rozpočtu k zahraničním programům uvedeným na řádku 3.

Údaje v přehledech musí odpovídat příslušným údajům v účetních a finančních výkazech a budou doloženy podrobným komentářem

Vypracoval: Jana Škorpíková
(jméno a příjmení, telefon, podpis) 221 403 387

Kontroloval: Ing. Jana Jeřábková
(jméno a příjmení, telefon, podpis) 221 403 391

Datum: 16. února 2017

Komentář k tabulce č. 4

Část A. – Přehled účelových výdajů na podporu výzkumu, vývoje a inovací v roce 2017

Akademii věd AV ČR nebyl stanoven závazný ukazatel účelových prostředků.

Část B. – Přehled institucionálních výdajů na podporu výzkumu, vývoje a inovací v roce 2017

Organizační složka státu

Použila prostředky z rozpočtu kapitoly 361 AV ČR v celkové výši **79 888,08** tis. Kč, z toho **investiční** prostředky ve výši 138,81 tis. Kč čerpané Kanceláří AV ČR a **neinvestiční** prostředky ve výši 79 750,27 tis. Kč, které se dále dělí na

- výdaje na činnost Kanceláře AV ČR ve skutečné výši 68 628,89 tis. Kč,
- **transfery obyvatelstvu** (pol. 5494) poskytnuto celkem 830 tis. Kč na vyplacené Ceny Akademie věd za dosažené mimořádné výsledky excelentního a kvalitního výzkumu strategicky orientovaného na společenské priority, propagaci a popularizaci výzkumu.
- **transfery spolkům** (pol. 5222) v souladu se Zásadami pro poskytování dotací ze státního rozpočtu byla poskytnutá konečná částka ve výši 8 374 tis. Kč, z toho vědeckým společnostem 6 674 tis. Kč a Učené společnosti ČR 1 700 tis. Kč.
- Členské příspěvky mezinárodním organizacím byly poukázány z výdajového účtu Kanceláře AV ČR ve výši 1 917,38 tis. Kč.

Veřejné výzkumné instituce

obdržely z rozpočtu kapitoly 361 AV ČR celkem **5 151 771,70** tis. Kč

- z **neinvestičních** institucionálních prostředků přidělených pracovištím Akademie věd ČR ze státního rozpočtu ve výši 4 162 169,47 tis. Kč bylo do státního rozpočtu vráceno prostřednictvím běžného účtu cizích prostředků (depozitního účtu) Kanceláře AV ČR celkem 803,21 tis. Kč
- z **investičních** institucionálních prostředků přidělených pracovištím Akademie věd ČR ze státního rozpočtu ve výši 989 602,23 tis. Kč byla částka ve výši 27,64 tis. Kč vrácena prostřednictvím depozitního účtu Kanceláře AV ČR do státního rozpočtu.

Část C. – Přehled výdajů na podporu výzkumu, vývoje a inovací na programy spolufinancované z prostředků ze zahraničních programů v roce 2017

Ze státního rozpočtu nebyly kapitolou 361 Akademie věd ČR čerpány finanční prostředky na řešení programů spolufinancovaných z prostředků ze zahraničních programů v roce 2017.

Část D. – Přehled výdajů na podporu výzkumu, vývoje a inovací celkem, včetně programů spolufinancovaných z prostředků zahraničních programů, v roce 2017

Z celkově vynaložených výdajů ve výši **5 231 659,78** tis. Kč bylo použito z nároků z nespotřebovaných výdajů celkem 83 760,59 tis. Kč, a to na položce 5334 ve výši 23 071,48 tis. Kč, na položce 6354 ve výši 60 056,15 tis. Kč, na položce 5011 ve výši 91,64 tis. Kč, na položce 5021 ve výši 232,32, na položce 5031 ve výši 284,68 tis. Kč; na položce 5032 ve výši 18,45 tis. Kč; na položce 5169 ve výši 2,23 tis. Kč a na položce 5342 ve výši 3,64tis. Kč.

Část E. – Stav nároků z nespotřebovaných výdajů na podporu výzkumu, vývoje a inovací

Stav nároků z nespotřebovaných výdajů k 1. 1. 2017 byl ve výši 84 582,08 tis. Kč. V průběhu roku 2017 byly do rozpočtu AV ČR zapojeny nároky z nespotřebovaných výdajů v celkové výši 84 582,08 tis. Kč, a to na položkách 5011, 5021, 5031, 5032, 5169, 5342. 5334 a 6354. Ze zapojených nároků zůstalo na položce 5334 nečerpáno 821,49 tis. Kč na projekty v rámci spolupráce s Izraelem, které budou dočerpány v průběhu roku 2018. Veškeré nevyčerpané **institucionální prostředky** z rozpočtu roku 2017 byly zahrnuty do evidence nároků z nespotřebovaných výdajů v celkové výši 60 792,21 tis. Kč, z toho na podporu veřejných výzkumných organizací 60 301,37 tis. Kč a na činnost Akademie věd v příštím období 490,84 tis. Kč

Praha dne 19. 2. 2018


Jana Škorpíková

Přehled výdajů organizačních složek státu a příspěvků a dotací příspěvkovým a podobným organizacím, transferů a půjčených prostředků (návrtných finančních výpomocí) krajům a obcím, podnikatelským a jiným subjektům z rozpočtu kapitoly

	Rozpočet 2017		Skutečnost
	schválený	po změnách	k 31. 12. 2017
Běžné výdaje organizačních složek státu celkem z toho: na škody způsobené živelními katastrofami	98 000	71 234	71 377
Kapitálové výdaje organizačních složek státu celkem z toho: na škody způsobené živelními katastrofami	0	138	138
Neinvestiční příspěvky příspěvkovým organizacím celkem z toho: na škody způsobené živelními katastrofami	4 288 043	4 160 423	4 162 169
Investiční příspěvky příspěvkovým organizacím celkem z toho: na škody způsobené živelními katastrofami	738 628	967 701	989 602
Neinvestiční transfery a půjčené prostředky (návrtné finanční výpomoci) krajům a obcím celkem z toho: na škody způsobené živelními katastrofami transfery půjčené prostředky (návrtné finanční výpomoci)			
Investiční transfery a půjčené prostředky krajům a obcím celkem z toho: na škody způsobené živelními katastrofami transfery půjčené prostředky (návrtné finanční výpomoci)			
Neinvestiční transfery a půjčené prostředky (návrtné finanční výpomoci) podnikatelským subjektům a neziskovým institucím celkem z toho: na škody způsobené živelními katastrofami transfery půjčené prostředky (návrtné finanční výpomoci)	8 500	8 374	8 374
Investiční transfery a půjčené prostředky (návrtné finanční výpomoci) podnikatelským subjektům a neziskovým institucím celkem z toho: na škody způsobené živelními katastrofami transfery půjčené prostředky (návrtné finanční výpomoci)	8 500	8 374	8 374
Neinvestiční příspěvky státním fondům celkem z toho: na škody způsobené živelními katastrofami			
Investiční příspěvky státním fondům celkem z toho: na škody způsobené živelními katastrofami			
Transfery a půjčené prostředky (návrtné finanční výpomoci) regionálním radám regionů soudržnosti celkem z toho: neinvestiční investiční			
Běžné výdaje kapitoly celkem z toho: na škody způsobené živelními katastrofami	4 394 543	4 240 031	4 241 920
Kapitálové výdaje kapitoly celkem z toho: na škody způsobené živelními katastrofami	738 628	967 839	989 740

Vypracovala:
Ing. Dana Pavelková, tel. 221 403 343



Kontrolovala:
Ing. Jana Jeřábková, tel. 221 403 391



Datum: 19. 2. 2018